



TARIM FİNANSMANININ KALKINMADAKİ ROLÜ VE ÖNEMİ: BİR MODEL ÖNERİSİ

Mehmet ERSOY*
M. Şerafettin ÖZSOY**

Öz

Tarım sektörünün ülke ekonomisinde ve kalkınmada büyük bir rolünün bulunması nedeniyle tarımın finansmanı da çok önemli bir konu olmaktadır. Hükümetler tarımın finansmanı noktasında çeşitli modeller uygulamaktadırlar. Bu çalışmanın amacı, tarımın finansmanı noktasında bir modelin geliştirilmesidir. Bu amaçla öncelikle tarım sektörünün özellikleri ve kalkınma üzerindeki etkisi üzerinde durulmuştur. Sonrasında ise Türkiye’de tarımın finansmanında görülen sorunlar listelenmiştir. Tarımın finansmanında karşılaşılan söz konusu sorunlar gruplandırılmış ve bir çözüm modeli geliştirilmiştir. Çalışma sonucunda dört temel sorun grubu bulunduğu düşünülmüştür. Bunlar “Bilgilendirme Eksikliği”, “Yüksek Faiz Oranları/Maliyetler”, “Denetleme” ve “Uygulama” gruplarıdır. Çalışma sonucunda uygun olduğu düşünülen çözüm modelinde ise “Bilgilendirme Eksikliği” için “Banka Bünyesinde Tarım Birimlerinin Kurulması” çözümü, “Yüksek Faiz Oranları/Maliyetler” için “Devlet Desteği/Destek Kaynaklarının Tek Merkezde Toplanması” çözümü, “Denetleme” için “Etkin Denetim” çözümü ve “Uygulama” sorunu için “Kurumsallaşma” çözümlerinden oluşan bir modelin faydalı olacağı anlaşılmıştır.

Anahtar Kelimeler: Tarım, Tarımın Ekonomik Kalkınmaya Etkisi, Finansman, Tarımın Finansmanı, Tarımın Finansmanı İçin Model

ROLE AND IMPORTANCE OF FINANCING AGRICULTURE ON DEVELOPMENT: A PROPOSAL

Abstract

As a result of the fact that agriculture sector has a great impact on economy and development, financing agriculture has also been an important topic. Governments have applied various models for

* Marmara Üniversitesi, Bankacılık ve Sigortacılık Yüksekokulu, Öğretim Üyesi, Doç.Dr.

** Marmara Üniversitesi, Bankacılık ve Sigortacılık Enstitüsü, Bankacılık Programı, Yüksek Lisans Öğrencisi.

financing agriculture sector. Aim of that study is developing a model for financing agriculture. In order to reach that aim, properties of the sector and impact of the sector on development is studied at first. Then, problems faced about financing agriculture sector are listed. Those problems faced about financing agriculture are grouped and a model is developed taking those problems into account. It is understood that there are four groups of problems about financing agriculture. Those groups can be called as “Lack of Informing”, “High Levels of Interests/Costs”, “Lack of Inspection” and “Application”. At the model developed at the end of the study, problem of “Lack of Informing” can be solved via solution of “Establishing Teams in the Bank”, problem of “High Levels of Interests/Costs” can be solved via solution of “Government Grant/Using Single Source for Sources”, problem of “Lack of Inspection” can be solved via solution of “Inspection” and problem of “Application” can be solved via solution of “Institutionalization”

Keywords: Agriculture, Impact of Agriculture on Economic Development, Financing, Financing Agriculture, A Model for Financing Agriculture

I. GİRİŞ

İnsanlık tarihi boyunca tarım faaliyetleri tüm toplumlar için temel ekonomik faaliyetlerden biri olmuştur. Bu durum günümüzde de geçerlidir. Ülkelerin ekonomilerinde tarım sektörünün önemli bir ağırlığı bulunmaktadır. Türkiye açısından bakıldığında da tarım sektörünün ekonominin temel sektörlerinden biri olduğu görülmektedir. Zira yayımlanan veriler istihdam, dış ticaret ve büyüme gibi makro-ekonomik faktörlerde tarım sektörünün önemli paya sahip olduğunu göstermektedir. Bu sebeple tarım sektörünün gelişmesi Türk ekonomisinin genel anlamda gelişmesine etki etmektedir. Diğer tarafta, tarım sektörünün gelişmesi için çeşitli adımların atılması gerekmektedir. Bu adımlardan birisi de tarımın finansmanıdır. Ülke ekonomisinde sahip olduğu önem nedeniyle tarım sektörünün finansmanının etkili bir biçimde sağlanması diğer makro-ekonomik göstergeler üzerinde de etkili olacaktır. Tüm bu gerçeklerin göz önüne alınmasıyla beraber bu çalışmanın amacı tarımın finansmanının kalkınma üzerindeki etkisinin anlaşılması ve tarım sektörünün finansmanı için bir modelin oluşturulması olarak benimsenmiştir.

II. LİTERATÜR TARAMASI

II.1. Tarım Sektörünün Ekonomik Kalkınma Üzerindeki Etkileri

Teknolojik gelişmeler, hizmet sektöründe görülen artış ve iş hayatında bulunan iş kollarının sayısında büyük artış yaşanmasına rağmen tarım sektörü ülkeler için hala hayati öneme sahip olan bir sektördür. Tarım sektörünün önemli olmasının nedenlerinden biri de ekonomik kalkınma üzerinde olan etkisidir. Tarihî açıdan bakıldığında tarım açısından avantajlı olan bölgelerde yaşayan toplumların tarım sektörünü iyi bir biçimde değerlendirdiklerinde ciddi bir ekonomik gelişim gösterdikleri anlaşılmaktadır. Özellikle sanayi devriminden önce

tarım sektörünün gelişmiş olduğu bölgelerin üst düzey refah seviyesine sahip olduğu söylenebilir. Tarım sektörünün ekonomik kalkınma üzerindeki önemi sanayi devriminden sonra da devam etmiştir. Tarımsal gelişim ekonomik gelişimin önemli göstergelerinden biri konumdadır [1].

Tarım sektörünün ekonomik kalkınma üzerinde çeşitli açılardan etkisi bulunmaktadır. Bu açılardan biri tarım sektörünün hasıla üzerindeki etkisidir. Hâsıla kavramı üretilen ürünlerin fiziksel değerlerinin sahip olduğu parasal tutar anlamına gelmektedir. Tarımsal olarak ise üretilen tarım ürünlerinin fiziksel değerlerinin sahip olduğu parasal tutar tarımsal hâsıla olarak nitelendirilmektedir.

Tarım sektörünün ise genel olarak hâsıla üzerinde etkisi bulunmaktadır. Örnek vermek gerekirse, Gayri Safi Yurt İçi Hasıla açısından bakıldığında tarımın Türkiye ekonomisindeki payı 2005 yılı içerisinde %9,4, 2006 yılı içerisinde %8,3, 2007 yılı içerisinde %7,6 seviyelerinde olmuştur. Bu seviyelerle ilerleyen yıllarda da benzer oranlar göstermektedir [2]. Bu oranlar, fazla sayıda sektörün bulunduğu Türkiye ekonomisinde tek bir sektör olan tarım sektörünün hâsıla üzerinde önemli bir etkiye sahip olduğu şeklinde yorumlanabilir.

Tarım sektörünün ekonomik kalkınma üzerindeki etkisinin görüldüğü bir diğer alan dış ticarettir. Zira ülkelerin imkan ve ekonomik sistemlerine göre tarım sektörü önemli bir ithalat yada ihracat kalemi olabilmektedir [3].

Türkiye'nin dış ticaret rakamlarında da tarım sektörü öneme sahiptir. Özellikle Cumhuriyet'in ilk yıllarında tarım sektörünün ihracatın en önemli kalemleri arasında bulunmuştur [4].

Tarım sektörü ayrıca üretim etkenleri ve piyasalar üzerinde de etkiye sahiptir. Üretim etkenleri denince akla bir mal yada hizmetin üretilmesi sürecinde bir araya getirilen emek, sermaye, tabiat ve benzeri etmenler gelmektedir. Üretim etmenleri ile tarım sektörü arasında yakın bir ilişki bulunmaktadır. Örnek vermek gerekirse, Türkiye, de tarım sektörünün toplam istihdamdaki payı 1950 yılında %80, 1980 yılında %58 ve 2013 yılında ise %26 seviyesinde olmuştur. Bu rakamlar yıllar itibarıyla bir düşüşün yaşanmış olmasına rağmen tarım sektörünün istihdamda önemli bir yere sahip olduğunu göstermektedir [3].

II.2. Tarımsal Finansman Kavramı ve Yöntemleri

Tarımsal finansman tarım faaliyetlerini desteklemek için sunulmaktadır [5]. Tarımsal finansman yöntemlerinden biri finansal kiralama. Finansal kiralama sayesinde herhangi bir tarım aletinin doğrudan satın alınması yerine kiralama yoluna gidilerek daha az sermaye harcanması mümkün hale gelebilmektedir. Tarımsal finansman yöntemlerinden biri de faktoringdir. Faktoring çok geniş kapsamlı bir yöntemdir ve hemen her alanda kullanılabildiği gibi tarım sektöründe de kullanılabilir. Burada tarımsal faaliyet gösteren bireyin alacağını daha erken tahsil edebilmesi söz konusu olmaktadır. Tarımın finansmanında vadeli işlemler

de faydalı bir finansman yöntemi olarak kullanılabilir. Vadeli işlemler gelecek ile ilgili fiyatların tahmin edilerek belirlendiği bir sistemdir [6]. Tarımın finansmanında kullanılan bir başka yöntem olan sözleşmeli tarımda üreticiler ve sanayiler ortak bir biçimde hareket etmektedir. Sözleşmeli üretimde sanayicilerin ve tüccarların ihtiyaçları tahmin edilmektedir. Bu tahminlerle beraber üreticiler ile bir sözleşme yapılmakta üretici söz konusu ihtiyaçlar kapsamında tarımsal faaliyet gerçekleştirmektedir. Karşılığında sanayici söz konusu ürünleri satın almayı taahhüt etmektedir. Türkiye`de Cargill, Tat, Tukaş ve Dimes gibi birçok firma sözleşmeli üretim modelini kullanmaktadır [7]. Tarımın finansmanında bahsedilmesi gereken Tarım Kredi Kooperatifleri ve organize olmamış kredi kaynakları olmak üzere iki tane daha finansman türü bulunmaktadır.

II.3. Tarımsal Finansman Aracı Olarak Kredi

Yıldız (2014)`e göre ise Türkiye`de tarım sektörünün önemli bir büyüklüğe sahip olmasına rağmen kredi kullanımının önemli oranlarda olmadığı görülmektedir. Diğer bir ifadeyle tarım sektöründe kullanılan kredilerin miktarı toplam kredilerin miktarı göz önünde bulundurulduğunda diğer sektörlerin altında kalmaktadır [8].

Türkiye`de tarımın finansmanında aktif rol oynayan kurumların başında T.C. Ziraat Bankası A.Ş. gelmektedir. Ziraat Bankası, 15 Ağustos 1888 tarihinde resmen kurulmuştur. Bankanın resmi internet adresine göre “ 23 Mart 1916 da Ziraat Bankası için yeni bir yasa çıkarılır. Yasanın 1. Maddesinde “*Ziraat Bankası çiftçilere kolaylık sağlamak ve tarımın gelişmesine yardımcı olmak için kurulmuştur*” denilmektedir [9]. T.C. Ziraat Bankası tarafından kullanılan tarımsal krediler iki gruba ayrılmaktadır. Bunlar tarımsal işletme kredileri ve tarımsal yatırım kredileridir. Dahası, son dönemlerde çiftçilere yönelik olarak tarımsal faaliyetlerin haricindeki konularda ihtiyaçlarını gidermek için de ihtiyaç kredileri ve konut kredileri verilmektedir. [10]. 2014 yılı itibariyle banka tarım sektörüne 27.8 milyar TL değerinde kaynak sağlamıştır [11]. Türkiye`de tarımsal krediler bankalar açısından değerlendirildiğinde en büyük payın T.C. Ziraat Bankası A.Ş.`ye ait olduğu görülmektedir. Diğer bir ifadeyle T.C. Ziraat Bankası A.Ş. tarımsal banka kredilerinde en aktif banka konumundadır [11].

III. TÜRKİYE'YE UYGUN OLABİLECEK BİR TARIM FİNANSMANI MODELİ ÖNERİSİ

Bu başlık altında, Türkiye`de tarımın finansmanı açısından uygulanması mümkün olabilecek bir model geliştirilmiştir. Söz konusu modelin geliştirilmesinden önce ise öncelikle tarımın finansmanında yaşanan sıkıntıların ortaya çıkarılması mantıklı olacaktır.

III.1. Tarımın Finansmanında Yaşanan Sorunlar

Türkiye, de tarımın finansmanı konusunda yaşanan sorunlarla ilgili bazı çalışmaların yapıldığı görülmektedir. İlgili çalışmalar incelendiğinde tarımın finansmanı noktasında birçok

sorunun yaşandığı görülmektedir. Söz konusu çalışmalardan elde edilen sonuçlar değerlendirildiğinde bu sonuçların sınıflandırılmalarının mümkün olduğu görülmektedir. Tablo 1, tarımın finansmanında yaşanan sorunlarla ilgili olarak gerçekleştirilmiş çalışmalardan elde edilen sonuçların sınıflandırılmış halini göstermektedir. [12;13;14].

Tablo 1. Tarımın Finansmanında Karşılaşılan Sorunların Sınıflandırılması

Temel Sorun	Alt Sorunlar
<i>Bilgilendirme eksikliği</i>	<ul style="list-style-type: none"> · Karmaşık kredi işlemleri, · Organize olmamış kredi kaynaklarının kullanılması, · Kredi işlemlerinin karmaşık olması üreticileri organize olmamış kredi kaynaklarına yönlendirmektedir, · Eğitim, araştırma, yayım ve yayın faaliyetlerinin eksikliği.
<i>Yüksek Faiz Oranları/ Maliyetler</i>	<ul style="list-style-type: none"> · Bankalardaki faiz oranları yüksek olması, · Teminatlar makul oranda olmaması, · Ürün sigortası, · Tarımdan elde edilen gelirin azlığı, · Üretim teşviklerinin yetersizliği, · Kullanılan organize olmamış kredi kaynakları kısa vadeli ve yüksek faizli olabilmektedir,
<i>Denetleme</i>	<ul style="list-style-type: none"> · Kredinin kullanımının amaca uygunluk açısından denetlenmemesi,
<i>Uygulama</i>	<ul style="list-style-type: none"> · Uygulamaların yetersizliği, · Üretimle ilgili kuruluşların yetersiz kalışı, · Kurumsallaşma sorunu, · Örgütlenme eksikliği,

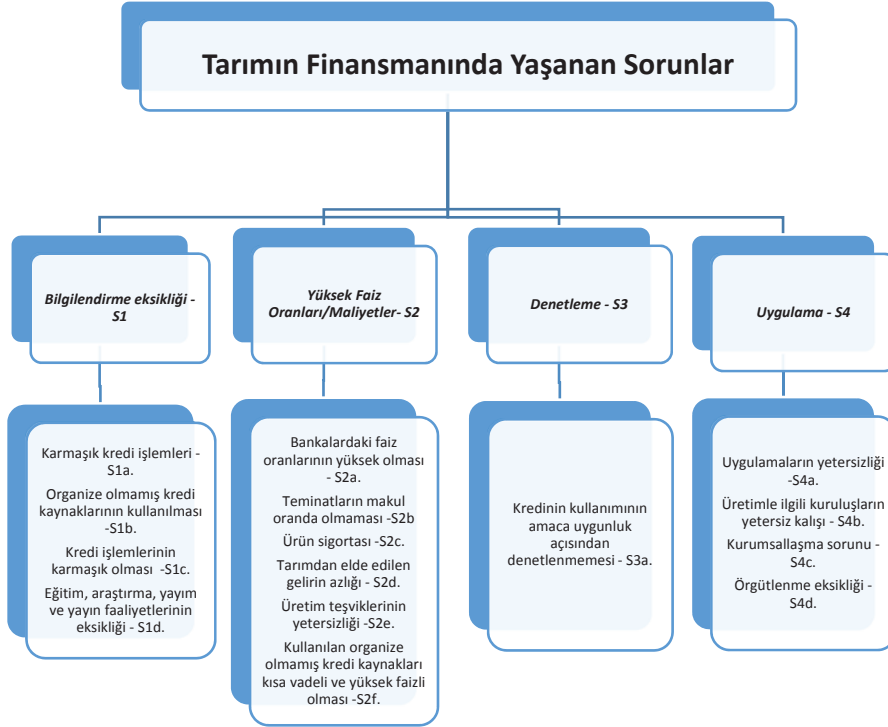
Kaynak: İlgili kaynaklardan elde edilen verilerden faydalanılarak hazırlanmıştır.

III.2. Tarımın Finansmanında Yaşanan Sorunların Çözümüne Yönelik bir Model Önerisi

Bu aşamada söz konusu sorunların ortadan kalkmasını sağlayabilecek bir model önerisi sunulacaktır. Bu çalışmada geliştirilen modelin en önemli özelliği ise sorunların çözümüne yönelik modelin sorunların bir bütün olarak ele alınmasıdır. Diğer tarafta, model önerisi geliştirilirken her bir sorunun çözümüne yönelik adımların atılmasına dikkat edilmiştir. Diğer bir ifadeyle model ortaya çıkmış olan bütün sorunların çözümünü amaçlarken aynı zamanda bu sorunların tek bir modelde bir bütün olarak ortadan kaldırılmasını da amaçlamaktadır.

Öncelikle modelin anlaşılabilir olması gerekmektedir. Bu sebeple model oluşturulurken iki önemli şekil çizilebilir. Şekil 1’de, Türkiye’de tarımın finansmanı noktasında görülen sorunları özetlemektedir. Şekil 2 ise söz konusu sorunların çözümünü görselleştirmektedir.

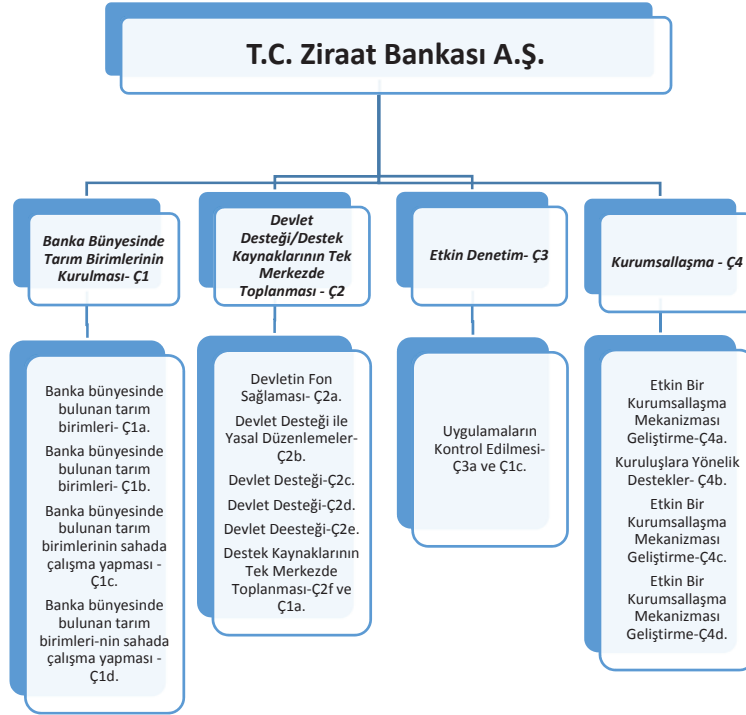
Hangi çözümün hangi soruna yönelik olduğunu noktasında kafa karışıklığı oluşturmamak için harfler ve numaralar kullanılmıştır. “S” harfleri yaşanan finansman sorunlarını gösterirken “Ç” harfleri sunulan çözüm önerisini göstermektedir. Örnek vermek gerekirse, S-1 “Bilgilendirme Eksikliği” sorununu belirtirken Ç-1 “Bilgilendirme Eksikliği” sorununun çözümünü ifade etmektedir.



Şekil 1. Türkiye’de Tarımın Finansmanı Noktasında Görülen Sorunlar

Yukarıda da belirtildiği üzere tarımın finansmanı ile ilgili sorunlar birbirleriyle bağlantılı olan sorunlardır. Söz konusu sorunların çözümüne bir bütün olarak yaklaşmak gerekmektedir. Bu sebeple kurulduğu günden itibaren tarım sektörüyle yakın bir ilişkisi bulunan ve önemli bir finansman kaynağı olarak görülebilen Ziraat Bankası tarımın finansman sorunlarının çözümünde en önemli araç olarak görülebilir. Tarih boyunca tarımın finansmanı noktasında sıklıkla görevlendirilen Ziraat Bankasının hem bilgi birikiminin yüksek olması hem de yaygın şube ağına sahip olması tarım sektöründe finansman sorununun çözümünde önemli bir araç olmasını sağlamaktadır. Türkiye’deki bütün bankaların toplam şube sayısı 2016 yılı itibariyle 11032 seviyesindedir. Ziraat Bankasının sahip olduğu şube sayısı ise 1784’ tür [15]. Bu durum kendi başına toplam şubelerin yaklaşık olarak %16’sına sahip

olduğunu göstermektedir. Sonuç olarak Türkiye’de tarımın finansman sorunlarının giderilmesinde Ziraat Bankası’nın bir merkez olarak görülmesi Türkiye’nin tüm noktalarında mümkün olan en kolay erişimin sağlanması ve bankanın sahip olduğu mevcut bilgi birikimi/deneyim faktöründen faydalanılması açısından faydalı olacaktır.



Şekil 2. Türkiye’de Tarımın Finansmanı Noktasında Görülen Sorunlara Yönelik Çözüm Önerisi Şeması

III.2.1. Modelin “Bilgilendirme Eksikliği - S1” Sorununa Yönelik Çözümü

Bu aşamada ilgili kaynaklardan elde edilen sorunlara yönelik olarak geliştirilen çözüm önerilerinin açıklanması bilgilendirici olacak. Şekil 2’de de görüleceği üzere tarımın finansmanında önemli bir “Bilgilendirme eksikliği - S1” sorunu bulunmaktadır. Bu sorunun çözümünde “Banka Bünyesinde Tarım Birimlerinin Kurulması- Ç1” faydalı olacaktır. Ziraat Bankası şubelerinde açılacak tarım masaları “Banka Bünyesinde Tarım Birimlerinin Kurulması- Ç1” yoluyla hizmet vermelidir. Bilindiği üzere bankalarda KOBİ ve benzeri unsurlara yönelik masalar bu masalarda konusunda uzman görevliler müşterilerin sorunlarını daha etkin bir biçimde çözebilmektedirler. Bu sebeple, “Bilgilendirme eksikliği - S1” sorununun çözülmesi için “Banka Bünyesinde Tarım Birimlerinin Kurulması- Ç1” çözümünün faydalı olacağı söylenebilir.

Bilgilendirme eksikliğinin konunun tüm detayları hakkında bilgi sahibi olan görevli tarafindan şubede giderilmesi öncelikle “Karmaşık kredi işlemleri - S1a” sorununun “Banka bünyesinde bulunan tarım birimleri- Ç1a” çözümüyle ortadan kaldırılmasını sağlayacaktır. Bu birimler (çiftçi masaları olarak da isimlendirilebilir) çiftçilerin kredilerle ilgili prosedürleri mümkün olan en kolay biçimde halletmeleri noktasında onlara yardımcı olacaktır.

“Banka Bünyesinde Tarım Birimlerinin Kurulması- Ç1” çözümü “Organize olmamış kredi kaynaklarının kullanılması -S1b” ve “Kredi işlemlerinin karmaşık olması üreticileri organize olmamış kredi kaynaklarına yönlendirmektedir -S1c” sorunlarını “Banka bünyesinde bulunan tarım birimleri- Ç1b” ve “Banka bünyesinde bulunan tarım birimlerinin sahada çalışma yapması -Ç1c” çözümleriyle ortadan kaldıracaktır. Çalışmanın birinci bölümünde kredi prosedürlerinin fazla olması gibi sebeplerden dolayı üreticilerin organize olmamış kaynaklara yöneldiklerinden bahsedilmiştir. “Banka bünyesinde bulunan tarım birimleri- Ç1b” çözümü ise üreticilere yeterli bilgi sunarak bu sorunun önüne geçecektir. “Kredi işlemlerinin karmaşık olması üreticileri organize olmamış kredi kaynaklarına yönlendirmektedir -S1c” sorununun çözümünde ise ilgili birimlerin sahada çalışmaları faydalı olacaktır. Özellikle tarımsal faaliyetlerin yoğun bir biçimde yapıldığı yerlerde Ziraat Bankası bünyesinde çalışan yetkililerin sahaya inerek üreticileri bilgilendirmeleri ve yönlendirmeleri ülke genelinde üreticilerin finansman noktasında daha bilinçli hale gelmelerini sağlayacaktır. Ziraat Bankası'nın aygın bir şube ağına sahip olması nedeniyle “Banka bünyesinde bulunan tarım birimlerinin sahada çalışma yapması -Ç1c” çözümü ülke genelinde üreticilerin finansman konusunda bilgilenecek organize olmamış kaynaklara yönelmelerini engelleyecektir.

İlgili görevlilerin bu çalışmaları sadece “Organize olmamış kredi kaynaklarının kullanılması -S1b” ve “Kredi işlemlerinin karmaşık olması üreticileri organize olmamış kredi kaynaklarına yönlendirmektedir -S1c” sorunlarının çözümünde değil aynı zamanda “Eğitim, araştırma, yayım ve yayın faaliyetlerinin eksikliği - S1d” sorununun da çözülmesini sağlayacaktır. “Banka bünyesinde bulunan tarım birimlerinin sahada çalışma yapması -Ç1d” çözümü ile beraber görevliler gittikleri tarım alanlarında üreticiler genel anlamda bilgiler sunarak önemli bir eksikliğin giderilmesini sağlayacaktır. Bu aşamada broşür ve katalog gibi bilgilendirici materyallerin de kullanımı faydalı olacaktır.

III.2.2. Modelin “Yüksek Faiz Oranları/Maliyetler – S2” Sorununa Yönelik Çözümü

Gerçekleştirilen çalışmalarda yüksek faiz oranlarının üreticiler tarafından olumlu karşılanmadığı anlaşılmaktadır. Bu durum “Yüksek Faiz Oranları/Maliyetler- S2” sorununun ortaya çıkmasına neden olmaktadır. Bu aşamada devreye devlet girmelidir. Tarım sektörünün ülke ekonomisinde ciddi bir büyüklüğe sahip olduğu çalışmanın birinci bölümünde elde edilen bilgilerden anlaşılmaktadır. Tarım sektöründe devletin daha organize bir biçimde rol alarak çeşitli fonlarla beraber (AB Projeleri gibi) faaliyet göstermesi istihdam ve büyüme gibi konularda ülkenin ekonomisine genel anlamda fayda sağlayacaktır. Bu sebeple “Yüksek Faiz Oranları/

Maliyetler- S2” sorununun çözümünde “Devlet Desteği/ Destek Kaynaklarının Tek Merkezde Toplanması - Ç2” çözümü etkili olabilecektir. Faiz oranları ve benzeri maliyetlerde destek kaynaklarının tek elde toplanması ve devletin bu noktada göstereceği destek üreticilerin traktör, makine, gübre ve boş kalan arazileri kullanma gibi konularda daha rahat hareket etmelerini sağlayacaktır. Bu durum üretimin çeşitlenmesi ve artış göstermesini sağlarken yeni imkânlar sayesinde daha yüksek verim elde edilmesinin önünü açacaktır.

Üreticilerin faiz oranları ve maliyetlerdeki sıkıntılarının kaynaklarından biri olan “Bankalardaki faiz oranları yüksek olması - S2a” sorununun çözümünde “Devletin Fon Sağlaması- Ç2a” çözümüne başvurmak gerekmektedir. Bu aşamada yukarıda da belirtildiği üzere çeşitli hibeler yada projeler de kullanılabilir. Bunun için ilgili birimlerin söz konusu hibe ve projeler için daha yoğun çalışmaları gerekir. Bu konuda Ziraat Bankası şubelerinde görevli olan birimlerin de belediyeler gibi kuruluşları saha çalışmaları kapsamında bilgilendirmeleri işe yarayacaktır. Elde edilen fonlar sayesinde ek kaynaklar oluşacaktır. Söz konusu fonların haricinde, birçok makro-ekonomik göstergeye etki etmesi nedeniyle tarımın finansmanında devletin hazineden fon sağlaması da söz konusu olabilir. Bu sayede kredi oranlarının düşmesi üreticilerin daha rahat hareket etmelerini sağlayacak ve üretim rakamlarında olumlu değişimlerin yaşanması söz konusu olacaktır.

“Teminatların makul oranda olmaması -S2b” sorununun çözümünde ise “Devlet Desteği ile Yasal Düzenlemeler-Ç2b” çözümünün kullanılması gerekmektedir. Bu durum özellikle büyük çaplı arazi ve sermayeye sahip olmayan çiftçiler için önemlidir. Zira söz konusu çiftçiler büyük için teminat göstermek zorundadırlar. Fakat söz konusu üreticilerin teminat gösterme imkânları oldukça kısıtlıdır. Sonuç olarak sermayesi ve arazisi az olan üreticilerin büyümelerinin önünde ciddi bir engel ortaya çıkmaktadır.

“Ürün sigortası -S2c”, “Tarımdan elde edilen gelirin azlığı - S2d” ve “Üretim teşviklerinin yetersizliği -S2e” sorunlarının çözümünde ise “Devlet Desteği-Ç2c/Devlet Desteği-Ç2d/Devlet Desteği-Ç2e” çözümlerinin kullanılması gerekir. Ürün sigortası üreticiler için maliyeti yükselten bir unsur olmaktadır. Bu noktada devlet devreye girmelidir. Bunun için çeşitli yollar denebilir. Örnek vermek gerekirse sigorta masraflarını devlet karşılayabilir. Daha da önemlisi, herhangi bir doğal afet durumunda devletin ürün kayıplarını karşılayarak destek vermesi üreticilerin sigorta masraflarını ortadan kaldıracaktır. Devletin bu tür bir destek vermesi kazançın artış göstermesi ile sonuçlanacaktır. Devleti “Ürün sigortası -S2c” sorununa destek vererek çözüm üretmesi genişletebilir. Bu ve primlerde indirimlere gidilmesi gibi devlet destekleri “Tarımdan elde edilen gelirin azlığı - S2d” sorununun çözülmesinde büyük katkı sağlayacaktır. “Üretim teşviklerinin yetersizliği -S2e” noktasında ise devlet Ziraat Bankası altyapısını da bilgilendirme gibi amaçlarla kullanarak önemli adımlar atmalıdır.

“Kullanılan organize olmamış kredi kaynakları kısa vadeli ve yüksek faizli olabilmektedir -S2f” sorununun çözümü için ise “Destek Kaynaklarının Tek Merkezde Toplanması-Ç2f” ve

“Banka bünyesinde bulunan tarım birimleri- Ç1a” çözümleri etkili olacaktır. Zira daha önce de belirtildiği üzere prosedürlerin çokluğu gibi nedenlere ek olarak teminat gösterememe gibi sorunların da bulunması organize olmamış kaynakların kullanımını yaygınlaştırmaktadır. Bu sebeple şubeye giden bir üreticinin sorunları ve çözümleri çok iyi bilen bir uzman sayesinde yeterli bir biçimde bilgilendirilmesi ve devlet desteğini alması “Kullanılan organize olmamış kredi kaynakları kısa vadeli ve yüksek faizli olabilmektedir -S2f” sorununun çözümünü sağlayacaktır.

III.2.3. Modelin “Denetleme – S3” Sorununa Yönelik Çözümü

Tarımsal üretimde sunulan teşviklerin tarımsal açıdan ilerleme kaydedilmesini sağlayabilmesi için öncelikle gerekli olan alanlarda kullanılması gerekmektedir. Tarımın desteklenmesi noktasında uygulanan bir finansman desteği amacına uygun bir biçimde kullanılamaz ise tarım sektörü açısından istenilen sonucun elde edilmesi imkânsız hale gelecektir. Bu durum “Denetleme –S3” sorununa dikkat edilmesini bir gereklilik haline getirmektedir.

“Denetleme –S3” sorununun çözümünde “Kredinin kullanımının amaca uygunluk açısından denetlenmemesi - S3a” çözümü devreye sokulmalıdır. Örnek vermek gerekirse, ceviz üretimi için teşvik alan bir üreticinin bu kaynağı ceviz üretiminde kullanıp kullanmadığının banka görevleri tarafından denetlenmesi gerekmektedir (yaygın şube ağına sahip olma, tarım ile ilgili masanın bulunması ve ilgili görevlilerin sahada çalışmaları gibi çözümler bu aşamada devreye girmektedir. Böyle bir denetlemenin dikkatli bir biçimde uygulanmadığı durumlarda beklenen gelişmelerin elde edilmesi imkânsız hale gelecektir.

III.2.4. Modelin “Uygulama – S4” Sorununa Yönelik Çözümü

Geliştirilen model, planlama ve sağlanan imkânlar ne kadar iyi olursa olsun uygulamada doğru stratejiler benimsenip doğru adımlar atılmaz ise tarımın finansmanında başarılı olunamayacaktır. Dahası, uygulamanın iyi bir biçimde gerçekleştirilmesi ve doğru süreçlerin yürütülmesi için ciddi bir kurumsallaşma kültürü oluşturulmalıdır. Bu kurumsallaşma kültürü üretimden kaynak dağılımına, planlamada denetlemeye kadar birçok faktöre etki edecek bir nitelikte olmalıdır.

“Uygulama - S4” sorunu geliştirilen politikaların birçoğunun mantıklı olmasına rağmen istenilen sonuçların elde edilememesine neden olabilir. “Uygulama - S4” sorununun ortadan kaldırılmasında ise “Kurumsallaşma - Ç4” çözümünün devreye sokulması istenilen sonuçların elde edilmesine yardımcı olacaktır. Zira bu noktada en önemli faktör hazırlanan model ve planların sahada işe yaramasıdır.

“Uygulama - S4” sorununa çözüm aranırken ilk olarak “Uygulamaların yetersizliği -S4a” sorunu üzerinde durulmalıdır. Uygulamaların denetlenmesi ve amaca uygun bir biçimde yürütülmesi elde edilmek istenen kazanımlara ulaşmayı sağlayacaktır. Bu sebeple “Uygulamaların

yetersizliği -S4a” sorununun çözümünde “Etkin Bir Kurumsallaşma Mekanizması Geliştirme-Ç4a” çözümü devreye sokulmalıdır. “Etkin Bir Kurumsallaşma Mekanizması Geliştirme-Ç4a” çözümü tarımın finansmanı ile ilgili süreçlerin baştan savma bir biçimde yürütülmemesi anlamına gelmektedir. Uygulamaların doğru prosedürler üzerinden yürütülmesi ve gösterilen performansın gözlemlenmesi hayati öneme sahiptir.

Benzer bir biçimde “Üretimle ilgili kuruluşların yetersiz kalışı - S4b” sorunu bulunmaktadır. Bu sorun ilgili kuruluşların verimsiz bir biçimde çalışması ve üreticilerin sorunlarını çözmemeleri ile ilgilidir. Bu noktada devreye devlet girmelidir. “Üretimle ilgili kuruluşların yetersiz kalışı - S4b” sorununun çözümünde “Kuruluşlara Yönelik Destekler- Ç4b” çözümü devreye sokulmalı ve kuruluşların önündeki engeller kaldırılırken kuruluşlara destek sağlamak için gerekli olan adımlar devlet tarafından atılmalıdır. Bu adımlar kuruluşlara maddi destek vermek gibi uygulamaları kapsayabilir (Kurumsallaşmaya Yönelik Destekler- Ç4b” çözümünün uygulanmasında devlet eliyle atılması gereken adımların neler olduğunun detaylı çalışmalarla incelenmesi faydalı olacaktır).

“Kurumsallaşma sorunu -S4c” ve “Örgütlenme eksikliği -S4d” sorunlarının çözümünde ise “Etkin Bir Kurumsallaşma Mekanizması Geliştirme-Ç4c ve Etkin Bir Kurumsallaşma Mekanizması Geliştirme-Ç4d” çözümlerinin kullanılması gerekmektedir. Daha önce de belirtildiği üzere kurumsallaşma sorunu model, plan ve destekler ne derecede iyi olursa olsun uygulamada istenilen sonuçların elde edilmesini engelleyecektir. Bu sebeple kurumsallaşma konusu politika üreticilerinin üzerinde dikkatle durmaları gereken bir konudur. “Örgütlenme eksikliği -S4d” sorunun ise oldukça ciddi sıkıntıların ortaya çıkmasına neden olabilecektir. Zira iyi bir örgütlenme sayesinde üreticilerin ürünleri doğrudan pazarlara sunma gibi kazanımlar elde etmeleri mümkün hale gelebilmektedir. Bu noktada “Örgütlenme eksikliği -S4d” sorununun çözülmesinin üreticilerin kazançlarını artırabileceği düşünülebilir. “Etkin Bir Kurumsallaşma Mekanizması Geliştirme-Ç4d” çözümü aslında üreticilerin örgütlenmelerinin önündeki engellerin kaldırılması anlamına da gelmektedir. Gerek yasal prosedürlerin çokluğu gerek başka nedenlerle üreticilerin örgütlenmeleri zor olabilmektedir. Bu durumda örgütlenmenin kazanımlarını elde edememektedirler. Etkin Bir Kurumsallaşma Mekanizması Geliştirme-Ç4d” çözümü kapsamında devletin devreye girerek örgütlenmenin önündeki engelleri kaldırması gerekir. Bu yapılırken yasal engellerin azaltılması, Ziraat Bankası aracılığıyla çiftçilerin örgütlenme hakkında bilgilendirilmeleri ve örgütlenme faaliyetlerine maddi desteklerin sunulması gibi adımlar atılabilir.

IV. SONUÇ ve ÖNERİLER

Tarım sektörünün finansman sorunlarından bahsederken öncelikli olarak üzerinde durulması gereken bir konu tarım sektörünün ülke ekonomisindeki önemidir. Çalışma süresince ortaya çıkan en önemli sonuçlardan birisi tarım sektörünün ülke ekonomisine ciddi anlamda

etkisinin olduğudur. Her ne kadar yıllar ilerledikçe öneminde bir azalma olsa da, günümüzde hasıla, dış ticaret ve istihdam gibi konularda tarım sektörünün çok ciddi bir etkisinin bulunduğu görülmektedir. Bu sebeple tarımın finansmanı sadece bir sektörü etkilememektedir. Bu gerçek tarım sektörünün finansmanının çok önemli bir konu olduğunu göstermektedir. Diğer tarafta, ilgili kaynaklar incelendiğinde tarım sektörünün finansmanında birçok sorunla karşılaşıldığı anlaşılmaktadır. Bu sorunların dört grupta toplanması mümkündür. Bu gruplar “Bilgilendirme Eksikliği”, “Yüksek Faiz Oranları/Maliyetler”, “Denetleme” ve “Uygulama” başlıkları altında değerlendirilebilir. Bilgilendirme Eksikliği sorununun çözümünde Banka Bünyesinde Tarım Birimlerinin Kullanılması çözümü uygulanmalıdır. Banka Bünyesinde Tarım Birimlerinin Kullanılması kapsamında banka bünyesinde bulunan tarım birimleri, banka bünyesinde bulunan tarım birimleri ve banka bünyesinde bulunan tarım birimlerinin sahada çalışma yapması çözümleri bulunmaktadır. Yüksek Faiz Oranları/Maliyetler sorununun çözümünde Devlet Desteği/Destek Kaynaklarının Tek Merkezde Toplanması çözümü uygulanmalıdır. Devlet Desteği/Destek Kaynaklarının Tek Merkezde Toplanması çözümü bünyesinde devletin fon sağlaması, devlet desteği ile yasal düzenlemeler, devlet desteği ve destek kaynaklarının tek merkezde toplanması çözümleri bulunmaktadır. Denetleme sorununun çözümünde Etkin Denetim çözümü uygulanmalıdır. Etkin Denetim uygulamaların kontrol edilmesini içermektedir. Uygulama sorununun çözümünde ise Kurumsallaşma çözümü kullanılmalıdır. Kurumsallaşma çözümünün kapsamında etkin bir kurumsallaşma mekanizması geliştirme, kurumsallaşmaya yönelik destekler, etkin bir kurumsallaşma mekanizması geliştirme ve etkin bir kurumsallaşma mekanizması geliştirme çözümleri bulunmaktadır.

Yararlanılan Kaynaklar

- [1] Alain de JANVRY ve Elisabeth SADOULET, Agriculture for Development: Lessons from the World Development Report, California: University of California at Berkeley, 2008, s. 2
- [2] TEAE, Ekonomik Göstergelerle Türkiye’de Tarım 2009, Ankara: Tarımsal Ekonomi Araştırma Enstitüsü, 2010, s. 1.
- [3] Meral ENBİYA, Tarım Sektörünün Ekonomik Kalkınma Üzerindeki Etkileri, 2016, <https://prezi.com/beoshfvqpc1u/tarim-sektorunun-ekonomik-kalkinma-uzerindeki-etkileri/>, (18/05/2016), s. 12
- [4] Ali EŞİYOK, “Kalkınma Sürecinde Tarım Sektörü: Gelişmeler, Sorunlar, Tespitler Ve Tarımsal Politika Önerileri”, Türkiye Kalkınma Bankası A.Ş. Genel Araştırmalar, Cilt II, 2004, s. 1-17.
- [5] Ahmet ÖZÇELİK, Erdoğan GÜNEŞ, M. Metin ARTUKOĞLU, Türkiye’de Tarımsal Kredi: Sözleşmeli Tarım Ve Üretici Örgütleri Üzerinden Kredi Uygulamaları t.y., http://www.zmo.org.tr/resimler/ekler/157297d1a1ff043_ek.pdf?tipi=14, (23/05/2016), s. 2-3.
- [6] Recep ERBAY, Lisanslı Depoculuğun Ve Teslimata Bağlı İşlemlerin Türkiye Tarım Ürünleri Piyasasına Ve Vadeli İşlemlere Olası Etkileri, İstanbul: İstanbul Ticaret Odası, 2007, s. 23-36.

- [7] Burhan HEKİMOĞLU ve Mustafa ALTINDEĞER, Tarımda Sözleşmeli Eğitim Modeli ve Samsun İli Yaklaşımı, Samsun: T.C. Samsun Valiliği, Gıda, Tarım ve Hayvancılık İl Müdürlüğü, 2012, s. 2.
- [8] Mehmet YILDIZ, “Tarım Bankacılığına Farklı Bir Bakış”, Frankfurt School of Finance & Management, Mart, 2014, s. 8.
- [9] Ziraat Bankası, Bankamızın Tarihçesi, Ankara: Ziraat Bankası, 2016.
- [10] Süleyman YILMAZ ve Nazım ULUOCAK, “Çukurova Bölgesi (Adana-Mersin) Tavukçuluğunun Gelişmesinde T.C. Ziraat Bankasının Yeri ve Önemi”, Ç.Ü. Fen Bilimleri Enstitüsü, Cilt 19, Sayı 5, 2008, s. 136.
- [11] Ziraat Bankası, 2014 Faaliyet Raporu, Ankara: Ziraat Bankası, 2015, s. 23.
- [12] Reyhan TAŞKIRAN ve Haşim ÖZÜDOĞRU, “Türkiye’de Tarımsal Kredi Uygulamaları”, Ticaret ve Turizm Eğitim Fakültesi Dergisi, Sayı 1, 2010, s. 152.
- [13] Ayşe SEZGİN, “Çiftçilerin Tarımsal Yayımlarına Katılma Desteklerini Etkileyen Faktörlerin Analizi: Erzurum İli Örneği”, Tarım Bilimleri Dergisi, Sayı 16, 2010, s. 121.
- [14] Emre ZEYBEK, Tarım Sektörü Ve Tarım Politikaları İle İlgili Üretici Görüşleri: Tarsus Örneği, Aydın: Adnan Menderes Üniversitesi, 2015, s. 41-42.
- [15] Türkiye Bankalar Birliği, Şubeler, 2016, <https://www.tbb.org.tr/tr/bankacilik/banka-ve-sektor-bilgileri/banka-bilgileri/subeler/65> , (15/05/2016).



Mehmet ERSOY - mersoy@marmara.edu.tr

An Associate Professor at Marmara University’s Faculty of Economics and Administrative Sciences, Department of Business Administration on the Accounting-Finance field in 1992. Since 2004, he has been working as a lecturer in the School of Banking and Insurance at Marmara University and gave lectures on Financial Accounting, Inventory Balance Sheet, Companies Accounting, Accounting Information Systems at the different faculties of Marmara University and at the foundation universities.



M.Şerafettin ÖZSOY - serafettinozsoy@hotmail.com

A student at Institute of Banking and Insurance at Marmara University. He graduated from Management Engineering at Istanbul Technical University. He researches on banking and finance.

