

Ortaca Kenti Rekreasyon Alanlarının Mevcut Durumu ve Muğla Üniversitesi Ortaca Meslek Yüksekokulu Öğrencilerinin Rekreasyon Alanlarına Yönelik Beklentileri

Çiğdem KILIÇASLAN

Özet

Ortaca Meslek Yüksekokulu öğrencilerinin, Muğla İli Ortaca Kenti rekreasyon alanlarına yönelik beklentilerini belirlemeye yönelik bir anket çalışması yapılmıştır. Anket toplam 287 öğrenciye uygulanmıştır ve istatistiki değerlendirilmesinde SPSS 11.0 programından yararlanılmıştır. Araştırmaya göre şu sonuçlar alınmıştır; % 48'i erkek, % 52'si kız öğrencilerden oluşan öğrenci grubu, % 98 gibi bir oranla, Ortaca Kenti rekreasyon alanlarını nitelik ve nicelik açısından genel olarak yetersiz bulduğunu belirtmiştir. Yine % 98 gibi bir oranla öğrenciler, Ortaca Kenti rekreasyon alanlarının beklentilerini karşılamadığını söylemiş ve önem sırasına göre yapılan sıralamaya göre, en çok yaya bölgelerinin (864 puan) Ortaca Kenti'nde olmasını arzu ettiklerini belirtmişlerdir. Rekreasyon alanlarının sayıca artırılması gerekliliği (810 puan) ise Ortaca Kenti rekreasyon alanlarının geliştirilmesi konusunda alınacak önlemlerde ön plana çıkmıştır. Bu bağlamda; mevcut rekreasyon alanlarının niteliğinin artırılması, her yaş grubundan insana hitap eden, içerisinde farklı aktivitelerin gerçekleştirilebileceği yeni alanların kente kazandırılması gerekliliği ortaya çıkmıştır.

Anahtar kelimeler: Rekreasyon, Ortaca, Rekreasyonel Beklenti, Öğrenci Anketi

The Existing State of the Recreational Areas of Ortaca District and Demands of the Students of Mugla University Ortaca Vocational School on the Recreational Areas of Ortaca District

Absract

Student expectations of the recreational areas in Ortaca, Mugla were evaluated with a questionnaire survey conducted among students at Ortaca Vocational School. The questionnaire survey has been done with 287 students. And has been evaluated by SPSS 11 programme. According to the research it's arrived at the following conclusions; The student group composed of 48 % boys and 52 % girls has designated with a percentage of 98 % that the recreation areas of Ortaca District are insufficient generally according to their quality and quantity. The 98 % of the students have said that the recreation areas do not meet their expectations and according to the priority, firstly they have wanted the pedestrian areas to be in Ortaca (864 points). The necessity of increasing the quantity of recreation areas (810 points) has been considered important for improving the recreation areas of Ortaca. In this context, it's discovered that the quality of the existing recreation areas must be increased and new areas with various activities that address to people from all ages must be gained to the district.

Keywords: Recreation, Ortaca, Recreational Demand, Student Questionnaire

1. GİRİŞ

Rekreasyon, insanın sağlıklı yaşamak ve verimli çalışmak için bozulan bütünlüğüne dilediği aktivitelerle yeniden erişmesi olarak tanımlanmaktadır (Özkan, 1983). Rekreasyona ulaşmak amacıyla gerçekleştirilen ya da diğer anlatımla insanları rekreasyona ulaştıran etkenlerin tümü rekreasyonel aktivite olarak adlandırılmaktadır (Özkan, 2001). Rekreasyonel aktiviteler ve serbest zamanların değerlendirilmesi açısından kent parkları gibi dış mekanlar geniş olanaklar sunmaktadır (Salazar and Menendez, 2007). Altunkasa ve Uzun (1997)'a göre rekreasyon, kişilerin günlük yaşamlarında, zorunlu olarak kullandıkları zamanların dışında serbest zamanlarında gerçekleştirilmektedir. Kişilerin serbest zamanlarını değerlendirmesinde yaş, cinsiyet, iş ve sosyal konum gibi faktörler etkili olduğu için, kişilerin sosyo- ekonomik, sosyo – kültürel yapılarının belirlenmesi gerekmektedir (Müderrişoğlu ve Uzun, 2004). Üniversite öğrencileri, aldıkları eğitim ve ileride bulunacakları konumlar açısından ülkelerin geleceğini belirleyen kişiler olmaya adaydır. Bu nedenle üniversite öğrencilerinin yalnız mesleki değil, sosyal, fiziksel ve ruhsal açıdan da yeterli olması önem taşımaktadır (Mansuroğlu, 2002). Bu bağlamda, okullar, gençlerin fiziksel aktivitelerini de destekleyerek, toplum sağlığını geliştiren ortamı sağlayan yerler olarak kimlik kazanmaktadır (McKenzie et al, 2000). Eğitim ve rekreasyonun bir arada düşünülmesi gerekmektedir. Önder (2003), rekreasyonun eğitimin bir parçası olduğunu ve kişinin fiziksel, toplumsal ve psikolojik gelişimi için de bir taban oluşturduğunu iddia etmektedir. Bu bağlamda, öğrencilerin içinde buldukları kentin rekreasyon alanlarına yönelik beklentilerinin neler olduğunun belirlenmesi, öğrencilerin verimli çalışması ve sağlıklı bireyler olması açısından önem taşımaktadır.

Güngör (2002)'e göre kullanıcının rekreasyon alanı içerisinde toplumsal, psikolojik ve fizyolojik rahatsızlıklara uğramadan rekreasyon eylemlerinin verimli olmasına yardım edecek olanakları içeren çevre koşulları, kullanıcı memnuniyetini oluşturmaktadır. Kullanıcı memnuniyetini, kullanıcıların kişisel özellikleri, rekreasyon alanlarının özellikleri ve alanda yer alan faaliyetlerin türü etkilemektedir (Uzun ve ark., 2005). Bu bağlamda, öğrencilerin rekreasyon alanlarına yönelik memnuniyetini belirlemede, rekreasyonel aktivitelerin gerçekleştirileceği alanların, öğrencilerin beklentilerine hangi düzeyde cevap verebildiğinin belirlenmesi gerekmektedir. Bu saptama, öğrencilerin ve dolayısıyla toplumun psikolojik gelişimi ve verimliliği üzerinde olumlu etki yaratacaktır.

Bu çalışmada, Muğla İli Ortaca İlçesindeki rekreasyon alanlarına yönelik mevcut durum ortaya konularak, Muğla Üniversitesi Ortaca Meslek Yüksekokulu öğrencilerinin Ortaca Kenti rekreasyon alanlarına yönelik düşüncelerinin belirlenmesi amaçlanmıştır. Bu doğrultuda öncelikle kentin rekreasyon alanlarının neler olduğu saptanmış, öğrencilerin profili belirlenmiş, rekreasyon alanlarının kullanım durumu, alanların nitelik ve nicelik yönünden

yeterliliđi ve öğrencilerin kente yönelik beklentilerinin neler olduđu ortaya konulmuştur.

2.MATERYAL VE YÖNTEM

Araştırma; Muđla Üniversitesi Ortaca Meslek Yüksekokulu öğrencileriyle gerçekleştirilmiştir. Ortaca Meslek Yüksekokulu'nda Teknik Programlar Bölümü ile İktisadi ve İdari Programlar Bölümü olmak üzere, toplam iki bölüm bulunmaktadır. Teknik Programlar Bölümü; Peyzaj, Su Ürünleri, Bahçe Ziraatı ile Seracılık ve Süs Bitkileri Yetiştiriciliđi programlarından, İktisadi ve İdari Programlar Bölümü; Turizm ve Otel İşletmeciliđi ile Turizm ve Seyahat İşletmeciliđi örgün ve ikinci öğretim programlarından oluşmaktadır.

Araştırma alanı Muđla İli Ortaca İlçesi rekreasyon alanlarıdır. Ortaca Kenti, Muđla – Fethiye – Antalya karayolu üzerinde, Muđla İl merkezine 80 kilometre uzaklıktadır. Batısında Marmaris, güney doğusunda Fethiye ilçesi yer almaktadır. Dalaman Ovasının kuzey uzantısı üzerinde sahilden 15 km içeride yer alan kent, geniş bir tarım alanının merkezi konumundadır. Ortaca'nın ilgi çeken kesimleri sahil şeridi Sarıgerme ve Antik Kaunos Kenti, kaya mezarları, İztuzu Plajı ve Dalyan Beldesi'dir (Anonim, 2003). 2007 yılı son nüfus sayımına göre ilçe merkezinde 21634 kişi yaşamakta olup; 15 köy ve 1 beldesiyle birlikte 39648 genel toplam nüfusa sahiptir (Anonim, 2008)(Şekil 1).



Şekil 1. Araştırma alanı (<http://googleonearth.com> , 2007)

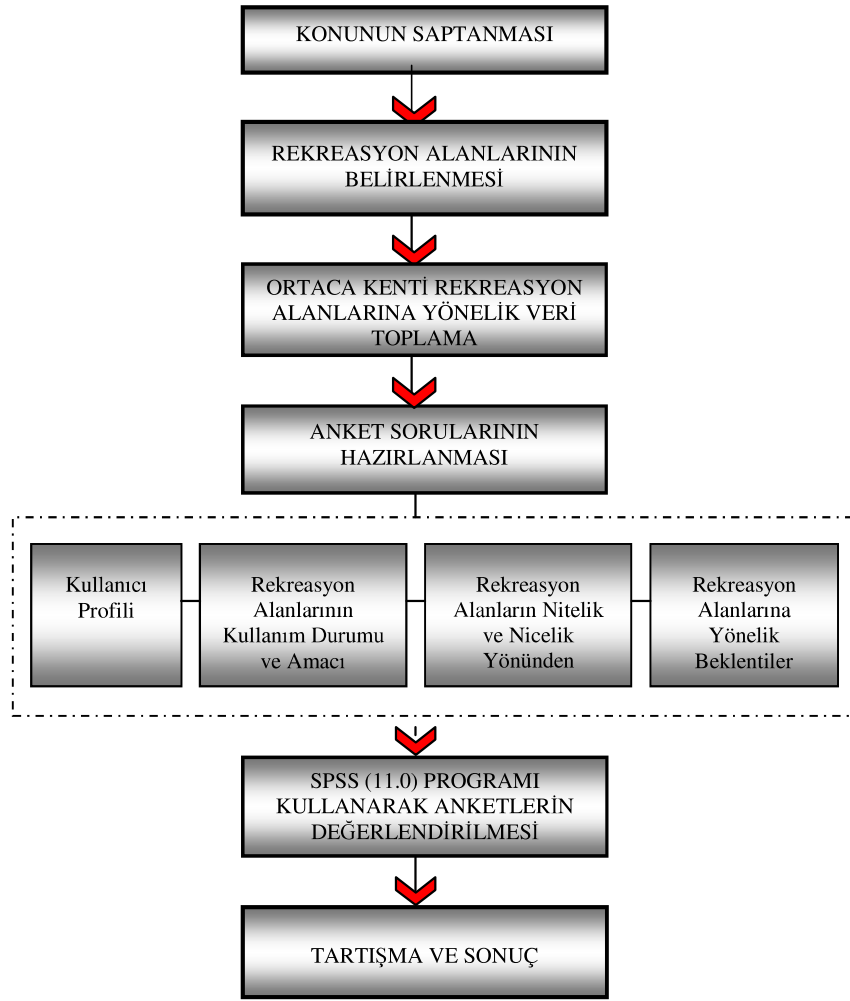
Ortaca Meslek Yüksekokulu öğrencileriyle gerçekleştirilen bu çalışmayla, öğrencilerin eğitimleri süresince içinde buldukları kentin rekreasyon alanlarına yönelik beklentileri ortaya konulmuştur.

Araştırma; Ortaca Kentinde var olan rekreasyon alanlarının belirlenmesi ve buna ilişkin veri toplanması, belirlenen alanlara göre öğrencilere yönelik anket sorularının hazırlanması, anketin uygulanması ve verilerin değerlendirilmesi şeklinde yürütülmüştür (Şekil 2) . Kentsel rekreasyon alanlarının sınıflandırılmasında (Özkan, 2001)'den yararlanılmıştır. Bu sınıflandırmaya göre Ortaca'da var olan / olmayan kentsel rekreasyon alanları belirlenmiştir. Ayrıca Ortaca'da yer alan kentsel rekreasyon alanlarına yönelik olarak Ortaca Belediyesi Fen İşleri Müdürlüğü'nden bilgi edinilmiştir.

Anket yapılacak kişi sayısının belirlenmesinde; 2006 – 2007 eğitim öğretim yılındaki Ortaca Meslek Yüksekokulu öğrenci sayısı (1123 kişi) esas alınmıştır. $n = \frac{Z^2 \pi (1 - \pi) N}{Z^2 \pi (1 - \pi) + (p - \pi)^2 (N - 1)}$ formülünden yararlanılarak kişi sayısı hesaplanmış ve toplam 287 öğrenciyle anket gerçekleştirilmiştir. Ankete katılanlar, tesadüfî örnekleme yöntemiyle belirlenmiştir. Anket çalışmasının istatistikî değerlendirmesinde, SPSS 11.0 programından yararlanılmıştır. Formülde; N: Ana kütle büyüklüğü, n: Örneklem büyüklüğü, Z: Güven katsayısı, (p- π): Kabul edilebilir hata, π : 0.50 ifade etmektedir (Bal, 2001).

Anket formunda yer alan sorular “Kullanıcı Profili”, “Rekreasyon Alanlarının Kullanım Durumu ve Amacı”, “Ortaca Kenti Rekreasyon Alanlarının Nitelik ve Nicelik Yönünden Yeterliliği” ve ‘Ortaca Kenti Rekreasyon Alanlarına Yönelik Beklentiler’ olmak üzere 4 ana bölümde ele alınmıştır.

Rekreasyon alanlarının kullanım amacı, öğrencilerin Ortaca Kenti'nde olmasını istedikleri rekreasyon alanlarının istek derecesine göre sıralanması ve rekreasyon alanlarının geliştirilmesi konusunda alınacak önlemler sorgulanmıştır. İlgili sorularda öğrencilerden önem sırasına göre sıralama yapmaları istenmiştir. Önem sırasına göre birinci sıraya yazılan tercihe 5, ikinciye 4, üçüncüye 3, dördüncüye 2 ve beşinci sıraya yazılan tercihe 1 puan verilerek sıralama elde edilmiştir.



Şekil 2. Çalışmanın akış şeması

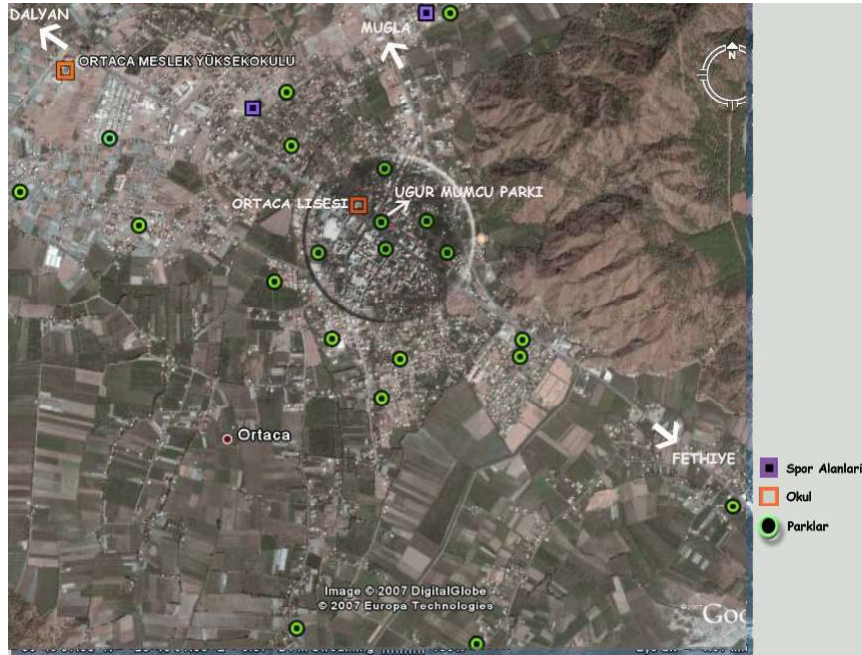
3. BULGULAR

3.1. Ortaca Kenti'ndeki Rekreasyon Alanlarına İlişkin Bulgular

Araştırmanın birinci aşamasında Ortaca Kentindeki rekreasyon alanlarının neler olduğu sorgulanmıştır. Buna göre Ortaca'da; 21 adet park, 21 adet çocuk oyun alanı ve 22 adet okul bahçesinin olduğu saptanmıştır (Şekil 3).

Ortaca Kentinde yer alan çocuk oyun alanlarının parklarla bir arada bulunduğu gözlenmiştir (Anket çalışmasında öğrencilere, kullanmadıkları kabul edilerek çocuk oyun alanlarına yönelik sorular yöneltilmemiştir). Parkların kentin merkezinde ve yakın çevresinde yer aldığı görülmektedir ve çoğunluğu yürüme mesafesindedir. En büyüğünün yüzölçümü 2540 m², en küçüğü 270 m² olan toplam 21 adet park bulunmakla birlikte, kent merkezinde yer alan, park

denilince akla ilk gelen ve yeme - içme gibi pasif rekreasyonel aktivitelere sahip olan Uğur Mumcu Parkının, öğrenciler tarafından en çok kullanıldığı gözlenmiştir. Uğur Mumcu Parkının yüzölçümü 2028 m². Diğer parkların ise kullanım süresi ve sıklığı düşüktür. Okul bahçeleri incelendiğinde; öğrencilerin çeşitli aktiviteleri gerçekleştirebilecekleri Ortaca Meslek Yüksekokulu ve Ortaca Lisesi'nin bahçesinin olduğu görülmektedir. Ortaca Lisesi'nin bahçesinde öğrencilerin kullanımı için halı saha bulunmaktadır. Öğrencilerin serbest vakitlerini değerlendirebilecekleri kentler için en önemli kamusal dış mekânlardan kabul edilen kent meydanı, bisiklet yolu, yaya bölgesi gibi diğer kentsel rekreasyon alanları ise Ortaca'da bulunmamaktadır.



Şekil 3. Ortaca Kenti rekreasyon alanları (<http://googleearth.com> , 2007)

3.2. Anketlere İlişkin Bulgular

3.2.1. Kullanıcı Profili

Araştırmanın anketlere ilişkin birinci bölümünde, kullanıcı profilini ortaya koyacak sorular sorulmuştur (Çizelge 1).

Ankete göre; Muğla Üniversitesi Ortaca Meslek Yüksekokulu; Bahçe Ziraatı Programı (% 16), Peyzaj Programı (% 21), Seracılık ve Süs Bitkileri Yetiştiriciliği Programı (% 10), Su Ürünleri Programı (% 18), Turizm ve Otel İşletmeciliği örgün ve ikinci öğretim programları (%16.4) ile Turizm ve Seyahat İşletmeciliği örgün ve ikinci öğretim programları (% 18) öğrencilerinden olmak üzere toplam 1123 öğrenci arasından tesadüfi örnekleme yöntemi ile seçilmiş

137 erkek ve 150 kız öğrenci araştırmanın örneklemini oluşturmaktadır. Öğrencilerin % 48'i erkek, %52'si kız öğrencidir.

Araştırmaya katılanların yaş aralıklarına bakıldığında 20 – 23 yaş arası (% 78) dikkati çekmektedir. Öğrencilerin konakladıkları yer incelendiğinde, genelde ev kiraladıkları görülmektedir (% 52). Ortaca Meslek Yüksekokulu'nun hemen yakınındaki devlet yurdunda kalanların oranı ise % 33'dür.

Öğrencilerin çoğunluğu 1 – 2 yıldır (% 45) ya da bir yıldan daha az (% 37) süredir Ortaca'da yaşamaktadır ve öğrencilerin Ortaca'ya gelmeden önce yaşadığı yer olarak genelde Büyükşehirler görülmektedir. Büyükşehir ve şehirlerde yaşayan toplam öğrenci sayısı 181 olarak belirlenmiştir.

Çizelge 1. Kullanıcı profili

| Kullanıcı Profiline İlişkin Kısım | | Yüzde (%) | n |
|-----------------------------------|---|------------|------------|
| Cinsiyet | Erkek | 48 | 137 |
| | Kadın | 52 | 150 |
| Toplam | | 100 | 287 |
| Yaş aralığı | 16 – 19 | 12 | 35 |
| | 20 – 23 | 78 | 224 |
| | 24 ve üstü | 9,8 | 28 |
| Toplam | | 100 | 287 |
| Programı | Bahçe Ziraatı | 16 | 46 |
| | Peyzaj | 21 | 61 |
| | Su Ürünleri | 18 | 53 |
| | Seracılık ve Süs Bitkileri Yetiştiriciliği | 10 | 28 |
| | Turizm ve Otel İşletmeciliği (N.Ö + İ.Ö) | 16 | 47 |
| | Turizm ve Seyahat İşletmeciliği (N.Ö + İ.Ö) | 18 | 52 |
| Toplam | | 100 | 287 |
| Konakladığı yer | Devlet yurdu | 33 | 94 |
| | Özel Yurt | 0,7 | 2 |
| | Ev | 52 | 150 |
| | Apart otel | 14 | 41 |
| Toplam | | 100 | 287 |
| Ortaca Kentindeki yaşama süresi | 1 yıldan az | 37 | 107 |
| | 1 – 2 yıl | 45 | 130 |
| | 2 – 3 yıl | 13 | 36 |
| | 3 yıldan fazla | 5 | 14 |
| Toplam | | 100 | 287 |
| Okula gelmeden önce yaşadığı yer | Köy | 5 | 14 |
| | İlçe | 30 | 86 |
| | Büyükşehir | 35 | 100 |
| | Kasaba | 2 | 6 |
| | Şehir | 28 | 81 |
| Toplam | | 100 | 287 |

3.2.2. Rekreasyon alanlarının kullanım durumu ve amacı

Rekreasyon alanlarını kullanım süresi, alanlara ulaşım durumu ve kullanım amacına yönelik bulgular Çizelge 2'de verilmiştir. Buna göre; öğrencilerin açık rekreasyon alanlarını en çok haftada 1 – 2 defa ve haftada 2 saate kadar kullandıkları görülmektedir. Rekreasyon alanlarına ulaşımı ise çoğunlukla yaya veya toplu taşıma araçlarıyla sağlamaktadırlar.

Rekreasyon alanlarını kullanım amaçları incelendiğinde, cevaplardaki önem sırasına göre sıralama yapıldığında, öğrencilerin en çok açık hava ve parkta oturmayı tercih ettikleri görülmektedir. Bunu arkadaşlarla bir arada olma

isteği takip etmektedir. Kitap okumak ve farklı kişileri görmek - tanımak en az tercih edilen seçeneklerdir.

Çizelge 2. Rekreasyon alanlarını kullanım süresi, alanlara ulaşım durumu ve kullanım amacı

| Rekreasyon Alanları Kullanım Süresi ve Alanlara Ulaşım Durumu | | Yüzde (%) | n |
|---|-------------------------|-------------|------------|
| Açık rekreasyon alanlarını kullanım sıklığı | Haftada 1 – 2 defa | 45 | 130 |
| | Haftada 2’den çok | 36 | 103 |
| | 15 günde 1 defa | 9 | 25 |
| | Ayda 1 defa | 10 | 29 |
| Toplam | | 100 | 287 |
| Rekreasyonel aktivitelere katılım sıklığı | Haftada 2 saate kadar | 31 | 90 |
| | Haftada 2 – 4 saat | 29 | 83 |
| | Haftada 4 – 6 saat | 19 | 53 |
| | Haftada 6 saatten fazla | 21 | 61 |
| Toplam | | 100 | 287 |
| Rekreasyon alanlarına ulaşım durumu | Yaya | 34 | 98 |
| | Bisiklet | 2,4 | 7 |
| | Yaya + Toplu Taşıma | 59 | 170 |
| | Özel Araç | 4 | 12 |
| Toplam | | 100 | 287 |
| Rekreasyon Alanlarını Kullanım Amacı | | Puan | |
| Açık hava ve parkta oturmak | | 611 | |
| Arkadaşlarla bir arada olmak | | 543 | |
| Yürüyüş yapmak | | 519 | |
| Aktif katılım gerektiren sportif faaliyetlerde bulunmak | | 357 | |
| Eğlenmek | | 339 | |
| Yemek yemek | | 254 | |
| Alışveriş yapmak | | 217 | |
| Bisiklete binmek | | 116 | |
| Kitap okumak | | 96 | |
| Farklı kişiler görmek, tanımak | | 75 | |

3.2.3. Ortaca Kenti rekreasyon alanlarının nitelik ve nicelik yönünden yeterliliğinin irdelenmesi

Öğrencilerin Ortaca Kenti’nde yoğun olarak kullandığı rekreasyon alanları; spor alanları, parklar ve yüksekokul bahçesi olarak belirlenmiştir (Çizelge 3). Ortaca Meslek Yüksekokulunun bahçesinin varlığı okul bahçelerinin kullanılabilirliğini arttırmaktadır.

Çizelgeye göre öğrenciler; spor alanları, parklar ve okul bahçelerinin nicelik ve nitelik açısından yeterliliğine büyük çoğunlukla ‘hiç katılmıyorum’ ya da ‘katılmıyorum’ yanıtını vermişlerdir. Tamamen katılıyorum diyenlerin oranı ise % 0 ile % 5 arasında değişmektedir. Öğrenciler rekreasyon alanlarını genelde sayı olarak ve kapladığı alan olarak yetersiz bulmuştur. Sayı olarak

yeterliliğine, spor alanları için %55, parklar için %39 oranında, kapladıkları alan olarak da spor alanları için % 43, parklar için % 33 okul bahçeleri için % 42 oranında ‘hiç katılmıyorum’ yanıtı verilmiştir.

Öğrencilerin yeterlilik açısından en olumsuz bulunduğu özellikler spor alanları için; sportif faaliyetlerin çeşitliliği açısından yetersiz olması (% 58), parklar için; içerdiği olanak ve tesisler (% 44) açısından yetersiz olması, okul bahçeleri açısından sportif aktivitelerin gerçekleştirileceği alanlar açısından (% 54) yetersiz olması ön plana çıkmaktadır.

Öğrencilerin rekreasyon alanlarına yönelik en yeterli bulunduğu özellik ise okul bahçelerinin güvenlik açısından yeterliliğidir (Katılıyorum : % 35, tamamen katılıyorum: % 5).

Ortaca Kentindeki rekreasyon alanlarını genel olarak yeterli buluyor musunuz sorusuna ise % 98 oranıyla “hayır” % 1.7 oranıyla “evet” yanıtı verilmiştir.

Ortaca Kenti rekreasyon alanları donatı elemanları açısından incelendiğinde ise (Çizelge 4); öğrenciler en çok çeşme gibi donatılar açısından kentin yetersiz olduğunu (% 40) ifade ederken, büfe ve benzeri yeme içme tesisleri açısından ise en çok yeterli olduğunu (%31) düşünmüştür. Donatı elemanları açısından Ortaca Kentinin tamamen yeterli olduğunu düşünenlerin oranı ise % 5’i geçmemektedir.

Çizelge 3. Ortaca Kenti rekreasyon alanlarının nitelik ve nicelik açısından durumu

| Ortaca Kenti Rekreasyon Alanları | | Hiç Katılmıyorum | | Katılmıyorum | | Kararsızım | | Katılıyorum | | Tamamen Katılıyorum | |
|--|---|------------------|-----|--------------|-----|------------|----|-------------|-----|---------------------|---|
| | | % | f | % | f | % | f | % | f | % | f |
| Spor Alanları | Sayı olarak yeterlidir. | 55 | 158 | 33 | 95 | 6 | 18 | 4 | 11 | 1.7 | 5 |
| | Kullanım yoğunluğu açısından yeterlidir. | 33 | 96 | 42 | 121 | 15 | 42 | 9 | 27 | 0.3 | 1 |
| | Görsel özellikler açısından yeterlidir. | 42 | 120 | 39 | 111 | 13 | 37 | 7 | 19 | 0 | 0 |
| | Güvenlik açısından yeterlidir. | 40 | 115 | 27 | 78 | 20 | 57 | 11 | 32 | 1.7 | 5 |
| | Bakım / temizlik açısından yeterlidir. | 28 | 81 | 33 | 95 | 23 | 65 | 15 | 44 | 0.7 | 2 |
| | Sportif faaliyetlerin çeşitliliği açısından yeterlidir. | 58 | 166 | 28 | 80 | 9 | 26 | 4.5 | 13 | 0.7 | 2 |
| Parklar | | % | n | % | n | % | n | % | n | % | n |
| | Sayı olarak yeterlidir. | 39 | 112 | 32 | 93 | 12 | 35 | 15 | 44 | 1 | 3 |
| | Kapladıkları alan olarak yeterlidir. | 33 | 94 | 35 | 100 | 15 | 43 | 17 | 49 | 0.3 | 1 |
| | Görsel özellikleri açısından yeterlidir. | 29 | 84 | 39 | 113 | 16 | 47 | 13 | 37 | 2.1 | 6 |
| | Güvenlik açısından yeterlidir. | 33 | 94 | 27 | 78 | 24 | 68 | 16 | 45 | 0.7 | 2 |
| | Bakım / temizlik açısından yeterlidir. | 18 | 52 | 31 | 88 | 27 | 78 | 22 | 64 | 1.7 | 5 |
| | İçerdiği olanak ve tesisler açısından yeterlidir. | 44 | 125 | 40 | 115 | 9 | 26 | 6 | 18 | 1 | 3 |
| | Pasif rekreasyon açısından yeterlidir. | 27 | 77 | 26 | 74 | 13 | 37 | 32 | 92 | 2.4 | 7 |
| | Aktif rekreasyon açısından yeterlidir. | 42 | 121 | 44 | 125 | 9 | 25 | 5 | 15 | 0.3 | 1 |
| Kültürel ve sosyal etkinliklerin gerçekleştirileceği alanlar açısından yeterlidir. | 42 | 121 | 43 | 122 | 12 | 34 | 3 | 8 | 0.7 | 2 | |

Çizelge 3. ün devamı

| Ortaca Kenti Rekreasyon Alanları | | Hiç Katılmıyorum | | Katkılmıyorum | | Kararsızım | | Katılıyorum | | Tamamen Katılıyorum | |
|----------------------------------|--|------------------|-----|---------------|-----|------------|----|-------------|----|---------------------|---|
| | | % | f | % | f | % | f | % | f | % | f |
| Spor Alanları | Sayı olarak yeterlidir. | 55 | 138 | 33 | 95 | 6 | 18 | 4 | 11 | 1.7 | 5 |
| | Kullanım yoğunluğu açısından yeterlidir. | 33 | 96 | 42 | 121 | 15 | 42 | 9 | 27 | 0.3 | 1 |
| | Görsel özellikler açısından yeterlidir. | 42 | 120 | 39 | 111 | 13 | 37 | 7 | 19 | 0 | 0 |
| | Güvenlik açısından yeterlidir. | 40 | 115 | 27 | 78 | 20 | 57 | 11 | 32 | 1.7 | 5 |
| | Bakım / temizlik açısından yeterlidir. | 28 | 81 | 33 | 95 | 23 | 65 | 15 | 44 | 0.7 | 2 |
| | Sportif faaliyetlerin çeşitliliği açısından yeterlidir. | 58 | 166 | 28 | 80 | 9 | 26 | 4.5 | 13 | 0.7 | 2 |
| Parklar | Sayı olarak yeterlidir. | 39 | 112 | 32 | 93 | 12 | 35 | 15 | 44 | 1 | 3 |
| | Kapladıkları alan olarak yeterlidir. | 33 | 94 | 35 | 100 | 15 | 43 | 17 | 49 | 0.3 | 1 |
| | Görsel özellikleri açısından yeterlidir. | 29 | 84 | 39 | 113 | 16 | 47 | 13 | 37 | 2.1 | 6 |
| | Güvenlik açısından yeterlidir. | 33 | 94 | 27 | 78 | 24 | 68 | 16 | 45 | 0.7 | 2 |
| | Bakım / temizlik açısından yeterlidir. | 18 | 52 | 31 | 88 | 27 | 78 | 22 | 64 | 1.7 | 5 |
| | İçerdiği olanak ve tesisler açısından yeterlidir. | 44 | 125 | 40 | 115 | 9 | 26 | 6 | 18 | 1 | 3 |
| | Pasif rekreasyon açısından yeterlidir. | 27 | 77 | 26 | 74 | 13 | 37 | 32 | 92 | 2.4 | 7 |
| | Aktif rekreasyon açısından yeterlidir. | 42 | 121 | 44 | 125 | 9 | 25 | 5 | 15 | 0.3 | 1 |
| | Kültürel ve sosyal etkinliklerin gerçekleştirileceği alanlar açısından yeterlidir. | 42 | 121 | 43 | 122 | 12 | 34 | 3 | 8 | 0.7 | 2 |

Çizelge 4. Kentsel rekreasyon alanlarının donatı elemanları açısından değerlendirilmesi

| Donatı Elemanları | Hiç Katılmıyorum | | Katkılmıyorum | | Kararsızım | | Katılıyorum | | Tamamen Katılıyorum | |
|--|------------------|-----|---------------|-----|------------|----|-------------|----|---------------------|----|
| | % | n | % | n | % | n | % | n | % | n |
| Aydınlatma elemanları açısından yeterlidir. | 28 | 79 | 33 | 96 | 15 | 43 | 23 | 66 | 1 | 3 |
| Bilgi - İletişim ve yönlendirme elemanları açısından yeterlidir. | 32 | 93 | 37 | 107 | 17 | 48 | 12 | 35 | 1.4 | 4 |
| Heykel gibi donatılar açısından yeterlidir. | 37 | 105 | 37 | 106 | 13 | 38 | 12 | 34 | 1.4 | 4 |
| Çeşme gibi donatı elemanları açısından yeterlidir. | 40 | 116 | 39 | 112 | 10 | 29 | 9.4 | 27 | 1 | 3 |
| Çöp kutuları açısından yeterlidir. | 29 | 83 | 28 | 81 | 12 | 35 | 28 | 80 | 2.8 | 8 |
| Gölgeleme elemanları açısından yeterlidir. | 28 | 80 | 35 | 100 | 21 | 59 | 16 | 45 | 1 | 3 |
| Şis Havuzları açısından yeterlidir. | 29 | 84 | 36 | 104 | 14 | 41 | 18 | 51 | 2.4 | 7 |
| Oturma elemanları açısından yeterlidir. | 31 | 88 | 33 | 96 | 17 | 49 | 17 | 50 | 1.4 | 4 |
| Sınırlama elemanları açısından yeterlidir. | 28 | 79 | 31 | 90 | 25 | 72 | 14 | 40 | 2.1 | 6 |
| Telefon kulübeleri açısından yeterlidir. | 37 | 105 | 28 | 81 | 15 | 43 | 18 | 52 | 2.1 | 6 |
| Büfe vb. yeme içme tesisleri açısından yeterlidir. | 21 | 59 | 27 | 76 | 17 | 48 | 31 | 90 | 4.8 | 14 |

3.2.4. Ortaca Kenti rekreasyon alanlarına yönelik beklentiler

Ortaca Kenti'nde olmayan rekreasyon alanları sıralanarak, bu alanların olmamasının öğrenciler üzerinde yarattığı etki Çizelge 5'de görülmektedir.

Rekreasyon alanlarının olmamasının etkisi öğrenciler açısından genelde önemli bulunmuştur. Öğrencilerin en çok alışveriş merkezlerinin bulunmamasının üzerlerinde yarattığı etkiyi çok önemli olarak belirtmesi (%46.6) dikkati çekmektedir.

% 97.9 gibi yüksek bir oranla öğrenciler Ortaca Kenti rekreasyon alanlarının Ortaca'ya gelmeden önceki beklentilerini karşılamadığını belirtmiştir.

Öğrencilerden Ortaca Kentinde olmasını arzu ettikleri rekreasyon alanlarını ve rekreasyon alanlarının geliştirilmesi konusunda alınacak önlemleri önem sırasına göre sıralamaları istenmiş ve puanlama yapılmıştır. Buna göre yaya bölgeleri ve alışveriş merkezleri en yüksek puanları alırken, kent küçük bahçeleri en az tercih edilen seçenek olmuştur.

Çizelgeye göre; rekreasyon alanlarının sayıca artırılması gerekliliği en çok tercih edilen seçenek olarak ön plana çıkmaktadır.

Çizelge 5. Rekreasyon alanlarına yönelik beklentiler

| Rekreasyon Alanı | Hiç Önemli değil | | Önemsiz | | Kararsızım | | Önemli | | Çok Önemli | |
|----------------------------|------------------|----|---------|----|------------|----|--------|-----|------------|-----|
| | % | n | % | n | % | n | % | n | % | n |
| Yaya Bölgeleri | 2.8 | 8 | 6.6 | 19 | 7.0 | 20 | 5.5 | 157 | 2.9 | 83 |
| Yüzme Havuzları | 4.9 | 14 | 20 | 57 | 14 | 41 | 43 | 123 | 18 | 52 |
| Meydan | 1.4 | 4 | 8.4 | 24 | 9.4 | 27 | 51 | 147 | 30 | 85 |
| Yürüyüş – Koşu yolları | 1.4 | 4 | 3.1 | 9 | 7.3 | 21 | 53 | 151 | 36 | 102 |
| Bisiklet Yolları | 4.9 | 14 | 11.5 | 33 | 13 | 38 | 52 | 149 | 19 | 53 |
| Botanik – Hayvanat Bahçesi | 4.9 | 14 | 13 | 37 | 19 | 55 | 43 | 122 | 21 | 59 |
| Kent küçük bahçeleri | 3.1 | 9 | 10 | 28 | 13 | 37 | 42 | 119 | 33 | 94 |
| Alışveriş merkezleri | 2.1 | 6 | 4.2 | 12 | 5 | 15 | 43 | 122 | 46 | 132 |

| Rekreasyon alanlarının Ortaca'ya gelmeden önceki beklentileri karşılama oranı | Yüzde (%) | n |
|---|------------|------------|
| Evet | 2 | 6 |
| Hayır | 98 | 281 |
| Toplam | 100 | 287 |

| Ortaca Kentinde olması arzu edilen rekreasyon alanları | Puan |
|---|------|
| Yaya bölgeleri | 364 |
| Alışveriş merkezleri | 723 |
| Yürüyüş – koşu yolları | 713 |
| Meydanlar | 624 |
| Yüzme havuzları | 480 |
| Botanik – hayvanat bahçesi | 379 |
| Bisiklet yolları | 281 |
| Kent küçük bahçeleri | 234 |
| Rekreasyon alanlarının geliştirilmesi konusunda alınacak önlemler | Puan |
| Sayıca artırılmalıdır. | 810 |
| Toplumun her kesimine hitap edecek alanlar oluşturulmalıdır | 765 |
| Halkın kentlilik bilincinin artması ve bu tip alanların oluşturulması konusunda yerel yönetime baskı yapılması gerekmektedir. | 740 |
| Rekreasyonel aktivitelerin çeşitliliği artırılmalıdır. | 707 |
| Belediye de konunun uzmanları çalışmalıdır. | 650 |
| Yerel yönetim yatırımları artırılmalıdır. | 629 |

4. TARTIŞMA VE SONUÇ

Gerçekleştirilen bu çalışmayla, öncelikle Muğla İli Ortaca İlçesinin kentsel rekreasyon alanlarının neler olduğu belirlenmiş ve rekreasyon alanlarına göre, Muğla Üniversitesi Ortaca Meslek Yüksekokulu öğrencileriyle anket çalışması yapılmıştır. Anket çalışmasıyla öğrencilerin profili, Ortaca Kenti rekreasyon alanlarını kullanım durumu ve amacı, rekreasyon alanlarının nitelik ve nicelik yönünden yeterliliği ve öğrencilerin Ortaca Kenti rekreasyon alanlarına yönelik beklentileri ortaya konulmuştur.

Araştırma sonucunda elde edilen bilgilerden ve yapılan gözlemlerden, Ortaca Kenti rekreasyon alanlarının nitelik ve nicelik açısından yetersiz olduğu görülmektedir. Sağlıklı bir kentte olması gereken ve halkın çeşitli aktiviteleri gerçekleştirebilmesine olanak sağlayan meydan, yaya bölgesi, bisiklet yolları gibi alanlar Ortaca Kenti'nde bulunmamaktadır. Mevcut kentsel rekreasyon alanları ise nitelik ve nicelik açısından yetersizdir. Parklar diğer rekreasyon alanlarına göre sayısal olarak yeterli görülmele birlikte, içerdikleri olanak ve tesisler açısından ve kapladıkları alan açısından yetersizdir. Öğrencilerle gerçekleştirilen anket çalışması da öğrencilerin %98.3 gibi yüksek bir oranla Ortaca Kenti rekreasyon alanlarını nitelik ve nicelik açısından yeterli bulmadığını göstermiştir.

Araştırmaya göre; öğrenciler Ortaca Kenti rekreasyon alanlarını, çeşitli kültürel ve sosyal etkinliklerin gerçekleştirilebileceği, aktif rekreasyonel faaliyetlerde bulunabilecekleri alanlar olarak yeterli bulmamaktadır. Alanlar, içerdikleri tesis ve olanaklar bakımından da yetersiz bulunmaktadır. Özellikle öğrencilerin enerjilerini harcayabilecekleri spor alanlarının ve içerdikleri sportif faaliyetlerin yetersiz olması, öğrenciler tarafından vurgulanmaktadır. Parkların ise ağırlıklı olarak oturma mekânları dışında tesis ve olanak içermemesi ise öğrenciler tarafından da yine yetersiz olarak tanımlanmalarına neden olmuştur. Bu nedenle mevcut rekreasyon alanları, öğrencilerin genelde haftada 1 – 2 defa ve sırasıyla, açık hava ve parkta oturmak, arkadaşlarıyla bir arada olmak ve yürüyüş yapmak amacıyla kullandıkları alanlar olarak ön plana çıkmaktadır. Diğer faaliyetler açısından ise yetersiz kalmaktadır.

Öğrencilerin alanlara ulaşım durumu ise özellikle öğrencilerin en çok ziyaret ettikleri Uğur Mumcu Parkı'nın kent merkezinde olması nedeniyle sıkıntı yaratmamaktadır. Öğrenciler alanlara yaya ya da toplu taşıma araçlarıyla rahatlıkla ulaşabilmektedir.

Bu bağlamda, sayı ve nitelik açısından yetersiz olan rekreasyon alanları öğrencilerin beklentilerini karşılar düzeyde değildir. Bu nedenle öğrenciler, Ortaca Kenti rekreasyon alanlarının geliştirilmesi konusunda alınacak önlemlerde, öncelikle, alanların sayıca artırılması gerekliliğini belirtmiştir. Toplumun her kesimine hitap edecek alanların oluşturulması gerekliliği ise ikinci sırada alınması gereken önlem olarak görülmektedir. Bu durum, öğrencilerin kendi yaş gruplarındaki insanlara yönelik rekreasyon alanlarının Ortaca'da yetersiz olduğunu düşünmeleriyle bağlantılıdır.

Kentsel rekreasyon alanlarının öğrencilerin Ortaca'ya gelmeden önceki beklentilerini karşılar düzeyde olmadığı belirlenmiştir. Bunun nedenlerinden biri olarak ise öğrencilerin büyük çoğunluğunun büyükşehirlerden gelmesi olarak da görülmektedir. Öyle ki, alışık oldukları birçok aktiviteyi ve rekreasyon alanını Ortaca'da bulamamışlardır.

Çoğunluğunu 20 – 23 yaş grubundan oluşan öğrenciler için en önemli rekreasyon alanlarından biri olarak alışveriş merkezlerinin ön plana çıkması dikkat çekicidir. Öğrenciler, alışveriş merkezlerinin Ortaca'da olmamasının kendilerini olumsuz etkilediğini düşünmektedir. Bu nedenle Ortaca Kentinde olmasını arzu ettikleri rekreasyon alanları içerisinde alışveriş merkezleri, yaya bölgelerinden sonra ikinci sırayı almaktadır. Bu durum 20 – 23 yaş grubundaki insanların rekreasyon beklentilerinde alışveriş yapmanın önemli olduğunu göstermektedir. Kent küçük bahçe parklarının en az tercih edilmesinin nedeni ise, bu tür rekreasyon alanlarının ülkemizde çok yaygın olmaması ve öğrenciler tarafından kullanılabilme olasılığının düşük olmasıdır.

Sonuç olarak, gençlerin ruhsal ve fiziksel yönden sağlıklı bireyler olabilmeleri, sosyalleşebilmeleri ve serbest zamanlarını en iyi şekilde değerlendirebilmeleri için çeşitli etkinlikleri gerçekleştirebilecekleri kaliteli mekânların olması gerekmektedir. Bu nedenle Ortaca Kentindeki mevcut rekreasyon alanlarının niteliği artırılmalı, her yaş grubundan insanlara hitap eden, içerisinde farklı aktivitelerin gerçekleştirilebileceği yeni alanlar kente kazandırılmalıdır.

5. KAYNAKLAR

- Anonim, 2003.** Muğla İli – Ortaca İlçesi 1 / 1000 Ölçekli Uygulama İmar Planı Revizyonu ve İlavesi Açıklama Raporu, Ortaca Belediyesi, Ortaca.
- Anonim, 2007.** Ortaca Belediyesi Mevcut Park Listesi, Ortaca Belediyesi Fen İşleri, Ortaca.
- Anonim, 2008.** Adrese Dayalı Nüfus Kayıt Sistemine Göre Ortaca İlçesi 2007 Nüfus Sayımı Sonuçları, Ortaca Belediyesi
- Bal, H., 2001.** Bilimsel Araştırma Yöntem ve Teknikleri, Süleyman Demirel Üniversitesi Yayın No: 20 Fen Edebiyat Fakültesi, ISBN: 975-7929-41-7, Isparta, (289): 113-116.
- Mansuroğlu, S. 2002.** Akdeniz Üniversitesi Öğrencilerinin Serbest Zaman Özellikleri ve Dış Mekan Rekreasyon Eğilimlerinin Belirlenmesi, Akdeniz Üniversitesi Ziraat Fakültesi Dergisi, 15 (2): 53 – 62.
- McKenzie, T., Marshall, S., M.A., James F. Sallis, J., and Conway, T. 2000.** Leisure-Time Physical Activity in School Environments: An Observational Study Using SOPLAY, Preventive Medicine. 70-77
- Müderrişoğlu, H. Ve Uzun S. 2004.** Abant İzzet Baysal Üniversitesi Orman Fakültesi Öğrencilerinin Rekreasyonel Eğilimleri, Süleyman Demirel Üniversitesi Orman Fakültesi Dergisi, Seri: A, Sayı:2, ISSN:1302 – 7085, 108 -121.

- Önder, S. 2003.** Selçuk Üniversitesi Öğrencilerinin Rekreatif Eğilim ve Taleplerinin Belirlenmesi Üzerinde Bir Araştırma, Selçuk Üniversitesi Ziraat Fakültesi Dergisi 17 (32): 31 – 38.
- Özkan, B.1983.** Kıyı Rekreatif Değerlendirme Ölçütleri ve Bunlara İlişkin Yöntemin Kuzey Ege Kıyılarında Uygulanması Üzerinde Araştırmalar, Tubitak Doğa Tarım ve Ormancılık, 7 (1): Ankara.
- Özkan, B. 2001.** Kentsel Rekreatif Alan Planlaması ders notları Ege Üniversitesi Ziraat Fakültesi Peyzaj Mimarlığı Bölümü, Bornova, İzmir, 79
- Salazar, S., Menendez, L. 2007.** Estimating the non – market Benefits of an Urban Park; Does Proximity Matter?, Land Use Policy, (24): 296–305.
- Uzun, S., Müderrisoğlu, H., Akıncı Kesim, Güniz, 2005.** Kentsel Alanlardaki Parklarda Kullanıcı Memnuniyeti; Düzce İnönü Parkı Örneği, Abant İzzet Baysal Üniversitesi Ormancılık Dergisi, 1 (2):111-124.
- <http://googleonearth.com> , 23.11.2007