

OTRANTO KATEDRALİ TABAN MOZAIĞİNE BİR BAKIŞ

Güven GÜMGÜM¹

ÖZET

İtalya'nın güneyinde Otranto kent merkezinde yer alan Katedralin içinde yer alan mozaikler insanlık tarihinden bir çok farklı konuyu bir arada betimlediği için önemlidir. Farklı coğrafyalarda birbirinden farklı olarak yaşanan olayları bir bütünlük içinde anlatan tek taban mozaığıdır. Ağaç insanlığın soy ağacı olarak tanımlanmış, bütün betimlemeler ağaç dalları üzerinde ve dalların aralarına yerleştirilmiştir. Büyük İskender, mitolojik hayvanlar, Adem ile Havva, Nuh'un Gemisi, Babil Kulesi gibi bir çok önemli tarihi konu mozaik üzerinde tasvir edilmiştir.

Anahtar Kelimeler: Mozaik, Otranto, Italy, katedral, Puglia.

ABSTRACT

An overview to floor mosaic of Otranto Cathedral

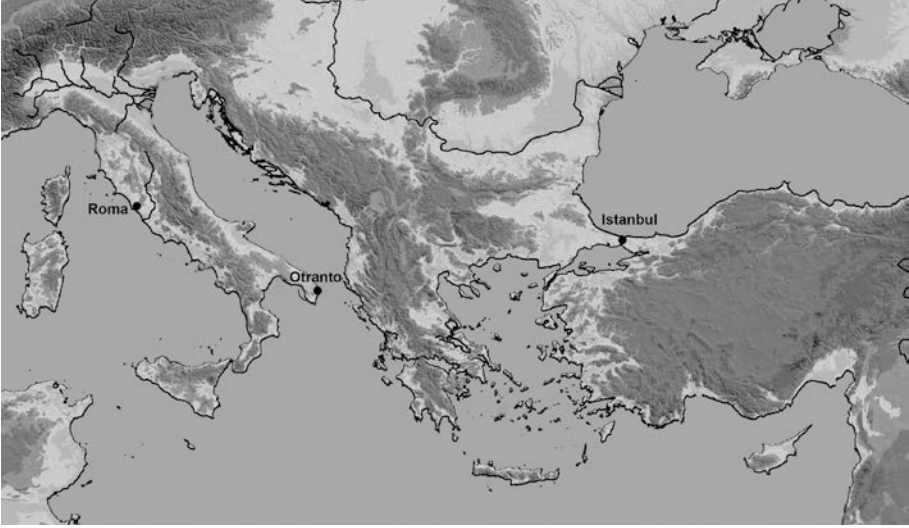
Mosaics located inside the cathedral of Otranto which is located in the southern Italy are important because it describes different issues of the history of humanity together. It is the only mosaic explaining in a unity the different events in different geographies. Tree is defined as a family tree of humanity. All descriptions are placed between the branches and on the branches of tree. Very important historical subjects such as Alexander the Great, mythological animals, Adam and Eve, Noah's Ark, the Tower of Babel are depicted on the mosaic.

Key Words: Mosaic, Otranto, Italy, cathedral, Puglia.

¹ Yrd.Doç.Dr., Uludağ Üniversitesi, Arkeoloji Bölümü,
e-posta: guvengumgum@yahoo.com

Bu makale Türkiye’de çok az bilinen Otranto Katedrali’nin mozaiklerini² tanıtmaya amacı ile kaleme alınmıştır.

Otranto kenti, İtalya’nın Puglia bölgesinin güneyinde yer almaktadır (Resim 1). Otranto kenti, Roma döneminde doğuya açılan liman kenti olarak kullanılmış ve tekstilde renk olarak kullanılan organik malzemelerin üretim merkezleri içinde olduğu tarihsel kaynaklarda yer almaktadır (Guidobaldi: 263-276).



Resim 1. Genel Harita

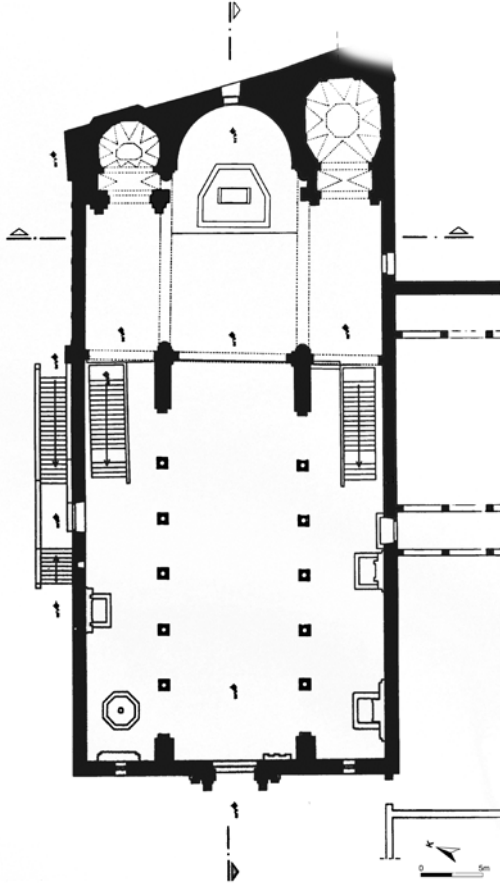
Kentin M.S.VII yüzyılda Bizans egemenliği altında olduğu bilinir (Safran:224-225). X. yüzyılda Otranto İstanbul (Constantinopolis) tarafından metropolitanlık seviyesine yükseltilmiştir (Falkenhausen:48-51).

XI. yüzyıldan itibaren kent Norman (Fransız) kültürü etkisi altına girerek doğu ile olan ilişkisi büyük oranda kesilmiştir (Falkenhausen:49).

Mozaiğin bulunduğu Katedral, tamamen yerel taştan inşa edilmiş olan Otranto kent merkezi içinde yer alır. Katedral yapısı taban mozaik döşemeleri ile oldukça iyi korunmuş şekilde günümüze kadar gelebilmiştir. *Cattedrale della Santissima Annunziata* Katedral yapısının İtalyan’ca adıdır. Anıtsal yapı Katedral Piazza Basilica meydanında bulunur.

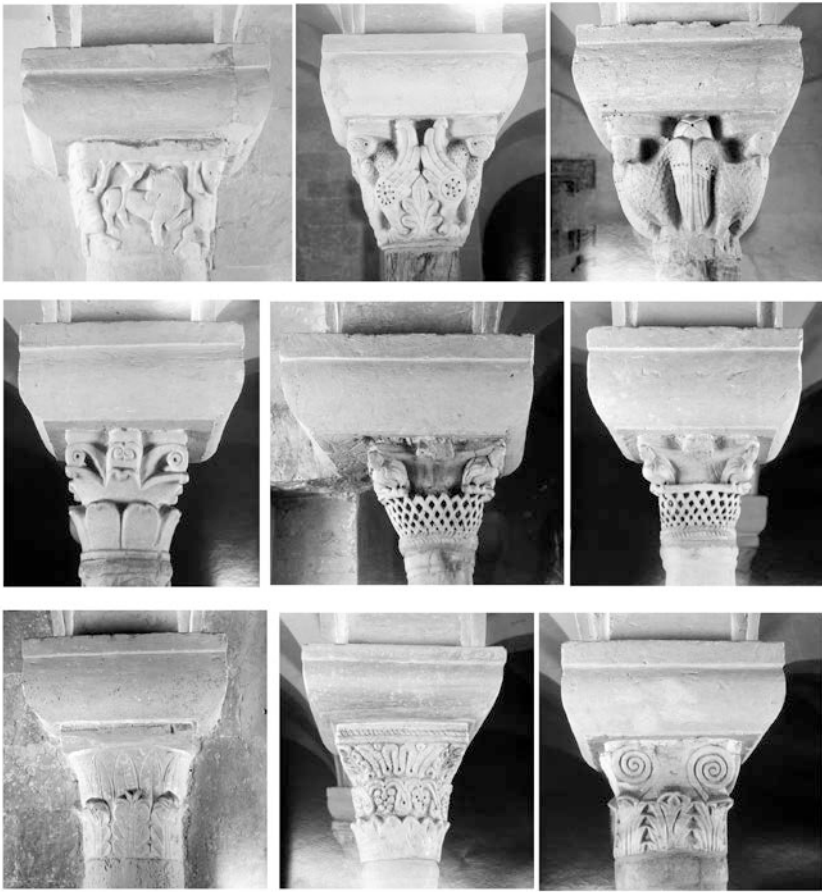
² Gianfreda Grazio, Otranto Katedralinde rahip olarak yıllarca çalışmış ve mozaik ile ilgili birçok kitap yazmıştır.

Katedral, Puglia bölgesinde bulunan Katedraller içinde en büyüğüdür. Anıtsal yapı 54 metre uzunluğunda ve 25 metre genişliğindedir (Resim 2). Üç neften oluşan Katedralin üst örtü sistemi ahşaptır. Anıtsal yapının cephesi Romaneks mimari sitil özelliklerini gösterir. Süslemelerde Barok mimari özelliklerde yapının cephesine hakimdir.



Resim 2. Katedral genel plan (A.Monte), Gianfreda, 2000-2008

Katedral yapısının altında yer alan Kripta mezar odası XI. yüzyıla tarihlenmiştir. Kripta dokuz neften oluşur ve üç apsisi bulunur. 42 adet sütun Kriptanın tonozlarını taşır. Sütunların üzerlerinde bulunan başlıklar birbirlerinden farklıdır. Oldukça zengin işlemeli sütun başlıkları farklı ülkelerden getirilmiştir (Resim 3). XII. yüzyıla ait sütun başlığı katedralin neflerini üçe ayırmaktadır. Duvarlarda fresk kalıntıları bulunmaktadır. Meryem ana isa tasvir edilmiştir (Benedettelli: 653).



Resim 3. Kripta sütun başlıkları

1986-91 yıllarında yapılan restorasyon çalışmalarında mozaik tamamen kaldırılmıştır. Mozaik kaldırıldıktan sonra yapılan arkeolojik kazılarda Geç Roma dönemine ait mozaikler ortaya çıkarılmıştır. Mozaiklerin yanı sıra kaya içine oyulmuş mezarlar da ortaya çıkarılmıştır (D'Elia:121-130, Gianfreda: 10-42, Frugoni: 197-202, Willemsen: 101, Bertelli: 76-84, Carrino: 112-170).

Mozaik büyük bir ustalık eseri olarak karşımıza çıkar. Anıtsal Katedral yapısının taban mozaikleri oldukça zengindir. 800 metrekarelik bir alan üzerinde yer alır (Resim 4)³. Mozaik üzerinde insanoğlunun hayatı ağaç

³ Mozaik'in anlatımını kolaylaştırmak için mozaik üzerinde numaralandırma yapılmıştır. Harfler Mozaik üzerinde bulunan ağaç tasvirleri içindir.

dalları üzerinde yaprak gibi hayat bulmuşçasına anlatılmaktadır. Mozaiklerde toplam altı yaşam ağacı bulunmaktadır. Bu ağaçlardan en büyüğü ortada bulunan nef üzerinde yer alır (Resim 4 üzerinde A). Diğer ikisi sol nef ve sağ nef üzerinde yer alır (Resim 4 üzerinde B ve C).



Resim 4. Mozaik, genel (Gianfreda, 2000-2008)

Mozaik Katedralin hemen giriş kapısından bir ağacı tasvir ederek başlar ve katedralin diğer ucunda yer alan apsise kadar bu ağacın dalları devam eder⁴. Katedralin giriş kapısında başlayan Mozaik orta nefte (Resim 4 üzerinde A) İnsanoğlunun yaşam ağacı olarak tasvir edilen mozaikte ilk olarak ağacın kökleri arasında ağacın tüm ağırlığını taşıyan iki adet fil tasvir edilmiştir (Resim 4, no 1).

Mozaik planı üzerinde açıklamalar (Patricelli: 47-101) 1 ile 11 arasında numaralanarak tasvirlerin açıklaması daha anlaşılır hale getirilmiştir. Bu tasvirler sırasıyla şunlardır:

Betim 1:İki filin taşıdığı ağaç ikiye ayrılır ve bunların üzerinden yeni dallar çıkararak devam eder. Fillerden biri anne fildir çünkü tam altında yavru fil bulunur (Resim 5). İki fil ağacı taşıırken aynı zamanda iki insan arasındaki savaş mücadelesini izlemektedirler. Savaşçılar yuvarlak kalkan ve uzun baston ile tasvir edilmişlerdir. Fillerin yanında, çıplak bir erkek figürü kırmızı bir ata ters binmiş durumda tasvir edilmiştir. Kırmızı atın kuyruğu hemen yanındaki gri renkli bir atın kuyruğuna dolanmış ve renkli atın yanında ayakta durmuş bir kadın figürü yer almaktadır. Erkek ve kadın birbirlerine bakarak borazan üfleemektedirler. Fillerin kafalarının hemen yanında, şebek tasvir edilmiştir.



Resim 5. Mozaik, Anne fil

⁴ 1163 yapım yılı yazılıdır. 'EX JONATH(E) DONIS PER DEXTERAM PANTALEONIS / HOC OPUS INSIGNE EST SUPERANS IMPENDIA DIGNE' Tercümesi, bu çalışma Gionata'nın hediyesi ve Pantaleonin ustalığı ile şekillenmiş olup, harcadığından daha fazla bir değere sahiptir.

Betim 2: Santraç tahtası (Resim 6), tasvir edilmiştir⁵ (Pasquini:65-76). Santraç tahtasının hemen altında Amazon kadını tasvir edilmiş, bunu bir göğsünün üzerindeki farklı bir parça konulmasından anlıyoruz (Resim 7). Amazon kadını attığı ok ile karşısında bulunan geyiği boynundan vurmaktadır (Pasquini 78-90). Amazon kadının altında kuyruğu uzun ve düğümlü ağzı hortum şeklinde birbirine dolanımlı bir mitolojik hayvan bulunur. Geyiğin altında bir kentauros ağzında üç yapraklı bir bitki tutmaktadır. Ok atan Amazon kadını ile Babil kulesinin arasında ise dört başlı bir aslan betimlenmiştir⁶ (Pasquini:467-478).



Resim 6. Mozaik, Satraç tahtası

⁵ Hayatın taktiksel üstünlükler mücadelesi olarak tanımlar satraç tahtası.

⁶ Dört başlı aslanın 4 büyük dini temsil ettiği bilinir.



Resim 7. Mozaik, Amazon Kadını

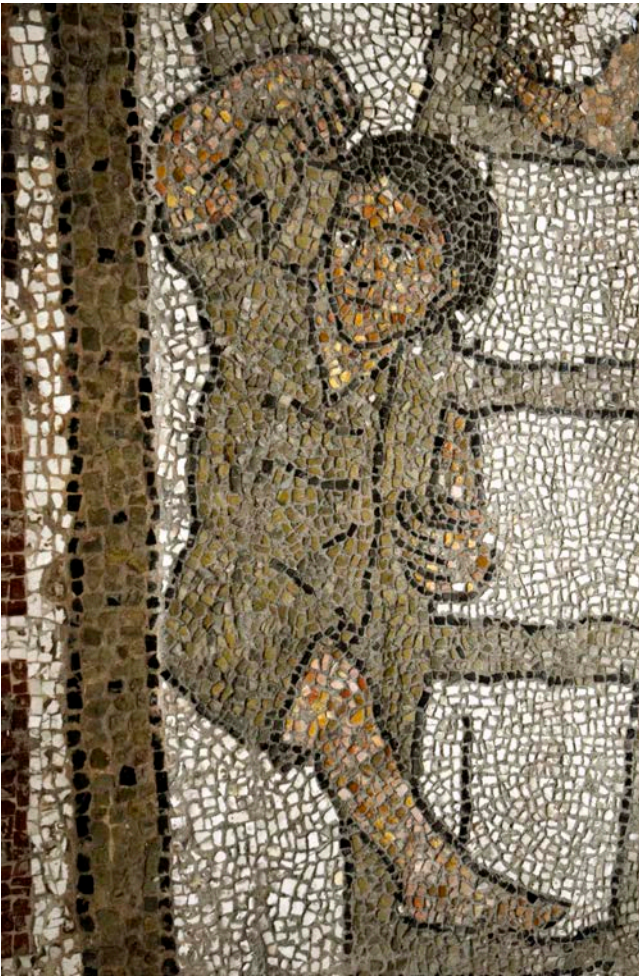
Betim 3: Numara ile gösterilen noktada; at adam (kentauros), tavus kuşu, keçi, balık gibi hayvanvalar tasvir edilmiştir. Bu alanın merkezinde yer alan, Büyük İskender taht üzerinde oturtulmuş olarak tasvir edilmiştir. Oturduğu taht iki kanatlı grifon üzerinde yer alır. Büyük İskender iki elinde ahşaba takılmış et parçalarını grifonları yukarı taşımak için kullanmaktadır (Carrino:335-366).

Hemen üstte bir aslan figürü yer alır. Büyük bir yılan ile mücadele sahnesi bulunmaktadır.

Betim 4: Babil kulesinin inşası tasvir edilmiştir (Molatoli:396-417, Biedermann: 61); Babil kulesi üç burçtan oluşan bir kule olarak tasvir edilmiştir (Resim 8-9). Altta kulenin yuvarlak kemerli bir giriş kapısı gözükmemektedir. Kulenin inşası için muhtemelen ahşap malzemeden yapılmış iki merdiven kuleye yaslandırılmıştır. Kule dama tahtası şeklinde bir dış görünüşe sahiptir. Kule yapımında çalışan 12 işçi tasvir edilmiştir. Kulenin sağ tarafında yer alan işçiler merdivensiz olarak tasvir edilmişlerdir.



Resim 8. Mozaik, Babil Kulesinin inşası (Gianfreda, 2000-2008)



Resim 9. Mozaik, Babil Kulesinde bir işçi

Kulenin hemen üstünde: ağaç kesen 4 kişi tasvir edilmiştir. Ahşabın kesim ve yontma aşamalarına burada yer verilmiştir. Bu dört kişi muhtemelen Nuh peygamberin oğullarıdır. Hemen yanda, Balıklar ve çıplak savunmasız insanlar resmedilmiştir. Balık üzerinde oturan iki figürde tasvir edilmiştir. Balık tutanlardan kurtulmuş olmalıdırlar. Babaları tarafından bir kutu içinde denize atılmışlardır. Burada balık at şeklinde tasvir edilmişlerdir.

Betim 5a: Sol tarafta bir kol uzanmış ve Nuh peygamber bu elin karşısında diz çökmüştür. Diz çöken Nuh peygamberin tam arkasında 5 kişi tasvir edilmiştir. Bu beş kişi ağaçları kesip ahşap doğrama yapmaktadırlar. Biri ağacın kabuklarını soymaktadır. İki kişi şerit testere kullanmaktadır. Diğer iki kişide dikey olarak tutmuş oldukları ahşapları şekillendirmektedir.

Babil kulesinin hemen yanında; Nuh un oğulları (Sam-Ham-Yafes) büyük tufandan sonra suların çekilmesi ile birlikte üzüm bağı dikmektedir.

Betim 5b: Büyük Tufan, Gemi yapımı tasvir edilmiştir (Resim 10). Gemi formundan çok ayaklı masaya benzetilmektedir. Açık ve koyu renkte farklı ahşap kullanımı ile ortaya çıkan kuşaklar net olarak gözükmektedir. Tam arkada iki adet pencere bulunmaktadır. Yuvarlak kemerli iki pencere arasında iki kişi bulunmaktadır. Hemen üstte üç insan daha tasvir edilmiştir. Gemi içinde boynuzundan anlaşılan bir boğa, ve üç adet küçük hayvan da tasvir edilmiştir. Gemi içindeki, güvercin oldukça belirgin bir şekilde tasvir edilmiştir. Geminin hemen yanında gemiye binmek üzere bekleyenlerin yanı sıra gemiye binmek için hareket eden 12 adet hayvan da bulunmaktadır.



Resim 10. Mozaik, Nuh'un tufan gemisi (Gianfreda, 2000-2008)

Betim 6: Zodiak burada yılın oniki ayı her madalyon üzerinde insan günlük yaşantısında kesitler yer alır. Burada yılın oniki ayı her aya özgü bir meslek ile anlatılmıştır. Aylar Soldan sağa doğru bir şekilde sıralanmıştır. İlk ay ocak ayı; dört ayaklı arkalıksız sandalye üzerinde oturan bir kişi önündeki ateş ile ısınmasını sağlamaktadır. Şubat, ateşte et pişiren bir kişi ayakta tasvir edilmiş diğer eli ile de ateşin üzerinde başka bir kab tutmaktadır. Mart,

arkalıksız sandalye üzerinde oturan kişi vücut temizliği yapmaktadır. Temizliğe ayaklardan başlamıştır. Üstte ise iki balık yer alır. Nisan, koyunlarını otlatmaya çıkartmış bir çoban tasvir edilmiştir. Mayıs, uzun bir elbise giymiş olan bayan muhtemelen salıngaç üzerinde oturmuş ve iki eli ile ağaç dallarını tutmaktadır. Haziran, bir çiftçi tarlasında orak ile buğday biçerken tasvir edilmiştir. Temmuz, elinde ahşap üzerine bağlanmış bir materyal ile buğday dövmektedir. Ağustos, bir ayağı ile üzüm ezen çiftçi diğer eli ile üzüm toplamaktadır. Eylül, bir baston yardımı ile üzümleri ezen bir kişi tasvir edilmiştir, ezilen üzümlerin suyu bir kovaya akmaktadır. Ekim, çift süren bir çiftçi tasvir edilmiş, pulluk tamamen çeken hayvanın ise yalnızca arka ayakları ve gövdesinin bir kısmı gözükmektedir. Kasım, balta ile bir kişi ahşap doğramaktadır. Aralık, muhtemelen domuz olan hayvanı kesen bir kişi tasvir edilmiştir.

Betim 7: Kral Arthur ve atı tasvir edilmiştir. Hemen yanında Kabil ve Habil'in tanrıya hediye sunumu anlatılmaktadır. Hemen yanda Kabil'in Habil'e bir sopa ile vurması sahnesi yer alır. Bu temanın hemen yanında, Kral Arthur un önünde bir melek muhtemelen Aden bahçesini korumaktadır.

Betim 7a: Eden'in bahçesi, Adem ve Havva'yı cennetin dışına çıkartılırken betimlenmiş. Hemen altta cennetin kapısında nöbetçi bulunmaktadır, elinde bir baston⁷ ile (kapı iki renkli) betimlenmiştir.

D harfi ile gösterilen yerde bir ağaç ve bu ağacın önünde bir çıplak insan yer almaktadır bu insan yaprağı tutmaktadır (muhtemelen Hz. Adem).

E harfi ile gösterilen yerde küçük bir ağaç ve ağacın dalında bir kuş yer almaktadır. Yanında yer alan çıplak insan tasviri Havvaya ait olmalıdır.

Betim 8: 16 adet madalyon tasvir edilmiştir. Madolyonlar içinde Kentauros dan, ejderhaya farklı hayvanlar tasvir edilmiştir. En alt sıranın ortasında yer alan iki madolyanda Adem ve Havva yer almaktadır. İki madolyonun tam ortasında yer alan ağaç (Plan üzerinde F), üzerinde ağacın boyu uzunluğunda yer alan ağaca dolanmış bir şekilde tasvir edilmiş bir yılan yer alır. Yılan ağaç üzerindeki meyveyi Havva ya doğru uzatmıştır.

Betim 9: Katedralin sağ nefi tabanında yer alan mozaığın tam ortasında bir ağaç yer alır (Plan üzerinde C). Mozaığın alt kısmı tam olarak iyi korunamamıştır. En alt sırada aslan figürleri bulunur, kentauros ise hemen yanında yer alır. Küçük bir hayvanı yutmak üzere olan büyük bir yılan iki ayağı üzerine kalkan aslan tarafından ısırılmıştır. Ağacın tepesinde insan figürleri yer alır. Ağacın en üst tepesinde ortada bir erkek figürü, 4 sıra üçgen mermerden yapılmış yuvarlak bir mermer etrafında yer alan bir diskî kafasının üzerinde taşımaktadır. Atlasın dünyayı taşıması tasvir edilmiştir

⁷ Tau; baston şekli

(Resim 11). Solunda ağaç dalları ile kolları bağlı çıplak bir erkek figürü yer alır. Buda muhtemelen Apollon olmalıdır. Atlas figürünün sağ tarafında arkalıksız bir sandalyede oturan ve elinde yazıt tutan biri tasvir edilmiştir. Bu kişi Nemrut olmalıdır. Bunu üzerindeki yazıttan anlıyoruz. Hemen yanındaki erkek figürünün yalnızca bir bölümü görülmektedir.



Resim 11. Mozaik, Atlasın dünyayı taşıması

Betim 10: Katedralin solunda yer alan nef üzerinde yer alır. Buradaki mozağin tam ortasında bir ağaç bulunmaktadır plan üzerinde B. Ağaç en altta bir boğanın üzerinde yükselir. Boğanın hemen yanında üç başlı mitolojik bir hayvan bulunmaktadır. Bu mitolojik hayvanlardan birinin ağzında bir bitki bulunmaktadır. Boğanın arkasında yer alan kırmızı boyalı erkek yukarıda yer alan elinde terazi tutan meleği işaret etmektedir. Meleğin hemen yanında krater formunda bir cismin içinde ters duran bir insan figürü yer alır. Hemen üstte çocuk yiyen yılanlar bulunur. Üstte yer alan ayakta yer alan genç figürü ağaç dallarını tutmuştur. Hemen yanındaki bayan figürü ellerini ağaç dallarına doğru kaldırmıştır. Plan üzerinde yer alan betim:10 da İshak ve Yakup ve Hz. İbrahim yer alır. Arkalıksız sandalyede oturmuşlardır. Kucaklarında oğulları ile birlikte tasvir edilmişlerdir. Aynı hizada ağacın sağ tarafında elleri ve ayakları bağlı bir erkek figürü tam önünde yer alan yılan üzerinde oturmuş şeytana hesap verir gibidir.

Betim 11: Katedralin apsis kısmıdır, burada Ninova kentinin yıkılışını ilan eden yazıt ve yazıtı elinde tutan Hz. Yunus tasvir edilmiştir 11a. Bir balıkçı teknesi ve teknenin üzerinden yunusun denize atlaması ve daha sonra balıklar tarafından yutulması olayı anlatılmaktadır. Apsisin diğer yerlerinde Savaşçı yaban domuzu öldürmektedir. Samson kişiliği de apsis üzerinde yer almaktadır. Saldırmaya hazır hayvanlar tasvir edilmiştir. Aynı yerde keçi, maymun ve eşek tasvir edilmiştir.

Otranto mozaïği bazı noktalarda yıpranmaya uğramışsa da, İtalya'da bulunan ortaçağ mozaikleri içinde korunarak günümüze gelebilmiş olanların içinde en iyi durumda olanıdır. Tüm tasvirler bir bütünlük içinde okunabilmektedir.

Katedral yapısının içinde dua etme alanını süsleyen bir halı görevi gören mozaik işlediği konularla doğu özellikleri taşır. Bu özelliğini eski ahit'e borçlu olmalıdır. Presbiterio dan apsis apsis den neflere doğru uzanan mozaïğin, altarı üzerinde yer alan basamağın altında bulunan yazıt 1163 ü işaret etmektedir. Bu tarih mozaïğin yapımının tarihi olarak kabul edilebilir.

Mozaïği önemli kılan ve diğer mozaiklerden ayırt eden unsurlar bulunur. Bu unsurlardan bir tanesi bir mimari yapı için yapılan mozaïğin yapıldığı şekilde korunarak günümüze gelebilmesi ve orjinal yerinde kullanılmasıdır. Diğer bir unsur aynı mekan içinde bir bütünlük göstermesidir. Mozaik insanlık tarihini anlatan bir kitap gibidir.

İnsanlık tarihi içinde yaşanmış önemli olayları herhangi bir kronoloji ve konu ayrımı yapmadan sıralamıştır. İnsanlık tarihinin köklerinin ağaç kökleri ve dalları ile özleştirilmesi oldukça ilginçtir. Orta nef üzerinde yer alan en büyük ve merkezde bulunan ağacın filler tarafından taşınması, fillerin uzun yaşamı ve kadimliği ile bağlantılı olabilir. Hellen dünyası için öneme sahip olan Amazon savaşçısının santranc tahtası yakınında yer alması

savaş ve stratejiyi akla getirmektedir. Helenizmin tarihinde önemli yere sahip olan Büyük İskenderin unutulmamış olması önemlidir. Büyük İskenderin üzerindeki elbiseler Bizans imparatorlarını anımsatmaktadır. Babil kulesinin inşa edilmesi tasviri mozaik içinde ana konulardandır. Hz. Nuh'un gemi yapım aşaması ve canlıları büyük tufandan kurtarması konusu mozaikle tekrar hayat bulmuştur. Adem ve Havvanın, cennetin bahçesinde yasağa uymayarak meyve yemeleri ve yılanın şeytanla özdeşleştirilmesi anlatılmıştır. Asur devletine başkentlik yapmış olan Ninova kentinin Hıristiyan toplumlar açısından önemi bilinmektedir. Ninovalı olan Hz. Yunus'un kendi kentinin yıkılışını halkına okumasının istenmesi apsis kısmında resmedilmiştir.

Mozaığın yapım tekniği Roma ve Bizans dönemi teknikleri kadar iyi değildir. Şekiller basit bir ustalıkla karşımıza çıkmaktadır. 12. Yüzyıl mozaik ustalarının artık devam edemediği bir dönem olarak bilinir (Falkenhausen:50-51).

Mozaığın vermek istediği mesaj oldukça önemlidir. Verilmek istenen mesaj doğuya dönük olan yüzün batıya doğru çevrilmeye başlamasıdır. Eski ahit ile bağlantının kesilmeye başladığı ve batı düşüncesinin hakim olmaya başladığının da ifadesidir.

KAYNAKLAR

- Benedettelli Marcello (1999), La Cattedrale di Otranto; Il restuaro del mosaic pavimentale. In Geloo, C., Jacobitti, G. (a cura) Castelli e cattedrali di Puglia a cent'anni dall'Esposizione Nazionale di Torino. Catalogo della mostra tenuta a Bari.1999, s.653.
- Gioa Bertelli (1996), Rivestimenti pavimentali in Puglia, in studi onore di Michele D'elia, Archeologia, Arte, Restauro e Tutela Archivistica, a cura di C. Gelo, Matera, 1996, ss.76-84.
- Biedermann Hans (1991), Enciclopedia dei Simboli, s.61.
- Carrino Rachale,1995, L'Ascensione di Alessandro tra oriente e occidente, in XLI corso di Cultura sull'Arte ravennate e bizantina Ravenna1995, ss.335-366.
- Carrino Rachale (2001), Mosaici pavimentali dell'XI e XII secolo in Puglia; committenza, artefici e musivari, in Actes du VIIIeme Colloque international pour l'Etude de la mosaïque Antique et Medievale, Lausanna 2001, ss.112-170.
- D'Elia Michele (1977), Il mosaic pavimentale della cattedrale di otarnto. Cronaca di un resturo, in Quederni Medievali, 3, 1977, ss.121-130.
- Falkenhausen, (1978) La dominazione bizantina nell'Italia meridionale dal IX all'XI secolo, Bari 1978,ss. 48-51.

- Frugoni Settis, (1980), *Il mosaico della cattedrale di otranto in belli D'Elia* (a cura di), *La Puglia fra Bizansio e l'Occidente* 1980, ss.197-202.
- Grazio Gianfreda (1996), *Cattedrale di Otranto: diario di un restauro*, 1996, ss.10-42.
- Grazio Gianfreda, (2008), *Il Mosaico di Otranto*, *Biblioteca Medievale in Immagini*, edizioni del Grifo, 2008.
- A.Guglia Guidobaldi (1998), *Pavimento*, in *Enciclopedia dell'Arte Medievale*, Vol.IX, Roma 1998, ss.263-276.
- Molatoli Buruni (1935), *Monumenti e opera d'arte nell'isola di S.Nicola delle Tremiti* 1935, ss.396-418.
- Pasquini Laura, (2005) *Il leone quadricorpore nel mosaic pavimentale della cattedrale di otranto*, 2005, ss.467-478.
- Pasquini Laura, (2006) *Il gioco degli scachi nel mosaic medievale gli esempi di Pesaro, otranto e Pienza*. In Angelelli C., (a cura di) *Atti dell'XI Colloquio*, Ancona, Tivoli, ss.65-76.
- Pasquini Laura (2007), *L'Amazzone, demone della diversita nella Leggenda del prete Gianni e nel pavimento musivi della cattedrale di otranto* *Annali online di Ferrara* 2007, ss.78-90.
- Patricelli Grazia (2012), *Otranto Cattedrale dell'Annunziata Il mosaic pavimentale*, 2012, ss.47-101.
- Safran Linda (1992), *San Pietro at Otranto*. *Byzantine Art in South Italy*, Roma, 1992 ss. 224-225.
- Willemsen Carl A., (1980) *L'enigma di Otranto. Il mosaic pavimentale del Presbitero Pantaleone nella Cattedrale*, Congedo, 1980, s.101.