



Makale Bilgisi

Makale Geliş Tarihi: 03.11.2022

Makale Kabul Tarihi: 26.03.2023

Pandeminin Göğüs Hastalıkları Polikliniklerine Başvuran Hasta Sayılarına Etkisi (Elazığ Fethi Sekin Şehir Hastanesi Örneği)

Gülcan ATICI TURAN*

Seher POLAT GÜVEN**

Osman ÖZ***

Öz

İlk kez Çin'in Wuhan kentinde ortaya çıkan COVID-19, kısa sürede tüm dünyada hızla yayılmış olup şiddetli akut solunum yetmezliği ve zatürreye neden olan bir virüsdür. Bu nedenle araştırmanın amacı pandemi öncesi ve pandemi sürecinde göğüs polikliniğine başvuran hastaların yaş, cinsiyet ve sayılarının nasıl farklılaştığını belirlemek ve pandemiye yönelik alınmış tedbirlerin bu değişkenler üzerinde nasıl etki ettiğini görmek olmuştur. Araştırmanın evrenini Ocak 2019- Haziran 2021 tarihleri arasında Elazığ Fethi Sekin Şehir Hastanesi'nde Göğüs Hastalıkları polikliniklerine başvuran 103.063 kişi oluşturmaktadır. İlgili verilerin analizi için "SPSS for Windows 22.0" paket programı kullanılmış olup gruplara ait parametrelerin frekans değerleri hesaplanmıştır. Araştırma sonucunda pandemi sürecinde göğüs polikliniğine başvuran hasta sayısında belirgin bir azalma olduğu tespit edilmiştir. Ayrıca kadınların erkeklere oranla pandemi öncesinde göğüs polikliniğine daha fazla başvurduğu, pandemi sürecinde ise daha az başvurduğu bulgusuna rastlanmıştır.

Anahtar Kelimeler: Pandemi, Göğüs Hastalıkları Polikliniği, Hasta sayısı.

*Dr. Öğretim Üyesi, Munzur Üniversitesi Tunceli MYO Tunceli/Türkiye, gatici23@hotmail.com, ORCID ID: 0000-0002-1009-6072.

**Hemşire, İnönü Üniversitesi, Sosyal Bilimler Enstitüsü, İşletme Anabilim Dalı, Yönetim ve Organizasyon Bilim Dalı Doktora Öğrencisi, Malatya, Türkiye, seher.polat21@hotmail.com, ORCID: 0000-0002-3165-3544.

***Uzman Doktor, Elazığ Fethi Sekin Şehir Hastanesi, Göğüs Hastalıkları Kliniği, Elazığ, Türkiye, osmanoz23@yahoo.com, ORCID: 0000-0001-7208-8484.

The Effect of the Pandemic on the Number of Patients Applying to the Chest Diseases Polyclinics (Example of Elazığ Fethi Sekin City Hospital)

Abstract

COVID-19, which first appeared in Wuhan, China, spread rapidly all over the world in a short time and is a virus that causes severe acute respiratory failure and pneumonia. Therefore, the aim of the study was to determine how the age, gender and number of patients who applied to the chest polyclinic differed before the pandemic and during the pandemic, and to see how the measures taken for the pandemic affected these variables. The population of the study consists of 103,063 people who applied to the Chest Diseases polyclinics in Elazığ Fethi Sekin City Hospital between January 2019 and June 2021. The "SPSS for Windows 22.0" package program was used for the analysis of the relevant data and frequency of the parameters of the groups were calculated. As a result of the research, it was determined that there was a significant decrease in the number of patients who applied to the chest polyclinic during the pandemic period. In addition, it was found that women applied to the chest polyclinic more than men before the pandemic, and applied less during the pandemic period.

Keywords: Pandemic, Chest Diseases Polyclinic, Number of patients.

Giriş

Salgın hastalıkları tarih boyunca devletleri ve insanları derinden etkilemiş, ticari faaliyetleri ve sosyal yaşamı olumsuz etkilemiştir (Ekiz, T., İlman E., ve Dönmez E., 2020). Dünya Sağlık Örgütü tarafından 11 Mart 2020 tarihinde pandemi olarak ilan edilen Koronavirüs hastalığının, ülkemizde ilk görülme tarihi 11 Mart 2020 olarak belirtilmiştir. (Budak, F. ve Korkmaz, Ş., 2020). COVID-19 pandemisine sebep olan koronavirüs türü, şiddetli akut solunum sendromu koronavirüs severe acute respiratory syndrome-coronavirus (SARS-CoV) tipine benzerliğinden dolayı SARS-CoV-2 olarak adlandırılmıştır (Sizer B., ve diğerleri, 2020). COVID-19'un insandan insana bulaşma oranı oldukça yüksektir. Yorgunluk, kuru öksürük ve ateş en sık görülen semptomlarıdır. Bazı hastalarda nefes darlığı, boğaz ağrısı ve balgam gibi semptomlar da görülebilmektedir.

Küresel boyutta tüm sistemleri etkisi altına alan COVID-19 Pandemisinin henüz devam eden bir süreç olması, salgının ciddiyeti, boyutu, yayılımı ve süresi hakkında net bir yargı olmamasından dolayı ve salgının son derece hızlı yayılması tüm dünyada olduğu gibi ülkemizde de önlemlerin alınmasını zorunlu hale getirmiştir. Krize karşı yeterli tedbirleri almayan ülkeler krizden daha çok etkilenmişlerdir. Özellikle de kriz dinamiklerinin tetiklendiği sağlık sektöründe hizmet veren ve bu alanda hizmet alan vatandaşlar bu tedbirlerden etkilenmiştir. Gerek ülkemizde gerekse araştırma verilerinin alındığı hastanenin bulunduğu Elazığ ilinde alınmış tedbirler ve akabinde izlenen politikalar; okul kapatma, seyahat ve halka açık alanların kısıtlamaları şeklinde olmakla birlikte zorunlu ve acil olmayan sağlık

hizmetlerinin ertelenmesi şeklinde ortaya çıkmıştır. Bunu takiben sağlık sistemlerini güçlendirmek, sağlık alanlarına acil yatırımlar yapmak ve yeni sosyal refah formları geliştirmek gibi faaliyetler gerçekleştirilmiştir (Hale vd., 2020).

COVID -19'un ayırıcı tanı, tedavi ve takibinin merkezinde yer alan ana branşların en önemlisi Göğüs Hastalıkları alanıdır. Bu durum araştırma sahamızın seçiminde belirleyici rol oynamıştır. Bu nedenle pandemi öncesi ve pandemi sürecinde göğüs polikliniğine başvuran hasta sayılarının nasıl etkilendiğine ve bu etkinin alınan tedbirlere göre nasıl farklılaştığını ölçebilme adına yapılmış olan araştırmamızda aşağıdaki sorulara cevap aranmıştır:

1. Pandemi öncesi ve pandemi sürecinde göğüs polikliniğine başvuran hastaların yaş, cinsiyet ve sayılarının nasıl farklılaştığını belirlemek,
2. Pandemiye yönelik alınmış tedbirlerin bu değişkenler üzerinde nasıl etki ettiğini görmek olmuştur.

Son iki yıldır tanıklık ettiğimiz ve hala etkisi devam eden COVID-19 salgınına karşı alınan tedbirlerin Göğüs Hastalıkları Polikliniğine başvuran hasta sayıları üzerinde etkisini tartışmak açısından çalışmamızın alan yazına katkı sağlayacağı düşünülmektedir.

Materyal Metot

Çalışmamız T.C. Sağlık Bakanlığı Bilimsel Araştırma Platformunda uygun olarak değerlendirilmiş olup Munzur Üniversitesi Etik Kurulu onayı ardından retrospektif olarak yapılmıştır. Pandeminin Göğüs Hastalıkları Polikliniğine başvuran hasta sayıları üzerindeki etkisine bakılarak 01.01.2019–31.03.2020 tarihleri arasında pandemi öncesi ve 01.04.2020-31.06.2021 tarihleri arasında pandemi süreci olarak ele alınmıştır. Hastaların sayı, yaş ve cinsiyet verilerinin kullanıldığı çalışmada istatistiksel analiz için “SPSS for Windows 22.0” paket programı kullanılmıştır. Gruplara ait parametrelerin frekans değerleri hesaplanmıştır.

Bulgular

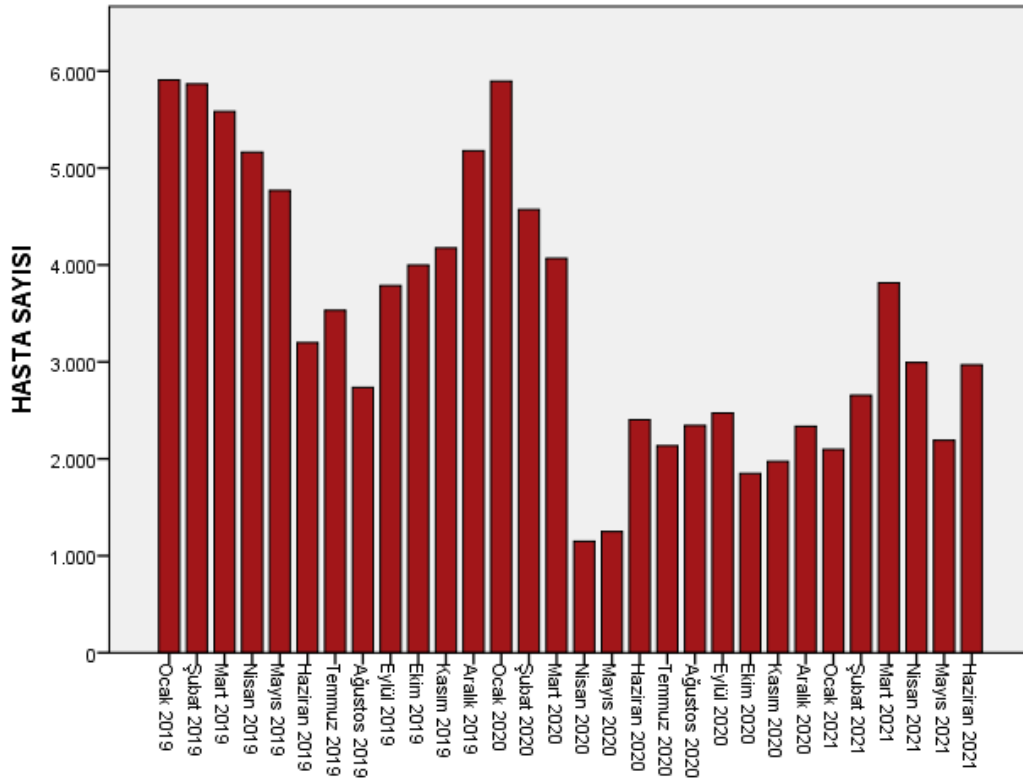
Retrospektif nitelikte olan bu çalışma, 01.01.2019 ve 31.06.2021 tarihleri arasında, Elazığ Fethi Sekin Şehir Hastanesi Göğüs Hastalıkları Polikliniklerine başvuran 103.063 hastayı kapsamakta olup 51.618'ü erkek ve 51.445'i kadın hastalardır.

Tablo 1. Toplam Hasta Sayılarının (Pandemi Öncesi ve Pandemi Süresince) Aylara Göre Dağılımı

Pandemi Öncesi	Tarih	Toplam Hasta Sayısı	Pandemi Süreci	Tarih	Toplam Hasta Sayısı
	01-31.01.2019	5909		01-30.04.2020	1149
01-28.02.2019	5866	01-31.05.2020	1249		

01-31.03.2019	5584	01-30.06.2020	2402
01-30.04.2019	5163	01-31.07.2020	2134
01-31.05.2019	4767	01-31.08.2020	2344
01-30.06.2019	3198	01-30.09.2020	2472
01-31.07.2019	3532	01-31.10.2020	1848
01-31.08.2019	2736	01-30.11.2020	1974
01-30.09.2019	3787	01-31.12.2020	2336
01-31.10.2019	3999	01-31.01.2021	2098
01-30.11.2019	4176	01-28.02.2021	2656
01-31.12.2019	5177	01-31.03.2021	3816
01-31.01.2020	5896	01-30.04.2021	2994
01-29.02.2020	4571	01-31.05.2021	2192
01-31.03.2020	4069	01-30.06.2021	2969
Toplam	68430	Toplam	34633

Grafik 1. Hasta Sayılarının Aylara Göre Dağılımı

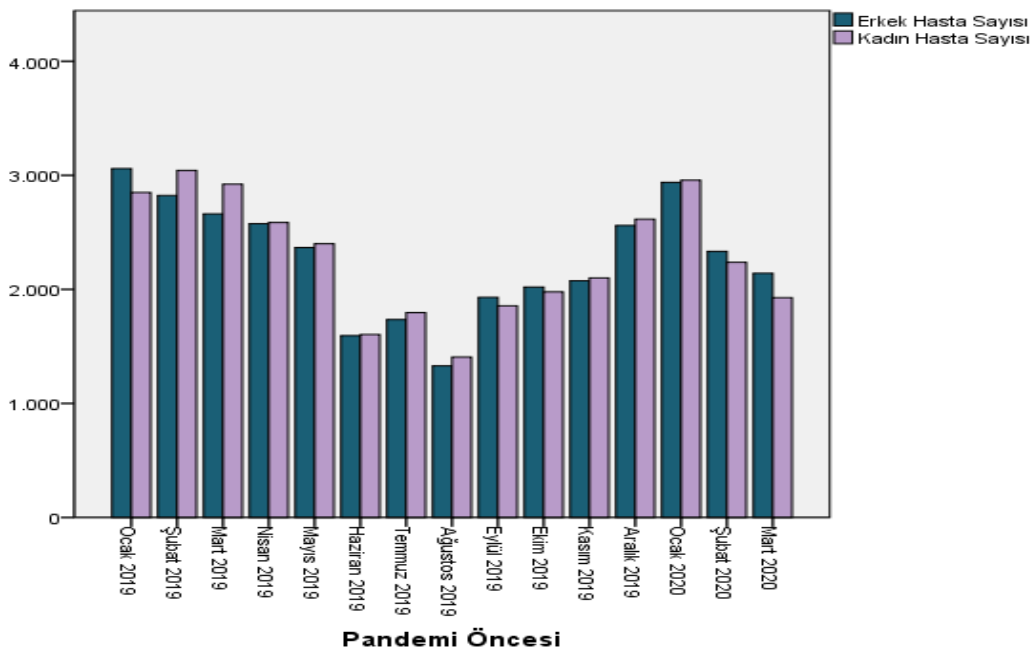


Dünya Sağlık Örgütü tarafından 11 Mart 2020 tarihinde pandemi olarak ilan edilen korona virüs hastalığı, ülkemizde ilk olarak mart ayında görülmüştür. Odak noktası Mart ayı olarak kabul edilecek olursa, Mart 2020 öncesi 15 ay (pandemi öncesi) ve Mart 2020 sonrası 15 ay (pandemi süreci) Göğüs Hastalıkları Polikliniğine başvuran hastaların sayısı, cinsiyet ve

yaş üzerinden değerlendirme yapılmıştır. Buna göre; Tablo 1 de pandemi öncesi ilk 15 ayda Göğüs Hastalıkları Polikliniğine başvuran toplam hasta sayısı 68.430 kişi olarak tespit edilmiştir. Ülkenin Pandemik bir sürece girmesiyle birlikte getirilen çeşitli kısıtlamaların etkisiyle bu sayı, sonraki 15 aylık sürede 34.633 kişi olarak tespit edilmiştir. Pandemi süresince bu sayıya etki eden bir takım faktörlerin de göz önünde bulundurulması önemlidir. Örneğin; korona virüse yakalanan bazı kişilerde öksürük, nefes darlığı, göğüste ağrı ve balgam Göğüs Hastalıkları Polikliniğine başvurmasına sebep teşkil edebilmektedir. Pandemiden dolayı getirilen kısıtlamaların yanında bazı kişiler bulaş korkusu nedeniyle hastanelere başvurmadıkları için yine bu sayının düşmesine neden olduğu tahmin edilmektedir. Daha sonraki aylarda hasta sayılarında yeniden artışa geçilmeye başlamıştır. Ayrıca hastanede verilen bazı hizmetlere acil ve elzem durumlar dışında randevulu olması gibi çeşitli kısıtlamalar getirilmesi yine bu sayıyı etkilediği düşünülmektedir.

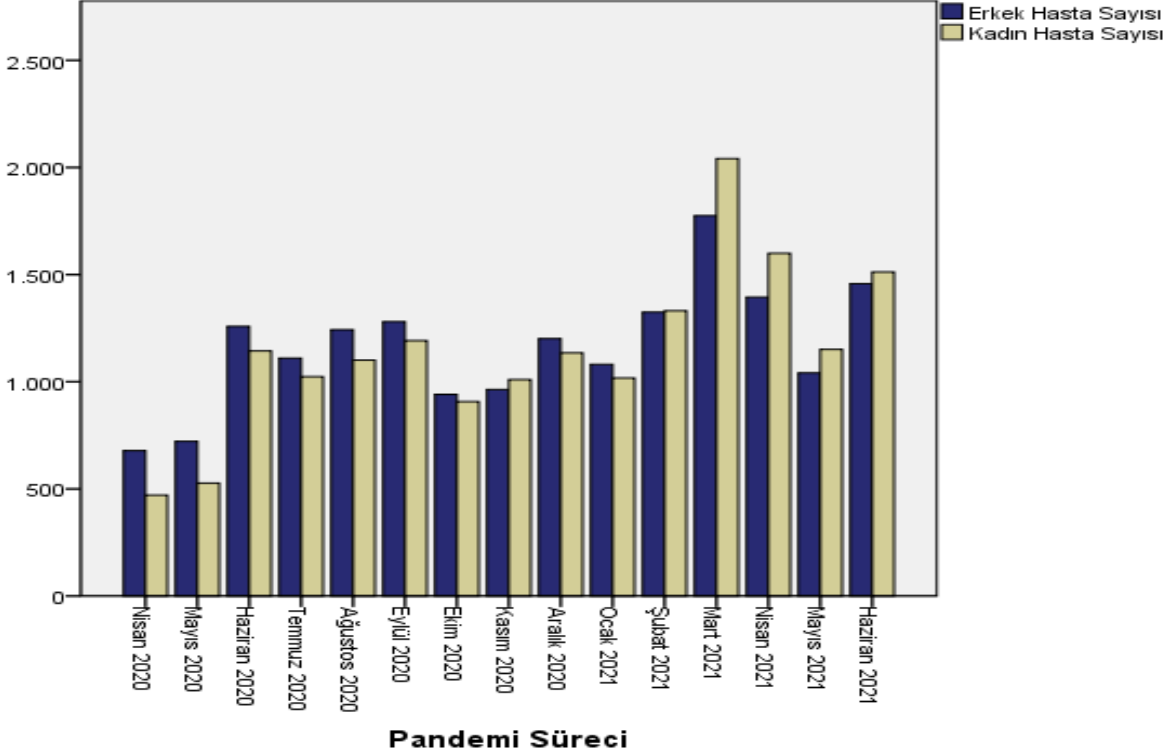
Tablo 1 de ve Grafik 1 de görüldüğü gibi Nisan ve Mayıs 2020 de yani pandeminin ilan edilmesinin hemen ardından vatandaşların durumu ciddiye aldığı ve alınan tedbirlere hassasiyet gösterdiği düşünülmekte olup elzem ve acil olmadıkça Göğüs Hastalıkları Polikliniğine başvurmadığı tespit edilmiştir. İlerleyen aylarda hastalığın görülme sıklığının ve ölüm oranlarının artmasına rağmen Göğüs Hastalıkları Polikliniğine başvuruda artış olduğu gözlenmiştir. Bu durumun, toplumda pandemiye karşı bir bıkkınlık ve pandemiye kabullenip pandemi koşullarında yaşamı sürdürme durumu doğurduğu düşünülmektedir.

Grafik 2. Pandemi öncesi Polikliniğe Başvuran Hasta Sayılarının Cinsiyete Göre Dağılımı



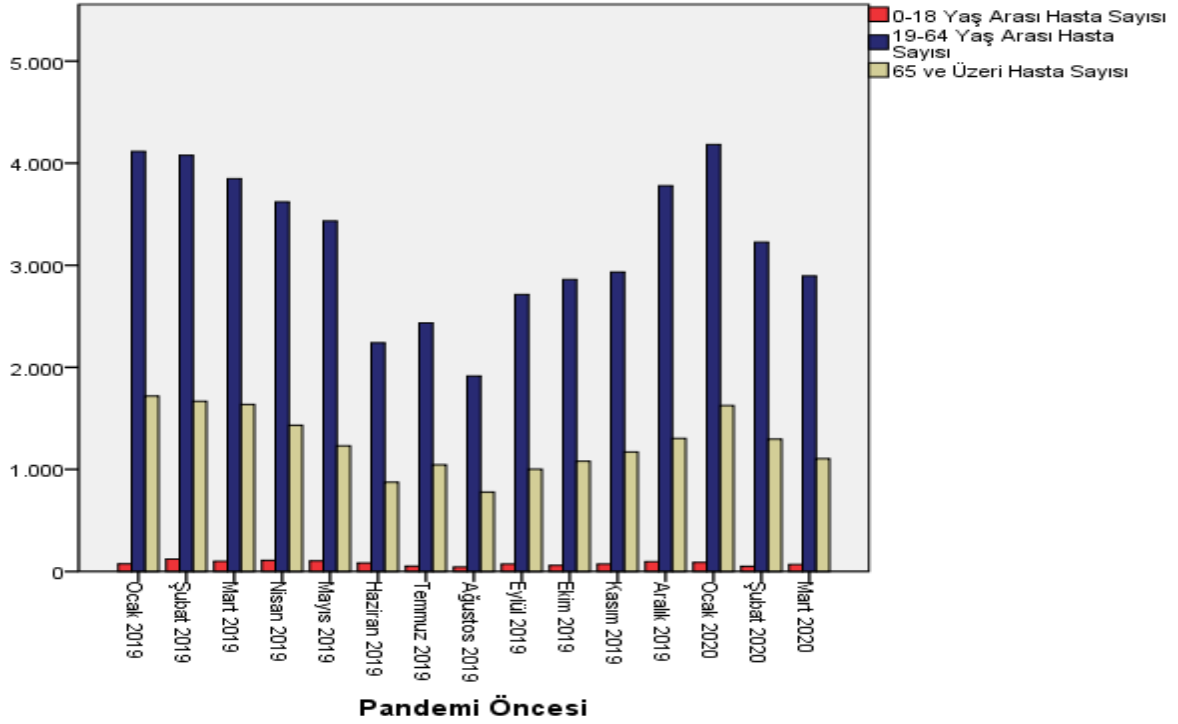
Grafik’2 de, pandemi öncesi Göğüs Hastalıkları Polikliniğine başvuran hastalardan kadınların erkeklere oranla daha fazla olduğu tespit edilmiştir.

Grafik 3. Pandemi Sürecinde Polikliniğe Başvuran Hasta Sayılarının Cinsiyete Göre Dağılımı

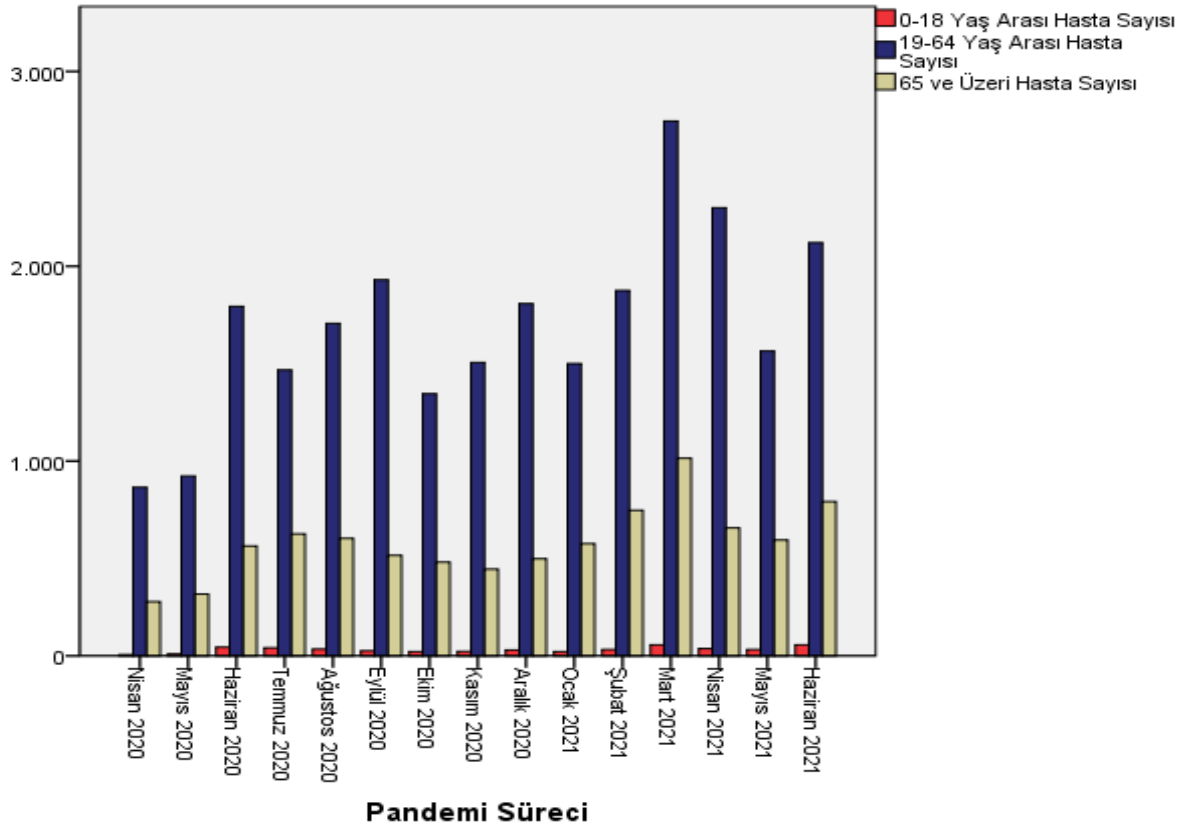


Grafik 3 incelendiği zaman, pandemi ilan edildikten sonra ilk 2 ayda alınan tedbirlerin etkisiyle, Göğüs Hastalıkları Polikliniğine başvuru oranlarında hem kadınlarda hem de erkeklerde azalış olduğu tespit edilmiştir; ancak kadın hastaların sayısı erkeklere göre daha az olduğu tespit edilmiştir. Bu verilerin nedeni genel kısıtlamaların yanı sıra kadınların toplumsal rollerinden dolayı daha çok sorumluluğu olduğu için eve kapanma eğilimi olabilir. Ancak grafikte gösterilen sürecin son dört ayında kadınların Göğüs Hastalıkları Polikliniklerine başvurma hızları arttığı dikkat çekmektedir. Özellikle 2021 yılı Mart, Nisan ve Mayıs aylarında bu artış belirgin bir şekilde görülmektedir. Bunun nedeni ilk aylarda eve kapanma eğilimleri fazla olan kadınların sağlık sorunlarının daha belirgin kendini göstermesiyle erteleme imkânlarının olmaması ve toplumun genel itibariyle pandemiyle yaşamı sürdürmeye dair öğrenilmişliğin olduğu söylenebilir.

Grafik 4. Pandemi Öncesi Polikliniğe Başvuran Hasta Sayılarının Yaşa Göre Dağılımı



Grafik 5. Pandemi Süreci Polikliniğe Başvuran Hasta Sayılarının Yaşa Göre Dağılımı



Birçok ülkede olduğu gibi ülkemizde de virüse karşı daha savunmasız olan grupları (kronik hastalığı olan yaşlılar) korumaya yönelik tedbirler alınmaktadır. Grafik 4 ve Grafik 5 karşılaştırıldığı zaman; Pandemi öncesi ve pandemi süresince yapılan yaş karşılaştırmasında (0-18 yaş, 19-64 yaş ve 65 yaş ve üzeri) genel olarak sayıların pandemi sürecinde düştüğü gözlemlenmektedir. Özellikle de ülkemizde hastalığı önleme politikaları içerisinde yer alan 18 yaş altı ve 65 yaş üstü kısıtlamalarının hastaneye başvuran hasta sayılarında azalma olmasına neden olabildiği ve Grafik 4 ve 5’de bu kısıtlamaların etkisinin grafiğe yansıdığı görülmektedir.

Sonuç

COVID 19’un hastalığın ortaya çıkış süreci, dünyadaki yayılım süreci ve Türkiye’de ortaya çıkış sürecinden bugüne kadar geçen zaman dilimindeki yaşananların bilimsel ve güncel kaynaklar ışığında Elazığ Fethi Sekin Şehir Hastanesi’nde Göğüs Hastalıkları Polikliniğine başvuran hasta sayılarının pandemi öncesi ve pandemi süreci karşılaştırmasına göre hastaların yaş, cinsiyet ve sayılarının nasıl farklılaştığını belirlemek ve pandemiye yönelik alınmış tedbirlerin bu değişkenler üzerinde nasıl etki ettiğini değerlendirmek üzere yapılmış çalışmamızda önemli bulgulara rastlanmıştır. Bu kapsamda tüm dünyayı etkileyen Covid-19’un en riskli etkileri sağlık sektörüne yansımıştır olup başta hasta başvuru sayısı ve sıklığı olmak üzere sağlık tesislerin tüm organizasyon yapısı çeşitli değişimlere uğramıştır (Gökçek ve Alataş, 2021).

Güven’in (2020) araştırmasında insanların hastalık kapacağı endişesi ve sokağa çıkma yasağının etkisiyle yaşam tarzlarında ciddi değişimlerin olduğu belirtilmiştir. Bunların içerisinde tüketim davranışlarından ihtiyaç duydukları sağlık hizmetlerine kadar ciddi dönüşümler meydana gelmiştir. Bu durumun etkisi mevcut araştırmamızda da benzer bir şekilde yansımıştır. Bu kapsamda pandeminin ortaya çıkışıyla birlikte uygulamaya konulan çeşitli kısıtlamalar pandemi öncesine göre Göğüs Hastalıkları Polikliniğine hizmet almak için başvuran hasta sayılarında azalmaya neden olacak şekilde etkilemiştir. Hasta sayılarındaki azalma daha çok 18 yaş altı ve 65 yaş üstü hasta sayısında olmuştur. Pandemi öncesine göre özellikle pandemi ilan edildikten hemen sonraki ilk süreçte hasta sayısındaki genel azalmanın diğer bir nedeninin de hastalığa yakalanma korkusu olduğu düşünülmektedir.

Çalışmada kadınların erkeklere oranla daha çok Göğüs Hastalıkları Polikliniğine başvurduğu tespit edilmiştir. Bu duruma, yukarıda da belirtildiği gibi kadınların sosyal yaşamda üstlendikleri rollerin etkisinin olabileceği düşünülmektedir. Bu kapsamda kadınların ev işlerine dair sorumlulukları, çocuklarının uzaktan eğitim süreçlerinin takibi, değişen tüketici

davranışlarına bağlı olarak ihtiyaçların teminine ilişkin sorumluluk gibi daha pek çok sebep kadınların hastalıkla karşı karşıya gelme riskini artırmaktadır (Demir ve Taşpınar, 2021).

Çalışmamızın yaş dağılımı grafiğinde, ülkemizde Corona virüsüne karşı daha savunmasız olan grupları korumaya dair izlenmiş politikaların yansımaları görülmektedir. Ancak Anayasa'mızın 56.maddesinde “herkesin hayatını, beden ve ruh sağlığı içinde sürdürmesini sağlamak” ibaresi geçmektedir. Bu durum da sadece belirtilen yaş grubunun değil herkese dair eşit sürede kısıtlamanın sağlanmasıyla pandemi sürecinin daha hızla atlatılabileceği düşünülmektedir.

Toplumsal bir sorun olan COVID-19 salgınının önlenmesi ve pandemi öncesi dönemdeki gibi hizmet alınabilmesi için bireylerin topyekûn hassasiyet göstermesi gereken hususların başında; sosyal mesafe, öksürme ve hapşırma sırasında ağız ve burunun kapatılması, karantina ve kapalı alanların havalandırılması, ellerin sık sık yıkanması ve ellerin yüzden uzak tutulması gelmektedir. Dolayısıyla Covid-19'un etkilerine karşı mücadelede koruyucu sağlık önlemleri yaşamsal bir öneme sahip olmakla birlikte erken tanı ve tedavi sağlanması pandemiyi kontrol altına almak açısından önemlidir (Ünlü ve Çiçek, 2021). Bunun yanı sıra bulaş riskini en aza indirmek için kalabalık ortamlarda yüz maskesinin kullanılması tavsiye edilerek aşılama kampanyalarına destek verilmesi önerilmektedir.

Kaynakça

- AA. (2020a). A'dan Z'ye Kovid-19 rehberi. <https://www.aa.com.tr/tr/kategori-sayfasimanset/adan-zye-kovid-19-rehberi/1777116> (Erişim Tarihi: 11 Mayıs 2020).
- Alataş, Ö.,D. ve Gökçek K., (2021), Pandemi Döneminde ve Pandemi Öncesi Dönemde Acil Servise Başvuran Hastaların Karşılaştırılması, *Muğla Sıtkı Koçman Üniversitesi Tıp Dergisi* 2021;8(3):195-198.
- Annakkaya, A., Gülhan, P. Y., Balbay, E. G., Balbay, Ö., ve Arbak, P. (2020). Göğüs Hastalıkları Kliniği, Pandemi Tecrübeleri. *Konuralp Medical Journal*, 12(S1), 361-363.
- Aslan, R. (2020) Tarihten Günümüze Epidemiler, Pandemiler ve Covid-19. *Ayrıntı Dergisi*, 8(65): 35-41.
- Atıcı Turan, G. and Parmaksız, A. B. (2021). Covid-19 Hastalarının Yaşlarına Göre Hastanedeki Tedavi Sürelerinin İstatistiksel Analizi: Elazığ Fethi Sekin Şehir Hastanesi Örneği. *Journal of Academic Value Studies*, 7(3), 203-209. <http://dx.doi.org/10.29228/javs.52291>.

- Atıcı Turan, Gülcan, and Sadettin EMRE. "Pandemi Öncesinde ve Pandemi Sürecinde KBB Polikliniklerine Giden Hasta Sayılarının Karşılaştırılması: Elazığ Fethi Sekin Şehir Hastanesi Örneği." *Turkish Studies (Elektronik)* 17.3 (2022): 459-471.
- Budak, F. ve Korkmaz, Ş. (2020). COVID-19 Pandemi Sürecine Yönelik Genel Bir Değerlendirme: Türkiye Örneği. *Sosyal Araştırmalar ve Yönetim Dergisi*, (1).
- Demir, R. ve Taşpınar A., (2021), Koronavirüs Pandemisinin Kadının Yaşamına ve Sağlığına Yansımaları, *Psikiyatride Güncel Yaklaşımlar*;13(4),779-789.
- Ekiz, T., İlman E., ve Dönmez E., (2020), Bireylerin Sağlık Anksiyetesi Düzeyleri İle Covid-19 Salgını Kontrol Algısının Karşılaştırılması, *Uluslararası Sağlık Yönetimi Araştırma Dergisi*, 6(1) Araştırma Makalesi.
- Ergül B., Altın Y. A., Gündoğan Aşık E., Kalay B. Dünyada ve Türkiye’de Nisan Ayı İtibariyle COVID-19 Salgın Verilerinin İstatistiksel Değerlendirilmesi, *Anadolu Kliniği Tıp Bilimleri Dergisi* 2020; 25(1): 130-141.
- Güven, H. (2020). Covid-19 pandemik krizi sürecinde e- ticarete meydana gelen değişimler. *Avrasya Sosyal ve Ekonomi Araştırmaları Dergisi (ASEAD)*, 7(5), 251-268.
- Hale, T., Angrist, N., Kira, B., Petherick, A., Phillips, T. & Webster, S. (2020). Variation in Government Responses to Covid-19. Version 6.0. Blavatnik School of Government Working Paper. Erişim Adresi: www.bsg.ox.ac.uk/covidtracker Erişim Tarihi: 11.08.2021.
- Huang C, Wang Y, Li X, Ren L, Zhao J, Hu Y, et al. Clinical features of patients infected with 2019 novel coronavirus in Wuhan, China. *Lancet* 2020;395(10223):497–506.
- Mason RJ. Pathogenesis of COVID-19 from a cell biology perspective. *Eur Respir J.* 2020 Apr 16;55(4):2000607.
- Sizer B., Yıldız İ., Yılmaz Ü., Demir S., Sırma E., Çelik A., Topçu İ. Kulak Burun Boğaz Polikliniğine Başvuran Hastalarda COVID-19 Pandemisi Farkındalığı: Kesitsel Bir Çalışma, *KBB ve BBC Dergisi*. 2020;28(3):181-90.
- T.C. Sağlık Bakanlığı, COVID-19 Pandemisinde Sağlık Kurumlarında Çalışma Rehberi ve Enfeksiyon Kontrol Önlemleri, Bilimsel Danışma Kurulu Çalışması, 9 Mart 2021, <https://tr.wikipedia.org/wiki/COVID-19>, erişim tarihi 12.08.2021
- TTB. (2020). Covid-19 Pandemisi İki Aylık Değerlendirme Raporu. <https://www.ttb.org.tr/userfiles/files/covid19-rapor.pdf> (Erişim Tarihi: 11 Mayıs 2020).

- Ünlü H, Çiçek E. (2021), Salgın Hastalıklardan Koruma ve Kontrol Önlemleri, COVID-19 Pandemisi ile Mücadele ve Yaşanan Güçlükler, *Hacettepe Üniversitesi Hemşirelik Fakültesi Dergisi*;8(1):101-107.
- Varol, G & Tokuç, B. (2020), Halk Sağlığı Boyutuyla Türkiye’de Covid-19 Pandemisinin Değerlendirilmesi Namık Kemal Tıp Dergisi 2020; 8(3): 579 – 594.
- Yücesan, B. & Özkan, Ö. (2020). COVID-19 Pandemi Sürecinin Sağlık Yönetimi Açısından Değerlendirilmesi. *Eurasian Journal of Health Sciences* 3(Covid-19 Special Issue), 134-139.