



## **Bölgesel Kalkınmada Peyzaj Planlama Yaklaşımı: Doğu Marmara Kalkınma Ajansı Bölgesinde Kalkınma Turizm İlişkisi**

Osman UZUN\*, Pınar GÜLTEKİN\*, Yasemin DAVUTOĞLU\*

### **Özet**

Ülkemiz tarafından kabul edilen uluslararası düzeydeki Avrupa Peyzaj Sözleşmesi'nde Peyzaj planlama, peyzajların geliştirilmesi, iyileştirilmesi veya yaratılması için yapılan ileri görüşlü eylemler olarak tanımlanmaktadır. Sözleşmede peyzajların tanımlanmasında doğal ve kültürel faktörlerin etkileşimi ön plana çıkarılmaktadır. Peyzaj Planlamada ana amaçlardan birisi bölgenin sahip olduğu önemli doğal kaynakların sürdürülebilirliğinin sağlanmasıdır. Bu bağlamda da sözleşmedeki en önemli sorumluluklarımızdan birisi bölgesel ve yerel düzeyde peyzaj planlama ile sanayi, tarım, turizm, kentleşme vb. tüm sektörlerle peyzaj planlarının, stratejilerinin ve politikalarının bütünleştirilmesidir. Kalkınma ajanslarının sınırlarının belirlenmesinde her ne kadar ekolojik sınırlar kullanılmamış olsa da, peyzaj planlama, koruma ve yönetimi bağlamında yapılacak bir çok araştırma bulunmaktadır.

Kalkınma Ajanslarıyla ilgili 2006 yılında kabul edilen kanunda, bölgenin kırsal ve yerel kalkınma ile ilgili kapasitesinin geliştirilmesi, bölgenin kaynak ve olanaklarının tespit edilmesine yönelik araştırmalar yapılması, bölgesel gelişme hedeflerini gerçekleştirmeye yönelik olarak; kamu kesimi, özel kesim ve sivil toplum kuruluşları arasındaki işbirliğinin geliştirilmesi ajansların görev ve yetkileri arasında bulunmaktadır. Bu doğrultuda, gerek ajans içindeki iller, gerekse farklı bölge ajansları arasındaki karşılaştırmalara olanak sağlamak amacıyla temel araştırmalara gerek duyulmaktadır. Bu temel araştırmalardan biriside bölgenin turizm ve rekreasyonel potansiyelinin belli bir yöntem dahilinde ortaya konulmasıdır.

Bolu, Düzce, Sakarya, Kocaeli ve Yalova illerini içine alan Doğu Marmara Kalkınma Ajansı 2009 Temmuz ayı içerisinde kurulmuştur. Marmara, Sakarya ve Batı Karadeniz havza sınırları içerisinde yer almaktadır. Ajans sınırlarına bakıldığında doğrudan idari sınırların temel alındığı, havza ya da ekolojik arazi sınıflandırma gibi ekolojik temelli yöntemlere yer verilmediği gözlenmiştir. Bu çalışmada Doğu Marmara Kalkınma Ajansı sınırları içerisinde rekreasyonel ve turizm potansiyelinin belirlenmesine ilişkin kullanılabilir yöntemler kısaca açıklanmış, yöntemler sonucunda bölgeye ilişkin elde edilecek potansiyellerin, bölge ve illerin kalkınmasında nasıl kullanılabilirliği açıklanmıştır. Ayrıca Kırsal kalkınma bağlamında ekoturizm ve rekreasyonel aktivitelerin bölgesel bazda nasıl organize edilebileceğine ilişkin Kamu-Yerel yönetimler-Sivil toplum-Sektör temsilcileri vb. katılımcı bir anlayışla oluşturulacak bir yönetim organizasyonunun Kalkınma ajansı bünyesindeki oluşumu vurgulanmıştır.

**Anahtar Kelimeler:** Peyzaj planlama, Rekreasyon potansiyeli, Turizm potansiyeli, Kalkınma ajansları

### **Landscape Planning Approach In Regional Development: Relationship Between Development And Tourism In Eastern Marmara Development Agency**

#### **Abstract**

Landscape planning is defined as “strong forward-looking action to enhance, restore or create landscapes” in the European Landscape Convention that is acknowledged in our country. The interaction between natural and cultural elements in defining the landscapes has been emphasized in the convention. One of the main purposes in landscape planning is to keep the sustainability of the important natural sources in the area. In this sense, one of our most serious responsibilities is to unify all of the sectors such as industry, tourism, agriculture and urbanization with landscape planning policy and strategies in the level of regional and local landscape planning. Even though ecological borders haven't been used in determining the borders of the development agency, there exist a lot of researches in the context of landscape planning, protection and management.

\* Düzce Üniversitesi Orman Fakültesi Peyzaj Mimarlığı Bölümü, Konuralp – Düzce.

In the law about Development Agencies that was enacted in 2006; developing the capacity of the area related to rural and local improvement, carrying out research to find facilities and resources of the area, developing the cooperation between public, private sphere and nongovernmental organizations to realize the aims of local development are among the duties and rights of the agencies. Accordingly, basic researches are needed to enable to make comparison between both the cities in the agencies and the agencies in different regions. One of the parts of this basic research is to present the tourism and recreation potential of the region within a certain method. Although the activities related to each city have been known within the body of Provincial Directorate of Tourism, it is also necessary keep this information territorially to provide regional development and to emphasize the strategies.

Eastern Marmara Development Agency that comprehend Bolu, Duzce, Sakarya, Kocaeli and Yalova cities was established in July 2009. Marmara is situated within the borders of Sakarya and Western Black Sea watersheds. Considering the borders of the agency, it has been observed that ecological methods like classification of ecological fields or watersheds in which official borders are used as base directly, have been introduced. In this study, the probable methods that will be used to define the potential of recreation and tourism within the borders of Western Marmara Development Agency have been explained briefly and as a result of the methods it has been described how to make use of the potentials that will be obtained in the development of region and the cities. Furthermore, the formation of an organization within the body of the development agency, which will be composed by local and public administrators and the headmen of non-governmental organizations and which will explain how to organize recreational and eco-tourism activities in the context of rural development, has been emphasized.

**Key Word:** Landscape Planning, Recreation Potential, Tourism Potential, Development Agencies

## 1. Giriş

Ülkemiz tarafından kabul edilen uluslararası düzeydeki Avrupa Peyzaj Sözleşmesi'nde Peyzaj planlama; peyzajların geliştirilmesi, iyileştirilmesi veya yaratılması için yapılan ileri görüşlü eylemler olarak tanımlanmaktadır. Sözleşmede peyzajların tanımlanmasında doğal ve kültürel faktörlerin etkileşimi ön plana çıkarılmaktadır. Peyzajın önemli ve tipik hatlarının korunması, sürdürülebilir kalkınma anlayışıyla peyzaj korumacılığının, sosyal, ekonomik ve çevresel değişikliklerle uyumlaştırılması ve peyzajların geliştirilmesi, restore edilmesi veya yaratılması için geleceğe yönelik önlemlerin alınması konuları bir bütün halinde ele alınmaktadır (Şahin 2003).

Sözleşme tarafların, anayasa ilkelerine, idari düzenlemelerine ve hizmette yerellik ilkesine uygun olarak, Avrupa Yerel Yönetimler Özerklik Şartı dikkate alınarak uygulanması ilkesine bağlamıştır (Şahin, 2003).

Ülkelerin Sözleşme kapsamında belirledikleri, mevcut ve geliştirecekleri peyzaj değerlerini, oluşturdukları üst ölçek politikalar ile planlamaları gerekmektedir. Bu kapsamda uygulama yapılması düşünülen peyzaj politikaları ve uygulamalarında, ülke genelindeki peyzaj bütünü içinde düşünülerek, özellikle peyzajı kullanacak olan kamunun katılımı sağlanmalıdır. Oluşturulan kamu katılımı ve kamu kurumları tarafından hazırlanacak peyzaj planları ile toplumsal gereksinimler, ekonomik aktiviteler ve ekolojik gelişme üst plan ölçeğinden uygulama ölçeğine kadar tüm safhalarda gerçekleştirilmiş olacaktır (Şahin, 2003).

Bu bağlamda da peyzaj planlamada ana amaçlardan birisi bölgenin sahip olduğu önemli doğal kaynakların sürdürülebilirliğinin sağlanması, bölgesel ve yerel düzeyde peyzaj planlama ile sanayi, tarım, turizm, kentleşme vb. tüm sektörlerle peyzaj planlarının, stratejilerinin ve politikalarının bütünleştirilmesidir.

Tarımsal üretimde, endüstriyel orman ürünlerinin üretiminde, genel olarak endüstriyel üretimde ve hatta maden üretim ve zenginleştirme tekniklerinde meydana gelen gelişmeler peyzaj üzerinde bozucu etkiler yaratmaktadır. Aynı zamanda bölge planlaması,

kent planlaması, ulaşım planlaması, turizm planlaması ve rekreasyon planlamasındaki yoğunluk ve gelişmeler de peyzaj olgusu üzerinde bozucu etkiler yapmaktadır. Yöresel etmenler yanında, nüfus artışı, gelirin bölgeler arasındaki dağılımındaki eşitsizlikler ve işsizlik gibi genel ve ortak nitelikli ekonomik sorunlar da peyzaj olgusunu tehdit eden küresel gelişmeler olarak ortaya çıkmaktadır (Yaşamış, 2003).

Tüm bu olumsuzluklara rağmen, insanlar ve toplumlar giderek daha fazla oranda peyzaj değerleri yüksek alanlarda yaşamak ve hatta bu alanların geliştirilmesine katkıda bulunmak istemektedirler. Belirtilen bu özelliği, peyzajı bireysel, kişisel ve toplumsal ilerleme ve iyileşmede kilit unsur konumuna getirmektedir. Bunun sonucu olarak da, peyzajın korunması, yönetimi ve planlanması, başta Devlet olmak üzere, herkese ait bir hak ve yine herkese ait bir ödev olmaktadır. (Yaşamış, 2003).

İşte tam bu noktada ülkemizdeki fiziksel planlama süreci içinde peyzaj planlarına olan ihtiyaçlar ön plana çıkmaktadır. Almanya, Hollanda, İngiltere gibi bazı Avrupa ülkelerinde peyzaj planlarının farklı ölçeklerde yapılması, fiziksel planlama sürecine önemli katkılar sağlamaktadır. Ülkemizde de var olan fiziksel planlama sürecine paralel olarak ülkesel, bölgesel ve yerel düzeyde peyzaj planlarına ihtiyaç bulunmaktadır. Bu planların mevcut fiziksel planlama sürecindeki kalkınma planlarıyla başlayan, Bölgesel planlar, Çevre düzeni planları, İmar planları vb. ile entegrasyonu doğal kaynakların sürdürülebilir kullanımında gereklidir.

Ayrıca peyzaj planlama çalışmaları sektörel (tarım, sanayi, su vb) planlarda da önemli katkılar sağlamaktadır. Sanayi yer seçiminde, orman kaynaklarının daha etkin kullanımında, su kaynaklarının akılcı kullanımında hazırlanacak sektörel peyzaj planlarına ülkemiz için acilen ihtiyaç duyulmaktadır. Bu bağlamda yapılacak planların ülkemiz AB Çevre müktesebatına uyum konusunda önemli artılar kazandıracığı da unutulmamalıdır.

Kısaca özetlenecek olursa peyzaj planları ve peyzaj planlama çalışmaları doğal ve kültürel kaynakları doğa ve insan odaklı olarak değerlendirerek aradaki dengenin kurulmasına yardımcı olan çalışmalardır. Planlama çalışmalarında peyzajın sahip olduğu su süreci, toprak verimliliği, biyoçeşitlilik, habitat, biyoiklim fonksiyonu gibi fonksiyonların belirlenmesi, peyzajın yapı ve fonksiyonuyla ilgili irdelemelerin yapılmasıyla, yerel, bölgesel ve ulusal ölçekte karar vericilere önemli veriler sağlanmaktadır. Bu durum karar vericiler için sürdürülebilir arazi kullanım kararlarının verilmesinde hayati önem arz etmektedirler.

Peyzaj planlarının bu bağlamda kalkınma çalışmalarıyla da önemli ilişkileri bulunmaktadır. Şerefoğlu (2003)'e göre; toplumlar mevcut imkânlarını daha iyi duruma getirmek istemektedir. Bu arzu edilen şartlara ulaşmak veya yaklaşmak kalkınma olarak isimlendirilmektedir. Kalkınma için uzun sürede en verimli olacak yollardan biri toplum yapısını ve diğer sistemlerini geliştirmeye uygun bir ortam yaratacak yönde geliştirmektir. (Şerefoğlu, 2009:9). Bölgelerin kalkınma ve gelişmeleri ülke ekonomisinin kalkınmasını sağlamaktadır. Kalkınma politikaları oluşturulması ve uygulanması kalkınmanın sağlanmasında temel koşuldur (İzgi, 2007).

Bölgelerarası gelir dağılımının iyileştirilmesi Türkiye Cumhuriyeti Hükümetlerinin büyük önem verdikleri bir kalkınma amacıdır. Bu iyileşmenin ülkenin ekonomik, sosyal, kültürel ve siyasal yaşamına katkı sağlayacağına her zaman inanılmıştır (DPT, Ağustos 2000). Bölgesel Kalkınma bölgelerarası gelir dağılımının iyileştirilmesi ve tarımsal gelişme, sanayi, kentsel ve kırsal altyapı, haberleşme, eğitim, sağlık, kültür, turizm ve diğer sosyal hizmetler gibi sosyoekonomik sektörlerin geliştirilmesine yönelik yatırım ve etkinlikleri de içermektedir.

Somel ve Ekiz (2005)' e göre; Türkiye'nin "Avrupalılaşıma" sürecinde, siyasal, yönetsel ve iktisadi dönüşümlerin birbirine paralel gitmesi, birçok alanda devletin daha "düzenleyici" bir konuma geçmesi, planlama anlayışını da derinden etkilemiştir. Avrupa Birliği "uyum" sürecinin doğurduğu en önemli sonuçlardan biri olan yeni planlama anlayışı, planlamanın ve planlama yönetiminin tepeden tırnağa değişmesini, Türkiye'de eskiden beri uygulana gelen beş yıllık kalkınma plancılığının yerini AB'ye üyelik sürecine uygun üç yıllık plan sistematığına bırakmıştır. Ülkemizde kalkınma ajansları Avrupa Birliği'nin talebi ile gündeme gelmiştir. Avrupa Birliği, her ülkenin bölgeler belirlemesini öngörmekte ve yapacağı yardımı bu çerçevede dağıtmaktadır (Yüceyılmaz, 2007).

Koçberber (2006) tarafından belirtildiği üzere; 2003 yılı Katılım Ortaklığı Belgesi'nde kısa vadede Türkiye'den Avrupa Birliği'ne uyum çerçevesinde yerleşme merkezlerin kademelendirilmesi, iller arası fonksiyonel ilişkiler, coğrafi koşullar, istatistik toplama ve plan yapma amacına uygunluğu dikkate alınarak, AB istatistiki bölge birimleri sınıflandırılmasına (NUTS) paralel olarak, üç düzeyde istatistiki Bölge Birimleri Sınıflandırılması (İBBS) yapılması istenmiştir. Türkiye'nin hazırladığı AB yetkilileri tarafından da onaylanan bu sınıflandırma 2002 tarih ve 4720 sayılı Bakanlar Kurulu Kararıyla yürürlüğe konulmuştur (Yüceyılmaz, 2007).

Kalkınma Ajanslarıyla ilgili 2006 yılında kabul edilen kanunda, bölgenin kırsal ve yerel kalkınma ile ilgili kapasitesinin geliştirilmesi, bölgenin kaynak ve olanaklarının tespit edilmesine yönelik araştırmalar yapılması, bölgesel gelişme hedeflerini gerçekleştirmeye yönelik olarak; kamu kesimi, özel kesim ve sivil toplum kuruluşları arasındaki işbirliğinin geliştirilmesi ajansların görev ve yetkileri arasında bulunmaktadır. Bu doğrultuda, gerek ajans içindeki iller, gerekse farklı bölge ajansları arasındaki karşılaştırmalara olanak sağlamak amacıyla temel araştırmalara gerek duyulmaktadır. Bu temel araştırmalardan biriside bölgenin turizm ve rekreasyonel potansiyelinin belli bir yöntem dahilinde ortaya konulmasıdır.

Sharpley and Sharpley (1997) tarafından belirtildiği üzere sürdürülebilirlik, günümüz ve gelecek nesiller arasındaki bu kaynakların paylaşımı ve bu kaynakların uzun dönemli planlanması ve doğal kaynakların kullanılması ile ilgilidir. Bu kavram turizmle ilgili olduğu zaman, planlanan bu kaynakların korunmasını ifade eder ve ekonomik gelir hem günümüz hem de gelecek nesiller için yapılabilir (Şerefoğlu, 2009).

Ekonomi; tarım, sanayi ve hizmetler olmak üzere üç temel sektörden oluşmaktadır. Hizmetler sektöründe "inşaat, toptan ve perakende ticaret, otel lokanta hizmetleri, ulaştırma-haberleşme, serbest meslek ve hizmetler" gibi alt sektörler yer almaktadır. Turizm ise dünya ölçeğinde pek çok ülke ekonomisi üzerinde önemli katkılar sağlayan ve bu yüzden giderek daha fazla ilgi gören bir ekonomik faaliyet alanıdır (Yağcı, 2003)

Demirkol ve Oktay (2004) tarafından belirtildiği üzere Bölgesel kalkınma politikaları içinde turizm etkinliği incelendiğinde turizm arzı ve talebi ile ilgili yürütülen planlar ve politikalar, turizm işletmeleri arasındaki ilişkiler, turizm sektörü içerisinde çalışan örgütler, turizm ile ilgili uluslar arası ilişkiler, turizmin geliştirilmesi ile ilgili faaliyetlerin organizasyonu ve turizm eğitimi üzerinde çalışılması gereken konular olarak öne çıkmaktadır (İzgi, 2007).

1980 sonrası uygulanan politikalar ile turizm arzının özellikle kıyı bölgelerinde yoğunlaşmış ve deniz-kum-güneş turizmi etrafında kurulan kitle turizmi ön plana çıkmıştır. Belli mekânlarda ve belli zamanlarda yaşanan bu yoğunlaşma, betonlaşma, trafik, çarpık kentleşme, doğanın tahrip edilmesi ve çevre kirliliği gibi olumsuzlukları da beraberinde getirmiştir. Diğer taraftan Demir ve Demir (2004)'e göre; son dönemde Türkiye'ye gelen turistlerin geliş amaçları incelendiğinde, deniz-kum-güneş olarak bilinen tatil amaçlı

gelenlerin oranında düşüşler olduğu gözlenirken, kültür, din, sağlık, iş vb. gibi diğer amaçlı gelenlerin oranlarının arttığı görülmektedir (Gültekin, 2010). Okumuş ve Topaloğlu (2004) tarafından belirtildiği üzere görülen bu değişimde son yıllarda turizmin çeşitlendirilmesi ile ilgili yapılan çalışmaların rolü büyüktür. 2000 yılında, Turizm Bakanlığı Yatırımlar Genel Müdürlüğü tarafından yapılan “Turizm Tür ve Yörelerinin Çeşitlendirilmesi ve Çevre Projeleri” konusundaki çalışma yeni turistik ürünler ve merkezler ile turistik ürünlerde yapılabilecek çeşitlendirme faaliyetlerini kapsamaktadır (Gültekin, 2010).

Turizm tek başına konaklama veya sadece seyahat değildir. Turistlerin yararlanacağı donanımın oluşturulması alt ve üst yapıya ait yatırımları gerektirir (Yağcı, 2003). Seçilen bölge ekonomisi için turizmin önemi ve katkıları farklı yönlerde olabilmektedir. Turizm açısından çekiciliklere sahip bölgelerde ağırlıklı olarak turizm ekonomisi geliştirilmek istenebilir. Bölgesel Turizmin Gelişmesinin Fayda ve Maliyetleri Çizelge 1’de verilmiştir (İçöz vd.,2002).

**Çizelge 1- Bölgesel Turizmin Gelişmesinin Fayda ve Maliyetleri**

	<b>Faydalar</b>	<b>Maliyetler</b>
<b>Ekonomik</b>	<p>Turizm toplum için yeni para getirir ve gelir yaratır. Turizm yerel ve ulusal düzeyde vergi ve benzeri gelirlerin artışına katkıda bulunur Turizm emek-yoğun özelliği olan bir endüstridir. Yöneticiler ve vasat nitelikli yerel halk için yeni çalışma (istihdam) alanları yaratır. Turizm küçük ve orta boy işletmelerin gelişmesini destekler. Turizm diğer endüstrileri de bölgeye çeker ve bölgede ekonomik çeşitlilik yaratarak istikrar sağlar.</p>	<p>Turizm araştırma, pazarlama ve personel ücretleri gibi işletme maliyetleri gerektirir. Turistik bölgeler vergi gelirleri ile yapılacak olan kamu hizmetlerine ihtiyaç duyar. Turizm mevsimlik bir faaliyettir. Öğrenci olmayanlar için bu durum turizm mevsimi dışında özellikle istihdam bakımından sorunlara yol açabilir.</p> <p>Mal ya da hizmet alımı nedeniyle turizm gelirlerinden bölge dışında bazı sızıntılar olabilir. Örneğin bölge dışından gelen girişimciler ve işletmecilerin gelirleri gibi. Turizm gelirlerinin ne oranda, nereye gittiğini belirtmek zordur.</p>
<b>Kültürel</b>	<p>Yerel sanatlar ve festivaller, müzik ve diğer gelenekler konusunda toplumun duyarlılığını ve ilgisini geliştirir. Turizm bölge halkı ile ziyaretçiler arasında kültürel değişim sağlar.</p>	<p>Turizm bölgenin tarihi ve kültürel değerlerini ticarileştirir, böylece bu değerlerin toplum için önemi ve anlamı azalır. Turizm, yerel halk tarafından kabul edilemeyecek bazı kültürel farklılıkları getirebilir.</p>

## Çizelge 1'in devamı

<b>Toplumsal</b>	Turizm, başka bir amaçla kullanılmayacak olan bölgesel kaynakların ve çekiciliklerin değerlendirilmesini sağlar. Turizm bölge halkının kendi bölgelerine olan bağlılığını güçlendirir.	Bölge halkı kendi kaynaklarını turistlerle paylaşmak zorunda kalır. Bölge halkı kendi yaşam sekline yabancı olan turistlere hoşgörü göstermek zorundadırlar.
<b>Çevresel</b>	Turizm doğal, tarihi ve kültürel kaynakların korunmasını sağlayabilir.	Doğal kaynakları turistler tarafından kullanılması bu kaynakların niteliğini ve toplumun genel çevresini olumsuz etkileyebilir.

**Kaynak:** İçöz vd.,2002.

Ülkemizde turizm konusunda gerçekleştirilen peyzaj planlama yaklaşımlarından bazıları aşağıda açıklanmıştır.

Kalem (2001)'in doğal ve kültürel değerlerin korunmasını da hesaba katan bir yöntemsel yaklaşım geliştirmek suretiyle turizm politikalarının sürdürülebilirlik ilkesi doğrultusunda şekillendirilmesine ve turizm planlamasının daha akılcı bir temele oturtulmasına katkıda bulunmak amacıyla gerçekleştirdiği çalışmasında; turistik potansiyel ve koruma değerinde aynı ağırlık payına sahip olmayan 25 adet doğal ve kültürel ölçütlerin önem derecelerine ilişkin olarak anket yapılması ve ağırlık puanlarının belirlenmesi sağlanmıştır. Birbirine karşıt doğrultuda olan kullanım ve koruma değerleri eksenlerine ait değerlerin ortak bir baza indirgenmeleri (yüzde %) ve aradaki farkın (pozitif ya da negatif olarak) “doğal kültürel değerlerin korunması açısından alanın turizm potansiyelini”, başka bir deyişle “kullanılabilir turizm potansiyeli”nin ortaya konulacağını savunan Kalem (2001), yöntem sonuçlarından yola çıkarak alana ilişkin ve Turistik Gelişim ve Koruma ile ilgili bazı öneriler getirmiştir.

Sertkaya (2001), çalışmasında, Bartın ili kıyı bölgesi'nin doğal ve kültürel özelliklerini analiz ederek, bölgedeki turizm ve rekreasyon potansiyelini ortaya koymuştur. Belirlenen potansiyel doğrultusunda gerek alanın doğal ve kültürel özelliklerinin korunduğu ve kullanıldığı, gerekse bölge ve ülke turizmine katkıda bulunacak öneriler getirmiştir.

Topay (2003), çalışmasında doğal özellikleri korunmuş ya da büyük oranda korunmuş kırsal alanlarda gerçekleştirilebilecek bazı turizm rekreasyon etkinlikleri için en uygun alanların saptanabilmesi amacıyla, Bartın Uluyayla kırsal alanında en uygun rekreasyonel aktiviteleri belirlemiştir.

Gültekin (2010) çalışmasında doğal ve kültürel peyzaj değerleri açısından oldukça zengin bir alan olan Düzcü Uğursuyu ve Aksu Havzalarında yerel halkın çıkarlarını göz önünde bulundurarak onlara alternatif bir gelir kaynağı olabilecek, alandaki mevcut doğal ve kültürel zenginliğin sürdürülebilirliğini sağlayabilecek bir turizm türü olan ekoturizme yönelik potansiyel belirleme çalışması yapılmıştır. Ekoturizmin iyi planlanmadığı ve yönetim faktörünün göz ardı edildiği durumlarda kitle turizminden daha fazla zarara yol açacağı düşüncesinden hareketle çalışma alanına ilişkin ekoturizm amaçlı peyzaj yönetim modeli planı oluşturulmuş, bu alanda ekoturizmin gelişmesine katkı sağlayabilecek paydaşlar ve paydaşlara düşen görev ve sorumlulukların tanımları yapılmıştır.

Lewis (1964), rekreasyon potansiyelinin saptanması amacıyla, ekolojik faktörleri rekreasyon ve koruma amaçlı planlama süreçlerine katmayı denemiştir. Kullanımların belirlenmesinde “görsel zıtlıklar ve çeşitliliğe” dayalı olarak önemli rekreasyonel kaynakların tanımlanmasını yapmış, ortaya koyduğu yöntemini öncelikle küçük bir alanda daha sonra tüm Wisconsin eyaletinde uygulamaya koymuştur. Sırasıyla ana ve ek kaynakları belirleyerek tek bir harita üzerinde topladığı yönteminde, “çevresel koridorlar” kavramı üzerinde durmuştur. Ayrıca önemli ve ek kaynakların nitelikleri’nin puanlaması yapılarak öncelikleri belirlenmiş, doğal kaynakların parasal bir değerlendirmesinin yapılması da sağlanmıştır (Belknap *et al.* 1967).

## 2. Materyal ve Yöntem

Çalışma alanı olarak 2009 temmuz ayında kurulan Doğu Marmara Kalkınma Ajansı sınırları içindeki Bolu, Düzce, Sakarya, Kocaeli ve Yalova illeri seçilmiştir. Bu iller DSİ’lerinin 25 ana nehir havzasına göre Marmara, Sakarya ve Batı Karadeniz havza sınırları içerisinde yer almaktadır (şekil 1).

Araştırma Yöntemi, veri toplama ve değerlendirmesi olarak iki aşamada yürütülmüştür. Veri toplama iki aşamada yapılmış, ilk aşamada Doğu Marmara Kalkınma Ajansı sınırları içindeki illerin, havza sınırlarının ve turizm için önemli olacak bazı koruma alanlarının ArcGIS 9.2 ortamına aktarılması gerçekleştirilmiştir. İkinci aşamada ise sektörel peyzaj planlarından olan turizm amaçlı bir peyzaj planı hazırlanmasında kullanılacak yöntem araştırmalarına ilişkin olarak yapılmıştır. Değerlendirme aşamasında alana ve literatüre dayalı olarak elde edilen verilerin değerlendirilmesi gerçekleştirilmiştir.

**Şekil 1.** Türkiye İstatistik Bölge Birimleri Sınıflandırmasında Düzey.2 Bölgelerinden Doğu Marmara Kalkınma Ajansı sınırları



Kaynak: DPT 2010

## 3. Bulgular

Bolu, Düzce, Sakarya, Kocaeli ve Yalova illerini içine alan Doğu Marmara Kalkınma Ajansı 2009 Temmuz ayı içerisinde kurulmuştur. Marmara, Sakarya ve Büyük Melen havza sınırları içerisinde yer almaktadır. Ajans sınırlarına bakıldığında doğrudan

idari sınırların temel alındığı, havza ya da ekolojik arazi sınıflandırma gibi ekolojik temelli yöntemlere yer verilmediği gözlenmiştir.

Kocaeli ve Yalova illeri Marmara havzasının doğusunda yer almakta, Sakarya ili ve Bolu ilinin bir kısmı Sakarya havzasında yer almakta, Düzce ve Bolu ilinin bir kısmı ise Batı Karadeniz havzası içinde yer almaktadır (şekil 2). Kalkınma ajanslarının sınırlarının belirlenmesinde istatistikî bazı verilerden hareket edilmesi ve Düzey 3 kapsamında illerin baz alınması, Düzey 1 ve 2 de ajans sınırlarının doğal sınırlar olan havza sınırları ile çakışmasını engellemiştir. Bu bağlamda önümüzdeki yıllarda yapılacak, Avrupa Birliği Su Direktifi kapsamında oluşturulacak “Havza Yönetim Planları”nın, özellikle komşu havzalarda çok iyi entegre edilmesi ve bölgedeki karar verici merciler tarafından çok yönlü değerlendirilmesi gerekmektedir.

Bu bağlamda farklı idari sınırlardaki fiziksel plan ve programların entegrasyonunun sağlanmasında ülkesel, bölgesel ve yerel ölçeklerde yapılacak peyzaj planlarının doğal kaynakların ekolojik ve ekonomik sürdürülebilirliklerinin sağlanmasında önemi büyük olacaktır.

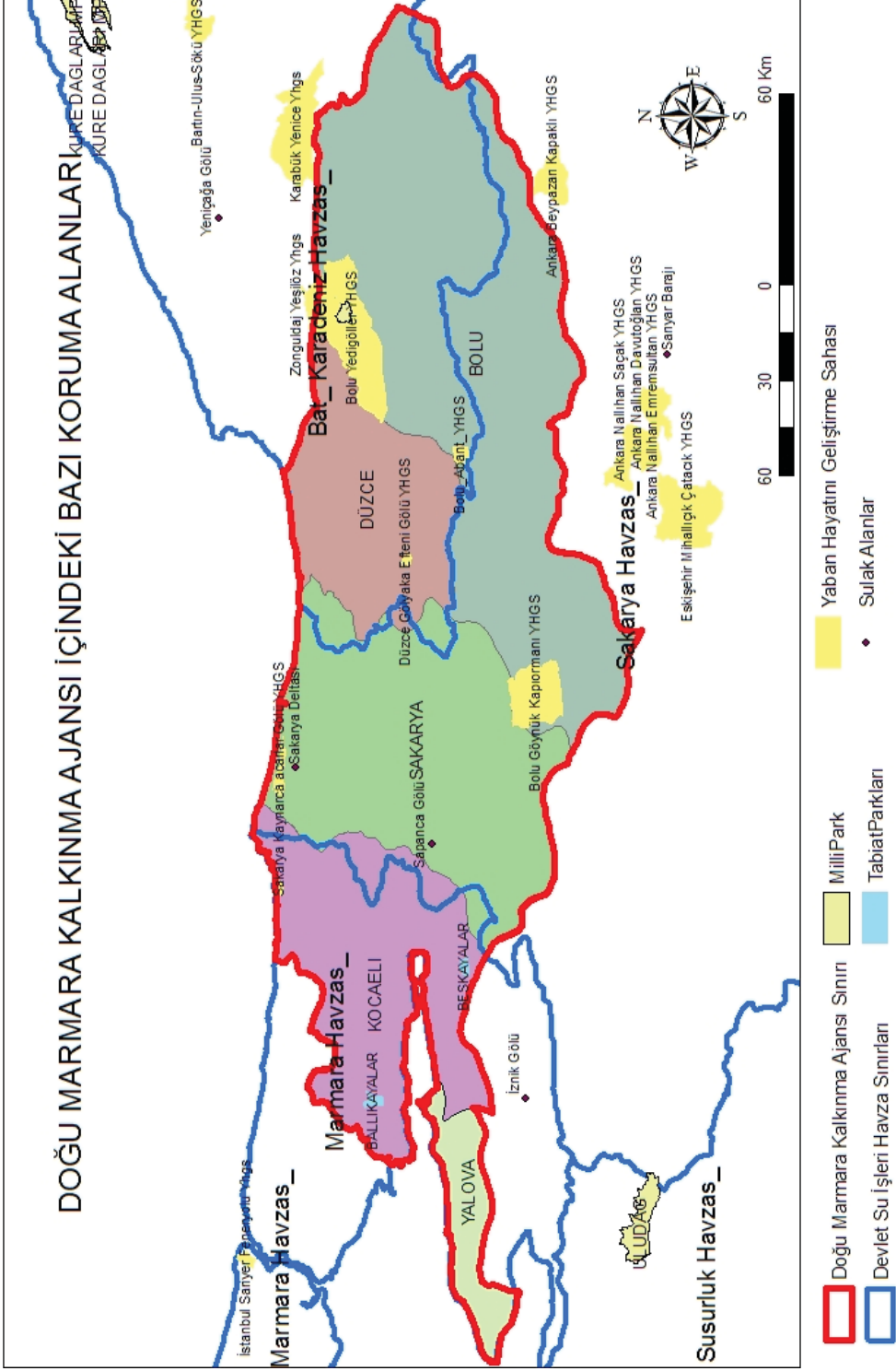
Çalışma alanına ilişkin sektörel planlardan turizm planının hazırlanması öncesinde, Havza ölçeklerinde (Sakarya havzası, Batı Karadeniz havzası, Marmara Havzası) ve alt havza ölçeklerinde peyzaj planlarının yapılması ve planlar doğrultusunda peyzajın farklı fonksiyonlarına yönelik olarak korumada öncelikli alanların tanımlanması önerilmektedir. Bölgeye ilişkin yapılacak bölgesel ölçekteki peyzaj planlama çalışması ile peyzajın su fonksiyonu, habitat fonksiyonu, biyoçeşitlilik fonksiyonu, toprak verimliliği, biyoiklim vb. fonksiyonları açısından öncelikli alanları ortaya çıkarılacaktır.

Bu peyzaj planının genel çerçevesinde Kalkınma ajansı sınırları içinde turizme ilişkin mevcut potansiyel ve gelişme planı hazırlanmalıdır.

Kalkınma Ajanslarıyla ilgili 2006 yılında kabul edilen kanunda, bölgenin kırsal ve yerel kalkınma ile ilgili kapasitesinin geliştirilmesi, bölgenin kaynak ve olanaklarının tespit edilmesine yönelik araştırmalar yapılması, bölgesel gelişme hedeflerini gerçekleştirmeye yönelik olarak; kamu kesimi, özel kesim ve sivil toplum kuruluşları arasındaki işbirliğinin geliştirilmesi, ajansların görev ve yetkileri arasında bulunmaktadır. Bu doğrultuda, gerek ajans içindeki iller, gerekse farklı bölge ajansları arasındaki karşılaştırmalara olanak sağlamak amacıyla temel araştırmalara gerek duyulmaktadır. Bu temel araştırmalardan biriside bölgenin turizm ve rekreasyonel potansiyelinin belli bir yöntem dahilinde ortaya konulmasıdır. Var olan durumda Turizm İl Müdürlükleri bünyesinde o ile ilişkin turizm aktiviteleri bilinmesine rağmen bu bilgilerin bir bütün halinde bölgesel olarak bulunması ve erişilebilmesi bölgesel gelişmenin sağlanması ve stratejilerin belli edilmesinde gereklidir. Aksi taktirde iller arasındaki ya da bölgesel düzeydeki rekabette her il ya da bölge kendi turizm ve rekreasyonel kaynaklarının öncelikli olduğunu iddia edecektir.



Şekil 2. Doğu Marmara kalkınma Ajansı Sınırları, Havza sınırları, İl sınırları



Ancak standart bir yöntemin tüm bölge içindeki illere uygulanması bu sorunu ortadan kaldıracaktır. Turizme yönelik bir sektörel planlamanın ajans sınırları içinde yapılması, Ajans tarafından verilecek kararlar içinde önemli faydalar sağlayacaktır.

Kalkınma ajanslarının örgüt yapısı “Kalkınma Kurulu”, “Yönetim Kurulu”, “Genel Sekreterlik” ve “Yatırım Destek Ofisleri” şeklindedir. Kalkınma kurulunun görevi, bölgedeki kamu kurum ve kuruluşları ile özel kesim ve sivil toplum kuruluşları, üniversiteler ve yerel yönetimler arasında işbirliğini geliştirmek ve ajansı yönlendirmektir. Bu bağlamda da Doğu Marmara kalkınma ajansına ait kalkınma Kurulu tarafından yapılacak Turizm planlamasına ilişkin koordinasyon ve oluşacak proje üretiminin desteklenmesi söz konusu olabilecektir.

Doğu Marmara Kalkınma Ajansı sınırları içinde yapılacak sektörel bir turizm planı içinde uygulanacak farklı peyzaj planlama yaklaşımları bulunmaktadır. Kalem (2001), Sertkaya (2001), Topay (2003), Gültekin (2010), Lewis (1964) bu çalışmalardan bazılarıdır.

Bu yaklaşımlarından en önemlilerinden birisi Lewis tarafından 1960 lı yıllarda geliştirilmeye başlayan “Çevresel Koridorlar” olarak isimlendirilen yöntemdir. Bu yöntemde çevresel koridorların oluşturulmasında 4 ana kaynak üzerinde durulmuştur. Bunlar *Yüzey suları* (Dere, akarsu ve göller), *Islak alanlar* (var olan, tarihi, kurutulmuş, tarıma dönüştürülmüş olanlar), *Eğim grupları* (%12.5 eğimden fazla yüksekliğe sahip alanlar) ve *diğer ana kaynaklar* (ormanlar, taşkın alanları, otlaklar, parklar). Lewis bu ana kaynakları haritaladıktan sonra bunlara ilaveten alandaki ek kaynaklarında bir envanterini yapmıştır (Çizelge 2). Bu ek kaynaklar daha sonra incelendiğinde bu kaynakların yaklaşık %90 ının ıslak alanlar, su yüzeyleri ve eğimli alanlarda yoğunlaştığını saptamıştır. Lewis tarafından Wisconsin’de uygulanan yöntem daha sonra Wisconsin eyaleti Bölge Planlama Komisyonu tarafından kullanılmıştır (Anonymous 1998). Wisconsin eyaleti kapsamında ulaşılmaya çalışılan ek peyzaj kaynaklarına ilişkin liste Çizelge 2’de verilmiştir.

Çalışma alanı sınırlarında Lewis tarafından da kullanılan yöntemin kullanılması ve elde edilen tüm verilerin CBS leri ortamında toplanması önerilmektedir. Oluşturulacak veri tabanında web hizmeti ile bölgede turistik yatırım yapmak isteyenler yararlanacağı gibi, bölgeye turistik gezi düzenlemek isteyenlerde bu verilerden yararlanacaktır.

Belirtilen yöntemin Doğu Marmara Kalkınma ajansı sınırlarında uygulanabilmesi için ajans içindeki tüm illerde aynı verilerin toplanması ve CBS ortamında toplanması gerekmektedir. Tüm iller için potansiyelin yüksek olacağı yerlerin belirlenmesinde bir puanlama sistemi geliştirilerek kaynak değeri taşıyan peyzaj elemanlarına ilişkin bir önceliklendirme yapılmalıdır. Ardından fizibilite analizleri de yapılarak farklı turistik kullanımların hangi alanlarda olabileceğini ama yatırımların yapılmasında öncelik sıralamalarının nereler olacağı da ortaya çıkmış olacaktır. Yapılan tüm bu çalışmalarla ajans sınırları içindeki doğal ve kültürel kaynaklar sınıflandırılmış, mevcut durumları ortaya konulmuş olacaktır. Bundan sonra özellikle turizm konusunda stratejilerin belli edilmesi ve alt ölçekli planlara geçilmesi söz konusu olacaktır.

**Çizelge 2.** Turizm ve Rekreasyonel Planlama için Peyzaj Ek Kaynakları (Lewis (1964)'e göre, Belknap *et al.* 1967)

Su kaynakları

***Doğal Kaynaklar***

- 1.Şelaleler
- 2.Akıntılar
- 3.Kumsallar
- 4.Akik kumsalları
- 5.Doğal pınarlar, artezyenler
- 6.Kanyonlar
- 7.Vahşi Yaşam alanları
- 8.Ender adalar
- 9.Balık habitatları
- 10.Chasms
- 11.Alabalık
- 12.Muskellunge
- 13.Vadiler
- 14.Levrek
- 15.Turna balığı
- 16.Mersin balığı
- 17.Kedi balığı
- 18.Tava balığı

***Islak Alanlar***

***Doğal Kaynaklar***

- 35.Ender ıslakalanlar
- 36.Vahşi Yaşam Gözlemleri
- 37.Doğal hayat avcılığı

***Topoğrafik Kaynaklar***

***Doğal Kaynaklar***

(Nadir Jeolojik Formasyonlar)

- 42.Mağaralar
- 43.Dengedeki kayalar
- 44.Kale kayaları
- 45.Ender buz kalıntıları
- 46.Doğal köprüler
- 47.Taş ve fosil koleksiyonu alanları
- 48.Mineral filizleri
- 49.Toprak koruma ve tarımı koruma projeleri

***İnsan Yapımı, Kültürel Kaynaklar***

- 19.Yüzme aktivitesi
- 20.Botculuk
- 21.Yakıt, Onarım
- 22.Marinalar
- 23.Bot ve yat alanları
- 24.Donatım direkleri, iskeleler
- 25.Limanlar
- 26.Kamp alanları
- 27.Kanallar
- 28.Barajlar,balık ve drenaj kanalları
- 29.Gemi havuzları
- 30.Fenerler
- 31.Balık kapanları
- 32.Mil gölcükleri
- 33.Rezervuarlar
- 34.Buz kayağı barnakları

***Kültürel Kaynaklar***

- 38.Gözetleme kuleleri
- 39.Islak alan projeleri, seddeler,
- 40.Doğal hayat korumacılığı
- 41.Avcılıkta koruma

***Kültürel Kaynaklar***

- 50.Kayak kaldırımları
- 51.Kayak yedek ipi
- 52.Kayak pisti eğimleri
- 53.Kar oyunları alanı
- 54.Kayak rampaları
- 55.Kayak yarışları
- 56.At yarışı
- 57.Kır yürüyüşü
- 58.Doğa yürüyüş izleri
- 59.Doğa yürüyüşü barnakları
- 60.Piknik alanları
- 61.Golf alanları
- 62.Gençlik kampları
- 63.Doğa kampları
- 64.Günübirlik kamplar

## **Vejetasyon Kaynakları**

### ***Doğal Kaynaklar***

65. Bakir baltalıklar
66. Ender kalıntıları
67. Yeniden ormanlaştırma projeleri
68. Doğal çiçekler
69. Ağaçsız geniş çayırlar
70. Ağaçlar, örnek alanlar
71. Alışılmamış ekinler
72. Orkideler
73. Yangın kuleleri
74. Yangın kırma yolları ve patikaları

### **Tarihi ve Kültürel Kaynaklar**

#### ***İnsan – Yapımı Kaynaklar***

80. Demirci dükkanları
81. Köprüler
82. Alışveriş yerleri
83. Eski değirmenler
84. Tavernalar ve barlar
85. Eski maden ocakları
87. Tarihi evler
88. Eski kaleler
89. Kışlalar
90. Bungalovlar
91. Savaş meydanları
92. Tarihi yerler
93. Müzeler
94. Restoranlar
95. Yöresel el sanatları
96. Yöresel festivaller, kutlamalar
97. Önemli çiftçi pazarları
98. Modern maden ocakları
99. Elektrik santralleri
100. Modern fabrikalar
101. İlginç endüst. Ziy. aç.
102. Ticari avcılık
103. Meyve toplama
104. Terkedilmiş kasabalar
105. Avcılık atış alanı
106. Okçuluk alanı
107. Şeker çalısı
108. Ötücü kuşlar
109. Estetik Alanlar
110. Sanat Müzeleri

### ***Kültürel kaynaklar***

75. Mevcut potansiyeli olan eyalet ormanları
76. Mevcut potansiyeli sahip kent ormanları
77. Potansiyeli olan kent parkları
78. Potansiyeli sahip eyalet parkları
79. Eyalet rekreasyon alanları

### **Arkeolojik Kaynaklar**

111. Önemli binalar
112. Tiyatrolar
113. Eski kamu alanları
114. Eski özel alanlar
115. Mevcut kamu alanlar
116. Mevcut özel alanlar
117. Heykel toplulukları
118. Şeker çalısı
119. Tarih öncesi yapılmış taş resimler
120. Kuvarsit
121. Künk
122. Sabuntaşı
123. Taş ocağı
124. Bakır
125. Kurşun
126. Kuvars
127. Klorid
128. Kamp alanları
129. Köy alanları
130. Yuvarlak çevrilmiş alanlar ( avlu kavramı)
131. Kare alanlar
132. Dikdörtgen alanlar
133. Su pirinci ( yabani pirinç )
134. Mısır tarlası
135. Bahçe alanları
136. Yol
137. Nehir geçidi, sığ geçit
138. Kale
139. Savaş meydanı
140. Erzak, hazine vb.. saklanan gizli yer
141. Atölye
142. Tarihi köy yerleri

143. Erzak, hazine vb.. tedarik edilen yerler  
144. Deniz kabukları  
145. Seramik eserleri  
146. Konik tepeler  
147. Yükseltiller  
148. Tepe – Yuvarlak – Oval  
149. Tarihi mezarlar

Yaban Hayatı

Doğal Kaynaklar

#### **Büyük Canlılar**

154. Ayı  
155. Vaşak  
156. Kurt  
157. Geyik, karaca  
158. Kırmızı ve gri tilki

#### **Küçük Canlılar**

159. Sülün  
160. Bildircin  
161. Çulluk  
162. Macar kekliği  
163. Pilatika av kuşu  
164. Keskin kuyruklu av kuşu  
165. Çayır tavuğu  
166. Kuz. Am. ait misk sıçanı  
167. Kunduz  
168. Vizon, Amerika sansarı  
169. Su samuru  
170. Porsuk

#### **Turistik Servis imkanları**

186. Yatacak yer  
187. Hastane  
188. Telefon  
189. Su

150. Tarih öncesi kabristan  
151. Taş mezarlar  
152. Kabristan  
153. Oymalı kabirler

#### **Su Hayvanları**

171. Ördek  
172. Kaz  
173. Kuğu

#### **Kuşlar**

174. Kartal  
175. Kırmızı kuyruklu doğan  
176. Balıkçıl  
177. Baykuş  
178. Küçük beyaz balıkçıl (Sorguç)  
179. Balık kartalı  
180. Şahin  
181. Atmaca  
182. Turna  
183. Gerganlı dalgıç  
184. Çeltik kargası  
185. Doğan

191. Benzin istasyonları  
192. Tuvalet  
193. Restoran  
194. Yıkama-kurutma

#### 4. Tartışma ve Sonuç

Çukurova Kalkınma Ajansı İktisadi Kalkınma Mali Destek Programı, Sosyal Kalkınma Mali Destek Programı, Küçük Ölçekli Altyapı Projeleri Mali Destek Programı kapsamında desteklerde bulunmaktadır. Çukurova Kalkınma Ajansı (ÇKA), Birleşmiş Milletler Kalkınma Programı (UNDP), İntel ve Devlet Planlama Teşkilatı (DPT) ortaklığında Adana'nın Yüreğir ilçesine bağlı Çotlu ve Mersin'in Mut ilçesine bağlı Hacıahmetli pilot köylerinde yürütülmekte olan projede Ajans, yerel koordinatör olarak yer almaktadır. Projenin amacı, bilgi ve iletişim teknolojilerinin (ICT) etkin kullanımı ve yaygınlaştırılması sayesinde kadın ve erkeklerin bilgiye ulaşım ve katılımlarını gerçekleştirmektir. Proje kapsamında, bilgisayar okuryazarlığı ve sayısal içerik yolu ile kırsal alanlara ve teknolojiden uzak insanlara ulaşılması ve dijital uçurumun azaltılması hedeflenmektedir (Anonim 2010).

İzmir Kalkınma Ajansı, Tarım ve Kırsal Kalkınma Mali Destek Programı, Turizm ve Çevre Mali Destek Programı Mevlana Kalkınma Ajansı Kırsal Kalkınma Mali Destek Programı, Küçük Ölçekli Altyapı Mali Destek Programı kapsamında desteklerde bulunmaktadır. Farklı ajansların benzer destekleme programları bulunmaktadır. İzmir ve Çukurova kalkınma ajanslarının benzer biçimde Bölge Planı çalışmaları da yer almaktadır. Kalkınma ajanslarının bölge kalkınması için turizm, sanayi, yerleşim, planlama, tarım vb. farklı sektörlerde desteklerinin bulunması şüphesiz o bölge için önemli avantajlar sağlamaktadır.

Dokuzuncu Kalkınma Planı, Turizm Özel İhtisas Komisyonu Raporu ana politikalarından bir tanesi "turizm sektörünün bölgeler arasındaki gelir ve gelişmişlik dengesizliklerinin azaltılması yönünde katkıda bulunması" dır. Amaçlar arasında ülkeye daha çok turist gelmesinin yanı sıra kişi başına düşen geliri ve sunulan hizmetin kalitesini artırmak, pazarlama yollarını ve araçlarını çeşitlendirmek, doğal sermayeyi koruyan ve sürdürülebilir kılan karşılaştırmalı rekabet üstünlüğüne uygun turizm çeşitlerini ön plana çıkarmak ve sadece kamu kaynaklarını kullanmak yerine yeni kaynaklar yaratma aşamasına geçmek yer almaktadır.

Doğu Marmara Kalkınma Ajansı sınırları içerisinde kalan Bolu, Düzce, Sakarya, Kocaeli ve Yalova illerinde yapılacak turizm faaliyetlerini çeşitlendirmek, bu faaliyetlerin tüm yıla yayılmasını sağlamak, aynı zamanda peyzaj planlama yaklaşımı çerçevesinde koruma-kullanma dengesini gözeterek, doğal kaynakların sürdürülebilirliğini sağlayacak ekolojik temelli yöntemlerin kalkınma ajansı gündemine alınması gerekmektedir.

Bu bağlamda Ajans Kalkınma Kurulu tarafından turizm sektörüne yönelik bir planlama çalışmasının ve paralelinde bir peyzaj planının hazırlanması önerilmektedir. Bu planın hazırlanmasında Ajansa bağlı bir teknik büronun ya da ekibin oluşturulması (Farklı meslek disiplinlerinden oluşan: Peyzaj Mimarı, Şehir ve Bölge Plancısı, Turizm uzmanı vb) bu büronun illerdeki kamu kurumları ile, yerel yönetimlerle, turizm endüstrisi, yerel toplum ve sivil toplumla bağlantılara ve işbirliğine geçerek planı oluşturması beklenmektedir.

Sonuç olarak özellikle gelişmiş ülkelerde yasa ve yönetmeliklerde yer alan peyzaj planlama kavramı bölgesel kalkınma ajanslarının vereceği kararlarda, doğal kaynakların sürdürülebilir kullanımı bağlamında gereklidir. Bu kapsamda yapılacak planların iller arasındaki potansiyel turizm alanlarına ilişkin yapılacak yatırımların önceliklendirilmesinde karar verici mercilere yapacağı katkılar da önemlidir.

## 5. Kaynaklar

Anonim 2010. Türkiye'nin Kırsal Kalkınma Girişimi (Teknoloji Köyleri) Projesi. <http://www.cka.org.tr/> (Erişim tarihi: 04.10.2010)

Anonymous 1998. Land Information Bulletin. *Land Information & Computer Graphics Facility*. University Of Wisconsin-Madison Technical Paper No. 1.

Belknap, R.K., Harris, C.W, Furtado, J.G., Forster, R.R., Blossom, H.D. 1967. *Three Approach to Environmental Resource Analysis*. Landscape Architecture Research Office Graduate School of Design, Harvard University. Washington, D.C

Devlet Planlama Teşkilatı (2000), "Bölgesel Gelişme İhtisas Raporu", Ankara.

Gültekin P., 2010. *Düzce Uğursuyu ve Aksu Havzaları Ekoturizm Potansiyelinin Belirlenmesi ve Peyzaj Yönetimi*. Yüksek Lisans Tezi. Düzce Üniversitesi Fen Bilimleri Enstitüsü. Düzce.

İçöz, O., Var, T., İlhan İ., 2002. *Turizm Planlaması*, Ankara, Turhan Kitapevi.

İzgi, M.T., 2007. *Osmaniye ilinin Turizm Potansiyelinin Bölgesel Kalkınma Politikaları Açısından Değerlendirilmesi ve Sürdürülebilir Turizmin Gelişimi İçin Bir Model Önerisi*. Yüksek Lisans Tezi. İstanbul Üniversitesi Sosyal Bilimler Enstitüsü. İstanbul.

Kalem, S., 2001. *Doğal ve Kültürel Değerlerin Korunabilmesi İçin Turizm Potansiyelinin Belirlenmesinde Bir Yöntem Yaklaşımı ve Kastamonu İli Kıyı Bölgesi ve Yakın Çevresinde Uygulaması*. Ankara Üniversitesi Fen Bilimleri Enstitüsü Peyzaj Mimarlığı Anabilim Dalı. Basılmamış Doktora Tezi. Ankara

Sertkaya, Ş., 2001. *Bartın İli Kıyı Bölgesinin Turizm ve Rekreasyon Potansiyelinin Saptanması ve Değerlendirmesi Üzerine Bir Araştırma*. Ankara Üniversitesi Fen Bilimleri Enstitüsü Peyzaj Mimarlığı Anabilim Dalı. Basılmamış Doktora Tezi. Ankara.

Şahin, Ş., 2003. *Avrupa Peyzaj Sözleşmesi*, TMMOB Peyzaj Mimarları Odası Peyzaj Mimarlığı Dergisi, Yayın No: **2003/1**, 52-54, Ankara.

Şerefioğlu, C., 2009. *Kalkınmada kırsal turizmin rolü- 2007- 2013 yılları arasında ülkemizde uygulanacak olan ıpard kırsal kalkınma programındaki yeri, önemi ve beklenen gelişmeler*. Uzmanlık tezi. Tarım ve Köy İşleri Bakanlığı Dış ilişkiler ve Avrupa birliği Koordinasyon Dairesi Başkanlığı. Ankara.

Topay, M., 2003. *Bartın Uluyayla Peyzaj Özelliklerinin Rekreasyon-Turizm Kullanımları Açısından Değerlendirilmesi Üzerinde Bir Araştırma*. Ankara Üniversitesi Fen Bilimleri Enstitüsü Peyzaj Mimarlığı Anabilim Dalı. Basılmamış Doktora Tezi. Ankara.

Yağcı, Ö., 2003. *Turizm Ekonomisi*, Ankara, Detay Kitap ve Yayıncılık.

Yaşamış, F.D., 2003. *Avrupa Peyzaj Sözleşmesi'Çerçevesinde Türkiye'de Ekolojik Bölge Planlaması Esasına Dayalı Çevresel Planlama ve Yönetim*. Avrupa Peyzaj Sözleşmesi ve Türkiye, s.63-72. Yıldız Teknik Üniversitesi Basım-Yayın Merkezi, İstanbul.

Yüceyılmaz H., 2007. *Avrupa Birliği Sürecinde Bölgesel Gelişmeler ve Kalkınma Ajansları*. Yüksek Lisans Tezi. Selçuk Üniversitesi Sosyal Bilimler Enstitüsü. Konya.