

İZMİT'TE BULUNMUŞ OLAN ARKAİK KUROB BAŐI

Dr. CEVDET BAYBURTLUOĐLU

Son yıllarda Türkiye bilhassa Arkaik heykel ve kabartma bulun-tuları bakımından zenginlik göstermektedir. Ergili (Daskyleion), Çandarlı (Pitane), İldırı (Erythrai) gibi kazı yerlerinde gün ışığına çıkan eserlerin yanı sıra Marmara Ereğlisi (Heraklea) ve Belkız (Kyzikos) çevresinde tesadüfi olarak ele geçenler ve bu arada çok evvel bulunduğu halde sağda solda gizli kalmış olanlar da mevcuttur. Milâs'ta bulunan ve halen İlkokulun bahçesinde teşhir edilen eserle tanıtacağımız kuros başı bu son guruba dahil olmaktadırlar.

İzmit Kuros'u diye isimlendirdiğimiz baş, Sayın Hâkim Binbaşı Dođan Acır'ın eserle birlikte göndermek lütfunda buldukları bilgiye göre İzmit Kâğıt fabrikasının temel hafriyatı sırasında ortaya çıkmış ve o zamandan beri İzmit Subay gazinosunun bahçesinde, bir başka baş ile beraber bir kenarda muhafaza edilmiştir. Ancak kime ve hangi zamana ait olduğunu bilmediğimiz bu ikinci baş Sayın Acır'ın bildirdiğine göre kendileri orada vazifeye başlamadan çok evvel ortadan kaybolmuştur. Eski eserlere karşı büyük merakı olan ve bu başın da ziyana gönlü razı olmayan Binbaşı Dođan Acır'ın tecessüs ve endişeleri eserin Türk müzelerine kazandırılmasına âmil olmuştur. Neşrine hazırlık için bir müddet muhafazamız altında kalan baş Ankara Arkeoloji Müzesine tevdi edilmiş ve 43 - 67 numara ile envantere geçmiştir.

Bir kuros heykeline ait ve normalden pek az büyük yapılmış olan baş çenenin hemen altından düze yakın bir kırıkla gövdeden ayrılmıştır. Bu yüzden boynunun cüz'i bir kısmı görülebilmekte, dolayısıyla uzun olan saçların enseden aşağısı ele geçmemiş bulunmaktadır. Orta-Dođu Teknik Üniversitesi Maden Fakültesi ve Restorasyon bölümünde yaptırdığımız tetkikata göre eser Anadolu'ya has ince zerrelili beyaz mermerden yapılmıştır¹. Halihazır yüksekliği 25 cm.

¹ Sayın Dr. Cevat Erder'e, eseri laboratuarda incelemek için gösterdikleri yardımdan ötürü burada teşekkür etmeyi borç bilirim.

olup yüzü normal bir insan yüzü kadar olmakla beraber burun ucundan enseye olan 26 cm. lik derinliği, şakaklardaki 20 cm. lik genişliği ve 76 cm. olan baş çevresi ile ilk nazarda daha büyük bir görünüme sahiptir. Saç kabarıklığı hesaba katılsa dahi, baş, geriye doğru uzamakta ve dolikosefal tipe örnek olmaktadır.

Kuros başının bilhassa yüzü büyük ölçüde tahribe uğramıştır (Lev. I - IV). Burun, sağ gözün bir kısmı, ağız ve her iki yanakla çene en çok bozulan kısımları teşkil etmektedir. Sol gözle kaş arasında, her iki kulakta zede mevcuttur. Tepeye açılan oyuk ve saçın dalgaları arasına girmiş kumlu kireç kalıntısı, başın inşaat malzemesi içinde daha antik devirlerde moloz veya yapı taşı olarak kullanıldığı kanaatine varmamızı mümkün kılar.

İzmit kurosunun yüzü oval, hattâ köşeli denecek kadar dolgunur. Büyük ölçüde tahribe uğramış olmasına rağmen çenenin Branhidlerde, Batı Anadolu, Rodos ve Samos'ta ele geçen eserlerde olduğu gibi etli ve geniş yapıldığı anlaşılmaktadır¹. Elmacık kemikleri dolgun yanaklarla kaplanmış ve yüze şişman bir insan görünümü kazandırmıştır. Yanakların fazlaca yuvarlak gösterilmesi burun ve ağız kenarındaki çizginin âdeta belli olmayacak derecede hafif bir şekilde belirtilmesi yüzündendir. Pek az bir kısmı kalmakla beraber dudakların ince olduğunu, nokta şeklinde nihayetlendiğini ve hafifçe tebessüm eder gibi işlendiğini farkedebilmekteyiz. Hafif tebessüm neticesi meydana gelmesi gerekli olan yüzdeki toplanma ve kırışıklıkların heykeltraş tarafından ifade edilemediği veya edilmek istenmediği anlaşılmaktadır.

Burun için maalesef bir şey söyleyecek durumda değiliz. Yalnız kaşların kavsinin burnun devamı şeklinde yapıldığı belli olmaktadır. Gözler bâdem ve çekiktir. Göz pınarları ise işlenmemiştir.

Alın dardır ve şakakları birbirine bağlayan dairevî bir hattan dalgalı saçlar çıkmaktadır. Kulak memesi (*lobe*) *helix*'in devamı şeklinde olup belirtilmemiş ve düz bir şekilde yüze birleştirilmiştir. *Tragus* sarıh olarak görüldüğü halde *antitragus* gösterilmemiş ve *concha* daire parçası şeklinde *antihelix* tarafından sınırlanmıştır.

Alından çıkan ve ince dalgalar halinde arkaya doğru giden saçlar âdeta taç meydana getirircesine hafifçe yükselmekte (Lev.

¹ Branhidler için bk.: Akurgal, Ekrem: Die Kunst Anatoliens von Homer bis Alexander. De Gruyter 1961. Berlin. Res. 188, 189.

III - IV), kulakların tepesini birleştiren ve alındaki çizgiye paralel olacak bir hatta kadar devam etmektedir. Bundan sonra daha iri ve birbirine paralel dalgalar halinde tepeye ve enseye doğru uzamaktadır (Lev. V). Saçların bitişinin Samos¹ ve Pitane'de² bulunmuş olan kuros-lardakine benzer olduğunu düşünebiliriz.

İzmit Kuros'una ait başın geniş-köşeli denecek düz görünümlü yüzü, çekik bâdem gözleri ile bir Anadolu eseri olduğu aşikârdır. Baş nisbetleri ve şekli ile Branhidlere³ ve aynı zamanda Keramos'ta bulunmuş olan kuros başına⁴ benzer. Saç tuvaleti bakımından ise, Keramos'tan gelme baş ile hemen hemen aynı oluşu bilhassa kayda değer (Lev. IV - VII). Biraz daha farklı olmakla beraber Milet yakınında Hieronda'da çıkan başın saç yapılışı da eserimize benzerlik göstermektedir⁵. Yalnız Hieronda örneğinde saçın ön kısmı bunlardaki gibi olmayıp iri dalgalarla gösterilmiştir. Aynı saç tuvaleti Doğu-Yunan seramik atelyeleri tarafından uzun zaman figürler üzerinde de yapılmıştır. Hieronda başındaki tarzda dalgalara bilhassa Caere hydriaları üzerinde bol miktarda, Chios eserlerinde ise birkaç örnek halinde rastlamak mümkündür⁶. Gözün işlenişi bakımından İzmit Kuros'una en yakın örnekler yine yukarıda zikredilen eserlerdir. Rodos'tan geldiği söylenen ve halen İstanbul Arkeoloji Müzesinde teşhir edilen baş ile⁷ Didyma'da⁸ bulunan başa ve Efes'teki Artemis mâbedinin *Columna Celata*'larından birine ait kabartma kadın başına⁹

¹ Langlotz, E.: Frühgriechische Bildhauerschulen. Nürnberg 1927 S. 105; Akurgal, E.: a. e. Res. 193 - 194.; Wiegand, Th.: AM XXXI/1906 S. 86 - 87 Lev. X - XII;

² Boehringer, E.: Neue Deutsche Ausgrabungen im Mittelmeergebiet und Vorderen Orient. Berlin 1959 S. 167 - 168, Res. 34.- 35; Akurgal, E.: a. e. Res. 195 - 196.

³ Pryce, E.: British Museum Cat. Vol. I S. 106 Lev. VI.

Fig. 7, 8.; Akurgal, E.: a. e. Res. 229 - 232.

⁴ Devambaz, P.: Tête archaïque trouvée à Keramos. AJA XXXIX/1935 Fig. 7, 8.; Akurgal, E.: a. e. Res. 229 - 232.

⁵ Akurgal, E.: a. e. Res. 214 - 215.

⁶ Caere hydria'ları üzerinde Hephaistos, Thityos, Silen ve diğer erkek ve kadın figürlerinde; Chios'ta ise bilhassa sfenkslerin saçlarında aynı tarzda çizim görülür.

⁷ Akurgal, E.: a. e. Res. 216 - 217.

⁸ Akurgal, E.: a. e. Res. 221 - 222 ve 223 - 224.

⁹ Akurgal, E.: a. e. Res. 212 - 213

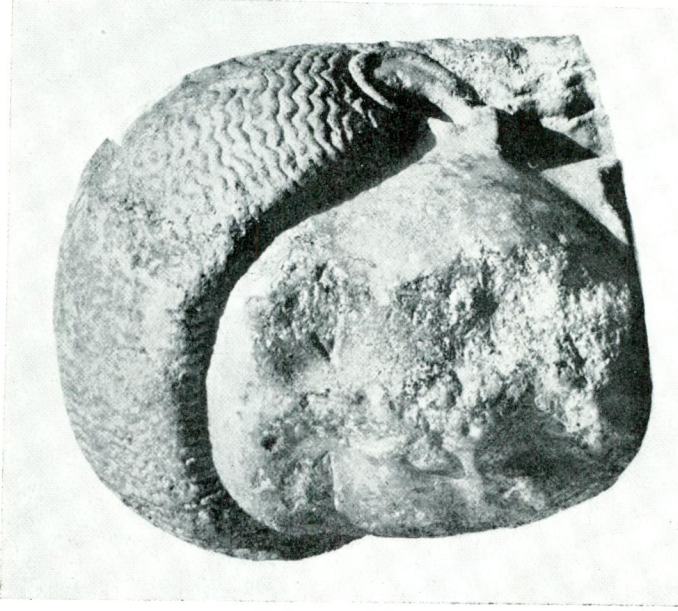
benzerliğini de zikredebiliriz. Bunlara ilâve olarak Anadolu veya hemen yakınındaki adalardan gelen diğer arkaik eserlerle de aynı şekilde yakınlıklar kurmak mümkündür¹.

İzmit Kuros'una benzerliklerini tesbit ettiğimiz eserlerin hepsi Richter tarafından "Melos Gurubu" ismi altında toplanmaktadır². Başın yapılışı, etli yüzü, iri dalgalı saçları, çok tahrip edilmiş olmasına rağmen seçebildiğimiz çekik - bâdem gözleri ve ince dudakları ile yukarıda zikredilen örneklere benzeyen eserimizin de binnetice aynı gurup içinde mütalâa edilmesi lâzım gelir. Gurubun kat'i kronojijisinin tesbiti için Efes'teki Artemis mâbedine Kroisos tarafından hediye edilen *columna celata* üzerindeki figürler en sağlam belge olmaktadır³. İzmit Kuros'unun *columna celata*'daki figüre nazaran saç, göz, kulak ve yüzün modülasyonu bakımından daha mükemmel oluşu ondan kısa bir müddet sonra yapılmış olduğunu ifade eder ve herhalde eserimiz M.Ö. 550'den evvel olamaz. Keramos'tan gelme başa olan büyük yakınlığı dolayısıyla onunla aynı tarihlere, yani M.Ö. 540 - 530 senelerine ait olmalıdır.

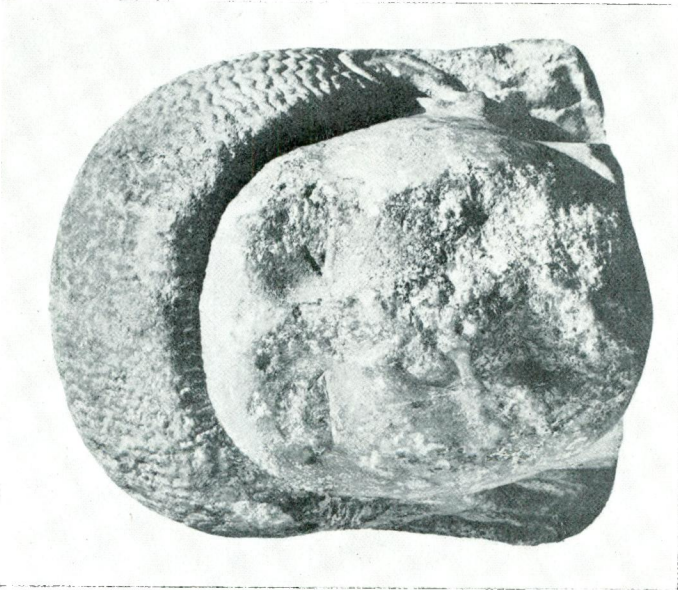
¹ Perinthos'tan gelme(?) baş: Richter, G. M. A., Kouroi No. 107, Fig. 326-327; Halen Samos'ta teşhir edilen Vaty'de bulunan baş: Kouroi No. 122, Fig. 377 - 378; ve bilhassa geliş yeri belli olmayan ve halen İzmir'de teşhir edilenle, Milet'te bulunmuş olan yine İzmir'deki başlar: Kouroi. No. 131 Fig. 384 ve No. 132 Fig. 385 - 386 en yakın örnekleri teşkil ederler.

² Richter, G. M. A.: Kouroi. Phaidon Press, London 1960 S. 90 - 112.

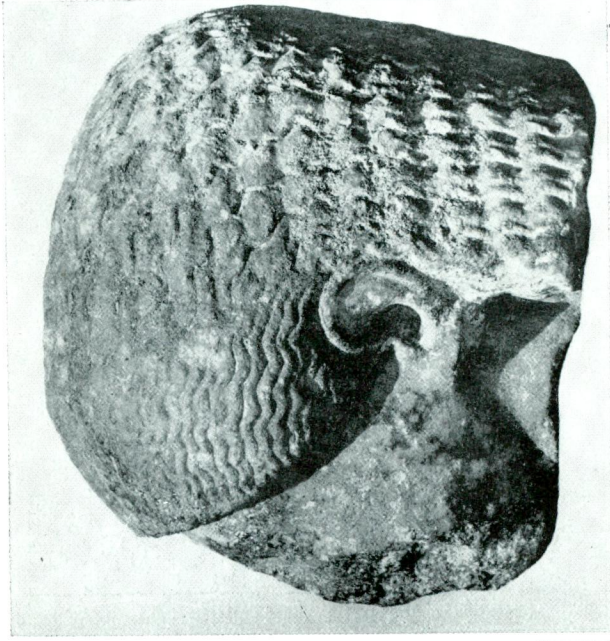
³ Pryce, F. N.: British Museum Cat. Vol. I Part I Fig. 41 - 48 S. 38 v.d.; Richter, G. M. A.: a. e. S. 93 - 94



Res. 2 — İzmit Kuros'unun dđrtte ũc cepheden gđrũnũşũ.



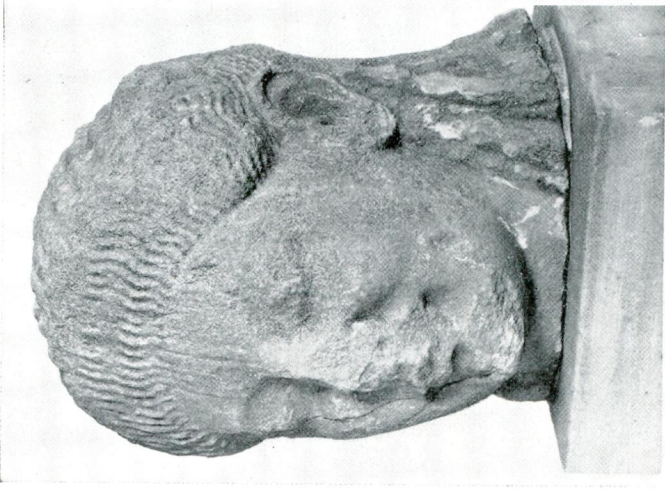
Res. 1 — İzmit Kuros'unun cepheden gđrũnũşũ.



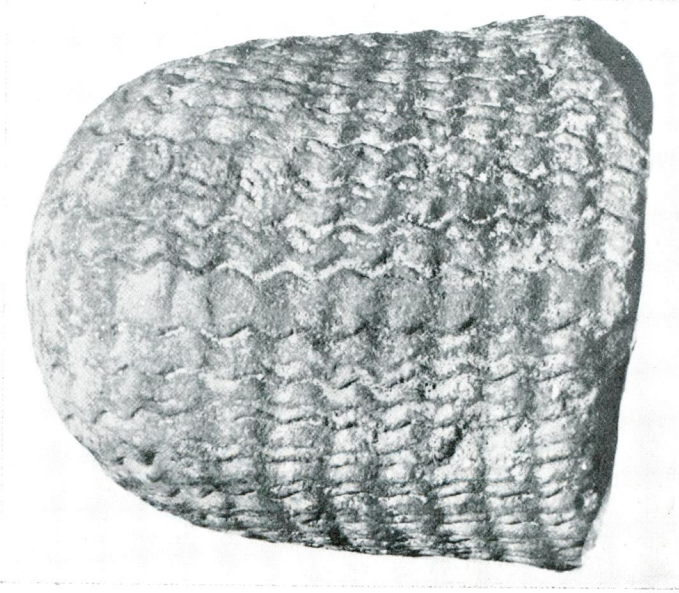
Res. 4 — İzmit Kuros'unun soldan görünüşü.



Res. 3 — İzmit Kuros'unun sağdan görünüşü.



Res. 6 — Keramos'ta bulunan bař.



Res. 5 — Izmit Kuros'unun arkadan grnř.

C. Bayburtluođlu



Res. 7 — Keramos'ta bulunan bařın profilden grnřu.