

AMASYA YAKUB PAŞA ZAVİYESİ / AMASYA YAKUP PASHA ZAVIYAH

Abdullah KARAÇAĞ*

Özet

Yapı, Amasya şehrinin güney-batı sirtlarında, eskiden Yakub Paşa denilen, Mehmet Paşa/Savadiye Mahallesinde yer almaktadır. Günümüze ulaşan bir inşa kitabesi bulunmayan yapı Vakfiyesi hakkındaki bilgilere dayanılarak 1413 (H.815)' e tarihlendirilmektedir.

Zaviye, kuzey cephesine çıkıntı yapan tevhidhane mekânıyla birlikte, genel olarak kare bir plana sahiptir. Doğu ve batı yönlerindeki girişlerle, yapıyı ikiye ayıran koridora girilmektedir. Girişlerden batı cephede olanı kemerli derin açıklığıyla bir eyvanlı taç kapı görünümündedir. Doğu yönündeki giriş ise küçük ve sade bir tali kapı mahiyetindedir. Koridorun güney yönünde mescit, bunun iki yanında derviş hücreleri, kuzey yönünde ise tevhidhane yer alır. Tevhidhanenin batısında türbe, doğusunda ise şeyh odası bulunmaktadır. Çeşitli onarımlardan sonra cami olarak ibadete açılmıştır.

Anahtar Kelimeler: Amasya, Yakub Paşa Zaviyesi, Çilehane Camisi, Pir İlyas Zaviyesi.

Abstract

Amasya Yakup Pasha Zaviyah is located in the southwest part of the city at Mehmet Paşa/Savadiye District which was formerly called Yakup Pasha. The building which carries no inscription is dated to 1413 by depending on the knowledge of its Vakfiye (act of foundation).

Zaviyah (a small dervish lodge) generally has a square plan together with tevhidhane (rite place) which creates an extension at the North side. By means of east and west entrances it is possible to enter the corridor separating the building into two parts. The west entrance appears as main door due to its deep arch opening. Whereas the east entrance is like a small, basic redundant door. In the south part of the corridor a small mosque is located, Dervish rooms are located at two sides of it, while at the north part of the corridor tevhidhane (rite place) exists. At the west part of Tevhidhane there exists tomb and at the east part of it there exists the room of the Lodge's leader (sheikh). After some repair it was converted into a mosque.

Keywords: Amasya, Yakup Pasha's Zaviye, Çilehane Mosque, Pir İlyas', Zaviyah.

* Yrd. Doç. Dr. Akdeniz Üniversitesi Edebiyat Fakültesi Sanat Tarihi Bölümü Öğretim Üyesi,
Kampus-Antalya, karacag@akdeniz.edu.tr

1. GİRİŞ

1. AMASYA YAKUB PAŞA ZAVİYESİ

Amasya şehrinin güney-batı sirtlarında, eskiden Yakub Paşa denilen¹, Mehmet Paşa /Savadiye Mahallesinde bulunan yapı, Güney yönüne doğru yükselen meyilli bir araziye yerleştirilmiştir. Doğu ve güney yönlerinden girişi olan bu bahçe, duvarlarla çevrilmiştir. Arazi kuzey yönüne doğru kademeli olarak alçalmaktadır. Güney-kuzey bölümleri arasında 4.00 metreye varan bir kot farkı oluşmaktadır. Cümle kapısına konulan levhada “*Yakub Paşa-Çilehane Camii*” olarak adlandırılan yapının, araştırmacılar tarafından farklı isimlerle ele alındığı görülür. H. Hüsameddin “*Çilehane Tekkesi*” ve “*Yakub Paşa Medresesi*” olarak iki şekilde zikreder², E. H. Ayverdi, “*Yakub Paşa Mescid-Tekyesi ve Medresesi*” başlığı altında anlattığı yapı için, “biz serlevhada bu binayı mescid-tekye ve medrese olarak bildirdik. *Aslında mescid-tekyedir*; bütün vasıfları bu hizmetine uygundur, medrese te’sisi muhdestir.” Yorumunu yapmaktadır³. E.H.Ayverdi-İ.Aydın Yüksel, “Amasya’da Yakub Paşa Tekyesi”⁴, G.Urak ise doktora tezinde yapıyı “*Yakub Paşa Zaviyesi*” olarak ele almıştır⁵. D. Kuban, aynı yapıyı “*Amasya Pir İlyas Zaviyesi*” olarak anlatmaktadır⁶.

D. Kuban yapıdan bahsederken H.Hüsameddin’i kaynak göstererek “*Amasya’daki Pir İlyas Zaviyesi Şirvan’dan gelmiş bir Halveti şeyhi için inşa edilmiştir.*” Şeklinde hüküm vermiş⁷, muhtemelen bu sebeple aynı zatın ismiyle yapıyı adlandırmayı uygun bulmuş olmalıdır. Diğer taraftan E.H.Ayverdi aynı kaynağı referans göstererek; “*Hüsameddin Efendi, ...vakfiyesinde Pir İlyas Hazretlerinin irtihalinden bahsedildiği için o tarihten sonra ve pirin halifesi Müftiy’üs-sakaleyn ve şeyh’ül-islam’ül-ecell Mevlana Pir Abdurrahman Çelebi için inşa olduğunu bildiriyor*”. İfadelerini kullanır⁸.

İnşa kitabesi günümüze ulaşamayan ve hakkında H.Hüsameddin’in aktardığı bilgilerle yetinmek zorunluluğu olan yapının, adlandırılmasında karışıklığı önlemek için yapının banisini ve zaviye olarak yaptırıldığını dikkate alarak “*Amasya Yakup Paşa Zaviyesi*” adının daha uygun olacağı kanaatini taşıyoruz⁹.

1.1. Yapının Tarihi, Vakfiyesi ve Kitabeleri : Yapıya ait günümüze ulaşan bir inşa kitabesi yoktur. Vakfiyesi hakkındaki bilgilere dayanılarak 1413 (H.815)’e tarihlendirilmektedir.

1. A. H. Hüsameddin, *Amasya Tarihi*, C.1, Amasya, 1986, s.183,252.
2. E.H.Ayverdi, *Osmanlı Mimarisinde Çelebi ve II. Sultan Murad Devri, 806-855(1403-1451, C. II, İstanbul, 1989, s. 26.*
3. E. H. Ayverdi-İ. Aydın Yüksel, *İlk 250 Senenin Osmanlı Mimarisi*, İstanbul, 1976, s.102.
4. G. Urak, *Amasya’nın Türk Devri Şehir Dokusu ve Yapılarının Analiz ve Değerlendirilmesi*, G.Ü. Fen Bil. Ens. Mim. Anabilim Dalı (Basılmamış Doktora Tezi), Ankara, 1994, s.236.
5. D. Kuban, *Osmanlı Mimarisi*, İstanbul, 2007, s.95.
6. D. Kuban, *a.g.e.*, s.95.
7. E. H. Ayverdi, *a.g.e.*, s.26.
8. Ankara Beylerbeyi Pazarlı Oğlu Yakub Paşa’nın 1412/13’de (H.815) yaptırmış olduğu bir Halveti zaviyesidir. Yapı H.Hüsameddin’e göre vakfiyesinde de zaviye olarak kurulmuştur. Büyük ihtimalle sonradan bir odası mescide dönüştürülen ve bir de minare eklenen yapı 17. yüzyıldaki meşihat kavgaları yüzünden medreseye çevrilmiştir. D. Kuban, *a.g.e.*, s. 95.
9. A. H. Hüsameddin, *a.g.e.*, C.1, s.183.; E.H.Ayverdi, *a.g.e.*, s.26.; E.H.Ayverdi-İ. Aydın Yüksel, *a.g.e.*, s.102.; G.Urak, *a.g.e.*, s.236.; D. Kuban, *a.g.e.*, s.95.

Ankara Beylerbeyi Pazarlı oğlu Yakub Paşa yaptırmıştır¹⁰. Vakfiyesi, 1413 şubat (H.815 Zi'l-Kade) tarihinde olup, Amasya kadısı Saru kadı denilen, Mevlana Rüknüddin Mahmud bin Mehmed'ül-Buhariy'ül-Burani tarafından tasdik olunmuştur¹¹. Pir İlyas Hazretleri'nin halifesi Müftiy'üssakaleyn ve şeyh'ül-İslam'ül-ecell Mevlana Pir Abdurrahman Çelebi için inşa olunduğu, mütevellisinin Abdurrahman Çelebi'nin halifelerinden Mevlana eş-Şeyh Şem-seddin, Mehmet el-Buhari ve onun ölümünden sonra da evlatlarına kalmasının şart olduğu belirtilmektedir¹².

Yapı, 1622 (H.1031) tarihine kadar bir şeyh tarafından idare edilmiş, iki şeyh arasında çıkan tartışma nedeni ile tekke ve medrese olarak ikiye ayrılmış, mescid ve hücreler bir medrese olarak kullanılmıştır. 1969 'da fakirlerin ikâmetgâhı olan yapı, V.G.M tarafından 1964-1977 yılları arasında onarılmıştır¹³. Bugün ibadete açıktır.

Yapıda, inşa ve tamir kitabesi yoktur. Cümle kapısından(batı) girildiğinde solda, türbenin fatiha penceresinin üzerinde siyahımsı mermer üzerine yazılmış dörderden sekiz beyit olan Farsça kitabe ve bu kitabenin sol kenarına , aynı taş üzerinde, yukarıdan aşağıya doğru üç satırlık Türkçe ketebe ibaresi bulunmaktadır (Foto-1)¹⁴.

Okunuşu:

- (1) Dua kılmağçun ravza-i huld oldu bu tarih
- (2) Mezara bakcak her dem dua eyle ve amin de
- (3) Ketebehu müerrihihu Celâl bin Hüseyin El-Atabeyi afa anhu (951)

Bu ibarelerden kitabeyi, kâtip Celâl bin Hüseyin Atabeyi'nin 1544 (H.951)'de yazmış olduğu anlaşılmaktadır.

Kitabede yer alan Farsça beyitlerin okunuşu:

- (1) Çün Şeyh Hüsâmi ez nesl – i Pir İlyas
Kubud kutb-i âlem bi-şek ü içtibahi
- (2) An sahib-i keramet ü an mürşid-i hakiki
Davet behak hemi gerdi halk zazenik râhi
- (3) Ömrü aziz avçun şast u se tamam şud
her dem zemger-i şeytan mikurt be-hak-i penahi
- (4) An dem ki ya feth-i rihlet der kurb-i Hak taala
Derviş gûfte tarih-i rahmet beru ilâhi 903

10. E. H. Ayverdi, *a.g.e.*, s.26.

11. A. H. Hüsameddin, *Amasya Tarihi*, C.1, Amasya, 1986, s.183; G. Urak, *a.g.e.*, s.236.

12. G. Urak, *a.g.e.*, s.236.

13. Kitabe metni ile ilgili bilgiler G. Urak'dan alınmıştır. Bkz. G. Urak, *a.g.e.*, s.245-246.

14. G. Urak, *a.g.e.*, s. 247.

- (1) Çu bad ez Şeyh damadeş Muhammed şud be hakk-i mürşid
ki alim bud u hem arif diğەر meczub-i ehl-i hal
- (2) Çu diğەر av be-şast u se resid ü şevk-i efruz
ki (bedelcu) küned mahlut behak-i pak-i ba ifzâl
- (3) Çu der Mekke Şeb-i Cuma akibi id-ı kurbanı
Mulâki şad be-kurb-i Hak be-rahmet girde Hak ısal
- (4) Rical-i gayb nameş rahma ibdal-i mey güftend
Dua kirdin ü şud tarih-i merhamet bad ber ibdal (935)

Tercümesi:

“Alemin Kutbu olduğunda şek ve şüphe olmayan Pir İlyas neslinden Şeyh Hüsami, o keramet sahibi, o hakiki mürşid hayıra olan meylinden herkesi Tanrı yoluna davet ederdi. Onun aziz ömrü altmış üç olduğu zaman o daima şeytanın mekr-ü hiylesinden Tanrıya sığınır-
dı, Tanrı yanına göçtüğü “Rahmet beru ilahi” dedi” (903).

“Şeyh’den sonra damadı Mehmet hakiki bir mürşid oldu, o hakikaten alim ve arif ve ehl-i halin meczubu idi. O da altmış üç yaşına geldiği zaman Kabe’nin toprağına ulaşmak arzusu kalbinde uyandı. Kurban Bayramı’nın akabinde Mekke’de Allah’ın yanına gitti, rahmetine kavuştu, bütün rical-ül gayb ... de ona abdal derlerdi, biz dua ettik ve onun vefat tarihi ... (935) oldu”.

Daha önce yapılan araştırmalarda tamamı verilmeyen kitabe metni G. Urak tarafından okunmuş: “Kitabeden, türbede yatanlardan birisinin; Hüsami mahlasıyla tasavvuf şiirleri yazmış olan Şeyh Abdurrahman olduğu anlaşılmaktadır. Ayrıca Şeyhin 1497-1498 (H.903) ’de vefat ettiği ve Pir İlyas neslinden olduğu da belirtilmektedir. Şekaayık tercümesi, Kühn’ül – Ahbar; İ. H. Uzunçarşılı, Y. Akyurt ve E. H. Ayverdi’nin de belirttikleri gibi, Şeyh Abdurrahman’ın Gümüslüoğlu Ailesi’nden olup kendisinin “Abdurrahman bin Hüsamüddin ve Pir İlyas-ı Amasi’nin kızının oğlu olduğu anlaşılmaktadır. Kitabe’nin ikinci bölümünden ise 1529 (H.935) ’da vefat eden ve şeyh Abdurrahman’ın yerine geçen damadı Pir Muhyiddin Mehmed Çelebi’nin de burada yattığı anlaşılmaktadır. Ancak, kitabenin iki kişinin vefatı ile ilgili olmasına karşılık türbede tek sandukanın olması şaşırtıcıdır. İkinci kişinin nerede olduğunu saptayabilmemiz de mümkün olmamıştır.” Şeklinde değerlendirilmiştir¹⁵. Burada dikkatimizi çeken husus, kitabede ikinci kişi olarak bahsedilen damat Pir Muhyiddin Mehmed Çelebi’nin G.Urak’ın belirttiği gibi “burada yattığına” dair bir ifade geçmemesidir. Türbede tek sanduka olduğu doğrudur. Kitabede bu zatın Hacda iken Mekke’de vefat ettiği belirtilmektedir. Hac vazifesi sırasında vefat edenlerin cenazelerinin nakli söz konusu olmadığına göre bu türbede bahsedilen kişiye ait bir mezarın bulunması mümkün olmasa gerektir.

Yapıda bulunan bir diğەر kitabe ise türbenin tevhidhaneye açılan demir kapısı üzerinde yer aldığı, E.H.Ayverdi tarafından belirtilen¹⁶, ancak kat kat yağlı boya ile boyandığından bugün tespit edemediğimiz usta kitabesidir. Ayverdi’nin türbenin hatta binanın en özel ve

15. E. H. Ayverdi, *a.g.e.*, s. 27.

16. E. H. Ayverdi, *a.g.e.*, s. 27.

güzel parçası olarak tanımladığı kapının, dövme demirden yapıldığını, yapan ustanın imzasını demir sıcakken mühür gibi iki defa bastığını belirtmektedir. Tıpa tıp aynı olmasından dolayı basıldığı sonucuna ulaşmıştır¹⁷.

Okunuşu

“Ameli Ramazan el-Kastamoni”

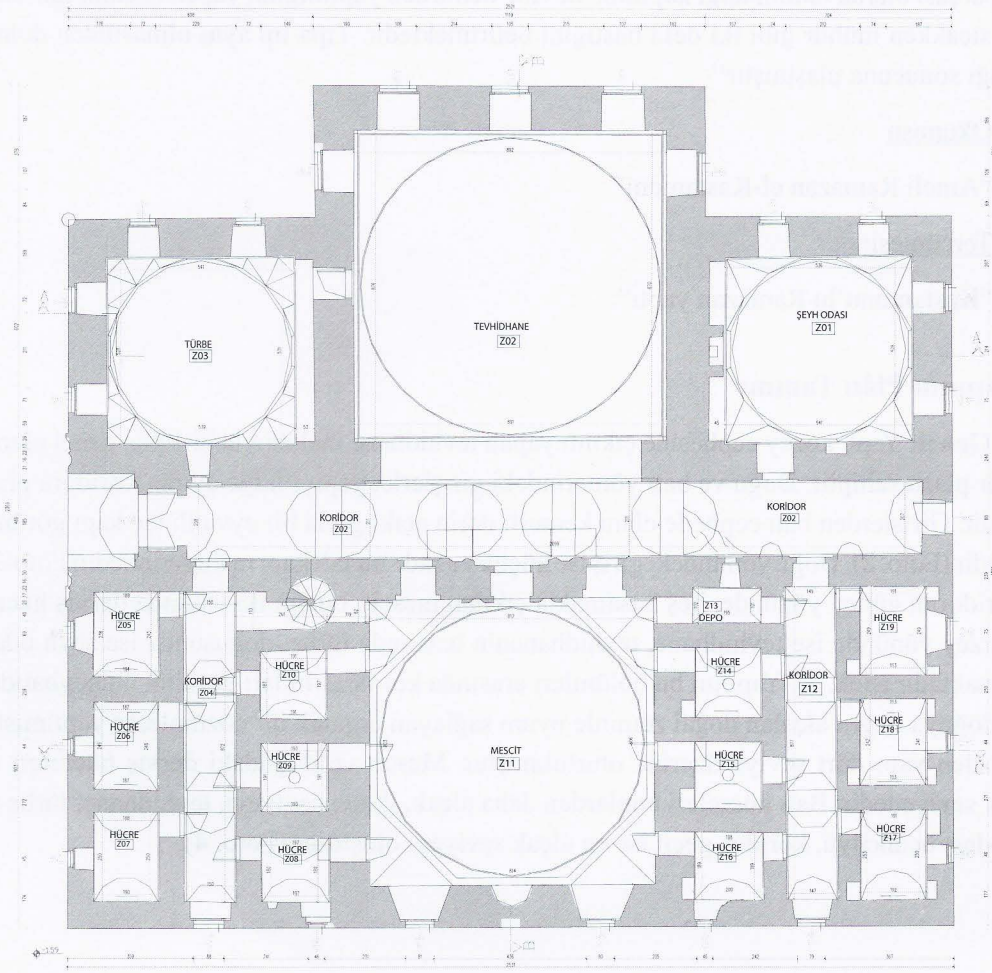
Tercümesi:

“Kastamonu’lu Ramazan yaptı”.

1.2.Yapının Plân Tanımı

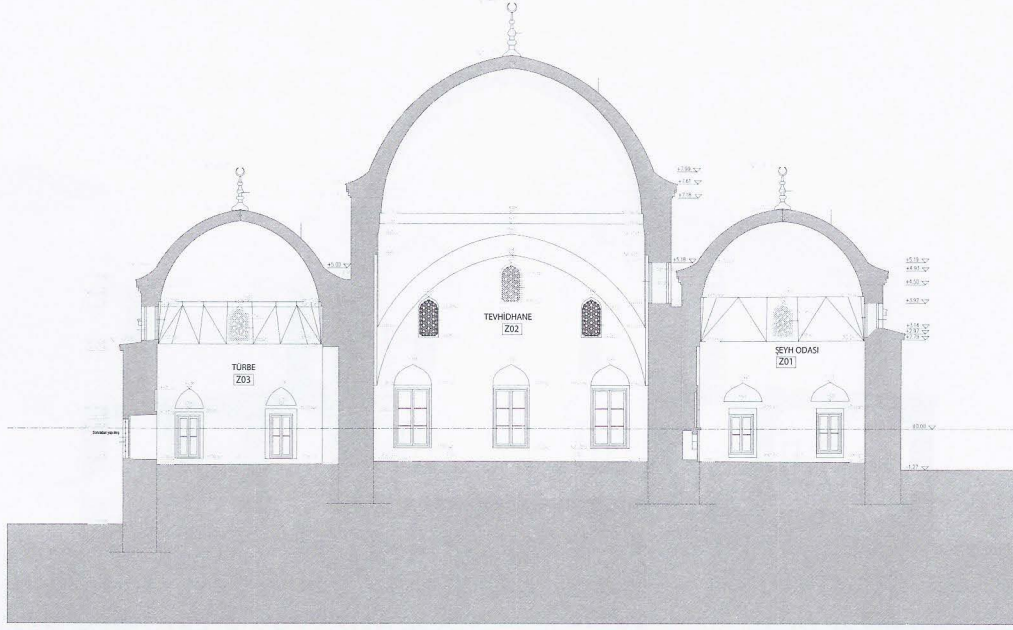
Genel: Yapı, kuzey cephesine çıkıntı yapan tevhidhane mekânıyla birlikte, genel olarak kare bir plana sahiptir. Doğu ve batı yönlerindeki girişlerle, yapıyı ikiye ayıran koridora girilmektedir. Girişlerden batı cephede olanı kemerli derin açıklığıyla bir eyvanlı taç kapı görünümündedir (Foto. 2). Doğu yönündeki giriş ise küçük ve sade bir tali kapı mahiyetindedir (Foto-3). Bu koridorun güney yönünde, beş basamakla çıkılan mescit, bunun iki yanında derviş hücreleri, kuzey yönünde ise tevhidhane, tevhidhanenin batısında türbe, doğusunda ise şeyh odası bulunmaktadır (Şek. 1). Yapının bu bölümleri arasında kot farklılıkları görülür. Güneybatıdan kuzeydoğuya doğru alçalan doğal zeminle uyum sağlayan organik bir çözümlenme yapılmıştır. Bu yüzden yapı dört seviye üzerine oturtulmuştur. Mescit ve doğudaki derviş hücreleri en yüksek seviyededir. Batı hücreleri bunlardan daha alçak, ikinci seviyeyi, tevhidhane, türbe ve şeyh odası üçüncüyü, koridor-geçit ise en alçak seviyeyi oluşturur (Foto. 4).

17. E. H.Ayverdi, *a.g.e.*, s. 27.

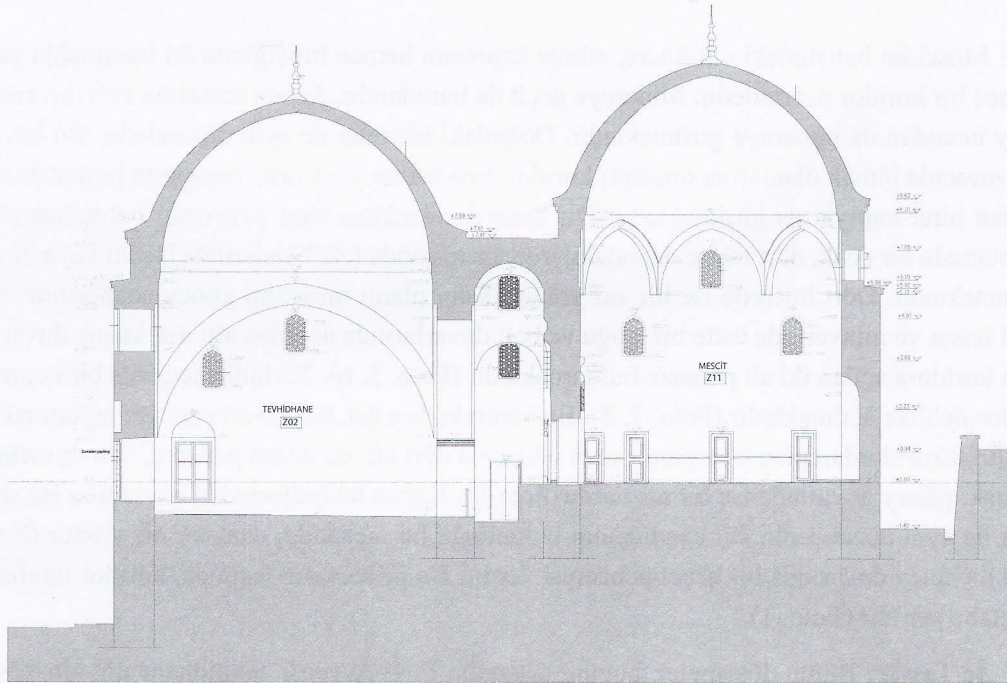


PLAN Ö:1/50

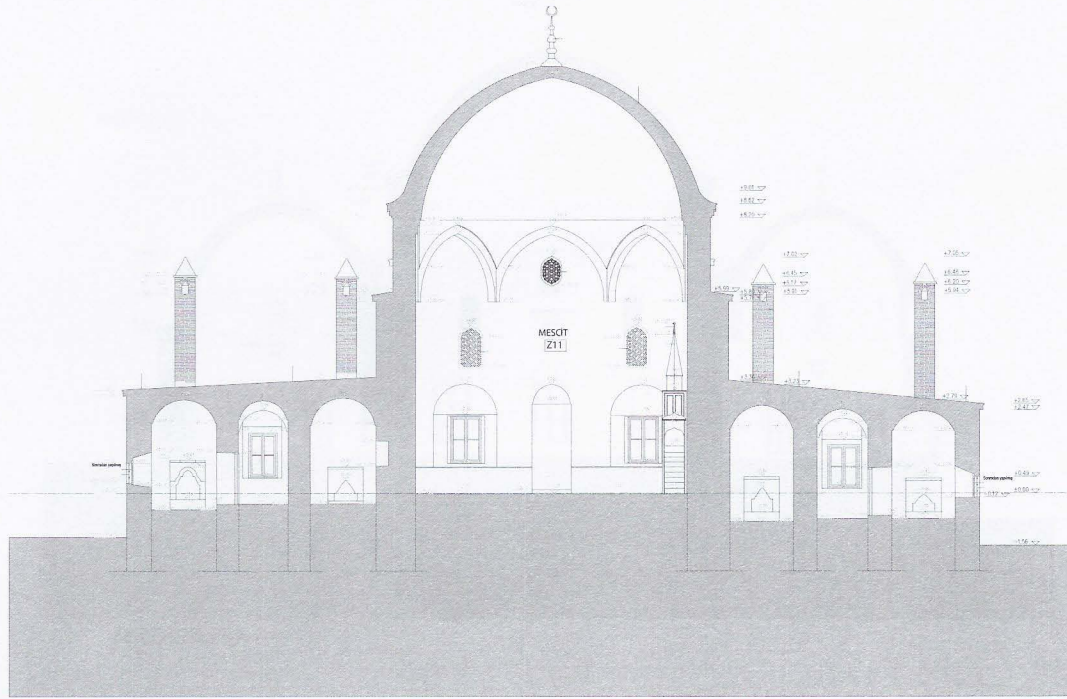
Şek. 1- Amasya Yakub Paşa Zaviyesi Plân ve Kesitleri



A-A KESİTİ Ö:1/50



B-B KESİTİ Ö:1/50



C-C KESİTİ Ö:1/50

Mescidin batısındaki altı hücre, cümle kapısının hemen bitişiğinde iki basamakla çıkılan ince bir koridor üzerindedir. Minareye geçit de buradandır. Ayrıca mescidin batı duvarının kuzey ucundan da minareye girilmektedir. Doğudaki hücreler de aynı düzendedir. Bu hücrelerin mescide bitişik olanlarına ortadaki koridor girişlerinin yanı sıra, mescitten basamaklarla inilerek birer kapıyla da girilmektedir. Dış kenarda olanların birer penceresi bulunmaktadır. Her hücrede bir ocak, dört hücre dışındakilerde, bazılarında tek, bazılarında ise iki veya üç raf bulunmaktadır. Dört hücrede ise hiç raf yoktur. Kare planlı mescidin güney cephesinde altı üst lü ikişer ve mihrinde üstte bir, doğu ve batı duvarlarında üçerden altı üst, kuzey duvarında da koridora açılan iki alt pencere bulunmaktadır (Foto. 5, 6). Tevhidhane geniş bir kemerle koridor-dehlize açılmaktadır (Foto. 7, 8). Bu kısımda, beş üst, beş de alt pencere bulunmaktadır. Girişi koridordan olan kare planlı şeyh odasında dört alt, iki de üst pencere, batı duvarında bir ocak, güney duvarında ise bir niş vardır (Foto-9). Kapısı tevhidhaneden olan türbe ise şeyh odası ile aynı düzendedir. Bir sandukanın bulunduğu bu mekânda, ocak ve niş yoktur (Foto. 10,11). Güney duvarında bir hacet penceresi vardır. Bu pencerenin üstünde, koridor tarafında bir kitabe yer alır (Foto. 1).

İç Tasvir: Bütün döşemeler, bugün, taştandır. E. H Ayverdi, tevhidhanenin, altı köşeli tuğla plaklarla döşeli olduğunu belirtmektedir¹⁸. Diğer bölümlerin döşeme kaplamalarının özgün durumu hakkında fikir yürütmek zordur.

Mescide sağlı sollu dörder taş basamakla çıkılan, taş sahanlıklı bir merdivenle basık kemerli kapı açıklığından girilmektedir. Mescitten derviş hücrelerine ise geçişler küçük kapı

18. E. H. Ayverdi, *a.g.e.*, s. 27.

açıklıkları ve inişi sağlayan taş merdivenlerledir. Batıdaki hücrelere üç, doğudakilere ise iki basamakla inilmektedir. Doğudaki hücre koridoruna ise üç basamakla bir sahanlığa çıkıldıktan sonra, tekrar bir basamak çıkılarak girilmektedir.

Tevhidhane, mescidin kuzeyinde geniş ve yüksek bir kemerle koridora açılmıştır. Türbeye giriş tevhidhanenin batı duvarında yer alan basık kemerli bir kapıdandır. Türbenin içinde yer alan sanduka ahşap bir parmaklıklı bir çerçeve içine alınmıştır. Türbenin koridora açılan (güney) hacet penceresinin üzerine, koridora bakan (dış) cephesine bir kitabe yerleştirilmiştir. Kitabede Pir İlyas neslinden gelen iki kişiden bahsedilmekte ve vefat tarihleri verilmektedir.

Şeyh odası, tevhidhanenin doğusuna bitişik türbe ile aynı boyutlarda bir kare mekândır. Bu mekânın girişi güney cephesindeki koridora açılan basık kemerli kapıdandır.

Doğu-batı doğrultusunda uzanan ana koridor (Foto. 12), güney-kuzey doğrultusundaki derviş hücrelerinin koridorları (Foto. 13) ve derviş hücreleri tonoz örtülüdür. Mescit tromplarla geçilen bir kubbe (Foto-14), tevhidhane pandantiflerle geçişi sağlanan bir kubbe (Foto. 8) türbe (Foto. 15) ve şeyh odası ise Türk üçgenleri ile geçilen bir kubbe (Foto. 16) ile örtülüdür.

Derviş hücrelerinin düz atkılı ahşap kasalı kapıları dışındaki bütün kapılar basık taş kemer, kasa ve eşiklidir. Bunlardan, batıdaki cümle kapısı, yuvarlak tonozlu kavсарası ve basık kemerli kapı açıklığına sahiptir. Kapısı çift kanatlı olup basit tablalı ahşaptandır. Tali bir kapı olan doğu yönündeki kapının basık kemerinin üzerinde tonozla örtülü olan niş görülmektedir. Mescidin kuzey duvarının mihrindeki kapının üst kısmı üçgen biçimde mukarnaslı, bir niş içine alınmıştır. Köşelerde sütunceleri olan bu nişi, düz, içbükey ve dışbükey silmelerden oluşan dikdörtgen bir bordür çerçevelemektedir. Kapı kanatları çift kanatlı ve basit tablalı ahşaptandır. E. H.Ayverdi özgün kapı kanatlarının çok güzel olduğunu belirtmektedir¹⁹. Derviş hücreleri koridorlarının kapı açıklıkları basık kemerli olup, kapı kanatları tek kanatlı basit tablalı ve ahşaptandır. Şeyh odasının kapısı, güney duvarının batı kenarına yakındır. Koridor tarafı düz lentolu nişin, oda tarafının üst kısmı sivri kemer alınlıdır. Tek kanatlı kapı kanadı basit tablalı ahşaptandır. Türbenin kapısının, iç kısmı düz lentolu, tevhidhane tarafı, basık taş kemerli, taş kasa ve eşiklidir. Bu kapı ile şeyh odası kapıları dikdörtgen bir çerçeve içine alınmıştır. Türbenin kapı kanadı, dövme demirdendir. Binideki, iki defa basılmış imzadan, kapıyı yapan ustanın “Kastamonu’lu Ramazan” olduğu anlaşılmaktadır (bkz. Kitabeleri bl.). E. H.Ayverdi’nin de belirttiği gibi bu ustalıklı teknik devam etmemiştir²⁰.

Yapıda, düz taş lentolu alt, tuğladan teğet kemerli ve alçı içlikli üst ve kasnak pencereleri bulunmaktadır. Bunların boyutları, ait oldukları mekânların büyüklüklerine göre değişmektedir. Mescidin kible duvarında iki alt iki üst, doğu ve batı duvarlarında üçer adet üst, kuzey duvarda ise koridora açılan iki alt penceresi mevcuttur. Bu iki alt pencerelerin üstünde düşey dikdörtgen, yanlarında üst üste yerleştirilmiş rafları bulunan nişler yer alır. Üst pencerelerin tamamı alçı şebekeli içliklere sahip olup kemerlidir. Alt pencereler ise düz lentolu olup, üst kısımlarında yuvarlak kemerli çökertme alınlıklar mevcuttur. Türbe ve şeyh odasının pencereleri düz lentolu nişlerden oluşur aynı alınlık düzenlemesine sahiptirler. Tevhidhanenin kuzey duvarında üç alt üç üst pencere, doğu ve batı duvarlarında birer alt ve birer üst pencere yer

19. E. H.Ayverdi, *a.g.e.*, s. 27.

20. E. H.Ayverdi, *a.g.e.*,s.27.; G. Urak, *a.g.e.*, s. 240.

almaktadır. Alt pencereler düz lentoludur. Üstlerinde duvara girinti oluşturan sivri kemer alınlıkları bulunur. Üst pencereler ise kemerli ve alçı şebekeli içlere sahiptir.

Mescidin kible duvarının mihrabında bulunan mihrap yarım daire planında ve üzeri yarım küre biçiminde olan basit bir niş şeklindedir (Foto. 5). Özgün olmadığı onarımlar sırasında bu şekle getirildiği anlaşılmaktadır. Ayrıca yapının kible yönünün doğru hesaplanmadığı anlaşılmaktadır. E. H. Ayverdi bu durumu; "Mescidin mihrabı cenub (güney) dan şark (doğu) ya 22° dir. Aslında 12,5° olması lazım gelirdi." şeklinde ifade etmektedir²¹.

Yapının asıl minberi hakkında bilgi yoktur. Bugünkü ahşap basit minber sonradan yapılmıştır (Foto. 5).

Her derviş hücresinin güney duvarında bulunan ocaklar; duvardan bir miktar çıkıntı oluşturur ve yarım daire planlıdır. Ön yüzleri ise çok basit şekilde yaşmaklıdır. Şeyh odasının batı duvarının ortasındaki ocak ise dışa çıkıntılı olup, ocak nişi yarım daire planlıdır. Dilimli kemer açıklığına sahip ocağın basit bir yaşmağı bulunur. Üzerinde bir aynalık, bunun iki yanında da altlı üstlü ikişerden, toplam dört raf bulunmaktadır (Foto. 9). Bugünkü haliyle, gelişigüzel yapılmış bu düzenleme dönem özelliklerini yansıtmamaktadır. Özgün durumunu gösterir bir belge olmamakla birlikte, sonraki tamirlerde bu hale getirildiği anlaşılmaktadır.

Beylikler devrinde yapılmış pek çok zaviye ve zaviyeli camilerde örneğini gördüğümüz; özellikle zaviye odalarının (tabhane) duvarlarında yer alan ocak-niş-raf uygulamalarının bir benzerinin de burada olması muhtemeldir. Dönem örnekleri; alçının kalıplama tekniğiyle işlenerek, dönemin süsleme, motif ve kompozisyonlarıyla bezeli, fonksiyonel (Ocak-ocak yaşmağı-dolap ve niş unsurlarını içeren) duvar kaplamaları olarak karşımıza çıkar²².

Dış Tasvir: Mekânın topoğrafik verilere ve farklı plan boyutlarına paralel olarak değişen yükseklikleri aynen cephelere aksederek, akılcı biçimde, yatay ve düşey nispetlerde denge sağlanmış ve plan - kütle uyumu bakımından mükemmel olan örnek bir yapı meydana getirilmiştir. Böylece, rölöve çizimlerinde izlenebildiği gibi, farklı boyut ve katlardaki mekânlar farklı yükseklikler arzemiştir. Keza beden duvarları üzerinde yükselen kasnak ve kubbeler de farklı yükseklik ve çaplardadır. Bu durum, cephelerde alt, üst ve kasnak pencereleri ile dengeli bir dolu-boş oranı oluşturulmuştur. Mescid, batı derviş odaları ve giriş koridoru arasındaki minare de yapının bütünü ile uyum içindedir. Her hücrenin ocaklarının üzerinde yükselen kare planlı, külahlı bacalar da yapı bütünüyle uyumludur. Tuğladan örülmüş bu bacaların üst kısımlarında, üstleri üçgen biçiminde olan küçük açıklıklar bulunmaktadır (Foto. 17).

Batı cephesindeki taçkapı (cümle kapısı), sivri tonozlu ve eyvana benzeyen büyük bir niş şeklindedir. İçerisindeki kapı açıklığı basık kemerlidir (Foto. 2). Bu kapının üzerinde yatay dikdörtgen şeklinde bir kitabe yeri bulunmaktadır. Kitabe günümüze ulaşmamıştır. Taçkapı, kesme köfeki taşından yapılmıştır. Nişi çevreleyen silmelerde herhangi bir bezeme unsuru görülmemektedir. Yapının doğu cephesinde, bu kapı ile aynı ekseninde bulunan tali kapı ise ba-

21. E. H. Ayverdi, *a.g.e.*, s. 29.

22. Bkz. A. Karaçağ, *Beylikler Devri Mimarisinde Alçı Süslemeler*, S.Ü., S.B.E, Basılmamış Doktora Tezi, Konya, 2002; A. Karaçağ, "Alçı Sanatı", *Anadolu Selçuklu ve Beylikler Dönemi Uygarlığı*, C.II, Ankara, 2006, s. 493-506.

sık kemerli olup taştandır. Üzerinde tuğladan örülen dilimli kemer alınlığı olup, kemer aynası çukurdur (Foto. 3).

Yapıda, beş tür pencere bulunmaktadır. Bunlardan birincisi mescit ve derviş hücrelerinde bulunan düz taş lento ve söveli pencerelerdir (Foto. 17). İkincisi de taş lento ve sövelidir fakat üzerleri teğet kemer alınlıdır. Bu pencereler türbe, şeyh odası ve tevhidhanede görülür (Foto. 18). Üçüncü tip pencere ise yine düz atkılıdır. Ancak bunların üzerleri dilimli kemerlidir ve derviş hücreleri koridorlarında yer alırlar. Bu üç tip alt pencere de lokmalı demir parmaklıklıdır. Dördüncü tip pencere ise tevhidhane ve mescitte, alt pencerelerin üzerinde, giriş koridorunun iki ucunda ve mescit, şeyh odası ve türbede kasnakların mihraklarında görülen teğet kemerli olanlardır. Beşincisi ise sadece mescidin kasnak duvarında görülen ve düşey yerleştirilmiş oval biçimdeki penceredir.

Bugün dam, tümüyle metal levhalarla kaplanmıştır (Foto.4,17,18). Üst Pencerelerin kemerleri tuğla olup, beton şebekeli dışlıklarla kapatılmıştır. Kubbe ve kasnaklar iki sıra kirpi saçaklıdır.

Malzeme ve Teknik: Yapının; duvarları, sıraya fazla önem verilmeden döşenmiş, üç sıra tuğla hatıllı moloz taştandır. Köşelerde ise büyük kesme taşlar konmuştur. Minare de tuğla hatıllı moloz taştandır. İçte ise duvarlar sıvalı ve badanalıdır. Türbenin kapısı dışında yapıdaki kapı ve pencere kanatları ahşap olup, türbenin çift kanatlı kapısı dövme tekniğiyle demirden yapılmıştır. Üst pencere kemerlerinin tuğladan örüldüğü dış görünüşlerinden anlaşılmaktadır. Şeyh odası ve derviş hücrelerinin bacaları da tuğladır. Alt pencerelerde lokmalı demir parmaklıklar mevcuttur. Üst pencerelerin içlikleri alçı, dışlıkları ise betondandır. Kubbe dahil yapının damı metal levhalarla kaplanmıştır.

Süsleme: Topoğrafya, işlev ve malzemeye uygun organik çözümlenmesi ile bütünüyle orantılı olan yapıda, bugünkü haliyle süsleme yok denecek kadar azdır. Mimaride süslemenin en çok görüldüğü elemanlar olan, mihrap ve minberin tamamen yenilenmiş olması, daha önce de belirttiğimiz gibi şeyh odası duvarındaki ocak ve nişlerin yenilenmiş olması ihtimali, yapının bu derece sade olmasının sebebinin teşkil etmektedir. Üst pencerelerde yer alan alçı şebekeli içlikler ve şebekeleri oluşturan geometrik bezemeler de özgün değildir. Yapıda özgün olabilecek tek süsleme, türbenin çift kanatlı demir kapısında yer almaktadır. Dövme tekniğinde ustalıkla yapılmış kapı kanatları birbirinin aynı şekilde düzenlenmiştir. Üstte düşey dikdörtgen alta ise kare pano meydana getirecek şekilde ikiye ayrılan kapı kanadının üst panosunda, düzgün onikigenlerin geçme yaparak oluşturduğu bir kompozisyon görülür. Merkezlerde altı köşeli yıldızlar meydana gelir. Alttaki kare panoda ise; merkezde yer alan büyük sekizgen ve etrafındaki yarım küçük sekizgenlerin kesmesiyle oluşturulan bir geometrik kompozisyon görülür. Bu kesişmeden merkezde sekiz köşeli yıldız meydana gelir (Foto. 19).

Geçirdiği Onarımlar ve Bugünkü Durumu: Yapı, 1964 - 1977 yılları arasında V.G.M tarafından onarılmıştır. G. Uruk, doktora tezinde, yapılan restorasyon raporları ile onarım öncesi resimlerini inceleyerek bir değerlendirme yapmıştır²³. Buna göre; Restorasyon raporlarına göre bu uygulamada, temel takviyelerinden başlanarak, klasik tuğla hatıllı moloz duvar-

23. G. Uruk, *a.g.e.* s. 248-249.

ların sökülüp yeniden aynı tarzda örüldüğü, tonoz ve kubbelerin betonarme olarak yapıldığı, üst pencerelerin beton dışlık ve alçı içliklerle kapatıldığı, döşemelerin yenilendiği, kubbele- rin bakır kaplandığı, eski mukarnaslı mihrabın tamamiyle değiştirildiği, mescidin mukarnaslı tromplarının yok edilerek düz bir şekilde yapıldığı, mescidin süslemeli ahşap kapısının yerine basit bir ahşap kapı konulduğu yıkılmış olan minare şerefesi, petek ve külahının yeniden inşa edildiği. Çoğu yıkılmış olan bacaların tamamlandığı. Yapının doğu tarafına yapıştırılmış olan bazı değersiz eklemelerin kaldırıldığı ve avlu istinat duvarları ile yeraltı helasının yapıldığı anlaşılmaktadır.

Yapının bu günkü durumu dikkate alındığında, vakfiyesinde belirtildiği ifade edilen, mescit, tevhidhane, çile hücreleri ve türbe gibi bütün mekânlarıyla günümüze gelen yapıya restorasyonlar sırasında yapılan strüktürel müdahalelerin özgün nispetlerini bozmadan yapıldığı, dolayısıyla bu açıdan herhangi bir zarar verilmediği görülmektedir. Ancak yapının mihrap, minber ve tromp mukarnasları, ve mescidin süslemeli ahşap kapısı gibi değerlerin yok olmasına neden olmuştur.

2. DEĞERLENDİRME VE SONUÇ

Amasya Yakup Paşa Zaviyesi, konu edildiği yayınlarda; “*Yakub Paşa-Çilehane Camii*”, “*Çilehane Tekkesi*” “*Yakub Paşa Medresesi*”, “*Yakub Paşa Mescid-Tekyesi ve Medresesi*”, “*Yakub Paşa Zaviyesi*”, “*Amasya Pir İlyas Zaviyesi*” şeklinde farklı isimlerle tanıtılmaktadır.

Yapıya ait günümüze ulaşan bir inşa kitabesi yoktur. Vakfiyesi hakkındaki bilgilere dayanılarak 1413 (H.815)’ e tarihlendirilmektedir.

Ankara Beylerbeyi, Pazarlı oğlu Yakub Paşa yaptırmıştır. Vakfiyesi, 1413 şubat (H.815 Zi’l-Kade) tarihinde olup, Amasya kadısı Saru kadı denilen, Mevlana Rüküddin Mahmud bin Mehmed’ül-Buhariy’ül-Burani tarafından tasdik olunmuştur²⁴. Pir İlyas Hazretleri’nin halifesi Müftiy’üssakaleyn ve şeyh’ül-İslam’ül-ecell Mevlana Pir Abdurrahman Çelebi için inşa olunduğu belirtilmektedir²⁵.

Yapı, 1622 (H.1031) tarihine kadar bir şeyh tarafından idare edilmiş, iki şeyh arasında çıkan tartışma nedeni ile tekke ve medrese olarak ikiye ayrılmış, mescid ve hücreler bir medrese olarak kullanılmıştır. V.G.M tarafından 1964-1977 yılları arasında onarılmıştır²⁶. Bugün ibadete açıktır.

Yapıda bani, inşa ve tamir kitabesi yoktur. Cümle kapısından(batı) girildiğinde solda, türbenin fatiha penceresinin üzerindeki siyahımsı mermer üzerine yazılmış sekiz beyitlik Farsça kitabe ve bu kitabenin (aynı taş üzerinde) sol kenarında yer alan üç satırlık Türkçe ketebe ibaresi bulunmaktadır. Beyitlerde Pir İlyas’dan sonra yaşayan iki şeyhin vasıfları ve ölüm tarihleri, ketebe bölümünde ise kitabeyi yazan kişi ve tarihi ifade edilir.

Şehrin güney-batı sırtlarında, eskiden Yakub Paşa denilen, Mehmet Paşa /Savadiye Mahallesinde bulunan yapı, Güney yönüne doğru yükselen meyilli bir araziye yerleştirilmiştir.

24. E. H. Ayverdi, a.g.e., s. 26.

25. G. Uruk, a.g.e., s. 236.

26. G. Uruk, a.g.e., s. 236.

Doğu ve batı yönlerindeki girişlerle, yapıyı ikiye ayıran koridora girilmektedir. Girişlerden batı cephede olanı kemerli derin açıklığıyla bir eyvanlı taç kapı görünümündedir. Doğu yönündeki giriş ise küçük ve sade bir tali kapı mahiyetindedir. Bu koridorun güney yönünde, beş basamakla çıkılan mescit, bunun iki yanında derviş hücreleri, kuzey yönünde ise tevhidhane, bunun batısında türbe, doğusunda ise şeyh odası bulunmaktadır. Yapının bu bölümleri arasında kot farklılıkları görülür. Güney-batıdan kuzey-doğuya doğru alçalan doğal zeminle uyum sağlayan organik bir çözümleme yapılmıştır.

Koridordan mescide, iki taraflı taş basamaklı, taş sahanlıklı bir merdivenle çıkılarak, basık kemerli kapı açıklığından girilmektedir.

Mescidin batısındaki altı hücre, batı kapısının hemen bitişiğinde iki basamakla çıkılan ince bir koridor üzerindedir. Minareye geçit de buradandır. Ayrıca mescidin batı duvarının kuzey ucundan da minareye girilmektedir. Doğudaki hücreler de aynı düzendedir. Bu hücrelerin mescide bitişik olanlarına ortadaki koridor girişlerinin yanı sıra, mescitten basamaklarla inilerek birer kapıyla da girilmektedir.

Tevhidhane geniş bir kemerle koridor-dehlize açılmaktadır. Girişi koridordan olan kare planlı şeyh odasında, batı duvarında bir ocak, güney duvarında ise bir niş vardır. Kapısı tevhidhaneden olan türbe ise şeyh odası gibi kare planlıdır. Bir sandukanın bulunduğu bu mekânda, ocak ve niş yoktur. Güney duvarında bir hacet penceresi vardır.

Bütün döşemeler, bugün, taştandır. E. H Ayverdi, tevhidhanenin, altı köşeli tuğla plaklarla döşeli olduğunu belirtmektedir²⁷. Diğer bölümlerin döşeme kaplamalarının özgün durumu hakkında fikir yürütmek zordur.

Doğu-batı doğrultusunda uzanan ana koridor, güney-kuzey doğrultusundaki derviş hücrelerinin koridorları ve derviş hücreleri tonoz örtülüdür. Mescit tromplarla geçilen bir kubbe, tevhidhane pandantiflerle geçişi sağlanan bir kubbe, türbe ve şeyh odası ise Türk üçgenleri ile geçilen bir kubbe ile örtülüdür.

Derviş hücrelerinin düz atkılı ahşap kasalı kapıları dışındaki bütün kapılar taş basık kemer, kasa ve eşiklidir. Bunlardan, batıdaki cümle kapısı, yuvarlak tonozlu kavsarası ve basık kemerli kapı açıklığına sahiptir. Kapısı çift kanatlı olup basit tablalı ahşaptandır. Tali bir kapı olan doğu yönündeki kapı basık kemerlidir. Mescidin kapısı kuzey duvarında olup, kapının üst kısmı üçgen biçimde mukarnaslı, bir niş içine alınmıştır. Köşelerde sütunceleri olan bu nişi, düz, içbükey ve dışbükey silmelerden oluşan dikdörtgen bir bordür çerçevelemektedir. Kapı kanatları çift kanatlı ve basit tablalı ahşaptandır. E. H. Ayverdi özgün kapı kanatlarının çok güzel olduğunu belirtmektedir²⁸. Derviş hücreleri koridorlarının kapı açıklıkları basık kemerli olup, kapı kanatları tek kanatlı basit tablalı ve ahşaptandır. Şeyh odasının kapısı, güney duvarının batı kenarına yakındır. Koridor tarafı (dış) düz lentol, oda tarafının (iç) sivri kemer alınlıdır. Tek kanatlı kapı kanadı basit tablalı ahşaptandır. Türbenin kapısının, iç kısmı düz lentolu, tevhidhane tarafı, basık taş kemerli, taş kasa ve eşiklidir. Bu kapı ile şeyh odası kapıları dikdörtgen bir çerçeve içine alınmıştır. Türbenin kapı kanadı, dövme demirdendir.

27. E. H. Ayverdi, *a.g.e.*, s. 27.

28. E. H. Ayverdi, *a.g.e.*, s. 27.

Mescidin kible duvarının mihrinde bulunan mihrap yarım daire planında ve üzeri yarım küre biçiminde olan basit bir niş şeklindedir. Özgün olmadığı onarımlar sırasında bu şekle getirildiği anlaşılmaktadır

Yapının özgün minberi hakkında bilgi yoktur. Bugünkü ahşap basit minber sonradan yapılmıştır.

Her derviş hücresinin güney duvarının mihrinde bulunan ocaklar; yarım daire planlı ve çok basit şekilde yapılmıştır. Şeyh adasının batı duvarının ortasındaki ocak ise dışa çıkıntılı olup, ocak nişi yarım daire planlıdır. Dilimli kemer açıklığına sahip ocağın basit bir yaşmağı bulunur. Üzerinde bir aynalık, bunun iki yanında da altlı üstlü raflar bulunmaktadır. Bugünkü haliyle, gelişigüzel yapılmış bu düzenleme dönem özelliklerini yansıtmamaktadır. Özgün durumunu gösterir bir belge olmamakla birlikte, sonraki tamirlerde bu hale getirildiği anlaşılmaktadır.

Mekânın topoğrafik verilere ve farklı plan boyutlarına paralel olarak değişen yükseklikleri aynen cephelere aksederek, akılcı biçimde, yatay ve düşey nispetlerde denge sağlanmış ve plan - kütle uyumu bakımından mükemmel olan örnek bir yapı meydana getirilmiştir. Böylece, farklı boyut ve katlardaki mekânlar farklı yükseklikler arzemiştir. Keza beden duvarları üzerinde yükselen kasnak ve kubbeler de farklı yükseklik ve çaplardadır. Bu durum, cephelerde alt, üst ve kasnak pencereleri ile dengeli bir dolu-boş oranı oluşturulmuştur. Mescit, batı derviş odaları ve giriş koridoru arasındaki minare de yapının bütünü ile uyum içindedir. Her hücrenin ocaklarının üzerinde yükselen kare planlı, külahlı bacalar da yapı bütünüyle uyumludur.

Yapıda, beş tür pencere bulunmaktadır. Bunlardan birincisi mescit ve derviş hücrelerinde bulunan düz taş lento ve söveli pencerelerdir. İkincisi de taş lento ve sövelidir fakat üzerlerinde kemerli çökertme alınlıkları bulunur. Bu pencereler türbe, şeyh odası ve tevhidhanede görülür. Üçüncü tip pencere ise yine düz atkıdır. Ancak bunların üzerleri dilimli kemerlidir ve derviş hücreleri koridorlarında yer alırlar. Bu üç tip alt pencere de lokmalı demir parmaklıklardır. Dördüncü tip pencere ise alt pencerelerin üzerinde; tuğla kemerleri olan, alçı içlikli üst ve kasnak pencereleridir, giriş koridorunun iki ucunda, mescit, şeyh odası ve türbede kasnakların mihrlerinde görülür. Beşincisi ise sadece mescidin kasnak duvarında görülen ve düşey yerleştirilmiş oval biçimdeki penceredir.

Bugün dam, tümüyle metal levhalarla kaplanmıştır. Alt pencerelerde lokmalı demir parmaklıklar mevcuttur. Üst pencerelerin kemerleri tuğla olup, beton şebekeli dışlıklarla kapatılmıştır. Kubbe ve kasnaklar iki sıra kirpi saçıklıdır.

Yapının; duvarları, sıraya fazla önem verilmeden döşenmiş, üç sıra tuğla hatıllı moloz taştandır. Yani dönemin duvar tekniği olan “taş-tuğla almaşığı” şeklindedir. Köşelerde ise büyük kesme taşlar konmuştur. İçte ise duvarlar sıvalı ve badanalıdır. Türbenin kapısı dışında yapıdaki kapı ve pencere kanatları ahşap olup, türbenin çift kanatlı kapısı dövme tekniğiyle demirden yapılmıştır. Şeyh odası ve derviş hücrelerinin bacaları da tuğladır.

Yapıda özgün olabilecek tek süsleme, türbenin çift kanatlı demir kapısında yer almaktadır. Dövme tekniğinde ustalıkla yapılmış kapı kanatları birbirinin aynı şekilde düzenlenmiştir.

Üstte düşey dikdörtgen altta ise kare pano meydana getirecek şekilde ikiye ayrılan kapı kanadının üst ve alt panolarında geometrik kompozisyonlar yer alır.

Yapı, 1964-1977 yılları arasında V.G.M tarafından onarılmıştır. Restorasyon öncesi fotoğraflarına ve raporlarına göre bu uygulamada, temel takviyelerinden başlanarak, klasik tuğla hatıllı moloz duvarların sökülüp yeniden aynı tarzda örüldüğü, tonoz ve kubbelerin betonarme olarak yapıldığı, üst pencerelerin beton dışlık ve alçı içliklerle kapatıldığı, döşemelerin yenilendiği, kubbelerin bakır kaplandığı, eski mukarnaslı mihrabın tamamıyla değiştirildiği, mescidin mukarnaslı tromplarının yok edilerek düz bir şekilde yapıldığı, mescidin süslemeli ahşap kapısının yerine basit bir ahşap kapı konulduğu, yıkılmış olan minare şerefesi, petek ve külahının yeniden inşa edildiği, yıkılmış olan bacaların tamamlandığı, yapının doğu tarafında yer alan bazı değersiz eklemelerin kaldırıldığı ve avlu istinat duvarları ile bahçedeki tuvaletin yapıldığı anlaşılmaktadır.

Bütün mekânları ile günümüze gelen yapının bugünkü durumu dikkate alındığında; yapıya restorasyonlar sırasında yapılan strüktürel müdahalelerin, özgün nispetlerini bozmadan yapıldığı, dolayısıyla bu yönüyle başarılı olduğu görülmekle birlikte, aynı onarımların, mihrap, minber, tromp mukarnasları ve mescidin süslemeli ahşap kapısı gibi unsurların özgünlüğünün korunamamasına neden olduğu anlaşılmaktadır.

Başka eşi olmayan plan tasarımıyla bu zaviye; bir kubbeli mescitle birleştirilmiş zaviye odaları ile onlardan bir koridor-geçitle ayrılan tevhidhane, şeyh odası ve bir türbeden oluşur. Büyük bir kemerle koridora açılan tevhidhane 9 m.'lik kubbesiyle mescitten büyüktür ve yapının temel işlevini vurgular. Mescidin 15. yüzyıl başında zaviye kompozisyonunda özel olarak dikkate alındığını gösterir. Bu zaviye birçok örnekle birlikte sadece Amasya'da değil, bütün Osmanlı illerinde erken 15. yüzyılın en önemli yapı etkinliklerinin başında zaviyelerin geldiğini gösteren bir başka kanıttır²⁹.

KAYNAKÇA

- E. H. Ayverdi – İ. Aydın Yüksel, *İlk 250 Senenin Osmanlı Mimarisi*, İstanbul, 1976.
- E. H. Ayverdi, *Osmanlı Mimarisinde Çelebi ve II. Sultan Murad Devri, 806-855(1403-1451)*, C.II, İstanbul, 1989.
- Seniha Saadet Bayer, *61 Numaralı Amasya Şer'iyeye Sicili*, Fırat Üniversitesi Sosyal Bilimler Enstitüsü Basılmamış Yüksek Lisans Tezi, Elazığ, 1999.
- Sedat Emir, *Erken Osmanlı Mimarlığında Çok İşlevli Yapılar: Kentsel Kolonizasyon Yapıları Olarak Zaviyeler 11- Orhan Gazi Dönemi Yapıları*, İzmir, 1994.
- Selçuk Eraydın, “Çile”, *Türkiye Diyanet Vakfı İslam Ansiklopedisi*, C. 8, İstanbul, 1993, s. 315-316.
- H. A Hüsameddin, *Amasya Tarihi*, C. I, Amasya, 1986.
- A. Karaçağ, “Alçı Sanatı”, *Anadolu Selçuklu ve Beylikler Dönemi Uygarlığı*, C.II, Ankara, 2006.

29. D. Kuban, *a.g.e.*, s. 95.

- A. Karaçağ, *Beylikler Devri Mimarisinde Alçı Süslemeler*, S.Ü. S.B.E, Basılmamış Doktora Tezi, Konya, 2002.
- D. Kuban, *Osmanlı Mimarisi*, İstanbul, 2007.
- Yılmaz Özdemir, *H.1109-1110 (M.1697-1699) Tarihli ve 22 No'lu Amasya Şer'iyeye Sicilinin Transkripsiyonu ve Tahlili*, Gazi Üniversitesi Sosyal Bilimler Enstitüsü Basılmamış Yüksek Lisans Tezi, Ankara, 2003.
- Baha Tanman, "Osmanlı Mimarisinde Tarikat Yapıları/Tekkeler", *Türkler Ansiklopedisi*, C. 12, Ankara, 2002, s.149-161.
- Baha Tanman, "Halvethane", *Türkiye Diyanet Vakfı İslam Ansiklopedisi*, C:15, İstanbul, 1997, s.388-393.
- Baha Tanman, "Osmanlı Mimarisinde Tarikat Yapıları/Tekkeler", *Osmanlı Toplumunda Tasavvuf ve Sufiler*, (Hazırlayan: Ahmet Yaşar Ocak), Ankara, 2005, s.305-368.
- Osman Türer, "Osmanlı Anadolu'sunda Tarikatların Genel Dağılımı", *Osmanlı Toplumunda Tasavvuf ve Sufiler*, (Hazırlayan: Ahmet Yaşar Ocak), Ankara, 2005, s. 2077246.
- Süleyman Uludağ, "Halvetiyye", *Türkiye Diyanet Vakfı İslam Ansiklopedisi*, C. 15, İstanbul, 1997, s. 393-395.
- Sıtkı Uluerler, *71 Numaralı Amasya Şer'iyeye Sicili H.1234-1236IM.1818-1821*, Fırat Üniversitesi Sosyal Bilimler Enstitüsü Basılmamış Yüksek Lisans Tezi, Elazığ, 1999.
- G. Uruk, *Amasya'nın Türk Devri Şehir Dokusu ve Yapılarının Analiz ve Değerlendirilmesi*, G.Ü. Fen Bil. Ens. Mim. Anabilim Dalı (Basılmamış Doktora Tezi, Ankara, 1994.
- Hasan Ali Yavuz, *1777-1780 Yılları Arasında Amasya (56. ve57. Şer'iyeye Sicillerine Göre)*, Uludağ Üniversitesi Sosyal Bilimler Enstitüsü Basılmamış Yüksek Lisans Tezi, Bursa,1999.



Foto. 1- Amasya Yakub Paşa Zaviyesi, cümle kapısından (batı) girildiğinde solda, türbenin fatiha penceresinin üzerinde yer alan kitabe.



Foto. 2- Amasya Yakub Paşa Zaviyesi, batı cephesi ve taç kapının görünüşü.



Foto. 3- Amasya Yakub Paşa Zaviyesi, dođu cephesi ve bu cephedeki kapının görünüşü.



Foto. 4- Amasya Yakub Paşa Zaviyesi, genel görünüş.



Foto. 5- Amasya Yakub Paşa Zaviyesi, mescit, harimden görünüş.



Foto. 6- Amasya Yakub Paşa Zaviyesi, mescit, mihraptan giriş kapısı yönüne bakış.



Foto. 7- Amasya Yakub Paşa Zaviyesi, tevhidhaneden koridora bakış

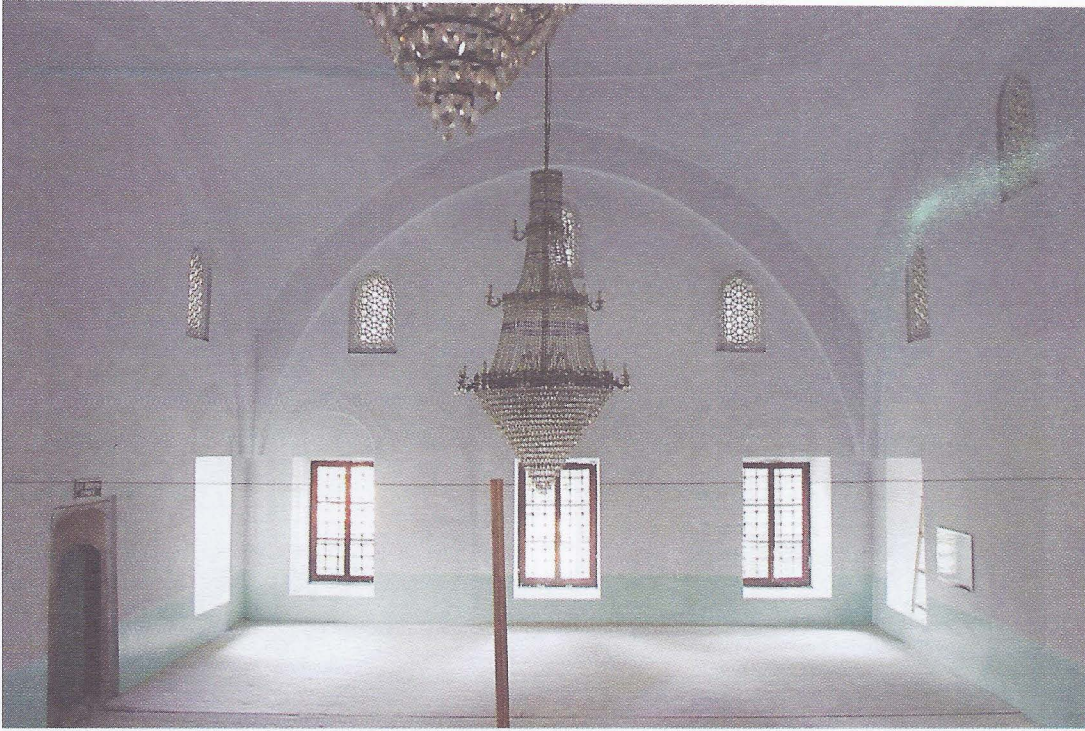


Foto. 8- Amasya Yakub Paşa Zaviyesi, Tevhidhane'den görünüş.

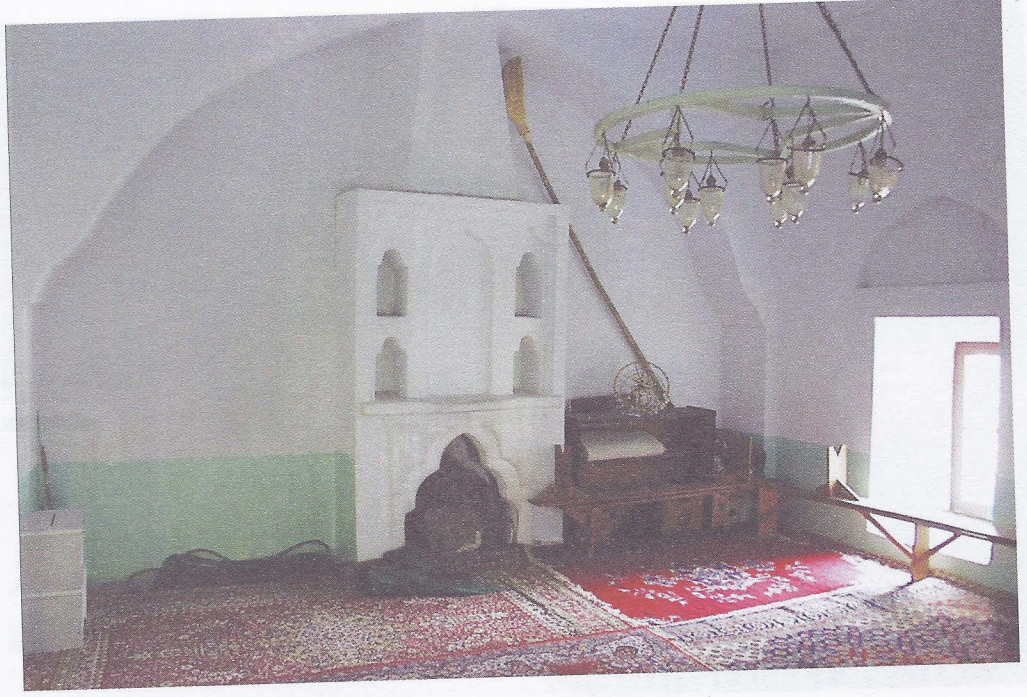


Foto. 9- Amasya Yakub Paşa Zaviyesi, şeyh odası.

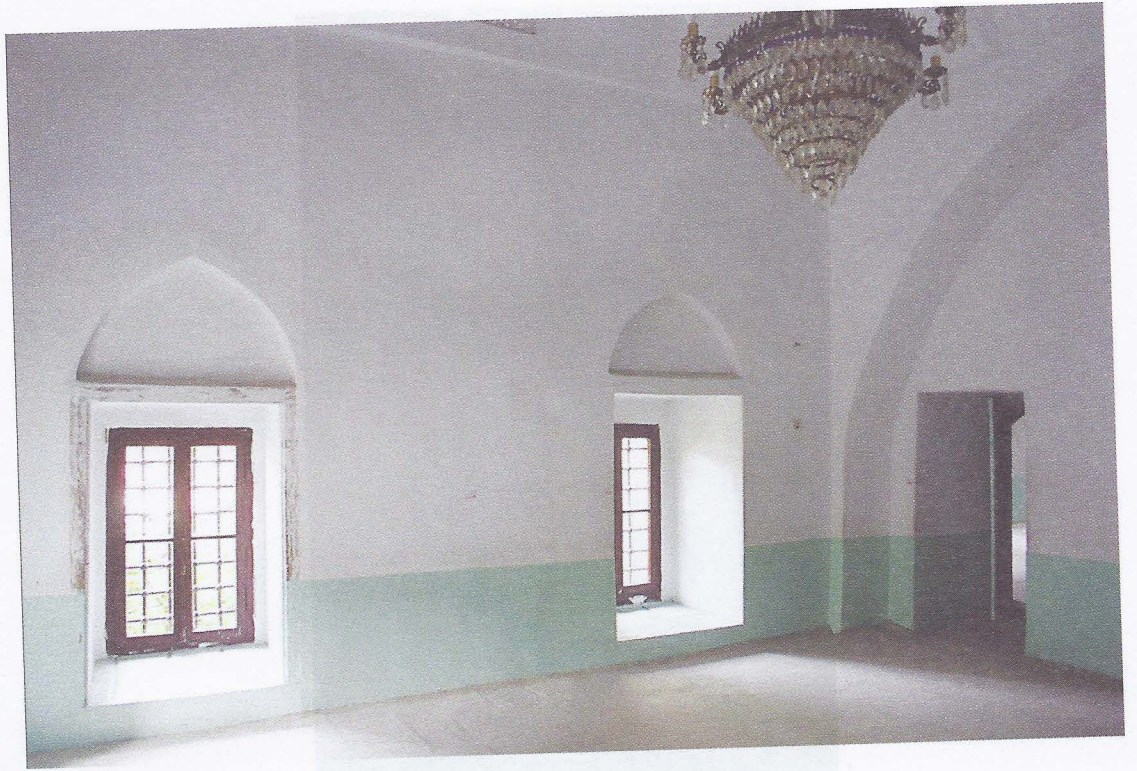


Foto. 10- Amasya Yakub Paşa Zaviyesi, Türbe, içten görünüş.



Foto. 11- Amasya Yakub Paşa Zaviyesi, Türbe.

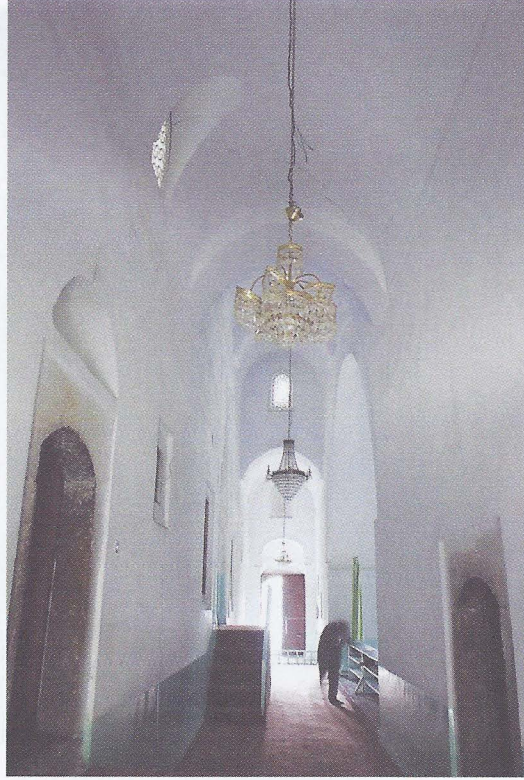


Foto. 12- Amasya Yakub Paşa Zaviyesi, doğu -batı doğrultusunda uzanan ana koridor-geçit.



Foto. 13- Amasya Yakub Paşa Zaviyesi, güney-kuzey doğrultusunda uzanan derviş hücrelerinin açıldığı koridorlardan görünüş.

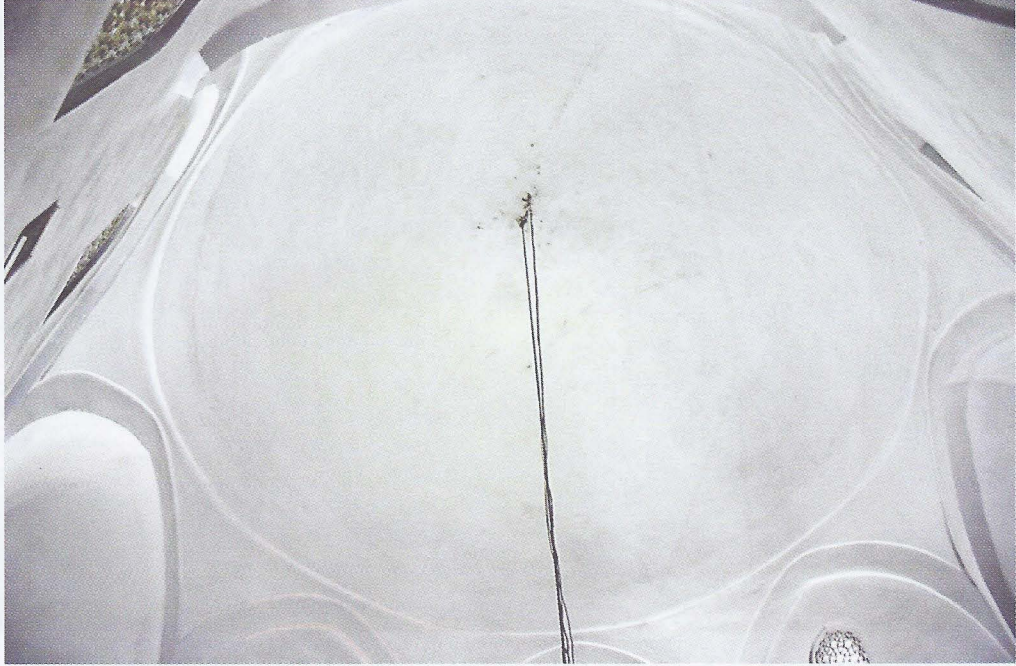


Foto. 14- T Amasya Yakub Paşa Zaviyesi, tromlarla geçilen meşit kubbesi.

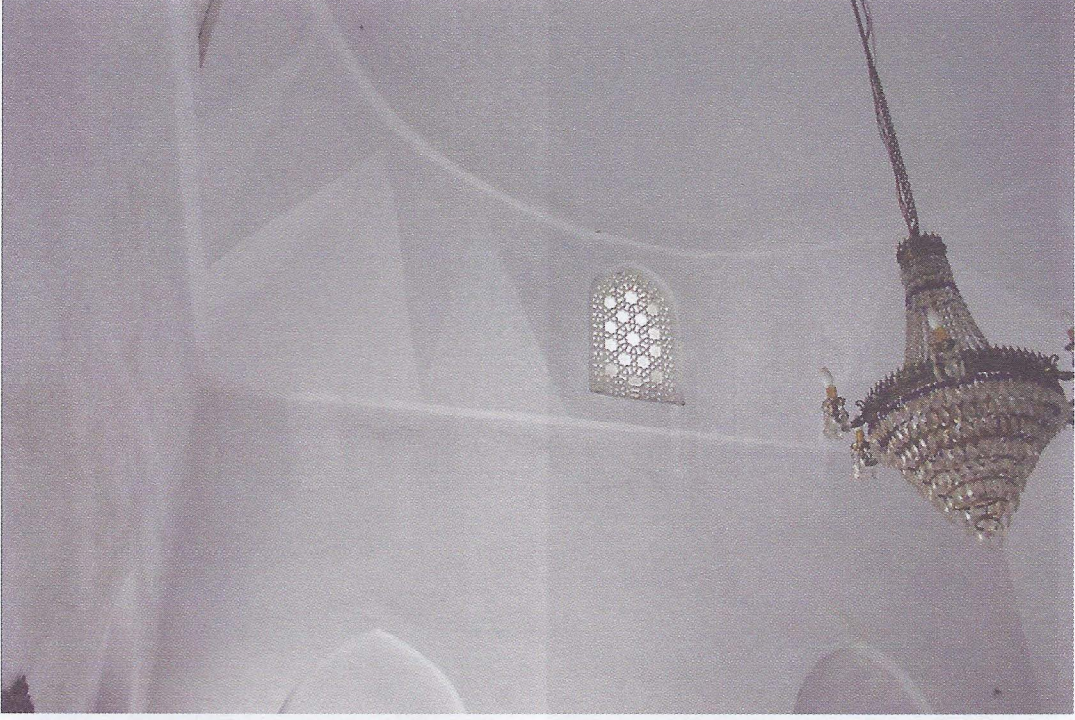


Foto. 15- Amasya Yakub Paşa Zaviyesi, Türbe kubbesi, geçişlerde kullanılan Türk üçgeninin görüntüsü.

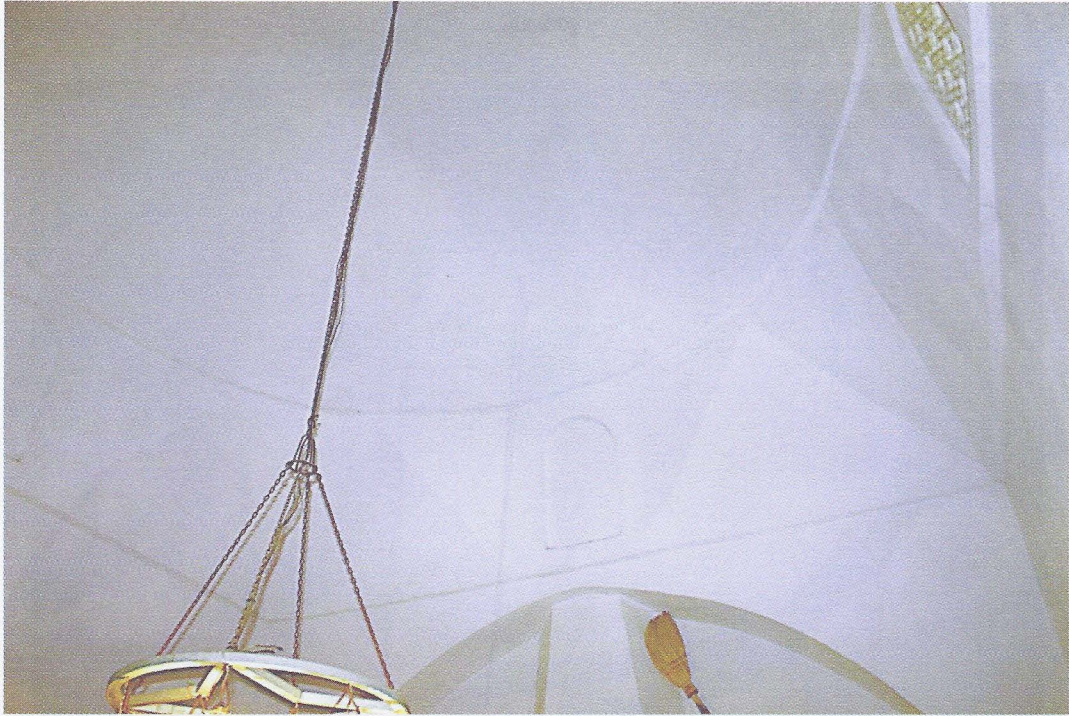


Foto. 16- Amasya Yakub Paşa Zaviyesi, Şeyh odası kubbesi, geçişlerde Türk üçgeni kullanılmıştır.



Foto. 17- Amasya Yakub Paşa Zaviyesi, Derviş hücrelerinin bacalarından görünüş.



Foto. 18- Amasya Yakub Paşa Zaviyesi, Şeyh Odasının dıştan görünüşü.



Foto. 19 - Amasya Yakub Paşa Zaviyesi, Türbenin çift kanatlı, demir kapısı.
