

Geliş Tarihi / Received Date
06.11.2022

Kabul Tarihi / Accepted Date
06.09.2023

Anadolu Taş Tezyinatında “On İki Hayvanlı Türk Takvimi” İle İlişkili Hayvan Tasvirleri: İkonografik Anlamları Üzerine Bir Değerlendirme¹

Depictions of Animals Related to the "Turkish Calendar with Twelve Animals" in Anatolian Stone Decoration: An Evaluation of Their Iconographic Meanings

Halime Özlem ÇABUK²
Sevinç EREN³

Öz

Tabiat ile iç içe yaşayan Orta Asya göçebe toplumu için hayvan önemli bir unsurdur. Günlük hayatlarında karşılaştıkları ve gözlemlene fırsatı buldukları hayvanlar birçok sanat eserinde alegorik bir anlatım aracı olarak karşımıza çıkmaktadır. Sanat eserlerine yansıyan bu tarz “Hayvan Üslubu” olarak adlandırılmıştır. Günlük kullanım eşyalarından ilkel silahlara çeşitli sanat eserlerine işlenen hayvan tasvirleri, Orta Asya toplumunun kültür ve inanç esaslarının izlerini taşımaktadır. Bu doğrultuda, Orta Asya toplumunun günlük hayatında edindiği tecrübe ve hayvanlar arasında kurulan ilişki zamanla takvim unsuruna dönüşmüştür ve On İki Hayvanlı Türk Takvimini geliştirmişlerdir. On İki Hayvanlı Türk Takvimi, on iki yıllık devirden oluşan ve her yılın hayvan adı ile anıldığı bir sistemdir. Bu çalışmada, Erzurum Emir Saltuk Kümbeti, Kayseri Karatay Han, Sivas Gök Medrese ve Niğde Sungurbey Cami taş tezyinatında yer alan ve On İki Hayvanlı Türk Takvimi ile ilişkilendirilen hayvan figürlerinin ikonografisi üzerinde durulmuştur. Yapılar üzerinden, On İki Hayvanlı Türk Takviminde yıl sembolü olan hayvanların tanıtımı yapılarak, Orta Asya etkisi ele alınacaktır.

Anahtar Kelimeler: Orta Asya, Takvim, On İki Hayvanlı Türk Takvimi, Anadolu, İkonografi

Abstract

The animal is an important element for the Central Asian nomadic society, which lives intertwined with nature. The animals they encounter in their daily lives and have the opportunity to observe appear as an allegorical expression tool in many works of art. This style, which is reflected in the works of art, has been called "Animal

¹ Çalışmanın araştırma ve yayın süreci, etik ilkelere uygun şekilde yürütülmüştür. Bu çalışma, Ordu Üniversitesi Sosyal Bilimler Lisansüstü Öğrenci Sempozyumu'nda sunulan özet bildirinin genişletilmiş halidir.

² Yüksek Lisans Öğrencisi, Ordu Üniversitesi Sosyal Bilimler Enstitüsü, Sanat Tarihi Bölümü, Ordu/TÜRKİYE, e-mail: ozlemcabuk2@hotmail.com, ORCID ID: <https://orcid.org/0000-0003-1507-2472>

³ Dr. Öğr. Üyesi, Ordu Üniversitesi Fen-Edebiyat Fakültesi, Sanat Tarihi Bölümü, Ordu/TÜRKİYE, e-mail: sevinceren1970@gmail.com, ORCID ID: <https://orcid.org/0000-0001-5736-6888>



Style". The depictions of animals engraved on various works of art, from everyday use items to primitive weapons, bear the traces of the culture and belief principles of Central Asian society. In this direction, the experience of the Central Asian society in its daily life and the relationship established between animals turned into a calendar element over time and they developed the Turkish Calendar with Twelve Animals. The Turkish Calendar with Twelve-Animals is a system consisting of twelve-year cycles in which each year is referred to by the name of an animal. In this study, the Iconography of the animal figures in the stone decoration of Erzurum Emir Saltuk Mausoleum, Kayseri Karatay Khan, Sivas Gok Madrasah and Nigde Sungurbey Mosque and associated with the Turkish Calendar with Twelve Animals is emphasized. Through the structures, the Central Asian influence will be discussed by introducing the animals that are the symbol of the year in the Turkish Calendar with Twelve Animals.

Keywords: Central Asia, Calendar, Turkish Calendar with Twelve Animals, Anatolian, Iconography

Giriş

Orta Asya toplumu, içinde yaşadığı coğrafyaya ve iklime uygun bir yaşam tarzı geliştirmiştir. Türkler tarafından erken devirlerde hayvancılığa dayalı bir ekonomik faaliyet yürütülmüştür (Koca, 2002: 15-18). Bozkır kültürünün sunduğu imkânlar, insanın doğaya hâkimiyetine ve hayvanlar ile sıkı bir etkileşime girmelerine neden olmuştur. Hayvanların dinsel bir güç imgesi ve koruyucu bir ruh olarak kabul edilmesi, hayvan-ata inancı⁴, hayvanlardan arta kalan kalıntılara saygı gösterilmesi ve hayvanın sahip olduğu gücü kendi yararına kullanma arzusu zamanla hayvan tasvirlerinin sıkça yer aldığı bir sanat üslubunun doğmasına neden olmuştur (Çoruhlu, 2002: 116). Doğada karşılaşılan hayvanların yanı sıra güç, koruyuculuk, tılsım gibi sembolik anlamlar yüklenen efsanevi hayvanlara günlük kullanım eşyalarından ilkel silahlara kadar (Bilici, 1983: 20) birçok eserde yer verilmiştir. Bugün sanat eseri olarak değerlendirilen bu eserlere yansıyan tarz ise "Hayvan Üslubu"⁵ olarak adlandırılmaktadır. Hayvan üslubunun ana doğuş nedeni ise üzerinde yaşanan kültür coğrafyasının sunduğu imkânlar ve dini inanışlardır (Çoruhlu, 2002: 115). Orta Asya Türk sanatında, hayvan üslubuna bağlı olarak gelişim gösteren hayvan figürleri, tek başlarına veya gruplar halinde, durağan veya oldukça hareketli halleri ile son derece gerçekçi veya stilize (Diyarbakirli, 1972: 116) edilerek tasvir edilmiştir. Anadolu Türk İslam sanatında gerek dini ve sivil mimari gerekse küçük el sanatlarında farklı biçimlerde karşımıza çıkan hayvan tasvirlerinde Orta Asya "Hayvan Üslubu"nun izleri açıkça görülmektedir. Türkler özellikle 12. yüzyıldan sonra, Orta Asya'da başlayan ve İran'a kadar uzanan geniş topraklarda sürekli olarak beslenen kültür, inanç ve sanat birikimleri ile Anadolu'da yaşayan yerli halkların kültür ve sanat değerlerini birleştirerek yeni bir sentez meydana getirmiştir. Anadolu taş tezyinatında, kaynağını öncülük ve çağdaş sanat çevrelerinden alan bitkisel, geometrik ve figüratif süsleme kompozisyonları büyük bir ustalık ve ince bir zevk ile oldukça yoğun olarak işlenmiştir. Zengin bir çeşitliliğe sahip olan bu kompozisyonlar Türklerin benimsedikleri dünya görüşlerinin bir yansıması olarak kabul edilebilir

⁴ Orta Asya insanının hayvan ataları ile kurdukları ilişki hakkında ayrıntılı bilgi için ayrıca bkz. (Roux, 2005: 365-390).

⁵ Orta Asya toplumunun yaşadıkları coğrafyaya bağlı olarak gelişen ve inanç esaslarının izlerini taşıyan üslup hakkında ayrıca bkz. (Diyarbakirli, 1972: 114-121; Bilici, 1983: 19-21; Çoruhlu, 1993: 117-119; Alsan, 2017: 1).

(Ögel, 1996: 2-3). Anadolu taş tezyinatında karşımıza çıkan hayvan figürlerinin taşıdığı sembolik anlamlar eski dini inanışlar, Gezegen-Burç, Mitoloji ve On İki Hayvanlı Türk Takvimi ile ilişkilendirilerek açıklanabilir.

On İki Hayvanlı Türk Takvimi

İnsanlık tarihi boyunca Sümer, Mısır, Babil, Asur, Çin gibi antik medeniyetler gezegen ve yıldızların hareketlerini takip etmiş ve evrenin bu döngüsel hareketini takvim unsuruna çevirerek zamanı yönetmeye çalışmışlardır. Güneşin doğup batması, ayın gökyüzündeki evrelerini tamamlaması, mevsimsel dönüşümler (Çağatay, 1978: 106-107; Aksu, 2018: 383-384) ve Nil Nehri taşkınları gibi tekerrür eden olaylar Ay ve Güneş esaslı takvimler ile kayıt altına alınmıştır. Orta Asya Türk toplumu için de savaşlar, göçler, av zamanlarının takibi ve ölü gömme merasimleri⁶ gibi önemli olaylar, zamanı kayıt altında tutma ihtiyacı doğurmuştur. Dolayısıyla hayvanları gözlemleyen ve iyi tanıyan bir toplumun, yılların hayvan adları ile gruplandığı bir takvim kullanması da kaçınılmaz olmuş, bu doğrultuda On İki Hayvanlı Türk Takvimi geliştirilmiştir. Güneş yılı (Turan, 2019: 35) esasına dayanan on iki hayvanlı takvim, Türklerin tarih boyunca kullandığı en eski takvimdir. Orta Asya toplumu doğa ve hayvanlar üzerinde gelişmiş bir bilgiye sahiptir. Orta Asya toplumunun günlük hayatında edindiği tecrübe ve hayvanlar ile kurulan sıkı ilişki zamanla takvim unsuruna dönüşmüştür. Zamanı kayıt altına alma ihtiyacının ötesinde, takvimin döngüsel hareketi ile gelecek yıllarda yaşanacak olaylar hakkında tecrübe sahibi olunmaktadır. On İki Hayvanlı Türk Takvimi, on iki yıllık devirden oluşan ve her yılın hayvan adı ile anıldığı bir sistemdir. On iki yıllık bir devirden oluşan takvimde, her yıl bir hayvan adı ile anılmaktadır. Takvimde yılları oluşturan hayvan adları sırasıyla; *Sıçan, Sığır, Pars, Tavşan, Ejder, Yılan, At, Koyun, Maymun, Tavuk, Köpek ve Domuz*'dur⁷ (Görsel 1) (Turan, 2019: 32-33).

Takvimin menşei konusunda farklı görüşler ileri sürülmüştür. Bazı araştırmacılar, takvimin Çin menşeli bir sistem olduğunu savunurken, bazı araştırmacılara göre ise, on iki hayvanlı takvim Türklerin geliştirdiği kronolojik bir sistemdir. Takvimin Çinlilerin geliştirdiği bir sistem olduğunu savunan Thomsen'a (1935) göre, Türkler, Çinliler ile olan yakın ilişkileri sonucu böyle bir sistem ile karşılaşmıştır. Bazin'e (2011) göre ise, beşinci yıla karşılık gelen ejder, Çinin efsanevi hayvanıdır bu da takvimi Türklerin geliştirdiği sistem olmaktan çıkarmaktadır. Bazin'in (2011) aksine Eberhard (1996), Hunların başkentlerinin "*Ejder Şehri*" olarak anılmasının, ejderin o dönemde bir kült olarak kabul edildiği, dolayısıyla Türklerin böyle bir sisteme sahip olabileceği görüşündedir. Turan (2019) ve Chavannes (2020) ise, on iki hayvanlı takvimin Türklerin geliştirdiği bir sistem olduğu görüşündedir. Chavannes (2020), Hunlarla olan yakın ilişkiler sonucunda takvimin Çinliler tarafından tanındığını ifade eder⁸.

⁶ Ölü gömme merasimi ile mevsimler arasında bir ilişki kurularak defin gerçekleştirilmiştir. Ölüler her zaman defnedilmez, defin işlemlerinin belirli günleri vardır. Bir kişi ilkbaharda veya yazın ölmüşse, sonbahar mevsimi beklenir; bir kişi sonbahar veya kışın ölmüşse, ilkbahar mevsimi beklenirdi. Bkz. (Roux, 1999: 256-257).

⁷On İki Hayvanlı Türk Takvimi'nde yıl sembolü olan hayvanların adları bazı Türk kavimleri arasında ve çeşitli kaynaklarda farklılık göstermektedir. Bkz. (Turan, 2019: 113-115; Tavkul, 2007: 28-42).

⁸ Detaylı bilgi için bkz. (Thomsen, 1935: 90; Bazin, 2011: 126-127; Eberhard, 1996: 77; Turan, 2019; Chavannes, 2020: 35).



Takvimin nasıl ortaya çıktığı ve yıl adlarının hangi sıraya göre oluşturulduğu ile ilgili çeşitli rivayetler vardır. Kaşgarlı Mahmud'un "Divânu Lugâti't-Türk" adlı eserinde geçen rivayete göre: "Türk hakanlarından birisi kendisinden önce yapılan bir savaş hakkında bilgi ister, ulusu savaşın yılı hakkında yanılır. Hakan bu durumun kendinden sonra yaşanmaması için on iki ay sayısınca her yıla bir ad vermek ister. Hakan İhsu nehri civarında ava çıkar ve hayvanların nehre doğru sürülmesini ister. Hayvanlar sıkışınca teker teker suya atlarlar, buna göre sudan geçen ilk hayvan sıçan olur ve senenin başı Sıçan yılı olarak anılır." (Atalay, 1985: 344-345). Bu efsaneye göre sıçandan sonra yıllara sırasıyla adını veren hayvanlar; öküz, pars, tavşan, timsah, yılan, at, koyun, maymun, tavuk, köpek ve domuzdur. Takvimde 5. yıl olan Ejder (Lu), eski yazıtlarda ve çeşitli Türk kavimleri arasında Nek (Timsah), Balık veya Kertenkele olarak geçmektedir (Tavkul, 2007: 28-42).

Divânu Lugâti't-Türk'ten önce, Göktürkler döneminde, takvimin gelişimini tamamladığı ve halk arasında yaygın olarak kullanıldığı, Orhun Yazıtlarında geçen (Kül Tigin Yazıtı, doğu yüzü) şu ifadelerle anlaşılmaktadır: "Kül Tegin koyun yılının on yedisinde öldü, dokuzuncu ayın yirmi yedisinde cenaze merasimini yaptık..." (Orkun, 1994: 53). Bu ifadeye göre yılların hayvan adları ile anıldığı takvimde aylar ise sayılar ile ifade edilmektedir.

Her yılın hayvan adı ile anıldığı on iki yıllık devire "müçel" adı verilir (Biray, 2009: 672). On iki yıllık devir (müçel) tamamlandığında takvim tekrar başa dönmektedir. Buna göre sıçan yılı ile başlayan takvim domuz yılı ile sona ermektedir. Takvimin döngüsel hareketi ile gelecek yıllarda yaşanacak hadiseler hakkında tecrübe sahibi olunmakta ve hayvanın taşıdığı özellikler, yıllara göre yaşanacak olaylara etki etmektedir. Kaşgarlı Mahmud'un verdiği bilgilere göre: "ud yılında, sığırlar birbiri ile dövüştüğünden savaşlar çok olur, yiyeceğin çok olduğu tavuk yılında ise tavuk yemi ararken çöpleri karıştırır talan eder, bunun sonucunda ise o yıl halk arasında kargaşa yaşanır. Timsah ise suda yaşayan bir hayvan olduğu için bu yıl bolluk olur. Bu nedenle Türkler her yıl bir şey yaşanacağına inanmış." (Atalay, 1985: 347).

Takvimde yer alan hayvanların yıllar üzerindeki etkileri şu şekildedir:

Sıçan Yılı: Kışlar uzun ve soğuk geçer. Yağış fazla olduğu için tahıl ve meyve fazladır. Sıçanlar tahıl talan eder, buna göre halk arasında kargaşa ve kavga yaşanacağına inanılmaktadır (1900, 1912, 1924, 1936, 1948, 1960, 1972, 1984, 1996, 2008, 2020, 2032, 2044).

Sığır Yılı: Kışlar soğuk geçer. Sığırlar yapıları gereği birbirleriyle dövüştüğü için bu yıl savaşlarla geçer. Halk arasında fitne ve karışıklık çok olur. Bu yıl hem insanlar hem de hayvanlar için hastalık ve ölümler çok olur (1901, 1913, 1925, 1937, 1949, 1961, 1973, 1985, 1997, 2009, 2021, 2033, 2045).

Pars Yılı: Bu yıl kışlar kısa ve soğuk, yaz ise uzun ve sıcak geçer. Ülkeler arasında karışıklık olur. Halk arasında kargaşa yaşanır. Yiyecek az olur. Deprem çok olur (1902, 1914, 1926, 1938, 1950, 1962, 1974, 1986, 1998, 2010, 2022, 2034, 2046).

Tavşan Yılı: Mevsimler düzenlidir. Yağmurlar çok yağar ve su boldur. Bu yıl meyve ve sebzeler bol olur. Halk arasında adalet ve sükûnet hâkimdir (1903, 1915, 1927, 1939, 1951, 1963, 1975, 1987, 1999, 2011, 2023, 2035, 2047).

Ejder Yılı: Bu yıl yağmur çok yağar ve bolluk olur. Kışları kar çok yağar. Halk arasında fitne ve kargaşa olur (1904, 1916, 1928, 1940, 1952, 1964, 1976, 1988, 2000, 2012, 2024, 2036, 2048).

Yılan Yılı: Kış soğuk ve uzun geçer. Yağmur az yağdığından bu yıl kurak geçer. Tahıl ve meyveler az olur, kıtlık artar. Hastalıklar çoğalır, ölümler artar. Halk arasında fitne, hile ve kargaşa çok olur (1905, 1917, 1929, 1941, 1953, 1965, 1977, 1989, 2001, 2013, 2025, 2037, 2049).

At Yılı: Kış şiddetli geçer. Halk arasında kargaşa çıkar. Bu yılda dört ayaklı hayvanlar arasında hastalık ve ölümler artar (1906, 1918, 1930, 1942, 1954, 1966, 1978, 1990, 2002, 2014, 2026, 2038, 2050).

Koyun Yılı: Kış ılık geçer. Bu yılda yağmur çok yağdığı için su boldur. Meyve ve tahıl çok olur. Halk arasında çıkan karışıklıklar adalet ve sükûnet ile sonlanır (1907, 1919, 1931, 1943, 1955, 1967, 1979, 1991, 2003, 2015, 2027, 2039, 2051).

Maymun Yılı: Kış kısa fakat çok soğuk geçer. Halk arasında fitne, hile ve hırsızlık çok olur. Meyveler afetler sonucu talan olur. Hayvanlar arasında hastalık çoğalır, özellikle at ve deve cinsi arasında hastalık çok olur (1908, 1920, 1932, 1944, 1956, 1968, 1980, 1992, 2004, 2016, 2028, 2040, 2052).

Tavuk Yılı: Kış uzun sürer. Yiyecek çok olur. Tavuklar taneleri ararken yiyeceklerin içini karıştırdığı için, bu yıl halk arasında karışıklık olur. Bu yılda savaşlar, depremler ve hastalıklar çok olur (1909, 1921, 1933, 1945, 1957, 1969, 1981, 1993, 2005, 2017, 2029, 2041, 2053).

Köpek Yılı: Kış soğuk geçer. Halk arasında huzursuzluk ve karışıklıklar yaşanır. İnsanlar ve hayvanlar arasında hastalık ve ölüm artar (1910, 1922, 1934, 1946, 1958, 1970, 1982, 1994, 2006, 2018, 2030, 2042, 2054).

Domuz Yılı: Kışın kar çok olur. Halk arasında düşmanlık artar. Hayvanlar ve insanlar arasında hastalıklar yayılır. Bu yıl hırsızlık çok olur (1911, 1923, 1935, 1947, 1959, 1971, 1983, 1995, 2007, 2019, 2031, 2043, 2055)⁹.

Bu doğrultuda yıllar; kuraklık-bolluk, savaş-barış, kargaşa- sükûnet gibi zıt kavramlarla ilişkilendirilip, uğurlu ve uğursuz yıllar olmak üzere ikiye ayrılmıştır (İsakov, 2013: 169).

Anadolu Taş Tezyinatında “On İki Hayvanlı Türk Takvimi” İle İlişkilendirilen Hayvan Tasvirlerinin İkonografik Anlamlarına Dair Bir Değerlendirme

Anadolu Türk sanatı içerisinde, Türk takvimi ile ilişkilendirilen hayvan figürleri cami, medrese, han ve türbe gibi yapılar üzerinde eksik de olsa tekrarlanarak tasvir edilmiştir. Türk takvimi ile ilişkili hayvan figürlerinin tasvir edildiği ilk örnek, 12. yüzyıla tarihlendirilen Erzurum Emir Saltuk Kümbeti'dir (Görsel 2). Kümbet, altta üçgen alınlıklarla hareketlendirilen sekizgen bir gövde, kasnak ve külâh ile sonlanan bir örtü sisteminden oluşmaktadır. Emir Saltuk Kümbeti, plan ve mimarisi kadar cephesinde yoğunlaşan bezeme programı ile de dikkat çekmektedir. Kümbetin kasnak kısmında, üçgen nişler içerisine yerleştirilen figürler, On İki Hayvanlı Türk Takvimi ile ilişkilendirilir. Nişler içerisinde ejder

⁹ Her yılın bir hayvan ile temsil edildiği takvim, insan karakterinin de belirleyicisi olmuştur. On İki Hayvanlı Türk Takviminin yıllar ve insan karakteri üzerindeki etkisi hakkında ayrıntılı bilgi için bkz. (Turan, 2019: 101-106).



(Görsel 3), tavşan (Görsel 4), kartal (Görsel 5), boynuzları arasında insan başı bulunan bir boğa (Görsel 6) ve bitkisel motiflerden oluşan kompozisyonlara yer verilmiştir.

Diğer örnek ise, Kayseri-Malatya yolu üzerinde bulunan, 1240-1241 tarihli Karatay Han'dır. Han, kuzey-güney doğrultusunda uzanan açık (avlu) ve kapalı mekandan oluşan klasik plan şeması ile abidevi bir yapıdır. Avlu giriş eyvanının solunda (Görsel 7), muhtemelen sonradan türbe olarak düzenlenen, ön kısmı beşik tonoz ile arka kısmı ise yıldız tonoz ile örtülü bir çeşme eyvanı (Görsel 8) yer almaktadır (Denktaş, 2007: 367-369; Yavuz, 2001: 475). Çeşme eyvanı kemerinin üstünde mukarnashlı nişler içerisinde (Görsel 9); ejder, köpek, tavşan, boğa, geyik (Görsel 10), aslan (Görsel 11), fil (Görsel 12), tavuk ve at olmak üzere birbirini tekrar eden hayvan figürleri tespit edilmiştir.

1271 yılına tarihlendirilen ve "Sahibiye Medresesi" olarak da adlandırılan (Sözen, 1970: 40) Sivas Gök Medrese, köşe kuleleri, abidevi taç kapısı ve taç kapının solunda yer alan çeşmesi ile dikkat çeken bir ön cephe düzenlemesine sahiptir. Medrese'nin basık kemerli giriş açıklığının iki köşesinde (Görsel 13), dilimli yapraklar içerisinde, profilden tasvir edilen hayvan başları yer almaktadır (Görsel 14-15-16). Bu tasvirler On İki Hayvanlı Türk Takvimi ile ilişkilendirilmektedir. Dilimli yapraklar içerisinde; aslan, ejder, koyun, at, fil, tavşan, sıçan, boğa ve köpek figürleri kabartılarak işlenmiştir.

Türk takvimi ile ilişkili hayvan figürlerinin tasvir edildiği diğer bir örnek ise, 1335 yılına tarihlendirilen Niğde Sungurbey Cami'dir. Caminin harim kısmına geçiş, kuzey ve doğu cephede açılan iki taç kapı ile sağlanmaktadır. Caminin doğu cephesi, beden duvarına bitişik bir türbe ve çifte minareli¹⁰ taç kapı ile vurgulanmıştır (Görsel 17). Doğü taç kapısı, üzeri çapraz tonoz ile örtülü derin bir eyvan şeklinde düzenlenmiştir. Doğü taç kapının yan duvarlarında bezemeli panolar yer almaktadır (Görsel 18). Panolar dıştan kıvrık dalların uçlarında bitkisel formlara¹¹ dönüşen stilize hayvan tasvirlerinden (Görsel 19) oluşan bir bordür ile kuşatılmıştır. Kaynağını Orta Asya "Hayvan Üslubu"ndan alan ve Anadolu Türk sanatına giren, hayvan figürlerinin bitkisel kıvrım dallar arasında yer alma süreci, Osmanlı dönemine kadar gelişerek devam etmiştir. Panolarda Türk takvimi ile ilişkili sıçan (Görsel 20), boğa, aslan, tavşan (Görsel 21), ejder (Görsel 22), at, maymun, köpek ve koyun figürleri tekrarlanarak tasvir edilmiştir. Takvim hayvanı dışında panolarda ayrıca fil ve balık (Görsel 23) gibi çeşitli hayvan figürlerine yer verilmiştir (Yazar, 2007: 7; Özkarcı, 2001: 59).

Takvimde yılları oluşturan hayvan sembolleri, "Gök" ve "Yer" (Çin'de Ying/Yang) unsuru ile ilişkilendirilebilir. "Gök" unsuru güneş, aydınlık, zafer ve iyilik; "Yer" unsuru ise ay, karanlık, yenilgi ve kötülük ile ilişkili zıt kavramlardır (Çaycı, 2019: 37). Emir Saltuk Kümbeti, Karatay Han, Gök Medrese ve Sungurbey Cami bezeme programında yer alan ve Türk takvimi ile ilişkilendirilen hayvan tasvirlerini, Türk sanatındaki yeri ve ikonografik açıdan değerlendirecek olursak:

Sıçan: Türk sanatında yaygın bir ikonografisinin olmadığı saptanmıştır. Divânü Lugâti't-Türk'te geçen efsaneye göre sudan ilk geçen ve yıla adını veren ilk hayvandır. Kırgız efsanesine göre ise: "*Güneşin doğuşunu gören ilk hayvan takvimde yer alacaktır. Deve ve sıçan arasında bir tartışma başlar. Hayvanlar gün doğumunu bekler, deve uzun boyuna güvenmektedir ancak sıçan akıllılık ederek*

¹⁰ Taç kapının solunda yer alan minare günümüzde yıkılmış durumdadır ve tamamlanmamıştır.

¹¹ Hayvan figürlerinin kıvrım dallar arasında yer alma süreci hakkında detaylı bilgi için ayrıca bkz. (Ögel, 1964: 197, 204-205; Öney, 1992: 34; Gündoğdu, 1993: 197-204; Mülayim, 2015: 169-172).

devenin üzerine tırmanır ve gün doğumunu gören ilk hayvan olarak takvimde yer alır.” (Tavkul, 2007: 38). Efsaneye göre sıçan, çevikliği ve zekası ile yıla adını veren ilk hayvan olmuştur. Sıçan yılı, uğursuz yıllar arasındadır.

Boğa/Sığır: Erken devirlerde boğa alplik başta olmak üzere güç, kudret ve hakimiyet sembolü olmuştur (Çoruhlu, 2000: 242). Anadolu Türk sanatı içerisinde cami, han, kale, türbe gibi yapılarda boğa-insan veya aslan, ejder, kartal gibi çeşitli hayvan figürleri ile tasvir edilmiştir. İki hayvanın aynı kompozisyonda yer alması daha çok iki zıt kavramın birleşimi (ay-güneş, iyilik-kötülük, zafer- yenilgi) olarak kabul edilmektedir. Boğa ve insan figürünün kompozisyonlarda birlikte tasvir edilmesi ise gezegen ve burç birleşimi olarak yorumlanmaktadır (Çaycı, 2019: 61; Öney, 1992: 36, 50). Boğa, hayvan mücadele sahnelerinde genellikle “Yer” unsuruna bağlı olarak, aydınlığa karşı karanlığın, iyiliğe karşı kötülüğün ve zafere karşı yenilginin sembolü olmuştur (Öney, 1970: 87). Boğa/sığır yılı uğursuz yıllar arasındadır. Boğa/sığır yılının, halk arasında karışıklıklarla ve savaşlarla geçtiği, hastalık ve ölümlerin arttığı bir yıl olduğu kabul edilmektedir (Turan, 2019: 101).

Aslan/Pars: Erken devirlerde hakimiyet başta olmak üzere güç, kuvvet ve yiğitlik sembolü olmuştur (Karamağaralı, 1970: 93; Çoruhlu, 2019a: 127) Şamanın yardımcı ruhlarından biri olarak kabul edilen aslan/pars aynı zamanda ruhun göğe ulaşmasında aracı olan “Evren Ağacı”nın da koruyucusudur (Karamağaralı, 1970: 94; Öney, 1992: 40). “Gök” unsuru ile ilişkili olarak aslan, hayvan mücadele sahnelerinde karanlığa karşı aydınlığın, yenilgiye karşı zaferin ve kötülüğe karşı iyiliğin sembolü olmuştur. Aslan/pars yılı uğursuz yıllar arasındadır. Bu yıl savaşlarla ve karışıklıklarla geçen bir yıldır. Yıyeceğin az olması sebebiyle kıtlık yılı olarak kabul edilir (Turan, 2019: 102).

Tavşan: Beyaz tavşan “Gök”, siyah tavşan ise “Yer” unsuru ile ilişkilidir. Buddha’yı temsil eden tavşan, Budist hikayelerinde fedakarlığın sembolü olmuştur. İslamiyetten sonra, yer aldığı çeşitli el yazmalarında tavşan, kurnazlık ve iyi şansın sembolü olmuştur (Çoruhlu, 2019b: 251-257). Tavşan yılı, uğurlu yıllar arasındadır. Bu yıl bolluk, bereket ve adalet yılı olarak kabul edilmektedir (Turan, 2019: 102).

Ejder: Çin kültüründe olduğu kadar Türk kültür ve sanatında da çok geniş bir uygulama alanına sahip olan efsanevi hayvan, erken devirlerde “Gök” ve “Su” unsuruna bağlı olarak bolluk, bereket, kuvvet ve hükümdarlık sembolü olmuştur (Çoruhlu, 2019a: 56-60). Ejderin, yılan ve timsah gibi hayvanların birleşiminden meydana geldiğine inanılır. Güzel mevsimlerde gökte süzülmediği, sonbaharda ise suyun derinliklerinde saklandığı kabul edilir (Esin, 1969: 162). “Yer” unsuru ile ilişkili olarak, sonbaharda suyun derinliklerinde yaşayan ejder, güzel mevsimlerde yeryüzüne çıkar ve yeniden doğuşun sembolü olarak kabul edilir (Çoruhlu, 2019a: 57). Anadolu Türk sanatında çok geniş bir uygulama alanına sahip olan ejder, genellikle çift olarak birbirine düğümlü veya aslan, kartal ve boğa gibi hayvanların kanat ve kuyruk uçlarında, iki zıt kavramın birleşimi olarak bir kompozisyon oluşturmaktadır. Cami, türbe, medrese, mezar taşları yanında küçük el sanatlarında da (dokuma, madeni eserler ve minyatür vb.) tasvir edilen ejderin, erken devirlerdeki alegorik anlatımı Anadolu Türk sanatında devam etmiştir. Uğurlu yıllar arasında yer alan ejder yılı, bolluk ve bereket yılı olarak kabul edilmektedir (Turan, 2019: 103).



Yılan: Şamanın yer altı yolculuğunda yardımcı bir ruhdur. Şaman inancında Erlik¹² ile ilgili bir sembol olarak kabul edilmektedir. Ölülerin yurdu, yer altı tanrısı olan Erlik'in, Türk mitolojisinde simgesi kara yılanıdır. Böylece kara yılan yer altındaki karanlık dünyanın, ölümün ve kötülüğün sembolü olarak kabul edilmiştir (Çoruhlu, 2019b: 277). Uğursuz yıllar arasında yer alan yılan yılı, kuraklık ve kıtlık yılı olarak kabul edilir (Turan, 2019: 103).

At: Bozkır kültüründe atın önemli bir yeri vardır. At, şamanın gökyüzü seyahati sırasında kılavuzu, yardımcı ruhudur. Şaman ayinlerinde tanrıya kurban olarak sunulan hayvanlar arasında yer aldığı kabul edilir (Çoruhlu, 2019b: 25-26). Şaman ayinlerinde, ruhların hapsedildiği ve ruhlarla iletişim kurmak gibi simgesel işlevlere sahip olan bir davul kullanılmaktadır. Şamana yardımcı olan hayvanın derisinden yapılan davulun iskeletinin ise "Evren Ağacı"ndan¹³ yapıldığı kabul edilir. Şamanın yardımcı ruhlarından biri de attır. Şamanın tören sırasında at derisi ile kaplı bir davul çalarken, göğe seyahat ettiğine inanılır. At derisinden yapılan davul, "Gök" ve "Yer"i birleştiren "Evren Ağacı"nın simgesi kabul edilir (Eliade, 1999: 199-205). Kurganlarda ele geçen buluntulardan anlaşılacağı üzere, Türklerin defin merasimlerinde atın önemli bir yeri vardır. İkinci bir dünyanın varlığına olan inanç doğrultusunda, ölen kahramanın atı ile birlikte gömüldüğü ve atın sahibine öteki dünyada hizmet edeceğine inanılır (Berkli, 2007: 67-68; Çoruhlu, 2016: 422-427). Kurganlarda ele geçen buluntulara göre, atların yeleleri ve kuyruklarının kesilerek¹⁴ veya düğümlenerek kurganlara koyulduğu tespit edilmiştir. Atların yeleleri ve kuyruklarının kesilmesi yas alameti olarak kabul edilmektedir (Ögel, 2020: 69). Buna göre sahibi ölen atın ayrıcalık kazanarak hemen gömülmediği, atın kuyruğunun sahibinin mezarına yiğitlik ve savaş sembolü olarak asıldığı kabul edilmektedir (Çoruhlu, 2019b: 29-30). Eski Türk metinlerinde, kahramanın atı ona eşlik eden sadık bir dost, sahibi kadar cesur ve cesaretinden dolayı takdir edilen bir kahramandır (Esin, 2004: 262). Erken devirlerde yas, ölüm ve yiğitlik sembolü olan at, yer aldığı eski metinlerde taht, hükümdarlık, dostluk, kahramanlık ve cesaretin sembolüdür. At yılında, halk arasında fitne ve kargaşa yaşanacağına inanılmaktadır (Turan, 2019: 104).

Koyun: Şamanların tanrıya kurban sunduğu hayvanlar arasında yer alan koyun, kötü ruhlara karşı koruyucu bir sembol¹⁵ olmuştur. Pazırık kurganlarından çıkarılan eşyalar üzerinde yer alan koyun/koç/keçi tasvirleri, başka bir hayvan ile mücadele halinde tasvir edilmiştir. Koyun, hayvan mücadele sahnelerinde "Yer" unsuru ile ilişkili olarak karanlık, yenilgi ve kötülüğün sembolüdür (Çoruhlu, 2019b: 211-213). Hayvancılığa dayalı bir ekonomiye sahip olan Orta Asya toplumu için koyun önemli bir hayvandır. Günlük hayatlarında yakından gözlemledikleri koyun, takvimde koyun yılının simgesi olmuştur. Uğurlu yıllar arasında yer alan koyun yılı, bolluk, iyilik ve sükunet yılı olarak kabul edilmektedir (Turan, 2019: 104).

Maymun: Hint kültürü ve mitolojisinde daha çok yer alan maymun, Türkler tarafından Budizm inancı ile tanınmıştır (Çoruhlu, 2000: 247; Çelik, 2008: 5). Türk sanatında yaygın bir ikonografisinin olmadığı

¹² Yer altı tanrısı Erlik hakkında detaylı bilgi için bkz. (İnan, 1986: 14-41).

¹³ Davulun iskeletinin kayın ağacından yapıldığı kabul edilir. Şamanların ayinleri sırasında tırmandığı kayın ağacı "Evren Ağacı"nın temsil etmektedir. Bkz. (Eliade, 1999: 10).

¹⁴ "Dullama" adı verilen atın kuyruğunu kesme geleneği hakkında detaylı bilgi için bkz. (Ögel, 2000: 199-200).

¹⁵ Erken devirlerde özellikle koyun ve koç cinsi hayvanlar ölüm ve öteki dünya ile ilişkili sembolik anlamlara sahiptir. Özellikle de erken devir mezar külliyelerinde, koruyucu bir ruh simgesi olarak koyun ve koç şeklinde işlenen heykeller karşımıza çıkmaktadır. 13. yüzyıldan sonra ise Doğu Anadolu bölgesinde koyun, koç ve at formundaki mezar taşları ile eski gelenek yaşatılmaktadır. Detaylı bilgi için ayrıca bkz. (Çay, 1983; Danık, 1990; Karamağaralı, 1992: 35-38; Berkli, 2011: 235-246).

tespit edilmiştir. Erken devirlerde maymun tasvirlerine fresko ve minyatürlerde yer verilmiştir. Maymun yer aldığı hikayelerde genellikle çevik, cesur ve yardımseverlik gibi kavramların sembolü olarak kabul edilmektedir (Çoruhlu, 2019b: 241-243). Maymun yılı, uğursuz yıllar arasındadır. Maymun yılının kargaşa, kavga ve hırsızlıklarla geçtiği kabul edilmektedir (Turan, 2019: 104).

Tavuk/Horoz: Şamanların ayinleri sırasında tanrıya kurban sunduğu hayvanlar arasında yer almaktadır (Karamağaralı, 1970: 92; Yazar & Dündar, 2000: 215). Pazırık kurganlarından çıkarılan eşyalar ve lahitler üzerinde tasvir edilen tavuk/horoz, kötü ruhlara karşı koruyucu bir simgedir (Çoruhlu, 2006: 152). Birçok kültür gün doğumu ve tavuk/horoz arasında bir bağ kurmuştur. Tavuk/horoz ötüşüyle karanlığı aydınlığa kavuşturan, güneşin doğuşu ve aydınlık sembolüdür (Yazar & Dündar, 2000: 213-215). Tavuk/horoz yılı, uğursuz yıllar arasında yer almaktadır. Tavuk/horoz yılının kargaşa ve karışıklık ile geçtiğine inanılır (Turan, 2019: 105).

Köpek: Türklerin milli sembolü olarak kabul edilen kurt kadar kutsal bir hayvan değildir. Güçsüz şamanların yardımcı ruhu ve şekline büründüğü hayvan köpektir (Eliade, 1999: 117). Türkler tarafından kötü şamanların temsili olarak kabul edildiği için köpeklere olumsuz anlamlar yüklenmiştir. Şamanların ayinleri sırasında tanrılarına kurban ettikleri hayvanlardan biri olan köpek, ölümün sembolü olarak kabul edilmektedir. İslamiyetten sonra, erken devirlerdeki olumsuz anlamlarından kurtulan köpek, ava yardımcı bir hayvan olarak yer aldığı hikayelerde dostluk, bağlılık ve sadakatin sembolü olarak kabul edilir (Çoruhlu, 2019b: 231-234). Köpek yılı uğursuz bir yıl olarak kabul edilmektedir. Köpek yılında, halk arasında fitne, kargaşa ve düşmanlığın arttığına inanılmaktadır. Bu yıl, salgın hastalıklar yüzünden ölümlerin arttığı kabul edilmektedir (Turan, 2019: 105).

Domuz: Çin kültüründe önemli bir hayvan olan domuz, Çinliler ile olan yakın ilişkiler sonucunda Orta Asya toplumu tarafından tanınmış ve takvimde domuz yılı sembolü olmuştur. Türk sanatında yaygın bir ikonografisinin olmadığı saptanmıştır. Domuz yılı, uğursuz bir yıl olarak kabul edilmektedir. Domuz yılı, kargaşa, kavga ve savaşlarla geçer. Domuz yılında salgın hastalıkların ve ölümlerin arttığına inanılmaktadır (Turan, 2019: 105).

Türk sanatında özellikle sıçan, maymun ve domuzun yaygın bir ikonografisinin olmadığı saptanmıştır. Buna karşın özellikle ejder, boğa ve aslan gibi hayvanlar İslamiyetten önceki bolluk, bereket, güç, kuvvet ve hükümdarlık gibi sembolik anlamlarına bağlı kalınarak Türk sanatında yaygın bir uygulama alanı bulmuştur. Yapıların bezeme programında, Türk takvimi ile ilişkilendirilen figürlerin dışında ayrıca kartal, geyik, fil gibi hayvan figürlerine de yer verilmiştir. Kartal, erken devirlerde şamanın koruyucu ruhlarından biridir (Alsan, 2017 : 93-94). Gökyüzünün hakimi olarak kabul edilen kartal, “Gök” unsuru ile ilişkili olarak yer aldığı hayvan mücadelesinde güneş, aydınlık, zafer ve iyilik gibi kavramların sembolü olmuştur (Çoruhlu, 2019a: 91; Alsan, 2017: 107). Erken devirlerde hükümdarlık, güç, kuvvet ve adalet sembolü olarak kabul edilmiştir. Kartalın taşıdığı sembolik anlamlar İslamiyetten sonra da devam etmiştir. Anadolu Selçuklu’da özellikle mimari bezemede tek ve çift başlı kartal figürlerinin kuvvet, kudret, koruyucu bir tılsım ve aydınlık sembolü olarak yer aldığı görülmektedir (Öney, 1992: 43). Geyik, şamanın ayinler sırasında kılığına büründüğü ruhlardan biridir. Geyik, çoğu kez başka bir hayvan ile mücadele halinde tasvir edilmiştir. Mücadele sahnelerinde karşısındaki hayvana karşı mağlup olan geyik karanlık, yenilgi ve kötülük gibi olumsuz kavramların sembolü



olmuştur. Pazırık kurganlarında ele geçen masklar, geyiğin erken devirlerde totem olarak kabul edildiğinin göstergesidir (Çoruhlu, 2019b: 159-161). Takvim hayvanı dışında kompozisyonlarda yer alan bir diğer figür ise fildir. Türk sanatında yaygın bir ikonografisinin olmadığı saptanmıştır. Türkler tarafından Budizm inancı ile tanınmıştır. Türk sanatında fil tasvirlerine Uygur freskolarında yer verilmiştir (Çoruhlu, 2019b: 141-142).

Bazı araştırmacılar, özellikle mimari bezemede eksik de olsa tasvir edilen figürleri, On İki Hayvanlı Türk Takvimi ile ilişkilendirir¹⁶. Ünal'a (1982) göre ise, Karatay Han ve Sivas Gök Medrese bezeme programında yer alan hayvan tasvirleri, erken devirlerdeki hayvan takvimi ile olan ilişkisinin ötesinde birer süsleme unsurlarıdır. Yazar'a (2007) göre ise, Sivas Gök Medrese ve Niğde Sungurbey Cami bezeme programında, takvim hayvanı dışında figürlerin yer alması bir soru işaretidir. Yazar (2007), kıvrım dallar içerisinde tasvir edilen ve bitkisel formlara dönüşen hayvan figürlerini, "Vakvak" (Görsel 24) adı verilen bir üslupla açıklar¹⁷.

Sonuç

Bu çalışmada, Erzurum Emir Saltuk Kümbeti, Kayseri Karatay Han, Sivas Gök Medrese ve Niğde Sungurbey Cami bezeme programında yer alan hayvan figürlerinin ikonografik anlamlarına dair bir değerlendirme yapılmıştır. Yapılar üzerinde yer alan hayvan figürlerini kendi içlerinde birtakım benzerlik ve farklılıklarına göre değerlendirecek olursak; Erzurum Emir Saltuk Kümbeti'nde, üçgen nişler içerisinde yer alan, birbirine gövdeden düğümlü ejderler, tavşan, boğa ve kartal figürleri kabartma halinde tasvir edilmiştir. Kayseri Karatay Han bezeme programında yer alan ejder, köpek, tavşan, boğa, geyik, aslan, fil, tavuk ve at olmak üzere birbirini tekrar eden hayvan figürleri ise tek başlarına ve hareketli bir şekilde tasvir edilmiştir. İslamiyetten önceki hayvan mücadele sahnelerinde gruplar halinde ve oldukça hareketli halleri ile karşımıza çıkan hayvan figürleri ile benzerliklerinden bahsetmek mümkündür. Sivas Gök Medrese bezeme programında, dilimli yapraklar içerisinde ve profilden tasvir edilen aslan, ejder, koyun, at, fil, tavşan, sıçan, boğa ve köpek figürleri kabartılarak işlenmiştir. Niğde Sungurbey Cami bezeme programında yer alan ve Türk takvimi ile ilişkilendirilen sıçan, boğa, aslan, tavşan, ejder, at, maymun, koyun ve köpek figürlerinin yanı sıra balık ve fil gibi hayvan figürlerinin bazı uzuvlarının "S" şeklinde kıvrımlara dönüşerek gerçeklikten uzak yeni bir form kazanması dikkat çeker. Emir Saltuk Kümbeti, Karatay Han, Sivas Gök Medrese ve Niğde Sungur Bey Cami bezeme programında yer alan ejder figürlerini tasvir açısından değerlendirecek olursak sivri kulakları, badem gözleri ve iki yana kıvrılarak açılan ağızları ile ortak bir özellik yansıtırlar. Karatay Han, Sivas Gök Medrese ve Niğde Sungurbey Cami bezeme programında yer alan boğa figürleri tek başlarına, hareket halinde veya durağan halleri ile tasvir edilmiştir. Emir Saltuk Kümbeti bezeme programında yer alan boğa figürü ise, boynuzları arasında yer alan bir insan başından meydana gelen kompozisyon ile karşımıza çıkmaktadır.

¹⁶Mimari bezemede yer alan hayvan figürlerini On İki Hayvanlı Türk Takvimi ile ilişkilendiren araştırmacılar için bkz. (Öney, 1992: 48; Özkarcı, 2001: 59; Aslanapa, 2007: 91,99; Önkal, 2015: 31).

¹⁷ On iki hayvanlı takvim ile ilişkilendirilen bu kompozisyonlar farklı bir görüşe göre, Şamanizm, Burç veya takvim hayvanlarıyla ilişkili olmayıp, Vakvak adı verilen bir ağacın üsluplaştırmalar mimari bezemeye aktarılan örnekleri olduğu ileri sürülmüştür. Vakvak Üslubu hakkında ayrıntılı bilgi için bkz. (Yazar, 2007).

İnsanlık tarihi boyunca göç, savaş ve ticaret gibi çeşitli etkileşimler sonucunda toplumların kültür, inanç ve sanat değerleri farklı coğrafyalara taşınmıştır. Bunun sonucunda ise dini, kültürel ve sanatsal birikimler harmanlanarak ortak bir dil oluşturulmuştur. Orta Asya kültürünün etkisi ile Anadolu Türk İslam sanatına giren hayvan tasvirleri de bu ortak dillerden biridir. İslamiyet öncesi erken devir Türk sanatında, bozkır kültürünün önemli bir unsuru olan hayvanlar, gerek natüralist gerekse stilize biçimleriyle birçok eserde tasvir edilmiştir. Halı-kilim dokumaları, keçe yaygılar, ilkel silahlar ve at koşum takımları gibi birçok taşınabilir esere işlenen hayvan tasvirleri, estetik kaygının ötesinde daha çok Şamanizm inancına bağlı imgeler olarak karşımıza çıkmaktadır. Türklerin İslamiyet'i kabulünden sonrasında ise, Anadolu Selçuklu ve Beylikler dönemine ait cami, türbe, medrese, mezar taşları yanı sıra küçük el sanatlarında (dokuma, madeni eserler ve minyatür vb.) karşımıza çıkan hayvan tasvirleri, erken devirlerde sahip olduğu bazı olumsuz anlamlarından ayrılarak yaygın bir şekilde kullanılmışlardır. Hayvan figürlerinin taşıdığı sembolik anlamlar değerlendirilirken meydana geldiği dönemin şartları ve geçirdiği etkileşimlerin yanı sıra yeniden yorumlandığı toplumun sahip olduğu dini inanış ve kültürel-sanatsal çevresi de göz önünde bulundurulmalıdır. Sonuç olarak, Anadolu taş tezyinatında "On İki Hayvanlı Türk Takvimi" ile ilişkilendirilen hayvan tasvirleri de zaman içerisinde takvimsel niteliğinden daha çok, kadim atalarımızdan kalan geleneğin devamı niteliğinde izlerini hâlâ sürdürmektedir.

Yazar Katkıları

Çalışmaya 1. Yazar: %50, 2. Yazar: %50, oranında katkı sağlamıştır.

Çıkar Çatışması Beyanı

"Anadolu Taş Tezyinatında "On İki Hayvanlı Türk Takvimi" İle İlişkili Hayvan Tasvirleri: İkonografik Anlamları Üzerine Bir Değerlendirme" başlıklı makalemiz ile ilgili herhangi bir kurum, kuruluş, kişi ile mali çıkar çatışması yoktur ve yazarlar arasında da herhangi bir çıkar çatışması bulunmamaktadır.

Kaynakça

Aksu Tezcan, B. (2018). "Sekizinci Yüzyıldan Günümüze Takvimlerimiz". *Uluslararası Türk Lehçe Araştırmaları Dergisi (TÜRKLAD)*, 2, s. 382-413.

doi:<https://doi.org/10.30563/turklad.426107>

Alsan, Ş. S. (2017). *Türk Mimari Süsleme Sanatında İkonografik Figürler*. Ankara: Gece Kitaplığı.

Atalay, B. (1985). *Divanü Lügat-it-Türk Tercümesi*. Ankara: Türk Tarih Kurumu Yayınları.

Bazin, L. (2011). *Eski Türk Dünyasında Kronoloji Yöntemleri*. (V. Köken, Çev.) Ankara: Türk Dil Kurumu Yayınları.

Berkli, Y. (2007). "At Sembolizminin Türk Defin Geleneğindeki İzleri". *Ekev Akademi Dergisi*(30), s. 65-74.



- Berкли, Y. (2011). "Anadolu'daki Koyun, Koç ve At Heykel Biçimli Mezartaşlarında Görülen Damgalar: Kökenleri, Sanat Tarihindeki Yer ve Önemleri". *EKEV Akademi Dergisi*(46), s. 235-246.
- Bilici, K. (1983). "Anadolu Taş Tezyinatında HAYVAN ÜSLUBU (Erken Devir Örnekleri Üzerine Bir Deneme)". *Sanat Tarihi Dergisi*, 2(2), s. 19-27.
<https://dergipark.org.tr/tr/pub/std/issue/16505/172335> adresinden alındı
- Biray, N. (2010). "12 Hayvanlı Türk Takvimi-Zamana ve İnsana Hükmetmek-". *A.Ü. Türkiyat Araştırmaları Enstitüsü Dergisi*, 15(39), s. 671-682.
<https://dergipark.org.tr/tr/pub/ataunitaed/issue/2878/39667> adresinden alındı
- Chavannes, E. (2020). *On İki Hayvanlı Türk Takvimi*. (M. Daş, Çev.) İstanbul: Selenge Yayınları.
- Çağatay, N. (1978). "Eski Çağlardan Bu Yana Zaman Ölçümü ve Takvim". *Ankara Üniversitesi İlahiyat Fakültesi Dergisi*, 22(1-2), s. 105-138.
<https://dergipark.org.tr/tr/pub/auifd/issue/71541/1151271> adresinden alındı
- Çay, A. (1983). *Anadolu'da Türk Damgası Koç Heykel-Mezar Taşları ve Türkler'de Koç-Koyun Meselesi*. Ankara: Türk Kültürünü Araştırma Enstitüsü.
- Çaycı, A. (2019). *Anadolu Selçuklu Sanatında Gezegen ve Burç Tasvirleri*. Konya: Palet Yayınları.
- Çelik, A. (2008). "Sungurbey Camii (Niğde) Doğu ve Kuzey Taç Kapılarındaki Figürlerin İkonografik Değerlendirilmesi". *Sanat Dergisi*, 0(13), s. 1-16.
<https://dergipark.org.tr/tr/pub/ataunigsfd/issue/2601/33467> adresinden alındı
- Çoruhlu, Y. (1993). "İslamiyetten Önceki Türk Sanatı'nda Hayvan Mücadele Sahneleri". *"Sanat Tarihinde İkonografik Araştırmalar" Güner İnal'a Armağan*, s. 117-141.
- Çoruhlu, Y. (2000). "Türk Hayvan Takvimi". *M. Uğur Derman Armağanı Altmışbeşinci Yaşı Münasebetiyle Sunulmuş Tebliğler*, s. 221-253.
- Çoruhlu, Y. (2001). "At ve Koç/Koyun Şekilli Mezar Taşlarının Sembolizmi". *Toplumsal Tarih*(94), s. 35-42.
- Çoruhlu, Y. (2002). "Hun Sanatı". *Türkler* (Cilt 4, s. 81-124). Ankara: Yeni Türkiye Yayınları.
- Çoruhlu, Y. (2006). *Türk Mitolojisinin Ana Hatları*. İstanbul: Kabalcı Yayınevi.
- Çoruhlu, Y. (2016). *Eski Türklerin Kutsal Mezarları Kurganlar-Orta ve İç Asya'nın Erken Devir Türk Mezar Mimarisi Üzerine Bir Deneme-*. İstanbul: Ötüken Neşriyat.
- Çoruhlu, Y. (2019a). *Türk Sanatında Hayvan Sembolizmi I*. İstanbul: Ötüken Neşriyat.
- Çoruhlu, Y. (2019b). *Türk Sanatında Hayvan Sembolizmi II*. İstanbul: Ötüken Neşriyat.
- Danık, E. (1990). *Koç ve At Şeklindeki Tunceli Mezar Taşları*. Ankara: Türk Kültürünü Araştırma Enstitüsü Yayınları .

- Denktaş, M. (2007). "Karatay Hanı". *Anadolu Selçuklu Dönemi Kervansarayları* (s. 359-379). Ankara: T.C. Kültür ve Turizm Bakanlığı Yayınları.
- Diyarbakirli, N. (1972). *Hun Sanatı*. İstanbul: Milli Eğitim Basımevi.
- Eberhard, W. (1996). *Çin'in Şimal Komşuları*. (N. Uluğtuğ, Çev.) Ankara: Türk Dil Kurumu Yayınları.
- Eliade, M. (1999). *Şamanizm*. (İ. Birkan, Çev.) Ankara: İmge Kitabevi.
- Esin, E. (1969). "Evren (Selçuklu Sanatı Evren Tasvirinin Türk İkonografisinde Menşeleri)". *Selçuklu Araştırmaları Dergisi*(1), s. 161-182.
http://isamveri.org/pdfs/bv/DOO113/1969/1969_ESINE.pdf adresinden alındı
- Esin, E. (2004). *Orta Asya'dan Osmanlı'ya Türk Sanatında İkonografik Motifler*. İstanbul: Kabalıcı Yayınevi.
- Gündoğdu, H. (1993). "İkonografik Açından Türk Sanatında Rumi ve Palmetler". *Sanat Tarihinde İkonografik Araştırmalar" Güner İnal'a Armağan*, s. 197-211.
- İnan, A. (1986). *Tarihte ve Bugün Şamanizm Materyaller ve Araştırmalar*. Ankara: Türk Tarih Kurumu Basımevi.
- İsakov, A. (2013, Temmuz). "Kırgızlarda ve Moğollarda On İki Hayvanlı Takvim (VI.-XV. Yüzyıllar Arası)". *Trakya Üniversitesi Edebiyat Fakültesi Dergisi*, 3(6), s. 161-172.
<https://dergipark.org.tr/tr/pub/trkede/issue/13299/495878> adresinden alındı
- Karamağaralı, B. (1970). "Sivas ve Tokat'taki Figürlü Mezar Taşlarının Mahiyeti Hakkında". *Selçuklu Araştırmaları Dergisi II*, s. 75-103.
- Karamağaralı, B. (1992). *Ahlat Mezar Taşları*. Ankara: Kültür Bakanlığı Yayınları.
- Koca, S. (2002). "Eski Türklerde Sosyal ve Ekonomik Hayat". *Türkler* (Cilt 3, s. 8-53). içinde Ankara: Yeni Türkiye Yayınları.
- Mülayim, S. (2015). *Değişimin Tanıkları-Türk Sanatında İkonografik Dönüşümler*. İstanbul: Kaknüs Yayınları.
- Mülayim, S. (2016). "İlhanlı Dönemi Anadolu Plastikinde Asya Çağrışımları". *Selçuklu Medeniyeti Araştırmaları Dergisi*(1), s. 275-295.
<https://dergipark.org.tr/tr/pub/sema/issue/27099/281303> adresinden alındı
- Orkun, H. N. (1994). *Eski Türk Yazıtları*. Ankara: Türk Dil Kurumu Yayınları.
- Ögel, B. (2000). *Türk Kültür Tarihine Giriş* (Cilt 6). Ankara: T.C. Kültür Bakanlığı Yayınları.
- Ögel, B. (2020). *İslamiyetten Önce Türk Kültür ve Tarihi*. Ankara: Türk Tarih Kurumu Yayınları.
- Ögel, S. (1962). "Selçuk Sanatında Çift Gövdeli Aslan". *Bellekten*, 26(103), s. 529-538.
<https://belleten.gov.tr/tam-metin-pdf/3146/tur> adresinden alındı



- Ögel, S. (1964). "Anadolu Selçuklu Sanatının Önemli Bir Kaynağı: Gazne Sanatı". *Türk Kültürü Araştırmaları*(2), s. 197-205.
- Ögel, S. (1996). *Anadolu Selçuklularının Taş Tezyinatı*. Ankara: Türk Tarih Kurumu Yayınları.
- Öney, G. (1968). "Anadolu Selçuk Sanatında Balık Figürü". *Sanat Tarihi Yıllığı*(2), s. 142-168.
<https://dergipark.org.tr/tr/pub/iusty/issue/34471/381807> adresinden alındı
- Öney, G. (1969). "Anadolu Selçuklu Sanatında Ejder Figürleri". *Bellekten*, 33(130), s. 171-192.
<https://dergipark.org.tr/tr/pub/ttkbelleten/issue/73107/1193855> adresinden alındı
- Öney, G. (1970). "Anadolu Selçuk Mimarisinde Boğa Kabartmaları". *Bellekten*, 34(133), s. 83-100.
<https://belleten.gov.tr/tam-metin-pdf/3359/tur> adresinden alındı
- Öney, G. (1992). *Anadolu Selçuklu Mimari Süslemesi ve El Sanatları*. Ankara: Türkiye İş Bankası Kültür Yayınları.
- Önkal, H. (2015). *Anadolu Selçuklu Türbeleri*. Ankara: Atatürk Kültür Merkezi Yayınları.
- Özkarıcı, M. (2001). *Niğde'de Türk Mimarisi*. Ankara: Türk Tarih Kurumu Yayınları.
- Roux, J. P. (1999). *Altay Türklerinde Ölüm*. (A. Kazancıgil, Çev.) İstanbul: Kabalcı Yayınevi.
- Roux, J. P. (2005). *Orta Asya'da Kutsal Bitkiler ve Hayvanlar*. (A. Kazancıgil, & L. Arslan, Çev.) İstanbul: Kabalcı Yayınevi.
- Sözen, M. (1970). *Anadolu Medreseleri Selçuklu ve Beylikler Devri* (Cilt 1). İstanbul: İTÜ Mimarlık Fakültesi.
- Şaman Doğan, N. (2013). "Niğde'deki Türk Dönemi (13.-15. Yüzyıl) Yapılarında Taç Kapı-Mihrap Tasarımı ve Bezeme İlişkisi". *Edebiyat Fakültesi Dergisi*, 30(1), s. 115-139.
<https://dergipark.org.tr/tr/pub/huefd/issue/41216/501959> adresinden alındı
- Tavkul, U. (2007). "Kültürel Etkileşim Açısından On İki Hayvanlı Türk Takviminin Yayılışı". *Modern Türklük Araştırmaları Dergisi*, 4(1), s. 25-45.
- Thomsen, W. (2010). "Moğolistan'daki Türkçe Kitabeler". *Türkiyat Mecmuası*, 3(0), s. 81-118.
- Turan, O. (2019). *On İki Hayvanlı Türk Takvimi*. İstanbul: Ötüken.
- Ünal, R. H. (1982). *Osmanlı Öncesi Anadolu Türk Mimarisinde Taçpılar*. İzmir: Ege Üniversitesi Edebiyat Fakültesi Yayınları.
- Yavuz, Ş. (2001). "Karatay Hanı". *TDV İslam Ansiklopedisi*, 24, s. 474-475.
- Yazar, T. (2007). "Ortaçağ Anadolu Türk Mimari Bezemesinde Vakvak Üslubu". *Bilig*(42), s. 1-33.
- Yazar, T., & Dündar, A. (2000). "Türk-İslam Sanatında 'Horoz' İkonografisi". *Kök Sosyal ve Stratejik Araştırmalar Dergisi*, 2(1), s. 213-235.

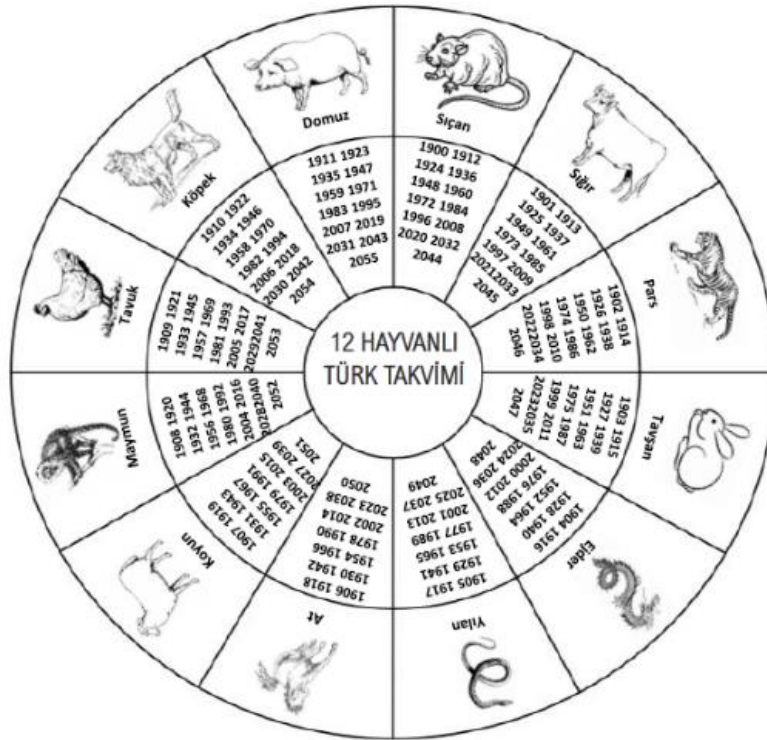
Extended Abstract

The animal is an important element for the Central Asian nomadic society living in proximity to nature. The animals they encounter in their daily lives and can observe appear as allegorical means of expression in many works of art. Central Asian society has developed a lifestyle appropriate to the geography and climate in which it lives. In the early periods, an economic activity based on animal husbandry was carried out by the Turks. The idea of domesticating and breeding the animals to which they have attached their whole lives has provided an opportunity to form a very close bond with animals and to recognize the power that animals possess. The fact that society, in which humans and animals have such a close relationship with each other, accepts animals as an image of religious power and a protective spirit, and the desire to use the power of the animal for its own benefit, has led to the emergence of an art style in which animal depictions are frequently included in time. In early Turkish art, animals, an important element of steppe culture, were depicted in many works in both naturalistic and stylized forms. The animal depictions engraved on many portable works such as carpet-rug weavings, felt bows, primitive weapons and horse harnesses appear as images more connected to the belief in shamanism than aesthetic concerns. In addition to the animals encountered in nature, this style, which is reflected in many works from daily use items to primitive weapons, is called "Animal Style", which depicts legendary animals with symbolic meanings such as power, protection, and talismans. The main reason for the birth of the animal style is the opportunities and religious beliefs offered by the cultural geography on which it is lived. As a result of various interactions such as migration, war and trade throughout human history, the culture, belief, and art values of societies have been carried to different geographies. As a result, religious, cultural, and artistic accumulations were blended, and a common language was formed. With the influence of Central Asian culture, animal depictions that entered Anatolian Turkish Islamic art are one of these common languages. The traces of the Central Asian "Animal Style" are clearly seen in the animal depictions that appear in different forms in Anatolian Turkish Islamic art, both in religious and civil architecture and in small handicrafts. It has created a new synthesis by combining the culture, faith and art accumulations that started in Central Asia and were constantly fed in the vast lands extending to Iran with the cultural and artistic values of the indigenous peoples living in Anatolia. In Anatolian stone decoration, vegetative, geometric, and figurative ornamental compositions, which have their origin in pioneering and contemporary art circles, have been processed intensively with great mastery and fine taste. These compositions, which have a rich diversity, can be considered as a reflection of the worldviews adopted by the Turks. The symbolic meanings of the animal figures that appear in the Anatolian stone decoration can be explained by associating them with Shamanism, Planet-Sign, Mythology, and the Turkish Calendar with Twelve Animals. Central Asian society has a broad knowledge of nature and animals. The experience of Central Asian society in its daily life and the close relationship established with animals have turned into calendar elements over time. For the Central Asian Turkish community, important events such as wars, migrations, tracking hunting times and burial ceremonies created the need to keep time recorded. Therefore, it was inevitable for a society that observes and knows animals well to use a calendar in which the years were grouped with animal names, and the Turkish Calendar with Twelve Animals was developed in this direction. Beyond the need to record time, the cyclical movement of the calendar provides experience of events that will take place in the coming years. The Turkish Calendar with Twelve Animals is a system consisting of twelve-year cycles and each year is referred to by the name of the animal. In the calendar, which consists of a twelve-year cycle, each year is referred to by the name of an animal. The names of the animals that make up the years in the calendar are respectively, rat, bull, lion, rabbit, dragon, snake, horse, sheep, monkey, chicken, dog and pig. In this study, the iconography of the animal figures in the stone decoration of Erzurum Emir Saltuk Mausoleum, Kayseri Karatay Khan, Sivas Gok Madrasah and Nigde Sungurbey Mosque and associated with the Turkish Calendar with Twelve Animals was emphasized. Animal figures associated with the Turkish calendar are depicted on the structures, albeit incompletely repeated. Animal figures, which appear as an allegorical narrative tool on the structures, have been



widely used in the early periods by separating from some of their negative meanings. When evaluating the symbolic meanings of animal figures, the conditions of the period in which they occurred and the interactions they underwent, as well as the religious belief and cultural-artistic environment of the society in which they were reinterpreted, should be taken into consideration. As a result, the animal depictions associated with the "Turkish Calendar with Twelve Animals" in the Anatolian stone decoration still maintain their traces over time as a continuation of the tradition left by our ancient ancestors rather than their calendar nature.

Görseller



Görsel 1: On İki Hayvanlı Türk Takvimi



Görsel 2: Erzurum Emir Saltuk Kümbeti



Görsel 3: Emir Saltuk Kümbeti, Niş İçerisinde Birbirine Düğümlü Ejder Figürü



Görsel 4: Emir Saltuk Kümbeti, Niş İçerisinde Yer Alan Tavşan Figürü



Görsel 5: Emir Saltuk Kümbeti, Niş İçerisinde Yer Alan Kartal Figürü

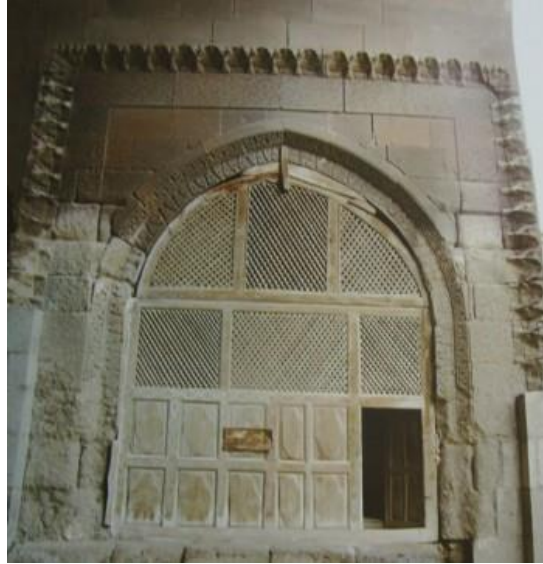


Görsel 6: Emir Saltuk Kümbeti, Boynuzları Arasında İnsan Başı Bulunan Boğa Figürü



Görsel 7: Karatay Han Avlu Giriş Eyvanı

(<https://www.kayserigezi.net/kayseri-tarihi-yerler/karatay-kervansarayi-117>)



Görsel 8: Karatay Han Çeşme Eyvanı

(<http://www.turkishhan.org/karatay.htm>)



Görsel 9: Karatay Hanı, Mukarnashlı Nişler İçerisinde Yer Alan Hayvan Figürleri

(<https://www.kayserigezi.net/blog/karatay-han-3861>)



Görsel 10: Karatay Hanı, Mukarnashlı Nişler İçerisinde Yer Alan Geyik Figürü Detay



Görsel 11: Karatay Hanı, Mukarnashlı Nişler İçerisinde Yer Alan Aslan Figürü Detay



Görsel 12: Karatay Hanı, Mukarnashlı Nişler İçerisinde Yer Alan Fil Figürü Detay (M. Denktaş'tan)



Görsel 13: Sivas Gök Medrese, Basık Kemerli Giriş Açıklığı



Görsel 14-15: Sivas Gök Medrese, Dilimli Yapraklar İçerisinde Yer Alan Hayvan Tasvirleri



Görsel 16: Sivas Gök Medrese, Dilimli Yapraklar İçerisinde Yer Alan Hayvan Tasvirleri (S. Mülayim'den)



Görsel 17: Niğde Sungurbey Camii

<https://www.kulturportali.gov.tr/turkiye/nigde/gezilecek yer/sungurbey-cami>



Görsel 18: Sungurbey Cami Doğu Taç Kapısı Kuzey Duvarında Yer Alan Mihrabiye ve Bezemeli Pano

(<https://www.dunyabizim.com/gezi-mekan/10-fotograf-ta-nigde-sungurbey-camii-h30002.html>)



Görsel 19: Kıvrık Dalların Uçlarında Bitkisel Formlara Dönüşen Stilize Hayvan Tasvirleri

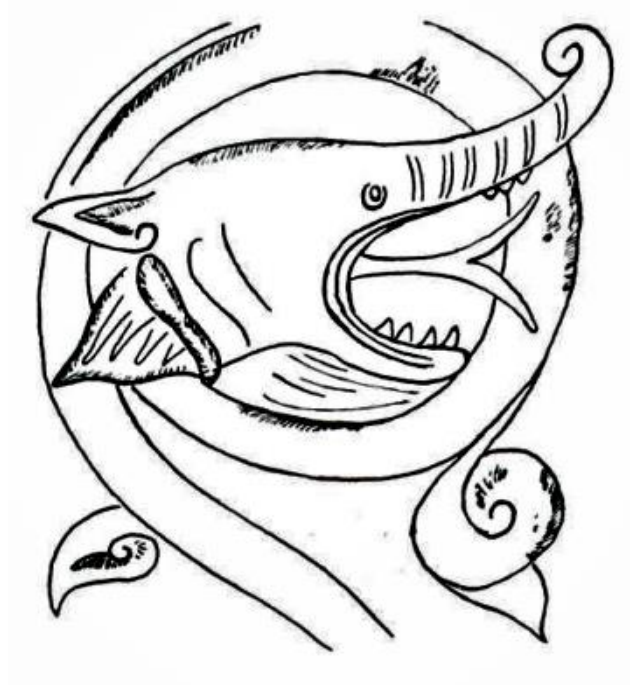
(M. Özkarcı'dan)



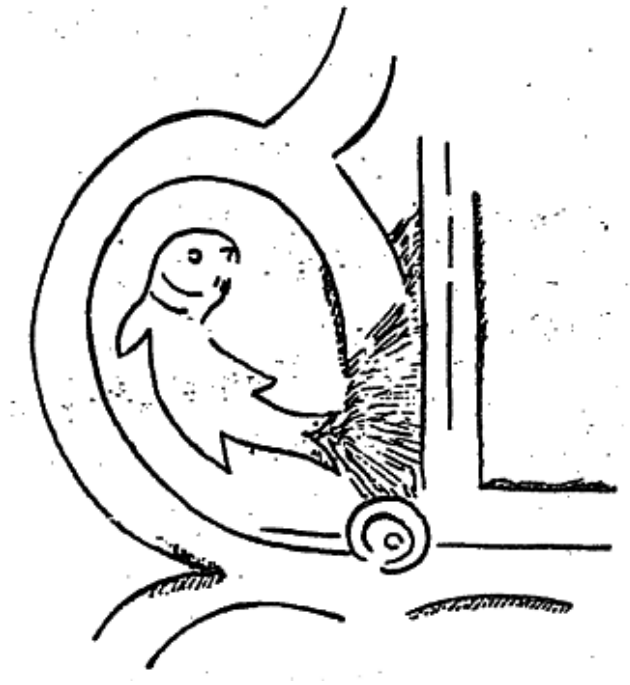
Görsel 20: Kıvrım Dallar Arasında Yer Alan Sıçan Figürü (A. Çelik'ten)



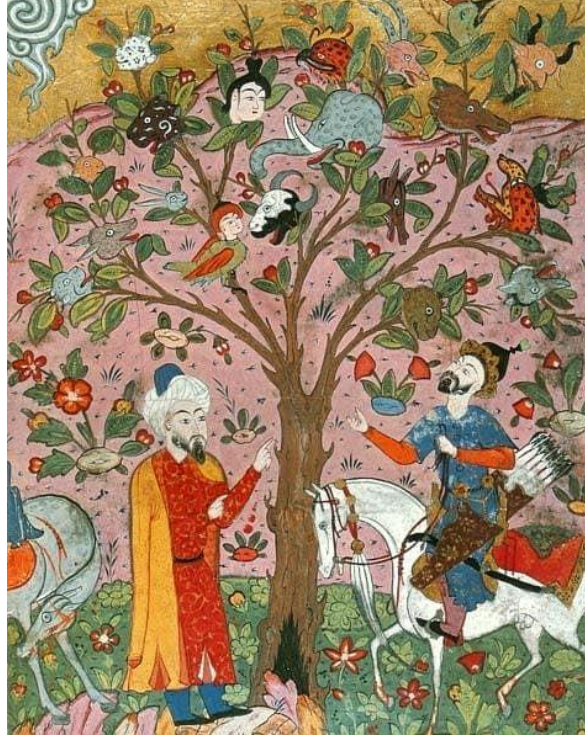
Görsel 21: Kıvrım Dallar Arasında Yer Alan Tavşan Figürü (A. Çelik'ten)



Görsel 22: Sungurbey Cami Doğu Taç Kapısı Yan Duvarlarındaki Bezemeli Panolarda Yer Alan Ejder Figürü (G. Öney'den)



Görsel 23: Sungurbey Cami Doğu Taç Kapısı Yan Duvarlarındaki Bezemeli Panolarda Yer Alan Balık Figürü (G. Öney'den)



Görsel 24: Vakvak Ağacı

(<https://www.facebook.com/SanatTarihiPlatformu/photos/pcb.1358788774509170/1358788514509196/?type=3&theater>)