

## SERAMİK SANATINDA İŞLEVSEL SİMGE BİÇİM KAVRAMI<sup>1</sup>

*Ahmet Cüneyt ER\*,Sevim ÇİZER\*\**

### Özet

Simge biçim seramik üretimi, insanın kap-kacak üretmeye ve bu kap-kacağı zenginleştirme ihtiyacından doğmuştur. İşlevsel amaçla üretilmekte olan bu kapların plastik değeri zamanla artmış, günümüz çağdaş seramik sanatına ulaşınca değin oldukça yol kat etmiştir.

Bu çalışmada “işlevsel seramik simge biçim” olarak adlandırılan eserler bazı başlıklar altına sınıflandırılmış olup, bu başlıklar; insan biçimli, hayvan biçimli doğal ve endüstriyel biçimli, cinsel içerikli seramik simge biçimler olarak düşünülmüştür. Bunların yanı sıra seramik sanatıyla yakından ilişkili olan resimsel yaklaşımlar, seramik rölyef ve işleve ait seramik birimlerin yerine kullanılmış detay biçimler de sınıflandırmaya dâhil edilmiştir. Sınıflandırma yapılırken, her başlık altında sınıflandırılmaya çalışılan biçiminin örneklerine yer verilmeye çalışılmıştır.

**Anahtar Kelimeler:** Seramik, Simge Biçim, Riton

## FUNCTIONAL SYMBOL FORMAT ON CERAMIC ART

### Abstract

The symbol format of ceramic production arose from the need to produce and enrich pots and pans. The plastic value of these pots produced for functional purposes have increased in time, and today's contemporary ceramic art has come a long way until it reaches today.

In this study, the artworks named "functional ceramic symbol format " are classified under several headings, which are human-shaped, animal-shaped, natural -industrial shaped and sexual content ceramic symbol formats. In addition to these pictorial approaches which are closely related to the art of ceramics and ceramic relief and detail shapes have been included in this classification. When determining the classification, the form of the studied samples is classified under each heading.

**Keywords:** Ceramic, Symbol Format and Rhyton.

---

<sup>1</sup> Bu makale 15-18 Kasım 2012 tarihleri arasında Antalya’da düzenlenen I. Uluslararası Yöresel Ürünler Sempozyumu’nda sözlü bildiri olarak sunulmuştur.

\* Öğr. Gör. Ahmet Cüneyt ER Anadolu Üniversitesi Engelliler Entegre Yüksekokulu. Eskişehir. cer@anadolu.edu.tr

\*\* Prof. Sevim Çizer Dokuz Eylül Üniversitesi Güzel Sanatlar Fakültesi Seramik Bölümü, İzmir. sevim.cizer@deu.edu.tr

## GİRİŞ

Seramik sanatının tarihsel kökenleri binlerce yıl öncesinde aranmalıdır. İnsan kile şekil vermeyi öğrendikten sonra temel ihtiyaçlarını giderecek kaplar üretmiştir. Çömlekçilerin ilk ürettiği kaplar basit biçimlerdedir. Temelde taşımaya, saklamaya, pişirmeye ve servis etmeye yönelik bu kaplar, zamanla çeşitlenmiş ve plastik anlamda da gelişmişlerdir.

Seramiğin günümüze ulaşması da bir sürecin ürünüdür. Bu süreçlerin en önemlilerinden biri farklı pişen killerle dekorun öğrenilmesi, bir diğeri ise çarkın bulunmasıdır ki bu buluş, seramik üretimi için bir dönüm noktası olmuştur. Bir başka buluş ise, seramik yüzeyinin camsı bir malzemeyle kaplanabileceğinin, yani sırnın öğrenilmesidir.

Seramik, insanın kültürel gelişimiyle birlikte gelişmiş ve yaşanan kültüre dair tüm delilleri üzerinde bulundurmıştır. Seramik, bu özelliği nedeniyle sanat tarihçi ve arkeologlar için yazılı bir kaynak niteliği taşımaktadır. Kazılardan çıkan seramik eserler zamana tanıklık etmiş, zamanının kültürel değerlerini taşıyan en önemli buluntular arasında kabul edilmektedir.

### Seramik Sanatında Biçim Kavramı:

Doğada biçim kavramı, maddenin kendine has dış görünüşüdür. Sanatta biçim, "form" kavramı ise bir sanatçı tarafından ortaya konmuş eser ve esere ait değerlerin toplamıdır. "Sanatın elemanları içinde en zor anlaşılabileni biçimdir. Sözlükte biçimin anlamı, "şekil, parçaların düzeni, dış görünüşü" olarak tanımlanıyor. Bir düzen yaratacak, iki ya da daha fazla parçanın olduğu yerde biçim vardır. Fakat bir sanat yapıtının biçiminden söz edildiği zaman sanatçıyı ya da izleyiciyi belli bir yönde etkileyen özel bir kuruluşu düşünmek gerekir." (Cantürk,1992:39)

Seramik formlar temelde insanın günlük ihtiyaçlarını karşılamak üzere ortaya çıkmıştır. Bunlar çanak, çömlek, testi bardak ve benzeri klasik seramik biçimlerdir. Ana işlevleri sıvı ya da katı bir maddeyi taşımak, depolamak, pişirmek, servis etmek olan bu kaplar, süreç içinde ihtiyaca bağlı olarak çeşitlendirilmiştir. "Örneğin; seramik çaydanlığın, Çin'de, "Ming Hanedanlığı döneminde (M.Ö. 1368- 1644) çay yapraklarının, demlenmek üzere, emzikli bir kabın içinde bırakılmalarıyla ortaya çıktığı düşünülür. Çaydanlığın icadına yönelik başka iddialar da vardır. Bunlardan birisi emzikli İslami kahve kapları, bir diğer iddia sıcak su taşıyıcıları son iddia ise şarap sürahileridir."( Woodhead ,2005:1).

Klasik seramik form denildiğinde, hacmi olan, içinde bir maddeyi taşıma amaçlı olarak üretilmiş içinde boşluğu olan kap-kacak anlaşılır. Bu yaklaşım, temelde basit gibi görünse de

asında seramik sanatında form kavramının ana çizgilerini belirleyen temel unsur olmuştur. Kullanılabilirliği olan kapların, çanak çömleğin şekillendirilmesine ve üretilmesine başlanmasından bu yana, seramik formlar temelde çok büyük değişikliğe uğramamıştır. Anadolu’da Seramikli Neolitik Çağdan bu yana çömlekçilik yapıldığı bilinmektedir. Neolitik Çağ’dan günümüze çanak çömlek üretimi kesintisiz devam etmiştir. Günümüze ulaşabilmiş bu eserler ile günümüzde üretilen seramikler arasında temelde fonksiyonel ve biçimsel bir fark görülmemektedir.

Biçimsel anlamda, seramik formların değişikliğe uğramaması bir kısır döngü olarak algılanabilir, ancak seramik sanatında bu sorun, eserlerin ya da seramik formların teknik ve estetik olarak geliştirilmesine zemin oluşturmuştur. “Seramik Sanatı’nın başlangıcında ve sonraki gelişmelerinde, esas olan temel yapısı, kapsadığı kullanıma açık iç boşluğu ile işgal ettiği dış boşluk arasında yer alan balçık kilinin sanatkârane şekillendirilmesiyle vücut bulmasıdır.”( Galatalı,1985:93)

Seramik sanatçısı şekillendirmeye ve seramik formlara ilişkin bu alt yapıya hâkim olan kişidir. Klasik anlamda seramik form, cidar denilen, et kalınlığı olan kaptır. Çarkta ya da diğer şekillendirme yöntemleriyle şekillendirilmiş, kurutulmuş fırınlanmış pişmiş topraktır. Klasik anlamda seramik formu, diğer pişmiş toprak eserlerden ayıran, bu en temel özelliktir. Seramik heykel ya da diğer pişmiş toprak ürünlerde, kullanıma yönelik bu et kalınlığı aranmaz.

Seramikte biçim objenin kendisini temsil eder. Bu kavrama örnek olarak çanak biçimi, çaydanlık biçimi ya da fincan biçimi verilebilir. Ancak çanağa, çaydanlığa ya da fincana ait tek bir biçimden söz edilemez. Seramikle ilişkili her form ister endüstriyel isterse serbest yöntemler ile üretilmiş olsun, birbirinden bağımsız öğeler ve plastik farklılıklar taşır. İşlevsel amaç aynı, fakat biçim farklıdır. Özellikle, çağdaş seramik sanatında biçim sanatçının üslubuyla yakından ilişkilidir. Seramik formu (biçimi) değerli kılan ve sanat eseri sınıfına sokan da üzerinde estetik değer taşıması ve sanatçının üslubuna ilişkin öğeler barındırmasıdır. Çağdaş seramik sanatında biçim, fonksiyona gönderme yapan ancak fonksiyonel olmayan birimdir. Seramik eser güzeli arayan, güzele ilişkin değerleri üzerinde taşıyan biçimdir.

### **Seramik Sanatında İşlevsel Simge Biçim Kavramı:**

Simge çevremizde bizi kuşatan, duyu organlarımızla algıladığımız her şeydir. İnsan süreç içinde çevresinde gördüğü varlıklara isimler, işaretler vermiştir. İşaret ve adlandırma, doğada var olan şeyin karşılığı olmuştur. Ağaç diye adlandırılan simge, doğada var olan şeyin zihindeki yansımasıdır ve farklı kelimelerle ifade edilse de her kültürde aynıdır. Bu örneklerin çoğaltılması mümkündür. Türk grafik sanatında önemli bir isim olan Sait Maden simgeler adlı Sayfa 76

kitabında, simge kavramı üzerine şunları yazmıştır; "İnsan yazıyı bulmadan önce simgeyi buldu. Suyu, ağacı, yıldızı, bulutu nasıl bir simgeyle anlatabileceğini düşündü. Tasarladı bunun biçimini, çağlar boyunca uyguladı. Sonra da yazıya dönüştürdü. Bir örnek: Öküz insanın evcilleştirdiği en güçlü yaratıklardan biri. Gücü anlatmak için öküz başının biçimini kullandı insan, üçgenimsi bir biçimi. Akadca "Alp" Akdeniz yöresindeki toplumların hepsinde ortak bir sözcük: öküz. Fenikeliler aldı bu üçgeni "alf" dedi, İbrani aldı "alef" dedi, Arap aldı "elif" dedi. Öküzün ya da gücün simgesi olan üçgen zamanla "A" harfine dönüştü."( Maden , 1990:1-2)

Kilden kap-kacak yapmayı öğrenen insan süreç içinde elindeki bu malzemeye eklemeler yapmıştır. Sanat dediğimiz kavramın insanın doğayı taklidi ile başladığına inanılmaktadır. İlk insanlar çevrelerinde gördükleri şeyleri mağara duvarlarına çizerek ilk görsellerini ortaya koymuşlardır. Yine varsayım olmasına karşın anlatmak, mesaj vermek istediği şeyleri kile işleyip pişirmiştir. İnançlarına ilişkin şekil ve varlıkları kille şekillendirmiş, taşı yontmuş ya da duvara çizmiştir. İlk zamanlar bunları sanat eseri olarak yaptığı söylenemez, ancak zaman içinde güzellik kavramının gelişmesiyle daha kontrollü olarak üretmeye başlamıştır.

Seramik'te de durum diğer plastik sanatların gelişimi ile aynı olmuştur. İlk dönem yapılan çanak çömlek sadece fonksiyona yönelik olarak üretilmiş, zaman içinde dekor ve renk seramik kullanım kaplarının yüzeylerini süslemiştir. Biçimsel bazı detaylar seramik formlara eklenmeye başlamıştır. Örneğin; seramiği tutmaya, kaldırmaya yarayan kupa, plastik değerler katılmaya başlanmıştır. Bu detaylar seramik sanatı için devrim niteliğinde yaklaşımlar olmuştur. Bir sonraki aşamada ise simgeler dekor olarak ya da plastik olarak seramik biçime dâhil edilmişlerdir. Örneğin, belirli bir biçimi olan seramik çanağa Ana Tanrıça simgesinin, dekor, rölyef ya da plastik olarak işlendiği görülür. Yine gücün timsali olan öküz simgesiyle tanrılarına öküz şeklinde seramik kapların yapıldığı ve bunları sunu kapları olarak kullandıkları bilinmektedir ve böylece seramikte ilk işlevsel simge biçimler görülmeye başlanmıştır.

İşlevsel simge biçim seramikte, sanatçı özgürdür. Seramiğin klasik biçimini alır, onu yorumlar ve simgeleştirir. Her klasik seramik biçim, simge biçime dönüşebilir. Klasik seramik simge biçimin, işlevsel simge biçime dönüşümünde, ana form, yani klasik seramik biçim net olarak algılanır.

### **İşlevsel Seramik Simge Biçimlerin Sınıflandırılmasına Yönelik Örnek:**

**A) İnsan Biçimli İşlevsel Seramik Simge Biçimler**

**B) Hayvan Biçimli İşlevsel Seramik Simge Biçimler**

- C) Doğal Biçimli İşlevsel Seramik Simge Biçimler
- D) Hayal Ürünü İşlevsel Seramik Simge Biçimler
- E) Cinsel İçerikli İşlevsel Seramik Simge Biçimler

**A) İnsan Biçimli İşlevsel Seramik Simge Biçimler:**

Seramik tarihinde en sık rastlanan işlevsel simge biçim seramiklerden birisi insan şeklinde olanlardır. İlk pişmiş toprak heykelciklerin insan biçimli olması, yapıldıkları dönem insanların inanç sistemleri ile yakın ilişkilidirler. Bu insan şekilleri tanrı ve tanrıçaları temsil etmektedirler. “Anadolu’da küçük insan heykelciklerinin çoğunluğu kadın betimlemeleridir. Erkek heykelciği azdır. Paleolitik Venüsler adı altında da tanınan bu kadın heykelciklerinde göğüs, kalça ve cinsel organlar abartılı bir şekilde gösterilmiştir. Kadının doğurganlığını simgeleyen bu betimler olasılıkla insan düşüncesinde, bu çağda tam olarak oluştuğu sanılan bereket kavramının kadın şeklinde düşünüldüğüdür. Zira avcı ve toplayıcı toplulukların yaşamlarında “bereket” hemen hemen her şeyin ifadesidir.”( Uzunoğlu , 1993:16)

Anadolu’da ve ana tanrıça inancının yaşandığı diğer kültürlerde, Kibele (Venüs) inancıyla ilişkili seramik biçimler, tek tanrılı dinlere kadar izlenir. İnsan figürünün ya da figüre ait detayların, seramik form olarak şekillendirilmesi şeklini, estetik kaygının üretimde ne seviyeye ulaştığının da bir göstergesidir. Kültür üretimle yakın ilişki içindedir. Kültürel zenginlik ne kadar üst seviyede ise üretilen eserlerin estetik değerinin de aynı derecede yüksek olduğu gözlenmektedir. Özellikle seramik sanatı ilk üretildiği dönemden günümüze, üretildiği çağın ve kültürün görsel kanıtları olmuştur. Seramik eserler üretildiği çağa ait kültür izlerini üzerinde taşır.



Fotoğraf 1: “Kadın Biçiminde Çömlek”

Hacılar. Kalkolitik Çağ, M. Ö. 6. Binyılın son çeyreği, y: 28,7 cm.ç: 20.4. İstanbul Sadberk Hanım Müzesi.(Kaynak: Çağlar Boyu Anadolu’da Kadın, s.68)

## B) Hayvan Biçimli İşlevsel Seramik Simge Biçimler:

Seramik sanatı tarihinde insan biçimli seramikler kadar hayvan biçimli kaplara da çok sık rastlanır. Özellikle Anadolu ritonlarında, evcilleştirilmiş olan at, köpek, domuz, deve gibi hayvanların yanı sıra vahşi hayvanlardan olan aslan, kartal gibi hayvanlara da çok sık rastlanır. Bu ritonların, yapıldıkları döneme göre, bazen oldukça basit, bazen de çok ileri seviyede mükemmel formlara sahip oldukları söylenebilir.



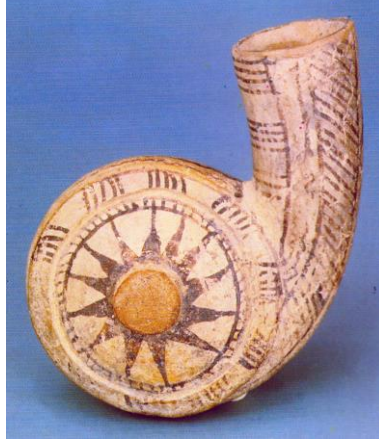
Fotoğraf 2: "Domuz biçimli kap".

Pişmiş Toprak. Yük. 26 cm. Hacılar. M.Ö. 6. binyıl ortaları. (Kaynak: Anadolu Medeniyetleri Müzesi, s.36)

Hayvan biçimli bu kap Neolitik dönemde tanrıya kurban törenlerinde kullanılmış kaplardandır. Bu kapların içinde geyik ve aslanın özel bir yeri vardır. Geyik; Mezopotamya'dan Anadolu kültürüne aktarılan koruyucu tanrının kutsal hayvanıdır.

## C) Doğal Biçimli İşlevsel Seramik Simge Biçimler:

Doğada var olan organik ve inorganik yapılar seramik biçime konusal malzeme olabilmışlerdir. Deniz kabukları, boynuz gibi bir canlıya ait parçanın biçimsel kopyasının işlendiği seramiklere çok sık rastlanır. Temelde etkilenilmiş biçim zaten içinde bir sıvı ya da katıyı taşıyabilecek olan bu formları, sanatçı ya da çömlekçiler, seramik malzeme ile yeniden örgütleyerek eser üretmişlerdir.



Fotoğraf 3:“Törensels içki kabı”.

Pişmiş Toprak. y: 15.6 cm., Kültepe. M.Ö. 19. yy.(Kaynak: Anadolu Medeniyetleri Müzesi, s.111)

#### D) Hayal Ürünü İşlevsel Seraik Simge Biçimler:

Seramik tarihinde hayal ürünü işlevsel simge biçimler, özellikle inançlarla ve mitoloji ile yakından ilgilidirler. Bu başlık altında Yunan, Uzak Doğu seramikleri, özellikle Çin, Kore ve Japon seramiklerinde sınırsız örnek izlenebilir. Ejderhalar, mitolojik kahramanlar, canavarlar ve başka birçok hayal ürünü simge, seramik eserle buluşmuştur.



Fotoğraf 4: “Sphinx formunda Kırmızı Figür Riton”.

Capua, M.Ö. 470-460,yükseklik: 29.2 cm. ( Kaynak: Beth Cohen, The Colors of Clay, s. 245)



"Bu sıra dışı parça Aleksandria da M.Ö. 2. Yy. dan dan, itibaren fritli bünye ile yapılmış camsı bir yapıya sahiptir. Kazın kanat tüylerinin etkisini vermek için belli belirsiz iki renk (beyaz-gri) renk bünye kullanılmıştır." (www.ceramicstudies.me.uk / index.html. 01.05.2011)



Fotoğraf 5: "Ejderha şeklinde kap".

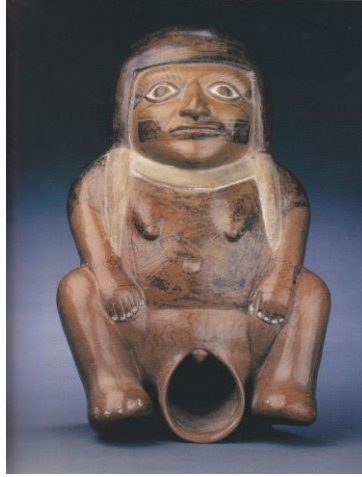
Goryeo Hanedanlığı ((918-1392) (Kaynak:<http://altaic-wiki.wikispaces.com/Korean+people>. 01.06.2011)

#### E) Cinsel İçerikli İşlevsel Seramik Simge Biçimler:

Cinselliğin üremeye ve zevk ile olan yakın ilişkisi bu konuyu diğer sanat dallarında olduğu gibi seramik sanatına da taşımıştır. Cinsellikte zevk, gebelik ve doğum gibi kavramlar tarih öncesi çağlardan günümüze değin, sanatta en fazla işlenen konulardan biri olmuştur. Neolitik çağdan günümüze ulaşmış binlerce kadın figürininde, doğurganlık, üreme ve verimlilikle ilişkili olarak büyük göğüsler, detaylı işlenmiş cinsel organlara sıkça rastlanır. "Kronolojik olarak en eski cinsel içerikli seramiklere Mısır'da I. dönemde rastlanır. Penis şeklindeki bu seramikler bereket ve doğurganlıkla ilgili olarak törenlerde kullanılmışlardır. Mezopotamya'da da sunu kabı olarak kullanılmış çok sayıda sunu kabına rastlanır. Çinde M.Ö. 3000 lerde, Hubei bölgesinde, Quijialing kültüründe rastlanır. 157 cm uzunluğundadır. Han İmparatorluğu döneminde de bazı mimari kaplamalarda erotik sahnelere rastlanır". (Mathieu, 2003:21).

Dünya seramiğinde cinselliğin en sık görüldüğü örnekler Peru kültüründen kalmaz. Peru'da M.Ö. 600'den 16. yüzyıla kadar kesintisiz bir erotik seramik üretiminden söz edilebilir. Günümüzde de halen devam etmekte olan bu seramiklerin kullanım amacı hakkında tartışmalar devam etmektedir.





Fotoğraf 6: “Abartılı vajina ve klitorisli kap”.

Moche Kültürü, Peru ,( Kaynak: Mathieu, Paul, Sex Pots. s. 33)

## SONUÇ

Seramikte işlevsel simge biçimlerin incelendiği bu çalışmada, öncelikle Anadolu seramik tarihinden günümüze ulaşmış eserler incelenmiştir. Çalışma alanının genişliği ve günümüze ulaşmış eser sayısının fazlalığı sebebi ile dünya seramiğinden seçili sayıda eser incelenebilmiş ve bu eserlere ait görseller ve tanımlayıcı bazı bilgiler metinler içinde yer almıştır.

Çağdaş seramik sanatçısı aynı zamanda, yaşadığı coğrafyanın kendine sunduğu kültür mirasının devamlılığını sağlayan kişidir. Anadolu seramiği bu anlamda günümüze geniş bir yelpaze sunmaktadır.

Bu çalışmanın manın sonunda denilebilir ki, seramik sanatçısının, sadece kili şekillendiren kişi olmayıp, aynı zamanda onun teknolojisine ve sınırlılıklarına da hâkim olan, resim ve form bilgisini seramik eseriyle buluşturmayı bilen kişidir.

## KAYNAKÇA

CANTÜRK, Fikri, Plastik Sanatlarda Temel Sorunlar, Anadolu Üniversitesi Yayınları, 1992. No: 695, Eskişehir, 1992, s. 39.

GALATALI, Attila, Türkiye’de Sanatın Bugünü ve Yarını, Güzel Sanatlar Fakültesi Yayınları, Ankara,1985. s:93

MADEN, Sait, Simgeler, Simavi Yayınları Sanat yapıtları Dizisi 1. Basım, İstanbul1990, s.1-2

MATHIEU, Paul, Sex Pots, Rutgers University Press, New Jersey 2003, s.21.

UZUNOĞLU, Edibe, Çağlar Boyu Anadolu’da Kadın, Mas Matbacılık, İstanbul, 1993,303 s.,s. 16.

WOODHEAD , Steve,The Teapot Book, University of Pennsylvania Press, Philadelphia, 2005.,s.218

Kaynak: <http://www.ceramicstudies.me.uk/index.html>. 01.05.2011

## GÖRSEL KAYNAKÇA

Fotoğraf 1: “Kadın Biçiminde Çömlek”. Uzunoğlu, Edibe, Çağlar Boyu Anadolu  
Kadın, Mas Matbacılık, İstanbul, 1993,303 s.,s.68)

Fotoğraf 2: “Domuz biçimli kap”. Anadolu Medeniyetleri Müze Kataloğu, Ankara, 256  
s, s.36

Fotoğraf 3: “Törenselle içki kabı”.Anadolu Medeniyetleri Müzesi Kataloğu 256 s., s.111

Fotoğraf 4: “Sphinx formunda Kırmızı Figür Riton”. The Colors Of Clay, Los Angeles,  
California, 2006, 371 s., s. 245

Fotoğraf 5: “Ejderha şeklinde kap”. <http://altaic-wiki.wikispaces.com/Korean+people>.  
01.06.2011

Fotoğraf 6: “Abartılı vajina ve klitorisli kap”.Mathieu, Paul, Sex Pots, Rutgers  
University Press, New Jersey 2003s. 33 04.