

SANAT ESERİ VE ONA YÜKLENEN MANA SORUNSALI¹

İsa ELİRİ*

Özet

Sanat biçim yaratmaktır. Yaratılan biçimler sanatçının yaşadığı tarihsel döneme, toplumsal yapıya ve sanatçının bunların içinde biçimlenen kişiliği ile ilgili değerler taşır. Yapıtın içeriği daha çok toplumsal açıdan insani olanlarla ilgilidir. İçerik yapıtın yaratıldığı dönem ve sonrasında ise ortaya çıkan yargılardan biri ya da bir kaçıdır. Oysa anlam, daha önce sözünü ettiğimiz dört ayrı kategoride değişim gösteren yapıtın biçimi ile içeriği ile ilintili özel nitelikleri bulunan bu nedenle de ortaya çıkarılması çaba gerektiren, resimdeki biçimlerin çağrışımlarıyla oluşan düşünce ve imgelerin tümüdür. Bu nedenle bir resmin temelde üç anlamı olduğunu bu anlamların, anlamlandırma eyleminin yapıldığı toplumsal yapı ile ilintili olduğunu ileri sürebiliriz. Bu anlamlar her zaman örtüşmeyebilir. Sanatın biçim yanındaki çekicilik kadar anlamlandırma sürecindeki yansımalar da bizi daha insan kılan sanata özgü çekiciliği oluşturur.

Sanat geçmiş kültürlerden beslenen, tarihsel süreç içerisinde geride bıraktığımız kültür unsurlarından feyiz alan, kendisini ortaya koyan sanatçısının da hususiyetlerini taşıyarak bir nesne de vücut bulan sosyal bir olgudur.

Unutulmamalıdır ki, sanat eserini vücuda getiren sanatçı kendisi ve kendisi gibi birçok bireyi barındıran sosyal çevreden beslenir. Dolayısıyla üretime kadar sanat için sanat, ür Sanat yapıtlarının anlamının değişik dönemlere, kültürlere ve bireylere göre değişeceğini söylediğimizde, yapıtın anlamının durmadan değişeceğini ileri sürdüğümüz sanılmamalıdır. Çünkü her yapıt sanatçının yarattığı biçimlerle ve bu biçimlerin taşıdığı tekil, bunların karşılıklı ilişkileriyle oluşan tümel bir anlam taşıyan, anlamlı yaratılardır. Bu niteliğiyle her sanat yapıtı ancak kendi biçimiyle örtüşen bir anlam aralığına sahiptir. Her yapıt sanatçının yaratıları içinde ve yaratıldığı dönemde tek olan özgün bir bütündür. Öyleyse resimlerin anlamlandırılmasında anlamın biçim, konu, içerik, öz, kavramlarıyla ilişkisinin bilinmesi gerekmektedir.

Anahtar Kelimeler; *Toplum, Sanatçı, Yapıt (Objekt), İzleyici (Subjekt)*

¹ Bu makale 15-18 Kasım 2012 tarihleri arasında Antalya’da düzenlenen I. Uluslararası Yöresel Ürünler Sempozyumu’nda sözlü bildiri olarak sunulmuştur.

*Yrd. Doç. Dr. Gazi Üniversitesi Eğitim Fakültesi, Resim Bölümü

Sanat elbette bir şeylerin anlatımı ancak bu yöntemlerden bir tanesidir. Malevich "sanat bir şey anlatmaz, anlatmak zorunda da değildir" der.

Hayallerle, görüntülerle, bilinmeyen şeylerle ve akla gelebilen her şeyle yapılabilir sanat. Kendinize baktığınızda içinizdeki sizden gelir sanat. Bu amaçla bir iç bildiridir. Bu sanatçının kendi kimliğini belirleyen bir etkidir. Evet, her sanatçının kendi dini vardır. Evet, doğru birbirleriyle kendi yalnızlıkları içerisinde iletişim kurarlar. Evet, bazen toplumsal konuları ve fiziksel çevreleri, bunların yanında modern dünyada ruhsal olanı koruyanda yine onlardır.

Sanat duyuşsal algı ile uşçuluk soyutlama ortasında yer alır. Birinciden gerçekliğe değil görünüş nesnenin biçimine bağı olduğı için ve onun tüketimine hiçbir ihtiyaç duymadığı için bilimden özel bir nesneyle ve duyuşsal biçimi ile ilgilendiğı için ayrılır. Sanatın nesnede görmek istediğı şey ne onun maddi realitesidir, nede güzelliğı içinde soyut düşünüdür.

Sanat bir bilgi biçimidir. Bir sanat ürünü gerçekliğe ilişkin sorulan bir sorunun yanıtı, ele alınan bir problemin çözümü ya da bir anlamda bir durumun karşılanış biçimidir. Buradan bakıldığında gerçekliğin yansıtılması aktarılması vs. değil onun bilinişinin biçimidir. Kimi zaman gerçeklikle aynı zamanı paylaşan bir saptamaya denk düşerken, kimi zamanda şimdiki zamanı gerçekliğin kavranışı bakımından aşacak şekilde gelecek zamanı biçimler. Sanat özünün varlığını gerçek anlamda kavrayabileceğimiz yer olan oluşum sürecidir. Çünkü bir tuval yüzeyinin kurgulanma süreci ele alınan problemin çözümüne ilişkin tüm zihinsel süreçleri içerir. Tuval yüzeyi üzerindeki etkinliklerimiz ele aldığımız bilinmezin bilinir hale getirilmesine denk düşer. Böyle bakıldığında tuval yüzeyi bir temsil alanı değil, bilgiyi oluşturma eylemimizin kendisidir. Ele aldığımız problemin çözülüş süreci içerisinde ulaşılan sonuçlar alınan kararlar kurulan bağlantılardır.

Bu bilinen anlamlar yapıt içinde doğal anlam düzeyinde, tarihsel ve toplumsal nitelikleriyle algılanabilir. Burada bizi ilgilendiren, sanatçının bu biçimlere yüklediğı anlamın niteliğı ile ilgidir. Çünkü biçim yaratma, salt biçim oluşturmak değil aynı zamanda bu biçimleri yeni anlamlar kazanacak biçimde yeniden yaratmaktır.

Bir eserde anlamı etkileyen dört unsurdan söz etmek mümkündür.

1- Toplum, 2- Sanatçı, 3- Yapıt, 4- İzleyicidir.

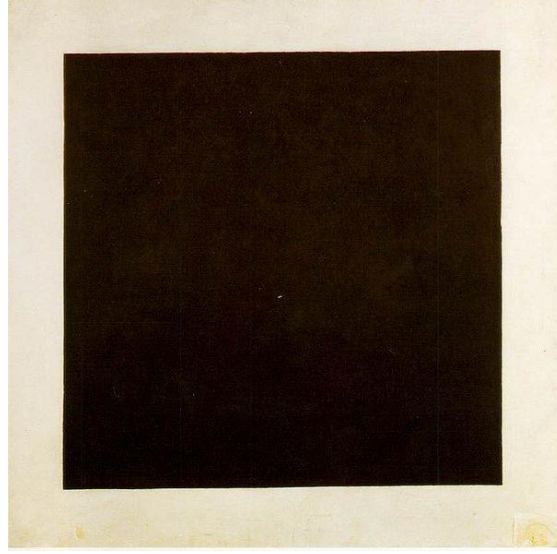
Bir yapıtın anlamlandırılmasında gördüğümüz bu değişik yapılara bakarak, sanatın tarihsel ve toplumsal nitelikleri ve yaratılmasındaki bireysellik dikkate alındığında, birçok anlamlılıkla karşı karşıya kaldığımızı düşünebiliriz.

Kant'a göre güzelin alanı sanat; kendi içsel amacına ve kendi başına var olma hakkına sahiptir ve güzel sanatlar varlık nedenini kendinde taşıyan bir oyun türüdür.

Sanat ürününün ayırt edici özelliği onun duyusal varoluşu içerisinde tinsel bir karaktere sahip olmasıdır. Sanatı materyal, farklı bir şey haline dönüştüren onun tinsel yönüdür. Bu niteliğiyle sanat eseri duyulara bağlı gerçeklik dünyalarının sınırlarını aşar. Bu dünyanın ötesine geçmekle birlikte sanat ancak bir malzeme ile görünür, hissedilebilir yani deneyimlenebilir hale gelmek zorundadır.

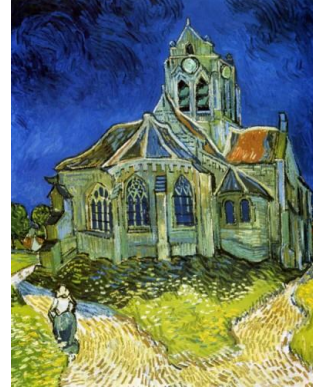
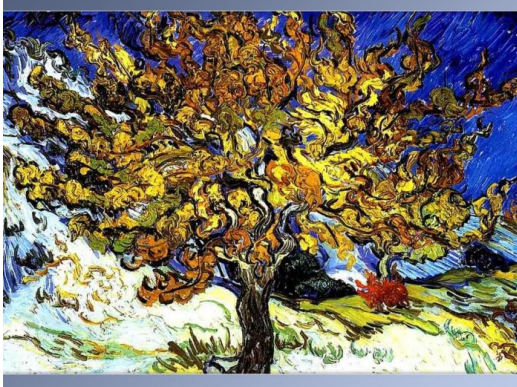
Her yapıt kendisini başkaları için önemli ve anlaşılır kılan bir takım nesnel öğelerle, yani bir takım bilgilerle ve görüşlerle doludur. Buna göre her yapıt, içinde piştiği ortamın bir yansıtıcısı, hatta bir açıklayıcısıdır, böyle olmakla toplumsal-tarihsel bir değer ortaya koyar. Bir yapıtın öznel özellikleri bir çağın ya da bir ortamın bir takım nesnel özelliklerini kendilerinde barındırırlar.

Resimlerin anlamlandırılmasında sıkça düşülen yanılgı konuyla anlamın karıştırılmasında ortaya çıkar. Sanat tarihinde bilindiği gibi, konusu aynı olan yüzlerce resim vardır. Eğer konu anlam olsaydı, değişik sanatçıların değişik dönemlerde yaptıkları yapıtların hepsinin bizde aynı etkiyi ya da aynı duyumu oluşturmaları gerekirdi. Bu da olsa olsa sanatı tatsız bir tekrara dönüştürdü. Tarihsel süreç içinde konular değiştiği gibi, o konulara yüklenen anlamlar da değişebilir. Zaman zaman sanatçı sanat için sanat icra ederken toplumsal, ideolojik, sosyolojik, psikolojik, rejimsel baskılara maruz kalabilir. Bu durumlarda eğer esere yüklenen mana menfi yönde eserin plastik sanatsal hususiyetinin önüne geçiyorsa büyüğü, estetik havayı yok eder. Geride yüklenen mana kalır. Buda eserin toplum tarafından benimsenip kalıcılığı yönünde önemli bir engel teşkil eder. Çünkü toplum yaşantısal manada da devinime sahiptir. Konu ancak sanatçının tutumuyla öz aşamasına yükselebilir, çünkü öz yalnız neyin sunulduğu değil, nasıl bir ortamda, ne derecede toplumsal ve bireysel bir duyarlılıkla sunulduğu demektir. Konu anlamın oluşmasında sanatçının seçimi açısından önem taşır. Her yapıtın yaratılma, gerekçesi vardır. Bu sanatçının yaratma isteğiyle açıklayabileceğimiz bir şeydir ama o konunun neden seçildiği, hangi etkenlerin yaratı sürecini etkilediği de oldukça önemlidir. Bu açıdan bakıldığında konu sanatçının yaratma bahanesidir. Konu bazı yapıtlarda özle ve içerikle bütünleşerek çok önemli duruma gelebilir. Her resmin bir anlamı olduğunu herkes bilir. İlk bakışta hiçbir anlamı yok gibi gözüken Mallevich'in "Siyah Karesi" bile içe ve dışa ait ne varsa dışlıyormuş gibi görünmesine karşın anlamlı bir bütündür. Öyleyse resimden anlamak, resimde anlamın ne olduğunu anlamakla da ilgilidir diyebiliriz.



Malevich "Siyah Kare"

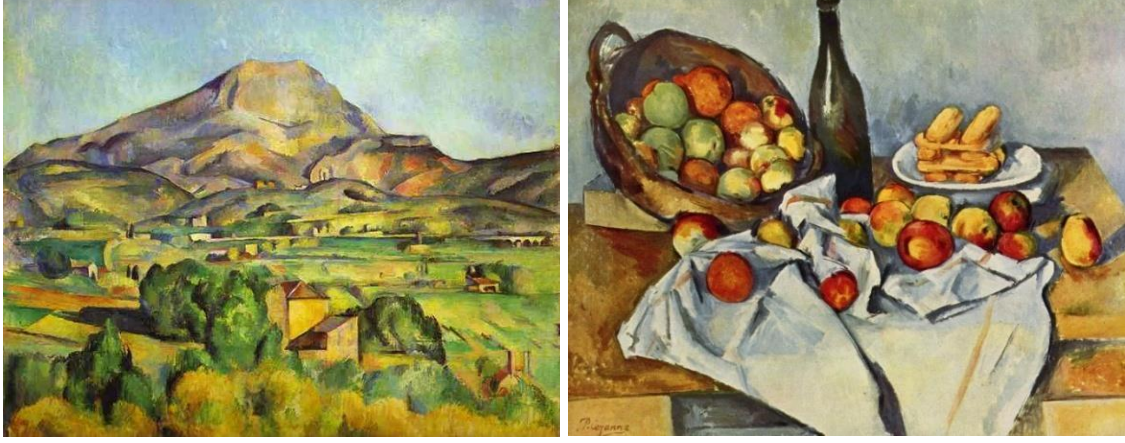
Örneğin Van Gogh'un bütün resimlerinde, konu ne olursa olsun, hırçın patlamaya hazır bir öz görürüz. Bu sanatçının dünyayla beni arasındaki ilişkisinin dışı vurumudur. Bu nedenle onun manzaraları manzara resmi yapan diğer sanatçılardan konu birliğine karşın belirgin biçimde ayrılır. Çünkü Fischer'in de vurguladığı gibi önemli olan neyin anlatıldığı değil, nasıl anlatıldığıdır. Salt bu nedenle, yapıtın konusu anlamı oluşturmaz.



Van Gogh

Bu bağlamda tüm sanatçılar dış biçimdeki içeriği ararlar. Cezanne de bunun peşinde olanlardandır. Ona göre biçimin yeni yasası, manayı bulmaktan geçmektedir. Cezanne bunu yaparken diğerleri gibi resmin kendi içerisindeki olanaklardan uzaklaşmadan öze ulaşmayı planlamıştır. Bir çay bardağından ruhu olan bir varlık ortaya çıkarmayı, dışı ölü natürmortu, içi canlı bir nesne haline getirmeyi başarmıştır. Nesnelere de insanı incelediği gibi ele almıştır. Sanatçıların o nesneye yükledikleri kendi duyguları, heyecanları vardır. O halde bir nesneye ilişkin mutlak öz ya da içerik diye bir şey olmamalıdır. Kısacası nesne resim yapmak için bir başlangıç noktası, bir

bahanedir. Elbette bu bahane öyle bir şey olmalı ki, sanatçının yaratıcılığını harekete geçirmeli ve öz ve içeriği biçime yansıtmalıdır.



Cezanne

Aynı şekilde Fransız ressamların en büyüklerinden olan H. Matisse'de eserlerini böyle nitelendirir. Nesnenin kendisi Matisse için sadece bir hareket noktasıdır. Konunun insan yahut başka bir nesne olmasının önemi yoktur. Sadece resmin olanaklarından yararlanarak mevcut biçimlerden yola çıkar ve öze ulaşır



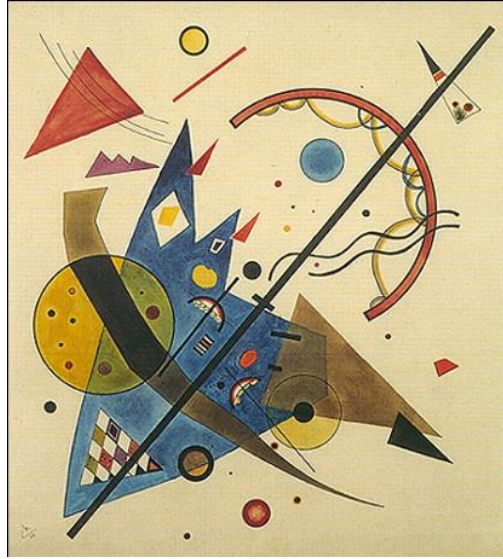
H.Matisse

İspanyol P.Picasso bu güzellik eğilimi altında asla eğilen olmamıştır. Devamlı ifade gereksinimi duymuştur. Picasso anlamsız bir sıçramayla uçurumu atlayıp geçmiştir.



Picasso "Avignonlu Kızlar"

Sadık taklitçilerin bakışları altında karşıya geçmeyi başaranlardan olmuştur. H.Matisse renk, Picasso biçim, Kandinsky mana, işte üç büyük usta üç büyük amaç.



Kandinsky

Anlam sanatçının biçimlerinin içine sinen, o biçimlerin gizli ya da açık kod değerleriyle ilişkilidir. Her toplumun her dönemin biçimlerin anlamlandırılmasına ilişkin yargıları vardır. Gerçi eserde tek tek anlamlar gösterebilir. Fakat eserin tüm anlamı, bütünü anlamıdır ve bütünden ayrı olarak dile getirilemez. Göstersel olan önermeler eserin bağlamı içinde gösterebilir olmaktan çıkar ve yansımaları hale gelirler, çünkü bağlam bunları büker, değiştirir, nitelendirir. Şöyle de söyleyebiliriz: sanat eseri öyle bir yapıdır ki, bunu meydana getiren lengüistik malzemenin kendi iç ilintileri, eserin başka şekilde dile getirilemeyecek bir anlam kazanmasını sağlar. Eserin içindeki atomik mahiyetteki gösterebilir anlamlar, eserin bağlamı içinde karşılıklı etkiler ve ilintilerle öylesine yoğrulur ki artık eserin anlamı atomik anlamların toplamına eşit olmaktan çıkar. Bütünü kendine özgü anlamı ancak eserin karmaşık yapısı ile dile gelebilir.

Sanat yapıtını deęişik açılardan ele alan yaklaşımlar, anlam konusuna da kendilerince yer verirler. Burada özellikle Gombrich'i ele almak gerekir; "Gombrich'e göre anlam olgusu, kolay kavranamaz, deęişik nitelikler barındıran hayli karmaşık bir yapı sunar. Bu durumda bir sanat yapıtının anlamı konusunda ne söylenebilir? Ona göre hemen her yapıt için, belli anlam katmanları söz konusudur. Bunları ilki betimsel anlamdır. Bu aşamada yorum çok genel bir deęerlendirmenin ötesine taşınamaz. Bu anlamı daha sonra bir başka düzeyde sorgulamaya başlarız. Bu aşamada, ilk baştaki genel yargılardan kurtulmak için, yapıtın kaynaklandığı yazılı bir metin ya da başvuru noktası bulmak gerekecektir. Ne var ki, sorun bununla da bitmez. Çünkü bir kaynak ya da başvuru noktası, sayısız yollarla, çeşitli biçimlerle dile gelebilir. Kaldı ki, bir metnin görselleştirilmesinin tek yolunun elimizdeki yapıt olmayabileceğini de kabul etmek gerekir. Üçüncü aşama ise eldeki yapıt için simgesel başvuru noktalarının belirlendiği

yorumlama katmanıdır. Bu aşamada bütün sezdirme ve anıştırmaları dikkate alarak yapıtın baęlı olduęu anlamsal dizgeyi çözümleriz. Hepsinin ötesinde, yapıtın gerçekleştirildiği dönemin toplumsal ve tarihsel koşulları, daha sonra araştırmacı için (olası) deęişik anlam boyutlarının saptanmasında göz önüne alınması gereken olgulardır. Çözümleme aşamasında kimi zaman bunların da dikkate alınması gerekebilir.

Yapıtın anlamlandırılması ve yorumlanması, yapıtın içinde bulunan kodların, deęişik etkenlerle oluşturdukları çağrışımları ve bunların ilişkilerinden çıkacak bütünsel düşünce ve imgeleri yakalamak sabırlı ve özel bir çabayı gerektirdiği açıkça ortadadır. Sanat yapıtını anlamak, ondan haz duymakla başlayan özel bir çabadır.

Malraux "Sanatın kutun, kutsalın alanından çıkınca "saltıklar iblisinin" alanına girmiş bir uğraşı olduğunu ifade eder". Bu bağlamda; Nesneden uzaklaştıkça nesnenin doğal dışsal görüntüsünü aşır onun ardındaki öze ulaştıkça, sanatçıların soyuta yaklaştıkları söylenebilir. Sanatçıların kendi gelenekleri vardır. Ama buda görsel bir mirastır. Sanatın dili görme yeteneğinden gelen bir hafızadır.

Matisse "Hayalini kurduğum şey konu baskısı ve sıkıntısından kurtulmuş bir denge saflık ve dinginlik sanatı. İstedğim sanat kafa emekçileri, iş adamları için, örneğin zihin rahatlatıcı etkisi olan bir sakinleştirici fiziksel yorgunluğu gideren iyi bir koltuk gibi bir şey" der.

Unutmamak gerekir ki dışarıdan gelen şeyleri, hangi duyu organlarımızla algılasak algılayalım hepsi beyne gider. Bütün tatminler orada zihin ve kavramların ortaya çıktığı yerde meydana gelir. Kimi renk ilişkilerinden, kimi biçim ilişkilerinden kimide kavramsal ilişkilerden keyif alır.

Eflatun'a göre, duyularımıza vuran gelip geçici çokluk dünyası yanıltıcı dünyadır. Sanatçının amacı yeryüzündeki güzellikleri görerek bunlardan idealara yükselmek ve sanat eserlerinde onları yansıtmak olacaktır.

Demek oluyor ki insanın taklide olan doğal eğilimi ona hem bilgi hem de zevk vermektedir. Böylece kendiliğinden sanatta yaratış sorununa gelmiş oluyoruz. Aristo'ya göre insan tabiatı taklit eder. Yalnız bu taklit görünüşle yetinmez.

Sanatın dünyası, tabiatında tarihinde dünyasından daha gerçektir. Çünkü özünde insan vardır. Güzellik ise öz ile biçimin uyumudur. Sanatın amacı canlı varlıklar yaratmak değil ruha yaşamın gerçeklikten daha açık bir imgesini sunmaktır.

Hegel ise “sanat ruhun madde içerisinde görünüşüdür” der.

Klasik sanatta; ideali yani güzelliği meydana getiren iki unsurun ruh ile maddenin varlığını ve ahengini gerçekleştirmektir.

Romantik sanatta; ruh madde ile olan ahengini bırakarak kendi içerisine çekiliyor ve gerçek ahengi kendi iç aleminde buluyor.

Sembolik sanatta; ise ruhu ve maddeyi içeriği ve biçimi uyumlu bir bütün içerisinde birleştireceği yerde yüzeysel ve kaba bir yaklaşımdan ibaret bir sembole varıyor.

SONUÇ

İnsan nesnelere iki türlü algılar. Ya ihtiyaçları ile ilişkili olarak onların bireysel yönünü özel ve somut biçimlerini duyularıyla algılar. Ya da nesnelere bireysel yönünü dikkate almadan onların yasasını özünü meydana çıkarır. Birinci olarak insan nesnelere özgür ve çikarsız olarak göremez. İkinci olarak bireysel biçimin üstüne yükselerek evrenselliği içinde ideayı kavrar.

Bir kelime ile sanat, düşünöleri gözlerimizde canlandırarak imgeleri görünüşleri yaratır. Böylece gerçekliği duysal biçimlerle gösterir. Bu bakımdan sanatın ruhunu en içten derinliklerinde heyecanlandırmak, güzelin temasına bağı saf hazları tattırmak gibi bir gücü vardır. Sonuç olarak esere yüklenen anlam ve manayı eser taşıyamıyorsa mana eserde yer alan estetik unsurları önüne geçer. Bu haliyle toplumdan uzaklaşır ve geniş kitlelere değil de lokal ayrıcalıklı bir kesime hizmet etmeye başlar.

KAYNAKÇA

- AFŞAR, Timuçin. Estetik, Süreç Yayınları. İstanbul, 1987
- AHMET, Aslan. Felsefeye Giriş, Vadi Yayınları, Ankara, 1994
- BATUR, Enis. Başkalaşımın XI-XX .Y.K.Y.İstanbul.2002
- FİSCHER, Ernest. Çev: Cevat Çapan. Sanatın Gerekliliği, Konuk Yayınları. İstanbul 1974
- GÜVENÇ, Bozkurt. İnsan ve Kültür, Remzi Kitabevi, İstanbul, 1993
- KAGAN, S.Moissey. Çev. Aziz Çalışlar, Karakalem Kitabevi, İzmir, 2008
- KARAYAĞMURLAR, Bedri. Resimde Anlam Sorunu 30 Ağustos 2007. (<http://karayagmurlaryazilar.blogspot.com/2007/08/resimde-anlam-sorunu.html>)
- MENGÜŞOĞLU, Takiyettin. Felsefeye Giriş, Remzi Kitabevi, İstanbul, 1993
- MORAN, Berna. Edebiyat Kuramları ve Eleştiri, Cem Yay. İstanbul 1978
- TÜKEL, Uşun. "E.H. Gombrich: Yaşamı ve Yapıtı" (E.H. Gombrich, Resimde Anlam Sorunu, Haz : Uşun Tükel), Kabalıcı Yayınevi, İstanbul,1995
- YETKİN, Suut Kemal. Estetik Doktrinler, Bilgi Yayınevi, Ankara, 1972
- YILMAZ, Mehmet. Sanatçıları Okumak Ya da Post Modern Söyleşiler, Ütopya Yayınları, Ankara 2009