

## ISPARTA YÖRESİNDEKİ BAZI YÖRÜKLERE AİT DÜZ DOKUMA ÖRNEKLERİ<sup>1</sup>

*Naile Rengin OYMAN\**

*Kazım AKDAĞ\*\**

### Özet

El dokumacılığı, insan gücü ile çalışan tezgâhlarda, el emeğine dayalı üretimi yapılan bir dokuma işlemidir. Ülkemizde özellikle kırsal alanda geçim kaynağı ya da ikinci iş olarak varlığını sürdürmektedir. Isparta yöresinde günümüzde, azalarak devam eden geleneksel el sanatlarından düz dokumalar, özellikle kilim, cicim, zili ve sumak yörede halen daha dokunmaktadır. Isparta yöresinde kullanmak için yapılmasının yanı sıra çeyize koymak ve gelir elde etmek için yapılan düz dokumalar daha çok tarla ve bahçe işlerinin azaldığı kış döneminde yapılırlar.

Kilimciliğin Isparta'da en yaygın olduğu yerler Yörük köyleridir. Bununla birlikte Türkmen köylerinde de kilim dokumalarına rastlanır. Kilim dokunan bu yörelerde heybe, çanta ve çuvallar da dokunduğu görülür. Ancak modern kullanım örtülerin yaygınlaşması ve kilim dokuyacak gençlerin bu işe rağbet ve emek çekmemesi gibi sebeplerden kilim dokuması giderek azalmaktadır. Kilim dokunan yörelerde, dokumayı daha çok otuz yaşın üzerindeki kadınlar yapmaktadır.

Gönen, Keçiborlu, Sütçüler, Şarkikaraağaç, Aksu, Yalvaç ilçelerinde yaygı, heybe, çuval, torba, yastık, minder gibi kullanım alanları bularak devam eden düz dokuma ürünlerine en çok camilerde ve çeyizliklerde rastlanmaktadır. İstar tezgahların yanı sıra Isparta Sarma tip tezgah kullanılmakta olup, kompozisyon ve motif özellikleri geometrik olup yörelere göre farklılıklar göstermektedir. Yörede önceden doğal boya ile boyama yapılırken, el eğirmesi yün ve kıl kullanılırken, günümüzde yapay boya, orlon ip kullanılmaktadır.

**Anahtar Kelimeler:** *Isparta, El Sanatları, Isparta Düz Dokumaları, Kilim, Cicim*

<sup>1</sup> Bu makale 15-18 Kasım 2012 tarihleri arasında Antalya'da düzenlenen I. Uluslararası Yöresel Ürünler Sempozyumu'nda sözlü bildiri olarak sunulmuştur.

\* Süleyman Demirel Üniversitesi, Güzel Sanatlar Fakültesi, Geleneksel Türk Sanatları Bölümü, ISPARTA.

\*\* Süleyman Demirel Üniversitesi, Gönen Meslek Yüksek Okulu, El Sanatları Bölümü, ISPARTA

## 1.GİRİŞ

Geleneksel Türk El Sanatlarından olan düz dokuma yaygılar, bugün Anadolu'nun hemen her bölgesinde üretilmekte olup Türk Kültürünü gelenek ve göreneklerini nesiller aracılığıyla günümüze kadar taşıyan tarihi belgeler niteliğindedir. Aynı zamanda Anadolu insanının zevkini, becerisini ustalıklı kaynaştırarak sunduğu düz dokuma yaygılar zengin motifleri ve bunların birbiri ile uyum içinde olduğu kompozisyonları ile sanat eseri olma özelliğini de taşımaktadır. Düz dokumalar Yörüklerin göçlerini taşımasında, eşya olarak evlerinde, genç kızların çeyizlerinde yıllarca kullanım alanı bulmuştur. Yöredeki yörükler tarafından oldukça geniş bir kullanım alanı bulan düz dokumalar günümüze kadar, evlerde katlanmış bir şekilde dolaplarda, sandıklarda muhafaza edilerek ulaşmıştır.

12 ve 13. yüzyıllarda, Batı Anadolu'da, özellikle de Isparta ve çevresindeki Türkmen yerleşimleri ve bu Türkmenlerin halı ticareti ile ilgili kayıtları incelendiğinde, bu bölgede geleneksel dokuma kültürünün önemli ölçüde geliştiği görülmektedir. Isparta'da halıcılıktan önce kilimcilik çok yaygındı. El tezgâhlarında ince ve düzgün bükülmüş yünden kilimler, heybeler ve menevrek denilen şalvarlık kumaşlar dokunmaktaydı. Pamuk atkı iplikleri, çıkırıklarda bükülmekte ve doğal boyalarla boyanmaktaydı. 1896'dan sonra ise kilimin yerini ticari anlamda halı dokumacılığının aldığı görülmektedir(oyman,2000:1).

Isparta yöresinde yörük kültürünün etkisi ile hayvancılıkla uğraşın sonucu yün ve kıl çok kolay temin edilmiştir. Geçmişte yörede düz dokumalar oldukça fazla yapıлып kullanılmıştır. Isparta ili Gönen İlçesi, Güneykent Kasabası'nda, Keçiborlu İlçesi, İncesu Kilimleri, Şarkikaraağaç İlçesi, Senirkent İlçesi, Gelendost İlçesi, düz dokumalar açısından önemli bir yere sahiptirler. Isparta yöresinde dokunan düz dokumalar teknik, desen ve renk bakımından oldukça zengin örneklerdir. Bu dokumaların korunamayıp, satılarak kaybolmaya yüz tuttuğu dikkati çekmiştir.

## 2. Isparta Düz Dokuma Kültürünün Tarihçesi

Isparta ve çevresi 1204 yılında Kılıç Arslan döneminde Anadolu Selçuklularına katılmıştır. 13. yy. başlarında yöreye yerleşen Teke Aşiretine bağlı Türkmenler 1300 yıllarında Hamit oğulları Beyliğini kurmuşlardır. Konar-göçer aşiretlerden Melli, Sarıkeçili, Saçıkara, Karahacılı, Horzumlu, Tüngüşlü, Eskiyrük, Honamlı, Karakoyunlu, Fettahlı, Tırtar, Karaçakal, Kütüklü (Böcüzade,1983:26-28) aşiretleri ve Türkmen yerleşimleri ile ilgili bilgiler Isparta yöresinin dokuma kültürüne ışık tutmaktadır.

İbni Said “Kitab Bastul-Arz Fit-tul Vel Arz” adlı eserinde Isparta ve çevresinin Türkmen ülkesi olduğunu “El Busut-ul Türkmeniyye” Denilen Türkmen Dokumalarının bu bölgelerde dokunup bütün ülkelerce satın alındığından bahseder (Sümer, 1984:32-46). Hem bu kaynakta hem de başka kaynaklarda bu bölgede Moğol istilasından önce 200,000 çadır kadar “ Uç Türkmenler” mevcut olduğu belirtilir (Demirtaş, belleten:47). Oğuz boylarından on kadarının Isparta ve çevresine yerleştiği ve bu beylerden Yumut (Hamitoğulları) adını Isparta çevresinde Yumutlu şeklinde görürüz. Bu aşiretin dokuduğu halılar Avrupa piyasasında Yamut halıları diye bilindiğine göre bu aşiret bu çevredeki dokuma kültürüne önemli ölçüde katkı sağlamıştır ( Isparta İl Yıllığı,1983:253). Isparta ve çevresinin Antalya ve civarındaki Yörük ve Türkmen guruplarının Aydına kadar uzanan göç güzergahının üzerinde olması, dokuma kültürünün zenginliğinin temelini oluşturduğu düşünülebilir( Öztürk, 2007:68).

### **3. Isparta Düz Dokumalarında Kullanılan Malzeme, Araç-Gereçler Ve Kullanım Alanları**

Anadolu’da olduğu gibi Isparta yöresinde dokunan düz dokumalarda malzemesi kıl yün ve pamuktur. İlkbahar aylarında ve sonbahar aylarında koyunlardan ve keçilerden elde edilen yün ve kıllar, çeşitli temizlik işlemlerinden geçirilerek kirman, iğ veya çırık ile iplik haline getirilir. Yün ipliklerin yanı sıra, son yıllarda pamuk ve orlon iplikler de kullanılmaktadır.

İpler dokunmadan evvel boyanır. Çözgü ipleri genellikle renksiz, atkı ipleri renklidir. Her bölgenin, hatta her köyün kendine özgü boyama yöntemleri vardır. Boyanacak ipler bitkisel ve doğal boyalarla evde boyanır ya da sentetik boyalarla ip boyayan, bu işi meslek edinmiş kişilere yaptırılır. Bitkisel ve doğal boyalar sonbaharda toplanır, kurutulup ezilir veya boyama sırasında bütün halinde boya kazanına konularak, halkın kendi deneyimleriyle kaynatılır. Bitkisel ve doğal boyalarla yapılan boyama güç ve zahmetli bir iştir. Ancak, dokuma kalitelidir. Sentetik malzemelerle yapılan boyama daha kolay ama kalitesizdir ( Deniz, 1998:4-5).

Isparta bölgesinde dokunan düz dokumaların ipi ilkbaharda kırkılan keçilerin kılının "tarak" denilen 25x60 cm. civarında bir tahtanın ucuna geçirilen, ucu sivri ince saç demirlerinde taraklanır, ayrışması yapılır. Yıkandıktan sonra yapılan bu işlemin arkasından keçi kılı kirmanda eğrilip bükülmesi için kolda "burma" haline getirilir. Kendi ihtiyaçlarını karşılamak ya da çeyiz olarak değişik boyutta ve değişik kullanım amaçlı düz dokumalar üretilir. (Oyman, 2000: ).<sup>2</sup>

Dokumalar dik, duvara dayalı şekilde kurulmuş, ıstar denilen tezgâhlarda dokunur. Çözgünün hazırlanmasından sonra dardağan veya gürgen ağacından yapılan ahşap kirkitlerin yanı sıra sapı ahşap dişleri metal olan Isparta tipi kirkitler ile dokuma yapılır. Uygulanmak istenen motiflerin kaç çözgü teline yerleştirileceği yılların tecrübesi ile bilinmektedir. Dört çözgü teline "bir el", on tanesine "bir çile" denmektedir. Namazlık boyutundaki bir dokuma için 4-5 çile yün ip harcanmaktadır. Çözgü dokumaların boyutuna göre toprağa karşılıklı olarak çakılan kamalar arasında düz olarak hazırlanır. Bir kişi çözgü ipini kamalara teker teker yerleştirirken diğer iki kişi de çözgü iplerinin dağılmaması için ayrı bir iplik yumağı ile zincir şeklinde çözgüleri birbirine birleştirerek örgü oluşturmaktadır. Hazırlanan çözgü ince çubuklar yardımı ile tezgâha takılır ve dokumaya geçiş hazırlıklarına başlanır. Dokumaların başlangıcında çiti yapılmakta, kilim örgüsü 4-5 cm boyutunda ve "çubuklu" olarak adlandırılan 0,5 cm.lik renkli şeritlerden oluşur. Dokumanın bitiminde uzun kesilen çözgüler önce ikişer ikişer düğümlenerek çiti oluşturulur, sonra "top örüm" diye adlandırılan örgü şekliyle saçaklar örülür. Kilim örgüsü kısmında ipliklerden 6-7 çözgü teline düğüm atılır ve bu "toka" diye adlandırılır. Tokalara dokumaların kenar örgülerinde uzun bırakılmış düğümler olarak da rastlanır (Oyman, 2000: ).<sup>3</sup>

#### 4. Isparta Düz Dokumalarında Görülen Teknikler, Boyutlar, Boya Ve Renkler

Yörede dokunan düz dokumalar ilikli kilim, iliksiz (dikey çizgi olmayan) kilim, eğri atkılı kilim ve sarma kontür kilim, cicim, zili, dokumalardır.

Atkı yüzü zemin üzerine sık motifli, bez ayağı zemin üzerine seyrek motifli cicim uygulamalarına da rastlanır. "Soyfana" olarak adlandırılan kanatlı dokumalar, eni 90 cm. boyu 250 cm tek kanat olarak üretilir ve ortadan çadır dikişiyle dikilip çift kanat haline getirilir. Yastık (50x70 cm), heybe (40x40 cm), torba (35x35 cm) gibi uygulamalarda cicim tekniğinin

<sup>2</sup> Oyman il kültür müd. 4

<sup>3</sup> Oyman il kültür müd.

tercih edildiği tespit edilmiştir. "Farda" ismini verdikleri yine çift kanat olarak üretilmiş kontürlü zili tekniği ile dokunmuş yer yaygılarına az da olsa rastlanır (Oyman, 2000: ).<sup>4</sup>

### **5. Isparta düz dokumalarında görülen kompozisyon özellikleri ve kullanılan motifler**

Isparta Yöresi düz dokumalarında kilim, cicim, zili tekniğinde uygulanmış örnekler görülmektedir. Yörede yapılan ilk dokuma örneklerinde genellikle koyunyünü kullanılmıştır. Sonraki örneklerde özellikle desen ve atkı iplerinde yün kullanılmıştır. Yörede bazı heybelerin, torbaların, yastıkların çözüğü ve atkılarında günümüzde dokunan dokumalarda özellikle çözügülerde pamuk ipliği kullanılmaktadır.

Koçboynuzu, kağınlı, namazlağ, yedirge, cadı, gülgülü, çıbıklı, kanatlı, elmalı ( Akdağ, 2010: 48-88) kurbalı, barmaklı, kirtmeli Kilim, Toplu Namazlık, Kırmızı Namazlık, Taraklı, Kırmızı Taraklı, Koç Boynuzu, kağınlı, namazlağ, yedirge, cadı, gülgülü, çıbıklı, kanatlı, elmalı gibi birçok isim verilmektedir.

Dokumaların yüzeyleri, geometrik alanlara ayrılarak bezemeler yerleştirilmiştir. Bezemeler, bazen şeritler halinde, bazen birbirini izleyen tasarlardan oluşturulmuştur.

Atkı ve çözüğü yün olan en eski örneklere genellikle Camilerde rastlanılmaktadır. Bu dokumalar genellikle kilim tekniğinde ve oldukça ince kalitede dokunmuştur. Atkı ve çözüğü kıl olan dokumalar sık motifli ve seyrek motifli cicim tekniğinde dokunmuş ve koçboynuzlu habalarda zili tekniği uygulanmıştır. Yörelerde yapılan incelemelerde atkı ve çözüğü pamuk olan dokumalar, son yıllarda yaygılarda, azık torbalarında ve yastıklarda kendini gösterir.

Isparta Düz dokumalarında genellikle geometrik bir şema egemendir. İncelenen kilimler, kıl habalar, yastıklar azık torbaları kıl çuvalları koçboynuzu, tek tırnak, göbek, baklava, tabaka, elibeline, çetinceviz koçboynuzu( Sökmen,2009: 46-120) iç içe kelebek, yarım elma, takkalı makas, su bezemesi, elma, el parmak, kıvrımlı, kapak yeleni, fener, gülbudak, kuşburnu, kağınlı, kurtağzı, kelebek, eliböğründe, çultar, elma, boynubükük (Akdağ, 2010:45-90) gibi motiflerle bezenmiştir. Dokumaya adını veren bu motifler geometrik alanlara ayrılan zemine yerleştirilmiştir. Baklava ve altıgenler bazen bitişik bezende diyagonal şekilde sıralanarak içleri motiflerle süslenmiştir. Kıl malzemeyle büyük boyutlarda yapılmış dimi habalar ve yem ve buğday katmak için kullanılan kıl çuvallar enine şeritler halinde dokunmuş ve seyrek motifli cicim tekniğinde “fincan” ve “yan nakış”larla süslenmiştir. Dokunmuş yastık örneklerinin bazılarında zemine diyagonal şekilde yerleştirilen baklavaların

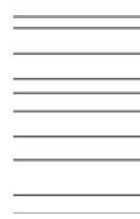
<sup>4</sup> Oyman il kültür müd.

içi "elibeline" veya "çetinçeviz" motifleri ile süslenmiş, bazılarında da zemine diyagonal şekilde yerleştirilen altıgenlerin içi 'tabaka' motifleri ile süslenmiştir. Azık torbalarında ise iç içe yerleştirilen baklava şeması tüm yüzeyi kaplar ve genellikle tek tırnak motifleri ile zemin süslenir. Yastık ve azık torbalarında baş ve son kısımları "ayak" motifleri ile süslenip zeminden önce ince bir bordür yerleştirilir. Tek tırnak motifli iç içe yerleştirilen baklava şeması zeminde tekrarlanarak bazı kıl habalarda da görülmektedir. Kıl habalarda zeminin etrafına ince bir bordür yerleştirilip baş ve son kısımları 'ayak' motifleri ile süslenmiştir(Sökmen,2009:15).

## 6. Isparta Yöresi Düz Dokumalardan Bazı Örnekleri



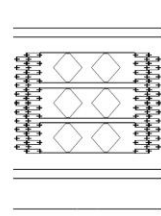
Fotoğraf 1. Keçili Yün Kilim



Çizim 1. Keçili Yün Kilim Yüzey Şeması



Fotoğraf 2. Keçili Yün Kilim



Çizim 2. Keçili Yün Kilim Yüzey Şeması



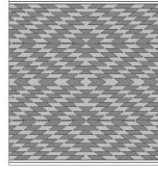
Fotoğraf 3. İncesu Yün Kilim



Çizim 3. İncesu Yün Kilim Yüzey Şeması



Fotoğraf 4. İncesu Yün Kilim



Çizim 4. İncesu Yün Kilim Yüzey Şeması



Fotoğraf 5. Güneykent Yün Kilim-Cicim

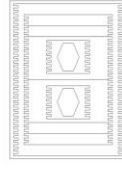


Çizim 5. Güneykent Yün Kilim-Cicim Yüzey

Şeması



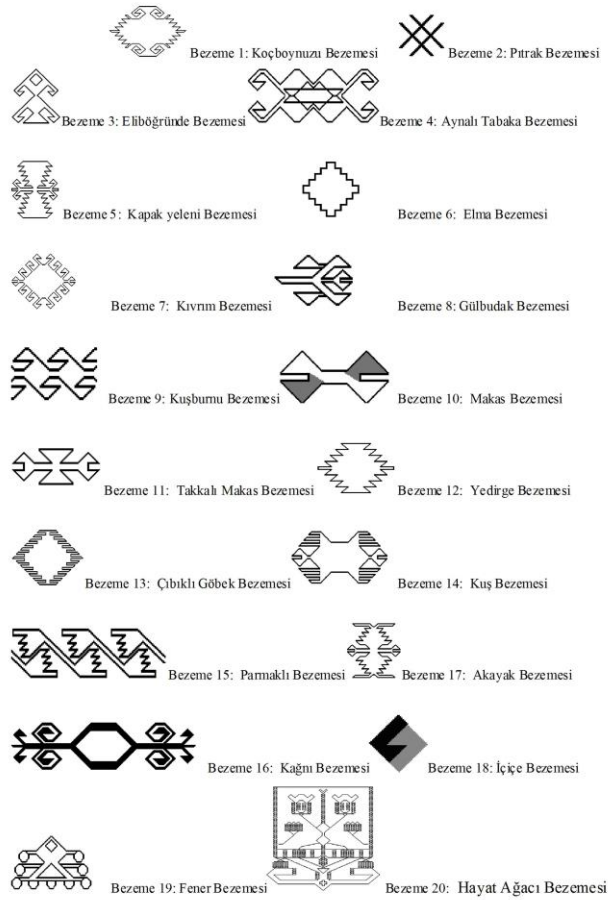
Fotoğraf 6. Güneykent Yün Kilim



Çizim 6. Güneykent Yün Kilim Yüzey Şeması

## 7. Isparta Yöresi Düz Dokumalarında Kullanılan Bezemelerden Bazı Örnekler

Yörede, kilim motiflerine "yanış" denilmektedir. Düz dokumlar, isimlerini genellikle dokumalarda kullanılan bezemelerden almıştır.



## 7. Isparta Düz Dokumalarının Günümüzdeki Durumu

Yörede yapılan en eski tarihli dokumalarda oldukça kaliteli malzeme ve doğal boyalar kullanılmış olmasına rağmen yakın tarihli dokumalarda pamuk ve orlon iplikleri dokumanın malzemesini oluşturmuştur. Pamuk ve orlon ipliklerinin kullanılması ve yapay boyaların dokumaya girmesiyle birlikte hem düz dokumanın gelenekselliği bozulmuş hem de düz dokumaların kalitesi düşmüştür. Günümüzde düz dokumalar sıkça dokunmamaktadır. Eski örnekler, yöre halkının evinde, duvarında ve döşemelerinde süsleme olarak kullanılmaktadır. Yörede eskiden Yörük yaşantısının olması nedeni ile önemli olan düz dokumalar günümüzde yaşam biçiminin değişmesi neticesinde önemini yitirdiği görülmektedir. Eskiden göç sırasında kullanılan çuvallar, heybeler, kilimler, namazlıklar artık şark köşelerinde yerini almıştır.



## 8. SONUÇ

Göçebe hayatının ekonomisinin hayvancılığa dayalı olması nedeniyle malzeme temini oldukça kolay olmuştur. Yün ve kıl iplikleri kolay temin edilmesi, yöre insanı tarafından dokumacılığın gelişmesine katkı sağlamıştır. Birçok amaç için düz dokumalar hazırlanmıştır. Taşıma kolaylığı ve birçok işleve sahip olan düz dokumalar Yörüklerin yaşam tarzı ile tam bir uyum içindedir. Özellikle yaşlı insanların camilerdeki en eski tarihli düz dokuma örneklerine rastlanmış bulunan düz dokuma kilim örneklerinde atkı çözgü ve desen iplerinde koyunyünü, keçi kılı, pamuk ve orlon kullanılmıştır. Renk ve desen açısından zenginlik gösteren bu örnekler geçmiş kültürün izlerini taşıyan birer belge niteliğindedir. Yapılan alan araştırmasında çoğunlukla evlerde yaygılara, çantalara, heybelere çuvallara rastlanmıştır.

Günümüze geldikçe doğal boyamacılın eskisi gibi yapılmadığı, sentetik boyalarla boyanmış dokuma ipliklerinin renklendirildiği ve bu renklendirilen ipliklerle dokumaların yapıldığı tespit edilmiştir. Geleneksel kültürümüzün bir parçası olan düz dokumacılığına yeni açılımlar sağlanarak, düz dokumalarının sadece yaygı olarak kullanılmasının dışında, alternatif kullanım alanları oluşturulabilir. Sadece Isparta bölgesi değil diğer bölgelerde yapılan düz dokumalar araştırılarak kullanılan motifler tek tek saptanmalı, kullanılan kompozisyonların çizimleri bilgisayar ortamında yapılarak desen bankaları oluşturulmalıdır.

## KAYNAKLAR

BÖCÜZADE, S.S. “Kuruluşundan Bugüne Isparta Tarihi” Serenler Yayını, İstanbul, 1983,s,26-28.

DEMİRTAŞ, F. “Osmanlı Devrinde Anadolu’da Kayıtlar” belleten,47, Ankara.

DENİZ, B. “Ayvacık (Çanakkale) Yöresi Düz Dokuma Yaygıları (Kilim-Cicim-Zili)” Atatürk Kültür Merkezi Başkanlığı Yayınları, Ankara, 1998,s4-5.

Isparta İl Yıllığı, Isparta,1983, s,253.

OYMAN, R.

ÖZTÜRK, N. “Isparta, Senirkent İlçesi, Büyükkabaca Kasabası’ndaki Bazı Dokuma Örnekleri” S:Ü. Selçuklu Araştırmaları Merkezi Başkanlığı Yayınları, Konya,2007,s,68.

Araştırmaları Dergisi, Ankara,1984,s,32-45.

SÜMER, F. “Anadolu’daki Türk Halıcılığına Dair En Eski Kayıtlar” Türk Dünyası

Tezler

AKDAĞ, K. "Isparta İli Keçiborlu İlçesi İncesu Beldesi Düz Dokuma Yaygılarının Tarihi, Teknik ve Sanatsal Özellikleri", Basılmamış Yüksek Lisans Tezi, Isparta 2010. S.D. Üniversitesi

SÖKMEN (YURTERİ), S. " Isparta İli, Gönen İlçesi, Güneykent Kasabası Düz Dokumalar", Yayınlanmamış Yüksek Lisans Tezi, Isparta 2009. S.D. Üniversitesi

Görsel Kaynakça

AKÇEŞME, B. "Ev Hanımı". (27.05.2009). "fotoğraf 4.", sözlü görüşme, kaynak kişinin evi, İncesu -Isparta.

ERDAL, R. "Ev Hanımı", (16.10.2008). "fotoğraf 5.", sözlü görüşme, kaynak kişinin evi, Gönen-Isparta.

GÖRER, L. "Ayvalıpınar Köyü", sözlü görüşme, kaynak kişinin evi, Ayvalıpınar -Isparta.

KANTAY, N. "Ev Hanımı", (16.07.2008). "fotoğraf 6.", sözlü görüşme, kaynak kişinin evi, Güneykent-Isparta.

Keçili Köyü Camii "fotoğraf 1.", Gelendost, Isparta, 1998.

Keçili Köyü Camii "fotoğraf 2.", Gelendost, Isparta, 1998.

SEÇME, F. "Ev Hanımı". (18.04.2010). "Fotoğraf 3.", sözlü görüşme, kaynak kişinin evi, İncesu -Isparta.