

MISIR'DA ÜRETİLMİŞ AJURLU (DELİKLİ) SERAMİK SÜZGEÇLER¹

*Ezgi GÖKÇE**

Özet

Ajur, seramikte şekillendirilme işlemi bitmiş forma geçirilen desenlerin, form yaşı iken yüzeyden kesilerek çıkarılması ya da delinmesiyle oluşturulan bir dekor yöntemidir. Bu dekor yönteminde genellikle belli bir düzende tekrar eden motiflerin, yan yana gelmesi ve ritmik uyumuyla delikli süslemeler oluşturulmaktadır. Ajur yöntemi; dantel ve kumaş süslemeciliğinde de uygulanan bir yöntemdir. Seramik yüzeylere ajur dekor tekniği uygulanırken özellikle ince ve sivri uçlu aletler tercih edilmektedir.

Ajur tekniği, seramikte risk taşıyan bir yöntem olmasına rağmen, işlevsel ve dekoratif olarak, birçok dönemde ve farklı kültürlerde uygulanmıştır.

Özellikle Mısır'da 10.-12. yüzyıllarda filtre görevi gören ajurlu (delikli) parçalar; sürahilerin ve büyük su kaplarının içine, boyun kısımlarına eklenmiştir. Buhurdanlık, tütsülük gibi örneklerde de süzgeçlerde olduğu gibi ajur tekniği ve delikler hem dekoratif hem de işlevsel amaçla kullanılmıştır.

Bu süzgeçler genellikle krem rengi çömlekçi kilinden ve ya fritli bünyeden üretilmiştir. Ajur (delik) dekorlu bu parçalarda geometrik motifler, bitkisel motifler, Arapça yazılar ve çeşitli hayvan figürleri görülmektedir.

Süzgeçler ilgili çok fazla tam kap örneği olmamasına rağmen, birçok özel koleksiyon ve müzede kırık kaplardan kalan süzgeçler yer almaktadır.

Bu çalışmada yer alan süzgeçlerin çoğu, Victoria ve Albert Müzesi'nde incelenmiş ve fotoğraflanmıştır. Araştırmada süzgeçlerin fotoğrafları, üretim yerleri, üretim yılları, malzemeleri ve müze numaraları verilmiştir.

Anahtar Kelimeler: *Mısır, Seramik, Filtre, Süzgeç, Ajur*

¹ Bu makale 15-18 Kasım 2012 tarihleri arasında Antalya'da düzenlenen I. Uluslararası Yöresel Ürünler Sempozyumu'nda sözlü bildiri olarak sunulmuştur.

* Yardımcı Doçent Ezgi GÖKÇE, Uşak Üniversitesi Güzel Sanatlar Fakültesi Geleneksel Türk El Sanatları Bölümü. ezgi.gokce@usak.edu.tr

Abstract

Openwork is a decoration method created by taking off by cutting the patterns, which are treated to the ceramic form and whose process of being shaped is finished, from the surface or by piercing them when the form is wet. In this decoration method generally pierced ornaments are formed by the motifs laid side to side and repeated in an order and the rhythmic harmony of them. The openwork method is also applied in lace and cloth ornaments.

Despite the openwork technique is a risky method in ceramics, it has been applied in many eras and different cultures in functional and decorative ways.

Especially in Egypt in the 10th-12th centuries, the openwork (pierced) pieces used as filters have been added to the long thin parts of the water bottles and water pans. Openwork technique and pierces have been used both decoratively and functionally in censers as well as strainers.

These strainers are generally made of crème coloured clay. Geometrical and flower motifs, Arabic writings and several animal figures can be seen on these openwork decorated pieces.

Most of the strainers in this work have been analysed and photographed in Victoria and Albert museums. In the research, the photos, places of production, years of production, materials and museum numbers of the strainers are available.

Keywords: *Egypt, Ceramic, Filter, Strainer, Openwork*

Ajur; Fransızca “ajour”, İngilizce “openwork ve pierced” kelimelerine karşılık gelmektedir. “Ajur” kelimesi dilimize Fransızca’dan girmiştir.

Bu tekniğin uygulandığı ilk örnekler M.Ö. 935 yılında Kore’de Silla dönemine aittir. Tornada şekillendirilmiş bu sırsız kapların ayak bölgelerinde ajur tekniği uygulanmıştır. Bu örneklerin benzerlerine daha sonra 1-2. Yüzyıllarda Japonya’da rastlanmıştır.(Sevim, 2007) Ajur tekniği ile üretilen kaplar, Japonya ve Çin’den İran’a 10-11 yüzyıllarda getirilmiştir. Dönem seramikçileri bu kapların etkisi ile porselene benzer beyaz, çok ince formlar üretmişlerdir. İran’da 12. Yüzyılda, Büyük Selçuklular döneminde, krem rengi sırlı, kabartma-kazıma dekorlu ve delikli bir grup seramik üretilmiştir. Ayrıca, 16-18. Yüzyıllarda İran’da görülen ajurlu seramikler “Gambroon seramikleri” olarak adlandırılmıştır. Bazı kaynaklar daha önce İran’da üretilen delikli seramikler için de bu terimi kullanmışlardır. Çok ince ve beyaz olan bu seramikler adını İran körfezindeki bir limandan almıştır. (Allan, 1991)

Ajurlu ve delikli seramiklerin farklı dönemlerde, farklı bölgelerde üretilmiş birçok örneği bulunmaktadır. İran’da Büyük Selçuklular Döneminde üretilen delikli seramiklerden sonra Anadolu’da, Anadolu Selçukluları ve Beylikler Döneminde bu teknik özellikle mimari yapıların süslemesinde kullanılmıştır. Erken Osmanlılar Dönemine ait ajurlu bir tütsülük bulunmaktadır. İznik çinilerinde ise ajurlu seramik örnekleri az da olsa bulunmaktadır. Bu seramikler; iki adet delikli vazo ve bir adet delikli sürahidir. Ajurlu-delikli seramiklere Büyük Selçuklular’dan sonra özellikle 18.yy.’da Kütahya çinilerinde rastlanılmaktadır. Kütahya çinilerinde ajurlu örnekler buhurdanlık, tütsülük, fincan, zarf, sürahi ve ibrik formlarında görülmektedir. Çin’de Yuan (1217-1368), Ming (1368-1644), Cheng (1506-1521), K’angHsi (1662-1722), Quing (1736-1795), Ch-ienLung devirlerinde ajur dekorlu örneklere rastlanmıştır. Çin’de yapılan bu ürünler İran ve Avrupa’da yapılan seramiklerde etkilerini göstermektedir. Ayrıca Çin’de üretilen birçok örnek 19.-20. Yüzyıllarda Japonya’da da üretilmiştir.(Aktaş, 1999)

Uzakdoğu’dan ticaret yolları ile Avrupa’ya taşınan seramikler, 17.-18.yüzyıllarda İngiltere’de “creamware” olarak adlandırılmış, Chelsea ve Worcester Fabrikalarında üretilmiştir. Almanya’da 17.-18. Yüzyıllarda üretilen ajurlu seramiklerin bir kısmı İngiltere’de üretilenlerden taklit edilmişlerdir. 1748’de Meissen’de üretilen bir

vazo çok ilgi görmüş ve İngiltere’de varyasyonları yapılmıştır. İtalya’da üretilen ajurlu ürünler 16.-18. Yüzyıllarda tarihlenmektedir. Bu seramikler Vienna, Sansulolo, Faenza ve Bolongo’da üretilmişlerdir. (Aktaş, 1999)

Ajur seramikte; şekillendirilme işlemi bitmiş forma geçirilen desenlerin, form yaş iken yüzeyden kesilerek çıkarılması ya da delinmesiyle oluşturulan bir dekor yöntemidir. Bu dekor yönteminde genellikle belli bir düzende tekrar eden motiflerin, yan yana gelmesi ve ritmik uyumuyla delikli süslemeler oluşturulmaktadır. Seramik yüzeylere ajur dekor tekniği uygulanırken özellikle ince, sivri uçlu ve keskin aletler tercih edilmektedir.

Ajur dekoru uygulaması zor ve risk taşıyan bir yöntemdir. Uygulama genel olarak deri sertliğinde olan formlara yapılır. Çok yaş yüzeye ajur dekoru uygularken formda deformasyonlar oluşabilir ya da fazla kurumuş yüzeylerde ajur dekoru uygulamak kırılmalara, kopmalara ve çatlamalara neden olabilir. Uygulama aşamaları dışında, ajur dekorlu formların kurutma ve pişirme aşamalarında da deformasyonlar, kırılmalar ve çatlamlar oluşabilir. Formun ajur yapılan yüzeyi çok fazla ise, yüzeyde çok fazla delik bulunuyorsa form çok dikkatli kurutulmalı ve pişirilmelidir. Ajur dekoru; forma geçirilen desenin kesilerek çıkarılması, akıtma ve kalıplar yardımı ile desenlerin yüzeyden çıkarılması gibi farklı yöntemlerle uygulanabilmektedir

Ajur tekniği, seramiklerde gerek işlevsel gerek dekoratif amaçla çeşitli dönemlerde ve medeniyetlerde kullanılmıştır. Bu çalışmada “Mısır’da Üretilmiş Ajurlu (delikli) Seramik Süzgeçler” konu olarak seçilmiştir. Bu konuda çok az yazılı kaynak bulunmaktadır.

Oliver Watson, Al Sabah Koleksiyonu’nda bulunan; Mısır’da 10.-12. yüzyıllarda üretilmiş süzgeçlerin, kapların içerisindeki sıvıları; sinek, böcek veya tozdan korumak amacıyla yapıldığını ileri sürmektedir. Ayrıca bu süzgeçlerin üzerindeki ajur (delik) dekorlarının; çamur deri sertliğindeyken yapılıp, daha sonra da formun boğaz kısmına eklendiğini belirtmektedir. (Watson, 2004: 132)

Seramik süzgeçler bir çok müzede bulunmaktadır ancak tam kap olarak sürahi, bardak, ibrik veya testi ile beraber süzgeç örneği çok azdır (bkz. Resim 1).



Resim 1:

Cirta Ulusal Müzesi

Victoria & Albert Müzesi

Bütüne Yakın Filtreli Sürahiler

Seramik süzgeçler Fatimi Dönemi'nde hem desen çeşitliliği hem de özenli ve iyi uygulanmış olmalarıyla gelişimlerinin en üst seviyesine ulaşmışlardır.

Seramik süzgeçler kapların yalnızca küçük parçaları olmalarına rağmen dikkati çekerler. Bunun bir nedeni, genellikle dış yüzeyi dekorsuz basit toprak kabın boyun kısmının içinin pahalı ve yoğun işçilikli olmasının bir bileşimi olabilir. Bir diğer nedeni de çömlekçinin basit bir kullanım objesi için yüksek estetik kaygılarla tasarım yapması olabilir. Küçük alanlarda yapılan karışık kompozisyonlarda ajur dekorları ustaların becerilerini ortaya koymaktadır. (Voigt, Strainer, 2011)

Mısır'da üretilmiş seramik süzgeçlerde fil, aslan, ceylan gibi dört ayaklı hayvanların yanı sıra kuş veya balık gibi diğer hayvan şekilleri de süzgeçlere resmedilmiştir. Bu süzgeçlerin çoğunda merkezdeki motifin etrafında zikzak motifi yer almaktadır. Süzgeçlerde hayvan motifleri dışında bitkisel, geometrik motifler ve Arapça yazılar bulunmaktadır (bkz. Resim 2-3-4-5-6).



Resim 2:

Seramik Süzgeç / Mısır 10.-13 yüzyıl

Victoria and Albert Müzesi – İngiltere



Resim 3:

Seramik Süzgeç / Mısır 11.-13 yüzyıl

Victoria and Albert Müzesi – İngiltere



Resim 4:

Seramik Süzgeç / Mısır 11. yüzyıl

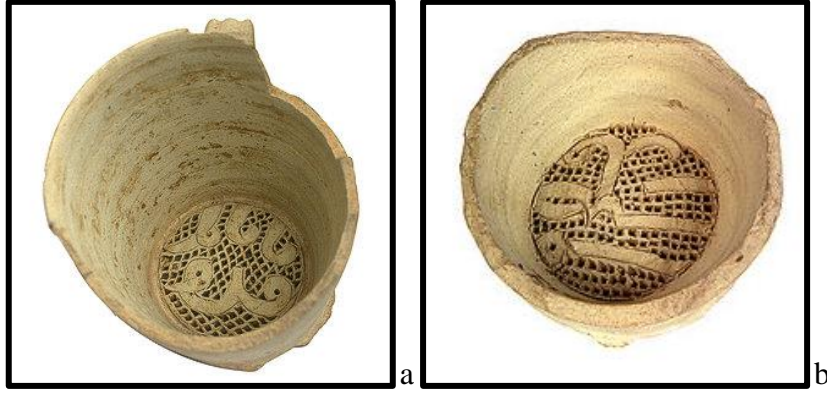
İslam Seramikleri Müzesi - Mısır



Resim 5:

Seramik Süzgeç / Mısır 12. yüzyıl

Victoria and Albert Müzesi – İngiltere



Resim 6:

Seramik Süzgeç / Mısır 12.-13. yüzyıl

İslam Seramikleri Müzesi – Mısır

Resim 6a “Sen uyuyor olan, uyan” Resim 6b “Sabır her şeyi ulaşılabilir yapar”

İncelenen süzgeçlerin bünyesi krem rengi ve sarımsı tonlardadır. Mısır’da üretilmiş olan bu süzgeçlerin çapları 6 cm ile 12 cm arasında değişmektedir. Hafif dışbükey olan bu süzgeçler genelde sırsızdır ve 9. – 12. yüzyıllar arasına tarihlenmişlerdir. Seramik süzgeçlerde görülen hayvan, bitki motifleri ve yazılar genelde merkezde bulunur, çoğunun etrafında bordür şeklinde zikzak motifleri ve zeminin boş kalan yerlerinde de baklava motifleri, daire ve kare gibi geometrik motifler kullanılmıştır.

Çok küçük alanlar olmasına rağmen süzgeçlerde görülen ajur dekoru çok incelikli ve yoğun olarak işlenmiştir. Ajur dekoru yapmak için bir çok yöntem vardır. Ancak bu dekorlar incelendiğinde ajurun yüzeyden parçaların kesilip çıkartılmasıyla oluşturulduğu görülmektedir.

Araştırma konusu olan bu seramik süzgeçler sayıca çok olmasına rağmen bu konuda yazılı kaynak yok denecek kadar azdır. Hem dekor tekniği hem motifler açısından araştırılabilecek zengin bir konudur.

KAYNAKÇA

KİTAPLAR

ALLAN, James; Islamic Ceramics, Ashmolean Museum, London. 1991.

S.SEVİM, Sıdıka Sibel; Seramik Derkolar ve Uygulama Teknikleri, Yorum Sanat Yay., İstanbul, 2007, 157 S.

WATSON, Oliver; CeramicsfromIslamic Lands, Thames& Hudson Yay., Londra, 2006, 512 S.

TEZLER

AKTAŞ, Mine; “Seramik Yüzey Değerlendirmesinde Ajur Yöntemi”, Yayınlanmamış Yüksek Lisans Tezi, Anadolu Üniversitesi Sosyal Bilimler Enstitüsü, 1999, 102 S.

İNTERNET KAYNAKLARI

DJELLID Akila, Water Jug with Filter (Filterli Su Sürahisi)

http://www.qantara-med.org/qantara4/public/show_document.php?do_id=465&lang=en

(08.06.2012 tarihinde erişilmiştir)

VOIGT, Friederike; Strainer (Süzgeç)

http://www.discoverislamicart.org/database_item.php?id=object;ISL;se;Mus01;50;en&cp%5D

(08.07.2011 tarihinde erişilmiştir.)