

SOYUT RESİMDE YAPISAL BÜTÜNLÜK VE BİÇİM VERME

*Sabriye ÖZTÜTÜNCÜ**, *Mehmet ÖZKARTAL***

Özet

Dışavurumcu anlatımlı betimlemeler üzerinde şekillenen soyut sanat "Soyutlama Anlayışı" nesne ve canlıların görünüşlerinden faydalanmayı reddedip renk, çizgi, şekil, leke gibi yüzeye aktarım biçimlerini ele alarak resimle ilgili soyut olan her şeyi içine almıştır. 20. yüzyılın resim sanatı anlayışında duygu estetiğinin tuvale yansıtılması, biçimler arası kompozisyonlardaki uyumun sağlanması ve gelişmekte olan "Abstre Sanat"ın tanımlanabilmesinde renk-kütle-çizgi-şekil gibi çeşitli biçim öğeleri belirgin bir harmoni sağlamıştır.

Biçim, içeriğin yani özün yapısıdır. İçeriksiz bir biçimin hiçbir anlamı yoktur. Soyut sanat anlayışının temelinde; nesnel dünyada yaşanırken, soyut biçimler yaratma ihtiyacı ile nesnelere temelinde yatan anlam kavramı ortaya konulmak istenir. Soyut sanatın özü, harmoniyi, dengeyi ve biçimi oluşturan öğelerin farkına varmaktır. Sanat yapıtında biçim içeriğe bağlı olmalıdır. Sanat yapıtını inceleyen izleyici, estetik değerleri irdelemenin yanı sıra sanatçının iç dünyasını da inceleyerek sanat estetiğinin ve sanat anlayışının sanatçıya sunduğu imkânları da görebilmektedir.

Anahtar Kelimeler: *Soyutlama, Biçim, Öz, İçerik, Yapısal Bütünlük*

Abstract

Abstract expressionist expressionist art form on descriptions "Abstraction Approach" to benefit from objects and living things apparently refused color, line, shape, taking the form of transfer to the surface as stain has taken into everything related to abstract painting. 20. canvas reflected the sense of aesthetics century art approach, ensuring compliance in forms between composition and developing "Abstracts Art" various form elements, such as its ability to heat the defined color-mass-line-shape caused a significant harmony.

Format is a structure that is the essence of the content. There is no sense of unsophisticated manner. On the basis of the understanding of abstract art; objects that are experienced in the world, you are asked to put forward the concept underlying meanings of objects with the need to create abstract forms. The essence of abstract art, harmony is aware of the elements that make up the balance and shape. Artwork in the form must be connected to the content. Audience viewing the artwork,

* Arş. Gör., Akdeniz Üniversitesi, Güzel Sanatlar Enstitüsü, Sanat ve Tasarım Anasanat Dalı,soztutuncu@gmail.com

** Doç. Dr. Süleyman Demirel Üniversitesi, Eğitim Fakültesi, Güzel Sanatlar Fakültesi, Resim Bölümü,mehmetozkartal@sdu.edu.tr

reflection and aesthetic values as well as examining the artist's inner world of art can be seen in the possibilities offered by the aesthetic and artistic conception of the artist.

Key Words: *Abstraction, Shape, Self, Content, Structural Integrity*

GİRİŞ

Soyutlamaya Genel Bakış

Soyut sanat; Kavram olarak ele alındığında toplumsal psikolojiyi ilgilendirilen dışavurumcu anlatımlar üzerine şekillenmiştir. Batı resim sanatında öncü soyut resim sanatçıları olarak kabul edilen Kandinsky ve Mondrian farklı anlatım, biçimlendirme ve kurguları ile alışlagelmiş anlatımları farklı görüş ve tekniklerle yeniden şekillendirmişlerdir. Nesnelere soyutlanmaya çalışılmışlar, biçimin temel öğelerini içerisine alan bir bütünlük ile renkler ve soyutlanmış biçimler üzerinden kendi iç dünyalarını yansıtmışlardır.



Resim 1: Kandinsky, Kompozisyon5, Tuval üzerine yağlıboya tekniği, 190 x 275 cm , Özel Koleksiyon, 1911



Resim 2: Kandinsky, Kazaklar, Tuval üzerine yağlıboya tekniği, 95x130cm. 1910-1911

Soyut resim çalışan sanatçı, çalışmalarında doğadan ayrılıp iç dünyasını biçimlendirmeye başlamıştır.

Sanatçının soyutlama sürecinde biçim, çizgi ve renkleri, doğanın biçimi ile uyumlu ya da tam tersi olabilmekte, farklı anlatım biçimleri sanatçıların tarzlarına göre farklılıklar göstermektedir. Doğa, sanatçının elinde yeniden biçim kazanarak, sanatçının iç dünyasının bir yansıması olarak görülmektedir. Soyutlayıcı sanatçı, daha önceki desen disiplini içerisinde renk uyumu gibi geçmiş sanat özelliklerini değerlerini görmek ve algılamak istememektedir. O, belirli biçime, belirli figür resmine bağlı olmayan biçim ve renklerle, vahşi haykırışı, kendi iç isyanını anlatmak istemektedir. Dışavurumcuların hemen hepsinin, sonunda soyutlamaya yönelen anlayışa varmaları, Dışavurum'un, salt soyutlamanın ilk basamağı olduğuna işaret etmektedir (Turani,2003;29).

Soyutlamadaki yapısal bütünlüğün temelinde sanatçı, doğadaki yaratıcı sürecin özünü canlandıramayan biçimlere bağlı kalmamış, biçimler altında gözlerinin önüne serilen nesnelere kavrayan bir bakışla renksel, çizgisel ve biçimsel bir anlatım tarzıyla eserlerinde bütünlük sağlamaya çalışmıştır. Kendisinde doğanın sınırlı bir izlenimini keşfeden sanatçı, sanatın tabiatın kaçma eğilimini reddetmiş ve bu görünüşün ardında bulunan özü araştırmaya yönelmiştir. Soyutlamacı anlayışın temellerini oluşturan biçimlerin özüne inmek, nesnelere özünü bilmenin gerekliliğini sağlamaktadır.

Sosyal demokrat düşüncelerin kavramsal olarak geliştiği zamanlar, düşünce katmanlarında yeni oluşumların ortaya çıktığı dönemler olarak tarihe geçmiştir. 18. ve 19. Yüzyıllarda gerçekleşen endüstri devrimi ile modern yaşam oluşumlarındaki kültürel boyutta ortaya çıkan değişimler ve gelişmeler, sanat alanında da etkilerini göstermiştir. Resim sanatı alanında, soyut sanatta ortaya çıkan üretkenlik farklı ve yeni biçimsel oluşumların gelişmesini sağlamıştır. Plastik sanatlarda özellikle de soyut resimde karşımıza çıkan biçim özellikleri yeni bir yapısal bütünlük içerisinde ele alınmıştır. Kübizm ve De-Stilj gibi akımların 1900'lü yıllarda gösterdiği etkiler akımlarda o döneme göre yeniliğe yönelik biçimci özelliği ön planda olan, yaratıcı yaklaşımlar meydana getirmiştir. Bu çerçevede "doğayla bağlarını koparan sanat yaratma özgürlüğüne (yaratıcı "biçimci" özgürlük) kavuşuyor ve evrene açılıyor, verilmiş biçimlerden hareket etmiyor yeni biçimler oluşturuyor. Yeni gerçek'in yaratıcısı oluyor, Paul Klee'nin sözüyle bu sanat görüneni vermiyor (İpşiroğlu,1993;16).

Soyut sanat ile birlikte materyalist gelişimler gösteren sanat anlayışı, bireysel olarak sorgulayan, tartışan, araştıran bir sanatta yaratma sürecine girmesiyle sadece dışavurumcu soyutlama anlayışları, biçim ve içerik arasındaki temel bağ ile sınırlı kalmamıştır. Estetik değer yargılarının farkına varıp soyut sanattaki içerik ve biçim etkileşimini dile getiren, bütün

bilgi ve yorum ifadeleriyle birlikte ele almıştır.

Yapısal Bütünlük Oluşturma

Soyut biçimler, anlamlandırılabilme için belli bir temele dayandırılmalıdır. Biçim ve biçimi oluşturan öğelerin bütünlüğü ile ortaya çıkan soyut çalışmaların anlamsızlıktan kurtulmak için, içerik olarak belli bir anlamı taşıması gerekmektedir. Soyut sanat eserinde, spontane (anında gelişen-yapılan) biçimlerle belli bir kurgu sağlanamayan biçim ve içeriğe uygun bir kavram olgusu oluşturulmalıdır. Eserin içeriğinde meydana gelen değişimler biçimleri ve oluşumları etkilerken, ortaya çıkan çalışmanın anlam bütünlüğünü de etkilemektedir. Felsefe ve sanat tarihi temelleri üzerine oturtulmuş biçim ve içerik bütünlüğü, soyuta yüklenen anlamları da tanımlar. Somut olmayan kompozisyonları değerlendirmemizi sağlar. Soyut resimde yapısal bütünlük sağlamadaki amaç, somut olarak algılanamayan sosyal, toplumsal, tarihsel ya da bireysel nedenlerle yaşanan durumları yansıtmak, anlatmaktadır. İfade şekilleri sınırsız olmakla birlikte soyut resim, biçimi oluşturan temel öğelerin bütünlüğünden uzak değildir.

Yapısal bütünlük içerisinde değerlendirildiğinde, biçim için elverişli bir içeriğin ve özün olması, soyut resimde önemli bir değer taşımaktadır. Gelişigüzel bir değer olmayan biçimin yasaları ve kuralları vardır. Sanat yapıtını içeren nesnelere incelendiğinde, karmaşıklığın bir ürünü olarak düşünülebilir. Fakat, bu karmaşık yapı çözümlenmediğinde zaman, biçim-içerik-nesne arasındaki geçişin ortaya çıktığı görülmektedir. Renk, ton ve hareketten oluşan sanat yapıtının biçimsel görüntüsünün arkasındaki anlam, aynı zamanda içeriği de oluşturmaktadır. Bir sanat yapıtını açıklamaya girişen kişi ya da eleştirmen, biçimsel bütünü kavramak yolunda tek umudunun bu farklılaşan parçaların teker teker göz önünde bulundurulmasına bağlı olduğunu anlayacaktır. Her sanat yapıtı, biçimle içerik arasındaki birliktelikte belirginleşir; çünkü ne içerik somut bir sanatsal biçim dışında, ne de biçim belli bir içerik olmadan var olabilir. Biçimci sanat, sanatsal biçimlerden yoksun olduğu ölçüde, içerikten de yoksundur; biçimle içerik karşılıklı bağımlılık içinde bulunurlar. Sanatta biçimle içeriğin kurduğu bu birliktelik her ikisinin birbirinden ayrılmayacağı kanısını güçlendirmektedir (Ziss,2011;18).

Ortaya çıkan bu yapısal bütünlük içerisinde şekillenen soyut değerlerin somut hale gelmesi biçimleri etkileyen içeriğin sentezi ile oluşmaktadır. Her biçimin içsel bir içeriği ve özü vardır. İçsel içeriğin dışavurumunu yansıtan biçim, tanınan veya tanımlanabilen şeylerin

genel adı olmakla birlikte, plastik sanatlarda konu olan biçimler, figür, motif ve nesne gibi türlere ayrılmaktadır. Konu ise sanatçının tasvir ettiği nesne olup, biçimin oluşmasını sağlayan bir nedendir (Akay;20). Beckman: Resmin soyut yüzeyini biçimlendirmek için boy, en ve derinliği belirli bir düzeye getirmiştir. Böylece de mekânın sonsuzluğuna karşı kendini koruduğunu söylemektedir. Önemli olan konu değil, bu konunun resim aracılığıyla yüzeyin somut yapısına taşınmasıdır. Değişik iç yüzeylerin resmine verdiği derinlik daha önce perspektifle sağlanan derinliğin yerini almıştır (Ergüven,1992;58).

Bu bütünlük içerisinde değerlendirilmeden ele alınan biçim, özünde bir şeyin şekli anlamına gelir. Plastik sanatlarda biçim derinlikle yakın ilişkilidir. Buna karşın resim sanatında biçim, bir tablonun tümünün yapı bakımından kuruluşunu ifade eder. Işığın olduğu yerde renk ve biçim vardır. Işığın olmadığı yerde renklerden söz edilemez ama bazı biçimler yaşamaya devam eder (Turani, 1993;23).

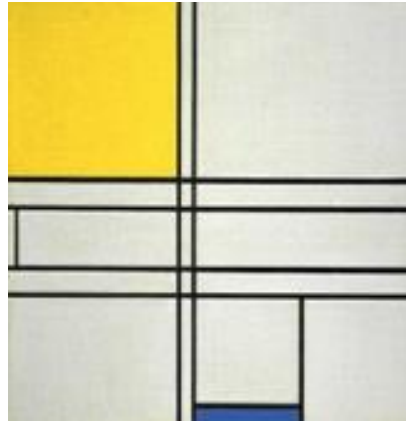
Resmin temeli olan desenin işlevi de, biçimlerdeki doğruların anlaşılmasındandır. Resimde biçim arayışı renklerden önce renklerin altındaki katılığı ve ağırlığı, girinti ve çıkıntıları incelemeyi gerektirir. Resimde biçim sorunu, taşıdığı özden, içerikten sıyrılarak ele alınmamalıdır. Genellikle resim biçimleri ya organiktir, doğadaki oluşu sıkı sıkıya izler ya da semboliktir. Sembolik biçim bir bakıma mutlak, geometrikleşmiş, değişmiş biçimdir. Bir bakıma resim yüzeyine aktarılmıştır.

Soyut sanatta ve soyutlamanın özünde yatan biçim ve biçimlendirme konusundaki bilgiler bağımsız öğretiler değildir. Bu bilgiler soyut sanatın içerik kapsamını oluşturan nesnelere aittir. Nesnelere anlamlandırılması için ise içerik ve özün belli bir bütünlük içerisinde olması gerekmektedir. Nesne biçimlerinin kavranması ise öncelikle kavranacak şeyin ortaya konmasıyla meydana gelmektedir. Bu meydana geliş, içeriktir ve doğa ile kurulması gereken bir bütünlüktür. Böylece nesnelere dıştan göründüklerinden daha fazla oldukları hakkındaki bilgi yeni bir doğa incelemesini gerektirmiştir (İpşiroğlu,1993;68).

Soyut resim temelinde yer alan biçimlerin, biçimlerin kompozisyonunda değişmez olan şey (tinsel olan), çizgi ve renksiz renkli (siyah, beyaz, gri) yüzeylerde kendini ifade eder. Oysa değişen şey (doğal olan) renkli yüzeylerde ve biçimsel ritimde ifade bulur. Bu, yalnız resim sanatı için geçerli olmayıp, tüm sanat için geçerlidir. Sözgelişi, Piet Mondrian'a göre, müzik için bile geçerlidir. "Tümel- evrensel bir biçim vermeye ulaşmak için yeni müzik yeni bir tonlar ve ton olmayanlar (belirli gürültüler) düzeni meydana getirme cesaretini göstermek gereğindedir." Bu bakımdan, soyut sanatta biçim verme, yalnız estetik bir anlamda değil de, aynı zamanda soyutlama mantığına hâkim ontolojik bir anlamda da anlaşılmalıdır (Tunalı,2003;32).



Resim 3: Mondrian, Oval Biçimde Renkli Düzenlemeler, tuval üzerine yağlıboya tekniği, 1914

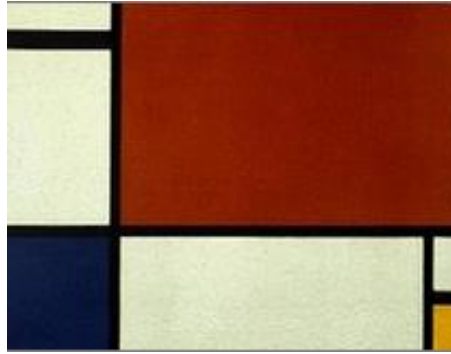


Resim 4: Mondrian, Mavi ve sarıyla kompozisyon, Tuval üzerine yağlıboya tekniği, 73x69cm. 1935

Soyut sanat temelde böyle bir nitelik içinde kavranmalıdır. Soyut sanatın geometrik biçimler kullanması, hemen bir amaç değil, bir araçtır. Çünkü soyutluk bir metot, bir yöntem değil, tersine, mutlağı, temel varlığı, derinliği soyut düşünme ve soyut biçimlendirmedir. Bu anlamda soyutlukta yeni bir varlık, hatta yeni bir realite söz konusudur. Anlam içeriği, göstergeleri dış dünyaya açıkça gönderme yapan somut figüratif resimlerde görülmektedir. Duygu içeriği ise, görünür dünya ile bağlantısı olmayan göstergelerin kendi aralarındaki işlevsel ilişkide ortaya çıkar. İçerik bir açıdan da sanat eserinin konusudur. Sanatçı öznelliğinin öznelcilik ile hiçbir ilgisi yoktur. Öznelcilik, yaratıcının keyfiliğinden kaynaklanır; bu da gerçek yaşamın çarpıtılmasıyla, nesnel yasaların, yaşamca sağlanan

grecin içsel mantığının reddi ya da dikkate alınmamasıyla dile gelmektedir. Öznellik, uydurma genellemelere yol açar (Ziss,2011;18).

Bütünlük içerisinde değerlendirilen öz, kişiliğin altında beliren duyularla ilişkilidir. Duyular çok aşağı ve üstün biçimleri algılayamadıkları için subjektif olarak değerlendirilirler. Bu ilişkiler göz önünde bulundurularak anlamlı biçimden söz edilebilir. “Bell’e göre anlamlı biçim yaratmanın duygudan çok, düşünmeyle ilgisi vardır. Genelde betimleyici biçimin değeri olmadığı söylenmektedir. Eğer bir değer varsa bunun betimleme olmasından değil, biçim olarak sahip olduğu değerdir. Sanat yapıtının varlık değeri, eğer o yapıt salt bir nesne olarak düşünülüyorsa iki odaktan elde edilebilir. Bu odaklarda ilki, söz konusu yapıtın, hem biçim hem de içerik olarak dediğidir, ikincisi ise bunlar üzerine yapılan yakıştırmalardır” (Erinç,2004;87).



Resim 5: Mondrian, Siyah, Kırmızı, Sarı, Mavi ve Gri Kompozisyon, Tuval Üzerine Yağlıboya, 52x 60 cm,1930

Bütünlük oluşturmada öz ile biçimde kendini ayırt ettiren özellik ise özdür. Öz biçimden dolayı kendi olanağını gerçekleştirir. “Her biçimin bir kendine özgünlüğü vardır. Örneğin bir kürenin yuvarlaklığı (evreni simgelemek için ele alınmış olabilir) halenin yuvarlaklığı ve sacın yuvarlağımsı oluşu, bunların çevresinde yaya benzer kıvrımlar vardır. Asanın düş çizgisi resimdeki kıvrımlara oldukça önemli oranda karşıtlık oluşturmaktadır (Johnston,1984;15).

Bu açıdan öze baktığımız zaman, biçimlendirmenin bütünselliği temelinde biçim ve içerik, estetik bir düzen içinde konumlanmamışlarsa o biçimler, beklenen estetik duygudan yoksun kalır. Parçanın bütün içinde biçimsel olmakla birlikte bağımsız bir değer taşıma özelliğinin olması gerekmektedir.

Öz ile biçim arasındaki bağlantıda birçok sanat felsefesi, tinsel olan biçimi, asıl sanatsal olan diye nitelendirmişler, buna karşılık özü, sanatsal etkinliğin bir malzemesi olarak

değerlendirmişlerdir. Biçimi oluşturan parçaların ve ayrıntıların seçimi, bunların birleştirilip bir düzen içine sokulması ile biçim, şekil ve anlam bulur. Ancak her zaman öze sıkı sıkıya bağlı olduğundan bu biçimsel etken, hemen içeriğe dönüşür. Burada amaç, insanın somut yaşantısı ve anlayışının kendiliğinden kaynaklanan duygusal tutumu göstermektedir. Eserde biçim için elverişli bir içeriğin olması önemli bir değerdir. Ancak eserde sanatsal özellik veren de biçimin kendisidir. Çünkü sanat biçim vermektir. Biçim rasgele, gelişigüzel bir şey değildir. İnsanın nesnelere üzerindeki üstünlüğünü gösterir. Bununla beraber biçim, çok çabuk kalıplaşabilir. Öz de ise; insan ve toplum sürekli değiştiği için, o da değişkenlik ve dinamizm gösterir. Yani biçimler yaratmak için yeni özlere gereksinim duyar. Öz, varlıkların dönüşümünden meydana gelir. Buradaki dönüşüm varlığın varoluşundan, öze değin kendi içindeki değişimidir. Öz içerisindeki varlık, varlık olma niteliğini korumuştur. Doğa bazen somut bazen de soyuttur. Böylece hem öz, hem de biçim olabilir. Biçim ile özün karşıtlığı birlik halinde ve çelişkili gerekliliğin özelliğidir. Yani öz, biçimin içeriğe dönüşmesinden, biçim de içeriğin biçime dönüşmesinden ibarettir (Ersoy,1995;135-136).

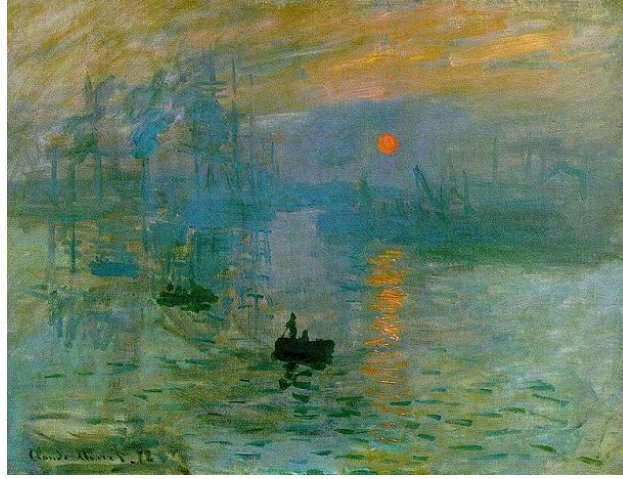
Biçimlendirme Olgusu

Doğada var olan biçimler dışında, bir biçim yoktur. Doğada sonsuz çeşitliliği olan biçimler ve formlar olduğu halde, bunlar karşılıklı olarak etkilenerek, birlik oluşturmuşlardır. Böylece görünüm ya da nesne kişiliğinin tümü olan biçim, onunla uyum sağlayan formlara bağlanmıştır. Oluşan bu birlik, daha üstün bir biçimin ögesi olarak, sonsuza kadar gitmiş ve nesnelere ile bir arada doğayı meydana getirmiştir. Nesnelere oluşturduğu doğanın özünü ve hakikatini görünür kılmak ise yalnız sanatla ilişkilidir. Algıların akıldan süzülerek sanata aktarılması; biçimlendirmede belirsizliği sağlamış, soyut sanatın bir özelliği olarak görsel nesnelere yansımıştır. Sanatçı iç dünyasında her nesne inceden inceye ölçülüp biçilmiş, eklemeler belirtilerek palanlar, uzamlar ele alınmış, kısaca her formda açıklık ve seçicilik aranmıştır (İpşiroğlu,2012;96).

Biçim vermek ifade etmektir. Sanatçı biçimlendirmede düşünce ile birlikte, nesnelere kavramlaşmış özüne inmeye çalışır. Bu öz soyut biçimlendirme tavrında olmayan doğa değildir ancak doğadan esinlenen biçimlendirme analizleridir. Soyutun biçimlendirme sorununda sanatçı yaratıcılık ilkelerine göre hareket eder. Öncelikle içerik yani amaç, daha sonra içeriğin biçim olması söz konusudur. Biçim, içeriğe içerik ise öze bağlıdır. Biçimlerin oluşumunda temelde yer alan yaratma olayı, sanatçının algıladığı maddi varlığa duygu,

düşünce ve hayal gücünü katması olayıdır. Bir sanat eseri, sanatçının kendinden kattığı değerlerle anlam kazanır, özünü ve özgünlüğünü bulur. Maddi varlığı ise, biçimlerle tinselleştirmek, maddeye biçim vermek demektir. Biçim kazanmış, tinsellik kazanmış maddi varlık artık maddi varlık olmaktan çıkar ve bir sanat eseri olur.

Bir sanat eserindeki biçimlendirme, artistik biçimlemedir. Artistik biçimlendirme, her iki biçimlendirmeyi de bünyesinde taşır renk de artistik bir biçimdir. Renkler ayrıldığı zaman ressam da biçimin değiştirir. Renk ayrımları modern sanatın tipik olan deformasyonlarının temelini oluşturmaktır. Bu ayrılmış renklerin biçimini bulmak, deformasyon yapmak gerektiğinin ilk ayırımına varan izlenimci ressamlar olmuştur. Rengin resim alanında, resim mesleğinde tek başına, biçim kadar vurucu tek başına biçim kadar etkileyici olduğunu hisseden ilk ressam Monet'tir. Monet'ten önce resim dünyasında biçimden en ufak bir medet ummadan kendini kabul ettiren bir tek ressam yoktur (Eyüboğlu,1974;92).



Resim 6: Monet , İzlenim, Gün Doğumu, 1872



Resim 7: Monet Woman With a Parasol, 1886

Sanatsal oluşumlarda yapısal bütünlük oluşturmaya çalışan sanatçılar, kendilerini biçimi oluşturan öğeleri bütünlük içerisinde değerlendirmeye ifade ederler. Semboller, simgeler, imgeler, leke ve tüm öğeler birleşerek çalışma ortaya çıkar. Resim sanatı açısından biçimin ele alınışı incelendiğinde soyutlamaya kadar giden biçimci yaklaşımlar dahil herhangi bir sanat anlatımında renk, ton gibi öğeler dahil, tüm öğelerin bir araya geliş biçimi, üslubu oluşturur (Eczacıbaşı Sanat Ansiklopedisi,1997;240).

Tek başına sanatsal bir anlam taşımayan biçim, oluşturduğu üslup ile bir bütünlük kazanır. Felsefeden, ruhsal ifadeden, kısacası içerikten yoksun bir biçim, estetik değer taşımayan bir yapıt haline döner ve bu yapıtın sanat eseri sayılabilecek bir değeri yoktur.

SONUÇ

Biçim verme ve yapısal bütünlük oluşumu, soyut sanat anlayışı içerisinde belirgin ölçülerde karşımıza çıkmaktadır. Soyut resim, sanat yapıtlarında doğanın özgürce anlatımı olsa da bu betimlemeler yolu ile aktarılmaktadır. Subjektif bir doğa yorumundan empresyonizme kadar pek çok akımda karşımıza çıksa da doğanın bir yorumunu tuvallerimizde şekillenmektedir. Böylece soyut çalışmalarda doğa ve nesnelere kendi realitelerinin dışına çıkmakta, oluşturulan bütünlük içerisinde ele alınan farklı biçimler yapısal bütünlük kazanmaktadır.

Soyut anlayış ile oluşturulan çalışmalarda biçim vermenin algılanabilmesi için izleyicinin konuya dair yapısal bütünlüğü, soyut sanatın tarihsel gelişimini bilmesi gerekmektedir. Sanat eserlerinde soyut olarak betimlenen biçim ögesi, içerik ve öz ile kurduğu ilişkiler bağlamında etkili bir yer edinir. Soyut resim olgusunu sağlayan bütün ifadeler, soyutluk anlayışı içerisindeki içerik ve biçimin bütünlüğü dâhilinde anlaşılabilir. Bu anlamlandırma öznel bir biçimde kavranır. Biçim vermenin oluşumunda sanatsal ve felsefi düşünceyle paralel olarak yaratıcılık biçiminin, belli bir felsefi ve yapısal bütünlük içerisinde özgürce var edilebilmesini sağlar.

Akay’a göre, Tüm plastik ve estetik öğeler ressamın elindeki sanat araçlarıdır. Sanatçı resmi için gereksindiği öğeleri kullanır. İsten önceden düşünüldüğü hesaplanmış, ister anlık bir çalışma olsun, ortaya çıkan yapıt bir bütündür. Her iyi sanat yapıtı bütünlük taşımak zorundadır(Araştırma serisi No.67: 23). Bunun içi de resmin gereksiz elemanlardan arınmış

olmasının bir ön kabul olması gerektiği açıktır: Hangi kaynaktan hız alırsa alsın, bir sanat ürününün bütünlüğe ulaşmış olması gerekir.

Sanatsal niteliğe sahip oluşumlar belli bir kavram veya olgu çerçevesinde gelişmiş içerik anlayışından beslenir. Biçim vermeyi oluşturan ve sanatçıya kılavuzluk eden tüm plastik ve estetik öğeler eserde yapısal bütünlük sağlar. Bu bütünlüğü sağlamak için sanatçı, çalışması için gerek duyduğu öğeleri kullanır. Sonuçta ortaya çıkan yapıt üzerindeki bütünlüğü oluşturmak için ise biçim vermede etken olan tüm öğelerden faydalanmak durumundadır. Bu amaçla yapılan yaklaşımlar biçim ve içeriğin yapılandırılmasında bir arada tutulan öğelerin birlikteliği ile sağlanmaktadır.

KAYNAKÇA

AKAY Bahattin. Araştırma serisi No.67 Resimde Biçim (www.maximumbilgi.com 14.10.2014)

AYLA Ersoy. "Sanat Kavramlarına Giriş", İstanbul, 1995

ERGÜVEN Mehmet. "Yoruma Doğru", İstanbul: Yapı Kredi Yayınları, 1993

ERİNÇ Sıtkı. "Kültür Sanat Sanat Kültür" 2. Baskı, İstanbul: Ütopya Yayınları, Ekim 2004

ECZACIBAŞI SANAT ANSİKLOPEDİSİ. Cilt 1, İstanbul 1997

EYÜBOĞLU Bedri Rahmi. "Renge Yöneliş" Milliyet Sanat Dergisi, 1974

İPŞİROĞLU Mazhar, Nazan. "Sanatta Devrim", 3. Baskı, İstanbul: Remzi Kitabevi, 1993.

İPŞİROĞLU Mazhar, Nazan. "Oluşum Süreci İçinde Sanatın Tarihi" Sanat

Kuramları, 4. Baskı, İstanbul: Hayalperest Yayınevi, Mart 2012

JOHNSTON Gordon. "Resim Sanatı", Çev. Aynur Durukan, İstanbul: Remzi Kitabevi, 1984

TUNALI İsmail, "Felsefenin Işığında Modern Resim" Remzi Kitabevi, 3. basım, 1993

TUNALI İsmail. "Felsefenin Işığında Modern Resim", rh+sanat, 6. Basım, Mart 2003

TURANİ Adnan. "Sanat Terimleri Sözlüğü" İstanbul: Remzi Kitabevi 1993

TURANİ Adnan. "Cağdas Sanat Felsefesi," 4. Basım, İstanbul: Remzi Kitabevi Mayıs 2003

ZİSS A." Estetik " İstanbul: Hayalbaz Kitap, 2011

- Resim 1: Kandinsky, Kompozisyon5, Tuval üzerine yağlıboya tekniği, 190 x 275 cm, Özel Koleksiyon, 1911
- Resim 2: Kandinsky, Kazaklar, Tuval üzerine yağlıboya tekniği, 95x130cm. 1910-1911, www.estanbul.com, erişim tarihi: 24.11.2014
- Resim 3: Mondrian, Oval Biçimde Renkli Düzenlemeler, tuval üzerine yağlıboya tekniği, 1914

- Resim 4: Mondrian, Mavi ve sarıyla kompozisyon, Tuval üzerine yağlıboya tekniği, 73x69cm. 1935 ,www.istanbul.com, erişim tarihi: 24.11.2014
- Resim 5: Mondrian, Siyah, Kırmızı, Sarı, Mavi ve Gri Kompozisyon, Tuval Üzerine Yağlıboya, 52x 60 cm 1930
- Resim 6: Monet , İzlenim, Gün Doğumu, 1872 “İzlenim : Gün Doğumu” tablosu yer almaktadır. Tablo Claude Monet tarafından 1872 ,http://tr.wikipedia.org/wiki/Claude_Monet, www.istanbul.com, erişim tarihi: 24.11.2014
- Resim 7: Monet Woman with a parasol (1886) http://tr.wikipedia.org/wiki/Claude_Monet