

## **Aphrodisias'ta Güncel Çalışmalar**

### *New Research at Aphrodisias*

**Roland R.R. SMITH\* - Ine JACOBS\*\* - Serra SOMERSAN\*\*\***

#### **Öz**

*Aphrodisias, antik Karia bölgesinin iç kesimlerinde, günümüz Aydın ili, Karacasu ilçesi, Geyre Mahallesi'nde yer alır. Kent, Antik Çağ'da heykeltıraşlık eserleri ve yerel Aphrodite kültü ile ün salmıştır. Kentin Roma dönemi ve Geç Antik Çağ'a ait anıt ve eserleri olağanüstü derecede iyi korunmuş durumdadır ve Roma İmparatorluk Dönemi başlarından Geyre Köyü'nün antik kent dışına taşındığı 1970'lere kadar alanda aralıksız devam eden yaşam arkeolojik olarak çok iyi takip edilebilmektedir. Aphrodisias antik kenti, 2017 yılında UNESCO Dünya Mirası Listesi'ne kaydedilmiştir. Bunun ana sebebi, kentin iyi korunmuş olmasının yanı sıra antik heykeltıraşlık işlemlerinin ve onurlandırma kültürünün alanda çok iyi belgelenebiliyor olmasıdır. Günümüzde New York ve Oxford Üniversiteleri'nin iş birliğiyle sürdürülen kazı çalışmalarında altı ana araştırma konusuna odaklanılmaktadır: 1) Tetrapylon Caddesi 2) Bazilika ve Diocletianus Fiyat Fermanı 3) Palmiye Parkı (Güney Agora) ve Havuz 4) Sebasteion Tapınak 5) Kybele Evi 6) Müze Avlusu Sergi Salonu. Araştırma projesinin ana amaçları kentin tüm tarihsel süreçlerini anlamak ve yayınlamak; ortaya çıkarılmış olan yapı ve eserleri tüm süreçleriyle araştırıp kontekstleriyle birlikte yayınlamak, koruma, bakım ve onarımlarını yapmak ve bunun sürekliliğini sağlamak; eserlerin ve anıtların ziyaretçiye ulaşılabilir ve anlaşılır hale gelmesini sağlamaktır. Bu makale son 8 yılın kazı sonuç raporlarının bir özeti ve derlemesidir.*

**Anahtar Kelimeler:** *Aphrodisias, Roma, Geç Antikçağ, Heykel, Anastylosis.*

#### **Abstract**

*Aphrodisias is located in ancient Caria, in the modern province of Aydın, in Geyre, Karacasu. The city was famed for its sculpture workshop and its local cult of Aphrodite. The Roman and Late Antique monuments and statues are remarkably well-preserved and the various settlement phases from the Roman Imperial period until the 1970s, when the village of Geyre was moved, can be followed in an unusually detailed manner. Aphrodisias was inscribed on the UNESCO World Heritage List in 2017. The main criteria for its inscription, besides its well-preserved monuments, was the essential and complete information that the city provides on ancient marble carving processes and the honouring culture. Current research, led by New York University and the University of Oxford, focuses on 6 main projects: 1) Tetrapylon Street, 2) Civil Basilica and Diocletian's Price Edict, 3) Urban Park (South Agora) and Pool, 4) Sebasteion Temple, 5) House of Cybele, and 6) Museum Courtyard. The goal of the research project is to understand and publish all the settlement phases of the settlement, to study and publish within their contexts all the monuments and significant finds, to conserve and maintain them, and ultimately to make them accessible and understandable to the visitor. This article summarises the excavation reports of the past eight years.*

**Keywords:** *Aphrodisias, Roman, Late Antiquity, Sculpture, Anastylosis.*

---

\* Prof., Oxford Üniversitesi, Lincoln College, Klasik Arkeoloji Bölümü.

✉ 0000-0001-5799-0867 | bert.smith@classics.ox.ac.uk

\*\* Dr., Oxford Üniversitesi, University College, Klasik Arkeoloji Bölümü.

✉ 0000-0001-6776-3633 | ine.jacobs@classics.ox.ac.uk

\*\*\* Doktorant, Oxford Üniversitesi, Kellogg College, Klasik Arkeoloji Bölümü.

✉ 0000-0003-2887-4642 | serra.somersan@arch.ox.ac.uk

## Giriş

Aphrodisias, antik Karia bölgesinin iç kesimlerinde, Menderes Vadisi üzerinde, günümüz Aydın ili, Karacasu ilçesi, Geyre Mahallesi'nde, Dandalaz Nehri'nin (antik Morsynos) suladığı ovada yer alır (Fig. 1). Bu verimli ova, MÖ 5. binyılın ortalarından itibaren alanda küçük bir tarım topluluğu oluşmasına olanak sağlamıştır. MÖ 3. binyıla, yani Erken Tunç Çağı'na kadar yerleşim, birer höyük olan Pekmez Tepe ve Tiyatro Tepesi üzerinde yoğunlaşmıştır. Bu dönemde Palmiye Parkı (eski ismiyle Güney Agora) ve havuzun bulunduğu alan bataklıktır<sup>1</sup>. Seramik buluntuları Erken Tunç Çağı'nda güneybatı Anadolu hakkında önemli bilgiler sağlamakta, Beycesultan ve Ege Bölgesi'ndeki diğer önemli yerleşimlerle olan ilişkilerini ortaya koymaktadır.



Fig. 1. Aphrodisias'ın konumu

İlerleyen dönemlerde, özellikle de MÖ 1200 civarından itibaren yerleşim Tiyatro Tepesi üzerinde yoğunlaşmıştır. Burada bulunan MÖ 7. ve 6. yüzyıl malzemesi içerisinde Karia ve Lydia seramikleri de vardır. Aphrodite Tapınağı'nın bulunduğu alandan ele geçen ve dinsel aktiviteye işaret eden en erken buluntular ise MÖ 6. yüzyıla tarihlenmektedir<sup>2</sup> (mermer aslan heykel ve çörtten parçaları, oturan kadın figürinleri, kaliteli ithal seramikler). Alanın o dönemde de yerel tanrıçaya adanmış bir kült yeri olduğu düşünülmektedir. Küçük tarım topluluğunun ismi bu dönemlerde olasılıkla Nineuda'dır ve baş tanrıları Zeus

<sup>1</sup> Kayan v.d. 2019, 84-86.

<sup>2</sup> De La Genière 1987, 54; Brody 2007, 5; Eren 2015, Doğan-Gürbüz 2020, 72.

Nineudios ile adını bilmediğimiz ve sonradan Aphrodite ile özdeşleştirilen bir tanrıça olmalıdır<sup>3</sup>.

Bu tarım toplumunun yeni bir isim alarak *polis* statüsünde kuruluşu MÖ 2. yüzyılın başlarında, Menderes Vadisi'ndeki birçok başka kent gibi Seleukosların teşvikiyle ve şehir statüsünün getirdiği olanaklardan yararlanmak isteyen yerel toprak sahiplerinin girişimleriyle olmuştur. Verimli bir ovanın ortasına bulunan ve yakın çevrede tanınmış bir yerel kulte sahip olan konumu, yeni bir şehrin kurulması için çok uygundur. Kent için "Aphrodite'nin şehri" anlamına gelen Aphrodisias isminin seçilmesi stratejik bir seçim olmuştur; zira Aphrodite, Roma'nın mitolojik kurucularından Troyalı Aeneas'ın da annesidir.

Aphrodisiaslılar, MÖ 88 yılında Laodikeia'da VI. Mithridates tarafından kuşatılan Roma komutanına yardım göndererek Romalıların sempatisini kazanmıştır. Roma generali Cornelius Sulla Aphrodisias Aphroditesi'ne bir altın taç ile bir balta gönderirken, MÖ 47 yılında Julius Caesar kente altından bir Eros heykeli hediye etmiştir. Kent, MÖ 41/40 yıllarında Parthların desteklediği Labienus'un işgaline şiddetle direnmiştir ve bunun nihayetinde MÖ 39 yılında Roma Senatosunca *eleutheria* (özerklik), *ateleia* (vergi muafiyeti) ve *asyilia* (sığınma) hakları ile ödüllendirilmiştir. Bu haklar, kentin Roma dönemi boyunca yaşadığı refah durumuna temel oluşturmuştur. Aynı yıl, önce Caesar'ın, sonrasında da Octavianus-Augustus'un azatlısı olan Aphrodisiaslı C. Julius Zoilos memleketine gönderilmiştir. Şüphesiz ki bu önemli hakların elde edilmesinde Zoilos'un da payı vardır. Zoilos, kentin ilk mermer anıtsal yapıları olan Aphrodite Tapınağı'nı, Tiyatro'nun sahne binasını ve Agora'nın (eski ismiyle Kuzey Agora) kuzey stoasını inşa ettirmiştir. Kendi adına en azından iki onurlandırma heykeli dikilmiştir. Zoilos dönemindeki bu inşa faaliyetlerinin ana amacı *polis* topluluğuna Roma anlayışına daha uygun kentsel bir görünüm kazandırmak olmalıdır. Zoilos'un mezar anıtının frizleri MS 4. yüzyıl ortalarında inşa edilmiş olan surlarda devşirme yapı blokları olarak kullanılmıştır ve günümüzde Afrodisias Müzesi'nde sergilenmektedir (Fig. 2).

Roma İmparatorluğu'nun Asya Eyaleti içerisinde özerk bir kent olan Aphrodisias, MS 1. ve 2. yüzyıllar boyunca hızlı ve hiç durmayan şehirleşme projelerine tabi tutulmuştur. Her yeni imparator başa geçtiğinde kent meclisi toplanmış ve Roma Senatosu'na bir delege göndererek kazanılmış hakların ve sıkı ilişkilerin devamı sağlanmıştır. Antoninler döneminde onurlandırma faaliyetleri, heykel imalatı, inşaat faaliyetleri, tiyatro ve stadyum gibi seyirci yapılarının kullanımı, festivaller ve genel olarak kamusal kültür zirvedeydi. MS 212 yılında Caracalla'nın yayımladığı *Constitutio Antoniniana* isimli ferman ile imparatorluk yurttaşlarına vatandaşlık hakkı verilmesinin yankıları kentin her yanında, özellikle de mermer lahit imalatının ve kullanımının artışında hissedilebilir<sup>4</sup>. Yaklaşık 72 hektarlık bir alan üzerine oturan kent (Fig. 3) en parlak döneminde yaklaşık 10.000 kişilik bir nüfusa sahipti.

<sup>3</sup> Chaniotis 2009, 313.

<sup>4</sup> Smith 2008. Ayrıca bkz. Ögüş 2014.



Fig. 2. Zoilos Frizi



Fig. 3. Aphrodisias kent planı



MS 330 yılında Konstantinopolis Doğu Roma İmparatorluğu'nun yeni başkenti olmuş, bununla eş zamanlı olarak imparatorluk nezdinde yeni bir yönetim modeli oluşturulmuştur. Aphrodisias yeni Karia eyaletinin *metropolisi* yani başkenti ve eyalet valilerinin de makamı haline gelmiştir. Bu dönemde kent halkı geleneksel çoktanrılı dinlerini korumak için büyük mücadele vermişlerdir. Kamusal yapılar ve anıtlar fonksiyon değiştirerek, yenilenerek kullanılmaya devam etmiş, tahrip olmuş birçok heykel onarılarak farklı yerlerde yeniden sergilenmiştir. Kamusal yapılara uygulanmış olan *grafittolar* bize dönemin sosyal yaşamı hakkında ilginç bilgiler vermektedir. Geç Antik Çağ heykelleri olağanüstü derecede iyi korunmuştur ve onurlandırma geleneğinin devamına işaret etmektedir. Atriumlu Ev, Kuzey Temenos Evi, Kybele Evi gibi şaşalı konutlar ise ileri gelen kentlilerin içe dönük bir yaşam sürdürdüğünün göstergesidir.

MS 7. yüzyılda imparatorluk genelinde yaşanan kentsel çöküşten Aphrodisias da etkilenmiştir. Bir Pers saldırısı ve bunun hemen ardından gelen bir deprem ile ilişkilendirdiğimiz MS 620 civarında yaşanan yıkımdan sonra yapılar ayağa kaldırılrsa da artık tercih edilen malzeme kerpiç olmuştur ve kent zamanla küçülmüş, yeniden bir tarım topluluğuna dönüşmüştür. Bu sefer topluluğun odak noktası Aphrodite Tapınağı'nın dönüştürüldüğü Aziz Mikail Katedrali'dir. Eldeki verilere göre klasik şehrin çöküşü tek bir doğal afet veya tek bir askeri felaket ile açıklanamamaktadır. Bu durum daha ziyade, sürekli tekrar eden Pers ve Arap istilaları karşısında Konstantinopolis'teki imparatorluk yönetiminin, şehirlerde hakimiyet sağlamakta başarısız oluşu ile açıklanabilir. MS 6. veya 7. yüzyılda kentin ismi "haç şehri" anlamına gelen Stauropolis olarak değiştirilmiştir<sup>5</sup>. Buna dair ilk kesin kanıt MS 680 yılındaki Konstantinopolis Konsülü kayıtlarıdır<sup>6</sup>. İsim değişikliğinden sonra kamuya açık tüm alanlarda bulunan Aphrodisias ve Aphrodite kelimeleri kazınarak silinmiştir<sup>7</sup>. Yerleşim MS 8. yüzyıldan sonra daha çok eyalet ismiyle, Karia olarak anılmaya başlamıştır<sup>8</sup>.

Karanlık Çağlar olarak bilinen MS 7.-10. yüzyıllar arasındaki dönem yerleşimde oldukça iyi bir şekilde takip edilebilmektedir. 9. yüzyılda Bizans imparatorlarının Batı Anadolu'daki şehirleri yeniden kurma girişimlerinin bir sonucu olarak özellikle yüzyılın sonlarına doğru nüfusun yeniden arttığı arkeolojik verilerle de ortaya konmuştur<sup>9</sup>. Stauropolis/Karia, 1188 yılında Theodoros Mankaphas isimli Philadelphialı (Manisa-Alaşehir) bir yerel hâkimin Bizans yönetimine karşı başkaldırısı sırasında katedrali yakması ve bunu müteakip yerleşimdeki nüfusun ciddi oranda azalmasına dek<sup>10</sup>, piskoposun ikamet ettiği küçük bir Bizans katedral şehri olarak ayakta kalmıştır.

<sup>5</sup> Roueché – Reynolds 1989, 144-146, 149-151; Chaniotis 2008, 244.

<sup>6</sup> Nesbitt 1983, 159; Roueché 2007, 187-189; Öztaşkın 2017, 166.

<sup>7</sup> Chaniotis 2016, 98.

<sup>8</sup> Roueché – Reynolds 1989, 151.

<sup>9</sup> Öztaşkın 2017, 166.

<sup>10</sup> Roueché 1989, 155; Öztaşkın 2017, 167; Jeffery 2022, 44.

1197 yılında Selçuklu Sultanı Keyhüsrev şehre bir sefer gerçekleştirmiş, bölgeden 5000 Hristiyanı Philomelium'a (Konya-Akşehir) taşımış, bölgede 13. yüzyılın üçüncü çeyreğine kadar Bizans ile Selçuklu İmparatorlukları arasında savaşlar devam etmiştir<sup>11</sup>. 1280-1282 yılları arasında Menteşe Beyliği Menderes Ovası'nı hakimiyeti altına almıştır<sup>12</sup>. Bu işgal Karia'da (Aphrodisias) Beylik döneminin başlangıcı sayılır. Bu işgalden çok kısa süre sonra, 1308 yılında bölge Aydınoğulları'nın eline geçmiştir<sup>13</sup>. Şehir 1356 yılına gelindiğinde kilise hiyerarşisi nezdinde metropolitlik unvanını kaybetmiş, bu dönemden sonra başka yerleşimlerle birlikte anılmaya başlamıştır<sup>14</sup>.

Şehre ilk Osmanlı seferi 1390 yılında II. Beyazıt döneminde gerçekleşmiştir ama tam Osmanlı hakimiyeti ancak I. Mehmet döneminde (1415-1416) sağlanmıştır<sup>15</sup>. Arkeolojik verilere göre 15. ve 16. yüzyıllarda kent yeniden ekonomik refaha kavuşmaya ve gelişmeye başlamıştır<sup>16</sup>. 17. yüzyılda İzmir Osmanlı'nın yeni ticaret merkezi haline geldiğinde Menderes Vadisi'nden geçen ticaret yolları önemini kaybetmiş, bu dönemden sonra yerleşimin nüfusu bir daha dönüşü olmayacak şekilde azalmaya başlamış<sup>17</sup> ve Karia (bazen Gerya ve Geyra) ismi zaman içinde Geyre'ye dönüşmüştür. 1950'lerden itibaren yavaş yavaş terkedilen köyde kalan az sayıdaki hane, 1974'te antik kentin yanında kurulan yeni Geyre'ye taşınmıştır. Geyre halkı bugün ören yerinin hemen kuzeybatısındaki yeni yerleşimde yaşamını sürdürmektedir ve Aphrodisias'taki çalışmalara büyük katkı sağlamaktadır.

## **Kentsel Gelişim**

Aphrodisias'taki tarımsal yerleşim, MÖ 2. veya MÖ 1. yüzyılda ızgara planlı bir kent olarak yeniden tasarlanmıştır. Bu eylem aslında şehir devleti olma yönünde bilinçli bir harekettir. Kentin ilk anıtsal yapıları olan Aphrodite Tapınağı, Agora (eski ismiyle Kuzey Agora) ve Tiyatro'nun inşasını MÖ 1. yüzyılda Caesar ve Augustus'un azatlısı C. Julius Zoilos üstlenmiştir.

MS 1. yüzyıl boyunca Julio-Claudius hanedanı ile ilişkilerin sıkı tutulması hedeflenmiş, MS 20 ile 60 yılları arasında Aphrodite'ye ve imparatorlara adanmış bir tapınak kompleksi (Sebasteion) inşa edilmiştir. Korinth düzenindeki tapınağın önünde uzanan iki yapı (Güney ve Kuzey Yapılar) mitolojik hikayeler, imparatorların başarıları, fethedilmiş halklar gibi çeşitli konuları ele alan 200'ü aşkın kabartma ile süslüdür. Helenistik dönemin kent planı üzerine ızgara planlı yepyeni bir düzenleme yapılmıştır, ancak bu yeni düzenlemeden önce inşa edilen Sebasteion, Aphrodite Tapınağı ve Tiyatro bu ızgara planının aksına oturmaz (Fig. 4). Yine bu dönemde Tiyatro'nun *caveası* genişletilmiş ve mermerden yeniden

<sup>11</sup> Vryonis 1971, 184; 251; Öztaşkın 2017, 167.

<sup>12</sup> Akın 1968, 17; Öztaşkın 2017, 167.

<sup>13</sup> Akın 1968, 29; Öztaşkın 2017, 167.

<sup>14</sup> Vryonis 1971, 296, 314-315; Öztaşkın 2017, 167.

<sup>15</sup> Shaw 1976, 30, 44; Öztaşkın 2017, 167-8

<sup>16</sup> Öztaşkın 2017, 168; Jeffery 2022, 44.

<sup>17</sup> Öztaşkın 2017, 168.

inşa edilmiştir. Kentin kuzey ucuna devasa bir stadyum eklenmiştir. Kent nüfusunun çok üzerinde, yaklaşık 30.000 kişilik bir kapasiteye sahip Stadyum, kente prestij sağlamak ve dini festivaller sırasında gerçekleşen spor müsabakalarına ziyaretçi çekmek için yapılmış olmalıdır. Agora ve Tiyatro'nun arasındaki alan ise ikinci bir kent meydanı olarak yeniden tasarlanmıştır. Önceleri bu meydanın agora olduğu düşünülmüş, bu sebeple alana Güney Agora ismi verilmiştir. Ancak 2012'den bu yana orada sürdürülen çalışmalar buranın aslında havuzlu, stoalarla çevrili bir kent parkı olduğunu ortaya koymuştur<sup>18</sup>. MS 6. yüzyıla ait bir yazıtta buradan "Palmiye Parkı" olarak söz edilmektedir<sup>19</sup>.



Fig. 4. Aphrodisias kent merkezi planı

<sup>18</sup> Wilson 2016; Wilson – Russell (baskıda).

<sup>19</sup> *Iaph2007* 4.202.

Roma İmparatorluğu'nun sağladığı barış sürecinde (MS 1. ve 2. yüzyıllar) kentteki inşaat çalışmalarında hızlı bir artış yaşanmıştır ve kente çok sayıda yeni yapı eklenmiştir. MS 100 yılında cephesi Palmiye Parkı'nın güneybatı köşesine bakan büyük bir Bazilika inşa edilmiştir. Tiyatro'nun güneydoğusuna yeni bir hamam yapılmıştır. Palmiye Parkı'nın batısına yeni bir stoa yapılmış ve bunun arkasına da muazzam Hadrian Hamamı inşa edilmiştir. Agora'nın kuzeyine, tam orta eksenine yeni bir Bouleuteion yapılmış, Aphrodite Kutsal Alanı'nın etrafı sütunlarla çevrilmiş ve doğu *temenos*un doğu sınırına kutsal alana giriş kapısı olan Tetrasyon eklenmiştir.

MS 3. ve 6. yüzyıllar arasında Aphrodisias'ta çok az inşaat faaliyeti gerçekleşmiştir. Ancak kent merkezindeki yapılar aralıksız olarak kullanılmış ve bakım-onarım görmüşlerdir. MS 4. yüzyılın ortalarında Bazilika ve Tiyatro'nun önündeki büyük meydan (Tetrastoon) restore edilmiştir. Bazilika'nın zemini mozaiklerle döşenmiş, kentte bulunan bazı heykeller restore edilerek Bazilika'nın içinde sergilenmiştir. Bu yüzyılın tek yeni mimari projesi çoğunlukla devşirme malzemeye yapılan surlardır<sup>20</sup>. MS 400 yılı civarında, muhtemelen bir deprem sonucu yamulmuş olan Tetrasyon tamamen sökülmüş ve yeniden ayağa kaldırılmıştır<sup>21</sup>. Yine aynı yıllarda, geleneksel spor müsabakalarının önemini yitirmesinin ardından Stadyum'un doğu tarafına kavisli bir arena duvarı eklenerek bu alan bir amfitiyatroya dönüştürülmüştür<sup>22</sup>. Hadrian Hamamı, MS 5. yüzyılda yoğun bir restorasyon geçirdikten sonra erken Roma heykellerinin tamir edilip sergilendiği bir galeriye dönüşmüştür.

MS 500 yılı civarında Aphrodite Tapınağı Aziz Mikail'e adanmış bir Hristiyan kilisesine dönüştürülmüştür<sup>23</sup>. Yine bu sıralarda, belki de dini baskılardan dolayı konut yaşantısı önem kazanmış, imkânı olan bireyler içe dönük yaşamlarında gösterişli olmaya devam etmişlerdir.

MS 7. yüzyıl başlarında bölgenin genelinde olduğu gibi Aphrodisias yerleşimi de nüfus azalmasına maruz kalmıştır. Kamu binaları bakımsız kalmış, yıkılmış ve bazen kerpiç ile yeniden inşa edilmiş, bazen yıkıntılar olduğu gibi bırakılmıştır. Zamanla kent küçük bir köye dönüşmüştür.

## **Araştırma Tarihçesi**

Aphrodisias'a yaptığı ziyareti kayıt altına alan ilk gezgin, dönemin İzmir'in İngiltere Konsolosu William Sherard'dır. Sherard, 1705 yılında surlardaki yazıtları belgeleme hedefiyle kenti ziyaret etmiştir. 1812 yılında Society of Dilettanti sponsorluğunda gerçekleşen bir keşif gezisi sırasında yapılan çizimler

---

<sup>20</sup> Aphrodisias Surları Peter De Staebler tarafından yayına hazırlanmaktadır. Ayrıca bkz. De Staebler 2007 ve 2008.

<sup>21</sup> Paul 1996, 208.

<sup>22</sup> Welch 1998, 561.

<sup>23</sup> Hebert 2000, 35–77; Ratté 2001, 130–133; Chaniotis 2008, 244; 2020 yılında kaybettiğimiz J.J. Coulton'un Tapınak-Kilise üzerine yaptığı uzun soluklu çalışmaları A. Leung tarafından yayına hazır hale getirilmektedir.



1840 yılında *Antiquities of Ionia III* adlı eserde yayınlanmıştır. C.-F.M Texier önderliğinde 1835 yılında düzenlenen bir diğer keşif gezisinde yapılan gözlemler Texier'in *Description de l'Asie Mineure faite par ordre du Gouvernement Français, de 1833 à 1837* (Paris, 1839-49) adlı eserinde yayınlanmıştır.

Paul Gaudin ve Gustave Mendel liderliğindeki Fransız bir heyet tarafından 1904 ve 1905 yıllarında kazı çalışmaları yürütülmüş ve Aphrodite Tapınağı ile Hadrian Hamamı'nda birçok heykel gün yüzüne çıkartılmıştır<sup>24</sup>. Gaudin'in 1904 yılı buluntularının bazıları alandan götürülmüş, İzmir'de ve çeşitli Avrupa kentlerinde satılmıştır. Mendel'in 1905'teki çalışmaları sırasında elde ettiği buluntular ise, Osman Hamdi Bey'in önderliğinde İstanbul Arkeoloji Müzesi'ne getirilmiştir. 1913 yılında André Boulanger başkanlığında bir başka Fransız keşif ekibi bölgeye gelmiş olsa da çalışmalar 1. Dünya Savaşı'nın yarattığı karışıklık sebebiyle yarım kalmıştır<sup>25</sup>. G. Jacopi başkanlığındaki İtalyan bir heyet 1937 yılında bölgeye gelmiş ve Güney Agora'daki Tiberius Portikosu'nda yaptığı kazılarda maske ve girland frizlerini ortaya çıkarmıştır<sup>26</sup>.

Aphrodisias'ta aralıksız olarak günümüze kadar devam eden ilk sistematik kazılar New York Üniversitesi himayesi altında, 1961 yılında başlamış ve 1990'daki vefatına dek Prof. Kenan Erim tarafından yönetilmiştir. Kentin merkezindeki anıtlara yoğunlaşan bu kazılarda dikkat çekici sonuçlara ulaşılmıştır. Başlıca kazı alanları arasında Aphrodite Tapınağı, Tiyatro, Güney Agora, Meclis Binası, Bazilika ve Sebasteion bulunur. Bu kazılarda ortaya çıkarılan en önemli buluntular 1979 yılında alanda kurulan Afrodisias Müzesi'nde sergilenmektedir.

Prof. Kenan Erim'in 1990 yılındaki ani vefatından sonra kazı başkanlığını Prof. R.R.R. Smith üstlenmiştir. Kazılar 1995 yılından bu yana New York ve Oxford Üniversiteleri'nin ortak projesi olarak yürütülmektedir. İkinci dönem kazılarında şehrin kentsel gelişimi incelenmiş ve Geç Helenistik dönem yerleşiminin üzerine oturtulduğu ızgara plan ortaya çıkarılmıştır. Araştırmacılar ayrıca belgeleme, konservasyon, yayın ve önemli buluntuların müzede sergilenmesi konusuna odaklanmışlardır. Sebasteion kabartmaları için müzede 2008 yılında yeni bir salon açılmıştır (Fig. 5).

### **Güncel Çalışmalar**

Son dönem çalışmalarında altı ana araştırma konusuna odaklanılmaktadır.

- 1) Tetrasyon Caddesi: kazı, araştırma, konservasyon, yayın.
- 2) Bazilika ve Diocletianus Fiyat Fermanı: konservasyon, kısmi *anastylosis*, ferman sergisi, yayın.
- 3) Palmiye Parkı (Güney Agora) ve Havuz: konservasyon, yayın.

<sup>24</sup> Collignon 1904; Mendel 1906.

<sup>25</sup> Boulanger 1914.

<sup>26</sup> Jacopi 1940.

- 4) Sebasteion Tapınak: kısmi *anastylosis*, yayın.
- 5) Kybele Evi: kazı, araştırma, konservasyon, yayın.
- 6) Müze Avlusu Sergi Salonu: sergilenecek eserlerin konservasyonu, yeni sergi salonu inşası.



Fig. 5. Afrodisias Müzesi, Sevgi Gönül Salonu

### 1) Tetrapylon Caddesi

Tetrapylon'dan Tiyatro'ya kuzey-güney doğrultusunda uzanan Tetrapylon Caddesi, şehir merkezinin doğu tarafındaki ana cadde işlevini görüyordu (Fig. 6). Caddenin, Tetrapylon'un hemen güneyinde kalan kısmı 1980'li yıllarda kazılmıştır. Sebasteion'un Propylon'una doğru caddenin devamını ortaya çıkarmayı hedefleyen güncel proje ise 2008 yılında başlamıştır. Caddede gerçekleştirilen kazı çalışmaları Tetrapylon'un hemen güneyinden başlayarak Sebasteion Propylon'a ve Palmiye Parkı'nın Doğu Kapısı'nın (eski ismiyle Agora Kapısı) arkasına doğru devam etmektedir. Doğu Kapısı'nın dahilinde, antik dönemden günümüze kadar korunmuş olan bir tünel bugün hala Palmiye Parkı'na geçişi sağlamaktadır (Fig. 7). Cadde, Geç Antik Çağ'ın canlılığına, zorlu Orta Çağlar'ın yaşantısına, Selçuklu dönemi ve sonrasında ticaretine dair önemli bilgiler barındırır. İne Jacobs tarafından yürütülen projenin nihai amacı caddenin bu bölümünü ziyaretçiye açmak ve caddenin tüm arkeolojik katmanlarını araştırmak ve yayınlamaktır.

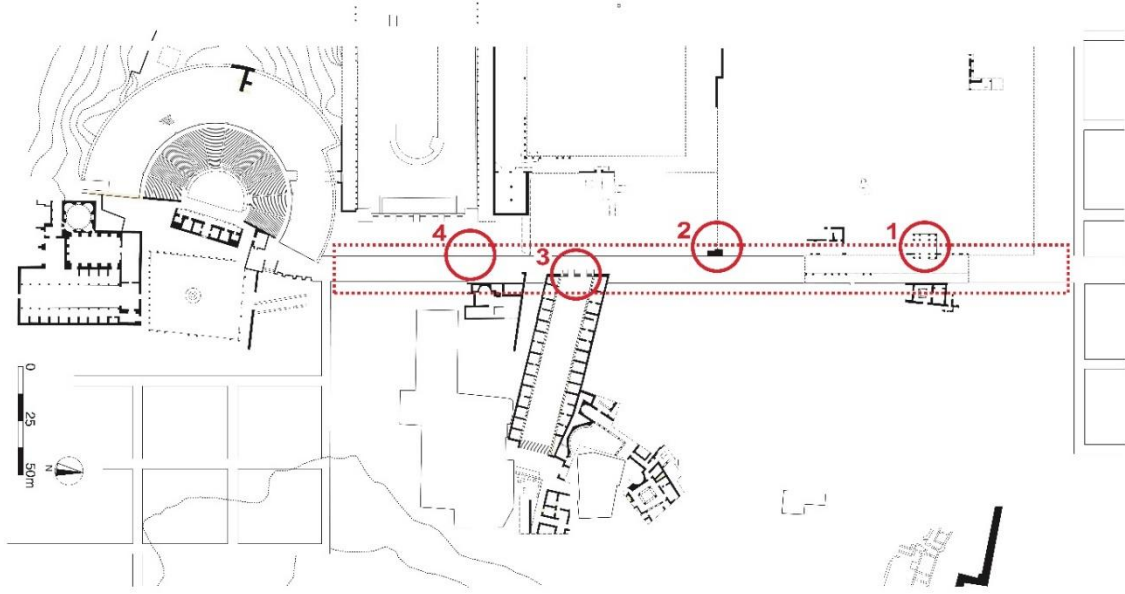


Fig. 6. Tetrasyon Caddesi planı (1) Tetrasyon (2) Nişli Yapı (3) Sebasteion Propylon (4) Selçuklu Hamamı



Fig. 7. Tetrasyon Caddesi'nden Palmiye Parkı'na geçişi sağlayan tünel (doğuya bakış)



Caddenin orijinal MS 1. yüzyıl seviyesi yalnızca caddenin bazı noktalarında açığa çıkarılmıştır, döşemelerin en iyi korunduğu kısım Sebasteion Güney Yapı'nın hemen batısına denk gelen kısımdır (Fig. 8). Bu seviye günümüzde görülen caddenin 1.20 - 1.50 m aşağısında bulunmaktadır. MS 5. yüzyıl sonu - 6. yüzyıl başlarında su problemiyle başa çıkmak için caddenin eski döşeme taşları sökülmüş, hemen yakındaki ocaktan yeni çıkarılan yerel gri-mavi mermer taşlar caddeye döşenerek seviye 1.50 m kadar yükseltilmiştir. Aslında cadde bundan kısa sıra önce de bir kez yükseltilmiştir. Yeterli gelmediği için bir kez daha yükseltilmiş olmalıdır<sup>27</sup>. Güncel proje kapsamında yaklaşık 8 m genişliğindeki caddenin MS 1. yüzyıl durumunu anlamak için sondajlar açılmıştır ancak MS 6. yüzyıl tasarımında önceki dönemlere ait çoğu yapının ve döşeme taşının kaldırıldığı anlaşılmıştır. Yer yer kapı çerçeveleri veya duvarların korunarak yeni yapılara entegre edildiği gözlemlenmektedir. Roma İmparatorluk dönemine ait çok sayıda heykel parçası yeni yapıların temellerinde ve su kanallarında devşirme olarak kullanılmıştır (Fig. 9).

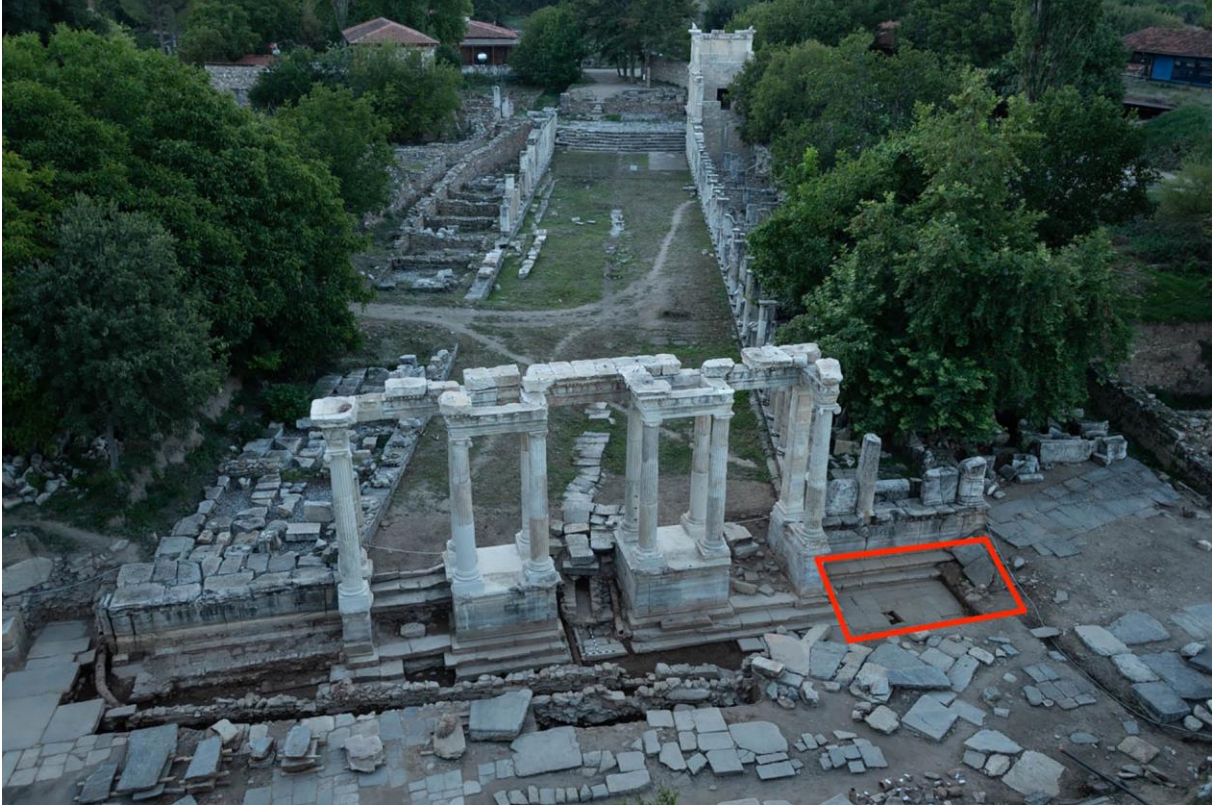


Fig. 8. Sebasteion Propylon önündeki Roma dönemi döşemeleri (doğuya bakış)

<sup>27</sup> Smith v.d. 2021, 4.



Fig. 9. Sebasteion Propylon önündeki Geç Antik Çağ su kanalında bir heykel (doğuya bakış)

Caddenin Geç Antik Çağ düzenlemesinde zemin katta hem devşirme hem yeni sütunlara ve tuğla veya taş payandalara sahip kolonadların arkasında dükkân ve atölyeler vardır. Üst katlara geçiş kemerlidir. Çifte yarım-sütunlar ve tuğla kemerlerin bir bölümü caddede zemin döşemesinin üzerine yıkılmış veya döşemenin içine gömülmüş şekilde ele geçmiştir. Üst katlarda lüks apartman daireleri olduğu anlaşılmıştır. Çok miktarda pencere camı, renkli duvar mozaïği, tunç kaplar ve kapı kulpları ile mermer süsleme elemanları bu dairelerden düşmüş halde bulunmuştur. Cadde boyunca uzanan sütun sıralarının arkasında ve hemen üst katta bulunan bu zengin evleri ile ilişkili olarak Geç Antik Çağa ait yaklaşık yirmi adet figürlü pilaster başlığı bulunmuştur. Bu başlıkların üzerinde, çeşitli kırsal faaliyetlerde bulunan *putto* figürleri betimlenmiştir.

Caddenin batı hattında yüksek seviyede korunmuş bir taş örgü duvar (Nişli Yapı) yer almaktadır (Fig. 10). 2013 yılında, yapının hemen önünde yazıtlı bir heykel kaidesi ele geçmiştir. Metin, 'Yaşlılar Meclisinin ilk hamamını (*to balaneion to gerousion prōton*) inşa etmesinden ötürü Sebasteion'un müteahhitlerinden biri olan Myon Eusebes Philopatris'i onurlandırmaktadır. Aynı döneme ait (MS 1. yüzyılın ilk yarısı) *himation*lu bir heykel de (Fig. 11), 2011 yılında buraya yakın bir konumda bulunmuş olup, büyük olasılıkla kaideye aittir. Bu yazıt ve heykel sebebiyle Nişli Yapı ve batısındaki hamam MS 1. yüzyıla tarihlendirilmiştir.



Ancak 2019 yılı kazılarında Nişli Yapı'nın ve hamamın temellerine ulaşılmış, yapıların MS 5. yüzyıl başlarına tarihlendirilmesi gerektiği anlaşılmıştır.



Fig. 10. Tetrapylon Caddesi, Nişli Yapı ve *hypocaust* (batıya bakış)

Çok derine inmeyen temellerin, daha erken bir döşeme üzerine oturduğu gözlemlenmiştir. Buradaki daha erken yapılar ve o yapılarla ilişkili katmanlar erken İmparatorluk dönemine tarihlenmektedir. Ancak hamam ve Nişli Yapı, MS geç 4. yüzyıl - erken 5. yüzyılda, Geç Antik Çağ caddesi döşenirken inşa edilmiştir. Bu geç inşa tarihi hamamın küçük boyutunu ve *hypocaust*unun direk olarak caddeye açılmasını açıklamaktadır (Fig. 10) – böylesi bir uygulama daha önceki yüzyıllar için çok olasılıklı değildir<sup>28</sup>.

Batı Anadolu'nun genelinde çok iyi bilinmeyen MS 7.-9. yüzyıllar da caddede çok iyi temsil edilmektedir. Buradaki sütun sırası MS 7. yüzyılın başlarında (616/7) meydana gelen şiddetli bir yangın felaketi ve hemen ardından gelen bir deprem sonucunda yıkılmıştır. Sebasteion Propylon'un güneyinde gerçekleştirilen kazılarda Geç Roma kolonadının yıkıntısı çok iyi korunmuş durumda ortaya çıkarılmıştır (Fig. 12).



Fig. 11. Tetrapylon Caddesi, *himation*lu heykel (Myon Eusebes)

<sup>28</sup> Smith 2019, 8-9.

Çeşitli devşirme korniş blokları ile inşa edilmiş yeni bir stylobatın taş döşeli kaldırımın önüne yerleştirildiği anlaşılmıştır. Sütun kaidelerinden üç tanesi *in-situ* halde korunmuşlardır ve sütunlar ile üst yapının tüm elemanları kaidelerin önüne yıkılmış halde bulunmuştur. Sütunlar ve üstlerindeki tuğla kemerler doğrudan cadde döşeme taşları üzerine yıkılmıştır – bu sayede, yıkıntının olduğu anda caddenin hala kullanımda olduğu anlaşılmaktadır. Caddenin başka noktalarında da mimari öğeler doğudan batıya doğru belirli bir düzende yıkılmışlardır. Bu yıkım 2011 yılında Nişli Yapı'nın önünde ele geçen bir sikke definesi ile tam olarak tarihlenebilmektedir. Sikkeler için verilen en geç tarih MS 616/7'dir<sup>29</sup>. Eldeki verilere göre 613-616/7 tarihleri arasında kente ciddi bir saldırı düzenlenmiş, bu saldırılar yangınlara ve dolayısıyla çatıların çökmesine sebep olmuştur. Bunun hemen ardından da güçlü bir deprem gerçekleşmiş ve bunun ardından “klasik” görünümlü anıtsal kent bir daha ayağa kaldırılamamıştır<sup>30</sup>.



Fig. 12. Tetrapylon Caddesi, kolonad yıkıntısı

Aphrodisias'ın Geç Antik Çağ'ını sona erdiren bu saldırı ve depremden sonra yıkıntılar kısmen temizlenmiş, yaşam bunların üzerinde devam etmiştir. Cadde her iki yandan 2'şer m daraltılarak 4 m genişliğe getirilmiştir. Duvarlar yer yer kerpiç ile tamir edilmiştir ancak kent hiçbir zaman eski anıtsal görünümüne kavuşamamıştır. Nüfus bu tarihten sonra yavaş yavaş azalmaya başlamıştır. Bu

<sup>29</sup> Smith 2018, 2.

<sup>30</sup> Wilson 2019a, 486; Wilson 2019b, 213.



döneme ait en önemli kalıntı 'Karanlık Çağ Kompleksi' olarak isimlendirilen yapılar bütünüdür. Caddenin kuzey tarafında, batı kolonadın yıkıntısının üzerine inşa edilmiş olan bu kompleks, 12.5 x 9 m ölçülerindedir ve 3 farklı birim ile 6 odadan oluşmaktadır (Fig. 13). Bu yapı kompleksi içerisinde çok az buluntu ele geçmiştir ve bu durum yapının işlevinin anlaşılmasını zorlaştırmaktadır. Muhtemelen birçok küçük konut biriminden oluşmaktadır. Buranın sakinleri önceki molozu örtmüş ve bunun üzerinde yaşamışlardır ve çöplerini çok yakın bir yere dökmüşlerdir. Kompleksin hemen kuzeyindeki kolonada bulunan seramik parçaları ve kabuklar bize bunu göstermektedir. Bulunan yoğun cam cürufu burada bir cam işliğinin de olduğunu düşündürmektedir. Yapı uzun süre boyunca kullanılmıştır: iç mekânın seviyesi zaman içerisinde yavaş yavaş yükselmiştir ve neticede Osmanlı döneminde bir zamanda yıkılarak terk edilmiştir<sup>31</sup>.



Fig. 13. Tetrapylon Caddesi, Karanlık Çağ Kompleksi (güneybatıya bakış)

Caddenin Palmiye Parkı'nın Doğu Kapısı'na yakın güney bölümünde ise Selçuklu dönemine ait (12.-13. yüzyıllar) iyi korunmuş durumda bir hamam yapısı ortaya çıkarılmıştır (Fig. 14). Hamam, erken Osmanlı döneminde batıya doğru uzanan bir konuta dönüştürülmüştür. Bu dönemde caddenin seviyesinin yine yükseltildiği ve daraltıldığı gözlemlenebilir<sup>32</sup>.

<sup>31</sup> Smith 2019, 7; Smith v.d. 2021, 5-6.

<sup>32</sup> Smith 2018, 1-2; Smith 2019, 6.

Tüm kalıntıların üstü olasılıkla Klasik Osmanlı döneminin başlarında yürüme yüzeyi olarak hizmet eden küçük taş ve tuğla katkılı sıkıştırılmış topraktan oluşan tek bir kesintisiz tabaka ile örtülmüştür. Nişli Yapı ve Karanlık Çağ Kompleksi'nin kuzeyinde, ziyaretçiye açık alan ile kazı alanını ayıran geniş kesit üzerinde 2021 yılında açılan bir açmada (NAve 21.5) çoğunluğu İslami dönemden olmak üzere çok sayıda sikkenin bulunduğu bir kontektst ile karşılaşılmıştır. Bu seviyede NAVE 21.5 açmasının çoğunluğunu büyük bir yapının (muhtemelen ağıl) kuzey uzantısı doldurmaktadır. Moloz temelleri içerisinde saptanan çok sayıdaki direk deliği sayesinde bu yapının geçici malzemelerden yapılmış bir üst yapıya sahip olduğu anlaşılmıştır. Bu alan sonraki yüzyıllarda çarşı olarak kullanılmış olmalıdır. Büyük boyutlu yapının yerine daha küçük yapılar inşa edilmiştir. Burada çokça onarım geçirmiş bir Osmanlı dönemi yolu ve kasap olduğu düşünülen bir dükkân bulunmaktaydı. Bunu önemli miktarda hayvan kemiğinin, başta kürek kemikleri ve bazılarında kesik izleri olan uzun kemiklerin varlığına dayanarak söyleyebiliriz<sup>33</sup>.



Fig. 14. Tetrapylon Caddesi, Selçuklu Hamamı (batıya bakış)

Sebasteion Propylon'un kuzey tarafında Osmanlı dönemine ait (15.-16. yüzyıllar) yaklaşık 8x9 m boyutlarında cam işliği bulunmuştur. Bu işlik kaldırıldığında aynı alanın alt seviyesinde Orta Bizans dönemine (9.-11. yüzyıllar) ait bir cam

<sup>33</sup> Smith v.d. 2021, 8.

işliği ile karşılaşmıştır<sup>34</sup>. Tetrasyon Caddesi 1970'lere kadar zaman zaman yükseltilerek ve daraltılarak yol olarak kullanılmaya devam etmiştir.

Cadde kazıları 2024 sezonunda tamamlanacaktır ve sonuçlar Ine Jacobs tarafından yayına hazırlanmaktadır. Bununla eş zamanlı olarak alanı ziyarete açma hedefiyle caddenin döşeme taşlarının konservasyonu yapılmaktadır. Tetrasyon Caddesi sponsorlarına teşekkürlerimizi sunarız: Aygaz, The Malcolm Hewitt Wiener Foundation, The Headley Trust, The British Institute at Ankara.

## 2) Bazilika ve Diocletianus'un Fiyat Fermanı

Bazilika'da ilk kazılar 1962 yılında gerçekleşmiştir. Ardından aralıklı olarak yapılan çalışmalarla güney kısım hariç tüm yapı ortaya çıkarılmış, 1500'ü aşkın mermer yapı elemanı ile Fiyat Fermanı'na ait yüzlerce yazıt parçası açığa çıkarılmıştır<sup>35</sup>.

MS 1. yüzyıl boyunca kentte aralıksız olarak devam eden inşaat çalışmalarının bir parçası olan Bazilika MS 100 yılı civarında tamamlanarak olasılıkla yeni imparatorluk hanedanı olan Flaviuslara adanmıştır<sup>36</sup>. MS 100 ile 600 yılları arasında aralıksız olarak kullanım görmüş olan Bazilika'nın kazılarında ortaya çıkan malzemeler yapının kullanım amacına yönelik çok fazla bilgi vermemektedir. Ancak imparatorluğun batı coğrafyasındaki bazilikalarında olduğu gibi burada da bankacılık, katiplik, yasal sözleşme hazırlıkları, hukuk danışmanlığı ve çeşitli hukuki işlemlerin yapıldığı düşünülebilir<sup>37</sup>. Zira Yunan stoalarında da bu tip işlemler yapılıyordu. Bina, Palmiye Parkı'na dik olarak yerleştirilmiştir ve hem kuzeyde, Palmiye Parkı tarafında hem de güneyde kapısı vardı. Halk bu yapıyı geçiş yeri olarak da kullanmış olmalıdır. Gösterişli kabartmalar ve boylu boyunca yan duvarlarda yer alan, içerisinde olasılıkla önemli kişilerin heykellerini barındıran ve mekânı adeta bir galeri görünümüne getiren nişler de bu kamusal fonksiyona işaret etmektedir<sup>38</sup>.

Girişi Palmiye Parkı'nın güneybatı köşesinden sağlanan Bazilika, uzun, üç koridorlu bir kamu binasıdır. Yaklaşık 145 x 30 m ölçülerindedir. Giriş duvarı, geniş mermer panellerle kaplı, gömme sütunlu, gösterişli bir cepheidir (Fig. 15). Yapının dört ana bölümü vardır: kuzey vestibül, uzun hol, güney hol, güney vestibül. Yapının İon ve Korinth düzeninde iki katlı portikolarla bölünmüş olan iç kısmı (uzun hol) iki yan nef ve daha geniş orta neften oluşmaktadır. İç kısım görkemli bir güney hol ile son bulmaktadır (yaklaşık 20 x 30 m boyutlarında ve yüksekliği 10 m'den fazla) (Fig. 16). Bu güney bölümün iç duvarları gösterişli sütunlu mimari elemanlar ile süslenmiştir<sup>39</sup>. Uzun holdeki portikoların üst katları korkuluk görevi gören kabartmalarla donatılmıştır. Bu kabartmalar,

<sup>34</sup> Smith – Ögüş 2014, 4.

<sup>35</sup> Stinson 2008, 83.

<sup>36</sup> Stinson 2016, 16, 19.

<sup>37</sup> Stinson 2016, 8-9.

<sup>38</sup> Stinson 2008, 100-101.

<sup>39</sup> Stinson 2008, 83-84; Stinson 2016, 21.



çeşitli bitkisel motiflerin yanı sıra Aphrodisias'ın efsanevi kurucuları ile ilgili mitolojik sahneler içermektedir<sup>40</sup> (Fig. 17).

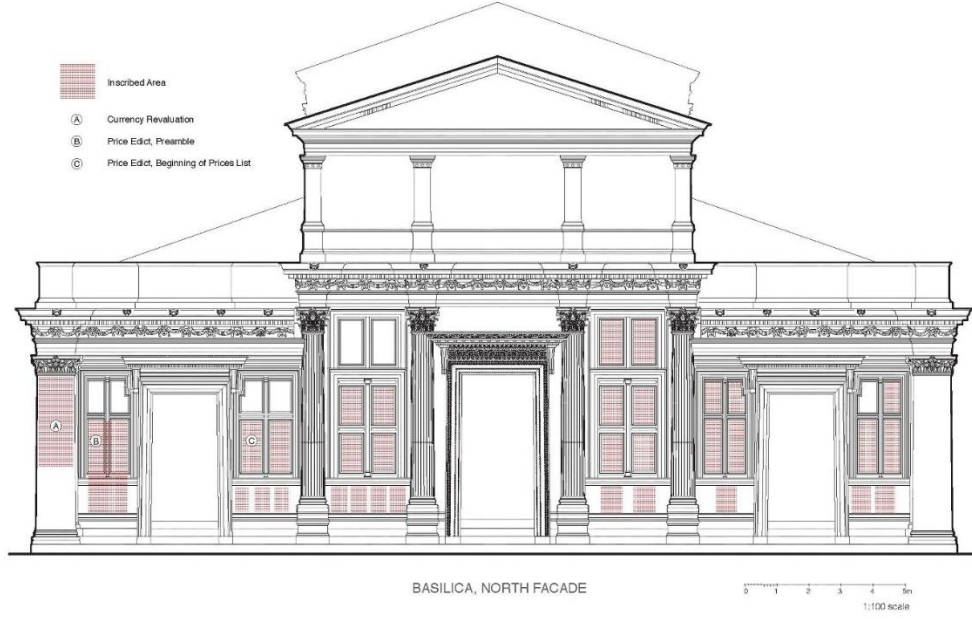


Fig. 15. Bazilika, ön (kuzey) cephe rekonstrüksiyon çizimi

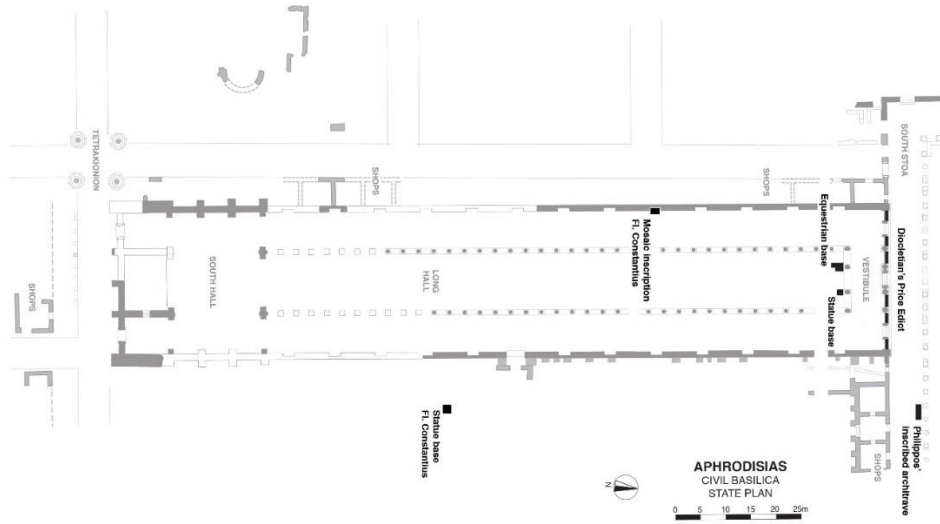


Fig. 16. Bazilika, plan

<sup>40</sup> B. Yıldırım doktora tezi için araştırdığı kabartmaları yayına hazırlamaktadır. Ayrıca bkz. Yıldırım 2001 ve 2004.



Fig. 17. Bazilika, mitolojik kabartma

Bazilika'nın inşasından yaklaşık 200 yıl sonra, MS 301 yılında, yapının kuzey cephesindeki mermer panellerin üzerine Diocletianus'un Tavan Fiyatlar Fermanı ve Para Birimi Fermanı Latince olarak yazılmıştır<sup>41</sup> (Fig. 18). Fermanın amacı, imparatora göre “yaşam ve iş için gerekli olan” yaklaşık 1400 farklı mal ve hizmete tavan fiyat uygulaması getirerek kontrolden çıkmış enflasyonu zapt etmektir. Fermanın önsözünde, kurallara uyulmaması halinde verilecek ciddi cezalardan söz eden, ahlaki değerlere atıfta bulunan son derece etkili bir metin bulunmaktadır. Ferman metnini içeren yazıtlar, imparatorluğun doğu coğrafyasında birçok şehirde ele geçmiştir. Aphrodisias'taki ferman yazıtı, günümüzde bilinen en iyi korunmuş ferman kopyalarından biridir.



Fig. 18. Bazilika, ön cephe, 3 boyutlu rekonstrüksiyon çizimi

<sup>41</sup> Stinson 2016, 73-75; Crawford (baskıda).

Fermanın başındaki uzun ve etkileyici önsöz, hem imparatorluk vatandaşları için duyulan kaygıyı, hem de Roma İmparatorluğu'nun kuvvetli ve baskıcı otoritesini ortaya koyar. Fermanın anlaşıldığı kadarıyla İmparator Diocletianus enflasyon olgusunu açgözlü tüccarların kâr sevdası açıklamıştı. İmparatora göre kanunlarla korunan ve ihlalleri durumunda ölüm cezası tehdidi ile dayatılan kısıtlamalar yapılması gerekiyordu. Fermandaki uzun fiyat listesi dönemin sosyal uygulamalarına ve Roma dünyasının pazar ekonomisindeki çeşitliliğine ışık tutar. Ana başlıklar arasında yevmiyeler, gıda, hammadde, araç, hırdavat, köle, çeki hayvanları ve nakliyat ücretlerinin yanı sıra 400'den fazla tekstil ve giysi fiyatı yer alır. En pahalı kalemler arasında oyunlarda kullanılacak aslanlar, yarış arabası atları ve özel kıyafetler vardır, en ucuz kalemler ise sebzeler ve hamam tellağı ücretleridir. Bu ferman, tebliğ edildiği dönemin ekonomisinden bir kesit sunan olağanüstü bir belgedir. Latince ve Grekçe olarak tebliğ edilen ferman Roma İmparatorluğu'nun doğu tarafında bugüne kadar 40'tan fazla antik kentte yazılı halde bulunmuştur. Ele geçen tüm örnekler bir araya getirildiğinde tam bir metin ortaya çıkmıştır. Aphrodisias'taki ferman yazıtı, buluntu yeri ve buluntu durumuyla beraber detaylı bir araştırma yapılmasına olanak sağlamıştır. Buna ek olarak, Aphrodisias'ta çok parçalı halde gün ışığına çıkarılan ve para birimini düzenlemeyi hedefleyen "Para Birimi Fermanı" bugüne kadar herhangi başka bir kentte ele geçmemiştir.

Tüm ferman şu anda baskıda bulunan monograf için yeniden Latince'den İngilizceye çevrilmiştir. Bu yeni İngilizce metin temel alınarak ferman ilk defa olarak bu proje kapsamında Türkçe'ye de çevrilmiştir. Yeni Türkçe metin hem Bazilika içerisindeki panolar üzerinde sergilenecek hem de M. Crawford'ın monografında yayınlanacaktır.

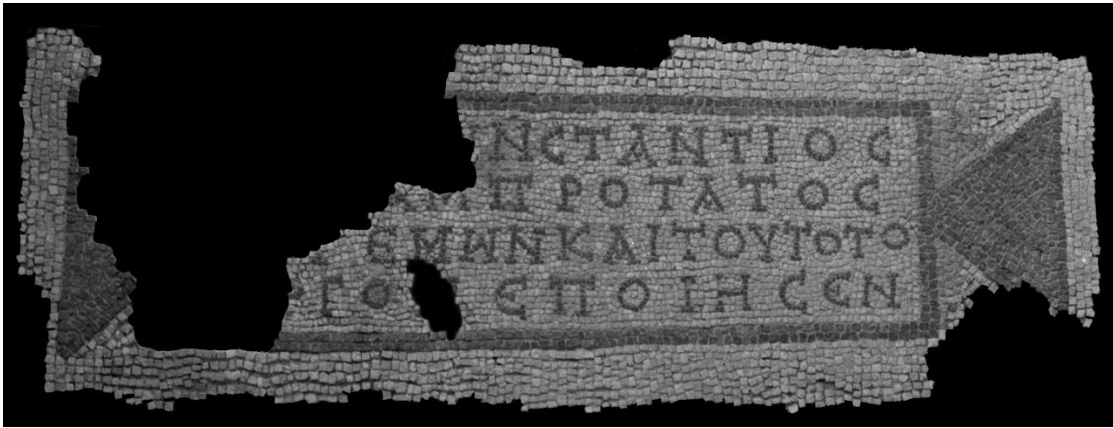


Fig. 19. Bazilika, Flavius Constantius'un ismini içeren mozaik

Bazilika, MS 4. yüzyılın ortalarında Flavius Constantius adında bir vali tarafından restore edilmiştir. Yan koridorlardaki mozaikler de aynı dönemde döşenmiştir (Fig. 19). Olasılıkla bu restorasyon sırasında, daha erken döneme ait iki adet görkemli heykel buraya taşınıp binanın kuzey ucuna, içeriye bakacak biçimde yerleştirilmiştir (Fig. 20). Bunlardan biri, kolosal boyutlu drapeli bir tanrıça heykeli; diğeri ise mavi-gri mermerden yapılmış olağanüstü bir at

heykelidir (Fig. 21). Yapı, belki de bu dönemde Roma hükümetiyle ilişkili daha resmi bir işlev üstlenmişti. Güney hol valinin davaları izlemesi için uygun bir alan gibi gözükmetedir<sup>42</sup>.



Fig. 20. Bazilika, iç mekân, Geç Antik Çağ'daki durum (kuzeye bakış)



Fig. 21. Bazilika'da ele geçen gri-mavi mermerden yapılmış at heykeli (Mavi At)

<sup>42</sup> Stinson 2008, 101; Stinson 2016, 75-80.



Yapı MS 7. yüzyılın başlarında ya da ortalarında terk edilmiştir. Kentin başka yerlerinde de olduğu gibi yapının yıkıntısından ele geçen en geç sikke diğer sektörlerde olduğu gibi Heraklius'a aittir. Yapının bir kilise olarak kullanıldığına dair herhangi bir iz rastlanmamıştır ancak güney hol kazılmadığı için bu ihtimali göz ardı etmek mümkün değildir<sup>43</sup>.

Bazilika'nın mimarisi Philip Stinson tarafından çalışılmış ve 2016 yılında yayınlanmıştır. Güncel proje Bazilika'nın ön cephesine ve kuzey kısmına odaklanmaktadır. Bu kısımda yan nefler kazılmış, zemini süsleyen mozaikler tümüyle açığa çıkarılmış, fotoğraflanmış, çizilmiş ve belgelenmiştir. Mozaikler açıkta kalmalarına el vermeyecek durumda oldukları için konservasyon sonrasında kapatılmıştır (Fig. 22). Cepheye ait tam bir *anastylosis* gerçekleştirmeye yetecek kadar mimari blok günümüze ulaşmamış olsa da binanın cephesinin şeklini ve anıtsallığını temsil edebilecek kısmi bir *anastylosis* tamamlanmak üzeredir. Bu kapsamda ön cephe ve kuzey vestibülün iç cephesine ait bazı mimari elemanlar ayağa kaldırılmıştır (Fig. 23). Proje aynı zamanda Fiyat Fermanı'nı sergilemeyi hedeflemektedir. Bazilika'nın kuzey ucuna yerleştirilmiş olan çelik konstrüksiyon panolar üzerine fermanın tüm metni Latince, Türkçe ve İngilizce olarak ziyaretçiye sunulacaktır. Projenin 2024 yılında tamamlanması öngörülmektedir. Bazilika ve Diocletianus'un Fiyat Fermanı projesi sponsorlarına teşekkürlerimizi sunarız: Sayın Murat Ülker ve pladis.



Fig. 22. Bazilika, batı nefte mozaik konservasyon çalışmaları (kuzeye bakış)



Fig. 23. Bazilika, güncel anastylosis çalışmaları (devam etmekte) (güneye bakış)

### 3) Palmiye Parkı ve Havuz

Palmiye Parkı, ortasında yaklaşık 170 m uzunluğunda bir havuz ve havuzun çevresinde Ion düzeninde sütun sıraları olan 230 m uzunluğunda çok büyük boyutlu bir kamusal kompleks, bir kent parkıdır (Fig. 24). MS 1. yüzyılın başlarında inşa edilen yapı, ilerleyen dönemlerde yapılan restorasyonlar sayesinde MS 7. yüzyıla kadar kullanımda kalabilmiştir. Palmiye Parkı'nın kuzey

<sup>43</sup> Stinson 2008, 102.



stoasının (Tiberius Portikosu) büyük bölümü Aphrodisias'ta sadece bir yıl faaliyet gösteren İtalyan arkeoloji heyeti tarafından 1937 yılında kazılmıştır. 1980'li yıllarda yapılan kazı çalışmalarında ise uzun havuzun her iki ucu gün yüzüne çıkartılmış fakat büyük bölümü kazılmadan ve araştırılmadan bırakılmıştır. Parkın Doğu Kapısı üzerine yazılmış bir onurlandırma şiiri, havuzun nasıl yorumlanacağı konusunda ipuçları vermektedir. Söz konusu şiir, şehrin önde gelen bir hayırseveri olan Flavius Ampelios tarafından MS 500 dolaylarında restore edilen "Nymphelerin yeri" ve "palmiyelerin yeri"ni aşağıdaki sözlerle tanımlamaktadır:

"... biz Nympheler ona müteşekkirimiz, zira o (Ampelios), palmiyelerin yerine (...χώρο φωνικόεντι...) muhteşem güzellikler ve harikalar bahşetmiştir... Öyle ki, sularımızda durup gözünü etrafta gezdiren herkes ondan ve Nymphelerin yerinden daima övgü ile söz edecektir." (ALA 38)

Şiirde sözü edilen "Nymphelerin yeri" uzun havuz, büyükçe bir palmye bahçesine istinaden isimlendirilmiş olduğu düşünülen "palmiyelerin yeri" ise kompleksin tamamı olmalıdır. 2011 ve 2012 yıllarında havuzdaki su sisteminin detaylı bir incelemesinden sonra havuzun tamamını ortaya çıkarmayı, havuzun karmaşık özelliklerinin, uzun kullanım süresinin ve fonksiyonel işleyişinin araştırılmasını amaçlayan beş yıllık proje 2013 yılında başlamış, 2017'de de tamamlanmıştır (Mica ve Ahmet Erteğün Güney Agora Havuz Projesi). Kazı çalışmaları esnasında, o alanda palmiyelerin (hurma ağacı = *Phoenix theophrasti*) varlığına dair güçlü kanıtlar elde edilmiştir<sup>44</sup>. Havuzun dibindeki ıslak toprakta bu ağaca ait bitkisel kalıntılar ve havuzun dışında, kuzey tarafta ise stoa ile havuz kenarı arasında ağaç dikim çukurları açığa çıkarılmıştır<sup>45</sup>.



Fig. 24. Palmiye Parkı (batıya bakış)

<sup>44</sup> Robinson 2016, 98-99.

<sup>45</sup> Wilson v.d. 2016, 78-81.

Havuz MS 1. yüzyıl yapısı olmakla beraber, bugün görülen birçok öge geç 5. veya 6. yüzyıllara aittir. Kent Parkı kompleksi, MS 500 yılından hemen önce kenti sarsan büyük bir deprem sonrasında, detaylı olarak yenilenmiştir. Havuz duvarları bu dönemde devşirme parçalarla onarılmış, havuzun taban seviyesi yükseltilmiştir. Havuzun tabanı, toprak içine gömülmüş büyük kayrak taşlarıyla hazırlanmıştır. Bu katmanın üzerine, harç içerisine daha küçük taşlar döşenmiş, ardından bir kat taş daha suya dayanıklı harç içine yerleştirilmiştir. Harç tabakası havuzun ortasında korunmuş, kenarlara doğru zarar görmüştür. Taban, geç 5. veya erken 6. yüzyılda yapılmış onarım izleri göstermektedir<sup>46</sup>.

Havuzun kuzey tarafına toplanmış şekilde ele geçen moloz tabakasından Eros figürleriyle bezeli, Korinth düzeninde 18 adet pilaster başlığı bulunmuştur. Ayrıca otuzdan fazla kasayı dolduran polikrom mermer kaplama buluntusunun tamamının kuzey stoanın (Tiberius Portikosu) arka duvarından geldiği düşünülmektedir (Fig. 25). Kaplama sistemi pilaster ve renkli mermerden paneller içermekte, yerli gri lekeli beyaz mermer ile ithal renkli taşları bir arada kullanmaktadır. Kuzey stoanın bütün kaplama dekorasyonu MS geç 1. veya erken 2. yüzyıla aittir. Bu dönemde aynı teknikler ve mermer çeşitleri Bazilika ve Hadrian Hamamı'nda da kullanılmıştır. Kullanılan mermerin genelde yerli veya doğu Akdeniz'den (Chios, Teos) olması, daha uzaklardan olmaması dikkat çekicidir. Burada çeşitli metal objeler de bulunmuş ve havuz tabanındaki en alt dolgu tabakasına yayılmıştır. Bu metal objelerin çoğunu çiviler, duvar kaplaması çivileri, bıçaklar ve sivri uçlu silahlar (ok uçları, cirit ve



Fig. 25. Palmiye Parkı'ndaki havuzdan ele geçen polikrom mermer duvar kaplama parçalarıyla yapılmış bir rekonstrüksiyon denemesi

<sup>46</sup> Smith 2017, 3.

mızrak uçları) oluşturur<sup>47</sup> (Fig. 26). Havuzun kuzey tarafındaki bu yoğun moloz tabakası, bitişikteki stoanın çatısı ve duvar kaplamasının zarar görmesi sonrasında yapılan temizlik sonucu oluşmuş olmalıdır.



Fig. 26. Palmiye Parkı'ndaki havuzun zemininden ele geçen demir silah uçları

Bu dolgunun MS 7. yüzyıla ait olduğunu söylemek hem içerdiği malzemeden hem de 610-617 yıllarına ait Heraklius sikkesinden dolayı mümkündür. Tetrasyon Caddesi'nden gelen önemli kanıtlar, yaklaşık MS 617 civarında bir yangın ve hemen ardından gerçekleşen depremle bağlantılı bir yıkım olduğunu göstermekte, bu tarih havuz malzemesiyle örtüşmektedir<sup>48</sup>. Havuz tabanının orta ve güney tarafları ise havuzun ilk dolgusunu teşkil eden alüvyal birikinti ile dolmuştur. Güney tarafta, havuz duvarına yakın olarak, 10 cm derinliğindeki dolgu içerisinde kiremit ve yapı taşları bulunmuştur. Bunlar da MS 7-10. yüzyıllar arası gerçekleşen temizleme aktivitesinden geliyor olmalıdır<sup>49</sup>.

Havuzun dibinde bulunan önemli miktardaki sivri silah ucu, burada bulunan yanık tabaka için bir kontekt de sağlayabilir. MS 615 yılında, Pers ordusu Menderes vadisinden geçmiş, civardaki birçok kenti yağmalamıştır. Bu tarihlerde

<sup>47</sup> Smith 2017, 3, 5.

<sup>48</sup> Smith 2017, 3.

<sup>49</sup> Smith 2017, 4.

kentte birbirinden bağımsız yerlerde görülen yanık tabaka bu Pers akımına bağlı olabilir; ancak elbette doğal afet de göz ardı edilmemelidir. Aphrodisias her halükârda Heraklius döneminde sıkıntıya düşmüş olmalıdır; çünkü bu tarihten sonra kamu yapıları onarılmamıştır. Havuz da benzer şekilde bu tarihten sonra bir daha havuz olarak kullanılmamış, içi alüvyonla ve çevreden gelen molozla yavaş yavaş dolmaya başlamıştır. Kuzey stoaya verilen zarara karşın, sütunlarının birçoğu belki de çatısız bir şekilde en erken MS 11. yüzyıla kadar ayakta durmuş, sonrasında başka bir depremler sonucu yıkılmıştır<sup>50</sup>.

MS 11. yüzyıl depreminden sonra gerçekleşen temizlik sonrasında moloz yığıntısı bütün açma yüzeyine yayılmış ve kalın bir alüvyon dolgusu ile kaplanmıştır. Bu dolguda yapı kalıntısı ve küçük buluntu yoktur. Bu durum Kent Parkı'nın etrafındaki alanın 11.-12 yüzyıllarda fazla yerleşime maruz kalmadığını gösterir. Ele geçen salyangoz kabukları ise bu alanın sularla kaplı ve bataklık olduğunu göstermektedir. Havuzdaki ilk Orta Çağ duvarları, yukarıda tanımlanan dolgu seviyesinin üzerine yapılmıştır. 2017'de ulaşılan en son kalıntılar Klasik Osmanlı dönemine ait tarla duvarlarıdır. Bu duvarlar 2015 ve 2016 yıllarında, havuzun tüm yüzeyinde görülen duvarların modeline uymaktadır. Bu duvarlar 25 m civarındadır, genelde birbirine paralel uzanırlar ve muhtemelen tarlalarla bahçelerin kenarlarında yer almaktaydılar<sup>51</sup>.

Günümüzde Palmiye Parkı'nda devam etmekte olan proje, havuz kenarının konservasyonunu ve bu ilginç kamu meydanının 16 yazarlı monografını kapsamaktadır<sup>52</sup>. Projenin her iki kolunun da 2023 yılında tamamlanması planlanmaktadır. Havuzun kazı ve yayını destekleyen sponsorumuza teşekkürlerimizi sunarız: Sayın Mica ve Ahmet Ertegun. Havuz konservasyonu projesinin sponsoruna teşekkürlerimizi sunarız: Sayın Ömer Koç.

#### **4) Sebasteion Tapınak**

1979-86 yılları arasında ortaya çıkarılan Sebasteion, Aphrodite ve Julio-Claudius hanedanının imparatorlarına ithaf edilmiş görkemli bir tapınak kompleksidir. İnşası yaklaşık MS 20'den 60'a kadar, yani iki kuşak boyunca – Tiberius döneminden Nero dönemine dek sürmüştür. Kompleksin yapım masrafları Aphrodisias'ın önde gelen iki ailesi tarafından karşılanmıştır. Kompleks, Korinth düzeninde bir tapınak, dar bir tören yolu (90x14 m) ve bu yolun her iki tarafına yerleştirilmiş, her biri aşağıdan yukarıya sırasıyla Dor, Ion ve Korinth düzeninde olmak üzere üçer katlı (12 m yükseklikte) iki adet portiko benzeri yapıdan (Güney ve Kuzey Yapılar) oluşmaktadır (Fig. 27). Yazıtlardan anlaşıldığı kadarıyla Propylon ve Kuzey Yapı'yı Eusebes ve Menandros'un ailesi, Tapınak ve Güney Yapı'nın inşasını ise Attalos ve Diogenes'in ailesi üstlenmiştir<sup>53</sup>. Tören yolunu yanlardan sınırlayan Kuzey ve Güney Yapıların üst katlarında bina boyunca

<sup>50</sup> Smith 2017, 4.

<sup>51</sup> Smith 2017, 4.

<sup>52</sup> Wilson – Russell (baskıda).

<sup>53</sup> Smith 2013, 13-15.



uzanan ve gömme sütunlarla çerçevelenen toplam 200 civarında mermer kabartma vardır. Bunlardan 80 tanesi kazılarda gün ışığına çıkarılmıştır. Bu eserlerin arasında, Roma imparatorları tasvirleri ve Yunan mitolojisinden sahnelerin yanı sıra Doğu Afrika'da Etiyopya'dan Batı İspanya'da Callaeci'lere dek Augustus'un dünya imparatorluğundaki 'ulusları' (*ethne*) kişileştirerek temsil eden bir kabartma grubu vardır. Sebasteion kabartmaları, Roma İmparatorluğu hakimiyetindeki Doğu Yunan dünyasının görsel kültürünü ve şehir hayatını anlamamız açısından önemlidirler. 2008 yılında Afrodisias Müzesi'ne Sebasteion kabartmalarının sergilendiği bir ek bina yapılmıştır.



Fig. 27. Sebasteion kompleksi, 3 boyutlu rekonstrüksiyon çizimi



Fig. 28. Sebasteion Tapınak, 3 boyutlu rekonstrüksiyon çizimi



Sebasteion kompleksini doğu yanda sınırlayan tapınak bir podyum üzerinde yükselir. Yapı, ön cephesinde altı sütunla *prostylos* planlıdır ve Korinth düzenindedir (Fig. 28). Tapınağın üst yapı elemanlarından birkaç yazıtlı ve bezemeli arşitrav bloğu, ayrıca akanthus sarmallı bezemeye sahip az sayıda friz bloğu ve tavan kasetleri korunagelmıştır. Ancak frizin üzerine ait akroter hariç hiçbir mimari öge ele geçmemiştir. Bu durum tapınağın hiçbir zaman tamamlanamadığına veya daha büyük olasılıkla ciddi bir yıkım yaşadığına işaret etmektedir. Tapınağın içerisinde Aphrodite Prometor'a ve imparatorluk ailesinin önemli mensuplarına ait heykeller olmalıydı. Arşitrav yazıtında Augustus, Livia ve Tiberius'un isimleri bulunduğu için onların heykellerinin varlığı kesin sayılabilir. Ayrıca Claudius ve Nero'nun heykellerinin de varlığı ihtimal dahilindedir<sup>54</sup>.

Tapınağın önündeki teras Geç Antik Çağ'da yeniden tasarlanmış ve genişletilmiştir. Aynı zamanda tapınağın çoğunluğu temel seviyesine kadar sökülmüştür. Ön cephesindeki sütunlar yerlerinde bırakılarak hemen önüne inşa edilen çeşmeye bir arka plan oluşturmuşlardır. Bu dönüşüm Aphrodite Tapınağı'nın kiliseye dönüştürülmesiyle çağdaş olmalıdır (MS 500 civarı).

Güncel proje Sebasteion kompleksinin doğu ucunu sınırlayan tapınağı araştırmak, tüm safhalarını belgelemek ve *anastylosis* prensipleriyle ön cephenin var olan sütunlarını ve üst yapı elemanlarını ayağa kaldırmaktır<sup>55</sup>. Sebasteion Tapınak projesinin sponsoruna teşekkürlerimi sunarız: Caroline Koç.

## 5) Kybele Evi

1956 yılında Geyre köyüne ait bir su kanalında yapılan tadilat çalışmaları esnasında, Augustus'un azatlısı, Aphrodisias'a önemli haklar getiren ve kentin ilk anıtsal yapılarını inşa ettiren C. Julius Zoilos'un mezarına ait figürlü kabartmalar bulunmuştur (Fig. 2). Buna istinaden, 1961-64, 1966-68, 1984-89 yıllarında bu alanda kazı çalışmaları gerçekleştirilmiştir. Kazılarda sur duvarına ait küçük bir giriş kapısı, bir depo yapısı, doğu-batı doğrultulu taş döşeli bir sokak ve Geç Antik Çağ'a ait gösterişli bir konut yapısı ortaya çıkarılmıştır (Fig. 29). O yıllarda Su Kanalı Evi (Water Channel House) olarak adlandırılan konut kompleksinin adı, içerisinde ele geçen Geç Antik Çağa ait ilginç bir Kybele kült heykelciğine istinaden 2019 yılında Kybele Evi olarak değiştirilmiştir.

Kybele Evi'nin bulunduğu mahalle kentin kuzey kısmında, surların hemen iç tarafında, Tetrasyon'un doğusundadır ve yaklaşık 2000 m<sup>2</sup>lik bir alanı kaplar. Alan, doğu-batı doğrultulu bir sokak ile ikiye bölünür. Güney kısımda büyük boyutlu bir elit konut yapısı yer alır. Kuzey kısımda ise büyük bir depolama yapısı ve sur duvarı bulunur.

<sup>54</sup> Smith 2013, 28-30.

<sup>55</sup> Sebasteion Tapınağı'nın mimarisi Phil Stinson tarafından araştırılmaktadır. Sebasteion'dan ele geçen kabartmalar için bkz. Smith 2013.

30 yıllık bir sürenin ardından Kybele Evi'nin bulunduğu alan 2019 yılında tümüyle temizlenmiştir. Covid-19 salgını sebebiyle arazi çalışmalarının kısıtlandığı 2020 ve 2021 sezonlarında önceki kazı sezonlarında alanda ele geçen tüm buluntuların müze ve kazı evi depolarındaki yerleri belirlenmiştir. Özellikle seramik buluntular kompleks ve konutun antik dönem sonrası uzun kullanım süresi açısından belirgin bir kronoloji sunmanın yanı sıra sokak, daha küçük ölçekli diğer evler ve büyük depo binasından oluşan mahallenin tarihçesini aydınlatmaktadır. Eski raporlar üzerinde yapılan çalışmalar sayesinde konuttan ele geçen çok sayıda bronz eserin (Fig. 30) ve başka ilginç küçük buluntuların konteksi de anlaşılabilmiştir.



Fig. 29. Kybele Evi (güneydoğuya bakış)

Kybele Evi'nin bulunduğu alandaki büyük konut Geç Antik Çağ'a aittir. Olasılıkla MS 4. yüzyılda inşa edilmiş bu gösterişli konut, Aphrodisias'ın önemli yapılarının yıkılmasına yol açan 620 yılı civarında gerçekleşen depremde önce bir yangınla yıkılmış olmalıdır. Yıkıntı tabakasının içerisinde 614 yılına ait bir sikke *terminus post quem* oluşturmaktadır. Bu sikke Tetrapylon Caddesi ve Palmiye Parkı'ndan ele geçenlerle paralellik gösterir ve kentte genel anlamda büyük tahribat yaratan bir saldırıya işaret eder.

Konut içerisinde 20 oda tespit edilmiştir. Bunların arasında en ilgi çekici olanlar güneydoğudaki büyük tonozlu salon, olası olarak bir iç bahçe olarak kullanılmış olan apsisli mekân, içerisinde bir su haznesi olan ve olası olarak yıkanma için kullanılmış mekân, bunun hemen yanında bulunan mermer raflara ve dekoratif köşe sütunlarına sahip olan ve olası olarak soyunma odası olarak kullanılmış mekân ve siyah beyaz *opus-sectile* zeminli üç büyük kabul odasıdır. Evin bodrum

katında iyi korunmuş durumda tüneller açığa çıkarılmıştır. Konutun en parlak çağı, Aphrodisias'ın Karia eyaletinin başkenti olduğu MS 5-6. yüzyıllardır.

Konutun kuzeyindeki depolama yapısı, birbirinden kemerli payelerle ayrılan doğu-batı doğrultulu üç nefli sahiptir. Depolama yapısının orijinal doğu girişi sonradan inşa edilen Surlar ile kapatılmış, bu tarihten sonra (MS 360 civarı) giriş bir tünelden sağlanmıştır. İlk çalışmalardan elde edilen verilere göre depolama yapısının güney giriş kapısının kullanımı bir yangınla sona ermiştir.

Yeni proje, 1960'lar ve 1980'lerde gerçekleştirilen kazıların raporlarını incelemeyi, tüm yapıyı ve buluntularını detaylı bir biçimde belgelemeyi ve ulaşılan sonuçları yayınlamayı hedeflemektedir. Çalışmalar Ine Jacobs tarafından yürütülmektedir. Gerekli görülen alanlarda küçük çaplı yeni kazılar yapılacak ve tüm yapının duvarları ve zemin döşemeleri üzerinde konservasyon çalışmaları yapılacaktır. Alan, nihayetinde ziyarete açılacaktır. Kybele Evi projesi, Headley Trust ve Malcolm H. Wiener Foundation'ın destekleriyle mümkün olmaktadır.



Fig. 30. Kybele Evi, bronz eserlerden bir seçki



## 6) Müze Avlu Projesi

Aphrodisias'ta ortaya çıkarılan çıkan kültür varlıklarının korunması için Eski Eserler ve Müzeler Genel Müdürlüğü'nce ören yeri içinde bulunan Eski Geyre Köyü'nün Deveci Hanı 1947 yılında müze deposu haline getirilmiştir. 1972 yılında mevcut müze binasının inşasına başlanmıştır. 1977 yılında teşhir tanzim çalışmaları yapılmış, 1979 tarihinde ise müze ziyarete açılmıştır. 2008 yılında ise Sebasteion'dan ele geçen olağanüstü kabartmalara ev sahipliği yapan ek bina Sevgi Gönül Salonu ziyarete açılmıştır. Afrodisias Müzesi, Türkiye'de ören yeri içerisinde bulunan ender müzelerdendir ve heykeltıraşlık eserleri bakımından çok zengindir.

Müzenin merkezinde üzeri açık bir avlu bulunur. Yeni bir proje kapsamında bu avlunun, üzeri örtülü iki ayrı galeri mekanına dönüştürülmesi planlanmaktadır. Bu mekanlardan biri tam kapalı bir sergi salonu, diğeri ise üzeri hafif çatı ile örtülü yarı açık bir avlu olacaktır ve buralarda son yıllarda ortaya çıkan ve halihazırda depolarda korunmakta olan eserler sergilenecektir (Fig. 31).

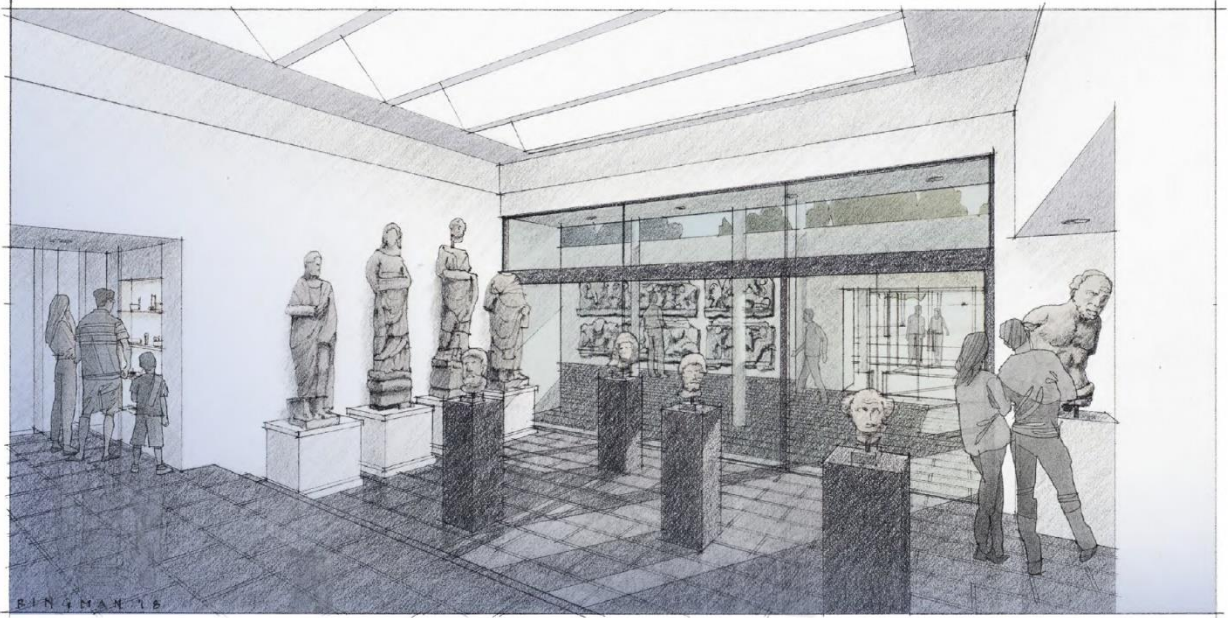


Fig. 31. Müze Avlu projesi, planlanan yeni galeri

Yeni sergilerde Tetrasyon Caddesi ve Palmiye Parkı'ndan ele geçen, çoğunluğu heykeltıraşlık eseri olan buluntular ziyaretçiye sunulacaktır. Tam kapalı yeni salonda MS 1.-5. yüzyıllar arasına tarihlenen dört adet tam korunmuş onurlandırma heykelinin yanı sıra yüksek kalitede portre heykel başları ve Roma döneminden Osmanlı dönemine uzanan çeşitli küçük buluntular sergilenirken üzeri hafif çatı ile örtülü avluda Bazilika'dan ele geçen kolosal bir kült heykeli,



mitolojik kabartmalar ve muhteşem bir işçiliğe sahip bir kompozit paye sergilenecektir.

Arkeolojik eserler buluntu durumları ve kendi dönemlerindeki kullanım şekilleri bilindiği zaman çok daha anlamlı hale gelir. Yeni galeri sergileri buluntuların ele geçtiği arkeolojik kontekstleri de anlatmayı hedeflemektedir. Böylelikle ziyaretçiler bu olağanüstü mermer buluntuların tam olarak nerede ve nasıl ele geçtiklerini daha iyi anlayacaklardır. Eserler yalnızca bir sanat eseri gibi değil, antik yaşamın bir parçası olarak algılanacaklardır. Yeni galeriler Afrodisias Müzesi'nin tam kalbinde yer alacak ve yeni buluntuların sergilendiği heyecan verici yeni mekânlar olacaktır.

2022 yılında sergiye konulacak eserlerin restorasyon-konservasyon çalışmalarına başlanmıştır. Öncelikle Bazilika'dan ve Palmiye Parkı'nın Doğu Kapısı'ndan ele geçen büyük boyutlu mitolojik kabartmalar üzerine çalışılmıştır. Müze Avlu Projesinin sponsoruna teşekkürlerimizi sunarız: Lucien Arkas.

## **Sonuç**

Aphrodisias antik çağda yazarları, Aphrodite kültü ve özellikle de heykeltıraşları ile tanınıyordu. Roma döneminin kentsel profilini çok iyi yansıttasının yanı sıra mermer ocaklarına yakınlığı ve bu mermerlerden üretilen heykeller ve anıtların olağanüstü korunma durumu sayesinde antik kent 2017 yılında UNESCO Dünya Mirası listesine kaydedilmiştir.

Kazılar ve arkeolojik araştırmalar 1961 yılından beri aralıksız biçimde sürdürülmektedir. Önceki kazı ve buluntuların araştırılması, konservasyonu ve yayınının yanı sıra, alanda, birbirinden bağımsız altı proje üzerinde çalışılmaktadır.

Tetrapylon Caddesi'nde 2008 yılından bu yana devam eden çalışmalarla kentin ana caddelerinden biri ortaya çıkarılmıştır. Buradaki bulgular yaklaşık MS 400 yılından Osmanlı dönemine kadar kentsel yaşam hakkında önemli bilgiler sağlamıştır. Zengin buluntular da içeren Geç Antik Çağ (erken 7. yüzyıl) yıkıntısı ve bu yıkıntının üzerinde yeniden başlayan yaşam buradaki odak noktalarından biridir. Çalışmaların sonunda Cadde ziyarete açılacaktır.

Bazilika'daki çalışmalarda yapının yan nefleri yeniden kazılmış, ortaya çıkan mozaikler, giriş merdivenleri ve vestibül tabanının konservasyonu tamamlanmıştır. Vestibülün dört adet kolosal Ionik sütunu üzerinde anastylosis çalışmaları devam etmektedir. Projenin amaçlarından biri MS 301 yılında yapının cephesine yazılmış olan Diocletianus Fiyat Fermanı'nın tam metnini Latince, Türkçe ve İngilizce olarak sergilemektir. Proje 2023 yılında tamamlanacaktır.

Kent Parkı'nda 2011 yılında başlayan kazılar 2017 yılında tamamlanmıştır. Güncel proje parkın merkezindeki 170 metre uzunluğundaki havuzun mermer kenarının restore edilmesine ve ağaçlarla çevrili bu kamusal meydanın detaylı bilimsel yayınına odaklanmaktadır.

Sebasteion Tapınak'taki proje ile ön cephe sütunlarının anastylosisi yapılmaktadır. Anastylosisin amacı, 90 metre uzunluğundaki törensel yolun doğu ucunda yer alan Korinth düzenindeki bu uzun tapınağın antik çağda yarattığı etkiyi yeniden oluşturmaktır.

Kybele Evi projesi, kuzeydoğu Surlar'ın önünde yer alan ve 1960'larda ve 1980'lerde kazılan mahallenin temizlenmesi, korunması, araştırılması ve yayınlanmasını hedefler. Mahallede bir Geç Antik Çağ konutu, bir sokak ve bunun yanında bir depo yapısı bulunur. Konut ve buluntuları çok iyi korunmuş durumdadır ve MS 5.-6. yüzyıllarda Aphrodisias eyalet başkenti iken kentteki konut içi özel yaşama ışık tutar.

Son olarak Müze Avlu projesi ile Afrodisias Müzesi'nin âtıl durumdaki açık avlusu iki yeni sergi salonuna dönüştürülecektir. Salonda sergilenecek olan mermer büst, heykel ve kabartmaların konservasyonu yapılmaktadır. Bu eserler son 25 yılda ortaya çıkan önemli eserlerden bir seçkidir ve daha önce hiç sergilenmemiştir.

Aphrodisias'taki güncel çalışmalar arkeo-tarihsel araştırma yapmayı ve bu araştırmaların sonuçlarını yayınlamayı hedefler. Konservasyon, anastylosis ve yeni sergiler sayesinde de bu araştırmalar ziyaretçi için ulaşılır ve anlaşılır hale getirilmektedir.

## KAYNAKÇA

Akın 1968

H. Akın, *Aydınoğulları Tarihi Hakkında Bir Araştırma*, Ankara, 1968.

Berenfeld 2019

M. Berenfeld, *Aphrodisias XI: The Triconch House*, Weisbaden 2019.

Boulanger 1914

A. Boulanger, "Note sur les fouilles exécutées à Aphrodisias en 1913", *Comptes Rendus de L'Academie des Inscriptions et Belles-Lettres* 15, 1914, 46-53.

Brody 2007

L. Brody, *Aphrodisias III: The Aphrodite of Aphrodisias*. Mainz am Rhein, 2007.

Chaniotis 2008

A. Chaniotis, "The Conversion of the Temple of Aphrodite at Aphrodisias in Context", *From Temple to Church Destruction and Renewal of Local Cultic Topography in Late Antiquity*, Ed. J. Hahn – S. Emmel – U. Gotter, Leiden, Boston, 2008, 243-274.

Chaniotis 2009

A. Chaniotis, "Myths and Contexts in Aphrodisias", Ed. U. Dill – C. Walde, *Antike Mythen: Medien, Transformationen und Konstruktionen*, Berlin, 2009, 313-338.

Chaniotis 2016

A. Chaniotis, "Memory, Commemoration and Identity in an Ancient City: The Case of Aphrodisias" *Daedalus*, Vol. 145, No. 2, 2016, 88-100.

Collignon 1904

M. Collignon, "Note sur les fouilles exécutées à Aphrodisias par M. Paul Gaudin", *Comptes Rendus de L'Academie des Inscriptions et Belles-Lettres* 2.2, 1904, 703-711.

Coulton (baskıda)

J.J. Coulton, *The Temple of Aphrodite and the Church of St Michael* (baskıda)

Crawford (baskıda)

M. Crawford, *Aphrodisias XIII: Diocletian's Price Edict* (baskıda)

De Chaisemartin – Theodorescu 2017

N. De Chaisemartin – D. Theodorescu, *Aphrodisias VIII: Le Theatre d'Aphrodisias: les structures sceniques*. Wiesbaden, 2017.

De la Genière 1987

J. De la Genière, "Premières recherches sur Aphrodisias préromaine", Ed. J. de la Genière – K. T. Erim, *Aphrodisias de Carie, Colloque de l'Université de Lille III*, 13 November 1985, Paris, 1987, 53-63.

De Staebler 2007

P.D. De Staebler, *The city wall of Aphrodisias and civic identity in Late Antique Asia Minor*, doktora tezi, New York University, 2007.

De Staebler 2008

P.D. De Staebler, "The City Wall and the Making of a Late Antique Provincial Capital", Ed. C. Ratté – R.R.R. Smith, *Aphrodisias Papers 4: New Research on the City and its*

- Monuments (Journal of Roman Archaeology Supplementary Series 70)* Portsmouth, RI, 2008, 284-318.
- Doğan-Gürbüz 2020
- E. Doğan-Gürbüz, "Terracotta Figurines from the Temple of Aphrodite at Aphrodisias", *OLBA XXVIII*, Mersin, 2020, 69-99.
- Eren 2015
- K. Eren, "La sculpture archaïque d'Aphrodisias", *La sculpture gréco-romaine en Asie Mineure. Synthèse et recherches récentes. Colloque international de Besançon, 9 et 10 octobre 2014*, Besançon: Institut des Sciences et Techniques de l'Antiquité, 2015, 123-136.
- Hebert 2000
- L. Hebert, *The Temple-Church at Aphrodisias*, doktora tezi, New York University, 2000.
- Jacopi 1940
- G. Jacopi, "Gli scavi delle Missioni Archeologica Italiana ad Afrodisiade nel 1937", *Monumenti Antichi* 38, 1940, cols. 722-732.
- Jeffery 2022
- H. Jeffery, *Aphrodisias XII: Middle Byzantine Aphrodisias: The Episcopal Village, AD 700-1250*, Wiesbaden, 2022.
- Joukowsky 1986a
- M. S. Joukowsky, *Prehistoric Aphrodisias, Vol. 1: An Account of the Excavations & Artifact Studies*, Louvain, 1986.
- Joukowsky 1986b
- M. S. Joukowsky (ed.), *Prehistoric Aphrodisias, Vol. 2: An Account of the Excavations & Artifact Studies*, Providence, 1986.
- Kayan v.d. 2019
- İ. Kayan – E. Öner – M. Doğan – R. İlhan, "Afrodisias Sulak Alanında paleocoğrafya araştırmaları ve jeoarkeolojik değerlendirmeler" *Ege Üniversitesi, Ege Coğrafya Dergisi* 28 (1), İzmir, 69-95.
- Linant de Bellefonds 2009
- P. Linant de Bellefonds, *Aphrodisias IV: The Mythological Reliefs from the Agora Gate*, Mainz am Rhein, 2009.
- Mendel 1906
- G. Mendel, "Seconde note sur les fouilles exécutées à Aphrodisias par M. Paul Gaudin. Campagne de 1905", *Comptes rendus des séances de l'Académie des Inscriptions et Belles-Lettres, 50e année, N. 2*, 1906. 158-184.
- Nesbitt 1983
- J. Nesbitt, "Byzantine Lead Seals from Aphrodisias", *Dumbarton Oak Papers*, Vol. 37, 1983, 159-164.
- Öğüş 2018
- E. Öğüş, *Aphrodisias IX: Columnar Sarcophagi from Aphrodisias*. Wiesbaden, 2018.
- Öğüş 2014



- E. Ögüş, "The Rise and Fall of Sarcophagus Production at Aphrodisias", *Phoenix*, Vol. 68. No. 1/2, 137-156.
- Öztaşkın, 2017
- M. Öztaşkın, "Byzantine and Turkish Glazed Pottery Finds from Aphrodisias", *Glazed Pottery Of The Mediterranean And The Black Sea Region, 10th –18th Centuries, Vol. 2*, Ed. S. Bocharov, V. François, A. Sitdikov, Kazan – Kishinev, 2017, 165-188.
- Paul 1996
- G. Paul, "Die Anastylose des Tetrapylons", *Aphrodisias Papers 3: The Setting and Quarries, Mythological and Other Sculptural Decoration, Architectural Development, Portico of Tiberius, and Tetrapylon, Journal of Roman Archaeology Supplement 20*, Ed. C. Roueché – R.R.R. Smith, Ann Arbor MI, 1996, 201-214.
- Ratté 2001
- C. Ratté, "New Research on the Urban Development of Aphrodisias in Late Antiquity", Ed. D. Parrish, *Urbanism in Western Asia Minor: New Studies on Aphrodisias, Ephesos, Hierapolis, Pergamon, Perge and Xanthos*, Portsmouth 2001, 116–147.
- Ratté – De Staebler 2012
- C. Ratté – P. D. De Staebler, *Aphrodisias V: The Aphrodisias Regional Survey*, Darmstadt, Mainz am Rhein, 2012.
- Robinson 2016
- M. Robinson, "The Environmental Archaeology of the Pool", *Aphrodisias Papers 5: Excavation and Research at Aphrodisias, 2006-2012*, R.R.R. Smith, J. Lenaghan, A. Sokolicek, K. Welch, *Journal of Roman Archaeology Supplement 103*, Portsmouth, 2016, 91-99.
- Roueché 1989
- C. Roueché. *Aphrodisias in Late Antiquity. The Late Roman and Byzantine Inscriptions Including Texts from the Excavations at Aphrodisias*, London, 1989.
- Roueché – Reynolds 1989
- Roueché, C., Reynolds, J.M., *Aphrodisias in Late Antiquity: the Late Roman and Byzantine Inscriptions Including Texts from the Excavations at Aphrodisias conducted by Kenan T. Erim, Journal of Roman Studies Monographs No. 5*, London, 1989.
- Roueché 2007
- Roueché, C., "From Aphrodisias to Stauropolis", *Bulletin of the Institute of Classical Studies* 50, Ed. J. Drinkwater, R.S. Salway, London, 2007, 183-192.
- Shaw 1976
- S. Shaw, *History of the Ottoman Empire and Modern Turkey 1. Empire of the Gazis: the Rise and Decline of the Ottoman Empire, 1280—1808*. Cambridge, 1976.
- Smith 1993
- R.R.R. Smith, *Aphrodisias I: The Monument of C. Julius Zoilos*, Mainz am Rhein, 1993.
- Smith v.d. 2006
- R.R.R. Smith – S. Dillon – C. Hallett – J. Lenaghan – J. van Voorhis, *Aphrodisias II: Roman Portrait Sculpture from Aphrodisias*, Mainz am Rhein, 2006.
- Smith 2008

- R.R.R. Smith, "Sarcophagi and Roman Citizenship, Ed. C. Ratté – R.R.R. Smith, *Aphrodisias Papers 4: New Research in the City and Its Monuments. JRA Suppl. 70*. Portsmouth, RI, 2008, 347–395.
- Smith 2013
- R.R.R. Smith, *Aphrodisias VI: The marble reliefs from the Julio-Claudian Sebasteion at Aphrodisias*. Darmstadt 2013.
- Smith – Ögüş 2014
- R.R.R. Smith – E. Ögüş, *Aphrodisias 2014: 2014 Kazı Sezonu Raporu*, 2014.  
<http://aphrodisias.classics.ox.ac.uk/tr/2014-AFRODISIAS-KAZI-SEZONU-RAPORU.pdf>
- Smith – Ögüş 2015
- R.R.R. Smith – E. Ögüş, *Aphrodisias 2015*, 2015.  
<http://aphrodisias.classics.ox.ac.uk/tr/APHRODISIAS-RAPORU-2015.pdf>
- Smith – Ögüş 2016
- R.R.R. Smith – E. Ögüş, *Aphrodisias 2016, Sonuç Raporu*, 2016.  
<http://aphrodisias.classics.ox.ac.uk/tr/Aphrodisias-2016-RAPORU.pdf>
- Smith 2017
- R.R.R. Smith, *Aphrodisias 2017, Sonuç Raporu*, 2017.  
<http://aphrodisias.classics.ox.ac.uk/tr/Aphrodisias-2017-RAPORU.pdf>
- Smith 2018
- R.R.R. Smith, *Aphrodisias 2018, Sonuç Raporu*, 2018.  
<http://aphrodisias.classics.ox.ac.uk/tr/Aphrodisias-2018-RAPORU.pdf>
- Smith 2019
- R.R.R. Smith, *Aphrodisias 2019, Sonuç Raporu*, 2019.  
<http://aphrodisias.classics.ox.ac.uk/tr/Aphrodisias-2019-RAPORU.pdf>
- Smith v.d. 2021
- R.R.R. Smith – I. Jacobs – S. Somersan, *Aphrodisias 2021, Sonuç Raporu*, 2021.  
<https://secureservercdn.net/160.153.138.217/ixt.ef1.myftpupload.com/wp-content/uploads/2022/07/0-2021-Aphrodisias-2021-report.pdf>
- Stinson 2008
- P. Stinson, "The Civil Basilica: urban context, design, and significance", Ed. C. Ratté – R.R.R. Smith, *Aphrodisias Papers 4: New Research on the City and its Monuments (Journal of Roman Archaeology Supplementary Series 70)* Portsmouth, RI, 2008, 79-106.
- Stinson 2016
- P. Stinson, *Aphrodisias VII: The Civil Basilica*, Wiesbaden, 2016.
- Van Voorhis 2018
- J. Van Voorhis, *Aphrodisias X: The Sculptor's Workshop*. Wiesbaden, 2018.
- Vryonis 1971
- S. Vryonis, *The Decline of Medieval Hellenism in Asia Minor and the Process of Islamization from the Eleventh through the Fifteenth Century*, Berkeley, 1971.

Welch 1998

K. Welch, "The Stadium at Aphrodisias", *American Journal of Archaeology* 102, 1998, 547-569.

Wilson 2016

A.I. Wilson, 'Water, Nymphs, and a Palm Grove: Monumental Water Display at Aphrodisias', *Aphrodisias Papers 5: Excavation and Research at Aphrodisias, 2006-2012*, R.R.R. Smith, J. Lenaghan, A. Sokolicek, K. Welch, *Journal of Roman Archaeology Supplement* 103, Portsmouth, 2016, 100-135.

Wilson v.d. 2016

A.I. Wilson, B. Russell, A. Ward, "Excavations in an Urban Park ("South Agora"), 2012", *Aphrodisias Papers 5: Excavation and Research at Aphrodisias, 2006-2012*, Ed. R.R.R. Smith, J. Lenaghan, A. Sokolicek, K. Welch, *Journal of Roman Archaeology Supplement* 103, Portsmouth, 2016, 77-90.

Wilson 2019a

A.I. Wilson, "Earthquakes at Aphrodisias", Ed. C. Draycott – R. Raja – K. Welch – W.T. Wootton, *Visual Histories of the Classical World: Essays in Honour of R.R.R. Smith (Studies in Classical Archaeology 4)*. Turnhout, 2019, 469-488.

Wilson 2019b

A. Wilson, "Aphrodisias in the long sixth century", Ed. I. Jacobs – H. Elton, *Asia Minor in the Long Sixth Century*, Oxford, Philadelphia, 2019, 197-222.

Wilson – Russell (baskıda)

A.I. Wilson – B. Russell, *Aphrodisias XIV, The Place of Palms: An Urban Park at Aphrodisias* (baskıda)

Yıldırım 2001

B. Yıldırım, *The reliefs from the Roman civil basilica at Aphrodisias in Caria*, doktora tezi, New York University, 2001.

Yıldırım 2004

B. Yıldırım, "Identities and empire: Local mythology and the self-representation of Aphrodisias". *Paideia: The World of the Second Sophistic*, Ed. B.E. Borg, Berlin - New York, 23-52.

## KISALTMALAR

ALA

C.Roueché, *Aphrodisias in Late Antiquity: The Late Roman and Byzantine Inscriptions*, revised second edition, 2004. <http://insaph.kcl.ac.uk/ala2004>

Iaph2007

J. Reynolds – C. Roueché – G. Bodard, *Inscriptions of Aphrodisias*, 2007. <https://insaph.kcl.ac.uk/insaph/iaph2007/>