

## I-GİRİŞ

Günümüzde dünyanın birçok yerinde ilginç ve önemli mimari yapılarıyla kent müzeleri kurulmaya devam etmektedir. Örneğin Venedik'te, Essen'de, Pekin'de, Moskova'da, Newyork'ta, Boston'da, Chicago'da yeni müzecilik akımı ile ihtiyaçlara yönelik yeniden örgütlenme hareketi görülmektedir.

2007 yılında, Akdeniz Üniversitesi Destekleme Vakfı'nın aracılığıyla, Çin'in başkenti Pekin'de Academy of Art Design Tsinghua Üniversitesi'ne misafir öğretim üyesi olarak davet edildiğimiz altı aylık süreçte gezdiğim Pekin Kent Müzesi ve Pekin'de bulunan bazı müzelerle, Moğolistan'dan The Inner Mongolia, Tomb Of Zhaojun –Hohhot, Wudang Lamasery, Cengizhan Müzeleri tanıtılacaktır.

## II-I- PEKİN KENT MÜZESİ

Pekin, Çin Halk Cumhuriyeti'nin 850 yıllık resmi başkenti ve Çin Halkı'nın da politik ve kültürel merkezi konumundadır. Pekin Kent Müzesinin sergi salonlarında, özellikle dikkatle vurgulanmak istenen, Pekin şehrinin 3000 yıllık geçmişi ile başkent konumundaki 850 yıllık geçmişi belgelerle anlatılmaya çalışılmıştır. Çin Cumhuriyeti'nin kuruluşundan bu yana geçirdiği deneyimleri ve 2004–2020 Pekin Master Plan'ında ön görülen şehrsel planlamanın gelişimini de sergilemektedir.

Pekin kent müzesindeki modern sergi salonları ile halka açılan pencerelerden başkent gelişimi takip edilirken, bu sergi salonun da yeni Pekin'i tanıtmayı amaçlar. Milli duyguların gelişimi bu eğitim programlarıyla kuvvetlendirilmeye çalışılır.

Pekin Kent Müzesi Sergi Salonu, orijinal tren istasyonunun bulunduğu yere (Qianmen Ticari Binası) belediyeden gelen 120 milyon Yuan ile inşa edilmiştir. 2003 yılının Eylül ayında başlayan proje, 2004 Mayıs'ında sona ermiştir. Yenilenmiş salon dört kata yayılmıştır ve toplam 16.000 m<sup>2</sup>'lik bir alanı kaplamaktadır. Projede ayrıca, sergi duvarları, Pekine ait ışıklı resim ve bilgiler, modeller, 5000 adet poster, projenin anlatımında kullanılan 200.000 kelime-lik metinler, elli kısa metrajlı tanıtım filmi ve kırk altı dokunmatik bilgi ekranı gibi gelişmiş son teknoloji kullanılmıştır.

30 Eylül 2004'de Pekin Kent Müzesi'nin sergi salonuna yerleştirilen Olimpiyat Bayrağı, 2008 yılında Pekin'de yapılan Olimpik Oyunlar sayesinde şehrin kazandığı yeni kimliği de simgeler. Aynı zamanda Pekinliler için şehrsel gelişim sürecini bir arada, belge ve fotoğraflarla görmek önemli bir unsur haline almıştır.

Müzenin en önemli ve en çok ilgi gören kısmı “Ben Neredeyim?” sorusuna yanıt alınan bölümdür. Bu 302 m<sup>2</sup>'lik alanda, Pekin'in 1/750 ölçekli yeni üç boyutlu şehir planı, 1000 m<sup>2</sup>'lik alanda ışıklı fotoğraflarla sabitlenmiş olarak gösterilmektedir.

Multi medya salonu, bütün Asya'daki benzerlerinin en büyüğüdür. Asya'nın bu en geniş ekranında, sadece yüksek çözünürlüklü üç boyutlu filmler gösterilmekte ve izleyicilerin film içerikleri ile etkileşmesi sağlanmaktadır. Gösterilen “Ölümsüz Şehir” ve “Yeni Pekin” isimli iki film ile Pekin'in eski ve yeni görkemi izleyicilere aktarılır<sup>1</sup> (Foto.1-4).

1. Beijing Planing Exhibition Hall, Edited By Chen Gang, Qiu Yue Cao Yuejin, Zhao Li, Wei Ke, 2005, Beijing, pg.1-10.

## II-II- MERKEZİ ULUSLAR ÜNİVERSİTESİ –ETNİK MÜZESİ (ETHNIC MUSEUM OF THE CENTRAL UNIVERSITY OF THE NATIONALITIES)

1951 senesinde kurulan üniversitede bulunan koleksiyonlar, Çin'deki 56 ulusa ait, on dört tip, 20.000 etnik kültürel eşya parçasından oluşmaktadır. Müze geleneksel kültürü anlatan dört sergi salonundan oluşmaktadır.

- 1) Kuzey Uluslarının Kıyafet, Süs ve Takıları
- 2) Güney Uluslarının Kıyafet, Süs ve Takıları
- 3) Çin'de Yaşayan Tüm Grupların Yaşam Tarzı ve Kültürleri
- 4) Çin'de Yaşayan Tüm Grupların Dini Kültürleri.

Merkezi Uluslar Üniversitesi'nin Etnik Müzesi bir etnoloji müzesi olup, etnik kültürel birikimler ve sanat eserlerinin korunması, sunulması ve çalışılması konularında uzmandır. Bunlar arasında üretim aletleri, günlük eşyalar, giysiler, kaplar, tarihi belgeler, müzik enstrümanları ve dini objeler sergilenmektedir.

Toplam 8000 parça elbise, süsler arasından Qing Hanedanlığı zamanında Çin Cumhuriyeti ve Çin Halk Cumhuriyeti tarafından kullanılan süs ve giysi takıları, ayakkabılar, şapkalar, eldivenler ve bebek taşıma kuşakları da sergilenmektedir. Çin'in renkli kültürleri derlenerek, Merkezi Uluslar Üniversitesi'nin Etnik Müzesi'nde korunan etnik elbiseler, süs ve takılardan bir koleksiyon bulunmaktadır.

Çin, geçmişten günümüze ihtişamlı kültürü ile pek çok ulusun bir çatı altında toplandığı zengin bir kültüre sahiptir. Shang ve Zhou Hanedanlığı döneminde Çin'in merkezinde yaşayanlar, ceket ve gömlek ya da şapkalı uzun cüppeler giymeye başlamışlar, takılar, süsler ve ayakkabılar kullanmışlardır. Aynı zamanlarda etrafta bulunan azınlık uluslar ise kıyafetlerinde farklı karakterler yansıtmaktaydılar. Doğulular uzun saçlı ve dövmeliyidiler, güneyliler sadece dövmeliyidiler, batılılar uzun saçlıydılar ve hayvan postları giymekteydiler, kuzeyliler ise tüyden elbiseler giymekte ve mağaralarda yaşamaktaydılar.

Çin tarihinde kılık kıyafet, süs ve takılardaki çeşitliliğin başlangıcı olmuştur. Çin geleneksel kıyafet, süs ve takıları kesinlikle tesadüf eseri veya ayrımcılık nedeni ile oluşmamıştır. Aksine, zamanla ulusal, kültürel, insani çevre (coğrafik koşulları, sosyo-politik etkenler, ekonomi, tarih, kültür, kültürel iletişim ile farklı uluslararası etkiler) altında kendisini geliştirmiştir. Tüm bunların arkasında gizli yan anlamlar ise şu şekilde sıralanabilirler:

Müzenin giriş katında üniversitenin bilimsel toplantı ve görsel etkinliklerden bugüne kadar aldığı madalyalar, şiltler, teşekkür belgeleri ve bu alanda yapılmış araştırma kitapları 2020 yılına kadar stratejik hedeflerinin bulunduğu bölüm, camlı vitrinler ile hediyelik eşya satış noktası bulunmaktadır<sup>2</sup> (Foto.5-10).

2. Ma Lipino, Ma Xiaohua, Kalina, Liu Jun, Qi Chunying, Guan Jinglu, Li Shaomei, Li Liangui, Wu Yazhi, Yu Zidong, Zhou Fenglan, Yuan Yuan, Cui Liqun, Siginbater, Sigingerile, Colorful Cultures Of Beautiful China, A Collection Of Ethnic Dress And Adornments Preserved In Ethnic Museum Of The Central University Of Nationalities, Edited By Ağabeybulat.2005, Beijing, pp.1-6

### II-III- ETNİK PARK VE MÜZESİ

Geleneksel elli altı(56) etnik gruba ait, hediyelik, yöresel el sanatları ürünlerinin satış noktalarının ve onlara ait köylerinin şarkı, dans gösterilerinin yapıldığı alanların, etnik gurup halkların giysileriyle birlikte sunulduğu mekânların bulunduğu bir müzedir. Ayrıca, geleneksel yemek ve tatların denenebileceği çok sayıda restoran da bulunmaktadır. Güney ve kuzey bahçelerinin toplam alanı 450 bin m<sup>2</sup>'dir. On altı, ulusal köyün bulunduğu kuzey bahçesinin içindedir. Bu bahçe içinde, Qiang, Orogen ve Hezhe etnik grupları bulunmaktadır. Çok büyük ölçülerde metal heykeller, tropikal ağaçlar ve ormanlar, kayalıklar, şelaleler, ağaçtan yapılmış mükemmel doğa görüntüleri yer almaktadır. Güney bahçesinde ise yirmi ulusal köy bulunmaktadır. Bu köyleri ziyaret edenler, bulutlara, şelalelere, yeşil alana ve manzaraya odaklandıkları bu noktada, dans, festival kutlamaları, geleneksel hizmet üretimleriyle karşılaşılır. Spor ve performanslar ziyaretçilere eğlenceyle kültürü ve sanatı sevdirmeye çalışır<sup>3</sup>.

Etnik park içinde yer alan müzede geleneksel dokuma, nakış ve kıyafetlerle, Çin'de bulunan tüm etnik gurupların kendi yaşam tarzlarında geliştirdikleri geleneksel kumaş örnekleri, dokuma yapılan tezgâh araç gereçleri, tarım av ve balıkçılıkta kullanılan her türlü araçlardan yüzlerce örnek bulmak mümkündür. Büyük Çin Kıtası'nın kuzey bölgesinde yaşayan yerel halkın, yün ve yünlü dokumalara, güneyde yaşayanların ise ipekli ve esnek kumaşlarla yaptıkları dokumalar dikkat çekicidir. Bu yörenin ünlü brokar dokumaları, Güney Çin halkının en çok tercih ettiği ve kullandığı yerel giysiler içinde kendini gösterir. Bu giysiler üzerindeki süs bantları (kolanlar), yerel dokuma araç gereçleriyle günümüze kadar devam etmektedir. Bunun yanı sıra, işleme ve değişik dikiş tekniklerini bir arada kullanarak yaşamlarının vazgeçilmez parçaları olan giysi, ev içi yaşamına yönelik aksesuarlar, çanta, şapka, ayakkabı, kemer örnekleri bulunmaktadır. Tarihsel bir geçmişe sahip Çin batik boyama kumaşlar, ipek işlemler ve brokar dokumalar, Miao, Yao, Bui, Geleo daki etnik guruplara aittir. Özellikle, güney ve orta güney Çin'de, halen, yerel özelliklerini kaybetmeden sevilerek kullanılan bu eşyaların üretimi sürmektedir. Bu mavi beyaz batıklar son derece basit, seçkin ve çarpıcı özellikler taşımaktadır. Batik kumaşlar, etnik kültürlerin bölgesel özelliklerini, orijinalliklerini kaybetmeden yazılı hiçbir belge ve kaynağa dayanmayarak devam ettirmektedir. Dinin büyüsel özellikleri, geleneksel yaşamın içsel yapıları ve yetenekleriyle kendi destanlarını işledikleri, dokudukları bu kumaşlarda kayıt altına almışlardır. Yaşamlarının her aşamasında kullanılan bu dokumaların üzerindeki nakış ve diğer dekorasyon amaçlı birçok eşyanın kullanımlarını sürdürmeye çalışılmaktadır. Tibet, Uygur ve Moğol halklarının inanç, düğün, doğum ve ölüm sırasındaki bütün törenlere ait fotoğrafların yanı sıra, kullandıkları tüm eşyalarda sergilenmektedir (Foto.11).

### II-IV- PEKİN BAŞKENT MÜZESİ

Yeni binasına iki yıl önce taşınan Pekin Başkent Müzesi, 60.000 m<sup>2</sup> 'lik alanda kurulmuştur. Müze, 147 bin milyon dolara mal olmuştur. Günde 2000 kişi ziyaretçi ağırlama kapasitesine sahiptir. Teşhir salonlarında, kültürel mirasın en değerli örneklerinden 5622 parçalık bir koleksiyon bulunmaktadır. İngilizce ve Japonca açıklamaların yanı sıra, diğer dillerde de envanter bilgileri ve arşiv çalışmaları devam etmektedir. Çok amaçlı salonlar, sergi salonları, gösteri, toplantı, konferans ve seminer odalarındaki faaliyetler her zaman halka açıktır. Bu salonlarda, simültane tercüme olanakları bulunmaktadır.

3. *China Nationalities Museum Architecture*, Edited By Wang Ping, 1999, Beijing, pp. 1-25.

Müzenin, çağdaş ve teknolojiyi iyi kullanma becerisi ile kültürel ve müze içi aktivitelerin, halka hızlı ve doğru hizmet vermesi amaçlanmıştır. Müze içindeki seramik atölyeleri (Bkz. Foto. 20-22), kültürel mirasın korunması ve onarılmasına ait sunumların yapıldığı mekânlar (Bkz. Foto. 25-28), geleneksel Çin çocuk oyunlarının etkin görevliler tarafından çocuklara gösterildiği mekânlar, geleneksel Çin mürekkep ve fırçalarının da bulunduğu kaligrafi atölyesi, Pekin Operası'ndaki sanatçıların karakterlerini gösteren yüz boyama atölyesi, interaktif mültimedya salonları, İmparatorluk Hazinesi'nin müze koleksiyonları tarafından alınan bölümü, Çin'in başkentlerinin tarihi belgesellerle anlatıldığı salon, fotoğraflarla tarihi değerlerin sunumları ve mükemmel bir arşiviyle kentin gözbebeği konumundadır. Drama, Pekin Operası ve geleneksel halk sanatlarını anlatan resimler ve belgeleri saat başı bir dijital sunumla halka iletmektedir<sup>4</sup> (Foto. 12-30).

## II-V- ETNİK KOSTÜM MÜZESİ

Bu müze, kostüm teknolojisi ve araştırma enstitüsünden oluşmaktadır. Tekstillerin ve kostümlerin kökenini, geleneksel üretim teknolojilerini ve koleksiyonları araştırıp öğretir. Kapsamlı bir şekilde teşhir edilen hollerde, Miao etnik grubunun av hayvanlarının tüylerinden yararlanarak yapmış oldukları ritüel giysilerle başlayan holü, takiben değerli taş ve madenlerden oluşan mücevher holü, geleneksel boyama (batik), üretimlerine ait çalışmalardan oluşan hol, eski fotoğraflardan oluşan hol ve geleneksel halk sanatına ait holler bulunmaktadır<sup>5</sup>.

Müzedede, etnik geleneksel kostüm ve brokar dokumalardan oluşan birbirinden değerli on bin parça çalışma vardır. Av parçaları, fabrika üretimleri, batik, çini, elli altı etnik gruba ait giysi, kumaş ve aksesuar örnekleri bulunmaktadır. Bir holde, gümüş işlemeli bantlarla süslü, 1000 adet kostüm parçasını anlatan eski fotoğraflardan oluşan bir sergi bulunur. Bu müzedeki koleksiyonlar ve araştırmalar, özellikle "altın mücevherlerin" olduğu bölüm, halk sanatına ait kumaşlar, kıyafetler, geleneksel Çin ve baskı tekniği ile yapılmış batik kumaşlardan oluşur. Hediyelik eşyalardan oluşan diğer formlar ve farklı üretim tekniklerini gösteren tezgâh parçaları özenle seçilerek satın alınmıştır. 1930'lu yıllara ait fotoğraflarda gösterilen bir zaman aralığı içinde etnik grupların yaşamları, gelenekleri, meslek grupları, evleri, seyahatlerini gösteren görüntüler içermektedir.

Tek bir kat içine yayılan müze ve araştırma enstitüsüne giriş holünde, yöresel tüm kumaş dokuma tezgâhları, çıkırıklar ve dokuma örnekleri bulunmaktadır. Müzenin içinde ise, dokumatik bilgisayarlar aracılığıyla, dijital ortama taşınmış tüm görsel malzeme, araştırmacılara ve müzenin konuklarına açılmıştır.

Kostüm Araştırma Enstitüsü'nün yaptığı toplantılar ve diğer etkinlikler, kitap haline dönüştürülüp enstitü girişindeki camlı bir vitrinde sergilenmektedir. Sekiz holden oluşan tüm bu tanıtımlar ve enstitü bürolarının yanı sıra aynı binanın alt katında geniş bir kitleye hizmet veren kostüm dikiş kursları, kütüphane ve tiyatro aksesuar ve kostümleri diken bölüm de bulunmaktadır (Foto.31-32).

4. *Capital Museum*, China, 2006, pp.110-136.

5. <http://en.invest.china.cn/english/features/museums/27.10.2008>

## II-VI- SONGTANGZHAI GELENEKSEL OYMA SANAT MÜZESİ (SONGTANGZHAI MUSEUM OF TRADITIONAL CHINESE FOLK CARVING)

Şu anda kapalı olan geleneksel oyma sanat müzesi “Carving Museum” Liulichang’da yer alır. Mimari süslemeleri ve ağaç taş oymaları ile Pekin’in en iyi korunan antik sokağının bittiği noktada sağ tarafta yer almaktadır. Yönetici Li Songtang’ın ailesine ait özel bir müzedir. Müze olarak kullanılan bu bina Qing hanedanından kalmış (1644–1911), Liulichang bölgesinin en iyi korunmuş binasıdır. Benzersiz sergi salonu ve koleksiyonları ile taş merdivenler, kapı çerçevesi ve tavanlar la birlikte, muhteşem koleksiyonu bulunmaktadır.

Müzenin Jiangxi- tipi taş oyma kapısı, Ming hanedanına tarihlenir. Qing Pekin sitili tahta oyma kule kapısı ve Shaxi sitili tuğla oymalı kapı kulesi, Çin tarihinin en ünlü oymaları arasındadır. Yuan hanedanına ait (1271–1368) blok taş kapısında Hu halkının figürleri oyulmuştur. Figürleri açıkça Moğolların zamanın hükmeden sınıfı olduğunu gösterir.

Bir diğer taş oymasında ise askeri ve sivil yöneticilerin, baş yöneticiye şapka sunma törenini gösteren sahnenin oyulmuş olmasıdır. Bir başka örnekte nehir tanrısının Qing hanedanı tarafından yaptırılmış tahta oymasıdır. Bu taş oyma güzel bir yıl geçirmek için tanrıya kurban edilen objeleri sunmak amacıyla yaptırılmıştır. Müzenin en değerli parçası, “The Emperor Strolling About” “imparator dolaşırken”, taş oyma tavan girişidir. Taşa 60 figür oyulmuştur. İmparatorluk görevlileri, davulcular, güvenlik görevlileri, hayvanlar ve bitki motifleri vardır.

Sanatçıların en az üç yılı bu oyulmuş figürleri yaratmak için harcadıkları söylenir. Ziyaretçilerden belirli bir ücret alınmaz, başışlar kabul edilmektedir. Belirli bir bilet parası yoktur<sup>6</sup> (Foto.33).

## II-VII- MUMİNGTANG TARİHİ PORSELEN MÜZESİ

Mumingtang tarihi porselen müzesi Huashi Beili, Chongwen bölgesinde yer alır. Bu özel müze çay evinde 50.000 parça tarihi porselen koleksiyonu bulunmaktadır. Teşhirde 1200 porselen ve parçası sergilenmektedir. Müzedeki en değerli mavi beyaz porselen parçaların yanı sıra özellikle Yuan hanedanı(1271–1368), Ming hanedanı(1368–1644)Qing hanedanı (1644–1911) ait porselen parçalarının sergilendiği önemli bir müzedir. Müzedeki klasik karakterdeki Yuan hanedanına ait olan 150 porselen parçası ile bu koleksiyonun seçkin özelliğini ziyaretçilere açmıştır. Devlet tarafından özel teşvik verilen 200 parçalık Ming hanedanına ait porselen parçası,(1403–1425) ve (1426–1436) paha biçilmez özellikler taşır. Tarihi porselen parçalarının elde edildiği en önemli Ru bölgesidir. Çinde beş önemli porselen üretim bölgesi vardır.20 yıl önce bulunan tarihsel bir geçmişe sahip olan Ru fırınları bulunmuştur. Geç dönem kuzeyle ilgili Song hanedanı (960–1127) ait Ru bölgesindeki fırınlarında pişirilen ve porselenin başlangıcını gösteren 60 parça porselen örnek dünyadaki bulunun en iyi fragmanlardır. Tayvan, İngiltere, Japonya, Amerika gibi ülkeler bulunan bu yüksek kalitedeki porselen pişirimleri ile ilgi bilgilerden rahatsızlık duymuşlardır. Göz kamaştırıcı bu parçalar özel bir odada sergilenmektedir.

Tarihime dokunuyorum bölümünde üç dönem yerleştirilmiştir. Tang (618 -907), Song (960–1279), Yuan (1271–1368), Ming ve Qing hanedanlığı kronolojik olarak anlatılır. Bu-

6. <http://www.china.org.cn> (Sontangzhai Folk Carving Museum, 27.10.2008).

rada yer alan ikinci Qing hanedanlığı Tangfu sitili, adına yapılmış özel porselen çalışmaları, imparator Kangxi adına üretilen porselen parçalarının arka kısmında, üçüncü Qing hanedanı Hua sitili el yazıları, atölye damgaları, imza ve semboller vardır. Bu fragmanlarda tarihi porselenlerin içinde en iyi materyal kullanıldığı bilinmelidir. Ziyaretçiye en iyi şekilde hizmet sunulur. Açık salonları, okuma ve çay içilen mekânlarda Çin medeniyetinin derinlikleri anlaşılır<sup>7</sup> (Foto.34).

## II- VIII- INNER MONGOLIA MÜZESİ (İÇ MOĞOLİSTAN MÜZESİ)

Şehrin yeni yerleşim bölgesinin ortasında yer alır. 1957 yılında başkent Hohhot da bölgesel özellikleri gösteren bir binaya sahip olan Müze konumundadır. 44.000 objenin sergilendiği, tarih ve Xionnu, Xianbei, Qidan, iç Moğolistan insanının geleneksel yaşantı ve değişik meslek grupları, Cengiz han'ın ilk elle deri üzerine yapılmış resmi ve onun yaşamına ait değerli etnoğrafik malzemeler den oluşan iki katlı bir yapıya sahiptir. Müzenin giriş katında göçebe Moğollar tarafından kullanılan kişisel eşyalar sergilenmektedir. Kostümler, savaş ve binış takımları, zırhlar ve ger (Orta Asya göçmenleri tarafından kullanılan çadır) sergilenmektedir. Müzede ayrıca iç ve dış Moğolistan'daki araştırmalarda bulunan fosil koleksiyonu vardır. Manzhouli'deki kömür madenlerinde bulunan tüylü Rinoseroz'un tam iskeleti mevcuttur. Üst kat Cengiz Han'ın hayatına adanmıştır<sup>8</sup> (Foto.35).

## II-IX- TOMB OF ZHAOJUN – HOHHOT

2000 yıllık geçmişi olan bu anıt mezar “yeşil mezar” olarak da anılır. Wang Zhaojun tarihinde çevredeki tüm etnik topluluklar arasındaki barış elçiliğini yapmış edebiyat şiir ve hikâyeler de sıkça adı geçen kişidir. Anıtının bulunduğu karmaşık yapı içinde müze dinlenme yerleri, restoran, park ve yaşamış olduğu ev yer almaktadır<sup>9</sup> (Foto.36).

## II-X- WUDANG LAMASERY-BAOTOU

Moğolca söğüt ağaçları anlamında olan Wudang Lamasery İç Moğolistan da yer alan bu tapınaklar iki dağın arasındadır. Saraylar, rahip evleri ile uyum içerisindedir. Burada 6 saray, 3 buda malikânesi, Psyche kulesinde ise burada yaşamış olan her budanın küllerinin saklandığı yerdir. En büyük saray 1757 de yapılmış 1500 m<sup>2</sup> ve 3 katlıdır. Yerlerde Tibet halısı Budist hikâyeleri bulunmaktadır. 1835 yılında inşa edilen diğer bir saray ise felsefe okulu olarak hizmet vermektedir. Sarı tapınak olarak ta adlandırılan bu tapınak ta astronomi, takvim ve matematik okulu olarak hizmet verir. Lamalar burada kutsal kitapları tartışırlar yaşayan Budaların bulunduğu bu malikâneler Tibet tarzıdır<sup>10</sup> (Foto.37).

7. [http://www.china.org.cn/english/features/Museums/Beijing/Mumintang/Ancient\\_Porcelain\\_Museum\\_31.10.2008](http://www.china.org.cn/english/features/Museums/Beijing/Mumintang/Ancient_Porcelain_Museum_31.10.2008)

8. Xianyao Li Ve Zhewen Luo (Translated By Martha Avery), *China's Museums*, 2004, pp.46-48

9. *The Tomb Of Zhaojun* Müzesi'nin Tanıtım Broşürü (Çince ve İngilizce), Giriş Bölümü.

10. Wudang Lamasery, *Müzenin Tanıtım Broşürü*, pg.1-30 (İngilizce, Uygurca ve Çince).

## II-XI- CENGİZHAN MÜZESİ – ERDOS

1162’de Kiyat-Borjigen aşiretinde doğan Cengiz Han’a ismi Timur tarafından verilmişti. Cengiz Han doğuştan savaşı bir karaktere sahipti. Küçük yaşlarında üvey erkek kardeşini öldürttü.1206’da Cengiz han’lığını(evrenin kiralı) ilan etti. 200.000 kişilik savaşı ordusu ile Asya’nın çoğunu ve Çin’i işgal etti. Dünya tarihi içinde en büyük imparatorluklardan birini kurdu.

1227’de Pekin’in işgalinden önce atından düşerek ölmüştür. Cengiz han büyük bir organizatör ve taktikçiydi. Aynı zamanda ilk Moğol yasalarını yaptı. “Yasak” Çin ve Avrupa arasında ticaretin büyümesini sağladı. Moğol atları küçük fakat çok dayanıklıydı. Süvariler hareket halindeyken de savaşırlardı.

Moğol Savaşıları; Pers resmi, Cengiz han’ın ölümünden 100 yıl sonra yapılmıştır. Tatarlara karşı savaşıırken gösterilmiştir. Cengiz Han’ın Mozolesi; Moğol çadırını anımsatır. Ölümünden sonra Cengiz Han’ın bedeni binlerce kişi tarafından taşınmış ve Moğolistan’a geri götürülmüştür. Mezarının yeri bilinmemektedir<sup>11</sup> (Foto.38).

## III- KAYNAKÇA

Beijing planing Exhibition Holl, Edited By Cheng Gang, Qiu Yue Cao Yuejin, Zhao Li, Wei Ke, 2005.

Ma Lipino-Ma Xiohua, Kalina-Liu Jun,Qi Chunying- Guan Jinglu,Li Shaomei- Li Liangui- Wu Yazhi- Yu Zidong- Zhou Fenglan- Yuan Yuan- Cui Liqun- Siginbater- Sigingerile, Colorful Cultures Of Beatiful China, A Collection Of Ethnic Dress And Adornments Preserved İn Ethnic Museum Of The Central University Of Nationalites, Edited By Ağabeybula.2005, Beijing, pp,1-6.

China Nationalites Museum Architecture,1999, Edited By Wang Ping,Beijing.pg1-25

China Nationalites Museum ,pg.110-136

<http://en.invest.china.cn/english/features/museums/27.10.2008>

<http://www.china.org.cn> (Sontangzhau Folk Carving Museum, 27.10.2008.

<http://www.china.org.cn/english/features/Museums> Beijing Mumintang Ancient Porcelain Museum,31.10.2008

Xianyao Li Ve Zhewen Luo, 2004, China’s Museums (Translated By Martha Avery), pp.46-48

The Tomb Of Zhaojun Müzesinin Tanıtım Broşürü (Çince Ve İngilizce) Giriş Bölümü

Wudang Lamasery, Müzenin Tanıtım Broşürü,pg.1-30,(İngilizce, Uygurca, Çince)

Inner Mongolia & Ningxia “Genghis Khan” pg.471. (İngilizce,Çince,Mongolia)

---

11. Inner Mongolia- Ningxia, *Genghis Khan*, p. 471.

**Müze Adresleri Ve Açık Olduğu Saat Ve Günler**

**Pekin Kent Müzesi**

**Adres:**No.32 Baiziwan Road Chaoyang District Beijing 100022

**Müzenin açık olduğu saatler ve günler:** 8:00–18:00 her gün

**Merkezi Uluslar Üniversitesi –Etnik Müzesi**

**Adres:** Central University for Nationalities,27,Zhongguancun Sout Street,Haidian District,Beijing100081.

**Müzenin açık olduğu saat ve günler:** Diğer günler 8:00–12:00, Pazartesi ve Cuma 14:00–18:00

**Etnic Park Ve İçindeki Müzesi**

**Adres:** Opposite the west door of National Olimpic Sports center of the Asian Games Village of Chaoyang district of Beijing.

**Müzenin açık olduğu saatler:** Her gün 08: 30- 17:30saatlerinde ziyaretçiye açıktır.

[www.ching.org.cn/english/features/museums](http://www.ching.org.cn/english/features/museums)

[www.chinaulog.Typepad.com/china-video-blog/ethnic\\_park/index.htm/241c](http://www.chinaulog.Typepad.com/china-video-blog/ethnic_park/index.htm/241c) (27.10.2008)

**Pekin Başkent Müzesi**

**Adres:**16 Fuxingmenwai Dajie, Xicheng District, Beijing

**Müzenin Açık Olduğu Saatler:** Hergün 09: 00 -17: 00

<http://www.china.org.cn/english/features/museums> (27.10.2008)

**Etnik Kostüm Müzesi**

**Adres:**A2Yinghua Road Northern Entrance Of Heping Street, Chaoyang District, Beijing.

**Müzenin açık olduğu saatler:** Pazartesi, Salı 08:30–11:30, Perşembe, Cuma, Cumartesi 13:30-16:00; Çarşamba, Pazar ve yerel tatillerde ise kapalıdır.

<http://en.china.cn/english/features/museums> (27.10.2008 )

**Songtangzhai Geleneksel Oyma Sanat Müzesi Songtangzhai Museum Of Traditional Chine'se Folk Carving**

**Adres:** No:14 East Liulichang road,100050.

**Müzenin açık olduğu gün ve saatler:** Her gün 09: 00 - 18: 00

**Mumingtang Tarihi Porselen Müzesi**

**Adres:**1/F Beijing Municipal Real Estate Trading Center,1 East Section, Huashi Beili, Chongwen District

**Müzenin açık olduğu gün ve saatler:** Her gün 10.00–20.00

Müze kraotörü ile Salı ve Cuma günleri ziyaretçilerle görüşüp tartışma, Pazar günü expertiz ve kültürel sorulara cevap verme konusunda yardımcı olunmaktadır.

<http://www.china.org.cn/english/features/museums/125687.htm>

**İnner Mongolia Müzesi(İç Moğolistan Müzesi)**

**Adres:**İner Mongolia Autonomous Region,Hohhot city,Xinhua Dajie,2

**Müzenin açık olduğu gün ve saatler:** 9:30 -17:00 her gün





Foto. 1- Pekin Kent Müzesi Girişi, Ö. Aydın, 2007.



Foto. 2- Pekin Kent Müzesinin Giriş Katında Bulunan Prestij Olimpiyat Köşesi. Ö. Aydın, 2007.

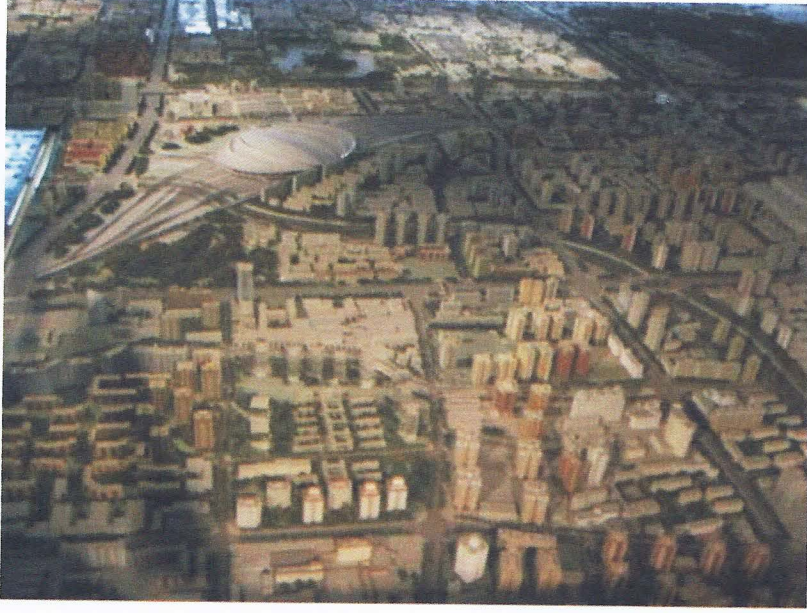


Foto. 3- Günümüz Pekin şehrinin ölçekli maketi, Ö. Aydın, 2007.

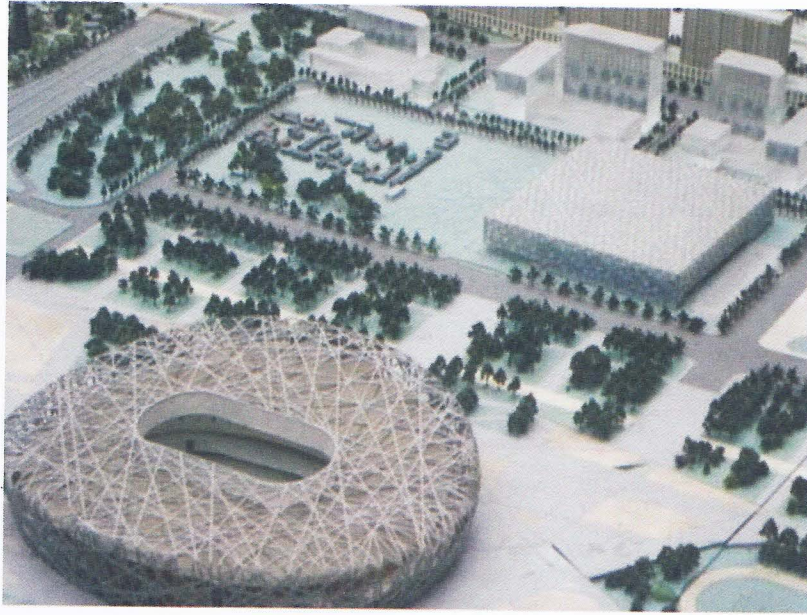


Foto. 4- 2008, Olimpiyatlarının Yapıldığı kuş yuvası şekilli Olimpik Spor Kompleksi, Ö. Aydın, 2007.



Foto. 5- Merkezi Uluslar Üniversitesi – Etnik Müzesi binasının ana kapısı, Ö.Aydın, 2007.



Foto. 6- Geleneksel desenli mercan, yeşim ve gümüş parçalardan oluşturulmuş kadın başlığı İmparatoriçe'ye ait İç Moğolistan- Erdos, Colorful Cultures Of Beautiful China( Acollection Of Ethnic Dress And Adornments Preservedin Ethnical Museum Of The Central University Of Nationalities, 2005, p. 18.



Foto. 7- Yunnan Bölgesi işlemeli kadın elbisesi, Colorful Cultures Of Beautiful China, Acollection Of Ethnic Dress And Adornments Preservedin Ethnic Museum Of The Central University Of Nationatilies, 2005, p. 61.

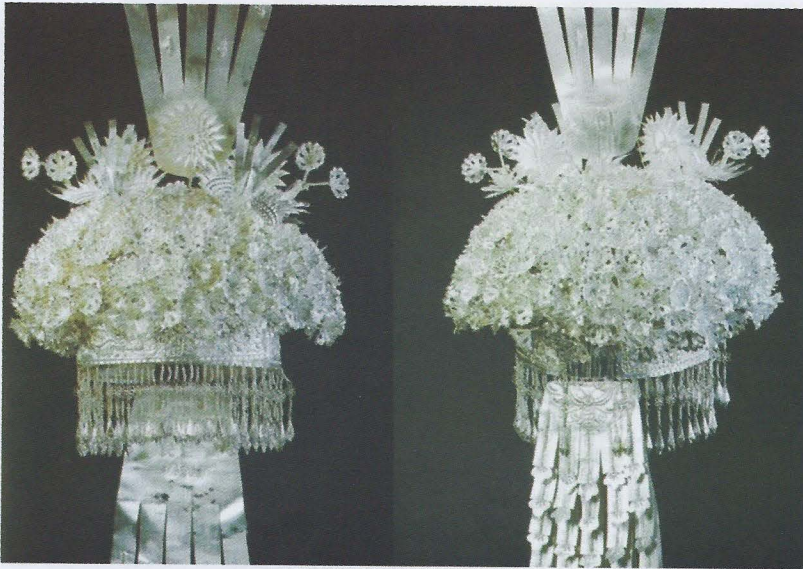


Foto. 8- Gümüş hükümdar tacı, zümrüd-ü anka, kuş ve çiçek desenleri ile dizayn edilmiş, Colorful Cultures Of Beautiful China (Acollection Of Ethnic Dress And Adornments Preservedin Ethnic Museum Of The Central University Of Nationatilies), 2005. p. 91.



Foto. 9- Yunnan Bölgesi sivastika motifli brokar dokuma, Colorful Cultures Of Beautiful China (Acollection Of Ethnic Dress And Adornments Preservedin Ethnic Museum Of The Central University Of Nationatilies), 2005, p. 60.



Foto. 10- Etnik gruplara ait ev örneği, Ö. Aydın, 2007.



Foto. 11- Etnik Park içinde yer alan Müzedeki geleneksel dokuma örnekleri, tezgâh ve çıkıncık Örnekleri, Ö. Aydın 2007.



Foto. 12- Pekin Başkent Müzesi, Ö.Aydın, 2007.



Foto. 13, 14- Pekin Başkent Müzesi, giriş katı, bilet satış noktası, Ö.Aydın, 2007.



Foto. 15-17- Pekin Başkent Müzesinde yapılan etkinliklerin tanıtım broşürleri ve hediyelik eşya standı, Ö.Aydın, 2007.



Foto. 18, 19- Pekin Başkent Müzesinde hediyelik eşya ve kitap stantları, Ö.Aydın, 2007.



Foto. 20, 21, 22- Pekin Başkent Müzesinde öğrencilere açık atölye çalışmaları, Ö.Aydin 2007.



Foto 23, 24- Pekin Başkent Müzesinde konferans salonları, Ö.Aydin 2007.



Foto. 25, 26- Pekin Başkent Müzesinde restorasyon laboratuvarlarından görüntüler ,Ö. Aydın, 2007.



Foto. 27, 28- Pekin Başkent Müzesinde restorasyon laboratuvarlarından görüntüler, Ö.Aydin 2007.



Foto. 29, 30- Pekin Başkent Müzesinden çay evi, Ö.Aydin, 2007.

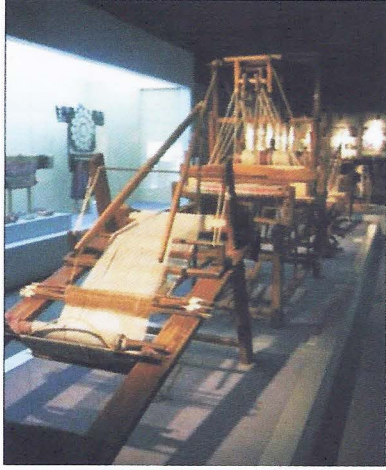


Foto. 31- Etnik Kostüm Müzesi ve Araştırma Enstitüsü'nün brokar dökümlerinin sergilendiği açık koridordaki dokuma tezgâhları, Ö. Aydın, 2007.



Foto 32- Etnik Kostüm Müzesi ve Araştırma Enstitüsü, R.O.Çin' e Ait Brokar Kumaşlar Ö. Aydın, 2007.



Foto 33- Müzenin ahşap kapısı, detay, Ö. Aydın 2007.



Foto 34- Porselen Müzesi içindeki çay salonu, Ö. Aydın, 2007.





Foto. 35- İner Mongolia Müzesi iindeki geleneksel "Topak Ev", Ö.Aydin, 2007.

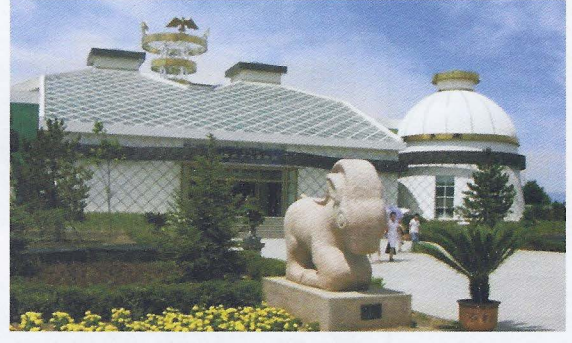


Foto. 36- Tomb Of Zhaojun-Hohhot Müzesi'nin girişi ve bahçesi, Ö.Aydin, 2007.

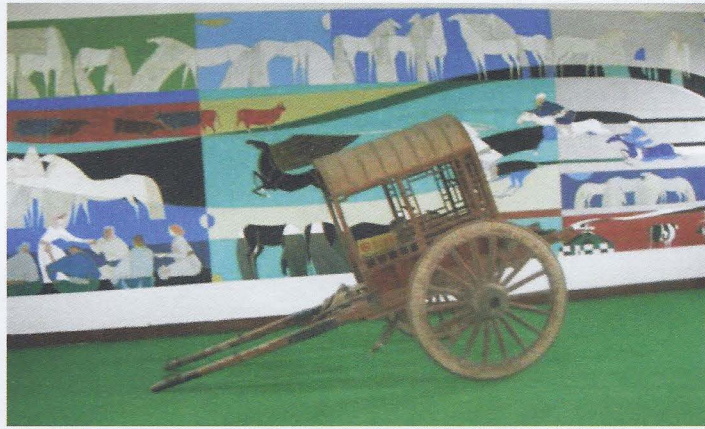


Foto. 37-Wudang Lamasery-Baotou Müzesinin iinden Görüntüler, Ö.Aydin, 2007.



Foto. 38- Cengiz Han Müzesi bahçesindeki Cengiz Han heykeli, Ö. Aydın, 2007.