

Zoomorfik Seramikler ve Çağdaş Seramik Sanatından Seçilmiş Örnekler

Burak YILDIRIM 

Öğr. Gör. Dr., Trakya Üniversitesi Şehit Ressam Hasan Rıza Güzel Sanatlar Meslek Yüksekokulu, El Sanatları Bölümü, Seramik ve Cam Tasarımı Programı, Edirne, Türkiye.
burakyildirim@trakya.edu.tr

Makale Bilgileri

ÖZ

Makale Geçmişi

Geliş: 08.11.2022

Kabul: 17.12.2022

Yayın: 28.12.2022

Anahtar

Kelimeler:

Çağdaş Seramikler,
Zoomorfizm,
Zoomorfik
Seramikler, Çağdaş
Zoomorfik
Seramikler, Hayvan
Figürlü Seramik
Kullanım Eşyaları

Seramik sanatı tarihinde ve günümüz çağdaş seramik sanatında insan biçimli seramikler kadar hayvan biçimli seramiklere de çok sık rastlanır. Ancak her insan biçimli seramiği “antropomorfik seramik” olarak nitelendiremeyeceğimiz gibi her hayvan biçimli seramiği de “zoomorfik seramik” olarak nitelendiremeyiz. Zoomorfik seramiği diğer hayvan figürlü ya da hayvan figürü içeren seramiklerden ayıran temel fark şudur; zoomorfik seramik: Form ve/veya desen çerçevesi açısından hayvan biçimi olarak ortaya konmuş ve aynı zamanda kullanım olanağına sahip seramiktir. Örneğin salt bir at heykeli zoomorfik seramik tanımlamasına girmezken, at kafası şeklindeki bir sürahi zoomorfik seramik tanımlaması dâhilindedir. Salt köpek biçimli ve başka bir kullanım özelliği olmayan bir seramik; zoomorfik seramik tanımlamasına girmezken, köpek biçimli bir kürdanlık farklı bir temel kullanım alanı daha olduğu için zoomorfik seramik tanımlamasına girmektedir. Bunun yanı sıra tanrılara ve insanlara hayvansı özellikler atfeden (örneğin yarı insan yarı hayvan şeklindeki) seramiklerde zoomorfik seramik tanımlamasına dâhildir. Bu araştırmada; zoomorfik seramik tanımlamasının belirli kaynaklardaki bilgilere göre incelemesi yapılmış, zoomorfik seramiklerin geçmişten günümüze tarihsel süreç içerisindeki bazı önemli görülen örnekleri aktarılmıştır. Devamında ise dünyanın farklı bölgelerinde üretimler yapan günümüz çağdaş seramik sanatçılarından seçimler yapılmış ve içerinden konunun açıklayıcı olması noktasında önemli görülen örnek zoomorfik seramik çalışmalarına yer verilmiştir.

Selected Examples from Zoomorphic Ceramics and Contemporary Ceramic Art

Article Info

ABSTRACT

Article History

Received: 08.11.2022

Accepted: 17.12.2022

Published: 28.12.2022

Keywords:

Contemporary
Ceramics,
Zoomorphism,
Zoomorphic
Ceramics,
Contemporary
Zoomorphic
Ceramics, Animal
Figured Ceramics
Usage Ware

In the history of ceramic art and today's contemporary ceramic art, animal-shaped ceramics are as common as human-shaped ceramics. However, we cannot characterize all human-shaped ceramics as “anthropomorphic ceramics”, and we cannot qualify all animal-shaped ceramics as “zoomorphic ceramics”. The main difference that distinguishes zoomorphic ceramics from other animal figures or ceramics containing animal figures is as follows; Zoomorphic pottery: It is a ceramic that has been revealed as an animal form in terms of form and/or pattern frame and has the possibility of use at the same time. For example, a pure horse sculpture is not included in the definition of zoomorphic ceramics, while a jug in the shape of a horse head is within the definition of zoomorphic ceramics. A purely dog-shaped ceramic with no other use; While it is not included in the definition of zoomorphic ceramic, a dog-shaped toothpick is included in the definition of zoomorphic ceramics because it has a different basic usage area. In addition, ceramics that attribute animalistic features to gods and humans (for example, in the form of half-human, half-animal) are included in the definition of zoomorphic ceramics. In this study; The definition of zoomorphic ceramics has been examined according to the information in certain sources, and some important examples of zoomorphic ceramics from the past to the present in the historical process have been conveyed. Afterwards, selections were made from contemporary contemporary ceramic artists who produce in different parts of the world, and sample zoomorphic ceramic works, which are considered important in terms of being explanatory, are included.

Atıf / Citation: Yıldırım B., (2022), Zoomorfik Seramikler ve Çağdaş Seramik Sanatından Seçilmiş Örnekler, *Konya Sanat Dergisi*, 5, 15-38.



“This article is licensed under a [Creative Commons Attribution-NonCommercial 4.0 International License](https://creativecommons.org/licenses/by-nc/4.0/) (CC BY-NC 4.0)”

GİRİŞ

İnsanlar gibi doğanın bir parçası olan hayvanlar en eski çağlardan hatta tarihin başlangıcından günümüze kadar olan süreçte insanların yaşamında; gerek tapınma, korunma, binek, yük taşıma gibi amaçlarla gerekse yeme-içme amaçlarıyla sürekli olarak yer almıştır. İnsanlar kimi hayvanlara ilah olarak tapmış, kimilerini ise kutsal sayarak onlara adaklar adanmışlardır. Bazı hayvanların kendilerini hastalıklardan, afetlerden, savaşlardan ve akla gelebilecek her türlü kötülüklerden koruduklarına inanmışlardır. Bazı hayvanları binek olarak ve yük taşıma amacıyla kullanmışlar, bazılarını toprak sürdürme vb. çeşitli niteliklerde işlerini yaptırmışlardır. Kimi hayvanların kanını, idrarını ve/veya sütünü içmişler ve etlerini yemişlerdir. Bununla birlikte hayvanların kemiklerinden, dişlerinden, yünlerinden, kıllarından, derilerinden vb. savaş aleti yapımı, yeme-içme gereçleri yapımı, çadır-kıyafet-ayakkabı-çanta yapımı, sanat eserleri yapımı vb. pek çok anlamda faydalanmışlardır. Belirli hayvanlarla, özellikle atlarla duygusal bağlar ve dostluklar kurduklarına inanmışlar, bazı hayvanları evcilleştirerek barınma yerlerinde onlarla birlikte yaşamışlardır.

En eski çağlardan hatta tarihin başlangıcından itibaren süregelen, bahsi geçen duygusal ya da faydaya yönelik bu bağlar, yüksek ihtimalle insanları; kendilerinin yanı sıra öncelikle hayvanları mağara duvarlarına çizmeye itmiştir. İçinde bulunduğu çağın koşullarına göre kendilerini ve hayvanları mağara duvarlarına resmeden insanlar; zamanla kemik, taş, ahşap vb. çeşitli materyallerden, daha sonraları seramikten salt insan ve/veya hayvan heykelcikleri yapmaya başlamışlardır (Şekil 3-4). Böylelikle insanlar arasında sanatın ilk adımları atılmaya başlanmıştır.

Sanat tarihi içinde hayvan teması her dönem ve her uygarlık içinde görülmektedir. İnsanoğlunun mağara duvarlarına ilk resimlediği şekil veya sembol olarak, insan ve hayvanı görürüz. (Keten, 2016: 288) 19. Yüzyılın ikinci yarısından günümüze kadar yapılan araştırmalarda, mağara duvarlarındaki tasvirlerin aşağı yukarı MÖ 15.000'e kadar giden bir geçmişinin olduğunu gösteren birçok yazılı ve görsel kaynak bulunmaktadır. (Eş, 2015: 11).

19. yüzyılda Fransa'da ve İspanya'da bulunan mağara resimlerinin yaklaşık 13000 yıllık olduğu düşünülmektedir (Şekil 1-2). Bu resimler insan becerisinin günümüze kadar ulaşan en eski örneklerinden bazılarıdır. (Eş, 2015: 12).



Şekil 1. Bizon, M.Ö. 15.000-10.000 dolayları Altamira Mağarası, Fransa (Eş, 2015: 12).



Şekil 2. M.Ö. 15.000-10.000 dolayları Lascaux Mağarası, İspanya (Eş, 2015: 12).

Yaklaşık iki milyon yıl önce başlayan ve on bin yıl önce son bulduğu tahmin edilen ve insanoğlunun ilk atalarının ortaya çıktığı dönem, Paleolitik Çağ olarak adlandırılmaktadır. Bu çağa ait en eski seramik örneği Orta Avrupa'da Çek Cumhuriyeti'nin sınırları içerisinde bulunan pişmiş topraktan yapılmış çıplak kadın heykelciğidir. Bu figürin, bulunduğu bölgenin adını alarak Dolni Vestonice Venüsü olarak adlandırılmıştır (Şekil 3). Venüs şu anda Çek Cumhuriyeti'nin başkenti

Prag'da bulunan Moravian Müzesi'nde yer almaktadır (Erman, 2009: 62). Ana tanrıça kavramı sadece Anadolu'ya has bir inanç sistemi değildir. Bilinen ilk pişmiş toprak ana tanrıça heykelciği Çek Cumhuriyeti'nde bulunmuş, M.Ö. 29.000-25.000 yıllarına tarihlenen Dolni Vestonice Venüsüdür (Er, 2011: 14).



Şekil 3. Seramik Dolni Vestonice Venüsü, 11x4,3cm, M.Ö 29.000-25.000 (Er, 2011: 14).



Şekil 4. “Ana Tanrıça heykelciği”, Pişmiş Toprak, Yükseklik: 20 cm. Çatalhöyük, M.Ö. 6.000, (Ana Tanrıça ve tahtın iki yanında kutsal hayvan heykelcikleri yer almaktadır.) (Er, 2011: 14).

İnsanlar daha sonraları salt insan ve/veya hayvan heykelciklerinin yanı sıra örneğin özellikle riton (içki kabı) ya da tütsülük gibi başka bir temel işlevi ve çoğunlukla dini/inançsal/törenselleşmiş niteliği olan, inandıkları tanrılara adaklar sundukları “hayvan figürlü kullanım seramikleri” yani günümüzdeki çağdaş tanımlamasıyla “zoomorfik seramikler” üretmeye başlamışlardır (Şekil 5-6).

Seramik sanatı tarihinde insan biçimli seramikler kadar hayvan biçimli kaplara da çok sık rastlanır. Özellikle Anadolu ritonlarında, evcilleştirilmiş olan at, köpek, domuz, deve gibi hayvanların yanı sıra vahşi hayvanlardan olan aslan, kartal gibi hayvanlara da çok sık rastlanır. Bu ritonların, yapıldıkları döneme göre, bazen oldukça basit, bazen de çok ileri seviyede mükemmel formlara sahip oldukları söylenebilir (Er, 2011: 27)



Şekil 5. Ceylan biçimli kap, pişmiş toprak, yükseklik: 13,6 cm. Hacılar M.Ö. 6.000. (Bozdemir, 2015: 4).



Şekil 6. Domuz biçimli kap, pişmiş toprak, yükseklik: 26 cm. Hacılar. M.Ö. 6.000. (Er, 2011: 27).

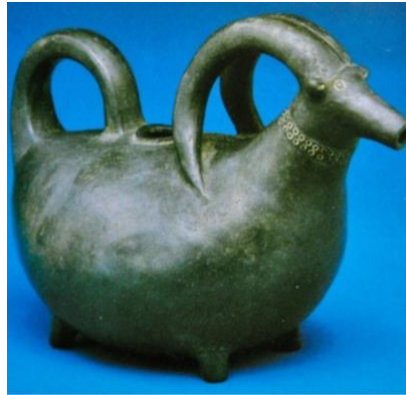
Ülkemizde işlevsel seramiklerin veya ritonların kullanımı ise Hacılarla başlamakta ve Hitit döneminde üretilen ritonlarla daha bariz bir şekilde kendini göstermektedir (Şekil 5-6-7-8). Geyik, boğa, kuş ve at biçiminde şekillendirilen seramikler ilerleyen dönemlerde çeşitlenerek üreilmeye devam etmiştir. Tunç Çağı'ndan itibaren tornanın yaygın kullanımı ile tornada şekillendirilen hayvan figürlü seramikler daha çok ön plana çıkmıştır (Canbolat, 2011: 120) (Şekil 9-10).



Şekil 7. Antilop biçimli törensel içki kabı (riton), pişmiş toprak, yük. 19 cm. Hitit dönemi, M.Ö. 19. yy. (Er, 2011: 28).



Şekil 8. Boğa biçimli içki kapları (ritonlar). pişmiş toprak, yük. 90 cm. Hitit dönemi, M.Ö. 16.yy. (Bozdemir, 2015: 13).



Şekil 9. Keçi biçimli törensel içki kabı (riton). pişmiş toprak, yük. 16 cm. Frig dönemi, M.Ö. 8.yy - 7.yy. (Bozdemir, 2015: 15).



Şekil 10. Baykuş biçimli seramik şişe (riton)”. 24.1x11.7cm, Peru, Moche Kültürü, M.S. 2.yy. - 3.yy. (Er, 2011: 36).

Dünya üzerinde farklı kültürlerin seramik tarihine bakıldığında da hayvan biçimli kapları görmek mümkündür. Yaşanılan bölge, kültürel birikim eser çeşitliliğinde önemli etken olmaktadır (Er, 2011: 31)

Hayvan figürü biçimindeki kullanım amaçlı seramiklere, Çanakkale seramiklerinde de rastlanmaktadır. 19.yy ve 20.yy dönemi Çanakkale seramiklerinde “zoomorfik seramikler” olarak adlandırılabilir pek çok seramik eser bulunmaktadır. Bu eserler çoğunlukla seramik tornası kullanılarak üretilen parçaların birbirine eklenmesi suretiyle oluşturulmuşlardır (Şekil 11-12-13).

Bu seramiklerin dikkat çeken yanı “...hayvan formlarının Çanakkaleli seramik sanatçıları tarafından büyük bir beceri ile çömlekçi tornasında şekillendirilmiş olmalarıdır. Canlandırılan hayvanlar çoğunlukla horoz, kuş, aslan, deve, at gibi hayvanlardır.” Tornanın yaygın kullanımı ve tornanın sunduğu imkânlar çerçevesinde biçimlendirilen bu seramikler farklı ve ayrı bir yere sahip olup tornada şekillendirilen simetrik formların kurgusundan oluşmaktadır (Canbolat, 2011: 121).



Şekil 11. Aslan biçimli seramik sürahi, 23.5x20.5cm, Çanakkale, M.S. 19.yy. - 20.yy. (Canbolat, 2011: 121).



Şekil 12. Kuş başlı seramik testi, 16.7x40cm, Çanakkale, M.S. 19.yy. - 20.yy. (Altun, 2007: 625).



Şekil 13. Horoz başlı seramik testi, 6.8x21cm, Çanakkale, M.S. 19.yy. - 20.yy. (Coşar & Yücel Coşar, 2021: 213).

Zoomorfizm Kavramı

İnsanlık tarihinin başlangıcından itibaren insanların çeşitli hayvanlarla iç içe yaşadığı bilinmektedir. İnsanların çevresinde ve tercihlerine bağlı olarak evlerinde yaşayan hayvanlar, insanlar için oldukça önemli bir esin kaynağı olagelmıştır. Hayvanlar ile güçlü bağları olan insanlar neredeyse tüm sanat disiplinlerinde hayvan temasını ve çeşitli hayvan figürlerini konu edinmişlerdir. Hayvan teması ve çeşitli hayvan figürleri tarihin başlangıcı denebilecek zamanlardan günümüze kadar pek çok farklı sanat disiplininde giderek artan şekilde karşımıza çıkmaktadır.

Doğanın bir parçası olan hayvanlar, çeşitli sanat yapıtlarında konu olarak yer almaktadır. 'Hayvan' teması farklı dönemlerde ve çeşitli sanatsal yapıtlarda mitolojik, dini, psikolojik, sembolik ve biçimsel öge olarak sanatın bir imgesi olmuştur (Keten, 2016: 285)

Hayvan biçimcilik olarak da adlandırılan zoomorfizm; bugüne kadar farklı alanlarda karşılaşılan bir kavramdır. Sanatta zoomorfizm; insanı, hayvan dışındaki diğer tüm cansız varlıkları ve tanrıları hayvan biçiminde betimlemek ve hayvan biçimleriyle desen oluşturmak olarak görülmektedir (Minsolmaz Yeler, 2012: 126) Zoomorfi, hayvan anlamına gelen Yunanca ζωον (zōon) ve biçim anlamına gelen μορφή (morphē) kelimelerinden türemiştir. Kelime anlamı hayvan özelliklerinin cansız varlıklara aktarılmasıdır. (Eser, 2021: 17)

Zoomorfi, Yunanca ζῶον (zōon) hayvan ve μορφή (morphē) biçim anlamına gelen kelimelerden türetilmiştir. Hayvansal özelliklerin canlı olmayan varlıklara, insanlara ve tanrılara yüklenmesi anlamına gelir. Her kültürde farklı sembolik anlamları olan hayvanlar birçok sanat ve edebiyat eserinin yanında günlük hayata, konuşma diline de girmiş, zoomorfolojik benzetmeler bu alanlarda her daim kullanılmıştır (Uç Zeytün, 2014: 68)

Zoomorfizm kavramı; günümüzde pek çok sanat disiplininde adından söz edilen ve Türkçe karşılığı “hayvan biçimcilik” olarak tanımlanabilecek olan bir kavramdır. Temel anlamda hayvan biçiminde ya da hayvansı birtakım özellikler yüklenerek üretilen hayvan dışındaki tüm varlıkları tanımlar. Bu varlıklar çoğunlukla kullanım nesnelere ya da daha az oranda insanlar ve tanrılar olabilmektedir.

Zoomorfizm kavramı; özellikle çizgi filmler ve animasyon filmlerinde, sinema filmlerinde, heykelde, resimde, seramikte vb. günümüzde neredeyse tüm sanat disiplinlerinde karşımıza çıkmaktadır. Bunun yanı sıra günümüzde pek çok farklı niteliklerdeki oyuncaklar da zoomorfik biçimlerde üretilmektedir. Çeşitli materyallerden üretilen günlük kullanım gereçlerinde, alet ve makinelerde, mobilyalarda, beyaz eşyalarda, küçük ev aletlerinde vb. günlük yaşamımıza ait pek çok unsurda, neredeyse antropomorfik biçimlere rastladığımız kadar zoomorfik biçimlere de sıklıkla rastlamaktayız.

Çağdaş Zoomorfik Seramikler

Zoomorfik dediğimizde aslında “hayvan biçimli” demiş oluyoruz. Örneğin “Zoomorfik Seramik” denildiğinde daha çok “hayvan biçimli kullanım amaçlı seramikler” akla geliyor. Ancak buradaki en çok dikkat edilmesi gereken husus, her hayvan biçimli seramiğin “Zoomorfik Seramik” olmadığıdır. Zoomorfik seramik tanımlaması yapabilmek için ilgili seramiğin salt hayvan figürü olmaması, temelde başka bir kullanım amacı için hayvan şeklinde ya da hayvan özellikleri yüklenerek üretilmiş, “hayvan biçimli kullanım nesnesi” olması gerekmektedir. Örneğin salt bir at heykeli zoomorfik seramik tanımlamasına girmezken, at kafası biçimindeki bir sürahi ya da koç şeklindeki bir kumbara zoomorfik seramik tanımlamasına girmektedir.

Yukarıda verilen farklı kaynaklara ait alıntılardaki zoomorfizm tanımlamalarına göre zoomorfizm ya da zoomorfik biçimler; hayvan dışı canlı-cansız varlıklara, insanlara ve tanrılara hayvansı özellikler atfetmek ya da bu bahsi geçenleri hayvan biçiminde şekillendirmek, betimlemek anlamına gelmektedir. Buradan açıkça anlaşıldığı gibi yarı insan-yarı hayvan biçimindeki daha doğrusu “insanlara hayvansı özellikler yükler nitelikteki” seramik heykeller, figürler ya da her türlü kullanım nesnelere de zoomorfik seramik tanımlamasına girmektedir. Bunun yanı sıra farklı kültürlerin inandığı/inandıkları tanrıyı/tanrılarını hayvan şeklinde gösterir nitelikte ya da hayvansı birtakım özellikler yüklenmiş halde gösteren seramik eserler de zoomorfik seramik tanımlamasına dâhildir. Ancak buradaki bilinmesi gereken önemli bir hususta insanlara ya da tanrılara hayvan biçimi veya hayvansı özellikler yüklenen zoomorfik seramiklerin tarih boyunca da, günümüzde de daha az örneği olmasıdır. Zoomorfik seramikler dendiğinde çoğunlukla ve özellikle; cansız varlıkların, her türlü kullanım nesnelere (örneğin ritonlar gibi) hayvan biçiminde ya da bazı hayvansı özellikler yüklenerek üretilmiş örnekleri akla gelmektedir.

Zoomorfizm; pek çok sanat disiplinini etkilediği gibi seramik sanatını da binlerce yıldan beri etkilemekte olsa da günümüzdeki etkilenişlerin geçmişe oranla daha ileri düzeyde olduğu sanılmaktadır. Bunda hiç kuşkusuz günümüzde zirve noktalara ulaştığı düşünülen bilim ve teknolojinin etkileri oldukça büyüktür. Zoomorfik seramikler olarak

tanımlayabileceğimiz hayvan biçimli ya da hayvana ait birtakım özellikler yüklenerek üretilen, kullanıma yönelik seramik eserler(özellikle ritonlar) binlerce yıldan beri üretilmekte olsa da yaşadığımız çağda üretilen zoomorfik seramiklerin tasarım gücü ve çeşitliliği anlamında çok daha ileri düzeyde olduğu düşünülmektedir.

Bu araştırmada; tasarım gücü ve çeşitliliği tarih boyunca gördüklerimizden çok daha ileri düzeyde olduğu kanısına varılan, günümüzde dünyanın çeşitli bölgelerinde üretilen, konuya uygun olarak seçilmiş “zoomorfik seramik” örnekleri sunulmuştur.

Polonyalı Marta Turowska; çoğunlukla seramik tornasından yararlanarak ürettiği zoomorfik seramikleri ile tanınmaktadır. Sanatçının çanak tarzındaki formları bünyelerinde stilize edilmiş hayvan unsurları barındırmaktadır. Turowska eserlerinde sadeliği ön planda tutmuş ve genellikle çok az renk kullanmıştır (Şekil 14).



Şekil 14. Marta Turowska Zoomorfik Seramiklerinden Örnekler (URL 1).

İsveçli Eleonor Boström’ün eserleri alışılmışın dışında ve naif tarzda zoomorfik seramiklerdir. Sanatçının eserlerinde sadelik ön plandadır. Beyaz çamur ile ürettiği eserlerinde sadece bazı vurgulamalar için çok az renk kullanmıştır (Şekil 15).



Şekil 15. Eleonor Boström Zoomorfik Seramiklerinden Örnekler (URL 2).

Fransalı Atelier Planète'in parçalarını seramik tornasında oluşturduğu ve daha sonra birbirine eklediği zoomorfik seramikleri, daha çok çeşitli hayvanların bazı organları üzerine eklenmiş çanaklardır. Sanatçı sıra ya da sıra üstü boyalar ile çanakları üzerine entegre ettiği hayvan organlarını daha belirgin ve etkili hale getirmiştir (Şekil 16).



Şekil 16. Atelier Planète Zoomorfik Seramiklerinden Örnekler (URL 3).

Kanadalı Gillian McMillan'ın eserleri tipik zoomorfik seramik örneklerindedir. Sanatçı çoğunlukla seramik tornasında şekillendirdiği farklı parçaları birbirine eklemek suretiyle zoomorfik seramik eserlerini oluşturmaktadır. Sanatçının eserleri seramik tornası yardımıyla oluşturulabilecek zoomorfik seramik eserler için örnek niteliğindedir (Şekil 17-18).



Şekil 17. Gillian McMillan Zoomorfik Seramiklerinden Örnekler (URL 4).



Şekil 18. Gillian McMillan Zoomorfik Seramiklerinden Örnekler (URL 4).

İngiltereli Christy Crews Dunn; gerçekçi hayvan figürleri şeklinde ve kapaklı kap niteliğindeki zoomorfik seramikleri ile tanınmaktadır. Sanatçının eserleri zoomorfik seramik tanımlaması için en tipik örnekler arasındadır (Şekil 19-20).



Şekil 19. Christy Crews Dunn Zoomorfik Seramiklerinden Örnekler (URL 5).



Şekil 20. Christy Crews Dunn Zoomorfik Seramiklerinden Örnekler (URL 5).

Çekyalı Sarka Hanzalkova; stilize edilmiş hayvan figürleri şeklindeki ve kapaklı kap niteliğindeki eserleri ile bilinmektedir. Sanatçının zoomorfik seramikleri aynı tarzın farklı varyasyonları niteliğindedir (Şekil 21).



Şekil 21. Sarka Hanzalkova Zoomorfik Seramiklerinden Örnekler (URL 6).

Amerikalı Anette Corcoran'ın zoomorfik seramikleri; form anlamında tarihten ilham aldığı kanısına varılan, binlerce yıl öncesinde üretilen zoomorfik seramiklerle tarz ve üslup olarak kısmen benzeşen ancak tasarım gücü anlamında ayrı bir yeri olan eserlerdir. Sanatçı eserlerindeki hayvan figürlerini mümkün olduğunca gerçekçi tarzda yapmıştır. Eserleri genellikle yoğun detaylı ve çok renklidir (Şekil 22).

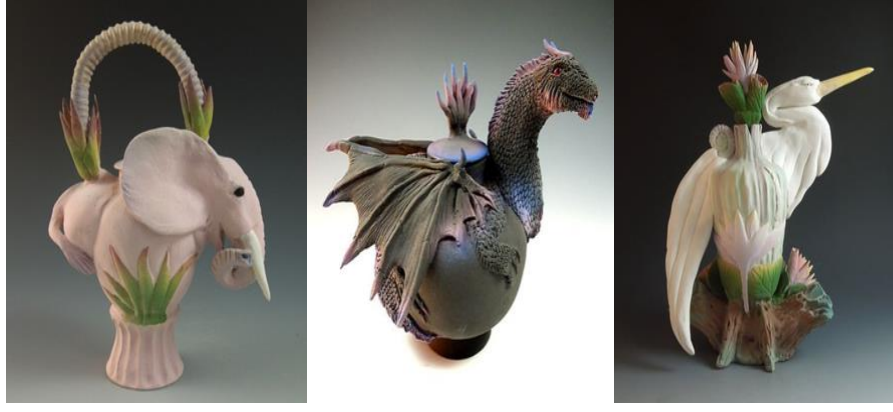


Şekil 22. Anette Corcoran Zoomorfik Seramiklerinden Örnekler (URL 7).

Amerikalı Nancy Yturriaga Adams; çoğunlukla çaydanlık ve çeşitli kapaklı-kapaksız kaplar formlarındaki zoomorfik seramikleri ile bilinmektedir. Sanatçının eserleri genellikle pastel tonlarda olmakla birlikte aynı zamanda çok renklidir (Şekil 23-24).



Şekil 23. Nancy Yturriaga Adams Zoomorfik Seramiklerinden Örnekler (URL 8).



Şekil 24. Nancy Yturriaga Adams Zoomorfik Seramiklerinden Örnekler (URL 8).

İngiltereli Joe Bova; çoğunlukla seramik tornasından yararlanarak ürettiği zoomorfik seramikleri ile bilinmektedir. Sanatçının eserleri genellikle farklı niteliklerdeki kapaklı-kapaksız seramik kaplardan oluşmaktadır (Şekil 25-26).



Şekil 25. Joe Bova Zoomorfik Seramiklerinden Örnekler (URL 9).



Şekil 26. Joe Bova Zoomorfik Seramiklerinden Örnekler (URL 9).

İngiltereli Hannah Turner; çeşitli hayvanların şekillerinde yumurtalık, tuzluk-biberlik gibi mutfak gereçleri, küçük saksılar ve kumbaralar üretmektedir. Sanatçının zoomorfik seramikleri genellikle çok renklidir. (Şekil 27).



Şekil 27. Hannah Turner Zoomorfik Seramiklerinden Örnekler (URL 10).

Amerikalı Jill Burns; hem biçim hem de desen anlamında zoomorfik olan seramik eserleri ile tanınmaktadır. Sanatçının eserleri çoğunlukla çay tabağı, pasta tabağı, yemek tabağı vb. tabak çeşitlerinden oluşmaktadır. Beyaz çamurdan ürettiği eserlerinde hayvan figürlerinin biçim vurgusunu çizgisel desen olarak çok daha fazla artırmıştır. Eserlerinde çok az renk kullanmıştır (Şekil 28).



Şekil 28. Jill Burns Zoomorfik Seramiklerinden Örnekler (URL 11).

İngiltereli Roger Cockram'ın eserleri farklı hayvan figürleri biçiminde ve çaydanlıklar, tabaklar, çeşitli kapaklı-kapaksız kaplar niteliğindeki zoomorfik seramiklerdir. Sanatçının bazı eserleri sadece biçim anlamında bazı eserleri ise hem biçimsel hem de desen anlamında zoomorfiktir (Şekil 29-30).



Şekil 29. Roger Cockram Zoomorfik Seramiklerinden Örnekler (URL 12).



Şekil 30. Roger Cockram Zoomorfik Seramiklerinden Örnekler (URL 12).

Amerikalı Nan Hamilton'ın eserleri çoğunlukla hem biçimsel hem de desen anlamında zoomorfik seramiklerdir. Sanatçı eserlerinde çok renkli bir üslup kullanmış ve gerçekçi hayvan figürleri biçiminde zoomorfik seramik kaplar üretmiştir (Şekil 31).



Şekil 31. Nan Hamilton Zoomorfik Seramiklerinden Örnekler (URL 13).

Amerikalı Mitchell Grafton; gerçekçi ve/veya karikatürize edilmiş antropomorfik ve zoomorfik seramikleri ile tanınmaktadır. Sanatçı hayvan biçiminde ürettiği vazo, çaydanlık, kapaklı kaplar vb. seramiklerine oldukça fazla detay yüklemiştir. Eserleri genellikle oldukça canlı görünümde ve çok renklidir (Şekil 32).



Şekil 32. Mitchell Grafton Zoomorfik Seramiklerinden Örnekler (URL 14).

Amerikalı Avery Palmer; insan ve hayvan figürlerinin karışımından oluşan, insanlara hayvansı biçimler/özellikler yükleyen, gerçek üstü nitelikler barındıran zoomorfik seramikleri ile tanınmaktadır. Sanatçının eserlerinde çoğunlukla pastel renkler hâkimdir (Şekil 33).



Şekil 33. Avery Palmer Zoomorfik Seramiklerinden Örnekler (URL 15).

Amerikalı Crystal Morey'in zoomorfik seramikleri insan ve hayvan figürlerinin karışımından oluşan, insanlara hayvansı biçimler/özellikler yükleyen eserlerdir. Sanatçı eserlerindeki insan ve hayvan figürlerini gerçekçi tarzda yapmıştır. Sanatçının eserlerinde insan ve hayvanın oldukça başarılı şekilde entegre edilmiş örnekleri görülmektedir (Şekil 34).



Şekil 34. Crystal Morey Zoomorfik Seramiklerinden Örnekler (URL 16).

SONUÇ

Bu araştırmada; insanların hayvanlar ile olan yakın ilişkilerinin sonucunda, hayvanların tarih boyunca giderek artan şekilde nasıl sanat imgesine dönüştüğü ve zoomorfik biçimlerin aşamalar halinde nasıl hayatımızın pek çok alanına hâkim olduğu incelenmiştir.

Zoomorfik biçimlerin hayatımızın hemen her alanında olduğu gibi sanat disiplinlerinin de neredeyse hepsinde yer aldığından söz edilmiştir. Zoomorfik seramiklerin aslında binlerce yıldan beri üretilmekte olduğu, ancak günümüzde üretilen çağdaş zoomorfik seramiklerin; özellikle teknolojik imkânların gelişmişliğinin sunduğu olanaklar bağlamında hem form hemde tasarım anlamında tarihteki örneklerden çok daha farklı ve ileri düzeyde oldukları aktarılmıştır. Çalışma kapsamında aktarılan dünyanın farklı bölgelerinde/kültürlerinde yaşayan günümüz çağdaş seramik sanatçılarının pek çok farklı niteliklerdeki konuya uygun seçilmiş zoomorfik seramik eserleri araştırmanın örneklemini oluşturmuştur.

Araştırmanın zoomorfizm kavramı, ilgili kavramın seramik sanatına olan yansımaları, genel anlamda zoomorfik seramikler ve çağdaş zoomorfik seramikler konularında ya da bu konuları ilgilendirebilecek farklı konularda yapılacak yeni çalışmalar için önemli bir temel ve özet bir kaynak niteliğinde olduğu düşünülmektedir. Gerek araştırmanın bir bütün olarak, gerekse araştırma kapsamında aktarılan dünyanın bazı bölgelerindeki çağdaş seramik sanatçılarının seçilmiş zoomorfik seramik örneklerinin, seramik alanı ile ilişkili kişilere fayda sağlayacağı umulmaktadır.

KAYNAKLAR

Altun, Ara (2007). *Türkiye’de Müzecilik 100 Müze 1000 Eser (Katalog)*, T.C. Kültür ve Turizm Bakanlığı Yayınları, 2.Cilt, İstanbul.

Bozdemir, O. (2015). *Boynuzlu Hayvan Figürlerinin Seramik Formlarda Yorumu*, Yüksek Lisans Tezi, Hacettepe Üniversitesi Güzel Sanatlar Enstitüsü, Ankara.

Canbolat, A. (2011). *Seramik Şekillendirme Yöntemlerinde Tornanın Kullanımı ve Seramik Tornalar*, Yüksek Lisans Tezi, Anadolu Üniversitesi Güzel Sanatlar Enstitüsü, Eskişehir.

Coşar, M., Yücel Coşar, M. (2021). Çanakkale Seramiklerinde Hayvan Figürleri, *Mecmua Uluslararası Sosyal Bilimler Dergisi*, 6(11), 206-220

Er, A.C. (2011). *Seramikte İşlevsel Simgeler Biçimlerin Araştırılması ve Plastik Biçim Olarak Çömlükçi Çarkında Üretilmesi*, Sanatta Yeterlik Tezi, Dokuz Eylül Üniversitesi Güzel Sanatlar Enstitüsü, İzmir.

Erman, D. O., (2009). *Seramik Sanatında Kuş Figürü Üzerine Kişisel Uygulamalar*, Sanatta Yeterlik Tezi, Hacettepe Üniversitesi Sosyal Bilimler Enstitüsü, Ankara.

Eser, A. (2021). *Biyomorfik Yapıların Algısal Değerlendirilmesi*, Yüksek Lisans Tezi, Necmettin Erbakan Üniversitesi Fen Bilimleri Enstitüsü, Konya.

Eş, A. (2015). *1960’lardan Günümüze Sanatta Hayvan İmgesi*, Yüksek Lisans Tezi, Gazi Üniversitesi Güzel Sanatlar Enstitüsü, Ankara.

Keten, H. (2016). Modern Sanatın Nesnesi Olarak ‘Hayvan’, *Mehmet Akif Ersoy Üniversitesi Sosyal Bilimler Enstitüsü Dergisi*, 8(15), 285-300

Sümer, G., (2007). *Anadolu’da Neolitik Dönemde Tanrı ve Tanrıça*, Yüksek Lisans Tezi, Ege Üniversitesi Sosyal Bilimler Enstitüsü, İzmir.

Yeler Minsolmaz, G. (2012). *Mimarlıkta Biyomorfizm*, Doktora Tezi, Trakya Üniversitesi Fen Bilimleri Enstitüsü, Edirne.

Zeytün Uç, B.(2014). *Mimari Tasarımda Biyomorfik Yaklaşımlar*, Yüksek Lisans Tezi, Yakınođu Üniversitesi Fen Bilimleri Enstitüsü, Lefkoşa.

URL 1: <https://mymodernmet.com/clay-opera-handmade-ceramics/> (Erişim Tarihi: 17.07.2022)

URL 2: <https://www.eleonorbostrom.se/> (Erişim Tarihi: 07.05.2022)

URL 3: www.hautesterrestourisme.fr (Erişim Tarihi: 07.05.2022)

URL 4: <https://www.gillianmcmillan.com/> (Erişim Tarihi: 24.04.2022)

URL 5: <https://tworeddogs.com/vendor/christy-crews-dunn/> (Erişim Tarihi: 24.04.2022)

URL 6: <http://sarkahanzalkova.cz/curriculum-vitae> (Erişim Tarihi: 24.04.2022)

URL 7: <http://www.annettecorcoran.com/> (Erişim Tarihi: 17.07.2022)

URL 8: <https://www.nancyadams.net/> (Erişim Tarihi: 24.09.2022)

URL 9: <https://www.sherriegallerie.com/joe-bova> (Erişim Tarihi: 12.07.2020)

URL 10: <https://www.hannahturner.co.uk/> (Erişim Tarihi: 24.09.2022)

URL 11: <http://bostonvoyager.com/interview/art-life-jill-burns/> (Erişim Tarihi: 24.09.2022)

URL 12: <https://rogercockramceramics.co.uk/> (Erişim Tarihi: 25.09.2022)

URL 13: <https://www.nanhamilton.com/> (Erişim Tarihi: 13.08.2020)

URL 14: <https://www.pinterest.com/artcollector/ceramic-sculptures-by-mitchell-grafton/> (Erişim Tarihi: 21.03.2021)

URL 15: <https://www.averypalmerart.com/> (Erişim Tarihi: 30.04.2020)

URL 16: <https://www.crystallmorey.com/> (Erişim Tarihi: 22. 09. 2020)

EXTENDED ABSTRACT

Animals, which are a part of nature like humans, have been in the life of people from the earliest times, even from the beginning of history to the present; It has always taken place for purposes such as worship, protection, riding, carrying loads, and for eating and drinking purposes. People worshiped some animals as gods, and made offerings to them by considering others as sacred. They believed that some animals protected themselves from diseases, disasters, wars and all kinds of evils imaginable. They used some animals as mounts and for the purpose of carrying loads, some of them were used to maintain soil and so on. They have done their work with various qualifications. They drank the blood, urine and/or milk of some animals and ate their meat. However, from the bones, teeth, wool, hair, skin, etc. of animals. war tool making, food-drinking equipment making, tent-clothing-shoe-bag making, making works of art, etc. have benefited in many ways. They believed that they formed emotional bonds and friendships with certain animals, especially horses, and lived with them in their shelters by taming some animals.

These emotional or utilitarian ties, which have been ongoing since the earliest times and even from the beginning of history, are most likely to make people; Besides themselves, he firstly pushed animals to draw on the cave walls. People who painted themselves and animals on cave walls according to the conditions of the age they lived in; over time bone, stone, wood, etc. They started to make human and/or animal figurines out of various materials and later ceramics. Thus, the first steps of art began to be taken among people.

The concept of zoomorphism; It is a concept that is mentioned in many art disciplines today and can be defined as "animal formalism" in Turkish. Basically, it defines all beings other than animals, which are produced in animal form or with animal-like features. These entities can mostly be objects of use or, to a lesser extent, humans and gods.

According to the definitions of zoomorphism in the quotations of different sources cited in the article, zoomorphism or zoomorphic forms; It means attributing animalistic features to non-animal animate and inanimate beings, humans and gods, or to shape and describe these people in the form of animals. As it is clearly understood from here, ceramic sculptures, figures or all kinds of objects of use in the form of half-human-half-animal, or more precisely, "attributing animal-like characteristics to people" are also included in the definition of zoomorphic ceramics. In addition, ceramic artifacts that show the god(s) that different cultures believe/believe in the form of animals or that show them with some animal-like features are also included in the definition of zoomorphic ceramics. However, an important point to be known here is that zoomorphic ceramics, which attribute animal forms or animal-like features to humans or gods, have fewer examples throughout history and today. When it comes to zoomorphic ceramics, mostly and especially; Examples of inanimate objects, all kinds of usage objects (such as rhytons) in animal form or by loading some animal-like features come to mind.

In the history of ceramic art and today's contemporary ceramic art, animal-shaped ceramics are as common as human-shaped ceramics. Especially in Anatolian rhytons, domesticated animals such as horses, dogs, pigs and camels, as well as wild animals such as lions and eagles, are very common. It can be said that these rhytons have perfect forms, sometimes quite simple and sometimes very advanced, depending on the period they were made.

However, we cannot characterize all human-shaped ceramics as "anthropomorphic ceramics", and we cannot qualify all animal-shaped ceramics as "zoomorphic ceramics". The main difference that distinguishes zoomorphic ceramics from other animal figures or ceramics containing animal figures is as follows; Zoomorphic pottery: It is a ceramic that has been revealed as an animal form in terms of form and/or pattern frame and has the possibility of use at the same time. For example, a pure horse sculpture is not included in the definition of zoomorphic ceramics, while a jug in the shape of a horse head is within the definition of zoomorphic ceramics. A purely dog-shaped ceramic with no other use; While it is not included in the definition of zoomorphic ceramic, a dog-shaped toothpick is included in the definition of zoomorphic ceramics because it has a different basic usage area. In addition, ceramics that attribute animalistic features

to gods and humans (for example, in the form of half-human, half-animal) are included in the definition of zoomorphic ceramics.

In this study; The definition of zoomorphic ceramics has been examined according to the information in certain sources, and some important examples of zoomorphic ceramics from the past to the present in the historical process have been conveyed. Afterwards, selections were made from contemporary ceramic artists who produce in different parts of the world, and sample zoomorphic ceramic works, which are considered important in terms of being explanatory, are included.