

BELLE TEN

Cilt: XXX

NİSAN 1966

Sayı: 118

GÜLNAR - BEREKET KÖYÜNDE BULUNMUŞ KELENDERİS DEFİNESİ¹

SAADET TANER

Ankara Arkeoloji Müzesi Nüvizmatı

Kelenderis Sikkeleri Gülnar kazasının Bereket köyünde bulunmuş olup, malmüdürlüğü kanalı ile 9/VI/1958 tarihinde Ankara Arkeoloji Müzesine gönderilmiş ve Müze giriş defterinde 293 numaraya kaydedilmiştir. Bu Bereket köyü definesi ile Amerikan nüvizmatlarından Sydney P. Noe'nin "Grek Sikkeleri Defineleri Bibliyografyası" adlı eserinin ikinci baskısında yer alan 1186 defineye² bir ikincisi daha ilâve edilmiş olacaktır (L. I).

Adı geçen ve konumuzu teşkil eden 35 adet gümüş sikke, Kelenderis'te (bu günkü Gilindire) darbedilmiştir. Buluntu yeri olan Bereket köyünden takriben 30 km. güneyde bulunan bu eski darp merkezi, bugün de tabiat güzelliğini içinde toplamış şirin bir nahiyedir. Torosların denize bakan yemyeşil yamacında ve deniz kenarında küçük bir iskeledir. Engibeli arazisi madence zengindir³. Kelenderis'in Knyras'ın babası Sandokos tarafından kurulduğu⁴ bilindiği gibi, Sandokos'un Cilicia'dan Kıbrıs'a geldiği ve bir rivayete göre

¹ Bu eserleri neşretmeme müsaade buyuran Ankara Arkeoloji Müzesi Müdürü Sayın Raci Temizer'e, bilhassa, teşekkür ederim.

² Sabahat Atlan, Bibliyografya, Belleten XXIV/ 95, S. 485.

³ Bugünkü Gilindire hakkında bilgi vermiş bulunan Gilindire İlkokulu Müdürü Sayın Kemâl Aydın'a teşekkür ederim.

⁴ Head, Historia Numorum. S. 718. B. M. C., S. XLVII.

Paphos'ta Aphrodite tapınağını kurduđu da söylenir. Bu mâbette yapılan dinî törende, keçi yavrusunun bağırsakları kehanetin başlıca aracı idi⁵. Böylece, Kelenderis sikkelerinin tipi olan keçinin bu inanış maksadı ile kullanıldığı rivayet edilse dahi, yukarıda zikredildiđi üzere, coğrafî durumu dikkate alınınca, bu dađlık bölgede yaşayan keçilere izafeten bu tipin verildiđi daha uygundur kanaatindeyiz.

Sikkelerin toprakta ne kadar derinlikte ele geçtiđi tesbit edilememesine rağmen, tunç ve kulpsuz bir kap içinde toprađa gömülü olarak bulunduđu bilinmektedir. Kabin yüksekliđi 5.5 cm., karın çapı 5.8 cm., dip çapı 3.6 cm. ve düzdür. Ağız kısmının boyundan yukarısı kırıktır. Sikkeler âdeta bir kumbaraya doldurulmuş gibi bu kabin içine yerleştirilmiştir (Lev. I, 2). Belirli bir devri karakterize edemiyen tunç kap, sikkelerin hangi tarihte buraya gömüldüđu hakkında da bir fikre yardımcı olamıyor.

Kelenderis'in ilk sikkeleri Pers standart'ları üzerindedir⁶. Gümüş staterler ortalama 11.209 gram olup bunların kesirleri mevcuttur⁷. Genel olarak staterlerin ön yüzlerindeki binici at üzerinde sađa veya sola dönüktür⁸. Çevre noktalarla çevrelenmiştir⁹.

Arka yüzde darphane adının kısaltılmış şekli, diz çökmüş keçinin sađa veya sola dönük resmi vardır. Muhtelif monogramlar mevcut olduđu gibi, monogramsız olanları da vardır. Dairevî bir darp çukuru (incuse circle) içindedir.

Staterlerin erken tiplerinde, yani, M. Ö. 5. yüzyılda at ve binicisi daha az adaleli ve dolgun olmayıp ince bir ifade taşır. Binici ata

⁵ British Museum, Catalogue of Greek Coins, S. XLVII.

⁶ Head, Historia Numorum, S. XL.

⁷ Head, Historia Numorum, A Manual of Greek Numismatics, Oxford 1911, S. 719.

⁸ B. M. C., PL. IX, X; Mionnet, Description de Médailles Antiques Grecque et Romaines, Paris 1807-1837, III, P. 568, 569, no: 151-158; Catalogue of the Carfrae Collection of Greek Coins, no: 283, Pl. IX, no: Num. Chr. 1896, S. 25. no : 51.

Catalogue de Monnaies Grecques et Romaines no: XIII. 1928. S. 63. no: 906.

Monnaies Grecques Antiques no. V, no: 2717, 2718.

Monnaies Grecques Antiques VII, no. 1609, 1610, no. IV. 931, 932.

Catalogue of Greek Coins in the Hunterian Collection, Pl. LIX., 5.

Adolph E. Cohn, Aktions Katalog 60. no: 953.

Monnaies Grecques, no: XIV, S. 35.

Catalogue of Greek Coins in the Hunterian Collection, vol. II. no. 1 - 3, 6.

⁹ Levhalardaki sikkelerin resimleri, sikkelerini kendi ölçüleri kadardır.

tam yerleşmemiş, yandan düşüyormuş gibi bir pozdadır. Sola dönük, sağ elinde dizgin, sol elinde kırbaç vardır¹⁰. M. Ö. 4. yüzyılda ve daha sonraki devirde ise ön yüzde figürler daha dolgun, binici atın üzerine tam yerleşmiş ve at şaha kalkmıştır¹¹. Definemiz bu devrin ve bu tiplerin benzeri sikkelerdir. Aynı devrin daha geç tipi olarak verilen örnek (B. M. C. Cilicia, Pl. X. no: 9) daha geniş bir satıh gösterir. Staterlerin mevcut kesirleri tetrobol, obol, ve hemiboldür. Tetrobol¹² tipleri, stater tiplerinin aynı olduğu halde, obol ve hemiboller farklıdır. Genel olarak bunların tipleri¹³ Gorgoneion, pegasosun ön kısmı, zıplıyan at, çömelmiş dağ keçisi, Athena başı v. s.

M. Ö. 2. yüzyıldan sonra tunç Kelenderis sikkeleri darp edilmeye başlanılmış, İmparatorluğun erken devirlerinde devam etmiştir. Domitianus'tan Traianus Decius'a kadar yayılmış bulunan tunç darplar fazla ilgi çekici değildir¹⁴.

Bahis konusu defineye gelince, 35 adet gümüş sikke, ufak-tefek aşınmalara rağmen, genel olarak, iyi muhafaza edilmiş, tunç kap kendisine bir kumbara ödevi görmüştür. Müzemiz için çok kıymetli bir definedir; mükemmel bir işçilik gösterir.

Önce de zikredildiği üzere, Pers standardı üzerine darp edilmiş staterlerdir. Ağırlıkları 8.700 - 10.850 gram arasında değişir. Tipler birbirinin benzeri olduğu halde, çok az da olsa, baskı ve monogram farkları dikkati çeker¹⁵. Ön yüzde binici şaha kalkmış at üzerinde,

¹⁰ B. M. C. Pl. IX I - 7; Catalogue de Monnaies Grecques et Romaines XII, no: 1911; Monnaies Grecques III, S. 568 no: 151-156; Monnaies Grecques Antiques IV, no: 931; Monnaies Grecques, XIV no: 402; Burbury Sale II,371; Catalogue of the Hunterian Collection, II no: 1,2. The Numismatic Chronicle and Journal of the Royal Numismatic Society PE-I.

¹¹ B. M. C. Pl. IX, 13 - 16; Pl. X. 1 - 5; Montagne Sale II, 294; Bunbury Sale II, 374, Monnaies Grecques XIV, S. 35; Num. Chr. 1896. S. 25 no!: 51; Monnaie Greques Antiques IV. No. 932; Catalogue de Monnaies Grecques et Romaines XIII. No. 906, Monnaies Grecques Antiques V, no: 2717. Catalogue de Monnaies Grecques et Romaines XII, no: 1912; Catalogue of Greek Coins in the Hunterian Collection, PL. LIX. 5; Catalogue of the Carfrae Collection of Greek Coins, no: 285.

¹² B. M. C. Cilicia, Pl. IX, no: 7.

¹³ B. M. C. Cilicia, Pl. IX, no: 8-10; Monnaies Grecques Antiques en or et en argent no: 1607, 1608.

¹⁴ Head, Historia Numorum, S. 719.

¹⁵ Katalog kısmında bu farklar daha açık olarak gösterilmiştir.

sağa dönüktür. Sağ elinde kamçısı, sol elinde dizgini vardır. Çevre noktalarla çevrelenmiştir.

Arka yüzde tipler yine aynıdır. Yalnız keçiler 19 adedinde sağ yönde (Lev. II, 1-10; III, 1-9), 16 adedinde ise sol yöndedir (Lev. IV, 1-10; V, 1-6) ve diz çökmüş olup, kalkmaya hazırlanır. Hareketli ve adalelidir. Yukarıda verilen örneklerde görüldüğü gibi, bir kısmı sağ, bir kısmı sol yönde olup başlarını geriye çevirmişlerdir. Hepsinde darphane adı yazılıdır. Ancak, Lev. III, 3 ve Lev. IV, 5 darbedilirken yazıları kesilmiştir. Sikkelerimizin arka yüzlerinde, genel olarak, dış çizgi tâbir edilen alt çizgi sikkelerden bazılarının ön yüzlerinde de mevcuttur (Lev. II, 2, 4, 6, 8; III, 6, 7; IV, 4, 6, 7; V, 3 de olduğu gibi). Arka yüzde dış çizgi bazılarında noktalamalardan meydana gelmiş bir hat halindedir (Lev. II, 1, 2, 3, 5, 6; III, 2-6; IV, 1-5). Bazılarında da düz bir hat şeklinde görülür (Lev. II, 7-10; III, 1; IV, 6-10; V, 1-6). Diğerlerinde ise, düz bir hatla ona paralel noktalamalardan meydana gelmiş ikinci bir hattın ibarettir (Lev. III, 7-9). Ön yüzde T. ve IΔ monogramları (Lev. II, 1-3) ile birlikte arka yüzlerinde altta dış çizginin dışındaki sahada üç ayrı monogram mevcuttur.

T (Lev. II, 6-8; IV, 6-10; V, 1-3, 5, 6).

Δ (Lev. III, 2-6).

↑ (Lev. III, 7-9).

Yukarıda işaret edildiği üzere, M. Ö. 4. yüzyıla ait 35 adet starterden mürekkep olan bu definenin aşağıdaki kataloğu daha geniş bir bilgi vermeğe yardım edecektir :

No : 1 — Gümüş. 10.700 gram. 24 mm. Lev. II, 1.

Ön yüz : Çıplak binici at üzerinde sağ yönde, sağ elinde kamçısı, sol eli ile atın dizginini tutmaktadır. At dört nala gider. Altta T monogramı. Çevre noktalarla çevrelenmiştir¹⁶.

Arka yüz : KEAEN Keçi diz çökmüş sağ yönde, başını geriye çevir-

¹⁶ Definedin hepsi noktalama ile çevrilmiştir.

miş bakıyor. Altta noktalama bir dış çizgi. Dairevi bir darp çukuru (Incuse circle) içindedir¹⁷.

No : 2 — Gümüş. 10.740 gram. 21 mm. Lev. II. 2.

Ön yüz : No : 1'in benzeri yalnız dizgin fazla çekilmiş. Noktalama bir dış çizgi, monogramsız

Arka yüz : KEAEN No : 1'in benzeri, yalnız adaleler daha belirli. Boyun ince ve uzun Sakal diğerindeki gibi sırta yapışık değil. Sağ sahada Δ noktalama bir dış çizgi.

No : 3 — Gümüş. 10.750 gram. 21 mm. Lev. II. 3.

Ön yüz : No : 2'nin benzeri, dış çizgisiz.

Arka yüz : KEAEN No : 2'nin benzeri.

No : 4 — Gümüş. 10.505 gram. 22 mm. Lev. II. 4.

Ön yüz : Tip öncekilerin aynı, fakat üst kalıp kaymış ve kabartma bozulmuştur.

Arka yüz : KEA Tip aynı, fakat keçinin boynuzu, geyik boynuzu gibidir. Sağ sahada E. Dış çizgi kesilmiştir.

No : 5 — Gümüş. 10.700 gram. 23.5 mm. Lev. II. 5.

Ön yüz : No : 1'in benzeri. Monogramsız.

Arka yüz : KEAE No : 2'nin benzeri. Fakat yazıları daha büyük.

No : 6 — Gümüş. 10.750 gram. 23.5 mm. Lev. II. 6.

Ön yüz : No : 2'nin benzeri.

Arka yüz : KEAEN No : 1'in benzeri, fakat boynuz daha kalın ve arkaya uzanır. Noktalama bir dış çizgi ve altta T monogramı.

No : 7 — Gümüş. 10.700 gram. 21 mm. Lev. II. 7.

Ön yüz : No : 2'nin benzeri, yalnız dış çizgisiz..

Arka yüz : KEAE No : 2'nin benzeri. Yalnız boyun biraz daha kalın, boynuz onun gibi iki çatalla sonuçlanmaz. Sağ sahada Z altta bir hat halinde dış çizgi ve dışta T monogramı.

No : 8 — Gümüş. 10.705 gram. 21.5 mm. Lev. II. 8.

Ön yüz : No : 7'nin benzeri, yalnız dış çizgili.

Arka yüz : KEAE No : 7'nin benzeri.

1 — Definenin hepsi aynıdır.

No : 9 — Gümüş. 10.740 gram. 21.5 mm. Lev. II. 9.

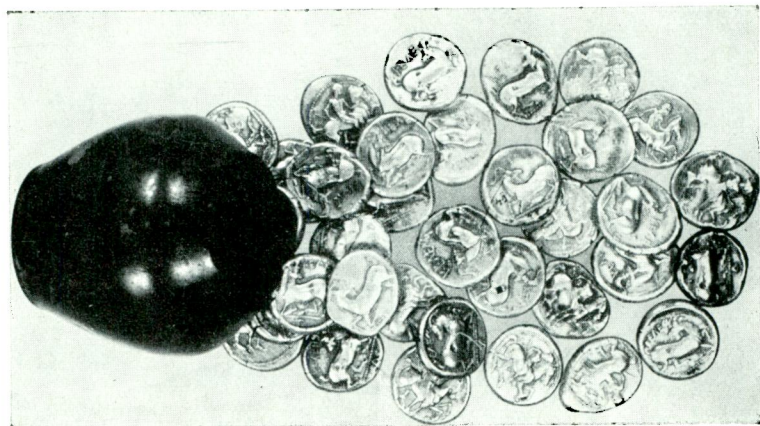
Ön yüz : No : 1'in benzeri, monogramsız.

¹⁷ Definenin hepsi aynıdır.

- Arka yüz : KEAE No: 7'nin benzeri, sağ sahada N dış monogramsız.
 No : 10 — Gümüş. 10.850 gram. 23.5 mm. Lev. II. 10.
 Ön yüz : No : 8'in benzeri. Dış çizgisiz.
 Arka yüz : KEAE No : 9'un benzeri.
 No : 11 — Gümüş. 10.703 gram. 22.5 mm. Lev. III. 1.
 Ön yüz : No : 10'un benzeri.
 Arka yüz : KEAE No : 10'un benzeri.
 No : 12 — Gümüş. 10.700 gram. 23.5 mm. Lev. III. 2.
 Ön yüz : No : 8'in benzeri. Dış çizgisiz.
 Arka yüz : AEN No : 11'in benzeri. noktalamalardan bir dış çizgi ve altta Δ monogramı.
 No : 13 — Gümüş. 10.600 gram. 20 mm. Lev. III. 3.
 Ön yüz : No : 12'nin benzeri.
 Arka yüz : Yazısı kesilmiştir. No : 12'nin benzeri.
 No : 14 — Gümüş 10.790 gram. 21.5 mm. Lev. III. 4.
 Ön yüz : No : 13'ün benzeri, yalnız binicinin başı atın başına doğru yatık.
 Arka yüz : KEAEN No : 13'ün benzeri.
 No : 15 — Gümüş. 10.750 gram. 21 mm. Lev. III. 5.
 Ön yüz : No : 14'ün benzeri.
 Arka yüz : KEAEN No : 14'ün benzeri.
 No : 16 — Gümüş. 10.650 gram. 22 mm. Lev. III. 6.
 Ön yüz : No : 14'ün benzeri.
 Arka yüz : KEAEN No : 14'ün benzeri.
 No : 17 — Gümüş. 10.550. gram. 22 mm. Lev. III. 7.
 Ön yüz : No : 14'ün benzeri.
 Arka yüz : KEAEN No : 16'nin benzeri. Yalnız dış çizgi biri noktalamalardan diğeri ona paralel diğeri bir hattan müteşekkildir. Altta \uparrow
 No : 18 — Gümüş : 10.800 gram. 21 mm. Lev. III. 8.
 Ön yüz : No : 17'nin benzeri.
 Arka yüz : KEAEN No : 17'nin benzeri.
 No : 19 — Gümüş. 10.753. gram. 22 mm. Lev. III. 9.
 Ön yüz : No : 17'nin benzeri.
 Arka yüz : KEAEN No : 17'nin benzeri.
 No : 20 — Gümüş. 10.700 gram. 22 mm. Lev. IV. 1.
 Ön yüz : Diğer tiplere benzemesine rağmen, binici daha iri ayakları yere kadar uzanmaktadır.

- Arka yüz : KEAEN Diğer tiplerin benzeri, fakat keçi aksi yönde (sola dönük) boynuzu önde horoz ibiği gibi. Dairevi darp çukuru içinde. Yazılar daha büyük, noktalama bir dış çizgi mevcut. Monogramsız.
- No : 21 — Gümüş : 10.703 gram. 21.5 mm. Lev. IV. 2.
- Ön yüz : No : 20'nin benzeri.
- Arka yüz : KEAEN No : 20'nin benzeri.
- No : 22 — Gümüş. 10.600 gram. 23.5 mm. Lev. IV. 3.
- Ön yüz : No : 20'nin benzeri.
- Arka yüz : KEAEN No : 20'nin benzeri.
- No : 23 — Gümüş. 10.700 gram. 22 mm. Lev. IV. 4.
- Ön yüz : No : 2'nin benzeri.
- Arka yüz : KEAEN No : 21'e benzemesine rağmen boyun daha uzun ve yukarı kalkık. Boynuz yukarı doğru kalkar ve bir kavisle arkaya döner. Yazılar çok küçük.
- No : 24 — Gümüş. 8.700 gram. 21.5 mm. Lev. IV. 5.
- Ön yüz : No : 23'ün benzeri, yalnız dış çizgisiz.
- Arka yüz : Yazısı kesilmiştir. No : 23'ün benzeri, boynuz arkaya doğru düzdür.
- No : 25 — Gümüş. 10760 gram. 20.5 mm. Lev. IV. 6.
- Ön yüz : No : 2'nin benzeri.
- Arka yüz : KEA No : 22'nin benzeri, fakat sağ ayak daha küçük ve yukarı kalkık. Kalın bir boyun, küçük bir boynuz arkaya kıvrılarak uçlara doğru incilir. Sağ sahada N Dış çizgisi düz bir hattı. Dışta T monogramı.
- No : 26 — Gümüş. 10.750 gram. 21 mm. Lev. IV. 7.
- Ön yüz : No : 25'in benzeri.
- Arka yüz : KEAE No : 25'in benzeri.
- No : 27 — Gümüş. 10.750 gram. 22 mm. Lev. IV. 8.
- Ön yüz : No : 26'nın benzeri.
- Arka yüz : KEAE No : 26'nın benzeri.
- No : 28 — Gümüş. 10.650 gram. 23.5 mm. Lev. IV. 9.
- Ön yüz : No : 26'nın benzeri, yalnız dış çizgisiz.
- Arka yüz : KEAE No : 26'nın benzeri.
- No : 29 — Gümüş. 10.705 gram. 23 mm. Lev. IV. 10.
- Ön yüz : No : 26'nın benzeri.
- Arka yüz : KEAE No : 26'nın benzeri.
- No : 30 — Gümüş. 10.655 gram. 22.5 mm. Lev. V. 1.

- Ön yüz : No : 26'nın benzeri, yalnız dış çizgisiz.
 Arka yüz : KEAE No : 26'nın benzeri.
 No : 31 — Gümüş 10.745 gram. 23.5 mm. Lev. V. 2.
 Ön yüz : No : 30 un benzeri.
 Arka yüz : KEAE No : 26'nın benzeri.
 No : 32 — Gümüş. 10.655 gram. 21 mm. Lev. V. 3.
 Ön yüz : No : 26'nın benzeri.
 Arka yüz : KEA No : 26'nın benzeri.
 No : 33 — Gümüş. 10.700 gram. 23 mm. Lev. V. 4.
 Ön yüz : No : 26'nın benzeri.
 Arka yüz : KEAE No : 26'nın benzeri.
 No : 34 — Gümüş. 10.680 gram. 23 mm. Lev. V. 5.
 Ön yüz : No : 26'nın benzeri.
 Arka yüz : KEAE No : No : 26'nın benzeri.
 No : 35 — Gümüş. 10.653 gram. 22.5 mm. Lev. V. 6.
 Ön yüz : No : 26'nın benzeri.
 Arka yüz : KEA No: 26'nın benzeri olmakla beraber, N harfi diğerlerinden farklı olarak, keçinin arka ayakları arasındadır.



1



2



1



2



3



4



5



6



7



8



9



10



1



2



3



4



5



6



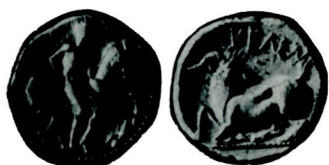
7



8



9



1



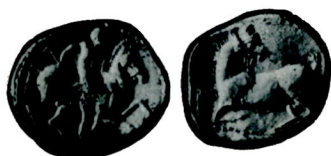
2



3



4



5



6



7



8



9



10

S. Taner

Lev. V



1



2



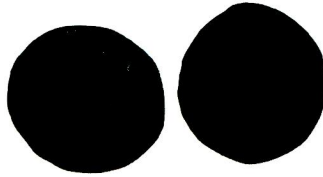
3



4



5



6



Ön yüz



Arka yüz