



Meral KUZGUN

Doç. Dr., Kilis 7 Aralık Üniversitesi/İnsan ve Toplum Bilimleri Fakültesi/Tarih Bölümü/
Türkiye Cumhuriyeti Tarihi Anabilim Dalı,
Kilis/Türkiye
Assoc. Prof. Dr., Kilis 7 Aralık
University/Faculty of Humanities and Social
Sciences/Department of History/Department
of History of the Republic of Türkiye,
Kilis/Turkiye



eposta: meralkuzgun@kilis.edu.tr



<https://orcid.org/0000-0003-1314-0128>



RorID: <https://ror.org/048b6qs33>

Ömer Faruk İNCİLİ

Dr. Öğr. Üyesi, Kilis 7 Aralık Üniversitesi/Kilisli Muallim Rifat Eğitim Fakültesi/Türkçe ve Sosyal Bilimler Eğitimi Bölümü/Sosyal Bilgiler Eğitimi Anabilim Dalı, Kilis/Türkiye
Assist. Prof., Kilis 7 Aralık University/Kilisli Muallim Rifat Faculty of Education/Department of Turkish and Social Sciences Education/Department of Social Studies Education, Kilis/Turkiye



eposta: ofarukincili@kilis.edu.tr



<https://orcid.org/0000-0002-0698-8801>



RorID: <https://ror.org/048b6qs33>

Atıf/Citation: Kuzgun, Meral-İncili Ömer Faruk. 2023. Sınırın Tarihi ve Coğrafi Yansımaları: Kilis Örneği. *Avrasya Uluslararası Araştırmalar Dergisi*, 11(34), 390-421.

<https://doi.org/10.33692/avrasyad.1201730>

Makale Bilgisi / Article Information

Makale Türü /Article Types:	Araştırma Makalesi/Dissertation Summary
Geliş Tarihi /Received:	09.11.2022
Kabul Tarihi/Accepted:	29.12.2022
Yayın Tarihi/Published:	20.03.2023

SINIRIN TARİHİ VE COĞRAFİ YANSIMALARI: KİLİS ÖRNEĞİ

ÖZ

Sınır farklı otoriteleri birbirinden ayıran ve haritalar üzerinde ince hatlarla belirtilen çizgilerdir. Kurtuluş Savaşı'ndan sonra Fransızlarla imzalanan 20 Ekim 1921 tarihli Ankara Antlaşması gereğince Türkiye-Suriye sınırı çizilmiştir. Bu antlaşma ile çizilen sınırın bir bölümünü oluşturan çalışma sahası sınır kimliği kazanarak şekillenmiştir. Bu süreç bölgenin göreceli lokasyonunda bir değişim ve dönüşüm süreci başlatmıştır. Çalışmadaki amaç tarihi belge ve dokümanlardan hareketle Kilis'te sınırın yaratmış olduğu değişim ve dönüşümleri ele almaktır. Sınırın çizilmesiyle birlikte değişen ve dönüşen yapı tarihi ve coğrafi kodların okunmasını gerekli kılmıştır. Sınır değişiminin olay odaklı yanını tarihi süreçler meydana getirirken, mekân odaklı yanını ise coğrafi süreçler meydana getirmektedir. Çalışmanın araştırma soruları ise; "Sınır nasıl bir tarihi süreç içerisinde çizilmiştir?", "Çizilen sınır fiziki bir sınır mıdır?", "Sınır Kilis'in fonksiyonel yapısında nasıl dönüştürücü bir etki yapmıştır?", "Sınır ile birlikte Kilis'te nüfus ve alansal kaybın derecesi nedir?" şeklindedir. Çalışmadaki amaç doğrultusunda araştırma sorularına cevap bulmak için çalışma sahası ve konuyla ilgili literatür değerlendirmesi, arşiv belgeleri ve gazetelere ulaşılarak doküman analiz tekniği ve alan ile ilgili ikincil verilere dayalı olarak hazırlanan tablo, harita ve grafikler kullanılarak betimsel analiz tekniğinden faydalanılmıştır. Çalışmada kullanılan ikincil verileri Kilis günlük gazete arşivi, Başkanlık Cumhuriyet Arşivi, TBMM Gizli Celse Zabıtları, TBMM Zabıt Ceridesi, DİE/TÜİK





Sınırın Tarihi ve Coğrafi Yansımaları: Kilis Örneği

Genel Nüfus Sayımı ve ADNKS verileri, Halep Vilayet Salnameleri, 1:200.000 ölçekli Kilis-Halep-Münbiç Topografya Haritaları oluşturmuştur. İkincil verilerden elde edilen bulgular dört önemli sonucu ortaya koymaktadır: Birincisi, Türkiye-Suriye sınırının Kilis kesimi fiziki unsurların yer almadığı tamamen yapay bir sınırdır. Bu sebeple çizilen sınır bir coğrafyayı bölen ve insanlar tarafından tuhaf karşılanan bir özelliktedir. İkincisi, çizilen sınır ulaşım kavşağında olan Kilis'i, Halep'ten kopararak fonksiyon kaybına sebep olmuştur. Üçüncüsü, sınırın çizilmesi ile Kilis'in 2/3'lük kısmı Suriye tarafında kalmıştır. Bu nedenle hem alansal kayıp hem de nüfus kaybı görülmüştür. Dördüncüsü, sınırın eksi ve artı yönleri göz önüne alındığında Kilis için sınır negatif etkileri daha fazla olan bir yapıdır. Sonuç olarak Kilis'te sınırın yaratmış olduğu tarihi ve siyasi anlaşmazlıklar, arazi anlaşmazlıkları, iktisadi fonksiyon kaybı, göç, güvenlik endişesi, mayınlı saha, düzensiz göç rotası olma, illegal yapılar sınırın istenmeyen olumsuz yönlerini meydana getirmektedir.

Anahtar Kelimeler: Ankara Antlaşması, Fransa, Kilis, Sınır Etkisi, Coğrafi Değişim

HISTORICAL AND GEOGRAPHICAL REFLECTIONS OF A BORDER: CASE STUDY OF KILIS

ABSTRACT

Borders are the lines that separate different authorities from each other and are indicated with fine contours on maps. The border between Turkey and Syria was drawn in accordance with the Treaty of Ankara dated 20 October 1921, signed with the French after the War of Independence. The study area that makes up a part of the border drawn by this treaty was shaped by gaining a border identity. This induced a process of alteration and transformation in the relative location of the region. This study is intended to discuss the alterations and transformations in Kilis caused by the border, based on historical instruments and documents. The structure, which changed and transformed with the drawing of the border, required the review of historical and geographical codes. While historical processes make up the case-oriented aspect of the border change, geographical processes constitute the space-oriented aspect. The questions used in the research under this study are; "How was the border drawn in the historical process?", "Is the drawn border a physical border?", "How did the border have a transformative effect on the functional structure of Kilis?", "What is the extent of the population and spatial loss in Kilis caused by the border?", and "Is the border a corridor of opportunity for Kilis?" To find the answers to these questions in line with the objective of the study, a set of tools were leveraged, including the literature review on the study area and subject, the document analysis technique allowed by access to the archived documents and newspapers, and the descriptive analysis technique using tables, maps and charts developed based on secondary data related to the field. The secondary data used in the study are the daily archives of Kilis newspaper archive, the Presidential Republic Archive, the Minutes of Secret Sessions at the Grand National Assembly of Turkey, the Minutes of Grand National Assembly of Turkey, the General Population Census and ABPRS (Address Based Population Registry System) data at DIE (State Institute of Statistics)/TUIK (Turkish Statistical Institute), Aleppo Provincial Yearbooks, and 1:200,000-scale Kilis-Aleppo-Manbij Topographic Maps. The findings of secondary data suggest four critical results: First, the Kilis part of the Turkish-Syrian border is an entirely political order that includes no physical components. Therefore, the border drawn is a feature that divides a geography and is considered peculiar by people. Secondly, the border drawn resulted in the





Meral Kuzgun-Ömer Faruk İncili

loss of function by separating Kilis, which is located at the transportation hub, from Aleppo. Thirdly, the border caused 2/3 of Kilis to remain on the Syrian side. This induced both spatial and population loss. Fourthly, the border is a structure with a larger number of adverse impacts on Kilis considering its negative and positive aspects. Consequently, historical and political conflicts, land disputes, loss of economic function, migration, security concerns, mined areas, irregular migration route, and illegal structures, which all arise from the border in Kilis, account for undesirable negative aspects of the border. Therefore, the border turned into the fate of Kilis. While the border in Kilis denotes fear, threat and formality, it also provided the means of livelihood for a part of the community due to the illegal border trade that cannot be waived.

Keywords: Treaty of Ankara, France, Kilis, Border Effect, Geographical Change

Giriş

Bu çalışmada Ankara Antlaşması (1921) ile çizilen sınırının (Türkiye-Suriye sınırı) Kilis kesimindeki yaratmış olduğu değişim ve dönüşümler ele alınmıştır. Çalışmanın temel kavramlarını sınır, yaşanan tarihi süreç ve olaylar, sınır sonrası değişim ve dönüşümlerin yaratmış olduğu yeni yapılar meydana getirmektedir. Özellikle sınır oluşturulduktan sonra alan kaybı, fonksiyon yitimi, nüfus kaybı, sınır etkisi, enformel ekonomi, mayın etkisi gibi konu ve kavramlar çalışmanın kapsam genişliğini ortaya koymaktadır.

Çalışmanın temel konusu sınır olduğundan dolayı bu hayali çizginin tanımlanması ve özelliklerinin ortaya konulması gerekir. Yunanca “*Sýnoro* (σύνορο)”, Arapça “*Hudut*” ve İngilizce “*Border*” kelimelerine karşılık gelen sınır kavramı (Deniz 2020: 236), çeşitli bilimsel çalışmalarda farklı yönleri belirtilerek tanımlanmıştır. Plonski ve Walton (2018) sınırı sadece devletleri ve içinde yaşayan vatandaşları tasvir etmeye yarayan biçimsel bir çizgi değil aynı zamanda etnik, sosyal, politik ve dilsel grupları tanımlayan resmi çizgiler olarak ifade eder (Plonski ve Walton: 2018: 6). Blij ve Glassner (1989) sınırı farklı otoriteleri birbirinden ayıran, harita üzerinde ince hatlarla gösterilen çizgiler olarak ifade eder (Blij ve Glassner: 1989). Akengin (2010) ise sınırı organize olmuş toplumları temsil eden, devletlerin hâkimiyet alanlarını belirleyen hayali hatlar ya da işaretler olarak ifade eder (Akengin 2010: 96-97). Rumford’un (2006) ifade ettiği üzere sınırlar bir dizi aktör tarafından çizilir, değiştirilir ve yapı-bozuma tabi tutulurlar (Rumford 2006: 165). Türkiye-Suriye sınırının bir bölümünü oluşturan Kilis’te sınır mekânsal değişim ve dönüşümlere sebep olmuştur.

Bu çalışma interdisipliner olması yönüyle benzer çalışmalardan farklılık arz eder. Tarih ve coğrafya disiplinleri yaklaşımlarıyla ele alınan bu çalışmanın olay yönünü tarihi bakış açısı; mekânsal yönünü ise coğrafi bakış açısı oluşturmaktadır. Tarihi bakış açısında sınırın tarihi arka planı, sınır çizim sürecinde yaşanan olaylar, tarihi belgelerde sınırın tanımlanış şekli ve sınır sonrasında yaşanan olaylar arşiv belgeleri ile desteklenerek ele alınmıştır.





Sınırın Tarihi ve Coğrafi Yansımaları: Kilis Örneği

Türkiye-Suriye sınırının çizilmesine giden süreçte Birinci Dünya Savaşı devam ederken Osmanlı'nın güçsüz durumunu gören İngiltere ve Fransa arasında Sykes-Picot gizli anlaşması yapılarak Şam, Humus, Hama, Halep, Musul, Kilikya ve Güneydoğu Anadolu'nun büyük çoğunluğu Fransa'ya bırakılacaktı. Çalışma sahası olan Kilis'te Fransızlara bırakılmak üzere anlaşmada yer almıştır. Ancak İngiltere'nin Musul ile başlayan işgal ve harekâtı, Halep, Antep, Maraş ve Urfa'ya doğru genişlemişti (Büyükoğlu 2012: 13-22). Birinci Dünya Savaşı'ndan yenik çıkan Osmanlı Devleti, savaşın galipleri tarafından şartları belirlenen Mondros Mütarekesi'ni 30 Ekim 1918'de imzalamıştır (Avcıoğlu 2006: 101). İngiltere önce Musul'u sonrasında ise İskenderun çevresini işgal etmiştir (Özçelik 2003: 18-23). 6 Aralık 1918'de ise İngiliz Hint taburu ile İngiliz süvari bölüğü Kilis'i işgal etmiştir.

Sınırın çizilmesine doğru giden süreçte Fransızların Kilis'te işgal sürecini başlatmaları konunun diğer önemli tarihi arka planıdır. 17 Eylül 1919'da Fransa ile İngiltere arasında Suriye İtilafnamesi imzalanmıştır. Bu itilafname ile bölgeden İngilizler çekilirken yerlerine Fransızlar yerleşmiştir (Türk İstiklal Harbi 2009: 61). Fransa Anadolu'nun güney bölgesinde Ermenileri kullanarak bölgedeki Türk hâkimiyetini zayıflatmaya çalışmıştır (İlter 1989: 420). İngilizlerin çekilmesiyle birlikte Fransız kuvvetleri Ermeni öncü birlikleriyle 29 Ekim 1919'da Kilis'e girmişlerdir. İşgale karşı tepki hareketleri halkın karşı çıkış süreciyle başlamıştır (İpekçioğlu 1986: 19-20). Sakıp Bey, Kartal Bey, İslam Bey, Polat Bey gibi direnişin sembol isimleri Kuva-yı Milliye teşkilatının Kilis'te örgütlenmesinde etkili olmuştur.

Sakarya Meydan Muharebesi'nin zaferle sonuçlanması ile Fransa, TBMM Hükümeti ile 20 Ekim 1921'de Ankara Antlaşması'nı imzalamıştır. Bu antlaşmaya istinaden Türkiye-Suriye sınırı çizilmiştir. Antlaşma metninde sınır "Payas mevkiinin hemen güneyinden olmak üzere seçilecek bir noktadan başlayacak ve yaklaşık olarak Meydan-ı Ekbez'e doğru gidecektir (Demiryolu İstasyonu ve bu mevki Suriye'de kalacaktır). Sınır çizgisi oradan, Marsuva mevkiini Suriye'ye ve Karnaba mevki ile Kilis kentini Türkiye'ye bırakmak üzere, güney-doğuya doğru kayacaktır. Oradan Çobanbey İstasyonunda demiryoluyla birleşecektir" (Düstur 1929: 154; Soysal 2000: 51). Sınırın ayrıntılı tanımlanmamış olması ve fiziki ayırıcı engellerin bulunmaması bu sınırı muğlak bir hale getirmiştir.

Sınır ile ilgili çalışmalarda olay ağırlıklı tarihi bakış açısı konunun mekân yönünün zayıf kalmasına sebep olmaktadır. Bu nedenle coğrafi bakış açısıyla konunun mekânsal yönü de ele alınmıştır. Mekânsal bakış açısıyla bakıldığında sınır Kilis'te değiştirici ve dönüştürücü bir etki yaratmıştır. Bu etkiler alansal kayıp, nüfus kaybı, fonksiyon kaybı ve yeni iktisadi yapıdır. Sınır öncesi Kilis Kazasına bağlı 9 nahiye¹ ve 469 köy² yer almaktadır.

¹ Türkmen, Menbic, Fellah, Şukağ, Com, Amiki, Şeyhler, Okcu İzzeddin ve Musabegli (Sâlnâme-i Vilâyet-i Haleb, Kilis Kazası, Def'a 35, Hicri 1326 (1908))





Sınır öncesi elde edilen bulgular sonucu Kilis Kazasının önemli bir kırsal potansiyeli ve kent potansiyeline sahip olduğu anlaşılmaktadır.

Sınırın çizilmesinden sonra ilk mekânsal etkiyi alansal kayıp meydana getirmiştir. Sınır öncesi Kilis kazası 4753 km² alana sahipken sınırdan sonraki alanı 1642 km² olarak tespit edilmiştir. Toplam alanının %65'ini kaybeden Kilis'in kırsal potansiyeli zayıflayarak önemli bir mekânsal kayıp görülmüştür. Alansal kaybın getirdiği diğer bir sonuç ise nüfus kaybıdır. Çok sayıda köyün Suriye sınırları içerisinde kalması Kilis'in nüfus kaybına sebep olmuştur. 1908 tarihli salnamede Kilis Kazası nüfusunun 72.803 kişi olduğu görülmektedir. Sınır çizildikten sonra ise 1927 Genel Nüfus Sayımı sonuçlarına göre Kilis'in nüfusu 46.527 kişidir. Nüfustaki bu düşüş sınırın alan kaybı ve fonksiyon kaybıyla birlikte gerçekleşmiştir.

Sınırın diğer etkilerinden olan fonksiyon ve iktisadi değişimler de çalışmanın temel konularındandır. Kilis'in kuruluş ve gelişmesinde etkili dinamiklerden olan ulaşım ve ticaret sınır ile birlikte etkisini kaybetmeye başlamıştır. Sınırın getirmiş olduğu diğer bir yapı ise yeni iktisadi fonksiyonlar olmuştur. Enformel/düzensiz/gri iktisadi fonksiyonlar Kilis'te değişen iktisadi yapının yeni kodları olmuştur.

Bu çalışma araştırma sorularının ve konuya yaklaşımın interdisipliner yönü ile diğer çalışmalardan farklılık göstermektedir. Yapılan literatür incelemelerinde genellikle tarih alanında belgelere bağlı olarak Milli Mücadele Dönemi'nin ele alındığı görülmektedir (Ayışığı 2012; Büyükoğlu 2012; Çolakoğlu 1991; Gülcü 2012; İnce 2015; İltis 1996-1989; İpekçioğlu 1986; Kırkpınar 2004; Özçelik 2003; Yamaç 2018). Konuya sınır açısından bakan çalışmalar ise daha azdır (Benek 2016; Tekin 2012; Kapan ve Coşanar 2020; Gümüştü 2010; Deniz 2020; Atasoy vd. 2012; Akyüz 2014).

Sınır etkisi Kilis'in gelişim sürecinde büyük bir belirleyici etken olmuştur. Kilis'te alansal değişim, iktisadi yapı farklılığı, fonksiyonel değişim, güvenlik riski, sınır anlaşmazlıkları gibi faktörler verili ve belgeli olarak ortaya konulması gereken süreçlerdir. Bu çalışma da bu eksiklikleri giderebilmek gayesiyle hazırlanmıştır. Bu doğrultuda çalışmanın temel amacı tarihi belge ve dokümanlardan hareketle Kilis'te sınırın yaratmış olduğu değişim ve dönüşümleri ele almaktır.

1. Yöntem ve Materyal

Bu çalışmanın konusunu 1921 Ankara Antlaşması ile çizilen, Türkiye-Suriye sınırının bir kısmını meydana getiren Kilis'te, sınırın meydana getirmiş olduğu tarihi ve mekânsal değişimler oluşturmaktadır. Çalışma tarihi ve coğrafi bakış açısıyla ele alınmasından dolayı interdisipliner özelliktedir. Çalışmadaki amaç tarihi belge ve dokümanlardan hareketle

² Bu köyler Sâlnâme-i Vilâyet-i Haleb, Kilis Kazası, Def'a 35, Hicri 1326 (1908) kaynağından tespit edilmiştir.





Sınırın Tarihi ve Coğrafi Yansımaları: Kilis Örneği

Kilis'te sınırın yaratmış olduğu değişim ve dönüşümleri ele almaktır. Sınırın çizilmesiyle birlikte değişen ve dönüşen yapı tarihi ve coğrafi kodların okunmasını gerekli kılmıştır. Bu amaç doğrultusunda sınır çizimi sürecini kapsayan tarihi olaylar ve sınırın yaratmış olduğu mekânsal değişimler belge ve verilerle desteklenerek ortaya konulmuştur.

Çalışmanın temel araştırma sorusu "Sınırın Kilis'e tarihi ve coğrafi yansıması nasıldır?" şeklinde belirlenmiştir. Alt problemlere dayalı araştırma soruları ise:

Sınır nasıl bir tarihi süreç içerisinde çizilmiştir ve sınırın tarihi yansımaları nelerdir?

Sınır fiziki mi; yoksa siyasi/yapay bir sınır mıdır?

Sınır Kilis'in fonksiyonel yapısında nasıl dönüştürücü bir etki yapmıştır?

Sınır ile birlikte Kilis'te nüfus ve alansal kaybın derecesi nedir?

Sınırın nasıl bir tarihi süreç içerisinde çizildiğini anlamak için Osmanlı'nın son dönemlerini kapsayan ve özellikle Milli Mücadele dönemini ele alan kapsamlı literatür taraması gerçekleştirilmiştir. Özellikle güney cephesini ele alan çalışmalara ulaşılarak Ankara Antlaşmasına giden süreçte Kilis yöresindeki durum ortaya konulmuştur. Tarihi süreci tam olarak ortaya koyabilmek için ilgili literatür yanında TBMM Gizli Celse Zabıtları, TBMM Zabıt Ceridesi ve Başkanlık Cumhuriyet Arşivinde yer alan araştırma konusuyla ilgili belgelere ulaşılmıştır. Literatür ve tarihi belgeler doküman analizi yöntemi kullanılarak çalışmadaki amaç doğrultusunda ele alınmıştır.

Sınır, otoriteleri birbirinden ayıran çizgidir. Sınırın doğal bir engel üzerinden geçirilmesi fiziki sınırların oluşmasını sağlar. Sınırın üzerinden geçirildiği alanda doğal bir engel bulunmuyorsa bu sınır yapay karakterlidir. Kilis'teki sınırın karakterini ortaya koymak için Ankara Antlaşmasında yer alan maddeler önemli bir yol göstericidir. 13 Maddelik anlaşmanın 8. Maddesinde Türkiye-Suriye sınırı tarif edilmektedir. Bu maddede sınır; mevki isimleri, yol güzergâhları, yerleşme noktalarından yararlanarak tarif edilmiştir. Herhangi bir dağ, akarsu, havza, su bölümü hattı gibi fiziki unsurlara yer verilmemesi sınırın yapaylığını ortaya koyar. Bu yapay sınırın yaratmış olduğu problemler ise Başkanlık Cumhuriyet Arşivi, TBMM Gizli Celse Zabıtları ve Kilis Günlük Halk Gazetesinde yer alan belgelerle desteklenerek doküman analizi yöntemiyle çalışmada yer almıştır.

Sınırın mekânsal değişim ve dönüşümünü ortaya koymak için alan ve nüfus kaybı ele alınmıştır. Alan kaybını mekânsal olarak ortaya koymak için sınır çizilmeden önceki Kilis Kazası nahiye ve köylerine 1908 tarihli Halep Vilayet Salnamesinden ulaşılmıştır. 1908 tarihinde Kilis'e bağlı nahiye ve köylerin lokalizasyonu 1:200.000 ölçekli topografya haritaları (Kilis, Halep, Münbiç paftaları) ve Google Earth Pro yazılımı kullanılarak elde edilmiştir. Sınırdan sonraki Kilis İlçesi alanı ise nüfus sayımlarında yer alan köyler referans alınarak belirlenmiştir. Bu veriler betimsel analiz yöntemi kullanılarak ArcMap 10.3 paket





Meral Kuzgun-Ömer Faruk İncili

yazılım programında haritalara dönüştürülmüştür. Böylece sınır öncesi ve sınır sonrası çizilen haritalar karşılaştırılarak alansal kaybın derecesi ortaya konulmuştur.

Çalışma sahasındaki sınır fonksiyonuna bağlı nüfus kaybına da benzer yollarla ulaşılmıştır. 1908 tarihli Halep Vilayet Salnamesinden Kilis Kazası nüfusuna ulaşılarak sınır öncesi nüfus sayısı belirlenmiştir. Sınır sonrasındaki ilk nüfus verileri 1927 Genel Nüfus Sayımı sonuçlarından elde edilmiştir. Sonraki süreçte ise periyodik olarak yapılan sayım sonuçları kullanılarak Kilis'in sınırdan sonraki nüfus potansiyeli ortaya konulmuştur. Betimsel analiz yöntemi kullanılarak elde edilen tablo, grafik ve haritalarla konu daha anlaşılır hale getirilmiştir.

Araştırma sorularından bir diğeri ise fonksiyon değişimine bağlı olarak Kilis için sınırın bir fırsat koridoru mu yoksa bir engel koridoru mu olduğunun değerlendirilmesidir. Bu konunun değerlendirilmesinde ilgili literatür yanında Kilis Günlük Halk Gazetesi arşivinden yararlanılmıştır. Ayrıca Kilis'te nüfusun durağan seyri iktisadi anlamda bir hareketliliğin olmadığını da göstergesidir. Nitekim Kilis'in düşük seyreden yıllık nüfus artış hızı da bu düşünceyi destekler niteliktedir.

Bu çalışma nitel araştırma yöntemleri kullanılarak hazırlanmıştır. Nitel araştırmalarda araştırılan olay, kişi ya da olguların miktarı, ortalaması, sayısı gibi ölçülebilen özellikleri yerine, daha çok detaylı olarak ve anlamaya dönük olarak yapılan, "nasıl, niçin" gibi sorularla ortaya çıkarılmaya çalışılan araştırmalardır (Kıral 2020: 172). Nitel araştırmada veriler gözlem, görüşme veya dokümanlar yoluyla elde edilir. Bu çalışmada kullanılan ikincil veri grubunda olan kitap, dergi, arşiv belgelerinden elde edilen tüm veriler nitel araştırma yöntemlerinden olan doküman analizi ve tarihsel analiz yaklaşımı kullanılarak analiz edilmiştir.

"Doküman analizi, yazılı belgelerin içeriğini titizlikle ve sistematik olarak analiz etmek için kullanılan bir nitel araştırma yöntemidir. Nitel araştırmada kullanılan diğer yöntemler gibi doküman analizi de anlam çıkarmak, ilgili konu hakkında bir anlayış oluşturmak, ampirik bilgi geliştirmek için verilerin incelenmesini ve yorumlanmasını gerektirmektedir" (Kıral 2020: 173). Analizi yapacak olan kişi dokümanların araştırma problemine ve amaca uygunluğunu belirlemesi gerekmektedir (Hodder, 2000). Doküman analizi sürecinde; dokümana ulaşma ve sınırlama, dokümanların orijinalliğini kontrol etme, derinlemesine ve detaylı doküman okuma, içerik analizleriyle temaların oluşturulması, veriyi raporlama ve yorumlama basamakları izlenmiştir.

Tarihsel analiz yaklaşımında ise amaç geçmişin olaylarını inceleyerek, şimdiki anlamaktır. Geçmişe bakıldığı için temel veri kaynakları ikincil kaynaklardır. Araştırmacı arşivleri, yazılı ve sözlü materyalleri inceleyerek bir kısım tespitlerde bulunur. Yaşananların neden ve nasıl yaşandığını belirlemeye çalışır. Araştırmacı elde ettiği verileri analiz eder, doğruluğunu ve yanlışlığını teyit eder ve elde ettiği verileri literatür ışığında sentezleyerek





Sınırın Tarihi ve Coğrafi Yansımaları: Kilis Örneği

çıkarımlarda bulunur (Kaya 2014: 277). Çalışmada bu yaklaşım kullanılarak sınır sürecinin tarihi arka planı, yaşanan olaylar, iktisadi ve siyasi süreç değerlendirilmiştir.

Çalışmada betimsel analiz yaklaşımı kullanılarak araştırmayla ilgili tablo, grafik ve haritalar elde edilmiştir. Çalışmanın en zorlu kısmını sınır öncesi Kilis'e bağlı köylerin (469 köy) konum tespiti oluşturmuştur. 1:200.000 ölçekli Kilis, Halep, Münbiç topografya haritaları ve Google Earth Pro yazılımı kullanılarak 385 köyün lokalizasyonu yapılmıştır. Geriye kalan 84 köyün konumlarına ise ulaşılammıştır. Sınır sonrası Kilis'te kalan köylerin de lokalizasyonları yapılarak ArcMap 10.3 paket programında ilgili haritalar hazırlanmıştır. Bu haritalar yorumlanarak alansal kaybın büyüklüğü ortaya konulmuştur.

Nitel araştırma desenleri için kullanılan veri setini ise ikincil veri grupları oluşturmaktadır. İkincil veri, bir çalışmada araştırmacının kendisi tarafından üretilmeyen, ancak araştırmacının çalışmasında kullandığı, başkaları tarafından üretilmiş veridir (Yavan 2014: 221). Bu çalışmada kullanılan ikincil veri setleri alan ve konu ile ilişkili kitap, makale ve araştırma raporları yanında Kilis Yevmi/Günlük Halk Gazetesi Arşivi (1925-1937), Resmi Gazete (12 Kânunusani 1932), TBMM Zabıt Ceridesi (7 Haziran 1926), Başkanlık Cumhuriyet Arşivi (BCA), TBMM Gizli Celse Zabıtları (1337), Salname-i Vilayet-i Halep Kilis Kazası Def'a 35 Hicri 1326 (1908), DİE/TÜİK Genel Nüfus Sayımı (1927-2000) ve ADNKS (2007-2020) verileri, 1:200.000 ölçekli Kilis-Halep-Münbiç topografya haritalarıdır.

2. Bulgular

2.1. Sınırın Tarihi Yansımaları

2.1.1. Ankara Antlaşması'na Giden Süreç

Fransa, güney ve güneydoğudaki başarısızlıklarından sonra Ankara Hükümeti ile temasa geçmeye çalışmıştır. Fransa'nın siyasi seçimlerinin değişmesinde bölgede karşılaştıkları gerçekler ve Fransız kamuoyunun desteğini kaybetmelerinin de etkisi bulunmaktaydı. Fransızların işgal birlikleri içinde çok sayıda Ermeni bulundurması, Fransız üniforması giyen Ermenilerin Türklere acımasızca davranmaları, Türk kadınlarına sarkıntılık yapmaları, keyfi olarak Türkleri öldürmeleri çoğunluğu Türk olan bölgede Türklerin sabrını taşırılmış ve Türklerin milis kuvvetler kurarak Fransızlarla silahlı bir çatışmaya girmelerine neden olmuştur (Tolon 2006: 153). Bu cümleden bahisle yaşanan olumsuz hadiselerin nerdeyse tamamının Kilis'te de yaşanması nedeniyle Kilis halkı da benzer tepkiler vermiştir. Fransız işgali sonrası yaşanan nahoş durumlar Kilis halkının örgütlenmesine yol açtığı gibi silaha sarılan halk, pasif direnişten aktif direnişe geçmek durumunda kalmıştır. Bu durum, işgalle karşılaşmış ve kendini savunmak durumunda kalan her bireyin verdiği insani bir tepki olduğu gibi tarihin doğası içinde de pek tabiidir.

Kilis özelinde ve güney illerindeki halk direnişinin karşısında Fransız basını, bölgedeki işgalleri hem askeri hem de ekonomik açıdan büyük bir kayıp olarak gördüğü gibi





Meral Kuzgun-Ömer Faruk İncili

Fransa'nın çıkarlarının Türklerle barışmaktan geçtiğini yazmaktaydı. Fransız aydınları ise yenilgilerden Fransa hükümetini sorumlu tutmaktaydı (Özkaya 2007: 92). Tüm bunlar Fransa'nın, Ankara Hükümeti ile yakınlaşmasına yol açan kendi kamuoyundan gelen iç baskılarla ilgiliydi. Ancak bunların dışında Fransa'nın İstanbul'da Padişah ile istediği temasları kuramaması, Padişahın siyasi tercihini İngiltere'den yana yapması ise Fransa'nın dış politik tutumunda değişikliğe gitmesine yön veren dış etkilerle ilgiliydi. Fransa'nın dış politik tutumunun değişmesinde bir başka etken de Anadolu'daki milli uyanış ve General Picot'un 1919 Aralık ayında Mustafa Kemal ile yaptığı görüşmenin de etkisi bulunmaktaydı (Kırpınar 2004: 123). Fransa'nın birliklerine silah sağlamada sıkıntısı çekmesi, İngiltere'nin Anadolu hareketinde Yunanistan'ı desteklemesi, Boğazların işgali konusunda ikinci plana atılması da Fransa'nın politik tutumunda değişikliğe yol açan sebepler arasında gösterilebilir (İnce 2015: 171).

Bu sırada Türk ordusu, 10 Ocak 1921'de Yunanlılara karşı I. İnönü, 30 Mart-1 Nisan 1921'de II. İnönü Zaferini kazanmıştır. Batı Cephesinde Türk ordusunun kazanmış olduğu zaferlerin dış politik yansıması, Fransız hükümetinin dikkatini Ankara hükümetine çevirmesiyle kendini göstermiştir. Güney cephesinde Türk mücahitlerin sert direnişi ile uğraşmak durumunda kalan Fransa için Suriye'deki milli harekette ciddi bir mesele olmaya başlamıştı. Suriye'deki milli hareket Fransızların aleyhine gelişen ve Anadolu'daki hareketten ilham alan bir sürece evrilmekteydi. Bu sebeple Fransız hükümeti, Senato Dışişleri Komisyonu Başkanı Franklin Bouillon'u, Ankara Hükümetiyle gayri resmi bir temas kurmak üzere 9 Haziran 1921'de Ankara'ya göndermiş ve bir zemin yoklaması yaptırmıştır (Armaoğlu 2007: 319-320).

Batı Cephesi Kumandanı İsmet Paşa'nın 15 ve 16 Temmuz günleri Genel Kurmaya (Fevzi Paşa) verdiği raporlar üzerine Mustafa Kemal Paşa, harekete geçerek 17 Temmuz'da Batı Cephesi Karargâhına gelmiş ve yapılan tüm incelemelerden sonra Türk ordusu 21 Temmuz'da geri çekilmiştir. Neticede 10 Temmuz-25 Temmuz arası aralıksız süren Kütahya-Eskişehir Muharebesinde Yunan ordusu geçici bir zafer sarhoşluğu yaşamıştır (Selek 2004: 647-649).

Türkiye Büyük Millet Meclisi'nde bir muhalefetle karşılaşan Mustafa Kemal Paşa, 5 Ağustos'ta Meclis'ten Başkomutan sıfatıyla ordunun başına geçme yetkisini almayı başarmıştır. Akabinde yayınlanan Tekâlîf-i Milliye emirleri titizlikle uygulanarak, 23 Ağustos ile 13 Eylül arası 22 gün 22 gece süren Sakarya Meydan Muharebesi Türk ordusunun başarısıyla neticelenmiştir (Ortaylı 2018: 218).

Söz konusu askeri başarıdan sonra Fransa, TBMM Hükümeti ile 20 Ekim 1921'de Ankara Antlaşması'nı imzalamıştır. Bu anlaşma ile TBMM Hükümeti ile Fransa arasında savaş hali sona ermişti. Bunun yanı sıra, Türkiye-Suriye sınırı çizilmiş ve Fransa, Güney Anadolu'dan çekilmeyi taahhüt etmiştir. Ancak, İskenderun bölgesi, Suriye sınırı içinde





Sınırın Tarihi ve Coğrafi Yansımaları: Kilis Örneği

bırakılmakta ve 7. maddeye göre burada özel bir idarenin kurulması kararlaştırılmıştı (Armaoğlu 2007: 320).

Tüm bu gelişmelerin ardından Maraş'tan Kilis ve Havalisi Kumandanlığına gönderilen emirle İslam Bey ve emsali muvazzaf olmayan süvari ve piyade gönüllülerinin tamamıyla kıtaya teslimi ve terhisi istenmekteydi (Gülcü 2012: 33). Kilis Müfreze Kumandanlığının karargâhı Musabeyli Bucağının Kurtaran köyünde bulunuyordu. Müfreze Kumandanı Polat Bey daha önce bölgeden ayrılmış ve 21 Şubat 1921 tarihinden itibaren 2. Kolordu Kuvvasına atanmıştı. Yerine Yarbay Recep Bey getirilmişti. Recep Bey, Kilis'in teslim alınması işlemlerini görüşmek üzere Kilislilerden oluşan bir kurulu görevlendirmişti. Kilis Müfrezesi delegeleri, 6 Aralıkta Kurtaran köyünden Kilis'e gelmiş ve Fransız Garnizon Kumandanı ile yapılan görüşmede Kilis'in 7 Aralık 1921 Çarşamba günü teslim edilmesi kararlaştırılmıştı. Bu arada Kilis Müfrezesi de Kurtaran'dan Zamhalı'ya doğru hareket ederek buradaki öncü birlikleri de kendilerine katarak 7 Aralık günü Kilis'e girdiler. Böylelikle Kilis, düşman işgalinden kurtulmuş oldu (Çolakoğlu 1991: 258).

2.1.2. Ankara Antlaşması Süreci

1921 yılında Fransızlar ile yapılan görüşmelerde Mustafa Kemal Paşa, sınırın Payas'dan başlayarak Çobanbey-Nusaybin arasındaki 20 km genişliğindeki Bağdat demir yolu imtiyaz bölgesinin güneyinden geçtikten sonra Musul vilayeti sınırına kadar uzanmasını istemişti. Ankara Antlaşması sonunda ihtilafli konular arasında yer alan Kuveik Suyu, Pozantı-Nusaybin arasındaki Bağdat demiryolu imtiyazı gibi konular Fransızların isteğine göre halledildi. Buna göre Türkiye Suriye sınırının Bekir Sami-Briand anlaşmasından farklı olarak biraz daha güneye çekilerek Misâk-ı Milliye tam uygun olmasa da Türkiye lehine çizildiği söylenebilir (Budak 1997: 404-405). Mustafa Kemal Paşa da Meclis'te yaptığı konuşmasında bölgenin Fransız işgalinden bir an önce kurtarılmasına dikkat çekmişti. Mustafa Kemal Paşa'ya göre sonrasında Fransızlara karşı takip edilecek politika, Türkiye'nin menfaatlerine uygun olarak iktisadi ve siyasi yönde geliştirilmeliydi (TBMMGCZ C:2, 12 Mayıs 1337:77).

Mecliste gizli oturumda kürsüye çıkan Mersin milletvekili Selahaddin Bey, şimendifer ve sınır maddelerinden duyduğu endişeyi dile getirmişti. Bu konuda şimendifer hattını örnek göstererek söz konusu anlaşmada belirtilen sınırın, Payas'ın hemen güneyinden başlamasını pek mahzurlu bulmuştu. Selahattin Bey'e göre Harp zamanında Almanların yaptığı araştırmalar sonucunda Payas madenlerinin zengin bir havza içinde yer alması ve İskenderun Körfezine yakın olması nedeniyle stratejik bir konumda olmasından söz etmiş ve kabul edilen sınırın biraz daha güneye çekilmesini istemişti. Ticari bakımdan önem arz eden Nusaybin ve Cizre'nin Türkiye'de kalması gerektiğine değinen Selahattin Bey, meralar ile halkın koyun yetiştiriciliğinden dolayı güneye olan ihtiyacını da belirtmişti.





Meral Kuzgun-Ömer Faruk İncili

Dolayısıyla Türkiye-Suriye sınırı ticari, askeri ve güvenlik gibi nedenler göz önünde bulundurularak ele alınmalıydı (TBMMGCZ C:2, 13 Ekim 1337: 305-306).

Nihayetinde 20 Ekim 1921’de Ankara Antlaşması imzalanmıştı (Selek 2004: 587). Ankara Antlaşması, Ankara Hükümeti’nin Dış İşleri Bakanı Yusuf Kemal Bey ile Fransa Dışişleri Komisyonu Başkanı Franklin Bouillon arasında 13 Maddelik bir anlaşma olarak imzalandı. Makalenin konusunu kapsayan madde 13. maddeye göre; Türkiye-Suriye sınırının her iki tarafında emlak ve araziye sahip olan kimselerin mülkleri üzerindeki haklarını Osmanlı dönemindeki gibi kullanmaya devam etmeleri karara bağlanmıştı. Bu kişilerin serbest bir biçimde ve hiçbir gümrük vergisi ödemeden topraklarını ekip biçmeleri ve hayvanlarını sınırın karşı tarafına geçirmelerine müsaade edilmişti. Ayrıca hak sahiplerinin vergilerini, vatandaşı oldukları ülkede ödemeleri de üzerinde mutabık kalınan bir diğer konuydu. Yani Suriye’de toprağı ve taşınmaz mülkü olan Türk vatandaşlarının mal varlıkları üzerindeki mülkiyet hakları güvence altına alınmış, diledikleri gibi kullanmaları ve vergilerini Türkiye’ye ödemelerine izin verilmekteydi (<https://kriterdergi.com>).

Antlaşmanın 8. Maddesi şu şekildeydi:

Sınır çizgisi, İskenderun Körfezi üzerinde, Payas mevkiinin hemen güneyinde olmak üzere seçilecek bir noktadan başlayacak ve yaklaşık olarak Meydan-ı Ekbez’e doğru gidecektir (Demiryolu İstasyonu ve bu mevki Suriye’de kalacaktır). Sınır çizgisi oradan, Marsuva mevkiini Suriye’ye ve Karnaba mevki ile Kilis kentini Türkiye’ye bırakmak üzere, güneydoğuya doğru kayacaktır. Oradan Çobanbey İstasyonunda demiryoluyla birleşecektir. Daha sonra, Bağdat Demiryolunu izleyecek ve demiryolunun platformu Nusaybin’e dek Türk toprakları üzerinde kalacaktır. Oradan, Nuseybin ile Cezire-i İbni Ömer arasındaki eski yolu izleyecek Cezire-i İbni Ömer mevki ve yol Türkiye’de kalacaktır. Bu yoldan yararlanma konusunda her iki ülke aynı haklara sahip olacaktır. Çobanbey ile Nusaybin arasındaki demiryolunun istasyon ve garları demiryolu platformunun parçalarından sayılarak, Türkiye’ye kalacaktır. İşbu Anlaşmanın imzasından sonra bir ay içinde, söz konusu sınır çizgisini çizmek üzere tarafların temsilcilerinden oluşan bir komisyon kurulacaktır. Bu komisyon o süre içinde çalışmalara başlayacaktır (Düstur 1929: 154; Soysal 2000: 51).

20 Ekim 1921 tarihli Ankara Antlaşması ile Türkiye, Fransa aracılığı ile Batılı devletlerle dost olmak istediğini göstermekteydi. Fakat bu anlaşma, iki ülkenin meclislerinde onaylanmamış yalnızca bilgi verilmesi uygun görülmüştü (Budak 1997: 424). Ankara Antlaşmasına göre sınır Kilis’in bir km yakınından geçtiğinden Kilis merkeze ait bağ, bahçe, zeytinlik gibi halkın en temel geçim kaynaklarının üçte ikisine yakını da güneyde kalmıştır. Bu durum ekonomik alanda kısa sürede kendisini hissettirmiştir (İnce 2015: 181).

Ankara Antlaşması’nın 7. maddesi, İskenderun Sancağı (Hatay) Suriye sınırları içinde kalırken burada özel bir yönetim şeklinin kurulması, bölgedeki Türk halkının kültürlerini geliştirmek için her türlü kolaylıktan yararlanması ve Türkçe’nin resmi dil olması





Sınırın Tarihi ve Coğrafi Yansımaları: Kilis Örneği

içermekteydi. Yukarıda ifade edildiği gibi anlaşmanın 8. maddesine göre Türkiye Suriye sınırı, Payas'ın hemen güneyinden başlayacak ve Meydan-i Ekbez'e doğru gidecek ve oradan da Bağdat demiryolunu izleyerek Nusaybin'e sonra da Cezire-i İbnn-i Ömer den Dicle'ye ulaşacaktı. İşte 24 Temmuz 1923 tarihinde imzalan Lozan Antlaşması'nın 3. maddesinde, Ankara Anlaşması'nın 7. ve 8. maddeleri böylelikle teyit edildi (İlter 1996: 61).

2.1.3. Kilis'te Sınır Sonrasında Yaşanan Sorunlar

Ankara hükümeti, Türkiye-Suriye sınır meselesinde her türlü sıkıntıyı çeken Kilis halkının sorunlarını yakından izlemekteydi. Kilislilerin geçimini sağlayan bağ ve bahçelerin sınırın güney kısmında kalan ve başlıca verimli toprakları teşkil eden alanlardaki Türk köylerinin Suriye dâhilinde kalmasından halkın büyük üzüntü duyduğu ve bu durumun devleti maddi ve manevi kayba uğrattığı yönünde birçok telgraf resmi makamlara iletilmişti. Bunun yanı sıra, Erkan-ı Harbiyye-i Umûmiyye Vekaleti'nden gelen 23.02.1922 tarihli ve 1198 numaralı tezkirede; Fransızların, Kilis'in güneyinde tadilata yanaşmayacağı, Meydan-ı Ekbez'in kuzey doğusundaki bölgede çoğunlukla Kürtlerin iskân ettiği ve Türklük-Kürtlük propagandası ile bölücü faaliyetlere giriştikleri belirtilmekteydi (BCA 030. 18. 04. 52.6).

Sınır problemi Lozan Antlaşması ile de çözümlenemeyince, mevcut durumdan son derece mustarip olan Kilis halkı, bu sorunu sürekli olarak ilgili makamlar nezdinde gündemde tutmaya çalışmıştır. Ankara Anlaşması içerisinde yer alan Türkiye-Suriye sınırı Kilis halkını memnun etmediği gibi söz konusu sınır da gayritabii görülmekteydi. Kilis halkı söz konusu anlaşma tarihinden itibaren Suriye tarafından gelen birçok sorunla uğraşmak durumunda kalmıştır. Bu sorunların başında aşar meselesi gelmekteydi (Kilis Yevmi Halk Gazetesi, 1925, S: 253, s. 1). Esasında Ankara Anlaşması'nın 13. maddesine dayanarak Suriye hükümetinin Kilis zeytinliklerinden aşar almaması gerekmektedir (BCA 030.10. 262.764.10).

1925 yılına gelindiğinde Kilis halkının Suriye tarafında kalan mallarıyla ilgili sorunları çözülemediğinden halk nezdinde siyasi otoritelere karşı bir güven sorunu da yaşanmaya başlanmıştı (Kilis Yevmi Halk Gazetesi 1925 s. 254: 1). Bu ümitsizliğin temelinde Kilis'te yaşayıp arazileri Suriye kısmında kalan ve söz konusu arazilerin mühim bir kısmının bağ ve zeytinliklerden oluşması, zirai-ticari ithalat ile ihracatı temin eden 5 istasyonla İskenderun Limanının sınır dışında kalması gelmekteydi. Dolayısıyla sınır dışında kalan topraklar, Kilis'in ve Türkiye'nin iktisadi hayatını felce uğratmaktaydı. Halkın et ile tırnak olarak tanımladığı bu toprak sahasında yaklaşık olarak 40 bin nüfusa sahip Türk vatandaşın sınırın güney kısmında kalmasının kabul edilemez olduğu hâkim bir görüştü. Suriye tarafında kalan ancak ora ile hiçbir ilgisi olmayan halkın, Suriye yönetimince çıkarılan bir takım müşkülât nedeniyle maddi ve manevi zarara uğramasının tahammül edilemez bir hale dönüştüğü Kilislilerin genel fikriydi. Türkiye'nin Fransa ile iyi ilişkiler geliştirmesinden yana olduklarını belirten Kilis halkı, bu nedenle sınır yüzünden yaşadıkları sıkıntılara





Meral Kuzgun-Ömer Faruk İncili

dayandıklarını ifade ediyorlardı. Söz konusu sınır, Kilis halkınca başı Türkiye’de gövdesi Suriye’de kalan bir beden gibi tanımlanmaktaydı (Kilis Yevmi Halk Gazetesi 1925 s.271: 1).

Katma istasyonunun güneyinden itibaren doğuya doğru uzanan hattın kuzeyinde kalan ve fiilen Suriye idaresinde bulunan yüzlerce köy halkı Türk olduğu gibi iktisadi açıdan da Kilis’le alakadar olduklarından Suriye’de kalan mallarıyla ilgili istedikleri gibi tasarrufta bulunamamaktaydılar (Kilis Yevmi Halk Gazetesi 1925 s.295: 1). Bunun dışında Kilis’in sınıra yakın köylerinde köylülere ait sürü hayvanlarının gasp edilmesi en çok yaşanan sıkıntıların başında gelmekteydi (Kilis Yevmi Halk Gazetesi 1925 s.317: 1). Türkiye’ye dost olduğunu ifade eden Suriye’nin, Türkiye’ye karşı olumsuz politikalar izlemesi de Kilis halkını rahatsız etmekteydi (Kilis Yevmi Halk Gazetesi 1925 s.351: 1).

Türkiye-Suriye sınırında yaşanan sorunlar nedeniyle güney sınırında bir düzeltmeye gidilmesi yönünde siyasi eğilimler 1925 yılı içinde daha belirgin hale geldi. Bu amaçla Türk vatandaşlarına ait ve bir kısmı sınırın dışında kalan yerlerin Türkiye’ye iade edilmesi için hükümete bir rapor veren Antep mebusu Ahmet Remzi Bey, sınır tespitinin iktisadi, idari ve içtimai esaslar dâhilinde çok detaylıca ele alınmasını talep etmiştir (Kilis Yevmi Halk Gazetesi 1925 s.377: 1). Ahmet Remzi Bey’in tespitlerine göre gayri tabii çizilen Türkiye-Suriye sınırında en çok sıkıntı çeken yerler Kilis ve Hassa kazalarıydı. Bu kazalarda oturan vatandaşların çoğunun arazisi, bağları, tarlaları sınırın öte tarafında kaldığından günde birkaç defa sınırın öte tarafına geçmek mecburiyetindeydiler. Ona göre söz konusu sınır içtimai, iktisadi şartı tazmin etmediğinden bölgede hırsızlık, adam öldürme, yağma gibi olaylar sık sık yaşanmaktaydı. Dolayısıyla Türkiye Suriye sınırının yeniden düzenlenmesi, asayişin sağlanması ve emniyetin de temin edilmesi gerekmekteydi. Bu maksatla, Suriye Sınır Komisyonunda (Taahhid Hudud Komisyonu) bulunan Urfa mebusu Yahya Kemal ve Komisyon başkanı Abdi Bey Payas’a gelip bir takım temaslarda bulundular. Yahya Kemal Bey bir gazeteciye verdiği mülakatta; Fransız Sınır Komisyon Başkanı ile görüşüldüğü ve komisyonların yakın bir zamanda Kilis’e gelip incelemelerde bulunacağını ifade etmiştir (Kilis Yevmi Halk Gazetesi 1925 s.377: 2).

Nihayet Türk ve Fransız hükümetleri doğrudan diplomatik temaslarda bulunarak, 18 Şubat 1926 tarihli “Dostluk ve İyi Komşuluk” sözleşmesini imzaladılar. Sözleşmeyi Suriye adına Fransa’nın Büyükelçisi Albert Sarraut ve Türkiye adına Dışişleri Bakanı Tevfik Rüştü Aras imzalamıştır. 5 Protokol ve bir mektubun ekli olduğu anlaşma ile Türkiye-Suriye sınırı çizilmekte ve iki ülke arasındaki ilişkileri düzenlemekteydi. İki ülke arasında parafe edilen bu anlaşmayı Fransa, Türkiye ile İngiltere arasındaki Musul meselesi nedeniyle hemen imzalamamıştır (TBMM Zabıt Ceridesi, Devre II, Cilt: 26: 160-163). Sözleşmenin Fransa tarafından imzalandığı tarihin, Musul meselesinin kesin olarak çözümünden bir kaç gün öncesine tesadüf etmesi Fransa’nın İngiltere ile beraber hareket ettiğini göstermektedir. İşte 18 Şubat 1926 tarihinde parafe edilen ve 30 Mayıs 1926’da imzalanan Türk-Fransız





Sınırın Tarihi ve Coğrafi Yansımaları: Kilis Örneği

Sözleşmesi, 7 Haziran 1926'da TBMM tarafından Musul Meselesini sonuçlandıran Türk-İngiliz-İrak Antlaşması ile birlikte aynı tarihte tasdik edilmiştir (T.C Dışişleri Bakanlığı 1974: 125).

30 Mayıs 1926 tarihli sözleşme, 5 protokol ve 1 mektup ekiyle 15 maddeden oluşmaktaydı. Sözleşmenin 1. maddesinde saptanan sınırların bozulmasına izin verilmeyeceği, taraflardan birine yöneltilen her hangi bir saldırıya yardımcı olunmayacağı belirtilmekteydi. 7. maddede de *"Bağıtlı Yüksek taraflar(...) ülke üzerinde ötekine karşı yöneltilmiş eylemleri önlemek ve onları engellemek için gerekli önlemlerin alınmasını yükümlenir"* hükmü yer almakla birlikte sınırda yol kesme, yağmacılık gibi eylemlerin önüne geçilmesi karşılıklı olarak taahhüt edilmekteydi (Fırat ve Kürkcüoğlu 2009: 281-282).

Tüm bu siyasi gelişmelere rağmen Kilis halkı için sorunlar devam etmekteydi. Zira Kilis ile Suriye sınırı arasındaki Tibil Köyü Kilis'e verilirken Armutça Köyü Suriye'ye bırakılmıştı (Kilis Yevmi Halk Gazetesi 1926 s.426: 1). Sınır güvenliğinin olmaması nedeniyle Kilis-Suriye arasındaki sınırda soygun ve eşkıyalık faaliyetleri gündelik yaşamın bir parçası haline gelmişti (Kilis Yevmi Halk Gazetesi 1926 s.430: 2).

Sınır saldırıları havadan da olabilmekteydi. Bir Fransız uçağının Çoban Bey Köyü'ne bomba atması neticesinde bir kadın yaralanmış ve bir kız çocuğu ölmüştür. Güneyde sınır güvenliğinin olmaması nedeniyle oradaki köyler zamanla boşalmış ve Suriye'de bulunan Fransızlar tarafından o köyler tahrip edilmişti (Kilis Yevmi Halk Gazetesi 1926 s.431: 2).

Türk ve Fransız tarafının uygun görmesi sonucu 1926 yılında sınır düzeltme işlemlerine başlanmıştır. Bu son düzeltme ile Çoban Bey Köyü'nün Suriye'de kalması ve buna mukabil 12 Türk köyünün Türkiye'ye geçirilmesi kabul edildi. Ancak bu arazilerin büyük bir kısmı Suriye tarafına kaldı (İnce 2015: 180). Kilis tarafında kalanlar arasında Karataş, Zadelî, Karakuyu, Salabiyan, Tibil, Arpakesmez, Havara, Hamili, Keferrahim, Seve köyü bulunmaktaydı (Kilis Yevmi Halk Gazetesi 1926 s.428: 1).

Bu gelişmelere karşın, Kilis halkı devletin yüksek makamlarına müracaat ederek Suriye'de kalan arazilerinden Fransızların gösterdiği müşkülât nedeniyle istifade edemediklerinden bahisle söz konusu arazilerin Türkiye'ye dâhil edilmesini istemekteydiler (BCA 030.10. 265.786.19). Sonraki süreçte Kilis halkı, Suriye hükümetinin anlaşma tanımaz tavırlarından rahatsızlık duymaktaydı. Bu itibarla 10 Haziran 1936 tarihli Kilis Yevmi Halk Gazetesi haberinde meseleyi şöyle ifade etmekteydi:

...tanzim edilen 1929 tarihli protokolde İtilafnamenin mezkûr 13.cü maddesi, beş ve on iki km'lik saha diye takvid edilmiş ve Suriye hükümeti bundan bilistifade arazi vergisi namile Türk emlakinden aşar almağa kıyam etmiştir. Fakat şimdiye kadar cereyan eden muhabere ile aşar ciheti henüz kati bir hal şekline iktiran etmemiştir...1 Kânunusani 1930 tarihinden itibaren tatbik olunacak olan 1929 tarihli protokolde hudut hattından itibaren beş km'lik bir





Meral Kuzgun-Ömer Faruk İncili

saha dâhilindeki gayrimenkullerden yalnız arazi vergisi alınacağı musarrah olduğu ve aşar için zımni ve sarih hiçbir kayıt ve işaret olmadığı halde Suriye hükümeti hudut hattından itibaren azami 2 km'lik saha dâhilinde ve Şimerin Köyü civar ve etrafında Kilislilere ait 900 küsur parçadan ibaret bulunan bağ ve zeytinliklerin terbi usul ile 1936 ve 1937 seneleri aşarı namile 2320 Suriye lirası istemektedir. Bu parayı tahsil için Şimerin Köyü Muhtarı marifetiyle halk tazyik edilmekte ve tımar için bağ ve zeytinliklere giden halkın ellerinden hayvanı haczen alınmakta olduğundan hiçbir mal sahibi kendi mülkünün içerisine gidemiyor....Suriye hükümetinin şu muamelesi gerek Ankara İtilafnamesinin ve gerek 1929 tarihli protokollerin sarih ahkamına aykırıdır (Kilis Günlük Halk Gazetesi 10 Haziran 1937: 1-2).

Türkiye Suriye sınır meselesinde gerek Fransa mandası altında bulunan Suriye'nin hükümet olarak sergilediği tutumlar gerekse Fransa'nın isteksiz tutumu Kilis halkını ekonomik olarak olumsuz etkilemekteydi. Bunun yanı sıra 12 Ocak 1932 tarihli Resmi Gazetede yayınlanan 7 Ocak 1932 tarihli "Kaçakçılığın Men ve Takibine Dair Kanun" (Resmi Gazete 12 Kânunusani 1932: 1141) da Kilis halkını ekonomik olarak etkilemiştir. Bu kanunla sınır üzerindeki sıkı takip ve engellemelere takılan Türk vatandaşları, Suriye sınırında bulunan mülklerine gereği kadar gelip gidemediklerinden mülkiyetle ilişkileri de zamanla kesilmiştir. Beş yıl boyunca Suriye sınırı içinde Türklere ait olup işlenemeyen tarımsal alanlar böylelikle Suriye yönetimince Suriye uyruklu vatandaşlara devredilmiştir (Çolakoğlu 2003: 13).

2.2. Sınırın Coğrafi Yansımaları

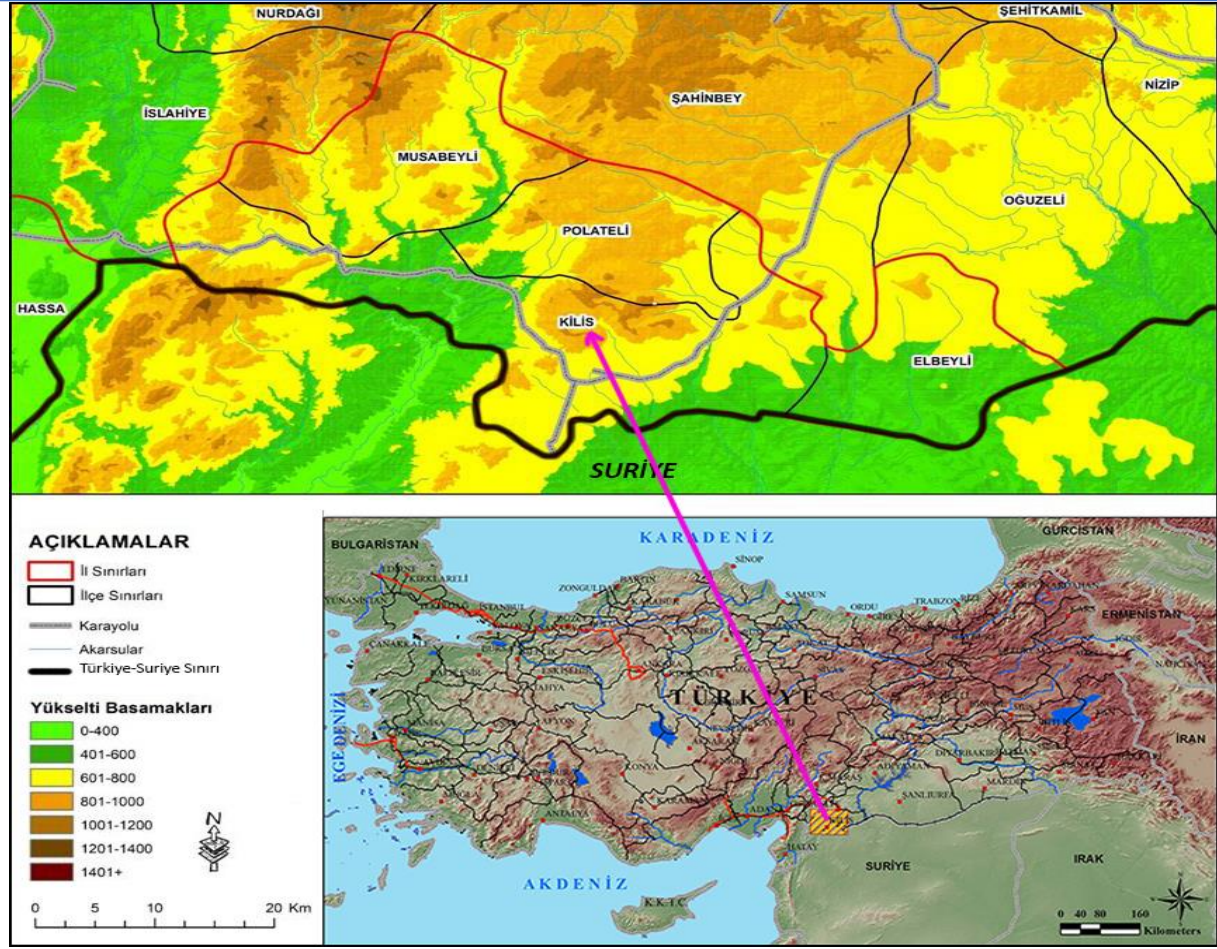
2.2.1. Kilis'in Göreceli (İzafi) Konumu ve Potansiyeli

Bir yerin çevresindeki yer ve nesnelere göre konumlanma biçimine göreceli (izafi) konum adı verilir. Bir yerleşmenin potansiyelini ve önemini çevresindeki unsurlar belirler. Bu sebeple yerleşmelerin göreceli konumları sıklıkla değişim gösterir. Kilis günümüzde doğu, kuzey ve batıda Gaziantep ili ile çevrelenmiş; güneyde ise Türkiye-Suriye sınırı ile sınırlandırılmıştır. Genel olarak bakıldığında il merkezinin kuzey ve batı kesimlerinin engebeli; doğu ve güney kesimlerinin ise sade görünümlü olduğu dikkat çeker. Türkiye-Suriye sınırının uzandığı güney kısım dağlık olmayan, belirleyici bir fiziki unsurun yer almadığı yapay bir sınır özelliği arz eder (Şekil 1).





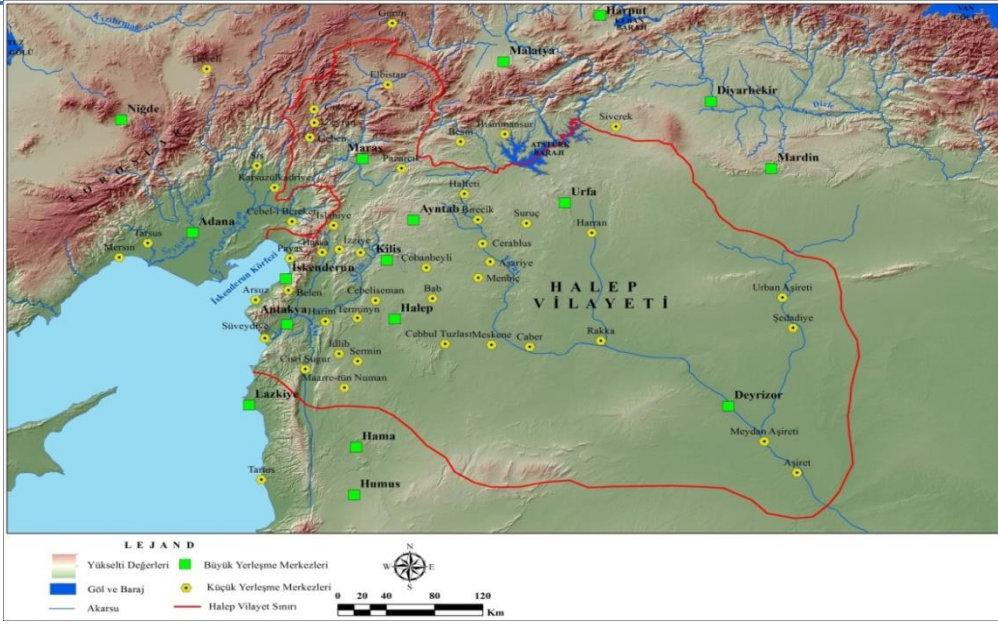
Sınırın Tarihi ve Coğrafi Yansımaları: Kilis Örneği



Şekil 1. Kilis ve Çevresi Lokasyon Haritası

1921 Ankara Antlaşması ile Kilis sınır ile tanışmış olur. Bu tarihten sonra Kilis sınır olma özelliğinden dolayı yeniden şekillenmiş ve yeni fonksiyonlar üstlenmiştir. Bu durumda göreceli konumunda da bir değişim meydana gelmiştir. Sınır etkisini ortaya koyabilmek için Kilis'in sınır çizilmeden önceki göreceli konumunu ortaya koymak gerekir. Kilis, sınır çizilene kadar Halep ile sıkı ilişkiler içerisinde gelişim göstermiş bir merkezdi. Kilis, 16. yy ve sonrası Osmanlı Dönemi'nde Kuzey Suriye'nin Kuzey Anadolu, Doğu Anadolu, Güneydoğu Anadolu ve Irak ile bağlantısını sağlayan birinci derecede önemli bir yol güzergâhıdır. Halep Vilayeti, Osmanlı Devleti'nin ikinci büyük vilayeti idi. Ayrıca Halep, Anadolu'dan kutsal topraklara ulaşmak için kullanılan güzergâhın rotası üzerindedir. Aynı zamanda önemli ticaret yollarının rotası üzerinde yer almaktaydı. Kilis'te bu sistemin rotasında bulunan bir merkezdi.





Şekil 2. Halep Vilayeti Muhtemel Sınırları ve Kilis'in Halep'e Göre Konumu (1908)

1908 tarihli Halep Vilayet Salnamesinde tespit edilen yerleşim merkezlerine göre Kilis'in kuzeybatısında Ayntab, batısında İzziye, güneydoğusunda Çobanbeyli, güneyinde Cebeliseman bulunmaktadır. Kilis'in güneyinde yer alan Halep ile 60 km mesafenin bulunması kervan yolculuklarında³ Kilis'in önemli bir konaklama ve pazar yeri olmasını sağlamıştır (Şekil 2). Kilis, Halep'e varmak isteyen kervanların son uğrak noktası, Halep'ten çıkan kervanların ise ilk uğrak noktasıdır (İncili 2013). Bu konumuyla Kilis bir istasyon kenti olarak varlığını sürdürmüştür. Dolayısıyla Kilis'in göreceli konum özelliklerinden en önemlisi bir ulaşım kavşağı üzerinde yer almasıdır. Bu konum özelliği Kilis'in merkezîyet kazanmasını, iktisadi yapının şekillenmesini, nüfuslanma sürecini ve kentsel merkezîyetin gelişimini sağlamıştır. Ancak sınır ile birlikte Kilis'i var eden konum özelliğinin zayıflamasıyla kent ve kırsalda nüfus kaybı yaşanmıştır.

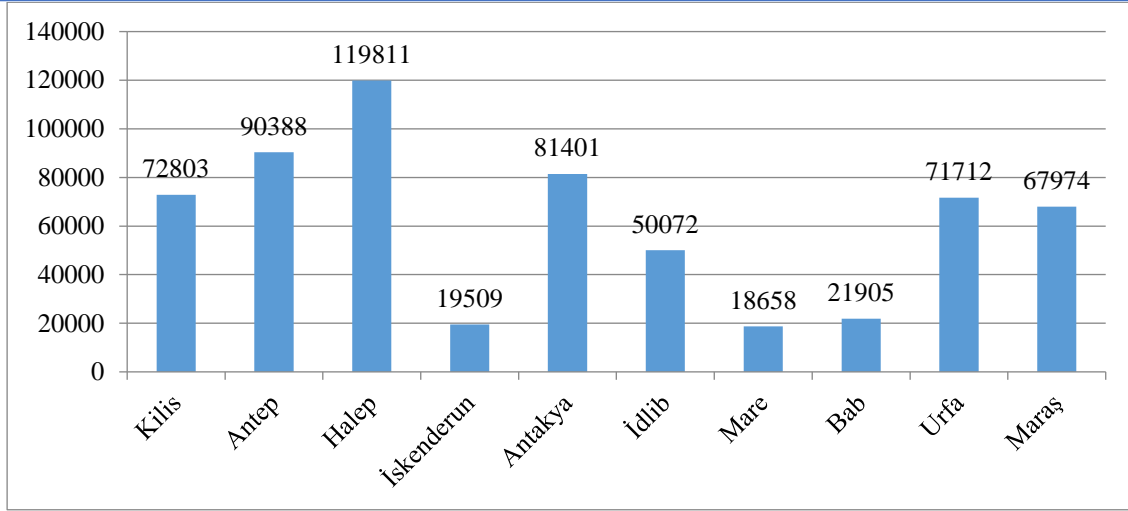
Kilis'in sınırdan önceki göreceli konumunu daha iyi ortaya koyabilmek için nüfus verilerinden hareket etmek gerekir. Kilis, sınır çizilmeden önce yoğun kırsal yerleşmelerin bulunduğu bir coğrafyadır. 1326 (1908) yılı Halep Vilayet Salnamesinde Kilis Kazasının nüfusu 72.803'tür. Diğer kaza nüfusları ile karşılaştırıldığında Kilis'in nüfusunun Urfa, Maraş, İdlib, Mare, Bab, İskenderun nüfuslarından fazla olduğu görülmektedir. Yine Kilis Kaza nüfusunun Antakya ve Anteb Kaza nüfuslarına yakın değerler gösterdiği dikkat çekmektedir (Şekil 3).

³ Kervan yolculuklarında yaya olarak saatte 5 km yol alındığı kabul edilir. Günde 12 saat yürüyen kervanlar bir günde 60 km mesafe kat edebilmişlerdir (İncili, 2013: 3-4).





Sınırın Tarihi ve Coğrafi Yansımaları: Kilis Örneği



Şekil 3. 1326 (1908) Yılı Halep Vilayet Salnamelerinde Bazı Kaza Nüfusları

1908 tarihli Halep Vilayet Salnamesinde yer alan verilere göre Kilis Kazasına bağlı 9 Nahiye ve 469 köy vardır. Kilis'in kırsal hinterlandının geniş olduğu ve alanının da büyük olduğu bu verilerden anlaşılmaktadır. Türkman, Menbic, Fellah, Şukağı, Com, Amiki, Şeyhler, Okcu İzzeddin ve Musabegli Nahiyeleri Kilis Kazasına bağlı yerleşme üniteleridir. Sınırın çizilmesiyle beraber Türkman, Menbic, Musabegli ve Okcu İzzeddin nahiyelerine bağlı köylerin çoğunluğu Türkiye sınırları içerisinde kalmış, diğer nahiyelere (Fellah, Şukağı, Com, Amiki, Şeyhler) bağlı köyler ve sayılan 4 nahiyenin (Türkman, Menbic, Musabegli ve Okcu İzzeddin) bazı köyleri ise Suriye toprakları içerisinde kalmıştır (Şekil 4).

Günümüzde devlet sınırları, doğal (fiziki) ve yapay (siyasi) olmak üzere iki şekilde incelenmektedir. Sıradağlar, denizler, okyanuslar, göller, akarsular, ormanlar, çöller ve bataklık alanları gibi fizyografik özelliklere dayanılarak belirlenen sınırlar doğal sınır olarak adlandırılır (Akengin 2010: 97). Doğal sınırlar mekân üzerinde görünür biçimde var olduklarından dolayı sınırı belirleme konusunda çekicilik sunarlar. Yapay sınırlar ise devletlerin anlaşmaları sonucunda ortaya çıkan ve fiziki engellerin var olmadığı suni ayırıcı birimlerdir. Bu sınırlar tarih boyunca daha sık değiştirilen yapılar olmuştur. Türkiye-Suriye sınırının Kilis kesimi de bir yapay sınır oluşturmaktadır. Nitekim yapay sınırlar tam bir ayırıcı fonksiyonu sağlayamamakta ve bölgede sıklıkla problemlere sebep olmaktadır. Kilis'te sınır çiziminden sonra görülen birçok problemin kaynağında sınırın yapaylığı vardır. Falih Rıfki Atay bu yapay sınırı şu ifadelerle anlatır:

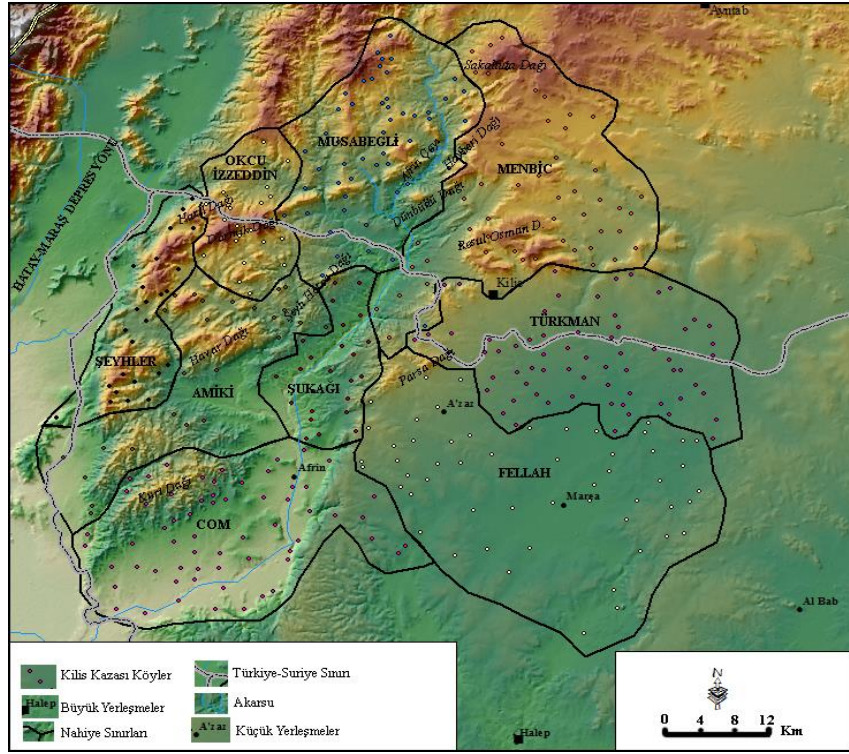
Som Araplıkla som Türklük arasında, girintili çıkıntılı bir sis tabakası ile etnik sınır bulanmıştır. İki ırk ve kültür âlemini ne bir hendese çizgisi, ne de açık topografya işaretleri ile ayıramazsınız. Fakat kulaklarınızda, bu tarafta dayatış nabzının atışlarını yoklayarak, öbür tarafta, sıla hastalarının hasret bakışları gönlünüze dolarak, vatan kıyılarını bulursunuz (Çolakoğlu 2003: 11).





Meral Kuzgun-Ömer Faruk İncili

Ankara Antlaşmasının 8. Maddesinde sınırın geçirileceği güzergâh belirlenmiştir. Bu maddede fiziki unsurların yer almaması dikkat çekicidir. Sınırın Kilis'i ilgilendiren kısımlarında (111 km) Meydan-ı Ekbez İstasyonu (Suriye'de bırakılmıştır), Marsuva Mevkii (Suriye'de bırakılmıştır), Karnebi Mevkii (Türkiye'de kalmıştır), Kilis kenti ve Çobanbey İstasyonu kavramları yer almıştır. Antlaşmanın ilgili maddesinde sınırı ifade edecek herhangi bir fiziki unsurdan bahsedilmemesi sınırın yapaylığının tescilidir.



Şekil 4. Kilis Kazası Nahiye ve Köyleri (1908)

2.2.2. Alan ve Nüfus Kaybı

Sınırlar, bir devletin egemenlik alanını belirleyen, meşru kılan ve komşularından ayıran hatlardır (Karabağ 2014). Diğer bir ifade ile sınırlar bir devletin kenar organlarıdır (Atasoy vd. 2012). Bu sebeple sınırlar bir devletin gücünü, gelişimini ve değişikliklerini aksettirir (Göney 1993: 13). Sınırlar mekânsal boyutlarıyla ele alındığında *arada olma*, *eşikte olma*, *üçüncü mekân*, *heterotopya* kavramları ile ön plana çıkmakta ve sınır bölgelerinin belirsizliği, kendine özgülüğü ve ikili yapısı vurgulanmaktadır (Kapan ve Coşanar 2020). Sınır bir ikilemi de ifade eder *öngörülür ve öngörülemez*, *iter ve çeker*, *birleştirir ve ayırır*, *engel ve olanaklar sunar*, *çatışma ve uyum sağlar*, *zenginlik ve yoksulluk yaratır* (Akyüz 2014).

1921 yılı Ankara Antlaşması ile çizilen Türkiye-Suriye sınırı Kilis kentini Türkiye'de bırakacak şekilde belirlenmişti. 1921'de çizilen bu sınırın ilk haline göre Kilis kentinin bittiği noktadan itibaren hemen Suriye toprakları başlamaktaydı (İncili 2021). 1926 yılında karşılıklı anlaşmalarla sınır revize edilerek Çobanbey Köyü'nün Suriye'de kalması ve buna karşılık 12

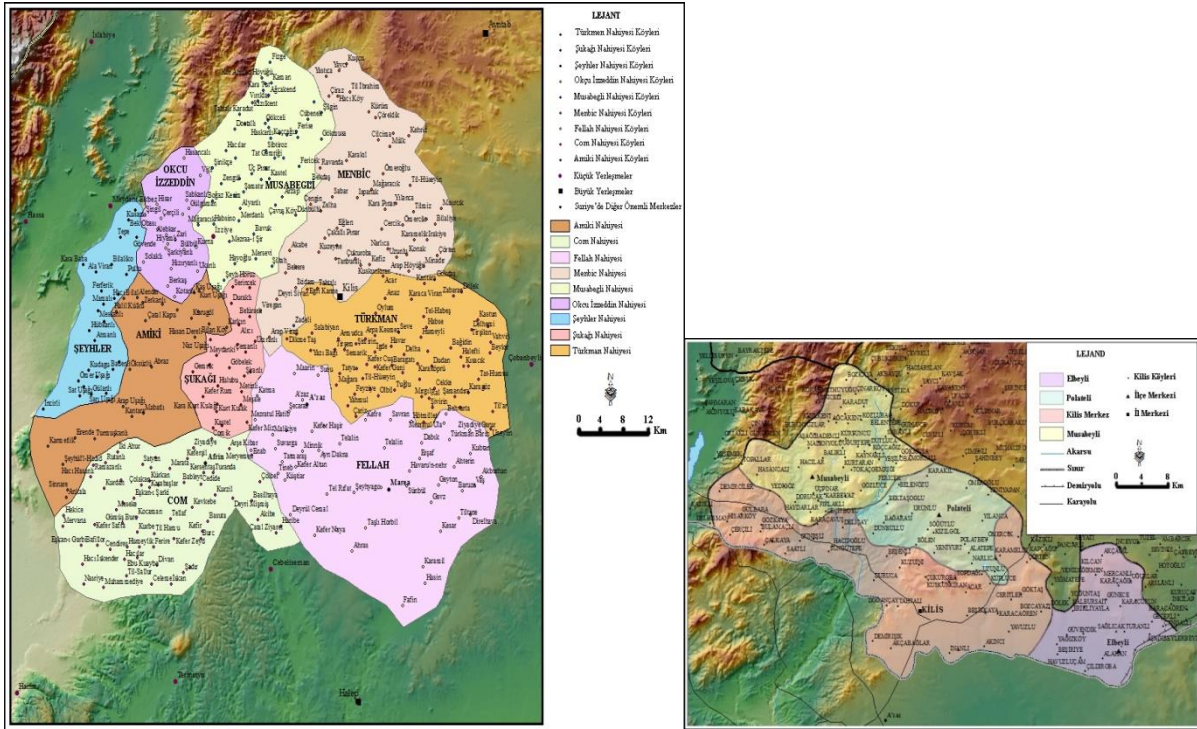




Sınırın Tarihi ve Coğrafi Yansımaları: Kilis Örneği

Türk köyünün Türkiye'ye geçmesi kararlaştırılmıştır. Çeşitli tarihlerde Türkiye ve Suriye'nin yapmış olduğu karşılıklı emlak anlaşmalarının yapılması sınırın ortaya çıkarmış olduğu alansal problemlerden kaynaklıdır. Çünkü çizilen sınır topografya engelini olmadığı, kültürel olarak da farklılığın bulunmadığı bir coğrafyayı ayırmaktadır. Çizilen bu yapay sınırın problemleri ve tuhaf bir sınır olduğunu 1 Nisan 1936'da Cumhuriyet Gazetesinde görmek mümkündür. Gazetede:

Toprağın çoğu sınırın ötesinde kalmış 25 bin nüfuslu bu kocaman kasabanın eteğindeki şu kulübe ile yamacındaki şu bina sınır karakollarıdır. Kasabanın kendi bizim, fakat önü bizim değil, buna karşılık toprak onların fakat tarla bizim. Ürün veren toprağı aldılar, ürünü almak bize bırakıldı. Halk her sabah tarlalarına gidip akşam evlerine dönüyor. Gündüz vatan dışında çalış, gece vatan içinde yat. Kilisli bu tarlaların bütün faydalarına sahip, fakat tarlaların kendini satamazlar. Tarlalar sahiplerine değil sahipleri tarlalarına bağlı ifadelerine yer verilmiştir (Çolakoğlu 1991: 313).



Şekil 5. Kilis Nahiyesi (1908) ve Kilis İli⁴ (2022) Yerleşme Birimleri Haritası

Sınırın çizilmesiyle birlikte Kilis Kazasının topraklarının büyük kısmı Suriye tarafında kaldığından dolayı alansal bir küçülme meydana gelmiştir (Şekil 5). Sınır öncesi 469 olan köy sayısının sınır çizilmesinden sonra 135'e düşmesi Kilis'in kırsal hinterlandının zayıflamasına sebep olmuştur. Sınır öncesi tespit edilen köy sınırları dikkate alınarak Kilis

⁴ Alansal kaybı harita üzerinde görebilmek için iki haritanın da küçültme oranı (ölçek) eşit tutulmuştur.





Meral Kuzgun-Ömer Faruk İncili

Kazası yüzölçümü 4753 km² olarak hesaplanmıştır. Günümüzde ise Kilis ili toplam yüzölçümünün 1642 km² olduğu görülmektedir. Bu durumda Kilis sınır öncesi toplam arazisinin %65'ini kaybetmiştir.

Halep Vilayet Salnamesinden (1908) elde edilen 9 nahiye ve 469 köyün lokalizasyonu 1:200.000 ölçekli Kilis, Halep, Menbiç topografya haritaları ve Google Earth Pro yazılımı kullanılarak belirlenmiştir. Ancak özellikle Suriye'de kalan sahalarda köy adlarının değiştirilmesi, sınır bölgelerinde yer alan köylerin yok olması, kentsel alanların gelişerek bazı köyleri ortadan kaldırması, ulaşım ağı değişimine bağlı köylerin yok olması veya yerinin değişimi, Türkiye'de yerleşme adlarının değişimi sebeplerinden dolayı 84 köyün lokasyonu tespit edilememiştir. Yapılan lokalizasyon çalışması sonucunda Şukağı Nahiyesine bağlı tüm köyler tespit edilmiştir. Ancak Menbiç Nahiyesine bağlı 3 köy, Türkman Nahiyesine bağlı 4 köy, Amiki Nahiyesine bağlı 9 köy, Fellah Nahiyesine bağlı 9 köy, Okcu İzzettin Nahiyesine bağlı 10 köy, Musabegli Nahiyesine bağlı 13 köy, Şeyhler Nahiyesine bağlı 16 köy ve Com Nahiyesine bağlı 20 köyün lokasyonuna ulaşılamamıştır.

Sınırın meydana getirdiği diğer bir etki Kilis'in nüfusunda görülen değişimler olmuştur. Kilis'in kentsel bir yerleşmeye dönüşümü ve etrafındaki kırsal yapının gelişimi Osmanlı hâkimiyetiyle birlikte başlamıştır. 1536 yılında Kilis kasaba görünümünde olup 3845 kişilik nüfusa sahipti. Aynı tarihte köy nüfusun 14.206 ve konar-göçer nüfusun ise 15.696 kişi olduğu görülmektedir. Konar-göçer nüfusun yüksek olması Kilis ve çevresinin hayvancılık ekonomisine bağlı kışlak olarak kullanılmasından kaynaklanmaktadır. 1570 yılında 66.706, 1590'da 36.880 olan konar-göçerin varlığı Kilis çevresinde kırsal yapının ön planda olduğunun göstergesidir. Sınırın etkisini anlamak için dikkat edilmesi gereken dönem 1800'lü yılların sonu ile 1900'lü yılların başıdır. Halep Vilayet Salnamelerinden elde edilen nüfus verileri konunun değerlendirilmesi açısından önem arz etmektedir. 1871 yılında 54.501 kişi olan nüfus 1882'de 68.600, 1891'de 72.066, 1900'de 73.794 ve son salname olan 1908'de 72.803 kişi olmuştur (Tablo 1).

Tablo 1

Sınır Öncesinde Kilis Nüfusu

Yıllar	1536	1570	1590	1871	1882	1891	1900	1908
Nüfus	33832	88264	62632	54501	68600	72066	73794	72803

Kaynak: Akis, 2002: 87; Halep Vilayet Salnameleri

1908 yılı Halep Vilayet Salnamesinde Kilis Kazasının nüfusu 72.803 kişidir. 1927 yılı nüfus sayımında ise sayının 46.527 olduğu görülür. Sınırın çizilmesi ile birlikte alan kaybına bağlı olarak Kilis Kazasına bağlı yerleşmelerin Suriye toprakları içinde kalması sonucu nüfus kaybı da gerçekleşmiştir. 1908 ve 1927 nüfusu kıyaslandığında Kilis nüfusunun %36 oranında azaldığı görülmektedir. Sonraki sayım dönemlerinde Kilis nüfusunda küçük nüfus



**Sınırın Tarihi ve Coğrafi Yansımaları: Kilis Örneği**

artışları görülse de düşük seviyelerde kalmıştır. Kilis'in yıllık nüfus artış hızları ile Gaziantep ve Türkiye'nin yıllık nüfus artış hızları karşılaştırıldığında sınırın nüfus üzerindeki etkisi görülmüş olur (Tablo 2; Şekil 6). 1927-2020 dönemi boyunca Kilis nüfusu 3 kat, Türkiye nüfusu 6 kat, Gaziantep nüfusu ise 10 kat artış göstermiştir.

Tablo 2*Genel Nüfus Sayımı ve ADNKS Sonuçlarına Göre Kilis Nüfusu*

Yıllar	Nüfus	Dönem	Y.N.A.H %	Yıllar	Nüfus	Dönem	Y.N.A.H %
1927	46527	1927-		1975	92759	1970- 1975	2
1935	56054	1935- 1935	2,5	1980	95419	1975- 1980	0,56
1940	59775	1940- 1940	1,28	1985	101818	1980- 1985	1,29
1945	62419	1945- 1945	0,86	1990	121752	1985- 1990	3,57
1950	62329	1950- 1950	-0,02	2000	114724	1990- 2000	-0,59
1955	63948	1955- 1955	0,5	2007	118457	2000- 2007	0,45
1960	67382	1960- 1960	1,04	2010	123135	2007- 2010	1,29
1965	75092	1965- 1965	2,16	2015	130655	2010- 2015	1,18
1970	83913	1970- 1970	2,22	2020	142792	2015- 2020	1,77

Kaynak: 1927-2000 Genel Nüfus Sayımı Sonuçları; 2007-2020 ADNKS Sonuçları

Yıllık nüfus artış hızlarının gösterildiği grafikte bazı dönemlerde Kilis'in nüfus artış hızının yüksek olduğu; bazı dönemlerde ise negatif değerler gösterdiği görülmektedir. Sınırın çizilmesinden 1950 yılına kadar yıllık nüfus artış hızının hep düştüğü görülmektedir. Bu düşüş fonksiyon kaybı sebebiyle Kilis'ten diğer illere yönelen göçlerle açıklanabilir. 1932 yılında *Kaçakçılığı Men ve Takibine Dair Kanun* ve sıkı önlemler sınırda yürütülen illegal ticaretin (kaçakçılık) önüne geçmiş ve iktisadi anlamda özellikle sınır hatlarında geçim sıkıntısı yaşayan ailelerin başka yerlere göç etmesine sebep olmuştur.

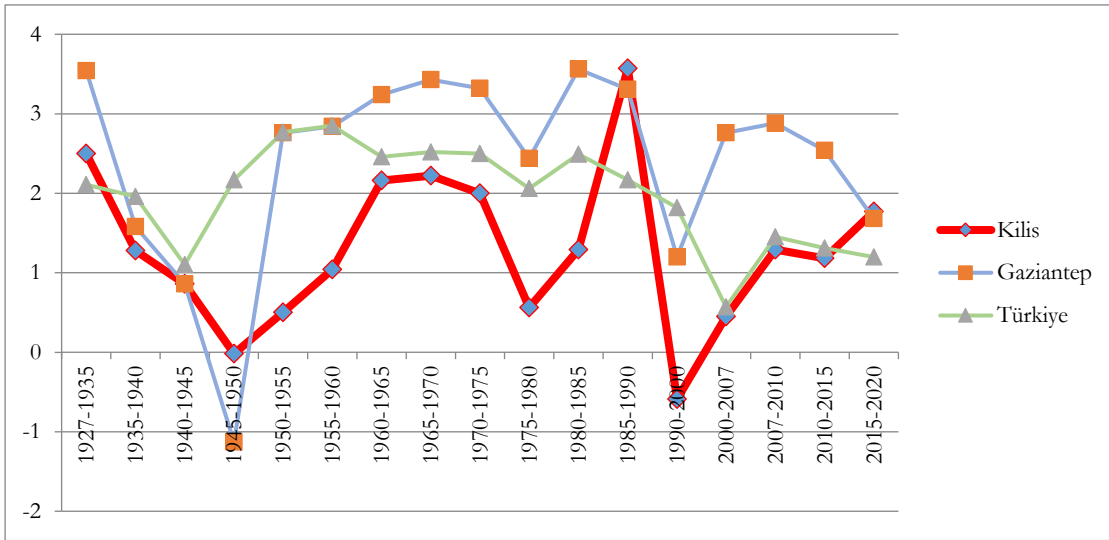
1956-1958 yılları arasında sınırın mayınlanmasıyla birlikte beklenenin aksi yönde kaçakçılık faaliyetlerinde artış görülmüştür. Sınırı acı tecrübelerle deneyimlemiş nüfus *sırtçılık/ayakçılık* (hamallık) adı verilen bir iş kolu meydana getirmiştir. Bu iktisadi yapı sınırdaki tel örgü ve mayınlı sahadan kaçak malların geçirilmesi sistemine dayanmaktadır (İncili 2021). Kilis'teki bu illegal ticari yapı kısmi sermaye girişini sağlamış ve tehlikeli olsa





Meral Kuzgun-Ömer Faruk İncili

da nüfus için bir geçim kaynağı haline gelmiştir. Sınırdan kaynaklanan bu canlılık 1978 yılına kadar sürmüştür. Nitekim yıllık nüfus artış hızlarının 1975 yılına kadar yüksek seyrettiği görülmektedir. 1978 yılında sıkıyönetim kararları sebebiyle sınırdaki ticari sistemdeki zayıflama yıllık nüfus artış hızında düşüşlerin yaşandığı bir dönemi getirmiştir. 1985-1990 dönemindeki abartılı artış il olma sürecinden önce nüfus sayımlarında yapılan spekülasyondan kaynaklanmıştır (İncili, 2020). 2007 sonrasındaki dönemde ise Kilis'te nüfus artış hızları düşük seyretmiştir. 2015 sonrasında görülen artışta yine sınır etkisinden kaynaklanmıştır. Kilis'in yoğun sığınmacı nüfus baskısı altında kalması ilde ihtiyaç duyulan personel sayısında artışları gerekli kılmıştır. Bu da il nüfusunda kısmi bir artış olarak istatistiklere yansımıştır (Tabo 2; Şekil 6).



Şekil 6. Kilis, Gaziantep ve Türkiye Yıllık Nüfus Artış Hızları (%)

2.2.3. Sınırın Fonksiyonel Etkisi

Baud ve Schendel (1997), sınır bölgelerini oluşumundan itibaren üç yaşam döngüsü ile açıklar. Bu görüşe göre ilk aşama sınır çizilmesinden hemen sonrasında ifade eden *bebek sınır bölgesidir*. Sınır çizilmiş olsa da önceden var olan sosyo-ekonomik, kültürel ağlar ve akrabalık bağları fark edilir ölçüde birbirlerine bağımlıdır. Kilis'te de bu sürecin sınırın ilk çizildiği tarih olan 1921 yılında başlayıp 1935 yılına kadar devam ettiği ifade edilebilir. Çizilen sınırın ikinci aşamasını *ergen sınır bölgesi* oluşturur. Artık bu dönemde sınır ayırıcı bir unsur olarak kendini belli etmiştir. Ekonomik, sosyal ve kültürel yapı yeni sınırın etkisiyle şekillenmektedir. 1935-1956 yılları arasında Kilis'te sınırın bu dönem fonksiyonları yansıttığı ifade edilebilir. Çizilen sınırın üçüncü aşaması ise *yetişkin sınır bölgesidir*. Bu süreçte sınır soğuk yüzünü tam olarak belli etmiştir. Sosyal ve kültürel ağlar artık sınırın ayırıcılığını açıkça kabul etmiştir. Kaçakçılık ağları, sınırlı akrabalık bağları ve kültürel bağlılıklar bu dönemde yaşanan temel özellikleri oluşturur (Baud ve Schendel 1997: 225). Kilis sınırında bu sürecin 1956 yılından beri yaşandığı ifade edilebilir.





Sınırın Tarihi ve Coğrafi Yansımaları: Kilis Örneği

Çizilen bir sınırın etkisini karşılıklı ülkelerde yaşayan toplumların kültürel benzerliği, dini yapı benzerliği ve akrabalık bağları belirler. Özellikle sınır bölgelerinin kültür benzerliği sınırın ayırıcı etkisini azaltırken, sınırda benzer kültürlerin olmaması sınır etkisini artırmaktadır (Brunet-Jailly ve Dupeyron 2007: 6). Diğer bir ifade ile sınırın karşı tarafında benzer dil, din, etnisite ve sosyo-ekonomik yapı varsa sınır etkisi zayıflamış olur. Kilis ve sınır karşısında bulunan toplumun benzer kültürel yapısı sınır etkisinin azalmasında etkili olmuştur. Bu yapı sonraki süreçte illegal sınır ticaretine doğru evrilmiştir. Sınırlar her zaman engelleyici bir bariyer olmayabilir. Bazen pozitif etkilerde bulunarak *fırsat koridorlarına* dönüşebilir (Tekin 2012; Flynn 1997: 313).

Sınırlar yaratmış olduğu özel fırsatlarla sınır toplulukları için önemli geçim sistemlerini meydana getirir. Oluşan ekonomik yapı sınırın fırsat koridoruna dönüşümünde etkilidir. Literatürde *düzenlenmemiş sınır ticareti* (Roitman 2006), *enformel ekonomi* (Galemba 2008), *gölge ekonomileri* (Nordstrom 2001), *gri ekonomi*, *illegal sınır ticareti*, *kaçakçılık* kavramları sınır bölgesindeki yasadışı ticareti tanımlamak için kullanılmaktadır. Devletler sınırları içinde belli bir istihdam yarattığı için kontrollü olarak illegal ekonomik sistemi görmezden gelmektedir. Dolayısıyla devletlerin sınırları ile ekonomik faaliyetin sınırları birbirleriyle örtüşmemektedir (Deniz 2020). Diğer bir bakış açısıyla sınır bölgeleri dezavantajlı mekânlardır. Devlet bu dezavantajlı mekâna pozitif ayrımcılık göstermektedir. Çünkü devletlerarası yaşanan askeri, ekonomik, ekolojik sorunlarda ilk etkilenen toplum kesimi sınır bölgelerinde yaşamlarını sürdüren marjinalerdir.

Kilis'te de sınırın problemleri yönlerini görmek mümkündür. Hava saldırılarında hedef olma, silahlı saldırı, sığınmacı akını gibi problemler Kilis'te sınıra bağlı yaşanmış problemlerdir. Dolayısıyla merkezi hükümetler zaman zaman sınır bölgelerinde yaşayanları ekonomik olarak desteklemek amacıyla bahsi geçen illegal sınır ticaretini görmezden gelebilmektedir. Sınır ile fonksiyon kaybına uğramış Kilis için yerli halkın kullandığı şekilde *burada geçim kaynağı kapıdır* söylemleri bu enformel ekonomik sistemin varlığını ortaya koyar. Gümrük kapısı ve mayınlı saha bir taraftan karanlığı, korkuyu, resmiyeti ifade ederken diğer taraftan Kilisliler için bir ekmek kapısı fonksiyonu üstlenmiştir (Şenoğuz 2014; Şenoğuz 2015). Ülkeler arasında fiyat farkı bulunan ürünler kaçak yollarla (sınırdaki tel örgülerden geçilip mayınlı arazide açılan yollarla) sınırı geçerek Kilis'e ve Türkiye'nin çeşitli yerlerine ulaştırılmıştır. Bu yapı *sırtçı* adı verilen mayınlı sahada tüm risklere karşın patikalar keşfetmiş, mayın sahasını canı pahasına geçen, kimi zamanda sakat kalan veya ölen nüfus kitlesini ortaya çıkarmıştır. Tüm tehlikesine rağmen sınırın ortaya çıkarmış olduğu bu yapı bugün farklı şekillere evrilerek devam eden bir uğraşı olmuştur (Şenoğuz 2014; Gülcü 2020).

Sonuç





Meral Kuzgun-Ömer Faruk İncili

Yerleşmelerin tarihi boyunca bazı kırılma noktaları vardır. Kilis'in kırılma noktası ise Türkiye-Suriye sınırının çizilmesi olmuştur. Türkiye-Suriye sınırının çizilmesi üzerinden 100 yılı aşkın bir süre geçmiş olsa da sınır etkisi Kilis'te hala görünür şekilde izlenmektedir. Çizilen sınırın Kilis üzerinde hem tarihi hem de coğrafi etkileri vardır. Çalışmanın araştırma sorularından birincisi sınırın nasıl bir tarihi süreç içerisinde çizilmiş olduğudur. Sakarya Meydan Muharebesi'nin zaferle sonuçlanmasının ardından Fransa, Ankara Hükümeti ile 20 Ekim 1921 tarihli Ankara Anlaşmasını imzalamıştır. Belgelerden anlaşıldığı kadarıyla Milli Mücadele'nin kilit noktası olan Batı Cephesinde kesin bir başarıya ulaşabilmek için Güney Cephesini dönemin şartlarına göre en uygun şekilde kapatılarak Fransızların bölgeden çekilmesini sağlamak ve buradaki kuvvetin Batı Cephesine sevki dönemin askeri politik bir önceliği olmuştur. Savaş koşulları göz önünde bulundurulduğunda Milli Mücadele'de kesin zafere imza atmak isteyen Ankara Hükümeti 20 Ekim 1921 tarihli Ankara Antlaşmasında fiziki ayırıcı unsurları dikkate almak yerine sınırın topografik ve kültürel yönünü göz ardı ederek biran önce Fransız Hükümetiyle anlaşma yoluna gitmiştir. İstiklal mücadelesi içinde olan Anadolu'nun bir ölüm kalım savaşı içinde olması Ankara Hükümetini böyle bir tercih yapmaya itmiştir.

Lozan Barış Antlaşmasında da Türkiye-Suriye sınırı olarak kabul edilen çizginin Ankara Antlaşmasında belirlenen rota olduğu tekrar teyit edilmiştir. Ancak çizilen sınırın birçok çıkmazı bulunmaktaydı. Bu sınır meselelerinin çözümü hususunda Fransa ile diplomatik temaslarda bulunulmuşsa da çoğu ya çözümsüz ya da yetersiz kalmıştır. Özellikle toprakları Suriye'de kalan vatandaşların sorunları uzun yıllar boyunca çözülememiştir.

Sınır çizildikten sonra gazetelere ve çeşitli raporlara konu olan sorunlar uzun yıllar boyunca sınırda yaşamını sürdüren toplumları etkilemiştir. Türkiye-Suriye sınırı 1921 yılında çizilmiş olsa da sonrasında yaşanan muğlaklık sınır revizyonunu zorunlu kılmıştır. Dolayısıyla bu durum sınır bölgelerinde yaşamalarını sürdüren nüfusun tedirginliğine sebep olmuştur. Sınır revizyonu 1926 yılında Fransa Hükümeti ile "Dostluk ve İyi Komşuluk Antlaşması" gereğince yapılarak 12 Türk köyü Türkiye'ye bırakılmıştır. Ancak sınırdaki problemleri bu anlaşma da bitirmemiştir. Suriye sınırına ve iki taraftaki emlak meselelerini içeren revizyonlar 1929 ve 1932 yılında da devam etmiştir.

Çalışmanın ikinci araştırma sorusu çizilen sınırın fiziki bir sınır mı yoksa yapay bir sınır mı olduğu üzerinedir. Türkiye-Suriye sınırının Kilis kesimi doğal bir sınır olmayıp çeşitli anlaşmalarla çizilmiş yapay bir sınırdır. Siyasi çıkarlara dayalı anlaşmalar sonucunda çizilmiş bu sınırda insanlar birçok sıkıntı yaşamışlardır. Topografik engelleri izlemeyen sınır benzer kültür ve etnik yapıya sahip olan nüfusu iki farklı ülkede bırakmıştır. Sınır fiziki ayırıcı unsurlar (akarsu, dağ, sırt vb.) üzerinden geçirilseydi arazi problemleri, sınır güvenliği ve kültürel bölünme problemleri daha az yaşanmış olacaktı. Kaldı ki Fransız





Sınırın Tarihi ve Coğrafi Yansımaları: Kilis Örneği

mandası altındaki dönemin Suriye hükümeti 20 Ekim 1921 tarihli Ankara Antlaşmasıyla Kilis'e ait birçok köyün sınırları kapsamında kalmasını avantaja çevirmek için sınır boyundaki Türk köylerinde baskıcı bir siyasi politika izlemiş ve sınır köylerinde demografik bir değişim sürecini başlatmıştır. Bu süreç Kilis'te yerleşmiş ama arazisi Suriye'de kalmış Kilisliilerin topraklarından zamanla vaz geçmesine yol açtığı gibi dönemin Suriye hükümeti tarafından da cebren el konulmuştur.

Araştırma sorularından diğeri Kilis'te sınır çizildikten sonra meydana gelen alansal kayıp ve nüfus kaybının derecesi olmuştur. Sınır öncesi mevcut alanının %65'ini kaybeden Kilis'te alansal kaybın derecesi çok yüksektir. 1908 yılında 9 nahiye ve 469 köye sahip olan Kilis Kazası merkezi yer olma özelliği taşıyan hinterlandı geniş bir yerleşmeydi. Ancak sınırın oluşturulmasından sonra Kilis kazasına bağlı sadece 135 köy Türkiye sınırları içinde bırakılmıştır. Türkiye'de kalan kırsal bölgeler Musabegli, Okçu İzzeddin ve Menbic nahiyelerine bağlı köyler olup bu sahaların eğim değerlerinin yüksek olduğu görülmektedir. Tamamen Suriye sınırları içinde kalan Com, Amiki, Şukağı ve Fellah nahiyelerine bağlı köylerin düzlük sahalarda kurulduğu görülmektedir. Engebeli bir saha olan Şeyhler nahiyesine bağlı köylerin tamamı ise yine Suriye sınırları içinde bırakılmıştır. 1956 yılında sınır kaynaklı diğeri bir alansal kayıpta meydana gelmiştir. 27,5 km uzunlukta bir hat boyunca sınırın mayınlanması sınır köylerindeki tarım arazilerinde bir kayba sebep olmuştur. Bu süreç sonrasında sınır köylerinden ikinci bir göç dalgası başlamıştır.

Alansal kaybın etkilerinin izlendiği diğeri bir yapı nüfus hareketleridir. Alansal kayıp %65 oranında olsa da 1908 ve 1927 nüfus sayılarına bakıldığında Kilis'te nüfus kaybının %36 olduğu görülmektedir. Oransal farklılık üzerinde Suriye'de kalan yerleşmelerin küçük nüfuslu kırsal yerleşmeler olması etkili olmuştur. Ayrıca Suriye tarafında bırakılan sınır boylarındaki Türk köylerinde yaşayan nüfus Kilis'e göçü tercih ederek bir nüfus hareketliliği başlatmıştır (İncili 2021).⁵ Sınır bölgelerinden kente bu hareketlilik *bebek sınır* döneminde Kilis kent nüfusunun artışına sebep olmuştur. Bu artış kent işsizliğine sebep olarak kent nüfusunun diğeri illere kademeli göçünü başlatmıştır. Diğeri taraftan artan nüfus ve işsizlik sınıra bağlı illegal iktisadi yapının oluşumunu hızlandırmıştır. Kilis'te sınırın nüfus üzerine olan etkisi bu problemler sebebiyle negatif olarak değerlendirilmiştir. Bu olumsuz yapıyı Kilis'in nüfus seyrinden takip etmek mümkündür. 1927 nüfus sayımı sonuçlarına göre Türkiye'nin 22. büyük kenti olan Kilis, 1950 yılı nüfus sayımında 42. sıraya gerilemiştir. Dolayısıyla sınır, Kilis'in kaderi olmuştur. Yapılan nüfus projeksiyonlarında Kilis'in durağan bir gelişim izleyeceği öngörülmektedir.⁶

⁵ Kilis kentine yakın olan Şimerin, Şemriş, İgde, Tirşem, Sucu bu köylerdendir.

⁶ Sıfırıncı derece (aritmetik) artış modeline göre Kilis kenti 2050 nüfusu 178.872 kişi; İller Bankası modeline göre 141.419 kişi ve Birinci derece (geometrik) artış modeline göre 233.506 kişi olması beklenmektedir (İncili 2020).





Meral Kuzgun-Ömer Faruk İncili

Çalışmanın diğer araştırma sorusu sınırın Kilis'te fonksiyonel yapıyı dönüştürücü etkisinin nasıl olduğuna yöneliktir. Halep'e ulaşımın sağlandığı bir rota olarak gelişim gösteren Kilis'te sınır ile birlikte ulaşılabilirlik ve iktisadi fonksiyonlar değişim ve dönüşüm göstermiştir. Sınırın Halep ile Kilis'i ayırıcı etkisi ticari hareketliliğin zayıflamasına sebep olmuştur. Çizilen sınırın düzlük sahalardan geçmesi, sınırın karşısında kalan araziler, akrabalık bağları ve benzer kültürel yapı sınıra bağlı illegal bir ticari aktivitenin başlangıcı için uygun ortamı oluşturmuştur. Oluşan bu yeni illegal iktisadi yapı Kilis'te nüfus taşıma kapasitesini belirleyen en önemli unsur olmuştur. Örneğin, sıkıyönetim kararlarının uygulandığı dönemlerde sınıra yakın köylerin nüfusunda hızlı düşüş görülmektedir. Ancak illegal ticaretin yapılabildiği dönemlerde sınır köylerindeki nüfusun hızlı yükselişi oluşan bu ticari yapının Kilis üzerindeki etkisini ortaya koyar.⁷

KAYNAKÇA

Arşiv Belgeleri (Başkanlık Cumhuriyet Arşivi-BCA)

BCA, 030. 10. 265.786.19

BCA, 030. 10. 262.764.10

BCA, 030. 18. 04. 52. 6

Salname-i Vilayet-i Haleb, Kilis Kazası, Def'a 35, Hicri 1326 (1908)

1. Resmi Yayınlar

A- Düstur, 3. Tertip, Cilt: 2, Milliyet Matbaası, İstanbul, 1929

B- I. TBMM Gizli Celse Zabıtları

TBMMGCZ, C: 2, Devre: 1, İçtima: 2, 12 Mayıs 1337

TBMMGCZ, C: 2, Devre: 1, İçtima: 2, 13 Ekim 1337

II. TBMM Zabıt Ceridesi

TBMM Zabıt Ceridesi, Devre II, Cilt: 26, 7 Haziran 1926

Gazeteler

A-Resmi Gazete

Resmi Gazete, 12 Kânunusani 1932

B-Günlük Gazeteler

Kilis Yevmi Halk Gazetesi, 4 Kânunusani 1925, S: 253,

⁷ Kilis'in sınır köyleri olan Aşağıbeylerbeyi, Çıldıroba, Beşiriye, Akıncı, Arpakesmez, İnanlı, Öncüpınar, Demirişik, Doğançay, Süngütepe, Saatli, Çalkaya, Çerçili, Deliosman'da 1932 Kaçakçılığın Men ve Takibine Dair Kanun, 1956-1958 sınırın mayınlanması, 1978 sıkıyönetim kararları etkisiyle genel nüfus sayımı sonuçlarına göre nüfus sayılarında düşüş gözlenmiştir. 2011 sonrasında ise Suriye iç savaşının etkisiyle yine sınır köylerinde nüfusun azaldığı görülmüştür.





Sınırın Tarihi ve Coğrafi Yansımaları: Kilis Örneği

Kilis Yevmi Halk Gazetesi, 5 Kânunusani 1925, S: 254

Kilis Yevmi Halk Gazetesi, 1 Şubat 1925, S: 271

Kilis Yevmi Halk Gazetesi, 9 Mart 1925, S: 295

Kilis Yevmi Halk Gazetesi, 9 Nisan 1925, S: 317

Kilis Yevmi Halk Gazetesi, 26 Mayıs 1925, S: 351

Kilis Yevmi Halk Gazetesi, 5 Ağustos 1925, S: 377

Kilis Yevmi Halk Gazetesi, 27 Şubat 1926, S: 426

Kilis Yevmi Halk Gazetesi, 13 Mart 1926, S: 430

Kilis Yevmi Halk Gazetesi, 20 Mart 1926, S: 431

Kilis Yevmi Halk Gazetesi, 6 Mart 1926, S: 428

Kilis Günlük Halk Gazetesi, 10 Haziran 1937

Telif Eserler

Akengin, Hamza. 2010. *Siyasi Coğrafya: İnsan ve Mekân Yönetimi*. Ankara: Pegem A Yayıncılık.

Akis, Metin. 2002. "XVI. Yüzyılda Kilis ve Azez Sancağında Sosyal ve İktisadi Hayat".
Doktora Tezi, Ankara Üniversitesi Sosyal Bilimler Enstitüsü, Ankara.

Akyüz, Latife. 2014. "Liminal Alanlar Olarak Sınırlar: Türkiye-Gürcistan Sınırında Ekonomik Yaşam ve Etnik Kimliklerin Sınır Deneyimleri". *Toplum ve bilim*, (131): 84-103.

Armaoğlu, Fahir. 2007. *20. Yüzyıl Siyasi Tarihi*. (16. Baskı), İstanbul: Alkım Yayınevi.

Atasoy, Ahmet, Reşat Geçen ve Hüseyin Korkmaz. 2012. "Siyasi Coğrafya Açısından Türkiye (Hatay)-Suriye Sınırı". *Ankara Üniversitesi Türkiye Coğrafyası Araştırma ve Uygulama Merkezi (TÜCAUM) VII. Coğrafya Sempozyumu*, 18-19 Ekim 2012.

Ayışığı, Metin. 2012. *Belgelerin Işığında Milli Mücadele Tarihimiz*. Bursa: Sentez Yayıncılık.

Avcıoğlu, Doğan. 2006. *Milli Kurtuluş Tarihi 1838'den 1995'e*. İstanbul: Tekin Yayınevi.

Baud, Michiel and Van Schendel Willem. 1997. "Toward a Comparative History of Borderland". *Journal of World History*, 8(2): 211-242.

Benek, Sedat. 2016. "Türkiye-Suriye İlişkilerinin Sosyal Coğrafi Açından Tarihsel Arka Planı". *Gaziantep University Journal Of Social Sciences*, 15(1): 171-192.





- Blij, Harm J de, and Martin Ira Glassner. (1989). *Systematic Political Geography*. New York: John Wiley & Sons.
- Brunet-Jamilly, Emmanuel and Bruno Dupeyron. 2007. Introduction: Borders, Borderlands, and Porosity. In E. Brunet-Jailly (Ed), *Comparing Border Security in North America and Europe*, (pp. 1-17). Ottawa: University of Ottawa Press.
- Budak, Mustafa. 1997. "Ankara İtilafnâmesi Sürecinde Suriye Sınırı Üzerindeki Tartışmalar". *Atatürk Araştırma Merkezi Dergisi*, 8(38): 397-424.
- Büyükoğlu, Yaşar. 2012. *Milli Mücadele'de Güneydoğu Anadolu*. İstanbul: Ekin Yayınları.
- Çolakoğlu, Şinasi. 1991. *Kilis Direniş-Kurtuluş ve Sonrası (1918-1921-1930)*. Ankara: Feryal Mabacılık.
- Çolakoğlu, Şinasi. 2003. *Daha Sonrası 1949-2003*. Ankara: Kilis Kültür Derneği Yayını.
- Fırat, Melek, Ömer Kürkçüoğlu. 2009. Sancak (Hatay) Sorunu. İçinde B. Oran (Ed), *Türk Dış Politikası Kurtuluş Savaşından Bugüne Olgular, Belgeler, Yorumlar*, (ss. 279-292). Cilt: I. (15.baskı)Ankara: İletişim Yayınları.
- Flynn, Donna K. 1997. "We are the Border: Identity, Exchange, and the State Along the Benin-Nigeria Border". *American Ethnologist* 24(2): 311-330.
- Deniz, Taşkın. 2020. "Sınırsız Dünya Söylemleri Altında Sınırlar, Sınır Güvenliği ve Sınır İnsanları". *Doğu Coğrafya Dergisi*, 25(44): 235-252.
- Galemba, Rebecca. 2008. "Informal and Illicit Entrepreneurs: Fighting for a Place in the Neoliberal Economic Order". *Anthropology of Work Review*, 29(2): 19-25.
- Göney, Süha. 1993. *Siyasi Coğrafya*. İstanbul: İstanbul Üniversitesi Yayın No: 3820.
- Gülcü, Erdinç. 2012. "Milli Mücadele döneminde Kilis". *Kilis 7 Aralık Sosyal Bilimler Enstitüsü Dergisi*, 2(3): 1-37.
- Gülcü, Nevra İrem. 2020. "İskân ve kentleşme: Kilis Tibil Evleri". Yüksek Lisans Tezi, Gaziantep Üniversitesi Göç Enstitüsü Kent Çalışmaları Ana Bilim Dalı, Gaziantep
- Gümüşçü, Osman. 2010. "Siyasi Coğrafya Açısından Sınırlar ve Tarihi Süreç İçinde Türkiye'de Sınır Kavramı". *Bilig*, 52: 79-104.
- Hodder, Ian. 2000. The interpretation of documents and material culture. In N. K. Denzin & Y. S. Lincoln (Edts.) *Handbook of qualitative research*. Thousand Oaks: Sage.
- İnce, Halil İbrahim. 2015. *Milli Mücadele'de Kilis*. Ankara: Atatürk Araştırma Merkezi Yayınları.





Sınırın Tarihi ve Coğrafi Yansımaları: Kilis Örneği

- İncili, Ömer Faruk. 2013. "XIX. Yüzyılda Kilis Şehrinin Coğrafi Özellikleri". Yüksek Lisans Tezi, Fırat Üniversitesi Sosyal Bilimler Enstitüsü, Elazığ.
- İncili, Ömer Faruk. 2020. "Kilis kent nüfusunun coğrafi analizi". *Turkish Studies - Social*, 15(4): 1957-1983.
- İncili, Ömer Faruk. 2021. Cumhuriyetten Günümüze Kilis'te Göç ve Dinamikleri. İçinde İ. Kalaycı & G. Kalmış (Edl.), *Çağlar Boyu Göç (Tarih-Kültür-Medeniyet)* (ss. 471-506). Ankara: Gazi Kitabevi.
- İlter, Erdal. 1989. "Milli Mücadele'de Doğu Lejyonu (Legion D'Orient)'nun Fransız İşgal Bölgesindeki Fonksiyonu". *Atatürk Üniversitesi Türk İnkılap Tarihi Enstitüsü Atatürk Yolu Dergisi*, 1(3): 419-436. https://doi.org/10.1501/Tite_0000000195
- İlter, Erdal. 1996. "Fransa'nın Suriye'yi işgaline dair yayınlanmış bir risale". *Atatürk Yolu Dergisi*, 5(17): 61-81. https://doi.org/10.1501/Tite_0000000084
- İpekcioglu, Sacit. 1986. *Kilis'te Milli Mücadele ve Gerilla*. Ankara: Kilis Kültür Derneği Yayını.
- Kapan, Kaan, Gökçe Coşanar. 2020. "Sınır Yerleşmelerine Jeopolitik Açından Bakmak: Iğdır Örneği". *Ulusa: Uluslararası Çalışmalar Dergisi*, 4(2): 175-197.
- Karabağ, Servet. 2014. *Jeopolitik açıdan sınırlar*. Ankara: Pegem Akademi Yayıncılık.
- Kaya, İlhan. 2014. Nitel araştırma yöntemleri. *Coğrafyada Araştırma Yöntemleri içinde* (219-266), Balıkesir: Coğrafyacılar Derneği.
- Kıral, Bilgen. 2020. "Nitel bir veri analizi yöntemi olarak doküman analizi". *Süirt Üniversitesi Sosyal Bilimler Enstitüsü Dergisi*, 8(15): 170-189.
- Kırkpınar, Kenan. 2004. *Ulusal Kurtuluş Savaşı Dönemi İngiltere ve Türkiye (1919-1922)*. Ankara: Phoenix Yayınları.
- Nordstrom, Carolyn. 2001. Out of Shadows. In Michael Barnett and et all. (der.) *Intervention and Transnationalism in Africa: Global-Local Networks of Power* (pp.216-239). Cambridge University Press.
- Ortaylı, İlber. 2018. *Gazi Mustafa Kemal Atatürk*. İstanbul: Kronik Yayınları.
- Özçelik, İsmail. 2003. *Milli Mücadele'de Güney cephesi Urfa (30 Ekim 1918-11 Temmuz 1920)*. Ankara: Atatürk Araştırma Merkezi Yayınları, 18-23.
- Özkaya, Yücel. 2007. *Milli Mücadele'de Atatürk ve Basın (1919-1921)*. Ankara: Atatürk Araştırma Merkezi.





Meral Kuzgun-Ömer Faruk İncili

- Plonski, Sharri, Oliver Walton. (2018). *Conflict and Peace in Borderlands, Borderlands and Peacebuilding: A View from the Margins*. Conciliation Resources' Accord publication series.
- Roitman, Janet. 2006. The Ethics of Illegality in the Chad Basin. In Comaroff J. & Comaroff J. (der.) *Law and Disorder in the Postcolony* (s. 247-272). University of Chicago Press.
- Rumford, Chris. 2006. Theorizing Borders. *European Journal of Social Theory*, 9(2): 155-169.
- Selek, Sabahattin. 2004. *Anadolu İhtilali*. (Cilt: 2). İstanbul: Kastaş Yayınları.
- Soysal, İsmail. 2000. *Tarihçeleri ve Açıklamaları ile Birlikte Türkiye'nin Siyasal Antlaşmaları (1920-1945)*. (Cilt: 1). (3. baskı). Ankara: Türk Tarih Kurumu.
- Şenoğuz, Hatice Pınar. 2014. "Demarcating Kilis as a border town: Community, belonging and social mobility among socio-economic strata on the Syrian border of Turkey". Doktora Tezi, Orta Doğu Teknik Üniversitesi Sosyal Bilimler Enstitüsü, Ankara.
- Şenoğuz, Hatice Pınar. 2015. "Sahanın gölgeleriyle baş etmek: Türkiye-Suriye sınırındaki Kilis'te kaçakçılık anlatıları". *Gaziantep University Journal of Social Sciences*, 14(1): 1-17
- Tekin, Ferhat. 2012. "Sosyolojik Açıdan Sınır: Derecik Örneği". *Selçuk Üniversitesi Edebiyat Fakültesi Dergisi*, (28): 27-48.
- Tolon, Ahmet Hurşit. 2006. *Birinci Dünya Savaşı Sırasında Taksim Anlaşmaları ve Sevr'e Giden Yol*. Ankara: Atatürk Araştırma Merkezi Yayınları.
- Türk İstiklal Harbi. 2009. *Güney Cephesi*. (C:4). Ankara: Genel Kurmay Askeri Tarih ve Stratejik Etüt Başkanlığı Yayınları.
- Türkiye Dış Politikasında 50 Yıl Serisi. 1974. *Cumhuriyetin İlk On Yılı ve Balkan Paktı (1923-1934)*. Ankara: T.C Dışişleri Bakanlığı Yayınları.
- Yamaç, Müzehher. 2018. "Fransız Diplomatik Belgelerinde Türkiye Suriye Sınır Sorunu (1918-1940)". *Bellekten*, 82(295): 1153-1174.
- Yavan, Nuri. 2014. Nicel araştırmalarda veri ve veri toplama teknikleri. *Coğrafyada Araştırma Yöntemleri içinde* (219-266), Balıkesir: Coğrafyacılar Derneği.

İnternet Adresi

<https://kriterdergi.com/siyaset/lozanda-unutulan-topraklar-turkiye-suriye-iliskilerinde-eylak-meselesi>, Erişim Tarihi: 25.09.2022.

