

Balıkesir’de Şehirselle Yaşanabilirlik Nitel Bir Değerlendirme

Sema ÇETİNKAYA¹

Alpaslan ALİAĞAOĞLU²

Öz

Şehirselle/kentselle yaşanabilirlik, şehir ortamlarında insanların yaşam kalitesini etkileyen somut ve soyut bütün sorunları içeren şehir mekânlarıyla ilişkili bir kavramdır. Balıkesir şehirde ulaşım sorunları, madde ve alkol bağımlılığından kaynaklanan güvenlik sorunları gibi problemler vardır. Bu tür problemlerin kentselle mekân üzerinde yoğunluk kazandığı alanları tespit etmek ve bu sorunlara dair çözüm önerileri geliştirmektir. Davranışsal coğrafya bakış açısıyla değerlendirilen bu araştırmanın literatüre önemli bir katkı yapacağı düşünülmektedir. Araştırma sorularından bir tanesi; “Şehir sakinleri şehirde yapılan etkinlikleri yeterli ve erişilebilir bulmakta mıdır?”. Araştırmada nitel araştırma yöntemi, görüşme tekniği kullanılmış olup gözlem ve fotoğraflama yoluyla desteklenmiştir. Araştırmanın evreni Balıkesir şehir merkezinde yaşayan nüfus olup örnekleme 40 kentselle mahalle muhtarlarıdır. Görüşmeler MAXQDA 2020 programıyla analiz edilmiştir. Analize göre; erişilebilirlik bakımından çevre mahallelerde toplu taşımayla herhangi bir yere ulaşmak zordur, pahalıdır ve zaman almaktadır. Bu bulguya göre; Merkezi İş Alanı’nda (MİA) yakın mahallelerde sadece kolay ulaşım vardır. Aktarmalı ulaşım sistemi bırakılmalıdır.

Anahtar Kelimeler: Balıkesir, Şehir coğrafyası, Şehirselle yaşanabilirlik, Yaşam kalitesi, Yaşanabilirlik

Araştırma Makalesi | Geliş Tarihi: 10.11.2022- Kabul Tarihi: 10.03.2023

Çetinkaya, S. & Aliağaoğlu, A. (2023), “Balıkesir’de Şehirselle Yaşanabilirlik Nitel Bir Değerlendirme”, Akdeniz Üniversitesi Sosyal Bilimler Enstitüsü Dergisi (AKSOS), sayı 13, s. 74-106.

1 Araştırma Görevlisi Dr., Süleyman Demirel Üniversitesi, Fen Edebiyat Fakültesi, Coğrafya Bölümü, Beşeri ve İktisadi Coğrafya Anabilim Dalı, E-posta: semacetinkaya57@gmail.com, Orcid: 0000-0001-8914-4403

2 Profesör Dr., Balıkesir Üniversitesi/Fen-Edebiyat Fakültesi/Coğrafya Bölümü/Beşeri ve İktisadi Coğrafya Anabilim Dalı, E-posta: alpaslan38ster@gmail.com, Orcid:0000-0002-6198-3878

A Qualitative Evaluation of Urban Livability in Balıkesir

Abstract

Urban/urban livability is a concept related to urban spaces that include all concrete and abstract problems that affect people's quality of life in urban environments. There are problems in Balıkesir, such as transportation and security problems caused by substance and alcohol addiction. It is to identify the areas where such issues are concentrated in the urban space and develop solutions. This research, evaluated from a behavioral geography perspective, is thought to make an essential contribution to the literature. One of the research questions is, "Do the city's residents find the activities in the city adequate and accessible?". Qualitative research methods and interview techniques were used, supported by observation and photography. The research population is living in the city center of Balıkesir, and the sample is 40 urban neighborhood headmen. The interviews were analyzed with the MAXQDA 2020 program. According to the analysis, In terms of accessibility, it is difficult, expensive, and time-consuming to reach anywhere by public transport in the surrounding neighborhoods. According to this finding, In the Central Business District (CBD), there is only easy access to nearby areas. The transit system should be abandoned.

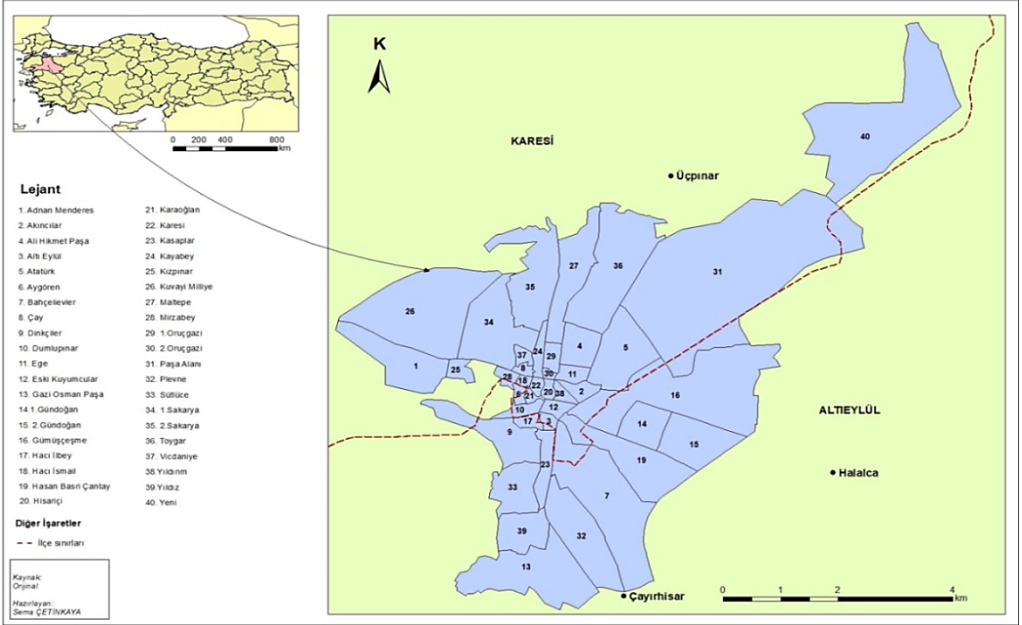
Keywords: Balıkesir, Urban Geography, Urban livability, Quality of life, Livability

GİRİŞ

İnsanoğlunun yerleşik hayata geçmesinin ardından gerçekleşen ekonomik faaliyetlerdeki çeşitlilik, yerleşim yerlerinin fiziki özelliklerini zaman zaman etkilemiştir (Gölbaş, 2016). Bu fiziki özellikler yerleşmelerin kırsal ve şehir yerleşmeleri olarak ayrılmasına neden olmuştur (Tanoğlu, 1954). Araştırmanın dayandığı çalışma konusu şehir yerleşmesidir.

Şehirlerin ilk ortaya çıkışından günümüze kadar tarım ve hayvancılık gibi ekonomik uğraşların yanına sanayi, hizmet sektörü gibi faaliyetlerin eklenmesi sonucu, şehirlerde nüfus artışı meydana gelmiştir (Açıkgöz, 2007). Şehirlerde gerçekleşen hızlı nüfus artışı sonucu olarak günümüzde de devam eden yeşil alan ve rekreasyonel alanların azlığı, kamu alanlarına ve binalarına erişim güçlüğü, trafikte veya ulaşımda yaşanan aksaklıklar, çevre kirliliği ve güvenlik sorunları gibi birtakım problemler bulunmaktadır. Araştırmada somut ve soyut bu problemlerin hepsinin birlikte ele alınmasını sağlayan bir kavram olan "şehirsel yaşanabilirlik" ile Balıkesir şehrinde yer alan kentsel mahalleler

örneği üzerinde çalışılmıştır (Şekil 1).



Şekil 1: Balıkesir'de Karesi ve Altıeylül Belediyelerine Bağlı Kentsel Mahalleler

Araştırmadaki amaçlardan birincisi; bahsi geçen sorunların araştırma sahası üzerinde yoğunluk kazandığı alanları, mahalle muhtarlarının görüşlerinden yararlanarak tespit etmektir. İkincisi; şehirsel yaşanabilirliğe engel teşkil eden böyle sorunlara çözüm önerileri geliştirmektir. Bu araştırmanın sonuçlarıyla ilgili bazı varsayımlar şöyledir:

V.1: Şehirde ulaşım imkânlarının çeşitlenmesi ve rekreasyonel alanların yayılışı arttıkça, şehir halkının memnuniyeti artmakta ve halk şehir yaşamını daha yaşanabilir bulmaktadır.

V.2: Şehirdeki ulaşımında kullanılan toplu taşıma araçlarının sık seferler düzenlemesi, şehir halkını özel araç kullanma eğiliminden kurtaracağı için halk arasında memnuniyet oluşturur.

V.3: Şehir sakinleri, şehrin havasında, caddelerinde, sokaklarında ve parklarında var olan olumsuz koşulların iyileştirilmesini, şehirsel yaşanabilirlik açısından olumlu bir eylem olarak değerlendirmektedirler.

Yukarıda belirtilen varsayımlar ışığında üretilen bazı sorular şöyledir:

- 1.Şehir halkı, ulaşımı erişebilirlik açısından kolay mı, zor mu, ucuz mu yoksa pahalı mı bulmaktadırlar?
- 2.Şehir sakinleri kentte yapılan etkinlikleri yeterli ve erişilebilir bulmakta mıdır?
- 3.Hava, su gürültü, görüntü kirliliğini önleme çalışmaları, çevre düzenlemesi ve temizliği konusunda yapılanlar kent sakinleri tarafından nasıl değerlendirilmektedir? Bu faaliyetler şehir halkını nasıl etkilemektedir?
- 4.Şehirde tespit edilen otopark sorunu, trafik yoğunluğu ve yeşil alan eksikliği gibi sorunlara getirilen çözümler, kent sakinlerinin beklentilerini karşılamakta mıdır?

Coğrafya alanında Keçeli (2013)'nin makalesinin dışında Yanık'ın (2029) yapmış olduğu coğrafi bilgi sistemlerinden faydalanılarak yaşanabilir şehir araştırması konulu lisansüstü tez araştırması vardır. Buna rağmen sözü geçen konunun ulusal coğrafya literatüründe son zamanlarda ortaya çıkan ve az çalışılmış bir kavram olduğunu göstermektedir. Bununla birlikte şehir ve bölge planlama alanında konuya yönelik olarak birden fazla lisansüstü çalışma (Konca, 2004; Melikoğlu Eke, 2014) yapıldığı tespit edilmiştir. Bu araştırma sayesinde davranışsal coğrafya bakış açısıyla konunun ele alınmasının, literatüre önemli bir katkı yapacağı düşünülmektedir. Çalışmaların çoğunda, şehir planlamalarının, şehri ortamlarındaki yaşanabilirlik durumu üzerinde olumsuz etkilediği belirtilmektedir. Balıkesir'de yapılan bu araştırmanın, "şehirselleştirilebilirlik" kavramının hayata geçmesine engel olan sosyal ve çevresel problemlerin çözümünde, şehirdeki yerel yönetime farklı bir perspektif kazandırabileceği düşünülmektedir.

İLGİLİ ALAN YAZIN

Şehirselleştirilebilirliğin, şehir sakinlerini ilgilendiren boyutları vardır. Şehir sakinlerinin sosyoekonomik koşullarına göre şehir içinde sunulan imkânları değerlendirmektedir. Karşılaşılan problemlerin kendi yaşam standartları üzerindeki etkilerinin farkında olmaları beklenmektedir. Tüm bu koşullar altında şekillenen algılarını anlamak o şehirde şehirselleştirilebilirliğin olup olmadığının anlaşılmasını sağlayacaktır. Bahsi geçen koşullarla ilgili bir araştırmada; refah seviyesinde görülen artışa rağmen refahın halk arasında dengeli dağılmamasından dolayı insanların şehir imkânlarından aynı derecede yararlanamadığı tespit edilmiştir (Hashimoto ve Kodama, 1997).

Şehirsel yaşanabilirlik konusu şehir bölge ve planlama, sosyoloji, mimarlık gibi birçok disiplinle ilişkilidir (Beyhan, Peker, Polat ve Şenol, 2013). Bu ilişkilerin çokluğu, yapılan araştırmaların belirlenen süreler içinde bitirilmesini zorlaştırması nedeniyle şehirsel yaşanabilirliğin birkaç kriteriyle çalışılmıştır. Ayrıca şehirsel yaşanabilirlik kriterlerinden bir ya da birkaçıyla bağlantılı araştırmalar da bulunmaktadır (Ayres, 1975; Cervero, 2009). Beyazıt'ın (2007) çalışmasında Lennard ve arkadaşları tarafından oluşturulan kriterlere yer verdiği tespit edilmiştir. Buna göre; bir şehrin yaşanabilir olması için taşıması gereken özellikleri, birçok kentte yaptıkları gözlemler sonucu 9 madde olarak belirlenmiştir . Bu araştırmaya göre bir şehrin yaşanabilir olması için

1. “Kamusal yaşamı oluşturan toplumsal birlikteliği ve iletişimi, destekleyen mekânlara sahip olan,
2. Kentin ve bölgenin tarihi dokusuna uygun mimarisi olan,
3. Günlük yaşama renk katan gelenekleri, pazarları ve festivalleri sürdüren,
4. Kentsel planlamada ve toplumsal etkinliklerde, çocukları dâhil eden, gelenekleri olan,
5. Konutları, dükkânları ve servisleri birbirine bağlayan ve gelir düzeyi kriterine göre ayırım yapılmayan konut politikalarını benimseyen,
6. Erişim ve arazi kullanım politikalarını yürüyüş yollarını ön planda tutmaya dayalı olarak hazırlayan,
7. Bireyselden ziyade toplu taşımanın yaygın kullanımını destekleyici ulaşım politikalarına sahip olan,
8. Ekolojik temelli mimariye ve kentsel tasarıma sahip olan,
9. Tarihi önemli olayların ulusça hatırlanmasını sağlamak için dikilen anıt yapılar, küçük ölçekli, etkileşimli ve nitelikli halk sanatına ve zanaatine yatırım yapılırken, kentliler için mekânın anlamlı olmasının dikkat edildiği” yerleşimler olması gerekir. Bu kriterlere, 1997'de birkaç maddenin daha eklenmesiyle, şehrin yaşlılar ve yardıma muhtaçlar için; güvenli, kolay hareket edilebilen ve sağlıklı yaşam imkânlarına sahip bir yer olması gerektiği ifade edilmiştir (aktaran Beyazıt, 2007, s. 7-10).

Ülkemizde yakın zamanda çalışılmaya başlanan şehirsel yaşanabilirlik kavramı dünya literatüründe daha önce ele alınan bir araştırma konusudur (Omuta, 1988). Özellikle sürdürülebilir kent ve yaşanabilir kent kavramları

üzerine yazılmış araştırmalar, kentlerde hangi uygulamalar yapıldığında daha iyi sonuç alınabileceği üzerine tartışmalar içermektedir (Gough, 2015; Kashef, 2016). Kavramın daha çok yaşanabilirlik, yaşam kalitesi ve sürdürülebilirlik kavramlarıyla ilişkilendirildiği belirtilmiştir (Konca, 2004; İncedayı, 2004; Melikoğlu Eke, 2014). Burton ve Mitchell (2006)'in araştırmasında yaşanabilir kentler için dış mekânda olması gereken bazı kriterler olduğu belirtilmiştir. Bunlar, aşinalık, okunabilirlik, ayırdedicilik, erişilebilirlik, konfor ve güven hissidir. Bunlara ek olarak başka araştırmacıların da kriter oluşturmaya çalıştıkları görülmüştür (aktaran Beyazıt, 2007).

Uluslararası veya ulusal literatürde şehirselleştirme kavramının tanımına rastlanılmamıştır. Buna nedenle tanım yapmak gerekirse; “Şehirselleştirme kavramı, şehrin güvenli olduğu, şehirde bulunan altyapı ve üstyapı olanaklarının toplumun her kesimi için kısıtlayıcı etkenlerden uzak ve iyi durumda olduğu, kamu ve toplu taşıma hizmetlerinin dengeli dağıldığı, ekonomik faaliyetlerin dinamik olduğu ve bu faaliyetlerin çevreye zararı olmadığı, şehir yerleşmelerinde; şehirli nüfusu oluşturan her bireyin birbirinden farklı beklentilerinin karşılanabilirliği” şeklinde tanımlanabilir (Çetinkaya ve Aliağaoğlu, 2020). Şehirselleştirme kavramı ve sosyologların kullandığı kentselleştirme kavramının ortak noktalarından en önemlisi insanların beklentilerinin karşılanabilirliği olmasına rağmen, şehirselleştirme kavramı daha çok mekân unsurunu ön plana aldığı için araştırma metni boyunca şehirselleştirme kavramının kullanılması tercih edilmiştir.

YÖNTEM

Veri toplamada muhtarlarla yapılan görüşmeler için şehirselleştirme kavramının 5 temasına uygun olarak görüşme formu hazırlanmıştır. Bu temalar: “erişilebilirlik, yeşil alan mevcudiyeti, çevresel kalite, kent mimarisi ve tarihi doku, gelenekler, pazar yerleri ve festivaller”dir. Bahsi geçen başlıkların seçilmesindeki en önemli neden yerlerin biricikliğidir. Bununla birlikte dünya üzerinde incelenen kentselleştirme alanlarının kendine özgü özelliklerinin olması her yerde genel geçer temaların oluşturulmasını engellemektedir. Bahsi geçen başlıkların seçilmesindeki en önemli neden, insan ile mekânın bu unsurlar kapsamında yoğun olarak etkileşim içinde olmasıdır (Usta, 2020). Sorulardan bazıları muhtarların gündelik yaşantılarında yaptıkları faaliyetlerle ilgili olup dolaylı bir şekilde Balıkesir şehrini yaşanabilir bulup bulmadıklarını tespit etmek amaçlanmıştır. Muhtarlara yöneltilen sorulardan bir tanesi; “Yıl boyunca boş zamanlarınızı, şehir içinde veya dışında neler yaparak değerlendirilmekteyiz?” şeklindedir.

Böyle bir soruya muhtarların verdiği cevaplarla şehirdeki erişebilirlik durumunu ve şehrin çevresel kalitesini değerlendirmesi beklenmektedir. Görüşmelerde açık uçlu sorulara yer verilmesindeki amaç araştırma sahası için belirlenen 5 temanın aynı anda muhtarlar tarafından değerlendirmesini içeren ifadelerin kullanılabilmesi için konuşma alanı açmaktır. Bununla birlikte görüşme sırasında sorulan soruların etik ilkelere uygun olup olmadığı alınan "Balıkesir Üniversitesi Sosyal ve Beşeri Bilimler Etik Komisyonu Onay Belgesi"yle teyit edilmiştir. Araştırma için "katılımcı gözlem" yoluyla saha çalışmasından veri sağlanmıştır.

Görüşme formlarının değerlendirilmesinde ise nitel ve karma yöntemler için profesyonel veri analiz yazılımı olan MAXQDA 2020 isimli programı kullanılmıştır. Muhtarların görüşme sorularına verdikleri sözlü ifadeler nitel veri analiz programında analiz edilmeden önce temalar ve kodlar oluşturulmuştur. Kodları oluşturmada görüşmelerde kullanılan ortak söylemlerden faydalanılmıştır. Kullanılan kodların birbirine göre kapsayıcılık seviyesini göstermek için matematikten faydalanıldığında; "Tema (numara ile) > Kod (harf ile) > Alt kod ("•" sembolü ile) > Alt kod altı ("×" sembolü ile > Alt kod altı yanıt ("×" sembolü ile)" şeklinde gösterilebilir. Bu semboller her temada kullanılmamıştır. Detaylandırılması gereken temalarda faydalanılmıştır. Muhtarların temalar altında yer alan değerlendirme kodlarına uygun cevabı bulunmadığında "-" sembolüyle tablolara işlenmiştir.

Görüşmelerin analizi sırasında sorulara bildirilen görüşlerin farklılığını ortaya koymak adına MİA bölgesine yakın olan mahallelere merkez ve uzak olanlara ise çevre mahalleler ismi verilerek ikiye ayrılmıştır. Balıkesir şehrinde MİA'nın belirlenmesinde Mirioğlu (2019)'un çalışmasından faydalanılmıştır bu çalışmada mahalleler yerine sokak ve caddeler MİA'nın sınırı olarak kabul edilmiştir. MİA'ya yakın olan Akıncılar, Altıeylül, Ali Hikmet Paşa, Atatürk, Aygören, Bahçelievler, Çay, Dumlupınar, Ege, Eski Kuyumcular, Hacı İlbey, Hacı İsmail, Hisariçi, Karaoğlan, Karesi, Kasaplar, Kayabey, Mirzabey, 2. Oruçgazi Plevne, Vicdaniye ve Yıldırım isimli 22 mahalleden oluşmaktadır. MİA'ya uzak olan Adnan Menderes, Dinkçiler, Gazi Osman Paşa, 1. Gündoğan, 2. Gündoğan, Gümüşçeşme, Hasan Basri Çantay, Kızpınar, Kuvayi Milliye, Maltepe, 1. Oruçgazi, Paşa Alanı, Sütlüce, 1. Sakarya, 2. Sakarya, Toygar, Yıldız ve Yeni isimli 18 mahalleden oluşmaktadır. Analizlerde mahalle muhtarlarının verdikleri yanıtlar değerlendirildiğinde benzer yanıtları verme sıklıkları merkez mahalleler ve çevre mahalleler için verilmiş olup sıklık değerlerinin fazla olduğu temalar, kodlar ve alt kodlar muhtarların benzer algıya sahip

olduklarını göstermektedir. 6698 Sayılı Kişisel Verilerin Korunması Kanunu kapsamında mahalle muhtarlarının kimliklerinin açığa çıkmaması için MAXQDA'da mahallelere göre oluşturulmuş kod matrislerindeki değerler toplam sayı olarak verilmiştir. Bu toplam sayılar çevre ve merkez mahalleler olarak iki grup halinde her bir tema için verilmiştir.

BULGULAR

1. Erişebilirlik

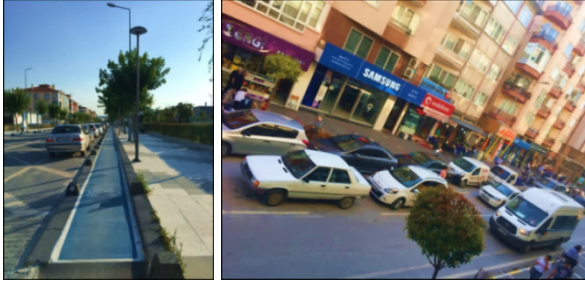
Mahalle muhtarlarının görüşme esnasında erişebilirlik için kullandıkları söylemlerin analizi Tablo 1'de verilmiştir. Bu tabloya bakıldığında Balıkesir şehri, merkezde yer alan mahallelerdeki muhtarlara göre; ulaşımın kolay sağlandığı, şehir içi ulaşım sisteminin aktarmalı ve ulaşım sırasında belirlenen taşıma tarifelerinin pahalı olduğu bir yerdir. Çevre mahallelerdeki muhtarlar merkezdekilerden farklı olarak şehri, ulaşımın güçlükle sağlandığı bir yer olarak görmektedirler. Bununla birlikte hem merkezde hem de çevrede yer alan mahalle muhtarları arasında dezavantajlı grupta yer alan insanlara yönelik hizmetlerin yeterli ancak sunulan hizmetlerin daha iyi hale getirilebileceği görüşü hâkimdir.

Tablo 1: Erişebilirlik Kriterine Yönelik Söylemlerin Kod Matris Sonuçlarının Sayısal Gösterimi

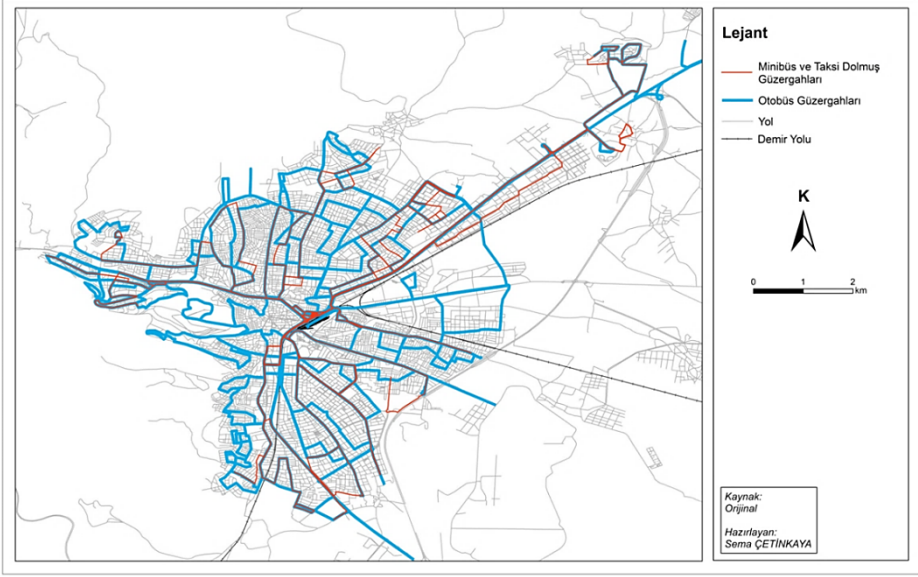
KULLANILAN TEMA VE KOD İSİMLERİ	Merkez Mahalle Muhtarlarının Verdikleri Yanıtlar için Oluşturulan Kod Matris Sonuçları (Toplam)	Çevre Mahalle Muhtarlarının Verdikleri Yanıtlar için Oluşturulan Kod Matris Sonuçları (Toplam)
Erişebilirlik		
a. Kolay Ulaşım	29	13
b. Zor Ulaşım	17	26
c. Ucuz	2	-
d. Pahalı	6	7
e. Aktarmalı	6	15
f. Aktarmasız	-	2
g. Sefer Sıklığı Arttırılmalı	1	9

h. Dezavantajlı Gruba Yönelik Uygulama ve Çalışmalar	-	-
• Yeterli	14	15
• Yetersiz	2	4
• Daha iyi olabilir	8	1

Balıkesir'de hareketli yaşamı teşvik etmek, özel araçla değil yürüyüş ve bisikletle ulaşımı desteklemek için oluşturulan parkurlar ve yollar bulunmaktadır. Şehir içinde bazı noktalarda trafik yoğunluğu devam etmektedir. Park sırasının yanına ikinci bir park sırası oluşturulmaktadır (Şekil 3). Ulaşımında toplu taşımanın olduğu güzergâhlar harita üzerinde gösterilmektedir (Şekil 4). Otobüs hatları ana caddelerden ve bazı sokaklardan geçmekte olup minibüs ve taksi dolmuşların ise hem otobüs güzergâhlarından geçtiği hem de otobüs güzergâhları dışında kalan bazı sokaklardan geçtiği tespit edilmiştir.



Şekil 3: Karesi Caddesi'nde Bulunan Bisiklet Yolu (Solda) ve Anafartalar Caddesi'nde Yaşanan Trafiki Tek Şeritte İlerlemeye Zorlayan Hatalı Park (Sağda)



Şekil 4: Balıkesir Şehrinde Ulaşımı Sağlayan Otobüs Güzergâhlarıyla Onları Destekleyen Minibüs ve Taksi Dolmuş Güzergâhları

2. Yeşil Alan Mevcudiyeti

Şehirde kullanılan kamusal alanlar (parklar, meydanlar, kaldırımlar, kamu binalarının sahip olduğu bahçeler, mesire alanları) yeşillendirilmesi, hem şehirde yaşayan insanların rekreasyonel faaliyetlerini şehrin dışına çıkmadan da karşılayabilmesi bakımından hem de şehir ekolojisi bakımından önemlidir. Mahalle muhtarlarıyla yapılan görüşmeler sonucunda şehrin yeşil alan mevcudiyetiyle ilgili söylemleri MAXQDA 2020 ile analize tabi tutulmuştur. Elde edilen sonuçlar tablo 2'de verilmiştir. Bu tabloya göre merkez mahallelerdeki muhtarlar kamusal alanlardan olan park ve otopark alanlarını (m²) yetersiz bulmaktadırlar. Balıkesir şehrinin merkezinde kalan Atatürk Parkı, bir parkın içinde olması beklenen hemen hemen bütün donatılara sahip bir yerdir (Şekil 5). Hali hazırda bulunan büyük park alanı olan Atatürk Parkı'na erişim merkezdeki mahalle muhtarları için kolay olmasına rağmen gitmeyi tercih etmemektedirler. Buna ek olarak çevre mahallelerden gelen şehir sakinleri için Atatürk Parkı'na kolay erişim imkânlarının azaldığı tespit edilmiştir. Ayrıca ailelerin çocuklarıyla vakit geçirebileceği çay bahçelerini sayı bakımından yetersiz ve bakımsız bulmaktadırlar.

Park alanlarının içerisinde yer alan yürüyüş parkurlarını, bazı çocuk oyun alanlarını tehlikeli bulmaktadırlar. Güvenli görmedikleri çocuk oyun alanları

ya yüksek gerilim direklerinin yanında olduğu ya da yol kenarlarında yer almasına rağmen yoldan koruma bariyerlerle ayrılmadığını belirtmektedirler. (Şekil 6). Bununla birlikte çevre mahallelere doğru gidildikçe park ve otopark alanlarının yeterli görülme ve ailelerin vakit geçirebileceği yeşil alanlar artmaktadır.

Tablo 2: Yeşil Alan Mevcudiyeti Kriterine Yönelik Söylemlerin Kod Matris Sonuçlarının Sayısal Gösterimi

KULLANILAN TEMA VE KOD İSİMLERİ	Merkez Mahalle Muhtarlarının Verdikleri Yanıtlar için Oluşturulan Kod Matris Sonuçları (Toplam)	Çevre Mahalle Muhtarlarının Verdikleri Yanıtlar için Oluşturulan Kod Matris Sonuçları (Toplam)
Yeşil Alan Mevcudiyeti		
a. Atatürk Parkı Kullanımı	-	-
• Yeterli	-	-
• Yetersiz	-	3
• Daha iyi olabilir	-	5
• Gidemiyorum	2	5
• Ara sıra gidiyorum	4	8
• Nadiren gidiyorum	5	2
• Sık gidiyorum	1	1
b. Park Alanları ve Otoparklar	-	-
• Yeterli	5	2
• Yetersiz	19	4
• Bakımlı	-	-
• Bakımsız	2	-
• Gidemiyorum	1	1
• Ara sıra gidiyorum	3	1
• Nadiren gidiyorum	1	-
• Sık gidiyorum	2	5
c. Çocuk Parkı	-	-
• Yeterli	1	-
• Yetersiz	3	2

• Daha iyi olabilir	2	-
• Bakımlı	0	-
• Bakımsız	-	-
d. Yürüyüş Parkurları ve Yeşil Alanlar	-	-
• Yeterli	-	1
• Yetersiz	9	4
• Daha iyi olabilir	3	3
• Bakımlı	-	-
• Bakımsız	-	-
e. Aile Çay Bahçeleri	-	-
• Yeterli	-	-
• Yetersiz	6	2
• Daha iyi olabilir	1	1



Şekil 5: TEİAŞ Balıkesir İşletme Şefliği Yakınında Bulunan Yüksek Gerilim Elektrik Direği Yanına Yapılmış Çocuk Parkı (Solda) ve Sütlüce Mahallesi'nde Yol Kenarında Koruma Bariyerleri Bulunmayan Çocuk Parkı (Sağda)

Mahalle aralarında var olan bazı eksik tasarlanmış parklar olduğu gibi olumlu örneklerin de var olduğu görülmüştür. Bununla birlikte otopark alanı eksikliğine bağlı olarak mahallelere ait pazar yerleri, araç sahipleri tarafından pazarın kurulmadığı günlerde otopark olarak kullanılmaktadır (Şekil 8).

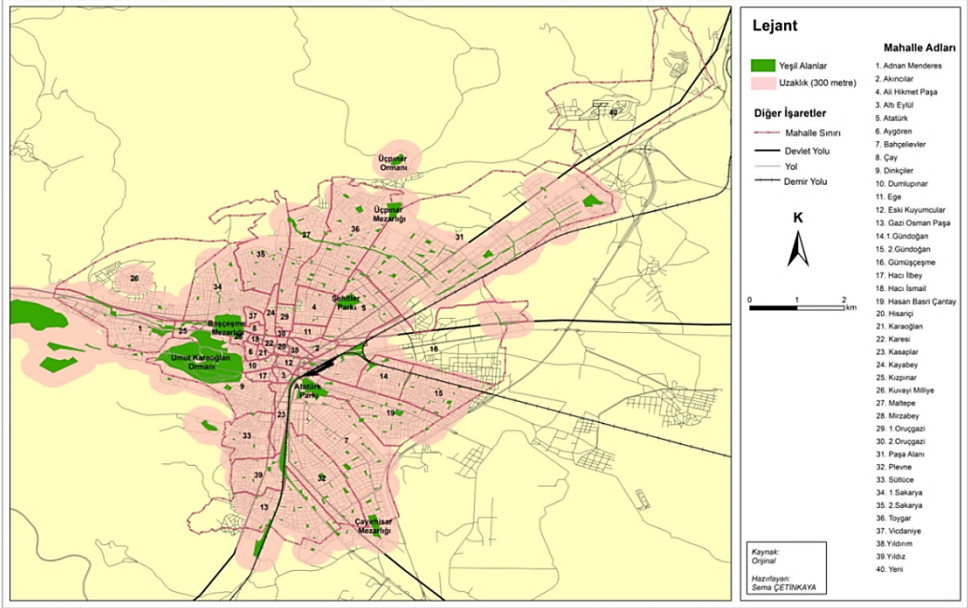


Şekil 6: Balıkesir Büyükşehir Belediyesi Çevre Eğitim Parkı'nın Yeşil Alanla Uyumlu Koruma Bariyerleri (Solda) ve Sütlüce Mahallesi Pazar Yerinin Otopark Olarak Kullanımı (Sağda)

Atatürk Parkı kadar olmasa da büyük bir parklar vardır. Balıkesir'de kişi başına düşen yeşil alan miktarı $9,03 \text{ m}^2$ 'dir (Ersoy, 2015). Mekânsal Planlar Yapım Yönetmeliği EK-2'de bu miktarın 10 m^2 olması gerektiği belirtilmektedir (Çevre Şehircilik ve İklim Değişikliği Bakanlığı, 2018). Yerel yönetimlerin yeşil alan ihtiyacını gidermek için dere kenarlarında yeşillendirme çalışmaları yaptığı görülmüştür. Yeşil alan mevcudiyetinin park alanları dışında kalan kısmını; yol kenarlarında, refüjlerde ve demiryolu güzergâhında yapılan yeşillendirme çalışmaları oluşturmaktadır (Şekil 7). Bununla birlikte şehrin geneli için yeşil alanlara erişebilirliği, (Harrison vd.'ne göre (1995) erişebilirlik mesafesi 300 metre olarak kabul edilmektedir) gösteren bir harita hazırlanmıştır, (Şekil 8). Coğrafi bilgi sisteminde hazırlanan bu haritaya göre; şehrin sanayi alanında, Yeni Mahalle'de ve Kuvayi Milliye Mahallesi'nde yeşil alana erişebilirliğin olmadığı veya güç sağlandığı görülmüştür.



Şekil 7: İsmail Akçay Parkı ve Yakın Zamanda Tamamlanan Millet Kiraathanesi (Solda), Çay Deresi Kenarına Yapılan Yeşil Alan İçindeki Oturma Yerleri ve Yürüyüş Yolu (Ortada) ve Yeni İzmir Yolu'ndaki Refüjlerde ve Yol Kenarlarında Bulunan Yeşil Alanlar (Sağda)



Şekil 8: Balıkesir Şehri Kentsel Mahallelerinde Yeşil Alana Erişebilirlik (300 m.) Durumu

3. Çevresel Kalite

Yaşanabilirliğin şehirlerde artırılması için gereken koşullardan biri de çevresel kalitenin iyi durumda olmasıdır. Çevresel kalite özelliklerinden biri güvenlidir. Tablo 3'te muhtarlar güvenliğin olmadığını düşündükleri mahalleler için; bazı mahallelerde madde bağımlılığının arttığını ve buna bağlı olarak saldırganlığında çoğaldığını ifade etmişlerdir. Terk edilmiş yapılar hemen her mahallede bulunmaktadır. Bahsi geçen bu yapılar madde bağımlılarının günün herhangi bir saatinde madde kullanım amaçlarını hayata geçirebilmek için kullanmaktadırlar. Saha araştırması sırasında yaya güvenliğinin de hemen her mahallede sağlanamadığı görülmüştür (Şekil 9). Bahsi geçen konuya ek olarak sokaklarda bulunan elektrik direklerinden geçirilen elektrik hatları şehir için hem görsel kirlilik kaynağı olduğu hem de bakımlarının düzenli yapılmadığı durumlarda şehir sakinleri için tehlike oluşturabileceği ifade edilmektedir (Uzun ve Yiğit, 2020). Ayrıca trafik kazaları, toplum içinde uygun bulunmayan sözlü ifadelerin duvar yazılarında yer alması, uygun olmayan davranışların sokaklarda ortaya çıkması da görsel kirlilik kapsamında değerlendirilmektedir.

Çevresel kaliteyi sağlayan unsurlardan diğeri her bireyin ihtiyaçlarına cevap veren sosyal tesislerin ve etkinliklerin olmasıdır. Muhtarlar genel olarak bu tesislerin yeterli olduğunu ancak bunların sayılarının artırılması gerektiğini

vurgulamışlardır. Çevresel kaliteyi sağlayan unsurlardan bir diğeri kirliliktir. Muhtarlar kirliliğin olmadığını ancak bazı mahalleler için kirliliğin ortadan kaldırılmasına yönelik hizmetlerin daha iyi olabileceğini belirtmişlerdir. Özellikle Sütluce Mahallesi yakınlarında bulunan “Katı Atık Düzenli Depolama Tesisi” bir diğere ifadeyle şehir çöplüğü, şehrin çevreye doğru genişlemesi nedeniyle yerleşme yakınında kalmıştır. Sözü geçen alanın yaydığı kötü kokular mahalle sakinlerini olumsuz etkilemektedir. Ayrıca muhtarlar arasında alt yapı ve üst yapı hizmetlerinin bakımsız olduğu görüşü hâkimdir. Muhtarlar çevresel kirlilik çeşitlerinde su kirliliği, hava kirliliği gibi detaylı değerlendirme değil, alt ve üst yapı olanaklarını değerlendirme şeklinde açıklamalarda bulunmuşlardır. Bunların dışında şehir içi trafik yoğunluğundan rahatsız olunmaktadır.

Tablo 3: Çevresel Kalite Kriterine Yönelik Söylemlerin Kod Matris Sonuçlarının Sayısal Gösterimi

KULLANILAN TEMA VE KOD İSİMLERİ	Merkez Mahalle Muhtarlarının Verdikleri Yanıtlar için Oluşturulan Kod Matris Sonuçları (Toplam)	Çevre Mahalle Muhtarlarının Verdikleri Yanıtlar için Oluşturulan Kod Matris Sonuçları (Toplam)
Çevresel Kalite		
a.Güvenlik	-	1
• Güvenli	35	26
• Bilgim yok	6	7
• Daha iyi olabilir	16	19
• Polis devriyesi var	2	1
• Bekçi uygulaması var	5	1
• Güvenli değil	1	1
• Gasp	4	1
• Alkol bağımlılığı ve saldırganlık	5	5
• Madde bağımlılığı ve saldırganlık	13	10
• Hırsızlık	7	3
• Kavga gürültü	4	5
• Diğer	28	22

b. Sosyal Çevresel Koşullar	-	-
• Yeterli	11	7
• Yetersiz	3	5
• Daha iyi olabilir	4	7
c. Fiziki Çevresel Koşullar	-	-
• Kirlilik	-	-
• Kirliliği Ortadan Kaldırmaya Yönelik Hizmetler	-	-
• Var	-	-
• Yok	1	1
• Daha iyi olabilir	4	1
• Çöp ve Atıklardan Meydana Gelen Kirlilik	-	-
• Var	-	-
• Yok	-	-
• Olmasa iyi olurdu	-	2
• Görüntü Kirliliği	-	-
• Var	1	-
• Yok	-	-
• Olmasa iyi olurdu	-	-
• Su Kirliliği	-	-
• Var	1	-
• Yok	-	-
• Olmasa iyi olurdu	2	-
• Hava Kirliliği	-	-
• Var	-	-
• Yok	-	-
• Olmasa iyi olurdu	-	-
• Alt ve üst yapı koşulları	-	-
• Uygun fiyatlı	-	-
• Ucuz	-	-

• Pahalı	1	-
• Bakımlı	-	-
• Bakımsız	15	7
• Gürültü	-	-
• Kavgalar	-	2
• Trafik	9	8
• Diğer	1	2
• Sessizlik ve Sakinlik	4	2



Şekil 9: Gaziosmanpaşa Mahallesi'nde Bulunan Terk Edilmiş Tren İstasyonu (Solda) ve Gaziosmanpaşa Mahallesi'nde Bir Yol Ayrımı ve Güvenli Olmayan Noktada Bekleyen Yaya (Sağda)

4. Kent Mimarisi ve Tarihi Doku

Balıkesir'de yer alan bazı binalar tescilli tarihi konutlardır; ancak yenileme çalışmalarının yeterli olmamasından dolayı birçoğu kullanılamaz durumda ve etrafındaki mahalle sakinlerinin yaşam alanını tehdit eder durumdadır. Muhtarlarla yapılan görüşmeler neticesinde ortaya çıkan Tablo 4'e bakıldığında bu binaların yıkılmak üzere olduğu söylenmektedir. Bu durum sokaktan geçenler için tehlike oluşturduğu ifade edilmektedir. Bunların dışında kenti oluşturan binaların az katlı olması şehir sakinlerini memnun etmektedir. Bahsi geçen sorunlar merkezde yer alan mahalleler için geçerlidir. Merkez mahalleler aynı zamanda şehrin en eski mahalle yerleşimini meydana getirmektedir. Sokak genişlikleri dardır. Ulaşımın zor sağlandığı ve park yerleri açısından kısıtlı imkânlarla sahip mahallelerdir. Bu nedenlerden dolayı görüşmeye katılan muhtarların çoğu yenileme çalışmalarından yana bir tutum sergilemektedir. Çevre mahallelerin bazılarında ise tarihi konutların sayısı az, bazı mahallelerde ise hiç yoktur.

Tablo 4: Kent Mimarisi ve Tarihi Doku Kriterine Yönelik Söylemlerin Kod Matris Sonuçlarının

Sayısal Gösterimi

KULLANILAN TEMA VE KOD İSİMLERİ	Merkez Mahalle Muhtarlarının Verdikleri Yanıtlar için Oluşturulan Kod Matris Sonuçları (Toplam)	Çevre Mahalle Muhtarlarının Verdikleri Yanıtlar için Oluşturulan Kod Matris Sonuçları (Toplam)
Kent Mimarisi ve Tarihi Doku		
a. Binaların Durumu	-	-
• Memnunum	1	2
• Memnun Değilim	8	2
• Daha iyi olabilir	1	-
• Az Katlı	-	2
• Çok Katlı	-	-
b. Kentteki Yapıların Birbiriyle Uyumu	-	-
• Var	-	-
• Yok	1	-
• Uyumlu hale getirilebilir	3	-
c. Tarihi Yapılar ve Korunması	-	-
• Tarihi Yapılarla İlgili Bilinçlendirme	-	-
• Var	1	-
• Yok	-	-
• Yapılabilir	1	-
• Yenileme Çalışmaları Var	-	-
• Yenileme Çalışmaları Yok	9	-
• Yenileme Çalışmaları Olabilir	14	-

Aygören, Dumlupınar ve Hacı İlbey mahallelerinde metruk yapılara çokça rastlanmaktadır. Katılımcıların tarihi konutlarla ilgili görüşleri, tarihi konutların bakımının yapılarak yeniden kullanıma sunulmasının veya tamamen yıkılmasının doğru olduğu düşünülmektedir. Balıkesir Büyükşehir Belediyesi'nin Balıkesir şehrinin bazı tarihi yapıların yenileme çalışmalarını üstlendiği görülmüştür (Şekil 10). Sözü geçen ve restorasyon

gören yapılar ağırlıklı olarak Hacı İlbey, Aygören, Dumlupınar mahallelerinde toplanmaktadır.



Şekil 10: Aygören Mahallesi'nde Metruk Bir Yapı (Solda) ve Aygören Mahallesi'nde Tehlike Oluşturan Eski Konut (Ortada) ve Restorasyon İşlemiyle Onarılan ve Herhangi Bir İşlemlerle Onarılmayan İki Yapı (Sağda)

Balıkesir'de bulunan meydanlar şehrin çeşitli noktalarında oluşturulmuştur. Bu meydanların alan büyüklükleri değişebilmekte ve kullanım amaçları farklı olabilmektedir. Bununla birlikte Zağnos Paşa Cami önünde 2019-2021 yılları arasında oluşturulan Zağnos Paşa Kent Meydanı gözlemlenen en büyük kent meydanlarından biridir. Bunlara ek olarak şehrin okunabilirliğini arttıran yer yön bildiren levhaların şehrin kavşak noktalarında yer aldığı görülmüştür (Şekil 11).



Şekil 11: Zağnos Paşa Cami (Solda) ve Kurtdereli Spor Salonu Önünde Yer Alan Kavşaktaki Yer-Yön Tabelaları (Sağda)

5. Gelenekler, Pazar Yerleri ve Festivaller

Kentsel yaşanabilirliğin göstergelerinden biri olarak belirlenen gelenekler, pazar yerleri ve festivallerle ilgili bakıldığında; gelenekler konusunda merkez mahallerdeki muhtarlar şehir sakinlerini duyarlı, komşuluk ilişkilerine sahip, hoşgörülü, hassasiyet sahibi ve kadın erkek arasında eşitsizlik yaratabilecek

uygulamaların olmadığı belirtilmiştir. Bununla birlikte komşuluk ilişkilerinin daha da geliştirilebileceği, duyarlılığın ve hassasiyetin olduğunu ama bunların geliştirilmeye ihtiyacı olduğu vurgulanmıştır. Çevre mahallelerdeki muhtarlardan alınan yanıtlar değerlendirildiğinde benzer yanıtlar verdikleri görülmüştür (Tablo 5).

Mahalle muhtarlarının şehirde bulunan pazar yerlerine ve alışveriş merkezlerine yönelik algılarına bakıldığında; merkez mahallelerdeki muhtarlar çarşuyu yakın ve erişilebilir bulmaktadırlar. Buna karşılık olarak çevre mahallelerdeki muhtarlar çarşuyu uzak ve kolay erişilemeyen bir yer olarak görmektedirler. Bu görüşlere rağmen her iki grupta yer alan mahalle muhtarları çarşının şehir için yeterli olduğunu düşünmektedirler. Alışveriş merkezlerini şehrin merkezinde bulunan mahalle muhtarları sayıca yeterli bulmakta ve oturma alanları için yakın olarak nitelendirmekteyken çevre mahalle muhtarları alışveriş merkezlerini sayıca yetersiz bulmakta ve buldukları oturma alanlarına uzak mesafede olduğunu düşünmektedirler. Belirli günlerde kurulan pazar alanlarını ve mahallerde açılan marketleri merkez mahallelerdeki muhtarlar mesafe açısından yakın ve sayı bakımından yeterli bulmaktayken çevre mahallelerdeki muhtarlar kurulan pazar alanlarını sayı bakımından yeterli bulmakta olup mesafeyle ilgili çekimser kalmışlardır. Çevre mahalle muhtarları benzer şekilde marketleri sayı bakımından yetersiz bulmaktadırlar. Sene içinde şehirde kurulan panayırların (Hanımeli pazarları, Ramazan ayında gerçekleştirilen sergiler vs.) sayısını ve niteliğini merkezdeki mahalle muhtarları yeterli bulmaktayken çevre mahallelerdeki muhtarlar yetersiz bulmaktadırlar (Tablo 5).

Tablo 5: Gelenekler, Pazar Yerleri ve Festivaller Kriterine Yönelik Söylemlerin Kod Matris Sonuçlarının Sayısal Gösterimi

KULLANILAN TEMA VE KOD İSİMLERİ	Merkez Mahalle Muhtarlarının Verdikleri Yanıtlar için Oluşturulan Kod Matris Sonuçları (Toplam)	Çevre Mahalle Muhtarlarının Verdikleri Yanıtlar için Oluşturulan Kod Matris Sonuçları (Toplam)
Gelenekler, Pazar Yerleri ve Festivaller		
a. Gelenekler	-	-
Komşuluk ilişkileri	-	-
• Memnunum	19	16

• Memnun değilim	3	-
• Daha iyi olabilir	5	4
Hoşgörü	-	-
• Memnunum	4	4
• Memnun değilim	2	-
• Daha iyi olabilir	1	1
Duyarlılık	-	2
• Memnunum	9	5
• Memnun değilim	3	1
• Daha iyi olabilir	7	-
Hassasiyet	-	-
• Memnunum	7	2
• Memnun değilim	1	1
• Daha iyi olabilir	6	0
Kadın ve Erkeğe Yönelik Uygulamalar	-	-
• Yeterli	7	4
• Yetersiz	1	-
• Farklı Bir Uygulama Var	3	2
• Farklı Bir Uygulama Yok	17	15
b. Pazar yerleri	-	-
Çarşı	-	-
• Yakın	21	8
• Uzak	-	10
• Yeterli	15	9
• Yetersiz	3	-
Alışveriş Merkezleri	-	-
• Yakın	1	-
• Uzak	-	-
• Yeterli	1	-
• Yetersiz	-	-

Pazar Alanları	-	-
• Yakın	2	-
• Uzak	-	-
• Yeterli	2	1
• Yetersiz	-	1
Marketler	-	-
• Yakın	2	-
• Uzak	-	-
• Yeterli	-	-
• Yetersiz	-	-
Panayır	-	-
• Yeterli	-	1
• Yetersiz	2	-
c. Festivaller	1	1
Spor Etkinlikleri	5	4
Spor Tesisleri ve Sosyal Tesisler	-	-
• Yeterli	-	-
• Yetersiz	-	14
• Uygun Fiyatlı	2	-
• Ucuz	-	11
• Pahalı	-	-
• Bakımlı	-	2
• Bakımsız	-	-
Spor Dallarında Eğitim	-	-
• Var	-	-
• Yok	2	9
Uygun Fiyatlı	-	1
• Ucuz	-	-
• Pahalı	1	1
Futbol Turnuvası	-	-

• Var	-	1
• Yok	1	2
Turnuvalar Düzenlenebilir	1	-
Kültürel Etkinlikler	4	3
Kütüphane		-
• Yeterli		-
• Yetersiz	1	1
• Uygun Fiyatlı		-
• Ucuz		-
• Pahalı		1
• Bakımlı	-	-
• Bakımsız	-	-
Müze	-	-
• Yeterli	-	-
• Yetersiz	1	-
• Uygun Fiyatlı	-	-
• Ucuz	-	-
• Pahalı	-	-
Konser	-	-
• Yeterli	-	-
• Yetersiz	2	4
• Uygun Fiyatlı	-	-
• Ucuz	-	-
• Pahalı	1	3
Tiyatro	-	-
• Yeterli	-	1
• Yetersiz	4	3
• Uygun Fiyatlı	1	-
• Ucuz	-	-
• Pahalı	1	1

Sinema	-	-
• Yeterli	-	-
• Yetersiz	2	5
• Uygun Fiyatlı	-	-
• Ucuz	-	-
• Pahalı	-	-

Balıkesir şehrinde kurulan pazar yerlerinin bir kısmı çatı sisteminin olduğu yerlerde, bir kısmı ise herhangi bir çatı sistemi olmayan sokak aralarına kurulduğu tespit edilmiştir. Çatı sistemine sahip yerler, pazarların kurulmadığı bazı günlerde mahalle sakinleri tarafından otopark alanı veya hanımeli pazarı olarak kullanılmaktadır (Şekil 12). Sözü geçen bu durumlarda pazar yerleri, kuruldukları günlerde ve kuruldukları yerlerde trafik yoğunluğunu arttırmaktadırlar.

Şehirde düzenlenen festivallerle ilgili mahalle muhtarlarına görüşleri sorulduğunda; merkez mahallerdeki muhtarlar spor etkinliklerinin olduğunu ve uygun fiyatlı olduğunu söylerken spor dallarındaki eğitimin az sayıda ve pahalı olduğunu belirtmektedirler. Bununla birlikte müze, konser tiyatro, sinema gibi kültürel etkinliklerin olduğunu sayıca yetersiz ve pahalı olduğunu düşünmektedirler. Çevre mahallerdeki muhtarlar ise spor etkinliklerinin olduğunu ancak sayıca yetersiz kaldığını bununla birlikte verilen spor eğitimlerinin yetersiz kaldığını ve verilen spor eğitimlerinin ise kimine göre ucuz kimine göre pahalı kaldığını ifade etmektedirler. Bunlara ek olarak müze, tiyatro, sinema ve konser gibi kültürel etkinliklerin sayıca yetersiz ve pahalı olduğu konusunda merkez mahallelerdeki muhtarlarla hem fikir oldukları anlaşılmaktadır (Tablo 5). Bazı alanlar festivaller kapsamında değerlendirildiğinde, birden fazla misyonu üstlenen mekânlar olarak ortaya çıkmaktadır. Bir başka ifadeyle otopark olarak kullanılan yerler, gerektiğinde festival, fuar ve miting gibi faaliyetlere ev sahipliği yapmaktadır (Şekil 12).



Şekil 12: Bahçelievler Mahallesi'nde Kurulan Cumartesi Pazarı (Solda), Bahçelievler Mahallesi Çarşamba Pazarı'nda Kurulan Hanımeli Pazarı (Ortada) ve Fuar, Kongre, Festivallerin Gerçekleştirildiği ve Otopark Olarak Hizmet Veren Alandan Bir Görünüm (Sağda)

SONUÇ

Şehrsel yaşanabilirlik kavramıyla ilgili yapılan literatür değerlendirmesi sonucunda yerli literatürde davranışsal coğrafya bakış açısıyla oluşturulmuş çalışma sayısının yok denecek kadar az olduğu görülmüştür. Şehirlerde hızlı nüfuslanmanın sonucu olarak günümüzde de devam eden bir takım problemler bulunmaktadır. Şehirlerin günden güne büyümesi şehir içinde ulaşım, çevre ve güvenlik sorunu gibi bazı problemleri ortaya çıkarmaktadır. Bu araştırmada Balıkesir şehrinde bu sorunların yoğunlaştığı alanları şehir sakinlerinin algısı üzerinden tespit etmek amaçlanmıştır.

Sözü geçen amaç doğrultusunda oluşturulan birtakım hipotezler ve araştırma soruları verilmiştir. Araştırma sonunda, "Bu hipotezlerin hangileri doğrulandı?" ve "Araştırma sorularına bir yanıt bulunabildi mi?" diye bakılacak olursa; yeşil alan mevcudiyeti, erişebilirlik açısından sorunlu olmasa da yeşil alanların kapladığı alanın genişletilmesi ve Atatürk Parkı kadar olmasa da büyük parkların her mahallede olması beklenmektedir. Dolayısıyla ilk hipotez doğrulanmıştır. Rekreatyonel alanların artışı şehir sakinlerini memnun bırakmaktadır. Ulaşım imkânlarında çeşitliliğin artması insanları memnun etmektedir. Bununla birlikte ulaşım sistemi içinde kullanılan araçların ücret tarifeleri pahalı bulunmaktadır. Toplu taşıma faaliyetlerinde sefer sıklığının az olması özel araç kullanımını teşvik etmektedir. İkinci hipotez, ekonomik faktörlere bağlı olarak ortaya çıkan ücret tarifesi göz ardı edildiğinde doğrulanmış sayılabilir. Üçüncü hipotez kendini en başta doğrulayan bir yargı içermektedir. Buna rağmen yine de araştırma sırasında üçüncü hipotezi destekleyecek örnek alan tespit edilmiştir. Bahsi geçen bu alan Sütlüce ve Yıldız Mahalleleri'dir. Adı geçen mahalleleri rahatsız eden kokuya sahip Katı Atık Düzenli Depolama Tesisi yerleşim yerlerinden uzağa taşındığı takdirde halkta memnuniyet oluşturacağı anlaşılmıştır. Araştırma sorularına dair cevaplar araştırmada bulgularla verilmeye çalışılmıştır.

Birinci soru için şunlara ulaşılmıştır: Ulaşımın genel olarak rahat, ancak detaylı bakıldığında, şehrin merkezinde yer alan mahallelerle çevresinde bulunan mahalleler arasında farklılıkların olduğu tespit edilmiştir. Merkezdeki mahallelerde ulaşım yaya olarak sağlanmaktadır daha kolay herhangi bir araçla ise zor sağlanmaktadır. Çevre mahallelerdeyse bu durum değişmekte

olup özel araç kullanma eğiliminin arttığı ve bu nedenle ulaşımın rahat olduğu görünmektedir. Bu açıklamalara dayanarak ulaşım, aktarma sayısının çokluğu ve kısa mesafede uygulanan ücret tarifeleri yüzünden ulaşımın pahalı olduğu çıkarımı yapılabilir.

İkinci soruya yönelik olarak şunlar söylenebilir: Şehir sakinlerinin çoğunluğu şehirde yapılan aktiviteleri yeterli görmekte ama pahalı bulmaktadır. Bir kısım şehir sakinleri ise sadece yeterli görmektedir. Bu açıklamalara bağlı olarak aktivitelerin yeterli ancak ekonomik anlamda erişilebilir olmadığı sonucu çıkmaktadır.

Üçüncü soruda hava kirliliğine yönelik çalışmaların yeterli görülüp görülmediğiyle ilgilidir. Bu soru alt yapı ve üst yapı değerlendirmesinden anlaşılmaktadır. Bununla beraber kömür yakımı, doğal gaz kullanımının şehirde yaygınlaşmasına bağlı olarak hava kirliliği azalmıştır.

Son soruda otopark, yeşil alan ve trafik yoğunluğuyla ilgili çözümler için halkın düşüncesi sorulmaktadır. Görüşme cevaplarına göre şehir merkezinde, özellikle çarşıda, otopark ve yeşil alan sorunuyla karşılaşmıştır. Çevre mahallelere gidildiğinde bu sorunlar daha az ortaya çıkmaktadır. Benzer şekilde trafik yoğunluğundan dolayı oluşan şikâyetler merkezde toplanırken, çevre mahallelerde bu şikâyetler azalmaktadır. Sözü geçen sorunlara sunulan çözümlerin MİA'da yetersiz kaldığı gözlenmiştir. Sonuç olarak son soruda sıralanan sorun ve eksikliklere yönelik olarak uygulanan çözümler yeterli değildir.

Balıkesir'de ortaya çıkan problemlerin detayına inilecek olursa bu problemler önem sırasına göre şöyle sıralanabilir: Erişebilirlik bakımından otobüs seferlerinin, taksi dolmuş ve minibüs araçlarındaki gibi sık aralıklı olmaması, kamu alanlarına ve binalarına erişim güçlüğüne yol açmaktadır. Erişebilirlik açısından işe gidiş ve işten çıkış saatlerinde özel araçların kullanım fazlalığından kaynaklanan trafik yoğunluğu, oturma alanlarıyla iş ve ticaret alanları arasında geçen süreyi arttıran bir sorun olarak ortaya çıkmaktadır.

Yaşanabilirliğin erişebilirlik kriteri bulgulara göre değerlendirildiğinde; muhtarlar, aktarmalı ulaşımı kullananlar için toplu taşıma araçlarına ulaşmanın zorlaştığını ve toplu taşıma ücretinin pahalılaştığını belirtmektedirler. Bu durumda bir yere ulaşırken kullanılan toplu taşıma aracının sayısına bağlı olarak; ulaşımın kolay veya zor ya da ucuz veya pahalı olmasıyla ilgili katılımcılara ait görüşlerin değiştiği söylenebilir.

Şehir içi ulaşım, AVM'lere, kültürel faaliyetlere, açık alanlara ve parklara erişimi muhtarların görüşmelerde vermiş olduğu ifadelerle dayanarak açıklamak gerekirse; şehirde kültürel, sportif, eğlence faaliyetleri yeterli sayıdadır; ancak ekonomik anlamda ulaşılabilir değildir. Dezavantajlı grup olarak ifade edilen yaşlılar ve engelliler için sunulan hizmetlerin daha iyi olması beklenmektedir.

Yeşil alan mevcudiyeti kriterinde tespit edilen bulgulara göre çıkarılan sonuçlar şöyledir: Yeşil alanlara erişmek kolaydır ancak kişi başına düşen yeşil alan miktarı görüşmeye katılanlar için yetersiz bulunmaktadır. Görüşme analizlerinden anlaşıldığı kadarıyla park ve çevre düzenlemeleri katılımcıları kısmi olarak memnun etmektedir. Böyle bir sonuca göre park ve çevre düzenlemelerinin yetersiz kaldığı söylenebilir. Parkın içinde bulunan yürüyüş, oyun ve spor alanları sınırlı bir şekilde ihtiyaçlara cevap verdiği görüşme sonuçlarından çıkarılmaktadır.

Çevresel kaliteyi sağlamada güvenlik, önemlidir. Suç verileri bir mekânın güvenli olup olmadığına dair nicel değer ifade ederken bireylerin kendisini güvende hissedip hissetmemeleri güvenlikle ilgili nitel bir değer ifade etmektedir. Muhtarlarla yapılan görüşmeler sonucunda yaşadıkları mahalleleri güvenli bulmaktadırlar. Katılımcılar bazı mahalleleri metruk binalardan ve toplum huzurunu bozan asayiş olaylarının çokça yaşanmasından dolayı güvenli bulmamaktadırlar.

Kirlilik, çevresel kaliteyi gösteren önemli etkenlerden diğeridir. Sütluce Mahallesi yakınlarında bulunan "Katı Atık Düzenli Depolama Tesisi" bir diğer ifadeyle şehir çöplüğü, şehrin çevreye doğru genişlemesi nedeniyle yerleşme yakınında kalmıştır. Sözü geçen alanın yaydığı kötü kokular mahalle sakinlerini olumsuz etkilemekte ve bu mahallelerde çevresel kalite azalmaktadır.

Kent mimarisi ve tarihi dokuya dair görüşme analizlerinden elde edilen bulgulara göre oturma alanları yakınında, terk edilmiş konutların mevcudiyet durumlarının mahalleden mahalleye değişmektedir. Şehrin kurulduğu Aygören, Dumlupınar, Hacı İlbey ve Hacı İsmail gibi mahallelerde terk edilmiş konutlar fazla, yerleşimin daha yeni olduğu mahallelerde ise yok denecek kadar azdır. Sözü geçen terk edilmiş konutlar için ya restorasyon ya da kentsel dönüşüm için yıkılması muhtarlar tarafından istenmektedir.

Geleneklerle ilgili katılımcıların görüşme analizinden çıkarılabilecek sonuçlardan biri gelenekler bakımından Balıkesir şehrinde, insan ilişkileri samimi olduğudur. Bununla birlikte muhtarlar için Balıkesir şehir sakinleri hoşgörülü ve duyarlı bireylerdir. Geleneklerle ilgili son olarak kadınlara veya

erkeklerle ayrı bir tutumu barındıran uygulamanın olmadığı düşünülmektedir.

Pazar yerleriyle ilgili olarak katılımcılar, semtlere kurulan pazar yerlerinin bulunduğu yerlerden ve kurulduğu günlerden genel olarak memnundurlar. Ayrıca çarşı, merkez mahallelerin muhtarlarına göre yeterli ve yakın, çevre mahallelerin muhtarlarına göre yeterli ve uzak bulunmaktadır. Sonuçta pazar yerleri her bakımdan yeterli görülmektedir. Buna ilave olarak çarşının yeterliliği her mahalle için hemen hemen aynı olmasına rağmen çarşının yakın veya uzak olmasına dair yapılan yorumların değişmesinin nedeni, mahallelerin MİA'ya yakın veya uzak olmasından kaynaklandığı söylenebilir.

Festivaller bakımından görüşme analizlerine göre şehirdeki kültürel ve eğlence etkinliklerinin sayısı yeterli değildir. Görüşmelerden kültürel etkinliklerin, spor faaliyetlerinin, festivallerin ve spor tesislerinin yetersiz olduğu anlaşılmaktadır. Yapılmakta olan kültürel etkinliklerin, festivallerin ve spor faaliyetlerinin, pahalı bulunduğu anlaşılmıştır. Erişebilirlikle ilgili söylenenlere paralel olarak bahsi geçen aktivitelerin ekonomik anlamda erişilebilir olmadığı sonucu çıkarılabilir.

Balıkesir şehrinin yaşanabilirlik değerlendirilmesi sonucunda belirlenen 9 kıstasın çoğunu sağlamaktadır. Örneğin; Zağnospaşa Cami ve Meydanı insanların toplumsal birlikteliğini ve iletişimini destekleyen mekân olarak karşımıza çıkmaktadır. Bununla birlikte merkez mahallelerde erişim ve arazi kullanım politikaları insanların yürüyüş yolları gözetilerek oluşturulduğu, görüşmede ulaşım ile ilgili sorulara verilen yanıtlardan ve görüşme ifadelerinden anlaşılmaktadır. Ayrıca insanların tarihi hatırlamasını sağlayan irili ufaklı yapıtların, anıtların yapıldığı görülmektedir. Çamlık Tepesi ve şehrin çeşitli yerlerinde bulunan Atatürk anıtları bu duruma örnek gösterilebilir.

Balıkesir şehrinin bazı kriterlerde sahip olduğu eksikliklere rağmen genel olarak yaşanabilir bir yer olduğu anlaşılmaktadır. Bununla birlikte gelişime açık olan yönleri vardır. Şehrin sürekli bir değişim ve dönüşüm içinde olduğu görülmüştür. Dolayısıyla Balıkesir'in şehirselleşmesine dair sonuçları, şehrin bu değişim ve dönüşümüne bağlı olarak önümüzdeki yıllarda farklılıklar gösterebilir. Bahsi geçen farklılıkların yönü olumlu ya da olumsuz şekilde olabilir. Bunu belirleyecek olan unsur, şehir sakinlerinin beklentilerinin şehirde karşılayıp karşılayamaması olacaktır.

Buna karşın görüşme analizlerinden çıkan sonuca göre hazırlanmış kelime bulutunda, Balıkesir şehrinin güvenli bir yer olduğu sonucu çıkmıştır (Şekil 13). Buna göre hizmetler bakımından yeterli, şehir sakinlerinin buldukları

karşılandığıyla ilgili kıyaslamadan kaçınılmalıdır. Ayrıca şehir sakinleriyle yapılacak görüşmelerden ya da diğer kaynaklardan elde edilen verilere göre şehirde bulunan eksikliklerin neler olduğu tespit edilmelidir. Sorunun üstesinden gelmeye yerel ve hatta merkezi yönetim, dâhil edilmelidir. Bu eksikliklerin giderilmesinde sözü geçen müdahale yeterli gelmiyorsa şehir hakkında duyarlılık oluşturan kampanyalar düzenlenmelidir.

Ülkemizde şehirselleşme üzerine yapılan araştırmaların birçoğunda, **sahaya inmeksizin** durum tespiti yapıp çözüm önerisi sunulduğu görülmüştür. Coğrafyacılar için saha çalışmasının olmazsa olmaz bir araştırma tekniği olduğu düşünülürse; ulaşımda sinyalizasyon, ulaşım türleri, kamusal alanların sınırlılığı gibi sorunların yerinde görülüp tespit edilmesi ve buna göre çözüm üretilmesi gerekmektedir. Böylece hem çözüm üretirken zaman kaybının oluşmasının önüne geçilmiş olacak hem de üretilen çözümlerin somut ve daha uygulanabilir bir hal alması sağlanacaktır. Görüşmelerde de ifade edildiği gibi **aktarmalı ulaşımdan** vazgeçilmelidir. Toplu taşıma araçlarının ulaşım güçlüğü yaşanan mahallelerde sefer sıklığı arttırılmalıdır.

Yeşil alan mevcudiyetinin Balıkesir şehrinde tam anlamıyla irdelenebilmesi için kişi başına düşen yeşil alan miktarı mahalle bazında bilinmeli ve Türkiye ortalamasıyla karşılaştırılmalıdır. Yürüyüş mesafesi olmadan yapılan yeşil alanların erişilebilirliğini gösteren uzaklık haritasının Avrupa Çevre Ajansı'nın tavsiye ettiği 15 dakikalık yürüyüş zamanı esas alınarak yeniden düzenlenmelidir. Şehir merkezinde bulunan otopark alanlarının yetersizliğine karşı bir mahalle muhtarının vermiş olduğu "Atatürk Parkı'nın altına yeraltı otoparkı yapılabilir." önerisi projelendirilerek hayata geçirilebilir. Çocuk oyun alanlarının daha güvenli hale getirilmesi gerekmektedir. Çocuk oyun parklarının yer seçimi sırasında olası bulgularda bahsedilen risklere karşı güvenlik önlemleri alınmalıdır.

Çevresel kaliteyi oluşturan fiziksel çevre unsurlarında yaşanan sorunlardan ilk akla gelen kirliliktir. Kirlilik türlerinden bir veya bir kaçına maruz kalan mahalleler için bu kirlilik türlerinin nedenleri ortamdaki uzaklaştırılmalıdır. Bu önerinin somut örneği Katı Atık Düzenli Depolama Tesisi'nin başka bir yere taşınması veya bu kirlilik alanının mümkünse geri dönüşüm tesisine dönüştürülmesi şeklinde olabilir.

Eğitimde fırsat eşitliğini sağlamak adına gençlik merkezlerinde dar gelirli ailelerin çocukları için talep doğrultusunda ücretsiz etüt hizmeti verilebilir. Sosyal tesislerde, belediyeye ait spor tesislerinde, yarı zamanlı olarak Balıkesir

Üniversitesi Beden Eğitimi Spor Yüksek Okulu'nda eğitim alan öğrenciler çalıştırılarak spor eğitiminden düşük gelire sahip ailelerin çocuklarının da faydalanması sağlanabilir.

Güvenlik bakımından şehirde genel olarak problem görülmesi de bekçi uygulamasının her mahalleye yaygınlaştırılması gerektiği düşünülmektedir. Böyle bir uygulama sokaklarda günden güne artan güvenlik kameralarının caydırıcılığını destekleyecektir.

Kent mimarisi ve tarihi doku kriterinde bir sorun olarak gösterilen yıkılmaya yüz tutmuş tarihi binaların restore edilmesi gerekmektedir. Ayrıca mahallelerde yer alan kurtarılamayacak durumda olan metruk olup tescilli tarihi bina olmayan binalar kentsel dönüşümle ortadan kaldırılmalıdır.

Gelenekler, pazar yerleri ve festivaller için verilebilecek önerilerden bahsetmek gerekirse bunlardan biri geleneklere yöneliktir. Şehir sakinlerinin hem birbirine hem de çevresine karşı duyarlı olması için yapılan sosyal sorumluluk kampanyalarının çoğaltılması gerekmektedir. İnsanların iletişim kurabileceği kamusal alan olarak bilinen meydanlar çoğaltılmalıdır. MİA'nın çevre mahallelere uzak kaldığı göz önüne alınacak olursa böyle ticaret alanların alternatifi, şehrin başka mahallelerinde oluşturulmalıdır. Pazar yerlerinin sayısına, kurulduğu yerlere ya da günlerine dair bir memnuniyetsizlik yoktur. Bununla birlikte pazar yerleri kapalı alanlara dönüşmelidir. Böylece meteorolojik hava olayları arasında yer alan yağış, rüzgâr, aşırı sığağa ve soğuga karşı tezgâh açan pazarcılara ve alışverişe gelen şehir sakinlerine konforlu bir ortam sunulmuş olacaktır. Festivallere verilebilecek önerilerden biri doğal yaşam parkı yapılabilir. Sadece çocuklara ve gençlere yönelik değil aynı zamanda yetişkinlere yönelik aktiviteler olmalıdır.

Araştırmanın ve önerileri göz önüne alındığında, sürekli bir değişim içinde bulunan Balıkesir'in şehirsel yaşanabilirlik durumu aralıklı olarak araştırılmalı ve değişen koşullara göre şehirsel yaşanabilirliği arttıran öneriler geliştirilmelidir. Önerilerin bir kısmı, muhtarlarla görüşmelerde belirtilen ifadelerden yola çıkılarak hazırlanmıştır. Bu görüşmeler, ilerleyen zamanlarda muhtarların haricinde seçilmiş bireylerden oluşan grup/lar için yapılabilir. Böylece öneri geliştirmede şehirdeki sorunlara maruz kalan kişilerin dâhil edilmesi sağlanabilir.

KAYNAKÇA

Açıköz, Ö. (2007). Şehir, şehir toplumu ve şehir sosyolojisi. *Sosyoloji Konfer-*

ansları Dergisi, 35, 57-88.

Ayres, R. L. (1975). Development policy and the possibility of a “Livable” future for Latin America. *American Political Science Association*, 69 (2), 507-525.

Balikesirim. (2021). *Zağnos Paşa Meydanı ve Çamlık ne zaman açılacak?* <http://www.balikesirim.net/kultur-sanat/zagnos-pasa-meydani-ve-camlık-ne-zaman-acılacak-h13947.html> (Erişim Tarihi: 22.12.2021).

Beyazıt, E. (2007). *Kent yaşanabilirliğini artıran yaya mekânlarının türler arası ulaşım sistemi içinde irdelenmesi: Kabataş Örneği*. Yayınlanmamış Yüksek Lisans Tezi. İstanbul: İstanbul Teknik Üniversitesi, Fen Bilimleri Enstitüsü.

Beyhan, G., Peker, Z., Polat, E. ve Şenol, P. (2013). Kentsel/mekânsal yaşanabilirlik üzerine kavramsal bir çözümleme. 25. *Uluslararası Yapı ve Yaşam Kongresi “Yaşanabilir Kentler”*. Bursa: Cihan Matbaa, ss. 23-28.

Cervero, R. (2009). Transport infrastructure and global competitiveness: Balancing mobility and livability. *The Annals of the American Academy of Political and Social Science*, 626, 210-225.

Cürebal, İ., Efe, R., Soykan, A. ve Sönmez, S. (2008). Balıkesir kent merkezinin alanı ile jeomorfolojik birimler arasındaki ilişkinin CBS ve UA yöntemleriyle belirlenmesi. Çanakkale Onsekiz Mart Üniversitesi, Ulusal Jeomorfoloji Sempozyumu, Çanakkale.

Çetinkaya, S. ve Aliğaoğlu, A. (2020). Şehirselleşme kavramının literatürdeki yerinin değerlendirilmesi. *Turkish Studies - Social*, 15 (6), 2901-2918. <https://dx.doi.org/10.47356/TurkishStudies.45298>

Ersoy, M. (2015). *Kentsel planlamada standartlar*. İstanbul: Ninova Yayıncılık.

Gough, M. Z. (2015). Reconciling livability and sustainability: Conceptual and practical implications for planning. *Journal of Planning Education and Research*, 35 (2), 145-160.

Gölbaş, A. (2016). Yerleşim yerlerinin seçiliş biçimleri: Neolitik kıyı yerleşmelerine bir bakış. *Uluslararası Sosyal Araştırmalar Dergisi*, 9 (46), 317-326.

Hashimoto, A. and Kodama, M. (1997). Has livability of Japan gotten better for 1956-1990: A DAE approach, *Social Indicators Research*, 40 (3), 359-373.

İncedayı, D. (2004). Çevresel duyarlılık bağlamında davranış biçimi olarak “Sürdürülebilirlik”. *Mimarlık Dergisi*, 318, 39-43.

Kashef, M. (2015). Urban livability across disciplinary and professional boundaries. *Frontiers of Architectural Research*, 5, 239-253.

Konca, A. (2004). Çağdaş kentsel yaşanabilirlik değerleri ve Gebze örneğinde irdelenmesi. Yayınlanmamış Yüksek Lisans Tezi. Kocaeli: Gebze Yüksek Teknoloji Enstitüsü, Mühendislik ve Fen Bilimleri Enstitüsü.

Melikoğlu Eke, A. S. (2014). *Mekânın yaşanabilirlik değeri üzerine sistem odaklı bir model önerisi*. Yayınlanmamış Doktora Tezi. İstanbul: Mimar Sinan Güzel Sanatlar Üniversitesi, Fen Bilimleri Enstitüsü.

Mirioğlu, G. (2019). *Balıkesir kentinde kadınların kamusal mekân kullanımı: Feminist bir perspektif*. Yayınlanmamış Doktora Tezi. Balıkesir: Balıkesir Üniversitesi, Sosyal Bilimler Enstitüsü.

Omuta, G. E. D. (1988). The quality of urban life and the perception of livability: a case study of neighbourhoods in Benin City, Nigeria. *Social Indicators Research*, 20 (4), 417-440.

Pinterest. (2021). *Avlu/Balıkesir, Turkey*. <https://tr.pinterest.com/pin/778208010582853092/> (Erişim Tarihi: 22.12.2021).

T.C. Çevre Şehircilik ve iklim Değişikliği Bakanlığı (2018). *Mekânsal Planlar Yapım Yönetmeliği*. <https://webdosya.csb.gov.tr/db/mpgm/icerikler/ek-2-tablo-17-mayis-20180214143000.pdf> (Erişim Tarihi: 12.01.2023).

Tanoğlu, A. (1954). İskân coğrafyası: Esas fikirler, problemler ve metod. *Türkiyat Mecmuası*, 11, 1-35.

Usta, G. (2020). Mekân ve Yer Kavramlarının Anlamsal Açından İrdelenmesi. *The Turkish Online Journal of Design, Art and Communication*, 10 (1), 25-30.

Uzun, A. ve Yiğit, R. (2021). Merkezi İş Alanlarındaki Görsel Kirliliğin İncelenmesi: Balıkesir Merkezi İş Alanı Örneği, *Kent Akademisi*, 14 (2), 300-314.

Yanık, G. (2019). *Yaşanabilir şehir kapsamında açık rekreasyon alanlarının cbs ile analizi: Adapazarı örneği*. Yayınlanmamış Yüksek Lisans Tezi. Sakarya: Sakarya Üniversitesi Sosyal Bilimler Enstitüsü.