

## EXPRESSIVE ART FROM CAVE PAINTINGS TO THE TODAY PAINTINGS

Meral BATUR\*<sup>1</sup>  
Elif KUYUCUK\*\*

\*Doç. Dr., Karabük Üniversitesi, Safranbolu Fethi Toker Güzel Sanatlar ve Tasarım Fakültesi, Resim Bölümü  
\*\*Yüksek Lisans Öğrencisi, Karabük Üniversitesi, Lisansüstü Eğitim Enstitüsü, Resim ASD

### Abstract

Art, which is as old as human existence and belongs to human beings, has manifested itself in different ways in societies in every age and period. Art shaped by human hands, perception and effort; It is one of the most important expression and expression methods. In this context, the art of primitive man, which took its place in the history of art as the first work of art, and the expressive side of cave paintings were examined. Purpose of the research; Based on cave paintings, expressionism, which emerged in Germany at the beginning of the twentieth century, is to examine the characteristics of the expressionist art movement and the works of artists. Expressionism has been a movement that opposed the impressionism movement that emerged before it to examine the outside world and transfer what they saw to their art, and used the objects and everything they saw to convey their own feelings and thoughts. The art of primitive man, who seeks a supernatural power to take shelter in the face of the frightening power of nature in cave paintings, is transformed into an expression of the frightening aspects of wars and alienation in the twentieth century. In this context, despite the intervening ages, the desire of the human being to express himself, his transfer to the outside world and the meanings attributed to art according to societies and civilizations have changed. For example; In prehistoric times, man's struggle with nature was the basis of primitive man's life. In this context, art was performed in line with the needs and wishes of primitive people. The need to prevail against nature for the continuation of life, the realization of hunting activities in the way they want; It has created the need of primitive man to take shelter in a power greater than nature. This great power, which is a social belief and need, is the cave wall paintings made for the purpose of magic, showing that the hunt is victorious. It has been tried to reveal the change that the art, which has not been fully defined since its existence, has undergone from the first age to the modern age by increasing the mentioned examples.

**Keywords:** Cave Painting, Art, Expression, Creation, Expressive Art

## MAĞARA RESİMLERİNDEN GÜNÜMÜZE ULAŞAN DIŞAVURUMCU SANAT

### Özet

İnsanın varlığıyla yaşıt ve insana ait eylem olan sanat, her çağda ve dönemde toplumlarda farklı şekillerde kendini göstermiştir. İnsan eliyle, algısıyla ve çabasıyla şekillenen sanat; en önemli ifade ve anlatım yöntemlerinden biridir. Bu bağlamda ilk sanat eseri olarak sanat tarihinde yerini almış ilkel insanın sanatı, mağara resimlerinin içinde barındırdığı dışa vurumcu taraf incelenmiştir. Araştırmanın amacı; mağara resimlerinden yola çıkarak yirminci yüz yılın başında Almanya'da ortaya çıkan ekspresyonizm bir diğer adıyla dışavurumcu sanat akımı özellikleri ve sanatçıların eserlerinin üzerinden incelemelerde bulunmaktır. Ekspresyonizm, kendinden önce ortaya çıkmış empresyonizm akımının dış dünyayı incelemesi ve gördüklerini sanatına aktarmalarına karşı çıkarak, sanatçının kendi içine döndüğü, nesnelere ve gördükleri her şeyi kendi duygu ve düşüncelerini aktarmak için kullandıkları bir akım olmuştur. Mağara resimlerinde doğanın korkutucu gücü karşısında kendisine sığınacak doğaüstü güç arayan ilkel insanın sanat aracılığıyla büyü olarak yaptığı sanat, yirminci yüzyılda savaşların ve yabancılaşmanın korkutucu taraflarını ifade etmesine dönüşmektedir. Bu bağlamda aradan geçen çağlara rağmen insanın içinde barındırdığı kendini ifade etme isteği, dış dünyaya aktarışı ve sanata yüklenen anlamın toplumlara ve medeniyetlere göre yüklenen anlamları değişiklik gösterilmiştir. Örneğin; Tarih öncesi çağlarda insanın doğayla mücadelesi ilkel insanın yaşamının temeliydi. Bu bağlamda sanatta ilkel insanın ihtiyaçları ve istekleri doğrultusunda icra edilmekteydi. Yaşamın devamı için doğaya karşı üstün gelme ihtiyacı, av faaliyetlerinin istedikleri şekilde gerçekleşmesi; ilkel insanın doğadan daha büyük bir güce sığınma ihtiyacını doğurmuştur. Toplumsal bir inanç ve ihtiyaç olan bu büyük güç avda galip geldiğini gösteren, büyü amacıyla yapılan mağara duvar resimleridir. Varlığından beri tam olarak tanımlanmıştır.

<sup>1</sup> Sorumlu Yazar E-mail: mrltvl@hotmail.com / Doi: 10.22252/ijca.1203085

yapılamamış sanatın bahsi geçen örneklerin arttırılmasıyla ilk çağdan modern çağa kadar uğradığı değişim ortaya konulmaya çalışılmıştır.

**Anahtar Kelimeler:** Mağara Resmi, Sanat, Dışavurum, Yaratma, Dışavurumcu Sanat

## 1.Giriş

İnsanın en önemli özelliklerinin başında kendini ifade etmek ve yaratma isteği vardır. Bu özellikler hiç şüphesiz insanoğlunu diğer varlıklardan ayırmaktadır. İnsanın sahip olduğu karmaşık yapı onu içgüdüsel olarak bir şeyler paylaşmaya ve aktarmaya zorlamaktadır.

İnsanda içgüdüsel olarak ortaya çıkan dışavurum ihtiyacı insanın yaratıcılığını kullanarak kendini ifade etme biçimini bulmasını sağlamıştır. Bunlardan bir tanesi hatta dilden bile önce var olanı sanattır. Fischer'ın belirttiği üzere sanatın tarihi insanın tarihiyle birlikte başlamıştır (Fischer, 2005). Paleolitik dönemde yaşamış ilk insanların ortaya koymuş olduğu anlatım ve dışa vurum şekli olan mağara resimleri birçok tartışmayı beraberinde getirmiştir. Bunlardan bazıları resimlerin ne için ve ne amaçla yapıldığı, neden genellikle hayvan figürlerine yer verip nadiren insan figürlerinin kullanıldığı, çeşitli yöntemlerle elde edilen boyaların renklerinin simgesel olup olmadıklarıdır. Genel olarak araştırma sonuçları resimlerin sihir ve büyü gibi dinsel amaçlı yapıldığı yönündedir. En yaygın açıklama ise "İnsanoğlunun doğa üzerindeki egemenliğini ortaya koyduğu bir büyü çalışması ve etkinliğidir. İlkel sanatçı, yaptığı çizimlerle bir büyüün ya da efsunun bütün gücüne sahip olan bir büyücüdür (Bazin, 2014: 15)". En eski mağara resminin günümüzden yaklaşık 30.000 yıl öncesine tarihlenmiş olması elbette ki ilkel insanın estetik kaygısı ile ortaya konulmaya çalışıldığı iddia edilemez. Ancak o çağda yaşamış insanların da anlatıma muhtaç, zor şartların getirdiği korkuyu, mücadeleyi ya da inancı dışa vurma eğiliminde oldukları iddia edilebilmektedir. Hayatta kalabilmek için ihtiyaç duydukları kısıtlı besin kaynakları üzerinde bir etkiye ihtiyaç duyan insanlar, etrafında var olduklarına inandıkları doğaüstü güçlerle ilişki kurmayı amaçlıyordu (Hodge, 2013).

Sanatın ne olduğu ne amaçla yapıldığı varlığından beri değişiklikler göstermiş olsa da değişmeyen tek şeyin temelindeki ifade etme isteğidir. Tarih öncesinde, Orta Çağda, Yeni Çağda ya da bu çağların içindeki dönemlerde ve sanatsal anlayışlarda değişmeyen tek şey yaratmak ve ifade etme arzusudur. Fakat Tarih öncesi sanatı ile ekspresyonizm akımının aradan geçen onca zamana karşın ortak bir yönü daha vardır. Bu ortak yön sanatın sığınak olarak görülmesi, insanın verdiği mücadele ve direnişçi tarafının olmasıdır. Tarih öncesi sanatında insanın doğa ile mücadelesi ifade edilirken, ekspresyonizmde insanın insanla mücadelesi ifade edilmiştir. Bu bağlamda yirminci yüzyılda modern sanat akımı olarak ilk kez ortaya çıkmış dışavurumculuk genellikle modern çağın getirilerinin insanlar üzerindeki etkisini ortaya koymaktadır. Sanayi devriminin etkisi ile insanların doğadan kopması ve kentlere göç etmesi ile yabancılaşma duygusuna kapılmaları diğer taraftan tüm dünyayı etkisi altına almış birinci dünya savaşı bu akımı benimseyen sanatçıların eserlerinde işlediği konular olmuştur.

## 2.Yöntem

Bu araştırmada literatür tarama yöntemine başvurulmuştur. Öncelikle araştırmanın amacına ulaşabilmek için ilk sanat eseri kabul edilen mağara resimlerinin dışavurumcu tarafları incelenmiştir. Ardından mağara resimlerinden yola çıkarak yirminci yüzyılın başında modern sanatın ilk örneklerinden olan dışavurumculuk akımı yerli ve yabancı kaynaklardan incelenmiştir. Araştırmanın güvenilir olması ve derinlik kazanması amacıyla birincil ve ikincil kaynaklardan yararlanılması öngörülmüştür. Konu gereği seçilen kaynakların güncel olmasına, yorum ve tartışmaların ikincil boyutta kullanılmasına dikkat edilmiştir.

## 3.Bulgular ve Yorum

### 3.1. İlkel İnsanın Dışavurumcu İzleri

Mağara duvar resimlerinin keşfi ve bilimsel olarak incelenmesi oldukça geçtir. Akbulut'a göre Mağara resimleri ilk kez 1860'ta fark edilmiştir (Akbulut, 2009). Bilim camiası, bu resimleri önce ciddiye almamıştır ve binlerce yıllık olduğunu kabul etmemişlerdir. Bunun sebebi kuşkusuz ki resimlerin zamanına göre ustalıkla yapılmış olmasıdır. Sanat tarihçileri ve arkeologlar, resimlerin taş devrine ait olduğunu 1902'de kabul etmiştir. Resimlerin mağara duvarlarının üst kısımlarına hatta tavanlarına yapıldığı görülmektedir. Aynı zamanda, mağaraların içerisinde yapılan arkeolojik incelemelerle buralarda insanın günlük kullanım malzemelerinin bulunmaması, ilkel sanatın rastlantısal olarak ortaya çıkmadığını göstermektedir. Yukarıda da bahsedildiği

üzere hayvan resimlerinin yapılması, figürlerin birbiriyle ilişkisi, oranları ya da soyut desenlerin ne için yapıldığı günümüze kadar süren bir tartışma olsa da ilkel insan için gayet anlamlı ve bilinçli yapıldığı incelemeler sonucunda ortaya konulmuştur. “İncelenen birçok mağara resmi doğrultusunda ilkel insanların yaşamları hakkında, duygu ve düşünceleri ve belki de rüyaları hakkında bazı bilgilere sahip olunmuştur. İlkel insanın korkuları, yaşam mücadelesi ve inançları, sanata yönelmesini sağlamış ve bu sayede ilkel insanlar günümüze, geçmiş hakkında az da olsa ışık tutacak kanıtlar bırakmışlardır (Atalay & Süle, 2019: 738).”



**Görsel 1.** Altamira Mağarası Duvar Resmi, Altamira Mağarası, İspanya 19.000-15.000

İlk keşfedilen mağaralardan biri olan Altamira Mağarası resimlerinin uzmanlara göre günümüzden yaklaşık 20.000 yıl önce yapıldığı kabul edilmektedir. Mağarada yapılan arkeolojik incelemelerde resimlerin çakmak taşlarından elde edilen sivri uçlu çubuklarla yapıldığı anlaşılmaktadır (Akbulut, 2009). Resimlerdeki hayvan betimlerinin natüralist bir tavırla gerçek bir yaratış gibi ortaya konulması çağının çok ötesinde ve ustalıklı çizildiğini gözler önüne serer. Doğanın kudreti karşısında hasar görmüş olmasına karşın resimlerde kırmızı, sarı, kahverengi ve siyah renklerin kullanıldığı görülmektedir. Hayvan figürlerinde siyahın yer yer, kırmızının ise figürün genelinde kullanılması resimdeki detayları plastik anlamda etkileyici kılsa da asıl etkili olanın ilkel insanın algılayış biçimi ve güçlü bir doğanın parçası olduğu izlerini ortaya koymuş olmasıdır.

İlkel insanın doğaya karşı vermiş olduğu mücadele oldukça zorlu geçmiştir. Bahr insanın doğa karşısındaki tavrını şöyle açıklamaktadır: “Zamanın şafağında insan ilk kez uyandığında dünya karşısında korkuya kapıldı. Kendini toplamak, “kendine gelmek” için, kendini doğadan ayırması gerekiyordu (Bahr, 2003: 225)”. Doğanın gücü karşısında ondan korkan ve başka çare arayan insan, sığınacağı ve kendisini koruyacağına inandığı doğaüstü bir güce, semboller ve imgeler yoluyla inancını güçlendirmeye çalıştığı anlaşılabilmektedir. Bahr insanın doğa ile mücadelesinden şu şekilde bahsetmiştir “İlkel insan kendi içinde doğanın tehdit edemeyeceği kadar büyük olma cesaretini bulmuş ve fırtınaların, vahşi hayvanların, bilinmeyen nice tehlikenin doğurduğu korku ve dehşete rağmen onu hiç terk etmeyen, asla teslim olmasına izin vermeyen bu esrarengiz güç onuruna çevresinde koruyucu işaretlerden, doğanın tehdidine karşı koyma işaretlerinden, kendine ait olanı doğanın saldırısından korumak ve ruha inancını muhafaza etmek için çektiği sınırın işaretlerinden oluşan bir çember yaratmıştı (Bahr, 2003: 226).”



Görsel 2. Lascaux Mağarası Duvar Resmi, Fransa, M.Ö 10.000-15.000

Unesco Dünya Miras listesinde yer alan Lascaux mağarası en iyi korunmuş mağaralardan biridir. Resimde (Görsel 2) vurulmuş halde betimlenen bir hayvan figürü ve önünde duran çöp adam denilebilecek kadar basit çizilmiş bir insan figürünün birbiri içinde zıtlık oluşturduğu görülmektedir. Burada, ilkel insanın doğanın gücü karşısında kendisinin aciz ve çaresizliğini dışa vurmuş en açık örneği görülmektedir. Hayvan figürünün üzerindeki detaycılığın karşın insan figüründeki yalınlık ve basitlik ilkel insanın algılayışını ve ifadesini ortaya koymaktadır.

### 3.2. Dışavurumculuk; Görülmesi Gerekip Görülemeyenler

Sanat insanın iç dünyasında olan bitenin, hayallerin, duygu ve düşüncelerin imge, simge, renk, biçim, ses, söz, ritim ve hareketle duygu düşüncelerin dış dünyaya yansımaları yani dışavurumdur. Dünyaya ilişkin verileri bulabileceğimiz dışavurumcu sanatçının eserlerinde bir nevi sanat ile psikoloji arasında bir köprü oluşmuştur (Tarzan, 2010: 9). Bu bağlamda sanat ürünü hangi amaçla yapılırsa yapılsın içinde anlatımın olması kaçınılmazdır.

İnsanın birey olarak algılanmadığı, sanatçının sanatçı olarak adlandırılmadığı Orta Çağ sanatında kilise mimarilerinde ve iç mekân fresklerinde dışavurum söz konusudur. Hristiyanlık dininin gerekliliklerini ve Hz. İsa'nın hayatıyla ilgili hikâyeleri okuma yazma bilmeyen halka anlatım ya da öğretim yolu olarak görülmüştür. Diğer taftan Orta Çağ sanatındaki ifadeci anlayış İnsanları psikolojik olarak da etkilemiştir. Bu sanatının kendine has üslubu, renk kullanımları, figürlerdeki deformasyonlar, işlenen dini konunun etkisini arttırmak amacıyla gösterilen çaba, resimleri çarpıcı ve anlatımcı kılmıştır. Kuralların ve düzenin hâkim olduğu Rönesans döneminde bile ifadecilik yani sanatçının duygularını dışa vurumu söz konusu olmuştur (Tuna, 2008).

Örneğin, Giotto'nun İsa Mesih İçin Ağlayanlar resmi Erken Rönesans eserlerinden biridir (Görsel 3). Perspektifin kullanıldığı, figürlerin hareket ve mimikleri ile bazı duyguları doğrudan yansıttığı ilk örneklerden biridir. Orta Çağ ile Rönesans arasında yani bir geçiş sürecinde yapılan ve dini bir konunun işlendiği resimde figürlerin hareketlerinden ve yüz ifadelerinden derin bir hüznün ve matem hissedilmektedir.

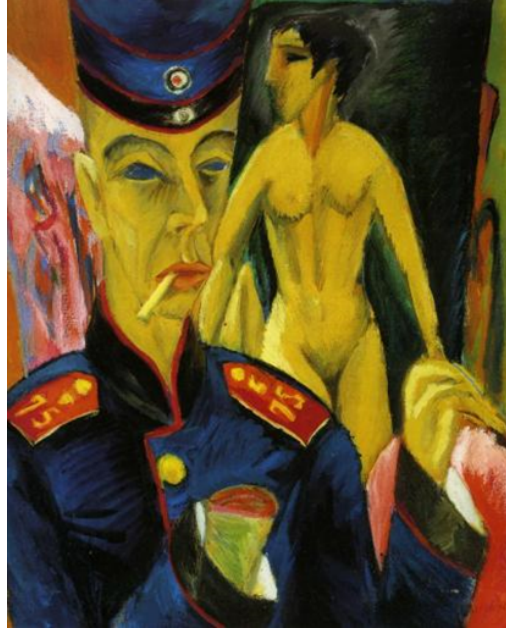


**Görsel 3.** Giotto di Bondone, “İsa Mesih İçin Ağlayanlar”, 1304-06, Fresk, Capella Scrovegni (Arena Şapeli), Padua.

Dışavurumculuk bir akım olarak ancak 20. Yüzyılın başında Almanya’da ortaya çıkmıştır. Almanya’nın birinci dünya savaşı gibi büyük bir savaştan yenilgiyle çıkması, büyük İmparatorluğun çöküşü, sanayi devriminin etkileri, modern kentleşmenin tuhaflığı dışavurumcu sanatçıların resimlerinin konuları olmuştur. Dışavurumculuk birçok faktörün ardından ortaya çıkmış olması sebebiyle yeni yüzyılın yaşam biçimi olarak görülmeye başlanmıştır. Bu bağlamda da yaygın bir eğilim olarak ele alınabilecek gelişmeler bütünü dışavurumculuk ana başlığı altında birçok farklı alt başlıklarda gelişim göstermiştir. Antmen (2008)’e göre “20. yüzyıl başında Fransa’da “Fovizm” Almanya’ da “Die Brücke” ve “Der Blaue Reiter” gibi sanatçı gruplaşmalarının ortak noktası, 1911 yılında Berlin’de dönemin avangard sanatını destekleyen galeri ve dergi Der Sturm’un sahibi Herwarth Walden’in gözlemlendiği gibi, “dışarının izlenimi yerine, içerinin dışavurumuna yönelmeleridir”.

Gerçi ‘dışavurumculuk’ bilindiği gibi, modernlere özgü bir tavır değildir. Nibert Lynton’un (1927- 2007) altını çizdiği gibi, “İnsana özgü her eylem bir dışavurumdur; sanat da bir bütün olarak dışavurumcudur (Antmen, 2008: 12)”.





**Görsel 4.** Ernst Ludwig Kirchner, 1915, “Asker Olarak Otoportre”, Tuval üzerine Yağlıboya, Oberlin, Ohio Allen Memorial Sanat Müzesi

Dışavurumcu sanatçı Ernst Ludwig Kirchner’ın ünlü tablosu “Asker Olarak Otoportre” de (Görsel 4) kolu kopmuş bir asker olarak kendisini yansıtırken arkada görünen çıplak modelin zıtlığı, renklerin kullanımı içinde yaşanan buhranı ve sanatçıların içine düştükleri psikolojiyi net şekilde yansıtmaktadır. Yani dışavurumcu sanat akımı şimdiye kadar hiç olmadığı kadar insanın iç dünyasına eğilmiştir (Tarzan, 2010).

Kendisinden önce var olan empresyonizm akımının dış dünyayı incelemesi ve yansıtmasına tepki olarak; Alman Dışavurumcu sanat anlayışı, insanı merkeze alarak sanatçının iç dünyasına yönelmektedir. Resim, heykel gibi sanatların yanında edebiyat, müzik, sinema, tiyatro gibi sanat alanlarında da Alman Ekspresyonizminin etkisi fark edilmiştir (Taşkesen, 2018). Dışavurumcu sanatçılar dış dünyayı yansıtmak yerine kendi içine dönerek kişisel tercihlerini, politik tartışmalarını, toplumsal ve psikolojik sorunlarını renk ve biçim deformasyonları sayesinde yansıtmıştır. Toplum tarafından kabul edilmiş kurallara, biçimlere ve geleneklere karşı çıkmıştır. Estetik kaygıyı önemsememekle birlikte sanatçının içinden geldiği gibi yaptığı resimlerde çirkin, kötü gibi imgeler kendisini göstermiştir.

Dışavurumculuk Die Brücke ve der Blaue Reiter adlı iki oluşum tarafından yönlendirilmiştir (Tuna, 2008). Dışavurumculuk, 1906 yılında, Dresden’de kurulan “Die Brücke” (Köprü) Grubu ortaya çıkmış ve 1912 yılında kurulan “Der Blaue Reiter” (Mavi Süvari) Grubu ile geliştirilmiştir. Köprü grubu geçmiş ve gelecek arasında kendisinin bir köprü görevi gördüğünü ileri sürmüştür; Ernst Ludwig Kirchner, Emil Nolde, Fritz Beyl, Otto Müller Köprü grubu sanatçılarından bazılarıdır. Der Blaue Reiter Grubu ise kendi iç dünyalarını resimlerinde soyut şekilde ifade ettikleri görülmüştür. Wassily Kandinsky, August Macke, Franz Marc, Paul Klee, Alexej von Jawlensky Mavi Süvariler grubunun bazı sanatçılarıdır.

Genellikle zıtlıkların bir arada bulunduğu resimlerin çevresel ve kentsel ortamlarda yapay ve çirkin gördükleri kısımları gergin ve öfkeli bir dille işledikleri görülmektedir. Alman dışavurumcu resimler sanatçılar toplumun gerçek taraflarını, sanayinin gelişmesiyle makinanın dışlısı haline gelen insanın endüstriyel köleliğini, çevresine yabancılaşan insanın mutsuzluğunu, kalabalıklaştıkça yalnızlaşan insanın iç dünyasının yansımasıdır. “Ekspresyonist sanatçıların umudu, içinde buldukları ortama tepki olarak endüstriyel olmayan tamamen duygularla ve iç tepilerle anlatılan bir dünya yaratmak olmuştur (Çeşmeci, 2019: 34)”. Bu bağlamda sanatçılar, içinde bulunduğu çağın bunalım ve kaos ortamını sanatsal üretimleriyle gözler önüne sermeyi amaçlamıştır. Yani sanatı araç olarak kullanarak estetik kaygı gütmeden toplum üzerinde sarsıntı yaratarak onları geleceğe hazırlamak sanatçıların asıl hedefidir.

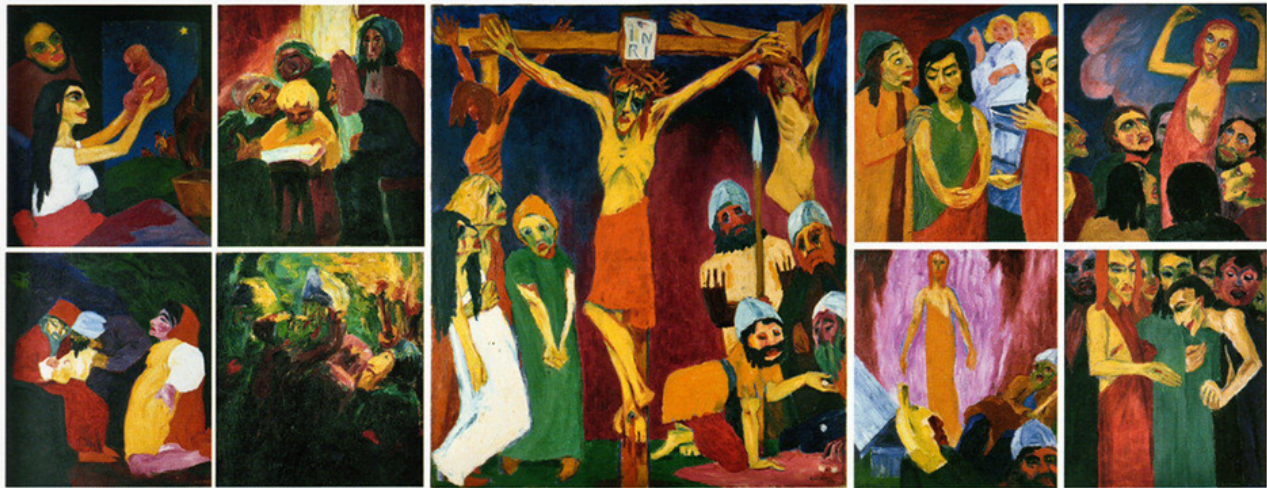
Alman dışavurumcu sanatının temelinde Nietzsche’nin “Yaratıcı olmak isteyen önce her şeyi yıkmakla başlamalı, eski değerleri yerle bir etmelidir” felsefesi önemli etkiye sahiptir (Antmen, 2009: 34). Dolayısıyla dini konular, kalabalık caddeler, dans salonları, sirkler yani toplumun şekillendiği mekanlar eleştirel biçimde sanatçının gözünden ele alınmıştır.



**Görsel 5.** Ernst Ludwig Kirchner, "Street Dresden", Tuval Üzerine Yağlıboya, 1908, MOMA.

Ernst Ludwig Kirchner'ın "Street Dresden" gerilim yayan resmidir (Görsel 5). Kalabalık bir Dresden sokağının sanatçının gözünden kentsel koşutmanın, kalabalıklar içindeki yalnızlığın dışavurumunu göstermektedir. Zıt renklerin hâkim olduğu, yoğun pembenin kullanımı dar bir alanda sıkışık yerleştirilmiş insan figürleri ve figürlerdeki yapay, ifadesiz yüzler cesurca yansıtılmıştır.

Modern sanat anlayışıyla yapılmış resimde (Görsel 5) insanın kendisini ve dünyayı algılayışı ile yukarıda (Görsel 2) yer verilen mağara resimlerinde ilkel insanın kendisini ve dünyayı algılayışı dikkat çekicidir. Bu noktada iki resimde de anlamı güçlendiren deformasyonlar, açık kompozisyon ile sahnenin devamı varmış hissi yaratmaları ve izleyicide merak hissi uyandırmaları ilgi çekicidir. Diğer taraftan korku, telaş ve yalnızlık gibi ortak duyguları yansıtılmaları dikkat edilmesi gereken noktalaradır.



**Görsel 6.** Emil Nolde, 1911, "Çarmıhta İsa", Emil Nolde Poliptik ve Merkezi Çarmığa Gerime Panosu, Nolde Müzesi, Almanya.

Bir dönem izlenimci eserler veren Nolde, 1906 yılında dışavurumcu sanatla tanışarak asıl üslubunu bulacağı sanatsal sürece girmiştir. Oran-orantı, biçim, form unsurlarından ziyade keskin renk skalası, deforme figürler Nolde'nin dramatik mesajlarının izleyiciye geçmesini sağlamaktadır. Sanatçı rengi bağımsız bir dışa vurma gücü olarak kullanmaktadır. Form, renk için, bir zemin ve süslenmiş bir iskelettir. Nolde, renk ve ışılının, belirsiz

bulanık fikirlerinden ortaya çıktığını söylemektedir (Altuner, 2013). Sanatçının "Çarmıhta İsa" isimli bu resminde sıkışık yerleştirilmiş figürler ile oluşturulmuş kompozisyon düzeni, zıt kullanılmış renkler ürkütücü, gergin bir hava yaratmaktadır (Görsel 6).

Araştırmanın bütününe bakıldığında mağara resimlerindeki dışavurumcu izler ve modern dışavurumculuktaki iletilmek istenilen mesajlar biçimsel kaygıları etkilemiş oldukları görülmektedir. Aradan geçen binlerce zamana karşı ortak payda görünenlerin sanatçının algısına bağlı biçimlendirilmiş olmasıdır.

## 5.Sonuç

Yapılan incelemeler sonucunda sanata yüklenen anlamların ve işlevlerin her çağda ve toplumda farklı olduğu görülmüştür. İnsanın çabasıyla ortaya çıkan sanat duygu, düşünce ve hayallerin bir ifade biçimidir. Bu bağlamda sanat, elinden çıkmış olduğu sanatçısının dünyayı algılayış biçimini, zihindeki fikirleri ve hissettiği duyguları imgeleştirmesiyle ortaya çıkmaktadır. İç dünya ile dış dünya arasında köprü olan sanat, aynı zamanda bir dışavurumdur. Dolayısıyla dışavurumculuk sadece yirminci yüzyılda var olmuş bir akım değildir.

İlk sanat eseri olarak kabul edilen mağara resimlerinin incelenmesi sonucunda doğanın korkutucu gücü karşısında doğaüstü bir güce sığınma zorunluluğu hisseden ilkel insanın yaşamları hakkında, duygu, düşüncelerinin yanı sıra belki de rüyaları hakkında bazı bilgilere sahip olduğu görülmüştür. İlkel insan doğa karşısındaki yaşam mücadelesini inançlarıyla güçlendirmek amacıyla yine doğadan elde ettiği malzemelerle duygularını, yaşayışlarını ve inançlarını gelecek nesillere aktarmışlardır.

20. Yüzyıla kadar var olmuş sanat anlayışlarında insana ait duyguların imgeleştirilerek yansıtıldığı, resimlerde kullanılan renklerin, biçimlerin, deformasyonların daha çok yansıtmak istenilenlerin etkisini güçlendirmek amacıyla yapıldığı görülmüştür.

20. Yüzyıla gelindiğinde, Alman sanatçıların dışavurumcu eserlerinin ülkelerin politik çıkarları sebebiyle insanlığı buhrana sürükleyen savaşlara, sanayinin getirdiği kölelik ve kentleşmenin insanı yabancılaştırmasına karşı çıkış olduğu görülmektedir. Renkleri, biçimleri ve nesnelere duygularını ifade etmek amacıyla kullanmışlar ve resimlerine konuları gereği gerginlik ifadeleri yüklemişlerdir. Bunun içinde özellikle insan figürlerini deforme ederek kullanmışlardır.

## Kaynakça

- Altuner, H. (2013). Emil Nolde'nun "Çarmıhta İsa " Tasvirinin İkonografik Olarak İncelenmesi. The Journal of Academic Social Science Studies, Cilt 6, Sayı 1, Ocak.
- Antmen, A. (2008). Yirminci Yüzyıl Sanatında Akımlar. İstanbul: Sel Yayıncılık Birinci Basım sayfa 33.
- Atalay, C., & Süle, E. (2019). Paleolitik Dönem ve Chauvet Mağarası'nın Son Odasındaki Aslan Panelinin Estetik Yapısına Dair Bir İnceleme. Ulak Bilge Sosyal Bilimler Dergisi, 738.
- Bahr, H. Ç. (2003). Görme- Dışavurumculuk. Ders Belgeliği, 225-226.
- Bazin, G. (2014). Sanat Tarihi/ Sanatın İlk Örneklerinden Günümüze. Çeviren: Selahattin Hilav. İstanbul: Kabalıcı Yayıncılık
- Çeşmeci, G. (2019). Endüstri Devriminden Günümüze Kentsel Alanda Yaşanan Değişim ve dönüşümlerin Resim Sanatındaki Yansımaları. Eskişehir: Eskişehir Anadolu Üniversitesi Güzel Sanatlar Enstitüsü.
- Hodge, S. Gerçekten Bilmeniz Gereken 50 Sanat Fikri. Çeviren: Emre Gözgülü. İstanbul: Bkz Yayıncılık
- Fischer, E. (2005). Sanatın Gerekliliği. Çeviren: Cevat Çapan. İstanbul: Panel Yayınevi.
- Tarzan, Ö. (2010). Yeni Dışavurumcu Tavrı Oluşturan Sanatçı Kimliği ve Yapıtlardaki Psiko-Sembolik Öğeler. İzmir: Dokuz Eylül Üniversitesi Güzel Sanatlar Enstitüsü Resim Anasanat Dalı Yüksek Lisans Tezi.
- Taşkesen, S. (2018). Ekspersyonizm Akımının Köprü ve Mavi Atlı Gruplarına Yansımalarının Beden Olgusu Üzerinden Sorgulanması. Güzel Sanatlar Fakültesi Sanat Dergisi, 7.
- Tuna, E. (2008). 9 Kasım 1918 Alman İmparatorluğunun Çöküşünden, 9 Kasım 1938 Kristal Geceye Alman Sanatı. İstanbul: Mimar Sinan Güzel Sanatlar Üniversitesi Sosyal Bilimler Enstitüsü Resim Anasanat Dalı Resim Programı.



### Elektronik Kaynaklar

Akbulut, U. (2009, 11 20). Mağara Resimleri Kırk Bin Yıl Öncesinden Bize Ulaştı. uralakbulut.com.tr: <https://www.uralakbulut.com.tr/wp-content/uploads/2009/11/MA%C4%9EARARES%C4%B0MLER%C4%B0-40-B%C4%B0N-YIL-%C3%96NCES%C4%B0NDEN-B%C4%B0ZE-ULA%C5%9ETI-TEMMUZ-2012.pdf>  
Erişim Tarihi: 05.01.2022

### Görsel Kaynaklar

**Görsel 1-** Altamira Mağarası Duvar Resmi", Altamira Mağarası, URL; <https://arkeofili.com/altamira-magarasinin-tarih-oncesi-resimleri-risk-altinda/> Erişim Tarihi: 05.01.2022

**Görsel 2-** Lascaux Mağarası Duvar Resmi- Fransa, URL;<http://www.davinci-institute.org.tr/blog/lascaux-magarasinda-astronomi-haritasi/> Erişim Tarihi: 05.01.2022

**Görsel 3-** İsa Mesih İçin Ağlayanlar, Giotto Bondone, URL; <https://torchwell.wordpress.com/2017/07/01/ronesans-ve-manierizm-yazi-dizisi-ii-gercek-hayatin-icinden/>  
Erişim Tarihi: 05.01.2022

**Görsel 4-** Asker Olarak Otoportre, Ernst Ludwig Kirchner, URL; <http://birzsanat.com/2019/05/03/asker-olarak-otoportre/> Erişim Tarihi: 05.01.2022

**Görsel 5-** Street Dresden, Ernst Ludwig Kirchner, 1908, URL; <https://www.moma.org/collection/works/78426>  
Erişim Tarihi: 05.01.2022

**Görsel 6-** Çarmıhta İsa, Emil Nolde, URL; <https://arkakapak.babil.com/hitler-doneminde-sanatin-gocu/> Erişim Tarihi: 05.01.2022