

Araştırma Makalesi/Research Article

Cumhuriyetten Günümüze Gümüşhane Şehri

Kemal Saylan*

(ORCID: 0000-0001-6493-7001)

Makale Gönderim Tarihi

18.11.2022

Makale Kabul Tarihi

27.11.2022

Atıf Bilgisi/Reference Information

Chicago: Saylan, K., "Cumhuriyetten Günümüze Gümüşhane Şehri", *Vakanüvis-Uluslararası Tarih Araştırmaları Dergisi*, 7/Özel Sayı: Dr. Mahmut Kırkpınar'a Armağan: 1884-1920.

APA: Saylan, K. (2022). Cumhuriyetten Günümüze Gümüşhane Şehri. *Vakanüvis-Uluslararası Tarih Araştırmaları Dergisi*, 7 (Özel Sayı: Dr. Mahmut Kırkpınar'a Armağan), 1884-1920.

Öz

16. yüzyılda Süleymaniye olarak bilinen bölgede kurulan Gümüşhane, 20. yüzyılda Harşit Irmağı kenarında gelişmiş ve I. Dünya Savaşı, Milli Mücadele döneminde yaşanan askeri, sosyal-ekonomik olaylardan etkilenecek farklı bir karaktere bürünmüştür. Bu nedenle Gümüşhane şehir tarihini iki farklı zamana ve mekana ayırmak mümkündür. Bu özellikleri nedeniyle Gümüşhane Anadolu'daki ender şehirlerden biridir.

Osmanlı döneminde gümüş ve altın madenlerinin çıkarıldığı ve ipek yolunun geçiş güzergahında olması nedeniyle Gümüşhane ticaretin canlı olduğu bir şehir olmuştur. Bu dönem boyunca şehirde yaşayan Müslümanlar, Ermeniler ve Rumlar Osmanlı medeniyetinin en güzel örneklerinden birini oluşturmuştur. Ancak, 20. yüzyıldan itibaren madenlerin ve ipek yolunun önemini kaybetmesi, yaşanan siyasi-sosyal kırılmalar gayrimüslim nüfusun şehirden ayrılmasını

* Doç. Dr., Ordu Üniversitesi Fen-Edebiyat Fakültesi Tarih Bölümü, Türkiye, kemalsaylan52@gmail.com.

Assoc. Prof. Dr., Ordu University, Faculty of Arts and Sciences, Department of History, Türkiye.

beraberinde getirmiştir. Böylece şehir, Harşit Irmağı boyunda sadece Müslümanların yerleşik bulunduğu bir yapıya bürünmüştür.

Cumhuriyet dönemine başka bir mekan ve karakterde başlayan şehir, günümüzde ekonomisi daha çok tarıma dayananan, madencilik faaliyetlerinin artmaya başladığı, bölgedeki pestil-köme üretiminin merkezinde bulunduğu bir görünüm arz etmektedir. Bununla birlikte kale, kule, harabe, köprü, konak gibi yapılarıyla tarihi açıdan, orman, yayla, mağara ve gölleriyle turizm yönünden gelecek vadeden şehirlerden biri konumundadır.

Anahtar Kelimeler: Gümüşhane, Cumhuriyet, Şehir, Maden, Harşit.

The City of Gümüşhane from the Republic to the Present

Abstract

Gumushane, which was established in the region known as Sulaymaniyah in the 16th century, developed by the Harşit River in the 20th century. The city was influenced by the military and social-economic events that took place during the First World War and the National Struggle and took on a different character. For this reason, it is possible to divide the history of Gümüşhane into two different times and places. Because of these features, Gümüşhane is one of the rare cities in Anatolia.

Gümüşhane became a city where trade was lively, since silver and gold mines were mined during the Ottoman period, and it was on the transit route of the silk road. During this period, Muslims, Armenians, and Greeks living in the city formed one of the best examples of Ottoman civilization. However, since the 20th century, the loss of importance of the mines and the silk road, the political-social ruptures experienced, caused the non-Muslim population to leave the city. Thus, the city took on a structure where only Muslims were settled along the Harşit River.

She started the Republican period in a different place and character. Gümüşhane's today economy is mostly based on agriculture, mining activities, and dried fruit roll-up and churchkhela production. However, it is one of the promising cities in terms of history with its castles, towers, ruins, bridges and mansions, and in terms of tourism with its forests, plateaus, caves and lakes.

Keywords: Gümüşhane, Republic, City, Mine, Harşit.

Giriş

Şehirler içinde var oldukları dünya hakkında bizlere bilgi verir. Şehirleşme olgusunun başladığı ilk çağlardan günümüze şehirlerin karakterini belirleyen iki unsur vardır. Bunlardan biri insan ve diğeri mekandır. İnsanlar, yerleşim için seçtiği mekanlara karakterini yüklerken onu anlayış ve algılayışıyla inşa ederler.¹ Bu konuda Mumford'un "Her nesil, inşa ettiği binalara biyografisini yazar" ifadesi insanların şehirlere yükledikleri anlamı yansıtması açısından dikkate değerdir.²

Gümüşhane, karakter ve mekan itibarıyla Anadolu'daki ender şehirlerden biridir. 16. yüzyılda bugün Süleymaniye mahallesi olarak bilinen bölgede kurulan şehir, 19. yüzyılın sonlarından itibaren Harşit Irmağı kenarına taşınmaya başlamıştır. I. Dünya Savaşı ve Milli Mücadele döneminde yaşanan askeri, sosyal ve ekonomik olaylardan etkilenerek farklı bir karaktere bürünmüştür. Bu nedenle Gümüşhane şehir tarihini iki farklı zamana ve mekana ayırmak mümkündür.³

Gümüşhane, kuruluşundan itibaren 20. yüzyıla kadar gümüş ve altın madenlerinin çıkarıldığı ve ipek yolunun geçiş güzergahında olması nedeniyle ticaretin canlı olduğu bir şehir olmuştur. Osmanlı döneminde bir sanayi şehri olan Gümüşhane'de asırlar boyunca Müslümanlar, Ermeniler ve Rumlar Osmanlı medeniyetinin en güzel örneklerinden birini yaşatmışlardır. Ancak 20. yüzyıldan itibaren ekonomik değerlerin önemini kaybetmesi ve bu dönemde yaşanan siyasi-sosyal kırılmalar şehirdeki Gayrimüslim nüfusun şehirden ayrılmasını beraberinde getirmiştir. Böylece şehir, Harşit Irmağı boyunca sadece Müslümanların yerleşik bulunduğu bir yapıya bürünmüştür.

¹ Sevil Sargin-Şule Demir, "İnsan Mekan İlişkisi Ölçeğinde Kent Kimliği ve Gümüşhane Örneği", *The Journal of International Scientific Researches*, S. 3 (4), (2018), s. 221.

² Yunus Uğur, "Şehir Tarihi ve Türkiye'de Şehir Tarihçiliği: Yaklaşımlar, Konular ve Kaynaklar", *Türkiye Araştırmaları Literatür Dergisi*, C. III, S. 6, (2005), s. 10.

³ Ayrıntılı bilgi için bkz. Kemal Saylan, "Süleymaniye-Daltaban Arasında Gümüşhane'nin Şehirleşme Süreci", *Geçmişten Günümüze Şehir ve Çocuk*, C. I, Canik Belediyesi Yayınları, Samsun 2015, s. 67-74; Kemal Saylan, "I. Dünya Savaşı Sırasında Yukarı Harşit Vadisinde Rusların Yaptıkları Tahribatlar", *Harşit Vadisi (Tarih-Coğrafya-Kültür)*, Dokap Bölge İdaresi Başkanlığı Yayınları, Giresun 2017, s. 160-161; Kemal Saylan, *Gümüşhane-İdari, Sosyal ve Ekonomik Tarih*, Gümüşhane Üniversitesi Yayınları, İstanbul 2014.

Şehir, günümüzde ekonomisi daha çok tarıma dayanmakla birlikte madencilik faaliyetlerinin tekrar artmaya başladığı, bölgedeki pestil-köme üretiminin merkezi bulunduğu bir görünüm arz etmektedir. Bununla birlikte tarihi kale, kule, harabe, köprü, konak gibi tarihi yapılarıyla tarihi açıdan orman, yayla, mağara ve gölleriyle turizm açısından da gelecek vadeden şehirlerden biri konumundadır.

2000'li yıllardan sonra merkezi yönetimin her şehre bir üniversite açılması yönündeki kararı üzerine 2008 yılında şehirde üniversite açılması ve tarihi ipek yolunun kollarından biri olan Erzurum-Trabzon yolunun tekrar canlandırılmaya çalışılması Gümüşhane'ye artı değer katmaktadır. Bu nedenle Gümüşhane'yi günümüzde tüneller ve öğrenci şehri olarak nitelendirilmek yanlış olmasa gerektir.⁴

Bu çalışma; Gümüşhane şehrinin cumhuriyetin ilk yıllarından itibaren günümüze kadar fiziki, sosyal ve ekonomik açıdan gelişim sürecini ortaya koymayı hedeflemektedir. Çalışma temelde beş bölümden oluşmaktadır. İlk bölümde şehrin fiziki gelişimi, ikinci bölümde sosyal ve ekonomik gelişim, üçüncü bölümde şehirde yapılan imar planlamaları, dördüncü bölümde yürütülen bazı beledi faaliyetler, beşinci bölümde ise şehrin günümüzdeki durumu üzerinde durulacaktır.

Şehrin Fiziki Gelişimi

19. yüzyılın sonlarından itibaren bölgedeki madenlerin ekonomik değerini yitirmesi, transit yolun Harşit vadisine kayması ve askeri-mülki binaların vadi boyunda inşa edilmesi gibi nedenler şehir merkezinin Harşit vadisine kaymasını beraberinde getirmiştir. Böylece şehir merkezinin önemi giderek azalmış ve şehir Harşit vadisinde yeniden şekillenmeye başlamıştır. Ancak bu geçiş zaman almış ve tedrici olmuştur.

Gümüşhane'de şehir merkezinin Harşit vadisine kayması sürecini belirleyen merkezi otorite olmuştur. Yeni şehrin şekillenmesinde tanzimat dönemindeki batı tarzı şehir anlayışının izleri vardır. 19. yüzyıla kadar şehrin merkezinde yer alan caminin yerini bu dönemde hükümet binaları almıştır. Bu dönemdeki şehir yapısını belirleyen hususlardan biri

⁴ Sargın-Demir, *a.g.m.*, s. 221.

de meydan ve çarşı anlayışıdır. Gümüşhane de yeni mekanında gelişirken bu hususiyetler göz önünde bulundurulmuştur.

Öncelikle, başta hükümet binası olmak üzere önce askeri ve mülki binaların Harşit vadisine taşınması ile bu dairelerde çalışan memurlar ve halk buraya yerleşmeye başlamıştır. Dönemin yerel yöneticileri ise bu geçişi mümkün olduğunca yönetmeye çalışmışlardır. Örneğin 20. yüzyıl başlarında Abdülkadir Bey, her iki tarafın taleplerini karşılayabilmek için bugünkü meteoroloji binasının olduğu yere (Burası Eski Şehir ile Daltaban arasında yer almaktadır) bir ilkokul binası yaptırmıştır. Yapımına daha önce başlanan Hükümet Konağı'nın yapımı ise biraz gecikmiştir. 15 Eylül 1922 tarihinde tamamlanan bina, kubbeli ve 26 odalı olarak hizmete girmiştir.⁵ 1925-1930 yılları arasında hükümet binasının biraz aşağısında kalan araziye insanların ibadetlerini yerine getirebilmeleri için Selçuklu mimarisine uygun kerpiçten bir cami inşa edilmiştir. Caminin bahçesi mezarlık alanı olarak ayrılmıştır. Bugün cami Kemaliye adıyla anılmaktadır.⁶ Resmi dairelerde görev yapan memurların barınma ihtiyaçlarını karşılamak için dönemin belediye başkanı Karidbeyoğlu Osman Bey (Ataç), alt katları dükkan, üst katları kiralık evler yaptırmıştır.⁷ Sıra evler olarak bilinen bu evler kerpiçten çatıları hartama denilen arduaz renkli sakız ağacından tahlalarla kaplı olarak inşa edilmiştir.⁸ Bölgedeki nüfusun artmasıyla insanların ihtiyaçlarını karşılayabilmeleri için sıra evlerinin doğusundaki ilk sokağın başına ve karşısına yeni dükkanlar eklenmiştir. Şehrin asayişini sağlamak için kemer köprü'nün bitişiğinde polis karakolu yapılmıştır. Daha sonra

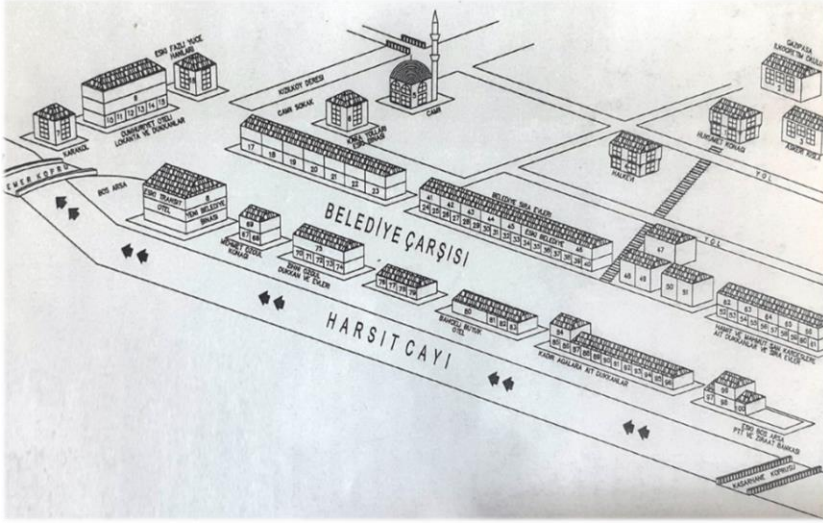
⁵ Ancak bu bina onradan ihtiyacı karşılayamadığı için bazı devlet daireleri bina dışında kaldı. Bina 1970'li yıllarda yıkılarak yerine bugünkü hükümet konağı yapıldı. San, *Vadideki Gümüşhane*, s. 35.

⁶ Cihan, *a.g.t.*, s. 23; San, *Vadideki Gümüşhane*, s. 34; O zaman kahevanelerde ve gazinolarda kadınların çalıştırılması teşvik ediliyordu. Otelini uzun yıllar Hikmet Hamım adında birisi çalıştırmıştır. San, *Vadideki Gümüşhane*, s. 39.

⁷ O zaman kahevanelerde ve gazinolarda kadınların çalıştırılması teşvik ediliyordu. Otelini uzun yıllar Hikmet Hamım adında birisi çalıştırmıştır. San, *Vadideki Gümüşhane*, s. 39.

⁸ San, *Vadideki Gümüşhane*, s. 116-118.

karakolun yanına Refioğlu Mustafa Ağa (Yüce) tarafından üç katlı olarak Cumhuriyet Otelini inşa edilmiştir.⁹



Fotoğraf 1: Cumhuriyetin İlk Yıllarındaki Gümüşhane Şehrinin Krokisi¹⁰

Yeni şehrin gelişmesinde başta Gümüşhane İl Özel İdaresi olmak üzere resmi kurumların büyük katkıları olduğu görülmektedir. İl Özel İdaresi tarafından 1924 yılında şehirde bir konakta Erkek Sanat Okulu, 1926'da Memleket Eczanesi açılmıştır.¹¹ 1925 senesinde hükümet binasının batısında kalan ve Latifli olarak bilinen bölgede 58 sınıflı bir ilköğretim okulu açılmıştır. Bu okul, daha sonra (1929 yılında) büyük dut ve ceviz ağaçları bulunan bir bahçe yer alan Gazipaşa ilkokulu ile birleştirilmiştir.¹² 1938 senesinde Hükümet Konağı'nın yukarısına 35

⁹ O zaman kahevanelerde ve gazinolarda kadınların çalıştırılması teşvik ediliyordu. Otelini uzun yıllar Hikmet Hamım adında birisi çalıştırmıştır. San, *Vadideki Gümüşhane*, s. 39.

¹⁰ San, *Vadideki Gümüşhane*, s. 31.

¹¹ 15 günde bir çıkan gazete Kasım 1947 tarihinden itibaren haftada bir kez çıkmaya başladı. 08.12.1952 yılına kadar bu adla çıkan gazete bu tarihte özel şahıslara satılarak adı Demokrat Gümüşhane olarak değiştirildi. San, *Vadideki Gümüşhane*, s. 44.

¹² Mehmet Zaman-Serkan Doğanay, "Şehir Coğrafyası Açısından Bir İnceleme: Gümüşhane" *Doğu Coğrafya Dergisi*, S. 3, (2000), s. 257.

yataklı bir doğum ve çocuk bakımevi inşa ettirilmiştir.¹³ 1942 senesinde yine aynı bölgede 25 yataklı Gümüşhane Memleket Hastanesi'ni yaptırılmıştır. Hastanenin bir katı geçici olarak Gümüşhane'de bulunan askeri birliklere tahsis edilmiş ve burada seyyar askeri hastane kurulmuştur.¹⁴ 1953 senesinde buraya verem mücadele dispenseri yapılmıştır.¹⁵ Halkın bölgede yerleşmeye başlamasıyla da bugün Hasanbey Mahallesi olarak bilinen Latifli Semtî ortaya çıkmıştır.¹⁶

1934 senesinde şehirde Devlet Demir Yolları tarafından hükümet binasının aşağısından geçen Erzurum-Trabzon yolu üzerinde Bayburt ve Ağrı illerindekilerle aynı tipte bir Transit Oteli inşa edilmiştir.¹⁷ Yine bu tarihlerde Transit Oteli'nin tam karşısında Kemaliye Cami'ne çıkan yolun başında büyük bir bina yapılmıştır. Bu bina 1939-1954 yılları arasında 172. Piyade Alay Komutanlığı'nın karagahı olarak kullanılmıştır. Bu binanın yanına daha sonra alt katı dükkan, üst kadı kahvehane ve otel olarak kullanılan bir bina daha eklenmiştir. 24 Şubat 1933 senesinde hükümet binasının yukarısında bulunan düzlüğe Halkevi inşa edilmiştir. İnşaatin parasının büyük kısmı halktan toplanmış, bir kısmı da memur maaşlarından kesinti yapılarak karşılanmıştır.¹⁸ Böylece yeni kurulan şehirde küçük bir çarşı ortaya çıkmıştır. 1950 senesine gelindiğinde bu çarşıda biri belediyeye ait olan 2 fırın, 3 kasap, 3 aşçı, 3 terzi, 2 kunduracı, 1 fotoğrafçı, 1 çilingir, 2 saatçi, 2 sıbacı, 2 berber, 1 kitap ve gazete satıcısı, 1 eczane, 8 kahvehane, 3 mağaza ve 19 bakkal dükkanı vardır.¹⁹

¹³ Cihan, *a.g.t.*, s. 29.

¹⁴ BCA, No: 490.1/510.2047.2, s. 25.

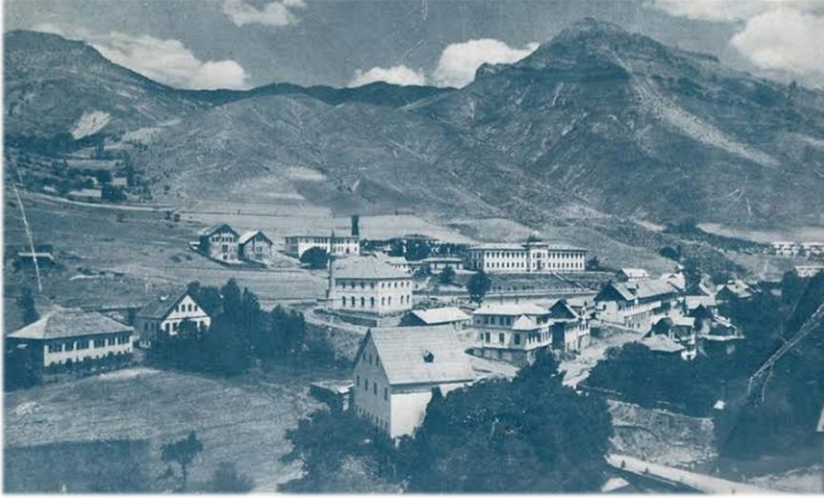
¹⁵ Cihan, *a.g.t.*, s. 29.

¹⁶ Zaman- Doğanay, *a.g.m.*, s. 257.

¹⁷ 26 Eylül 1949 senesinde ise bu otelde ilk elektrik kullanılmaya başlanmıştır. Bu tarihten sonra da bütün şehirde elektrik kullanımı yaygınlaşmıştır. San, *Vadideki Gümüşhane*, s. 53.

¹⁸ San, *Vadideki Gümüşhane*, s. 48.

¹⁹ San, *Vadideki Gümüşhane*, s. 40.



Fotoğraf 2: Cumhuriyetin İlk Yıllarında Gümüşhane Şehrinden Bir Görünüm

Resmi binaların büyük bölümü hükümet binasının etrafında şekillendikten sonra şehir doğu ve batı yönünde gelişmeye devam etmiştir. Şehrin genişlemesi arazinin de müsait olması nedeniyle öncelikle doğu yönünde gerçekleşmiştir. Kadırbeyoğlu Ali Fuat Bey, belediye başkanlığı döneminde şehrin doğusundaki kendi arsaları üzerine alt katları dükkan, üst katları kiralık ev olarak bir sıra bina ve Fuadiye adıyla güzel bir otel yaptırmıştır.²⁰ Harşit Irmağı'nın kenarında kumluk halinde bulunan bu yer 1944 senesinde Mareşal Fevzi Çakmak, 172. Alay'ı burada teftiş ettiği için Mareşal Düzlüğü olarak bilinmekteydi. Burası 172. Alay'ın ot ve saman deposu olarak kullanılmaktaydı.²¹ Ali Fuat Beyin burada yaptırdığı binalar sayesinde burada küçük bir çarşı oluştu. Bu çarşıda önceleri Ali Fuat Beyin yazıhanesinin yanı sıra 1 fırın, 1 kahvehane ve 1 dükkan bulunuyordu.²²

²⁰ Sakarya Savaşı sırasında 15. Kolordu Komutanı Kazım Karabekir Paşa Gümüşhane'ye geldiğinde yanında savaş yetimi olan asker elbisesi giymiş çocukları birlikte bu otelin önünde inmiş ve burada çocuklara kendi bestelediği marşı öğretmişti. Yine 1944 senesinde Genelkurmay Başkanı olan Mareşal Fevzi Çakmak bir gece Fuadiye Otelinde kalmıştır. *San, Vadideki Gümüşhane*, s. 41.

²¹ *San, Vadideki Gümüşhane*, s. 54.

²² *San, Vadideki Gümüşhane*, s. 41; Ancak bu çarşı 15 şubat 1962 senesinde çıkan bir yangın nedeniyle yıkılmıştır. Cihan, *a.g.t.*, s. 22.

Daha sonraki yıllarda bölgeye postane, bayındırlık müdürlüğü, özel idare müdürlüğü, Sümerbank satış mağazası, Ziraat Bankası gibi resmi binalar yapıldı. Böylece burası büyüyerek Alibey Mahallesi olarak anılmaya başlandı.²³ Ali Fuat Bey, ayrıca bugünkü vali konağının yerinde birbirinin aynısı olan iki köşk yaptırmıştı. Bu köşklere biri Vali Ahmet Durmuş Bey zamanında vali konağı yapılmak üzere İl Özel İdaresi'ne satıldı. 1987 senesinde bu köşkün yerine yenisi yapılmıştır.²⁴ Daha sonraki yıllarda şehirde yeni resmi ve şahıslara ait binaların inşa edilmesiyle yeni semtler ve mahalleler ortaya çıkmıştır. Ancak arazinin müsait olmaması nedeniyle ticarethaneler ana cadde üzerinde yoğunlaşmıştır.²⁵

Sabri Özcan San, "Vadideki Gümüşhane" adlı kitabında Cumhuriyetin ilk yıllarında Gümüşhane'nin görünümü ve gelişimi hakkında şunları söylemektedir:

"Şimdiki İmam Hatip Lisesi binasının olduğu yerde Yoncalık adı verilen çayır vardı. Bugünkü belediye binasının yerinde Müftüoğullarına ait toprak damlı bina ve birbirine bitişik üç bina bulunuyordu. Bu binaların olduğu yere Haşit Irmağ'ının yatak değiştirmesinden oluşan bir yer olduğu için Kumlar deniyordu. Burası güzel bir bahçe haline getirilmişti. Bugünkü belediyeden Ziraat Bankası'nın hizasına kadar uzanıyordu. Belediyenin tam karşısından Kemaliye Camisi'ne doğru çıkan yolu Ruslar yapmışlardı. Bu yolun en sonundaki tepeye Yumrutaşları denirdi. Bu tepede tek bir tane ev vardı. Caminin yanındaki derenin batısında Latifli bahçeleri başlıyordu. Bu bahçeye Büyük Bahçe denirdi. Bu bahçelerden Daltaban Köprüsü'ne kadar üç katlı, bol pencereli, hartama çatılı beyaz Gümüşhane konakları serpilmişti. Bugünkü Karşıyaka mahallesine Kasarhana denirdi. Bugünkü okullar sitesinin doğusunda Harşit'in kıyısından Eskibağlar mahallesine doğru Kadirbey mahallesi uzanıyordu. Kıbrıs çarşısından okullar sitesine kadar uzanan boş arazide halkın deppoy (depo) dediği bir tek resmi bina vardı. Burası Doğuya giden askerlerin konaklama yeri olarak kullanılıyordu."²⁶

²³ San, *Vadideki Gümüşhane*, s. 41.

²⁴ San, *Vadideki Gümüşhane*, s. 41.

²⁵ Zaman-Doğanay, *a.g.m.*, s. 257.

²⁶ San, *Vadideki Gümüşhane*, s. 34.

Şehrin Sosyal ve Ekonomik Gelişimi

1895 Ermeni Olayları ve I. Dünya Savaşı döneminde yaşanan olayların şehirdeki Müslümanlar ile Gayrimüslimleri karşı karşıya getirdiğini yukarıda ifade etmiştik. Bu olayların akabinde Rusların bölgeden çekilmeleri ve Milli Mücadele'nin başarıya ulaşmasıyla şehri önce Ermeniler terk etmişlerdir. 1924 senesinde imzalanan Lozan Antlaşması'ndan sonra da Rumlar şehirden ayrılmışlardır. Böylece Gümüşhane'de kayda değer bir Gayrimüslim nüfus kalmamıştır.²⁷ Bu tarihten sonra şehirde yaşayanların tamamı Müslümanlardan oluşmuştur. Cumhuriyetin ilk dönemlerindeki nüfus kayıtlarına bakıldığında Gümüşhane'nin nüfusunun 1927 tarihinde 3.125 olduğu görülmektedir.²⁸ Bu sayı; 1935'te 3.161'e, 1945'te 3.894'e, 1955'te 4.189'a, 1965'te 8.092'ye, 1975'te 11.166'ya, 1985'te 22.067'ye, 1997'de 27.161'e yükselmiştir.²⁹ Günümüzde şehrin nüfusu 41.000 civarındadır.³⁰ Nüfus verilerine bakıldığında şehrin nüfus artış hızının çok yavaş olduğu anlaşılmaktadır. Ancak bazı dönemlerde artış çok hızlı gerçekleşmiştir. Örneğin 1980 senesinde şehrin nüfusu 12.735 iken 1985 senesinde bu sayı hemen hemen iki kat artarak 22.067'ye çıkmıştır.³¹

Bu nüfus artışının en önemli sebeplerinden birini bölgede yeni fabrikaların açılması oluşturmuştur. 1981 ve 1982 senelerinde şehirde Gümüşsu, Gümüşkale ve Güdesan adlarıyla 3 fabrikanın açılması şehir merkezinin nüfusunda önemli ölçüde artış sağlamıştır.³² Bununla birlikte şehirdeki nüfus artış oranı genelde Türkiye ortalamasının çok altında kalmıştır.

Cumhuriyetin ilk dönemlerinde şehir halkının büyük bir bölümü geçimini daha çok tarım işleriyle uğraşarak sağlamaktaydı. Şehrin kültür arazisinden mahrum olması dolayısıyla daha çok büyük ehemmiyet arzetmeyen meyvecilik ve ilkel mahiyetteki ormancılıkla meşgul

²⁷ Üçüncü, *a.g.e.*, s. 283.

²⁸ *İller Bankası Belediyeler Yıllığı*, Cilt II, Ankara 1949, s. 155.

²⁹ *Cumhuriyet'in 75. Yılında Gümüşhane*, Gümüşhane 1999, s. 106.

³⁰ <https://www.gumushane.bel.tr/gumushane-rehberi/nufus/> (02.11.2022).

³¹ *Cumhuriyet'in 75. Yılında Gümüşhane*, Gümüşhane 1999, s. 106.

³² Osman Yılmaz, "Gümüşhane'nin Sanayi Faaliyetleri ve Potansiyeli", *Geçmişte ve Günümüzde Gümüşhane*, Ankara 1991, s. 287.

oluyorlardı. Halkın bir bölümü de şehirde esnafılık yapmaktaydı. Bu dönemde şehirde büyük sanayi kolları olmadığından kunduracılık, kalaycılık, bakırcılık, çilingircilik, elektirikçilik, kaynakçılık gibi küçük imalat dükkanları vardı.³³ Şehirdeki bu durum 1968 senesine kadar devam etmiştir. 1968 senesinden itibaren Gümüşhane'nin kalkınmada birinci derecede öncelikli iller kapsamına alınması şehir ekonomisinde kısmi bir canlılık ve çeşitliliği beraberinde getirmiştir. Ancak bu teşviklere rağmen 1980 senesine kadar Gümüşhane'de önemli sayılabilecek yatırım yapılmamıştır. Bu nedenle nüfusun büyük bölümü geçimini tarımdan sağlamaya devam ettirmek zorunda kalmıştır. Şehirdeki tarım arazisinin sınırlı olması ve mevcut arazilerin miras hukuku yoluyla giderek parçalanması halkın geçim sıkıntısı yaşamasına neden olmuştur. Artan nüfusa iş alanı sağlayacak ekonomik yatırımların da istenilen oranda gerçekleşmemesi halkın İstanbul, Ankara, Bursa, İzmir, Trabzon gibi büyük şehirlere göç etmesini beraberinde getirmiştir.³⁴

Şehirde 1980'lerden sonra Gümüşsu, Gümüşkale ve Güdesan gibi fabrikaların açılması göç olayını bir süreliğine tersine çevirmiştir. 1989'dan itibaren Gümüşhane'deki sanayileşme hareketi daha da hızlanmıştır. Bu tarihten sonra şehirde Gümüşkale Kireç fabrikası, Gümüşsu Konsantre Meyve Suyu ve Kuşburnu Poşet Çayı Fabrikası, Köyteks Konfeksiyon Fabrikası, Gedesan Un Fabrikası, Gümüşhane Çimento Fabrikası gibi fabrikalar açılmıştır.³⁵ Yeni bir geçim kapısı aralayan halk bu fabrikalarda çalışarak geçimlerini temin etmeye başlamıştır. Ancak bu işletmelerden bir kısmı istenilen ekonomik katkıyı sağlayamadıkları için kısa süre sonra kapanmıştır. Son yıllarda açılan Koza Altın İşletmeleri'ne bağlı Mastra Altın Madeni ve Doğan Holding'e bağlı Gümüştaş Madencilik gibi işletmeler şehirdeki istihdama ve ekonomiye ziyadesiyle katkı sağlamaktadır.³⁶ Bunun haricinde Gümüşhane Üniversitesi'nin de arge çalışmalarına destek vermesiyle

³³ BCA, No: 118-750-3.

³⁴ Yılmaz, *a.g.b.*, s. 287-289.

³⁵ Yılmaz, *a.g.b.*, s. 290-295.

³⁶ <http://kozaaltin.com.tr/operasyonlar-ve-projeler/mastra-altin-madeni/> (27.05.2020); <https://www.milliyet.com.tr/ekonomi/gumushane-ye-dev-madencilik-yatirimi-1381215> (27.05.2020).

son yıllarda pestil-köme işletmeleri şehirdeki önemli ticaret kollarından birini oluşturmaya başlamıştır.³⁷

Cumhuriyetin ilk yıllarında ülke genelinde halkın sosyal yaşantısını şekillendiren en önemli kuruluşlardan biri hiç kuşkusuz Halkevleri'dir. 1933 tarihinde açılan Gümüşhane Halkevi de faaliyette bulunduğu dönemlerde Gümüşhane halkının sosyal yaşantısına önemli katkı sağlamıştır. Başlangıçta dil ve edebiyat-tarih, köycüler, Temsil, neşriyat ve kütüphane, ictimai yardım, güzel sanatlar olmak üzere 6 şubeyle hizmet vermeye başlayan Gümüşhane Halkevi bir yıl sonra spor şubesini de açarak şube sayısını 7'ye çıkarmıştır.³⁸ Gümüşhane Halkevi faaliyet gösterdiği dönemde şehirde çok sayıda müsamereler ve balolar düzenlemiştir. Böylece halkın sosyalleşmesi sağlanmaya çalışılmıştır.³⁹ Ancak Halkevinin kapatılmasından sonra 2000'li yıllara kadar şehirde sosyal anlamda bir durağanlık söz konusu olmuştur. 2008 senesinde Gümüşhane Üniversitesi'nin kurulması ve hızla gelişmesi şehrin sosyal yaşantısına yeniden canlılık getirmiştir. Gümüşhane Üniversitesi, Türkiye'nin farklı şehirlerinden gelen 19.000'e yaklaşan öğrencisiyle şehrin sosyal ve ekonomik hayatını derinden etkilemiştir.⁴⁰ Üniversitedeki öğrenci sayısının artmasıyla birlikte şehirde öğrencilerin sosyal ihtiyaçlarını karşılayabilmeleri için kafeteryalar başta olmak üzere çeşitli işletmeler açılmış, yeni parklar ve piknik alanları yapılmıştır. Ayrıca uzun süre faaliyet göstermeyen sinema ve tiyatro yeniden açılmış, konser gibi sosyal ve kültürel aktivitelerin sayısı artmıştır.

Şehirde Yapılan İmar Planları

Cumhuriyetin ilanıyla birlikte tüm ülkede olduğu gibi Gümüşhane'de de şehir imar planlaması çalışmaları başlamıştır. Ancak bu döneme ait imar planlarına dair yeterli bilgi yoktur. Şehrin detaylı ilk imar planı 1967 senesine aittir. Bu planda şehrin gelişim alanının yaklaşık 11 km² olması öngörülmüştür. Ancak 1967-77 yılları arasında şehirleşme hızının çok

³⁷ <https://www.aa.com.tr/tr/ekonomi/turkiyenin-pestil-ve-komesi-gumushaneden/891710> (27.05.2020); <http://www.gumushane.gov.tr/turkiyede-uretilen-pestil-ve-komenin-3-kati-gumushanede-uretiliyor> (27.05.2020).

³⁸ Gümüşhane Gazetesi, (13 Şubat 1933); BCA, No: 490.1/1229.90.4.

³⁹ Sabri Özcan San, Vadideki Gümüşhane, s. 48.

⁴⁰ <http://oidb.gumushane.edu.tr/media/uploads/oidb/files/2018-2019-egitim-ogretim-yl-kaytl-oldugu-ile-gore-ogrenci-saylar.pdf> (10.06.2022).

fazla olması nedeniyle yeşil alanlar imara açılmıştır. Bu imar planında yapılan revizyonlarla bahçelerin arasından yollar geçirilmiş, bahçeler parsellenmiş ve vadinin içinde 5-6 katlı yüksek beton bloklar inşa edilmeye başlanmıştır. 1981 yılında şehirdeki yeni yapılaşma ve gelişme alanları göz önüne alınarak yeni bir imar planına ihtiyaç duyulmuştur. Bu plana da 1985 yılında ilave ve revizyonlar yapılmıştır. Bir sonraki imar planı 1988 yılında hazırlanmıştır. Bu planda şehrin gelişim alanı 1,5 km² çıkarılmıştır. Planla, vadi içerisinde yeni sahalar yerleşim alanına dönüştürülmüştür. Böylece şehir Bağlarbaşı Mahallesi'den Mescitli köyüne kadar yaklaşık 15 km. lik bir hatta yayılmıştır.⁴¹ 1981 ve 1988 yıllarının ardından 1997 senesinde de bir şehir planı hazırlanmıştır. Ancak bu plana da daha sonraki tarihlerde eklemeler ve revizyonlar yapılmıştır.⁴² Şehirle ilgili yapılan son imar planları 2007, 2014 ve 2018 tarihlerine aittir. 2007 yılında yapılan imar planıyla 1,09 km² bir alan yerleşime açılmıştır. Ancak şehir imar planları arasında en büyük imar planı 2014 yılına ait olanıdır. Bu planda daha çok dağlık kesimler imara dahil edilmiştir. Plan doğrultusunda şehir güneybatı yönünde (Torul yönüne doğru) gelişme göstermiştir. Planla birlikte 12,31 km² lik bir alan yeni yerleşime açılmıştır. 2018 tarihli planında ise 0,3 km² bir alan daha imara açılarak şehrin toplam alanı 4,70 km² ulaşmıştır.⁴³

Yapılan imar planları gereğince 1960'lı yıllara kadar şehirdeki evler daha çok 3 katlı ve ahşaptan yapılmaktaydı. Ancak bu tarihten sonra ahşap evlerin yerini çatıları teneke ve çinko kaplı dik olan kargir binalar almaya başlamıştır.⁴⁴ Şehrin il merkezi haline getirildiği yıllarda 2-3 katlı olan konaklar, 1967 senesinden itibaren 4-5 katlı betonarme binalara dönüştürülmeye başlamıştır. 1976-77 yıllarından sonra vadinin içinde 5-6 katlı yüksek beton bloklar inşa edilmiştir. 2007, 2014 ve 2018 tarihli imar planları ise vadi boyuna en az 10-14 katlı blokların yapımına izin vermiştir.

⁴¹ Zaman-Doğanay, *a.g.m.*, s. 258-259.

⁴² *Gümüşhane Belediyesi İmar Müdürü*, Recep Özdenler (5.06.2020).

⁴³ *Gümüşhane Belediyesi İmar Müdürlüğü Verileri* (Not: Temin edilen bu NCZ uzantılı imar planları ArcGIS programında dönüştürülerek kullanılmıştır. Hesaplamalar yapılırken de coğrafi anlamda şehrin sınırlarının belirlenmesinde yerleşme yoğunluğu dikkate alınmıştır.)

⁴⁴ Cihan, *a.g.t.*, s. 23-24.

Şehirde Yürütülen Bazı Beledi Faaliyetler

Cumhuriyetin ilk yıllarında da Osmanlı döneminde olduğu gibi Gümüşhane Belediyesi'nin maddi olanakları yine çok kısıtlıdır. 1923-1926 tarihleri arasında belediyenin Sorda mahallesinde I. Dünya Savaşı'ndan kalma Askeri Ulaşım Merkezi'nde küçük ve ilkel çapta bir tamirhane ve yirmi kadar kamyon bulunmaktaydı.⁴⁵ 1932 senesinde şehre 1 kilometre mesafede 5.000 liraya mezbahane yaptırılmıştı. Etler rabaralra buraya naktelidmekte ve burada senede 1.500 baş hayvan kesilmekteydi. Bu tarihlerde ayrıca belediyenin yangın söndürme vasıtası olarak bir tulumba ile kova, kürek, kazma, balta gibi el vasıtaları bulunmaktaydı.⁴⁶

Belediyenin imkanlarının kısıtlı olması nedeniyle şehirdeki beledi faaliyetlerin bir bölümü merkezi otoritenin yardımlarıyla gerçekleştirilmiştir. Özellikle şehir için gerekli olan büyük yatırımların gerçekleştirilmesinde iller bankası, il özel idaresi ve valiliğin büyük destekleri olmuştur. Cumhuriyetin ilk döneminde de belediyenin imkanlarının çok kısıtlı olduğu görülmektedir. Nitekim 1948'de belediyenin toplam geliri 98.193 lira olup bu gelirin % 94'ü belediyede çalışanların maaş ve ücretlerine gitmektedir.⁴⁷

Şehirdeki iller bankası, il özel idaresi ve valilik işbirliğinin yansımalarını günümüzde de görmek mümkündür. Günümüzde de şehirdeki önemli bazı hizmetler devletin merkezi kurumları yardımıyla yürütülmektedir. Harşit Irmağı'nın ıslahı ve kanalizasyon hattının döşenmesi çalışmaları bu durumun en özel örneklerini oluşturmaktadır. 1923 senesinden günümüze kadar şehir açısından önem arz eden bazı beledi faaliyetler şunlardır:

Pazaryeri Yapımı: 1946-1950 yılları arasında belediye başkanlığı yapan Sami ZARBUN döneminde şehirde halkın sebze ve meyve

⁴⁵ San, *Vadideki Gümüşhane*, s. 112.

⁴⁶ *İller Bankası Belediyeler Yıllığı*, Cilt II, Ankara 1949, s. 158-159.

⁴⁷ Bu tarihte Gümüşhane Belediyesi'nin memurluk kadrosunda 4 kişi, hizmetli kadrosunda ise 14 kişi bulunmaktadır. Bunların 4'ü memur 3'ü hizmetli olmak üzere 7'si idare ve muhasebe dairesinde, 1'i hizmetli statüsüyle yapı ve yollar dairesinde, 2'si hizmetli statüsüyle sağlık dairesinde, 5'i hizmetli statüsüyle temizlik bölümünde, 3'ü de yine hizmetli statüsüyle diğer hizmetlerde görev yapmaktadır. *İller Bankası Belediyeler Yıllığı*, Cilt II, Ankara 1949, s. 156.

ihtiyaçlarını daha ucuz ve taze olarak karşılayabilmeleri için pazar yeri açılmasına karar verilmiştir. Böylece şehirde Salı günleri “Halk Pazarı” açılmaya başlanmıştır.⁴⁸ Köylülerin bahçelerinde yetiştirdikleri ürünleri de satabildikleri bu Salı pazarı zaman zaman farklı yerlerde açılrsa da günümüze kadar devam etmiştir. Günümüzde halkın pazar ihtiyaçlarını rahatça görebilmeleri için daha modern bir Pazar yerine ihtiyaç duyulmuştur. Bunun için 2015 senesinde Kıbrıs Çarşısı’nda bir pazaryeri yapımına başlanmıştır. Toplamda 12.650 m² lik bir alana inşa edilecek olan pazar yerinin 5 katlı olması ve içerisinde 115 araçlık bir otopark yer alması planlanmaktadır. Belirli günlerde pazarcıların ve köylülerin tezgahlarını açabilecekleri 2.950 m² lik kapalı 700 metrekaarelik açık pazar alanı, her gün açık bulunacak olan 846 m² lik 14 adet dükkanı ve her türlü ihtiyaca cevap verebilecek 790 m² lik bir adet çok amaçlı salonun bulunacağı proje günümüzde bitmek üzeredir.⁴⁹

Elektriğin Getirilmesi: Şehre elektrik getirilmesiyle ilgili ilk girişimler 1929 senesinde valilik tarafından yapılmıştır. 28 Haziran 1929’da Nafia Vekâleti’ne bir yazıyla başvuru yapan Gümüşhane Valiliği mühendis talep etmiş ancak bu girişim olumsuz neticelenmiştir. Konu 1939’da tekrar gündeme gelmiş konu hakkında çalışmalarını yürütmek üzere Enerji ve Tabii Kaynaklar Bakanlığı’na bağlı Elektrik Etüt Dairesi görevlendirilmiştir. Bu tarihte 817 ev, 26 resmi daire ve 620 ticarethanenin bulunduğu Gümüşhane merkezinde kurulacak elektrik tesisatı ile ilgili fizibilite çalışmalarını yürüten Elektrik Etüt Dairesi ilk aşamada Hasanbey, Demirkapı ve İnönü mahallelerini içine alan bir dağıtım şebekesi oluşturmak için çalışmalar başlamıştır. Öncelikle bu mahallelere verilecek elektriğin su kuvvetinden teminine karar verilmiştir. Yapılan planlamaya göre Gümüşhane’nin içinden akan Harşit Irmağı üzerindeki Halkat Köprüsü civarında bir regülatör kurulacak ve buradan alınacak suyun akım istikametine göre ırmağın sol tarafını takip ederek takriben 1.500 metrelik isale kanalı ile akitilacaktı. Plana göre buradan elde edilecek elektriği kilovat saat maliyeti ise 17 kuruş olacaktır.⁵⁰ Planlamalar bu şekilde yapıldıktan sonra elektrik tesisatını kurmak ve işletmek üzere bir şirket kurulması için çalışmalara başlandı.

⁴⁸ San, *Vadideki Gümüşhane*, s. 103.

⁴⁹ <https://www.gumushane.bel.tr/2/haber/detay/171/modern-pazaryeri-projesi-start-alıyor/> (04.06.2020).

⁵⁰ BCA, No: 290.0.0/19.71.1.

Çalışmalar sonucunda 30 Kasım 1941’de vali, belediye başkanı ve devrin önde gelenlerinin katılımıyla 75 bin lira sermayeli Gümüşhane Elektrik Türk Anonim Şirketi kuruldu.⁵¹ Ancak kanal inşaatının tamamlanması oldukça zaman aldı. Uzun süren çalışmalar sonucunda kanal inşaatı tamamlanarak 26 Eylül 1949 tarihinde santralin açılışı gerçekleştirildi.⁵² Eskibağlar Mahallesi’nden kanal vasıtasıyla getirilen Haşit Irmanığı’nın suyu, İnönü Mahallesi’nde kurulan santraldeki Devlet Demir Yolları’ndan temin edilen 35 beygir gücündeki iki hidroelektrik santrali türbinine bağlandı. Böylece bu türbinden üretilen elektrik şehre verilmeye başlandı.⁵³ 1954 senesinde ise 1580 Sayılı Belediye Kanunu’na dayanarak ESO (Elektrik, su, otobüs) işletmesi kuruldu.⁵⁴ Zaman içinde abonelerin artması nedeniyle şehrin elektrik santrali yetersiz kalınca Erzurum Belediyesi’nden 245 bin liraya 315 beygir gücünde bir dizel elektrojen gurubu getirilerek 1962 senesinde faaliyete geçirildi.⁵⁵ 2009 senesinden itibaren elektrik dağıtım işlerinin özelleştirilmeye başlanmasıyla birlikte Gümüşhane’deki elektrik dağıtımları da Aksa Elektrik AŞ’nin sahibi olduğu Çoruh Elektrik Dağıtım AŞ tarafından verilmeye başlanmıştır.⁵⁶ Günümüzde şehrin elektrik dağıtım işleri hala Çoruh Elektrik ve Dağıtım AŞ tarafından gerçekleştirilmektedir.

İçmesuyu’nun Getirilmesi: Sağlıklı içme suyu meselesi uzun yıllar şehrin en büyük sorunlarından biri olmuştur. Bu meseleyle ilgili ciddi çalışmalar 1950’lerden sonra yapılmaya başlanmıştır. 1950 senesinde İller Bankası’ndan sağlanan destekle Eskibağlar Mahallesi’nin Gözeler mevkinde bulunan kaynaktan şehre su getirilmiştir.⁵⁷ 1973 ve 1992 senesindeki ilaveler ve son olarak 1994 tarihinde onaylanan ve 2001 senesinde tamamlanan proje ile Harşit Irmağı kenarındaki mevcut keson kuyulardan karşılanmaya başlanmıştır. 2008 senesinden sonra yapılan çalışmalarla şehrin su ihtiyacı Akçakale’deki ve Belediye Blokları

⁵¹ BCA, No: 290.0.0/19.71.1.

⁵² BCA, No: 290.0.0/19.71.1.

⁵³ Cihan, *a.g.t.*, s. 25.

⁵⁴ *Demokrat Gümüşhane*, (23 Eylül 1954).

⁵⁵ Cihan, *a.g.t.*, s. 25; *İnkılabın Sesi*, (7 Nisan 1961); *Demokrat Gümüşhane*, (23 Temmuz 1960); *Demokrat Gümüşhane*, (7 Ağustos 1961).

⁵⁶ Ela Uluatam, “Türkiye’de Elektrik Piyasasında Özelleştirme Süreci”, *Ekonomik Forum Dergisi*, (Mart 2011), s. 60.

⁵⁷ Cihan, *a.g.t.*, s. 26.

karşısındaki depolardan karşılanmaya başlanmıştır. Projeye göre toplam boru uzunluğu 110 km ve depo hacmi 5.350 m³ olan içme suyu 4 adet iletim hattıyla şehre dağıtılmıştır.⁵⁸ Ancak şehrin hızla gelişmesi ve nüfusunun artmasıyla içme suyu hatlarının yetersiz kalması üzerine 2015 senesinde yeniden bir çalışma başlatılmıştır. Olucak ve Yağlıdere köyü sınırları içerisinde bulunan Deveboynu mevkiindeki kaynak suyu, Gümüşhane Belediyesi ve İl Özel İdaresi'ni ortaklığı ile 43 km lik isale hattının ardından şehre kazandırılması için çalışmalar yürütülmüştür.⁵⁹ Ayrıca şehrin içme suyu sorununun kesin olarak çözümü için Bahçecik Barajı yapılmasına karar verilmiştir. Yapım çalışmalarının devam ettiği barajın tamamlanmasıyla şehrin 35 senelik içme suyu sorununun çözülmesi planlanmaktadır.⁶⁰

Kanalizasyon Hattı Döşenmesi: Şehirde ilk olarak kanalizasyon tesisi 1962 yılında İller Bankası tarafından yapılmıştır. Daha sonra 1974 ve 1982 senelerindeki ilavelerle bazı sokak ve caddelere 200, 300 ve 400 mm'lik beton borularla hatlar döşenmiştir. Bu hatlar çeşitli yerlerden Harşit Irmağı'na deşarj edilmiştir. 2000'li yıllarda yapılan düzenlemelerle yaklaşık 43 km'lik şebeke ve toplayıcı hatları, 4.563 adet muayene bacası ile 2.650 adet parsel bacası ve 1.415 m parsel bağlantısı ve 1700 m'lik yağmursuyu kanalı hizmete geçirilmiştir. Ayrıca bu tarihlerde geçmiş yıllara ait kanalizasyon hatları % 90 oranında yenilenmiştir.⁶¹

2015 senesinde kanalizasyon hatlarının ve borularının yenilenmesi için İller Bankası tarafından yeni bir proje hazırlanmıştır. Hazırlanan proje daha sonra birtakım revizelerle Harşit Irmağı Islah Projesi'ne dahil edilmiştir. Yapımı devam eden ve yaklaşık 13.650 m. uzunluğunda olması düşünülen projeye göre en büyüğü 300'lük borulardan oluşan mevcut kanalizasyon hattının 800'lük olan borulardan oluşması ve bu

⁵⁸ Selim Serkan Nas-Adem Bayram, "İçme Suyu Ve Kanalizasyon Yönünden Gümüşhane Altyapı Sorunları", 5. *Kentsel Altyapı Ulusal Sempozyumu (1-2 Kasım 2007) Kongre Sempozyum Bildiriler Kitabı*, Ankara 2007, s. 79-80.

⁵⁹ <https://www.gumushane.bel.tr/2/haber/detay/188/belediyenin-cilgin-projesi/> (04.06.2020).

⁶⁰ <https://www.haberturk.com/gumushane-haberleri/70830568-bahcecik-barajinda-calismalar-suruyorgumushaneyeye-icme-suyu-saglayacak-olan-barajda-2020> (04.06.2020).

⁶¹ Nas-Bayram, *a.g.b.*, s. 81.

boruların Harşit Irmağı'nın her iki yakasına da döşenmesi planlanmaktadır.⁶²

Harşit Irmağı'nın Islah Edilmesi: Şehir merkezini derin bir vadiyle ikiye bölen Harşit Irmağı ile ilgili ıslah çalışmalarına ilk olarak 1923-1926 tarihleri arasındaki başlanmıştır. Bu dönemde Harşit Irmağı üzerindeki bahçeleri tahrisattan kurtaracak bentler yaptırılmıştır.⁶³ Bu tarihten 1960 senesine kadar Harşit Irmağı'nın ıslahı ile ilgili önemli bir çalışma yapılmamıştır. 1960-1962 yılları arasında Gümüşhane belediye başkanlığı ve valilik görevlerinde bulunan Mustafa Karaer döneminde uzun süre ıslah edilmediği için şehrin en önemli sorunlarından biri haline gelen Harşit Irmağı yeniden ıslah edilmeye çalışılmıştır.⁶⁴ Harşit Irmağı'nın ıslahı ile ilgili son çalışmalar ise 2014 senesinde başlamıştır. Devlet Su İşleri ve Gümüşhane Belediye ortaklığında bir proje hazırlanmıştır. Projenin Bağlarbaşı Mahallesi'ndeki Sema Doğan Parkı'ndan başlayarak Rehabilitasyon Merkezi'ne kadar olan bölümde gerçekleştirilmesi düşünülmektedir. Bunun çalışmalar için yaklaşık 35 milyon lira ihale bedeli belirlenmiştir. Çalışmalar kapsamında şehrin ihtiyaçları doğrultusunda Harşit Irmağı'nın kenarlarına beton duvar yapılması ve dere yatağı tabanının betonla kaplanması planlanmaktadır.⁶⁵ Irmağın ıslah çalışmaları günümüzde hala devam etmektedir.

Gençlik Merkezi ve Spor Kompleksi Yapımı: Karaer mahallesinde bulunan, günümüzde Eski Atatürk Stadı olarak bilinen ve bütün Gümüşhanelilerin bir zamanlar spor yaptığı boş arazi üzerinde Gençlik ve Spor Bakanlığı tarafından 2015 senesinde Gümüşhane Gençlik Merkezi ve Spor Kompleksi yapılmasına karar verilmiştir.⁶⁶ Toplamda

⁶² <https://www.hurriyet.com.tr/gumushane-belediyesinin-iki-projesi-onaylandi-37024676> (10.06.2020); <https://www.gumushane.bel.tr/2/haber/detay/183/harsit-kanalizasyon-atiklarindan-temizlenecek/> (10.06.2020); <https://www.gumushane.bel.tr/2/haber/detay/293/kanalizasyon-projesi-suruyor/> (10.06.2020).

⁶³ San, *Vadideki Gümüşhane*, s. 116-118.

⁶⁴ Demokrat Gümüşhane, (19 Mart 1960).

⁶⁵ <https://www.milliyet.com.tr/yerel-haberler/gumushane/harsit-islak-projesi-devam-ediyor-10038296> (08.06.2020).

⁶⁶ <http://www.gumushane.gov.tr/genclik-parki-projesi-temel-atma-toreni> (28.02.2022).

7.000 m²'lik alana inşa edilmesi planlanan kompleksin 2,076 m²'lik bölümünün tesis, 5.000 m²'lik alanın ise yeşil alan olarak yapılması planlanmıştır. Daha sonra projeye Gümüşhane Belediyesi de dahil olmuştur. 6 milyon liraya mal olacak projenin yapılan protokol ile 4 milyon lirasının Gümüşhane Belediye Başkanlığı tarafından karşılanması yönünde anlaşmaya varılmıştır.⁶⁷ Böylece belediye tarafından kompleksin altına otopark ve üstüne park düzenlemesi yapılması için çalışmalar başlatılmıştır. 19 Mayıs 2015 tarihinde Milli Savunma Bakanı Sayın İsmet Yılmaz'ın katılımıyla kompleksin temeli atılmış ve 2020 senesine gelindiğinde % 80'i tamamlanmıştır. Bu aşamadan sonra Kocaeli Büyükşehir Belediyesi'nin iş birliğinde projeye yaklaşık 2 milyon lira bedelle kompleksten Karşıyaka Tabiat Parkı'na ulaşım sağlanması için teleferik yapımı ile peyzaj ve sosyal alanlar dahil edilmiştir.⁶⁸ Ancak henüz projenin bu bölümü tamamlanamamıştır.

Belediye Hizmet Binası Yapımı: Mevcut Belediye Hizmet Binası'nın artık ihtiyacı karşılayamaması üzerine aynı yerde daha modern ve ihtiyacı karşılayabilecek bir bina yapılmasına karar verilmiştir. Binayla ilgili proje hazırlanarak yeni hizmet binasının 9.500 m² inşaat alanından ve 8 kattan oluşmasına karar verilmiştir. Bina içerisinde 9 adet dubleks işyeri, çok amaçlı toplantı salonları, konferans salonu, nikah salonu, sivil toplum örgütleri için ofisler, bilgisayar eğitim salonu, siyasi partiler için grup salonları, belediye meclis salonu, yemekhane, bay-bayan mescit, kapalı otopark, 3 adet asansör ve bir adet araç asansörü yapılması düşünülmüştür.⁶⁹ Bu plan ve proje üzerine başlanan çalışmalar aralıksız devam ederek yeni Hizmet Binası kısa sürede tamamlanmış ve belediye hizmet birimleri ve personeli 11 Kasım 2013 tarihi itibarıyla yeni hizmet binasına taşınmıştır.⁷⁰

⁶⁷ <http://www.radikal.com.tr/gumushane-haber/gumushane-ye-genclik-merkezi-yapimi-1324116/> (04.03.2022).

⁶⁸ <https://www.gumushane.bel.tr/2/projeler/10/genclik-parki-projemiz/> (25.02.2022).

⁶⁹

https://www.gumushane.gen.tr/index.php?ind=news&op=news_show_single&ide=12784 (07.03.2022).

⁷⁰ <https://www.gundogumu.com/gumushane-belediyesi-yeni-hizmet-binasina-tasindi/> (07.03.2022).

Günümüzde Şehrin Durumu

Günümüzde şehir Harşit Vadisi boyunca lineer (doğrusal) bir hat üzerinde yerleşmiştir. 15 km uzunluğunda bir alana yayılmış olan şehirdeki mahalleler daha çok Harşit Irmağı'nın yön değişikliğine bağlı olarak kurulmuş ve şekil almıştır.⁷¹ Vadinin genişlediği yerlerde yoğunluk artmış, vadinin daraldığı alanlarda ise yoğunluk azalmıştır. Şehrin ana merkezi vadinin en geniş olduğu yerde gelişmiştir.⁷² Şehir merkezinin sınırlarını belirleyen en önemli etken içinden akan Harşit Irmağı'dır. Ayrıca şehir merkezini çevreleyen tepeler de sınırları belirleyen önemli unsurlar arasındadır.⁷³ Günümüzde şehirde 20 mahalle bulunmaktadır.⁷⁴ Bu mahalleler şunlardır:

| Sıra No | Mahalle Adı | Sıra No | Mahalle Adı |
|---------|----------------------|---------|-----------------------|
| 1 | Hasanbey Mahallesi | 11 | Akçakale Mahallesi |
| 2 | Bağlarbaşı Mahallesi | 12 | Fatih Mahallesi |
| 3 | İnönü Mahallesi | 13 | Gaziler Mahallesi |
| 4 | Karşıyaka Mahallesi | 14 | Esentepe Mahallesi |
| 5 | Karaer Mahallesi | 15 | Ekinciler Mahallesi |
| 6 | Osman Mahallesi | 16 | Hacıemin Mahallesi |
| 7 | Oltanbey Mahallesi | 17 | Canca Mahallesi |
| 8 | Yeni Mahalle | 18 | Eskibağlar Mahallesi |
| 9 | Özcan Mahallesi | 19 | Süleymaniye Mahallesi |
| 10 | Çamlıca Mahallesi | 20 | Mezire Mahallesi |

Tablo 1: Günümüzde Gümüşhane'nin Mahalleleri

Tabloda belirtilen Hasanbey, Çamlıca, Karaer, İnönü, Yeni Mahalle, Karşıyaka ve Özcan mahalleleri şehrin merkezini; Bağlarbaşı, Osman, Oltanbey, Akçakale, Fatih, Gaziler, Esentepe, Ekinciler, Hacıemin, Canca, Eskibağlar, Süleymaniye ve Mezire mahalleleri topografik yapı gereği şehrin kenar mahallelerini oluşturmaktadır. Şehrin ana merkezini

⁷¹ Sargin-Demir, *a.g.m.*, s. 223.

⁷² Kutlutan, *a.g.b.*, s. 57.

⁷³ Sargin-Demir, *a.g.m.*, s. 232.

⁷⁴ Zaman-Doğanay, *a.g.m.*, s. 258-259.

oluşturan Hasanbey, Çamlıca, Karaer, İnönü ve Yeni Mahalle, Harşit Irmağı'nın sağ yakasında, Özcan ve Karşiyaka mahalleleri de ırmağın sol yakasında yer almaktadır. Bu mahallelerin buldukları alanlar yerleşme açısından gerek topogrik gerekse jeolojik bakımdan uygun olduğundan şehir bu alanlarda yayılmıştır.

Şehrin ilk kuruluş alanı olması ve yerleşime daha müsait olması hasebiyle resmi binaların büyük bir bölümü Hasanbey, Çamlıca ve Karaer mahallelerinde yer almaktadır. Hasanbey ve Karaer mahallelerinin sınırları içinde bulunan ve Harşit Irmağı'nın sağ kıyısında akarsuya paralel olarak doğu-batı doğrultusunda uzanan Cumhuriyet ve Atatürk caddeleri şehrin ticaret merkezini oluşturmaktadır. Resmi bina ve ticarethanelerin yoğun olarak yer aldığı bu caddelerdeki binalar ortalama 8 kat ve bitişik düzende inşa edilmiştir. Bu binalar geleneksel mimari ve yapı tarzından uzak beton yığınları şeklindedir.⁷⁵ Büyük iş merkezlerinin bulunmadığı şehirde, ticari faaliyetler bu caddelerin üzerinde bulunan işyerlerinde gerçekleşmektedir. Bu caddelere paralel geçen arka sokaklarda toptancılar ve pazar yerleri bulunmaktadır. Şehrin yamaçlara yayılan üst mahallelerinde ise daha çok halkın ikamet ettiği konutlar, okullar, bazı resmi binalar yer almaktadır. Buralardaki yerleşim, dağların yamaçlarına doğru ulaşılabilen yüksekliğe kadar devam etmektedir. Mahallelere ulaşım, eğitim yönünde ve eğitime dik sokaklar veya merdivenler ile sağlanmaktadır.⁷⁶ Bu mahallelerdeki binalar, cumhuriyetin ilk yıllarında 2-3 katlı iken son yıllarda 8-14 kat arasında inşa edilmeye başlanmıştır. Özellikle TOKİ ve Belediye öncülüğünde ya da müteahhitler tarafından site tarzında yapılan binaların çok katlı yapılmasının temel sebebi yerleşim için yeterince arazi olmaması ve ekonomik kaygılardır.

Şehrin kenar mahallelerine bakıldığında bunların bir kısmının Harşit Irmağı'nı takip eden Trabzon-Erzurum transit yolu boyunca uzandığı, bir kısmının da belediye sınırlarının genişlemesiyle birlikte merkeze yakın köylerin mahalle statüsüne dönüştürülmesiyle ortaya çıktığı görülmektedir. Kenar mahallelerden bazıları son yıllarda çok hızlı büyüyerek şehir merkezinin yoğunluğunu dağıtmaya başlamışlardır. Örneğin Bağlarbaşı Mahallesi Gümüşhane Üniversitesi'nin açılması hızlı

⁷⁵ Sargin-Demir, *a.g.m.*, s. 232.

⁷⁶ Kutlutan, *a.g.b.*, s. 58.

bir şekilde gelişmiştir. Burada öğrencilerin ve halkın konaklama ihtiyacını karşılamayabilmek amacıyla çok sayıda konut inşa edilmiştir. Böylece üniversite çevresinde ayrı bir merkez ortaya çıkmıştır.

Harşit Irmağı kenarında kurulmuş olan mahalleler daha çok ırmağın akışı ve arazinin yapısına göre şekillenmiştir. Belirli aralıklarla kurulan mahallelerin her birinde anayol kenarında sıralanan ticari iş yerleri mevcuttur. Mahallelerde halkın temel ihtiyaçlarını karşılayabileceği fırın, kahvehane ve dükkanlar bulunmaktadır. Bununla birlikte bu mahallelerdeki binaların çoğunluğunu aile konutları oluşturmaktadır ve evler bahçeler içinde yer almaktadır.⁷⁷ Özellikle Süleymaniye ve Eskibağlar gibi şehrin eski mahallelerindeki evler kısmen de olsa Osmanlı mimarisi ve geleneksel Türk mimarisinin izlerini taşımaktadır. İki ve üç katlı, avlulu ve bahçe içinde yer alan bu evler geniş ailelerin yaşayabileceği şekilde tasarlanmıştır.⁷⁸ Ancak günümüzde bu konaklar çok katlı ve plansız yapılanma sonucu yok olmaya yüz tutmaktadır.

Belediye sınırlarının genişlemesiyle birlikte merkeze yakın köylerin mahalle statüsüne dönüştürülmesiyle ortaya çıkan mahallelerde daha çok konutlar köy tipi bahçeli evlerden oluşan konutlar bulunmaktadır.



Fotoğraf 3: Gümüşhane Şehrinin Geliştiği Alan⁷⁹

⁷⁷ Zaman-Doğanay, *a.g.m.*, s. 246-247.

⁷⁸ Sargın-Demir, *a.g.m.*, s. 232.

⁷⁹

<https://earth.google.com/web/@40.44015195,39.49363161,1369.39902485a,4390.11470825d,35y,-8.23671458h,52.49892559t,0r> Google Eart (30.04.2020).

Günümüzde hükümet binası içinde yer alan resmi daireler hariç (Valilik, Milli Eğitim Müdürlüğü, Turizm Müdürlüğü vb) diğer kamu hizmet binaları şehrin çeşitli alanlarına dağılmış durumdadır. Örneğin belediye, polisevi, PTT, bankalar gibi kuruluşlar ve oteller Hasanbey Mahallesiinde bulunmaktadır. Hastane, jandarma, üniversite, kredi ve yurtlar kurumu, devlet su işleri, kara yolları gibi kamu kuruluşları ise şehrin Trabzon-Erzurum karayolunun her iki yanında yayılmış vaziyettedir.⁸⁰



Fotoğraf 4: Gümüşhane'nin Canca Kalesi'nden Günümüzdeki Görünümü

Son yıllarda ülke genelinde olduğu gibi Gümüşhane'de de Toplu Konut İdaresi (TOKİ) tarafından önemli çalışmalar yürütülmektedir. TOKİ tarafından Gümüşhane'de şimdiye kadar 4'ü idare konut uygulaması, 5'i altpayı veya sosyal donatı, 1'i de afet konutu olmak üzere toplam 12 proje gerçekleştirilmiştir. TOKİ'nin Gümüşhane şehir merkezinde yürüttüğü projeler ve bu projelerin tamamlanma oranları şöyledir:

⁸⁰ Zaman-Doğanay, *a.g.m.*, s. 263.

| Sıra No | Proje Adı | Proje Tipi | Proje Durumu | Konut Sayısı | Seviye |
|---------|--|------------------------|-------------------|--------------|--------|
| 1 | Bağlarbaşı Mahallesi Konut Projesi | İdare Konut Uygulaması | Tamamlandı | 192 | % 100 |
| 2 | Merkez Konut Projesi | İdare Konut Uygulaması | Tamamlandı | 250 | % 100 |
| 3 | Yenimahalle Yoksul Konutu ve Sosyal Tesisleri | İdare Konut Uygulaması | İnşaat Aşamasında | 198 | % 98 |
| 4 | Çamlıca Mahallesi Konut, Ticaret Merkezi ve Cami İnşaatları ve Altyapı/Çevre Düzenleme Projesi | İdare Konut Uygulaması | İnşaat Aşamasında | 528 | % 97 |
| 5 | Hasanbey Mahallesi Konut Projesi (Belediye Ortaklığıyla) | İdare Konut Uygulaması | Tamamlandı | 840 | % 100 |
| 6 | Bağlarbaşı Mahallesi Konut Projesi (Belediye Ortaklığıyla) | İdare Konut Uygulaması | İnşaat Aşamasında | 238 | |
| 7 | Özcan Mahallesi Konut ve Altyapı/Çevre Düzenlemesi İnşaatı Projesi | Afet Konutu | Tamamlandı | 116 | % 100 |
| 8 | Merkez Sosyal Donatı (İlk Öğretim Okulu, çarşı, cami) Projesi | Altyapı/Sosyal Donatı | Tamamlandı | | % 100 |

| | | | | | |
|----|---|-----------------------|------------|--|-------|
| 9 | Özürlü Bakım Evi ve Rehabilitasyon Merkezi Projesi | Altyapı/Sosyal Donatı | Tamamlandı | | % 100 |
| 10 | Merkez Spor Salonu Projesi | Altyapı/Sosyal Donatı | Tamamlandı | | % 100 |
| 11 | 32 Derslikli İlköğretim Okulu Projesi | Altyapı/Sosyal Donatı | Tamamlandı | | % 100 |
| 12 | 200 Yataklı Devlet Hastanesi İnşaatı ve Altyapı/Çevre Düzenleme Projesi | Altyapı/Sosyal Donatı | Tamamlandı | | % 100 |

Tablo 2: TOKİ'nin Gümüşhane Şehir Merkezinde Yürüttüğü Projeler Ve Durumları⁸¹

Tabloda da görüldüğü gibi bu projeler kapsamında Gümüşhane'de toplam 2.362 adet konut inşa edilmiştir. Ayrıca bu projelerle Özürlü Bakım Evi ve Rehabilitasyon Merkezi, Spor Salonu, ilköğretim okulları ve 200 Yataklı Devlet Hastanesi gibi şehrin ihtiyacı olan altyapı ve sosyal ihtiyaçları karşılanmaya çalışılmıştır. Günümüzde büyük oranda tamamlanan bu projeler bir taraftan şehrin planlı bir şekilde büyümesine katkı sağlarken diğer taraftan alt yapısı olan ve yaşanabilir yeni yerleşimler oluşturulmasına katkı sağlamaktadır.

Son yıllarda Gümüşhane Belediyesi ve TOKİ'nin katkılarıyla birtakım kentsel dönüşüm projeleri hazırlamaktadır. Bu projelerle kentsel dönüşüm kapsamında özellikle Çamlıca, Hasanbey ve İnönü mahallelerindeki gecekondular tabir edilen tapusuz konutlar yıkılarak yerlerine çok katlı site tarzında modern konutların inşa edilmesi amaçlanmaktadır.⁸²

⁸¹ <https://www.toki.gov.tr/illere-gore-projeler> (11.06.2020).

⁸² <https://www.gumushane.bel.tr/2/haber/detay/317/belediyeden-konut-atagi/> (07.06.2020); <https://www.gumushane.bel.tr/2/haber/detay/417/sehir-merkezindeki-ahirlar-kaldiriliyor/> (07.06.2020); <https://www.gumushane.bel.tr/2/haber/detay/417/sehir-merkezindeki-ahirlar->

Bütün bunlara rağmen günümüzde şehir merkezinde halkın sosyal faaliyetlerini gerçekleştirebilecekleri alanlar kısıtlıdır. Şehir halkı piknik ve doğa gezilerini daha çok kent ormanı ve karşıyaka tabiat parkı gibi mesir alanlarında gerçekleştirmeye çalışmaktadır. Son yıllarda Harşit Irmağı kenarında yer alan Sema Doğan Parkı yenilendikten sonra halkın önemli bir yaşam alanı haline gelmiştir. Buraların haricinde son dönemlerde Gümüşhane Belediyesi tarafından şehirde halkın spor yapabileceği spor salonları ve çocukların oynayacağı çocuk parkları ve Harşit Irmağı kenarında yürüyüş yolları yapılmaya başlanmıştır. Ancak bu alanlar halkın talebine cevap vermekten çok uzaktır. Bu nedenle halk, özellikle doğa yürüyüşleri ve piknik yapmak için çevre ilçelerdeki Artabel ve Limni vb göller ile Tomara ve Çağlayandibi vb. şelalelerin yer aldığı tabiat parklarına gitmeyi ya da Erzurum ve Trabzon gibi büyük şehirlerde alışveriş yapmayı tercih etmektedir.⁸³

Sonuç

Gümüşhane, 16. yüzyılda bölgedeki madenlerin işletilmeye başlamasıyla kurulmuş bir şehirdir. Şehir bölgedeki madenlerin yoğun olarak işletildiği ve İpekyolu ticaretinin aktif olduğu dönemde büyüyüp gelişmiştir. Madenlerin ekonomik değerini yitirmesi ve İpekyolu'nun ticari önemini kaybetmesi üzerine küçülmüştür.

Şehrin kuruluş hikayesi şöyledir: 16. yüzyıldan itibaren bölgedeki madenlerin verimliliğinin anlaşılması ve işlenmeye başlanmasıyla birlikte maden işçileri ve aileleri Canca Köyü ve çevresinde yerleşmeye başlamıştır. Zamanla nüfusun artması üzerine bölgede küçük bir yerleşim birimi ortaya çıkmıştır. Bu yerleşim biriminin merkezine bir cami inşa edilmiş ve burası zamanla gelişerek bir kasaba hüviyetine bürünmüştür. Bölgedeki madenlerin ekonomik değerinin artması, tarihi ipek yolunun bir kolunun buradan geçmesi şehrin gelişmesini ve Osmanlı idari teşkilatında sancak merkezi haline gelmesini sağlamıştır. Başlangıçta Rum Eyaleti ve Erzurum Beylerbeyliği'ne bağlı olan sancak,

kaldırılıyor/ (07.06.2020);

<https://www.gumushane.bel.tr/2/haber/detay/513/gumushane-tokiyi-bekliyor/> (07.06.2020); <https://www.gumushane.bel.tr/2/haber/detay/783/toki-basvurulari-18-ekimde-basliyor/> (07.06.2020).

⁸³ Gümüşhane İli 2016 Yılı Çevre Durum Raporu, Gümüşhane 2017, s. 71-78.

19. yüzyıldan itibaren Trabzon Vilayetine bağlanmış ve Osmanlı Devleti yıkılıncaya kadar bu vilayete bağlı kalmıştır.

Şehir, en parlak dönemini (gümüş çağını) tarihi ipek yolunun aktif olarak kullanıldığı ve madenlerin yoğun olarak işletildiği 17. ve 18. yüzyıllarda yaşamıştır. Gümüşhane bu dönemde bölgedeki madenlerin idare edildiği ve Osmanlı sikkelerinin basıldığı bir sanayi şehri konumuna yükseltmiştir. Stratejik bir bölgede bulunması ve İpekyolu güzergahında yer alması şehri kısa sürede cazibe merkezi haline getirmiştir. Özellikle madenlerde çalışmak üzere ülkenin birçok yerinden Müslüman ve Gayrimüslim halk şehre gelerek yerleşmiş ve böylece şehir, iki farklı dinin ve üç farklı milletin uzun süre bir arada ve kardeşçe yaşadığı bir şehir olmuştur. İyi komşuluk ilişkileri kurarak uzun süre bir arada yaşayan Gümüşhane halkı kilise ve camilerini de yan yana inşa etmekten imtina etmemişlerdir. Bu açıdan şehri Osmanlı barışı ve hoşgörüsünün en belirgin yaşandığı yerlerden biri olarak ifade etmek doğru olur.

Ancak 19. yüzyılda Avrupa'da ve Osmanlı Devleti'nde meydana gelen gelişmeler Gümüşhane şehrini olumsuz etkilemiştir. Bu gelişmeler şehrin sosyal ve ekonomik anlamda zayıflamasına neden olmuştur. Tarihi ipek yolunun ve bölgedeki maden ocaklarının ekonomik değerini kaybetmesi şehirdeki nüfusun göç etmesini beraberinde getirmiştir. Fransız İhtilali sonucunda ortaya çıkan ırka dayalı millet anlayışı şehirdeki Ermeni ve Rumların isyan etmelerine neden olmuştur. Avrupalı devletlerin nifak ve kışkırtmaları sonucu şehirdeki Ermeni ve Rumlar, şehri bölgede kurmayı planladıkları devletlerinin sınırlarına dahil etmek için faaliyetler yürütmüşlerdir. Bu faaliyetler sonucunda 1895 tarihinde şehirde Trabzon Ermeni olaylarının bir devam niteliğindeki Ermeni Olayları yaşanmıştır. 1916 senesinde ise Rusların şehri işgal etmeleriyle arkalarına Rus desteğini alan Ermeni çeteleri şehirdeki Müslüman halka zulm ederek onları bölgeden kaçırmaya çalışmışlardır. Bu tarihlerde Rumlar da şehri, kurmayı hedefledikleri Pontus Rum Devleti sınırları içine dahil etmenin çabası içine girmişlerdir. Bu olaylar, şehirdeki hoşgörü ve birlikteliğin yerini ayrılık ve güvensizliğin almasına neden olmuştur.

Türk halkının I. Dünya Savaşı sonunda başlattığı Milli Mücadele'nin başarıya ulaşmasıyla önce Ermeniler şehirden ayrılmışlardır. Yeni kurulan Türkiye Cumhuriyeti'nin Yunanistan ile imzaladığı Nüfus

Mübadelesi Anlaşmasıyla da şehirdeki Rum nüfusun tamamı Yunanistan'a göç etmiştir. Böylece şehir etnik ve sosyal anlamda yeni bir kimlik ve karaktere bürünmüştür. Bununla birlikte geçmite yaşanan kötü olaylar Gümüşhane halkının birlik ve beraberliğini artırmış, komşuluk ilişkilerini geliştirmiştir. Günümüzde Gümüşhane halkı tarihten getirdiği mirasla misafirperverliği, güler yüzlülüğü, çalışkanlığı, sıcak kanlılığı ve dürüstlüğüyle tanınmaktadır. Bu da şehirde yaşayanların kendilerini güvende ve huzur içinde hissetmelerini sağlamaktadır.

Bu süreçte şehir fiziki olarak da bir değişim ve dönüşüm yaşamıştır. Musalla Deresi vadisinde kurulup gelişen şehir, Harşit ırmağı vadisine kayarak yeni bir mekana yerleşmiştir. Böylece şehir, Türkiye Cumhuriyeti Devleti'nin idari yapısında yeni mekanı, kimliği ve karakteriyle gelişmeye başlamıştır.

Ancak coğrafyanın zorluğu, yeni kurulmuş olan Türkiye Cumhuriyeti'nin yaşadığı ekonomik sıkıntılar şehrin uzun süre gelişmesini engellemiştir. Şehirdeki iş imkanlarının kısıtlı olması nedeniyle ailesini geçindirmekte zorlanan birçok kişi Trabzon, Ordu, Ankara, Bursa, İzmit, İstanbul ve İzmir gibi şehirlere göç etmek zorunda kalmışlardır. Devlet ise bu durumun önüne geçebilmek için belli dönemlerde şehri teşvik programlarına dahil etmiştir. Bu uygulamalar sonucunda 1980'lerden sonra şehirde bazı fabrikaların açılmıştır. Bu sefer de şehir hızlı, plansız ve altyapı olmadan büyümüştür. İlçelerden ve çevre köylerden şehre gelen insanların barınma ihtiyaçlarını karşılayabilmek için gece kondular inşa etmeleri şehirde birtakım altyapı sorunlarını beraberinde getirmiştir.

Son yıllarda şehri daha yaşanabilir hale getirebilmek için resmi kurumlar öncülüğünde birtakım kentsel dönüşüm projeleri yürütülmektedir. Bu projelerde başta TOKİ ve Gümüşhane Belediyesi olmak üzere Gümüşhane Üniversitesi, İl Özel İdaresi, Devlet Su İşleri, Çevre ve Şehircilik Müdürlüğü gibi kurumlar yer almaktadırlar. Projelerle şehirdeki altyapı sorunlarının çözülmesi ve gecekondulaşmanın önüne geçilmesi hedeflenmektedir. Ancak şehrin zor bir coğrafyada yer alması, imkanlarının kısıtlı olması, bazı ekonomik ve siyasi kaygılar bu çalışmalardan istenilen verimin alınmasının önüne geçmektedir.

Kaynaklar

Arşiv Kaynakları

T.C. Cumhurbaşkanlığı Devlet Arşivleri Başkanlığı Cumhuriyet Arşivi

BCA, No: 490.1/1229.90.4.

BCA, No: 490.1/510.2047.

BCA, No: 118-750-3.

BCA, No: 290.0.0/19.71.1.

T.C. Cumhurbaşkanlığı Devlet Arşivleri Başkanlığı Osmanlı Arşivi

BOA, A. MKT. MHM, No: 312/53.

BOA, A. MKT. NZD, No: 394/70.

BOA, A. MKT. UM, No: 530/61.

BOA, A. MKT. UM, No: 527/32.

BOA, A. MKT. UM, No: 549/89.

BOA, BEO, No: 11/803.

BOA, DH. EUM. KLU, No: 10/50.

BOA, DH. İ. UM, No: E-111/75.

BOA, DH. MKT, No: 1708/128.

BOA, DH. MKT, No: 1130/74.

BOA, DH. MKT, No: 1954/44.

BOA, DH. MKT, No: 1963/22.

BOA, İ. MMS, No: 117/5018.

BOA, İ. MMS, No: 76/3380.

BOA, NFS. d, No: 01123.

BOA, NFS. d, No: 1117.

BOA, SD, No: 1861 13 21.

BOA, ŞD, No: 1842/12.

Salnameler

Trabzon Vilayet Salnameleri (TVS)

TVS 1322, TVS 1876, TVS 1880, TVS 1892, TVS 1903.

Millet Meclisi Zabıt Cerideleri (MMZC)

MMZC, C. I, s. 4.

Gümüşhane Şeriyeh Sicilleri (GŞS)

GŞS, No: 3.

Gazeteler ve Dergiler

Demokrat Gümüşhane, (23 Temmuz 1960).

Demokrat Gümüşhane, (7 Ağustos 1961).

Demokrat Gümüşhane, (19 Mart 1960).
Demokrat Gümüşhane, (23 Eylül 1954).
Gümüşeli Gazetesi, (13 Şubat 1933).
İnkılabın Sesi, (7 Nisan 1961).
Servet-i Fünûn Mecmuası,
Kölnische Zeitung, (21 Ocak 1896).

Kitap ve Makaleler

- Ahmet Halil, "Vilâyet Mektupları: Gümüşhane Elmaları ve Elmacılık", *Meslek Gazetesi*, (23 Haziran 1925), S. 28, s. 10-11.
- Ahmet Şerif, *Anadolu'da Tanin*, C. I, Hazırlayan: Mehmed Çetin Börekçi, Ankara 1999, s. 320-321.
- Akbulut, Uğur, "1828-1829 Osmanlı-Rus Savaşında Gümüşhane ve Çevresi", *Gümüşhane Tarihi*, Gümüşhane 2016, s. 37-46.
- Akdemir, Hakan, *2032 Nolu Trabzon Şeriye Sicili'nin Transkripsiyonu ve Tahlili*, Ondokuz Mayıs Üniversitesi Sosyal Bilimler Enstitüsü Tarih Anabilim Dalı, Yayınlanmamış Yüksek Lisans Tezi, Samsun 2008.
- Alkan, Necmettin, "Avrupalı Seyyahların Tasvirlerinde Gümüşhane ve Çevresi", *History Studies*, C. II/1, (2010), s. 82- 97.
- Aydın, Dünder, *Erzurum Beylerbeyliği ve Teşkilatı Kuruluş ve Gelişme Devri (1535-1566)*, Ankara 1998.
- Barkley, H. C., *A Ride through Asia Minor and Armenia*, London 1891.
- Bostan, Hanefi, *XV-XVI. Asırlarda Trabzon Sancağı'nda Sosyal ve İktisadi Hayat*, Ankara 2002.
- Bülbul, Mustafa, *2039/225 Numaralı Trabzon Şer'iyye Sicilinin (Vr. 71-123) Transkribi ve Değerlendirilmesi*, Ondokuz Mayıs Üniversitesi Sosyal Bilimler Enstitüsü İslam Tarihi ve Sanatları Anabilim Dalı, Yayınlanmamış Yüksek Lisans Tezi, Samsun, 2007.
- Cihan, Gülsen, *Gümüşhane Merkez Kazası Monoğrafyası*, İstanbul Üniversitesi Edebiyat Fakültesi Coğrafya Bölümü, Yayınlanmamış Mezuniyet Tezi, İstanbul 1964.
- Cumhuriyet'in 75. Yılında Gümüşhane*, Gümüşhane 1999.
- Çelik, Recep, "Gümüşhane Sancağı: Askeri, İktisadi ve İdari Durum Üzerine Bazı Tespitler (1914-1918)", *History Studies*, C. 7/3, (September 2015), s. 23-37.
- Deyrolle, T., *1869'da Trabzon'dan Erzurum'a*, Çeviren: Reşad Ekrem Koçu, İstanbul ?.
- Evliya Çelebi, *Evliya Çelebi Tam Metin Seyahatname*, C. I-II, İstanbul 1993.
- Fowler, G., *Three Years in Persia; with Travelling Adventures in Koordistan*, C. I, London 1841.
- Genç, Mehmet, "Mukâtaa", *Türkiye Diyanet Vakfı İslam Ansiklopedisi*, C. XXXI, İstanbul 2006, s. 129-132.

- Gümüşhane Belediyesi İmar Müdürlüğü Verileri* (25.05.2020).
Gümüşhane Belediyesi İmar Müdürü, Recep Özdener (5.06.2020).
Gümüşhane İli 2016 Yılı Çevre Durum Raporu, Gümüşhane 2017.
 Hacıfettahoğlu, İsmail, *Birinci Dünya Harbinde Gümüşhane ve Sadi Selçuk'un Hatıratı*, Ankara 2017.
 Hamilton, W. J., *Researches in Asia Minor, Pontus, and Armenia; With Some Account of Their Antiquities and Geology*, Volume: I, London 1842.
 Hatemi, Nilüfer, *Mareşal Fevzi Çakmak ve Günlükleri*, C. I, İstanbul 2010.
İller Bankası Belediyeler Yıllığı, Cilt II, Ankara 1949.
 İpek, Nedim, "Osmanlı'dan Cumhuriyete Gümüşhane'de Göç", *History Studies*, C. XI, S. 2, (2019), s. 681-700.
 Kaleli, Hüseyin, *XIX. Yüzyılda Trabzon'da Ulaştırma Ekonomisi*, Marmara Üniversitesi Sosyal Bilimler Enstitüsü, İktisat Anabilim Dalı İktisat Tarihi Bilim Dalı, Yayınlanmamış Doktora Tezi, İstanbul 1998.
 Karabekir, Kazım, *Doğu'nun Kurtuluşu, Erzincan ve Erzurum'un Kurtuluşu, Sarıkamış, Kars ve Ötesi*, Yayına Hazırlayan: Enver Konukçu, Erzurum 1990.
 Karabekir, Kazım, *İstiklal Harbimiz*, İstanbul 1988.
 Kırzioğlu, Fahrettin, "Osmanlı "Tapu-Tahrir" ve "Mühimme" Defterlerinde Gümüşhane Bölgesi Türk Boy/Oymak Hatıraları ve Madenler Üzerine Hükümlerden Örnekler", *Geçmişte ve Günümüzde Gümüşhane (13-17 Haziran 1990)*, Ankara 1991, s. 69-77.
 Kinneir, J., *Journey through Asia Minor, Armenia, and Koordistan, in the Years 1813 and 1814*, London 1818.
 Köse, Osman, "XIX. Yüzyılda Gümüşhane Madenleri", *Trabzon ve Çevresi Uluslararası Tarih-Dil-Edebiyat Sempozyumu (3-5 Mayıs 2001)*, C. I, Trabzon 2001, s. 289-312.
 Kurt, Ali, "Gümüşhane Elmaları ve Ahmet Halil", *Sanat ve Düşünce Dergisi Herfene*, S. 7, (2011), s. 29.
 Kutlutan, Rıdvan, "Geçmişten Bugüne Gümüşhane ve Geleceğe Ait Düşünceler", *Geçmişte ve Günümüzde Gümüşhane (13-17 Haziran 1990)*, Ankara 1991, s. 55-67.
 Monier, P., "Journal du voyage du P. Monier, d'Erzeron à Trebizonde", *Nouveaux Memoires des Missions De la Compagnie de Jesus, Dans le Levant*, C. III, Paris 1723.
 Monteith, W., *Kars and Erzeroum with the Campaigns of Prince Paskiewich in 1828-1829*, Londra 1856.
 Nas, Selim Serkan – Bayram, Adem, "İçme Suyu Ve Kanalizasyon Yönünden Gümüşhane Altyapı Sorunları", *5. Kentsel Altyapı Ulusal Sempozyumu (1-2 Kasım 2007) Kongre Sempozyum Bildiriler Kitabı*, Ankara 2007, s. 77-86.
 Nazır, Bayram, "Gümüşhane'de 1895 Ermeni Olayları", *Sakarya Üniversitesi Fen-Edebiyat Fakültesi Dergisi*, C. XI, S. 1 (Haziran 2009), s. 131-147.

Özel, Sabahattin, *Milli Mücadelede Trabzon*, Ankara 1991.

Pamuk Bilgehan, "XVII. Asırda Gümüşhane (Canca) Maden Mukataasına Dair Bazı Bilgiler" *Atatürk Üniversitesi Türkiyat Araştırmaları Enstitüsü Dergisi*, S. 30, (2006), s. 167-184.

Pamuk, Bilgehan, "Osmanlılar Zamanında Gümüşhane Hakkında Bazı Bilgiler (15-17. Yüzyıllar)", *Gümüşhane Tarihi*, Gümüşhane 2016, s. 129-153.

Pamuk, Bilgehan, "XVII. Asırda Gümüşhane (Canca) Maden Mukataasına Dair Bazı Bilgiler", *Karadeniz Tarihi Sempozyumu*, C. I, Trabzon 2005, s. 234.

Sahillioğlu, Halil, "Darphâne", *Türkiye Diyanet Vakfı İslam Ansiklopedisi*, C. VIII, İstanbul 1993, s. 502-505.

San, Sabri Özcan, "Gümüşhane Müstakil Sancağı'ndaki Mahalleler Aileler ve Efsaneler Hikayeler", *Geçmişte ve Günümüzde Gümüşhane (13-17 Haziran 1990)*, Ankara 1991, s. 119-140.

San, Sabri Özcan, *Rusların Gümüşhane İlini İşgali*, İstanbul 1993.

San, Sabri Özcan, *Vadideki Gümüşhane*, Gümüşhane 2014.

Sargın, Sevil – Demir, Şule, "İnsan Mekan İlişkisi Ölçeğinde Kent Kimliği ve Gümüşhane Örneği", *The Journal of International Scientific Researches*, S. 3 (4), (2018), s. 221-239.

Saylan, Kemal, "I. Dünya Savaşı Sırasında Yukarı Harşit Vadisinde Rusların Yaptıkları Tahribatlar", *Harşit Vadisi (Tarih-Coğrafya-Kültür)*, Dokap Bölge İdaresi Başkanlığı Yayınları, Giresun 2017, s. 159-167.

Saylan, Kemal, "XIX. Yüzyılda Gümüşhane'de Yaşanan Gayrimüslim Göçleri", *Karadeniz İncelemeleri Dergisi*, S.20, (2016), s. 275-292.

Saylan, Kemal, *Gümüşhane-İdari, Sosyal ve Ekonomik Tarih*, İstanbul 2014.

Saylan, Kemal, *Seyyahların Gözüyle Gümüşhane (Osmanlı Dönemi)*, Gümüşhane 2016.

Smith, E.- Dwight, H. G. O., *Researches of the Rev. E. Smith and H. G. O. Dwight in Armenia Including A Journey Thorough Asia Minor*, C. I-II, New York 1833.

Southgate, H., *Narrative of a Tour Through Armenia, Kurdistan, Persia and Mesopotamia*, C. I, New York 1840.

Süleymaniye Mahallesi Eski Muhtarı (Ali Gürcan Erkan) (28.04.2020).

Tozlu, Selahattin, *XIX. Yüzyılda Gümüşhane*, Erzurum 1998.

Tuncel, Metin, "Türkiye de Yer Değiştiren Şehirler Hakkında Bir İlk Not", *İstanbul Üniversitesi Coğrafya Enstitüsü Dergisi*, S. 20-21, (1977), s. 119-128.

Uğur, Yunus, "Şehir Tarihi ve Türkiye'de Şehir Tarihçiliği: Yaklaşımlar, Konular ve Kaynaklar", *Türkiye Araştırmaları Literatür Dergisi*, C. III, S. 6, (2005), s. 9-26.

Uluatam, Ela, "Türkiye'de Elektrik Piyasasında Özelleştirme Süreci", *Ekonomik Forum Dergisi*, (Mart 2011), s. 56-63.

Uschakoff F., *Geschichte der Feldzüge in der Asiatischen Türke-i, Während der Jahre 1828 und 1829, Leipzig 1838.*

Üçüncü, Uğur, *Milli Mücadele Yıllarında Gümüşhane*, Trabzon 2018.

Wagner, M., *Travels in Persia, Georgia and Koordistan; with Sketches of the Cossacks and the Caucasus*, C. II, London 1856.

Yılmaz, Osman, "Gümüşhane'nin Sanayi Faaliyetleri ve Potansiyeli", *Geçmişte ve Günümüzde Gümüşhane (13-17 Haziran 1990)*, Ankara 1991, s. 287-305.

Zaman, Mehmet – Doğanay, Serkan, "Şehir Coğrafyası Açısından Bir İnceleme: Gümüşhane" *Doğu Coğrafya Dergisi*, S. 3, (2000), s. 245-185.

İnternet Kaynakları

<https://www.aa.com.tr/tr/ekonomi/turkiyenin-pestil-ve-komesi-gumushaneden/891710> (27.05.2020).

<https://www.gumushane.bel.tr/2/haber/detay/171/modern-pazaryeri-projesi-start-aliyor/> (04.06.2020).

<https://www.gumushane.bel.tr/2/haber/detay/188/belediyenin-cilgin-projesi/> (04.06.2020).

<https://www.gumushane.bel.tr/2/haber/detay/317/belediyeden-konut-atagi/> (07.06.2020).

<https://www.gumushane.bel.tr/2/haber/detay/417/sehir-merkezindeki-ahirlar-kaldiriliyor/> (07.06.2020).

<https://www.gumushane.bel.tr/2/haber/detay/417/sehir-merkezindeki-ahirlar-kaldiriliyor/> (07.06.2020).

<https://www.gumushane.bel.tr/2/haber/detay/513/gumushane-tokiyi-bekliyor/> (07.06.2020).

<https://www.gumushane.bel.tr/2/haber/detay/783/toki-basvurulari-18-ekimde-basliyor/> (07.06.2020).

<https://www.gumushane.bel.tr/gumushane-rehberi/nufus/> (07.06.2020).

<https://www.haberturk.com/gumushane-haberleri/70830568-bahcecik-barajinda-calismalar-suruyorgumushaneye-icme-suyu-saglayacak-olan-barajda-2020> (04.06.2020).

<https://www.hurriyet.com.tr/gumushane-belediyesinin-iki-projesi-onaylandi-37024676> (10.06.2020).

<https://www.gumushane.bel.tr/2/haber/detay/183/harsit-kanalizasyon-atiklarindan-temizlenecek/> (10.06.2020).

<https://www.gumushane.bel.tr/2/haber/detay/293/kanalizasyon-projesi-suruyor/> (10.06.2020).

<https://www.kulturportali.gov.tr/turkiye/gumushane/fotograflar> (11.01.2020).

- <https://www.milliyet.com.tr/ekonomi/gumushane-ye-dev-madencilik-yatirimi-1381215> (27.05.2020).
- <https://www.milliyet.com.tr/yerel-haberler/gumushane/harsit-islak-projesi-devam-ediyor-10038296> (08.06.2020).
- <https://www.toki.gov.tr/illere-gore-projeler> (11.06.2020).
- <http://kozaaltin.com.tr/operasyonlar-ve-projeler/mastra-altin-madeni/> (27.05.2020).
- <http://oidb.gumushane.edu.tr/media/uploads/oidb/files/2018-2019-egitim-ogretim-yl-kaytl-oldugu-ile-gore-ogrenci-saylar.pdf> (11.06.2020).
- <http://www.gumushane.gov.tr/turkiyede-uretilen-pestil-ve-komenin-3-kati-gumushanede-uretiliyor> (27.05.2020).
- <https://earth.google.com/web/@40.44015195,39.49363161,1369.39902485a,4390.11470825d,35y,-8.23671458h,52.49892559t,0r> Google Eart (30.04.2020).
- <https://www.gumushane.bel.tr/gumushane-rehberi/nufus/> (02.11.2022).
- <https://www.gundogumu.com/gumushane-belediyesi-yeni-hizmet-binasina-tasindi/> (07.03.2022).
- <http://www.gumushane.gov.tr/genclik-parki-projesi-temel-atma-toreni> (28.02.2022).
- <http://www.radikal.com.tr/gumushane-haber/gumushaneyeye-genclik-merkezi-yapimi-1324116/> (04.03.2022).
- <https://www.gumushane.bel.tr/2/projeler/10/genclik-parki-projemiz/> (25.02.2022).
- https://www.gumushane.gen.tr/index.php?ind=news&op=news_show_singl&ide=12784 (07.03.2022).
- <http://oidb.gumushane.edu.tr/media/uploads/oidb/files/2018-2019-egitim-ogretim-yl-kaytl-oldugu-ile-gore-ogrenci-saylar.pdf> (10.06.2022).

Extended Abstract

Cities give us information about the world in which they exist. There are two elements that determine the character of cities since the first ages when the phenomenon of urbanization began. One of them is people and the other is place. While people impose their character on the places they choose for settlement, they build it with their understanding and perception. In this regard, Mumford's statement "Each generation writes its biography on the buildings they build" is noteworthy in terms of reflecting the meaning people ascribe to cities.

Gumushane is one of the rare cities in Anatolia in terms of character and location. The city, which was founded in the 16th century in the area known today as the Süleymaniye district, began to move to the edge of the Harşit River from the end of the 19th century. It took on a different character by being influenced by the military, social and economic events that took place during the First World War and the National Struggle. For this reason, it is possible to divide the city history of Gumushane into two different times and places.

Gumushane has been a city where silver and gold mines were mined and trade was lively since it was on the transit route of the silk road until the 20th century. In Gumushane, which was an industrial city during the Ottoman period, Muslims, Armenians and Greeks have kept one of the most beautiful examples of Ottoman civilization alive for centuries. However, since the end of the 19th century, the reasons such as the loss of the economic value of the mines in the region, the construction of the transit road in the Harşit valley and the construction of military-property buildings along the valley brought the shift of the city center to the Harşit valley. After the military and civil buildings, especially the government building, were moved to the Harşit valley, the civil servants and people working in these offices started to settle here. Thus, the importance of the city center gradually decreased and the city began to take shape in the Harşit valley. However, this transition took time and was gradual.

It was the central authority that determined the development process of the city center in Gumushane in the Harşit valley. The mosque, which was in the center of the city until the 19th century, was replaced by government buildings in this period. Local administrators of

the period tried to manage this transition as much as possible. For this reason, it is possible to say that there are traces of the western style city understanding of the Tanzimat period in the shaping of the new city.

The population of the city, which was 3,125 in the early years of the Republic, is around 41,000 today. In the first periods of the republic, most of the people of the city made their living mostly from agriculture. The fact that the city was deprived of cultural land brought with it the preoccupation of the people with fruit growing and forestry of a primitive nature, which is not of great importance. During this period, small manufacturing shops such as shoemaking, tinsmithing, coppersmithing, locksmithing, electricity and welding continued to exist in the city, since there were no large industrial branches in the city. This situation continued until 1968. Since 1968, Gümüşhane has been included in the list of provinces with first degree development, which brought a partial vitality and diversity in the city's economy. However, despite these incentives, no significant investments were made in Gumushane until 1980. For this reason, most of the population had to continue to earn their living from agriculture. The limited agricultural land in the city and the gradual fragmentation of the existing lands through inheritance law caused the people to experience financial difficulties. The fact that the economic investments that will provide a job area for the increasing population did not materialize at the desired rate brought about the migration of the people to big cities such as Istanbul, Ankara, Bursa, İzmir, Trabzon.

With the proclamation of the Republic, urban development planning studies started in Gumushane as well as in the whole country. However, there is not enough information about the development plans of this period. The first detailed zoning plan of the city belongs to 1967. In this plan, it is predicted that the development area of the city will be approximately 11 km². However, today the city, which is developing in the southwest direction, is spread over an area of more than 15 km².

In the first years of the Republic, some of the municipal activities in the city were carried out with the help of the central authority, due to the limited possibilities of the Municipality. The provincial bank, the special provincial administration and the governor's office provided

great support, especially in the realization of the large investments required for the city.

Today, there are 20 districts in the city. Districts established on the banks of the Harşıt River are mostly shaped according to the flow of the river and the structure of the land. In recent years, it has been preparing some urban transformation projects with the contributions of Gumushane Municipality and TOKİ. With these projects, the houses called slums in the city are demolished within the scope of urban transformation and multi-storey modern houses are built in their place. Despite all this, the areas where the people can perform their social activities are limited in the city center today. The people of the city try to carry out their picnics and nature trips in recreational areas such as the urban forest and the Karşıka nature park.

In recent years, some urban transformation projects have been carried out under the leadership of official institutions in order to make the city more livable. Institutions such as TOKİ and Gumushane Municipality, Gumushane University, Special Provincial Administration, State Hydraulic Works, Environment and Urbanization Directorate lead these projects. The projects aim to solve the infrastructure problems in the city and to prevent squatting. However, the city's location in a difficult geography, limited opportunities, and some economic and political concerns prevent the desired efficiency from these studies.

The main objective of this study is to reveal the physical, social and economic development process of the city of Gumushane from the first years of the republic to the present day.