

İLK ÇAĞLARDA KIBRIS

Prof. Dr. FURUZAN KINAL

I. KIBRIS ADASININ PREHİSTORİK DEVİRLERİ

a) Taş devri kültürleri:

Kıbrıs adası, Akdeniz'in güney Anadolu, Suriye - Filistin ve Mısır memleketleri arasında kalan doğu köşesinde 35. arz dairesi üzerinde bulunmaktadır. Jeolojik devirlerde İskenderun körfezinden kopup, bu günkü mevkiine kadar sürüklendiği ilk bakışta görülür. Bunun içindir ki etrafındaki Akdeniz memleketlerinden en çok Anadolu'ya yakındır. Anamur burnundan Kıbrıs'a olan uzaklık 43 mil olduğu halde, Suriye (Larnaka-Beyrut) sahillerine 127, Mısır sahillerine ise 260 mil mesafededir.

Fakat ilk insan endüstrisinin başlamış olduğu eski taş (Paleolitik) devirlerinde Anadolu'nun güney sahilleri (Antalya'daki Karain mağaraları, Hatay'daki Samanlı dağları mağaraları gibi) meskûn olduğu halde, Kıbrıs'da bu devirlere ait hiçbir ize bugüne kadar rastlanmamıştır. Kıbrıs'da ilk iskân yeni taş (Neolitik) devriyle başlamaktadır. Neolitik kültür safhası insanların av, meyve ve tohum toplamaktan kurtularak, kendi emekleriyle topraktan gıdayı ürettikleri bir çağdır. Kıbrıs'da bu çağın öncesiz olarak bulunması, bu medeniyetin adaya hariçten geldiğini göstermektedir. Demek ki Neolitik çağlarda insanlar, basit de olsa, denizi aşarak buraya gelebilecek bir vasıtaya malik idiler. Esasen Neolitik devir insanların, her çeşit tecavüzden korunarak yaşayabilmek için suların ortasında evler inşa ettiklerini İsviçre'deki göl evleriyle de bilmekteyiz. Böylece Akdeniz'in soğuk kuzey rüzgârlarından korunmuş olan doğu köşesindeki Kıbrıs adası, ilk insanlara emin bir sığınak olmuştur.

Gerçekten Kıbrıs'da beşer tarihinde ilk yerleşik hayatın başlamış olduğu (Neolitik) cilâlı taş devrine ait ilkel köyler keşfedilmiştir.

İlk defa bir İsveç heyeti 1927-31 seneleri arasında Kıbrıs'da yaptığı muhtelif yerlerdeki kazılarda Vouni'den dört mil batıda Morfou ile Chrysochou arasındaki sahilde Petra tou Dimniti'de sera-

miksiz bir Neolitik yerleşme keşfetmişti¹. Fakat o zamanlar bu tarzda seramiksiz bir Neolitikle ilk defa karşılaşılıyordu. Bu sebeple Petra buluntuları üzerinde çok münakaşa edildi. Fakat bugün Musul civarındaki Kale el Carmo'da, Antakya'nın güneyindeki Ras Şamra (Ugarit) nın V. tabakasında aynı tarzda seramiksiz bir Neolitik kültür bulunmuştur². Bu suretle Neolitik kültürün ilk safhasının seramiksiz olduğu anlaşılacak bu devre Neolitik öncesi (Prèneolithique) denilmiştir. Bundan başka Gjerstad, Phenaros'un bir buçuk kilometre kuzey-batısında Vounitri'de de seramiksiz bir Neolitik yerleşme keşfetmişti (A. J. VI, 54).

Diğer taraftan Lefkoşe - Limassol yolu üzerinde 31. kilometrede Khirokitia mevkiinde de aynı suretle Neolitik karakterde bir yerleşme tesbit edilmiştir³. Şayanı dikkattir ki bu kültürün alt safhası seramiksiz olduğu halde, üst safhasında bir seramik vardı. Böylece Neolitik çağın Kıbrıs'da Er ve Geç olarak iki safhada geliştiği ve Khirokitia'nın alt safhası ile Petra yerleşmesinin çağdaş olduğu anlaşıldı. Khirokitia'nın alt safhasında yalnız taştan kaplar kullanılmıştı. İri çakıl taşlarının içini çakmak taşından aletlerle oymak suretiyle uzun ve sabırlı bir çalışmanın mahsulü olan bu taştan kaplarda ilk defa olarak kulp ve emziğin görülmesi son derecede mühimdir.

Khirokitia kültürünün üst tabakasında ise taş kapların yanında iki çeşit seramik ile karşılaşılmıştı :

- a) Kırmızı perdahlı seramikler
- b) Beyaz üzerine kırmızı boya ile taramalı kaplar (Combed Ware)

Khirokitia kazıları Kıbrıs'ın Neolitik çağ sakinlerinin evlerini, âdetlerini ve dinî inançlarını da göstermiştir. Zira burada bu devirden kalma bir çok kulübelerin daire şeklinde taştan temelleri meydana çıkarılmıştır.

Arkeoloji edebiyatında "tholoi" denilen bu evlerden bazıları 3-4 metre kutrunda küçük kulübeler olup, bazıları ise 10 metre çapında büyük evlerdi. Bu temellerin üzerine güneşte kurutulmuş balçık parçalarından duvar yapılmış, üzerleri de bir arı kovanı şeklinde kapatılmıştı. Tholoi'ların içindeki basılmış toprağın üzeri de ince bir ça-

¹ Swedish Cyprus Expedition 1927-31 vol. I (1934)

² Schaeffer, Ugaritica I (1939) s. 4 - 6

³ P. Dikaios, Syrie XVII (1936) s. 362 ve Iraq VI (1938) v. 79-83.

murla sıvanmıştı. Büyük tholoi'lardan iki tanesinin ortasında çatıya payanda vazifesini görecek dik dörtgen şeklinde iki duvar vardı. Khirokitia hafiri bazı tholoi'ların içinde iskelet bakiyeleri de bulunmuştur. Bilhassa bir tanesinde kâhil iskeletleriyle birlikte 25 çocuk iskeleti vardı⁴.

Tholoi'ların fonksiyonu üzerinde pek çok münakaşa edilmiştir. Bazı bilginler bunlara mâbet, bazıları mezar, bazıları ise silo demişlerdir. Bugün hâlâ katî bir fikir beraberliği temin edilememiştir. Khirokitia hâfiri Dikaïos, herhalde bir hal çaresi bulmak için, küçük çaptakilerin ev, büyüklerin ise mezar maksadiyle inşa edildiklerini ileri sürmektedir. Halbuki küçük tholoi'ların içinde de iskelet bakiyeleri bulunmuştur. Bununla beraber çok muahhar devirlere kadar Anadolu'da ev içine ölü gömme âdetinin varlığını bilmekteyiz.

Bu suretle Neolitik çağda Anadolu'da olduğu gibi Kıbrıs adasında da ölülerini ev içine gömen (inter muros) bir kavmin yaşadığını ve bu insanların ölümden sonraki hayata inandıklarını, bu maksatla ölülerinin yanına ana tanrıça figürinlerini, silâhlarını ve dirildiği zaman yiyip içmesi için gerekli gıdaları kaplar içinde mezara koyduklarını öğrenmiş oluyoruz.

Kıbrıs'ın Neolitik (cilâlı taş) devri kültürünün menşei meselesine gelince : Khirokitia kültürünün adada tekâmül etmiş yerli bir Paleolitik kültürün devamı olduğunu söyleyemeyiz. Çünkü bu takdirde eski taş devrine (Paleolitik) ait eserlerin de bulunmuş olması gerekirdi. Bunlar henüz bulunmadığına göre, kültürün adaya dışarıdan geldiğini kabul etmek zorundayız. Bu Neolitik müstevliler adaya komşu olan hangi memleketten buraya gelmişlerdi?

Bu soruya cevap verebilmek için Kıbrıs adasının komşu ülkelerindeki Neolitik kültürleri tanımak ve bu devrin yegâne endüstrisini teşkil eden seramikleri mukayese etmek lâzımdır.

Evvelâ eski Şarkın iki büyük kültür merkezi olan Mısır ve Mezopotamya'ya bakalım : Mısır'da Paleolitikum'dan başlayarak inkişaf eden Neolitik bir kültür vardır, fakat bunun Kıbrıs Neolitiği ile hiç bir ilgisi tesbit edilememiştir. Mezopotamya'da ise pek nadir olan tesadüfî bir kaç Paleolitik aletten sarfı nazar edilirse, Neolitik kültür yalnız kuzey Mezopotamya'da, Kerkük civarındaki Arpacıya ve Tepegavra kazılarının en alt tabakalarında tesbit edilmiştir. Gerçi

⁴ P. Dikaïos, *New Light on prehistoric Cyprus*. Iraq VII (1948) s. 79 - 83.

bu iki yerde de yuvarlak kulübelerin taş temelleri bulunmuştur ⁵. Fakat bunlar daha sonraki Kalkolitik tabakalarda görülmüştür. Kuzey Mezopotamya'nın Neolitik seramikleri ise tek renkli, gri gayet kaba bir teknikle pişirilmiş, dumanla kararmış seramiklerdir. Böylece Kıbrıs Neolitiği ile bunlar arasında bir irtibat kurmaya imkân yoktur.

Khirokitia geç Neolitik seramiklerini Dikaios bir taraftan Teselya I, diğer taraftan Filistin'deki Jericho'nun orta Neolitik seramikleriyle mukayese etmektedir ⁶. Schäffer ise Antakya'nın güneyindeki Ras Şamra'nın IVA tabakasında bulunduğu Neolitik seramikleri Kıbrıs Neolitiği ile mukayese etmektedir ⁷.

Acaba Kıbrıs ve Anadolu Neolitik kültürleri arasında bir bağlantı var mıdır?

Anadolu'da yapılan Prehistorik araştırmalar, bilhassa güney Anadolu sahillerinin Paleolitik devirlerden beri meskûn olduğunu göstermiştir. Gerçekten Antalya civarında Karain mağaralarında ve İskenderun Körfezinin güneyindeki Samanlı dağlarında alt Paleolitik (Şelleen) aletler bulunmuştur. Mersin (Yümüktepe) Tarsus (Gözlü Kule), Sakçagözü, Hacılar ve Çatalhöyük kazılarında da Neolitik yerleşmeler tesbit edilmiştir. Yalnız Mezolitik (orta taş) devrinin varlığı şüpheli idi. Fakat son zamanlarda yapılan Beldibi (Antalya dolaylarında) mağaralarının keşfi ile bu boşluk da dolduruldu ve böylece güney Anadolu sahillerinin Paleolitikten başlayarak Neolitiğe kadar fasılasız devam eden beşer tarihinin en eski kültür safhalarında meskûn olduğu anlaşıldı.

Yümüktepe'deki Neolitik kültür er ve geç olarak iki safha göstermekte idi. Fakat alttaki er safhada tek renkli (monokrom) siyah veya gri kaba seramikler yanında taştan çanaklar da (Resim 1) vardı. Geç Neolitik tabakalarda ise incrusté edilmiş paralel çizgi gruplarıyla nakışlı seramikler yanında boyalı kaplar da bulunmuştur ki, hâfir bunları Mezopotamya'nın proto Kalkolitik safhasını temsil eden Hassuna seramikleriyle mukayese etmektedir. Derhal belirtmek gerekir ki, Mersin Neolitik seramikleriyle Kıbrıs'ın Khirokitia seramikleri arasında ne form, ne de nakışlama veya boyama tekniği bakımından

⁵ M. E. L. Mallowan, *Twenty - Five Years of Mesopotamian Discovery* (1952) s. 4

⁶ *Iraq VII* (1948) s. 79-83.

⁷ Cl. Schäffer, *Ugaritica I*, s. 4 - 6.

hiçbir benzerlik (Resim 2) yoktur. Nitekim Mersin hâfiri de böyle bir mukayeseyi reddetmekte, hattâ Kalkolitik tabakalarda (XXIV) bulunduğu yuvarlak taş temelli yapıları birer silo olarak kabul etmektedir⁸. Bununla beraber Mersin ve Kıbrıs Neolitik kültürlerinin inkişaf seyrinde bazı paralellikler vardır. Yani her iki yerde de Neolitikum iki safhada gelişmiştir. Her iki yerde de seramikten önce taştan kaplar kullanılmıştır. Fakat bu taş kaplar birbirine hiç benzememektedir. Khirokitia tholoi'larında bulunan tabii volkan camı olan obsidien aletler ise Mersin'de pek boldur. Bu maddenin Kıbrıs'da mevcut olmadığı buna karşı Kilikya dağlarında mebzulen varlığı malûmdur.

Diğer taraftan batı Anadolu'da son senelerde yapılan Hacılar Neolitiği de iki safha göstermek suretiyle, Mersin neticelerini teyit etmiştir. Hacılar Neolitiği Carbon 14 metodlarına göre M. ö. 5500 lere konulmaktadır⁹. Kıbrıs Neolitiğini temsil eden Khirokitia kültürü ise, genel olarak 4000-3500 senelerine konulmaktadır¹⁰. Bununla beraber Kıbrıs Neolitik seramik formlarının Anadolu'dan farklı olduğunu Myres de tasdik etmektedir¹¹. Tarsus hâfiri Hetty Goldman bu hususta: "A connection with neolithic Cyprus, e. g. thic red polished Khirokitia ware is possible, but no convincing evidence is know to me" demektedir¹².

Nitekim Anadolu ve Kıbrıs Neolitik idolleri de birbirinden çok farklıdır. Zira Hacılar Neolitik idolleri oturmuş veya ayakta şişman bir kadın vücudünü bütün hatlariyle tasvir ettikleri halde, Khirokitia figürinleri kare şeklinde bir vücade iki sütuncuk halinde eklenmiş bacaklar gösterir, kol hiç yoktur (Resim 3). Ancak her iki bölgede de bir tanrı fikrinin varlığına işaret ettikleri muhakkaktır. Ana tanrıça kültünün menşeinin Anadolu olduğu ise ispat edilmiş bulunmaktadır¹³. Aynı suretle Hacılar'da bulunan mimarî bakıyeler de Khirokitia'da ki yuvarlak taş temellere hiç benzememektedir. Yalnız Ankara civarındaki Eti Yokuşu kazılarında bu tarz yuvarlak taş temeller bulunmuştur. Fakat bunlar bakır çağına ait olduğu kabul edilen II ve

⁸ John Garstang, Prehistoric Mersin, s. 40

⁹ James Mellart, AS VIII (1958) s. 127.

¹⁰ P. Dikaios, Iraq VII (1948) s. 79 - 83.

¹¹ Myres, Iraq VI (1939) s. 75

¹² Excavation at Tarsus vol. II, p. 71.

¹³ Dussaud, Iraq VI (1939) s. 60

III. tabakalarda görülmüştür. Hâfir bu evlerin içinde insan iskeleti bakiyelerine rastlamadığını bilhassa kaydetmektedir¹⁴.

Kısaca, Kıbrıs Neolitik kültürü komşu Neolitik yerleşmeler arasında en fazla Ras Şamra'daki Neolitik kültüre benzerlik göstermektedir. IV. bin yılda beş-on hanelik köylerde, çobanlık merhalesine ulaşmış olan Kıbrıs Neolitik sakinleri ana tanrıçaya tapmakta idiler. IV. bin yılın ortalarına doğru da, yalnız küçük eşyalara münhasır olmak üzere, madeni kullanmasını öğrenerek Kalkolitikum safhasına eriştiler.

b) *Kıbrıs Kalkolitik Kültürü :*

Kıbrıs'da yeni taş devrinden madenin keşfedildiği Kalkolitik kültüre geçişi Limassol bölgesindeki Sotira ve Kalavassos kazıları göstermiştir. Çünkü M. ö. IV. bin yılda tarihlenen Sotira geç Neolitik devrinin beyaz üzerine kırmızı boyalı seramikleri yanında az miktarda madeni iğneler de bulunmuştu. Bundan başka Adanın kuzeyinde Kyrenia ve güneyinde Troodos I yerleşmelerinin de Kalkolitik devre ait olduğu tesbit edilmiştir¹⁵. Fakat bu yerleşmeler arasında Kıbrıs Adasının Kalkolitik kültürünün temsilcisi güney sahilindeki Erimi yerleşmesidir. Çünkü Erimi'nin alt tabakalarında taramalı kaplar (Combed Ware) ve tholoi'lar bulunduğu halde, üst tabakalarında düz kırmızı veya beyaz zemin üzerine kırmızı boyalı olarak iki çeşit seramikle birlikte, küçük eşyalara inhisar etmek üzere, bakırın kullanılması da başlamıştır. Böylece adada Neolitikten sonra kültürün fasılasız olarak devam ettiği ve kalkolitik bir merhaleye ulaştığı görülmektedir.

M. ö. 3500-3000 yılları arasına konulan Erimi Kalkolitik kültürünün beyaz bir kil üzerine kırmızı boyalı kaplarının başlıca formları, sivri dipli büyük testiler ile ufak bir kulakçığı bulunan büyük çömlekler ve küplerdir. Bu kaplar samanla karışık iri kumlu kaba bir kilden yapılmış idiler. Üzerlerine açık renk bir boya astarı sürülmüş ve bunun üzeri kırmızı boyla ile çok defa jeometrik, nadiren de natüralistik desenlerle süslenmiş idi. Erimi hâfiri bu seramikleri Teselya I (Neolitik) boyalı kaplarıyla mukayese etmektedir¹⁶.

¹⁴ Ş. A. Kansu, Eti Yokuşu harfiyatı (T. T. K. yay. V. seri No. 3) Ankara 1940 s. 11

¹⁵ Dikaios, Erimi, s. 72

¹⁶ Dikaios, Iraq VII (1948) s. 69 - 83.

Erimi kültürünün seramikleri ile Anadolu Kalkolitikinde tesbit edilen üç çeşit seramik arasında bir benzerlik yoktur. Yalnız beyaz boya astarı üzerine kırmızı boyalı olan Hacılar Kalkolitik kapları arasında bir münasebet kurulabilir. Ancak her iki kültürde görülen ana tanrıça figürinleri birbirinden çok farklıdır. Erimi mikrolit figürinleri bir üçgen veya koni şeklini alacak kadar sivilize olmuştur, bunlardan bazıları da Hacılar figürinleri gibi boyalıdır.

Fakat Erimi'de bulunan Kalkolitik kültürün üzerinde müteakip Bakır Çağ kültürüne rastlanmamıştır. Çünkü Erimi bu devirden sonra terk edilmiştir. Adanın Bronz Çağ medeniyeti kuzey sahillerinde karşımıza çıkmaktadır.

II. BRONZ ÇAĞ VE TAKSİMATI

Dünya medeniyet tarihinde tunç devri denilen ve çok uzun bir zaman kaplayan bronz devri medeniyeti Kıbrıs'da da mevcuttur. Dünya tarihinde bu uzun tekâmül merhalesinin üç safhada geliştiği kabul edilir. Buna uygun olarak Kıbrıs'da da Bronz çağı :

- I. Eski Bronz (M. ö. 2600 - 2100)
- II. Orta Bronz (M. ö. 2100 - 1600)
- III. Geç Bronz (M. ö. 1600 - 1000)

olarak üç merhalede tetkik edilir.

a) *Eski Bronz veya Bakır Çağ :*

Bunlardan eski Bronz çağı tekrar üçe ayrılır. Eski bronzun ilk safhası olan Er Bronz çağında, tıpkı Anadolu'da olduğu gibi, bronzdan ziyade bakır madeni işlenmiştir. Bundan dolayıdır ki her iki ülkede de eski Bronz çağın ilk safhasına Bakır çağ denilmiştir. Ancak Kıbrıs'ın Er Bronz çağı medeniyeti, Anadolu'da olduğu gibi harabe tepelerde yapılan sistematik tabaka kazılarıyla değil, mezarlık buluntularıyla tanınmaktadır. Başta Adanın kuzeyinde bulunan Vounos mezarlığı olmak üzere Philia, Ambelikou gibi mezarlık buluntularında birden bire çok müteakmil bir bronz tekniği karşımıza çıkmaktadır. Fakat Adanın eski Kalkolitik iskân yerlerinde bu kültür yoktur. Bundan dolayıdır ki Kalkolitik çağdan sonra bir kültür inkıtası olduğu kabul edilmektedir¹⁷. Kalkolitik çağda Adanın daha ziyade güney ve güney doğusu meskûn olduğu halde, Bronz çağında Adanın ku-

¹⁷ S. Casson, Chypre dans l'antiquité s. 46

zey ve kuzey batısı iskân edilmiştir. Bu iskân durumu maden işleme tekniğinin birden bire mütakâmil bir halde meydana çıkması olayı ile birleştirilirse, Adanın M. ö. III. bin yıl ortalarında bronz işlemedini bilen bir kavim tarafından istilâ edildiği kendiliğinden anlaşılır ve bu hakikat ilgililer tarafından da kabul edilmiştir¹⁸.

Vounous mezarlığında iki çeşit mezar görülmüştür. Bunlardan bazıları toprak mezar denilen basit çukurlardır. Bir kısmı ise küçük bir Dromos ile girilen bir mezar odasından ibarettir. Mezar odaları dört köşe, yuvarlak veya oval plânlı idiler. Mezarlarda yangın izlerinin bulunması, bu kavimlerin ölümlerini yakan kavimlerden olduğunu göstermektedir.

Vounous mezarlarında görülen eski Bronz Çağ kültürünün başlıca karakteri bir endüstrinin başlamış olmasıdır. Endüstri bilhassa şu iki sahada gelişmiş olarak görülür :

- 1) Seramik endüstrisi.
- 2) Maden işleme tekniği.

Vounous kültürü seramikleri ince bir hamurdan elle yapılmıştır. Yani çömlekci çarkı henüz meçhüldür. Kırmızı veya düz beyaz zemin üzerine paralel çizgi gruplarıyla jeometrik desenler kazılarak çizilmiş (incrusté) ve üzerleri perdahlanmıştır. Bu seramiklerde bilhassa kap şekilleri büyük çeşit zenginliği gösterir. Fakat nüve daima sabittir. Bir su kabağı veya kırba şeklinde, yuvarlak dipli, karınlı, uzun boyunlu bir testi bu nüveyi teşkil eder. Sonra bu nüvenin ikisi, üçü ve bazen daha fazlası bir araya getirilerek, su kabaklarından müteşekkil zarif formlar meydana getirilir (Resim : 4). Vounous seramiklerinin formlarıyla Kıbrıs'ın Neolitik ve Kalkolitik kültürlerini temsil eden Khirikitia ve Erimi kültürleri seramik formları arasında en küçük bir benzerlik yoktur. Bu da açıkça gösteriyor ki, Vounous kültürü inkişaf etmiş bir halde Adaya gelmiştir. Bu hakikat bir çok bilginler tarafından kabul edilmekle beraber, bu ana kaynağın predinastik Mısır olduğu zannediliyordu¹⁹. Eğer bu görüş doğru olsaydı, Vounous kültürüne Adanın güney sahillerinde rastlanması gerekirdi. Fakat bu faraziyelerin yapıldığı zamanlarda Bakır Çağ Anadolu'su henüz daha bir Terra incognita idi. Ras Şamra (Ugarit) kazıları yapılmamıştı.

¹⁸ V. Karayorgakis, *Treasures in the Cyprus Museum* (1962) s. 1 ;

¹⁹ Myres, *Cesnola Col. s. XXVIII.*

Ugarit kazılarında Mısır'ın XII. sülâlesine ait eserlerin bulunduğu III. tabakanın hemen altında Vounous kültürünün kırmızı cilâli kaplarından bulunmuştur ki, böylece bu seramiklerin XII. sülâlenin başlamasından evvel mevcut olduğu anlaşılmış ve Vounous kültürü M. ö. 2500-2000 tarihleri arasına konmuştur²⁰.

Yeni tetkikler göstermiştir ki, Kıbrıs'ın eski Bronz çağındaki kırmızı kapları ile bilhassa Batı Anadolu'nun Bakır Çağ seramikleri arasında yakın bir akrabalık vardır zira :

1) Anadolu'nun Bakır Çağ seramikleri de Vounous kapları gibi elle yapılmıştır.

2) Anadolu'nun Bakır Çağ seramikleri de kuvvetli bir ateşte pişirmek suretiyle kırmızı bir renk almıştır ve perdahlıdır.

3) Anadolu Bakır Çağ seramikleri de Vounous kapları gibi incrustation'ludur. Paralel çizgi gruplarından meydana gelen henesi şekilleri kil henüz yaş iken kabın yüzüne çizmekten ibaret olan bu nakışlama tarzı, Anadolu'da Kalkolitik çağdan beri gelen bir ananedir (Resim 5).

Esasen Alişar I ve bilhassa Truva-Yortan kaplarının Kıbrıs'ın Er Bronz I safhasına ait Philia ve Ambelikou seramikleri arasındaki benzerlik bir çok bilginlerin dikkatini çekmiştir²¹. Kyra ve Philia'da bulunan siyah boya astarı üzerine taramalı kaplardan da Tarsus'un Er Bronz tabakalarında bulunmuştur.

Vounous kültürünün maden endüstrisine gelince; bir söğüt yaprağı biçiminde, sivri uçlu ve ağız kısmında orta yerde yüksekce bir damar bulunan bronzdan meşhur Kıbrıs kaması Schäffer tarafından Alaca-Höyük ve Miken kamalarıyla mukayese edilmiştir²². Alaca-Höyük'ün ve şimdi onunla paralellik gösteren Horoztepe'nin madeni eserleri karşısında Kıbrıs maden işleme tekniği çok geri kalır ve bu sanatın Adada henüz başlangıç safhasında bulunduğunu gösterir. (Resim : 6).

Orta-Anadolu'nun Bakır Çağını temsil eden Alaca-Höyük kiral mezarlarının Mezopotamya'nın Akkad sülâlesiyle çağdaş olduğu anlaşılmıştır. Hattâ belki de bu mezarlardan biri, Naram-Sin'e karşı 17 kiralı birlikte savaşan Hattus kiralı Pampa'ya ait idi. Çünkü ilk

²⁰ F. Cl. Schäffer, Mission de Ras Şamra P. 36.

²¹ H. Goldmann - J. Garstang, AJA LI/4 (1947) s. 387

²² F. Schäffer, Enkomi - Alasia s. 337; Ugaritica II, s. 63

zamanlarda tamamen efsanevî kabul edilen Akkad kırıllarının Anadolu seferlerinin Tel Bırak ve Mari'deki Akkad istihkâmlarının bulunmasından sonra, tarihî bir vakıa olduğu anlaşılmıştır.

Aynı suretle Akkad sülâlesinin Kıbrıs'la da münasebeti olduğu zannedilmişti. Çünkü bir Akkad metninde Sargon'un : "güneşin battığı denize kadar zaptettiği" yazılıdır. Bir de Kaphtor (Girit) adasının yanında adı geçen URU KUG ki (=kalay memleketi)nin Kıbrıs olabileceği şeklinde tefsirler yapılmıştır²³. Gerçekten Kıbrıs'da Er Bronz çağ mezarlarında bu tahminleri destekleyecek Akkad devrine ait silindir mühürler de bulunmuştur. Meselâ Nicosia (Lefkoşa) da bulunduğu tahmin edilen yeşim taşından bir silindir mühürün, üzerindeki lejant'dan Sargon'un kölelerinden birine ait olduğu anlaşılmıştır²⁴. Mühürün üzerindeki tasvirde, orta yerdeki bir hayat ağacının iki tarafında heraldik durumda iki aslan birbirine hücum eder vaziyette durmaktadır. Sol tarafta başı boynuzlu bir boğa adam (Enkidu), sağ tarafta ise Gilgamiş hayvanları kuyruklarından yakalamış durumdadırlar. Aynı suretle lejantında : "Tanrı Naram-Sin'in kölesi Mar-Istar oğlu Ilu-bani" yazılı bir silindir mühür daha vardır.

Aynı devre ait diğer bir silindir mühür de son Akkad kralı Şargalşarri'nin mühürüdür. Akkad sülâlesinden üç kırالا ait silindir mühürlerin Kıbrıs'da bulunmasını tesadüfle izah etmek güçtür. Bununla beraber silindir mühürlerin, sahiplerinden çok sonraki zamanlarda da Amulet gibi kullanıldığını gösteren bir çok misaller vardır. Bu itibarla Akkad kırıllarının Kıbrıs'ı da istilâ edip etmedikleri şimdilik açık kalmaktadır.

Diğer taraftan böyle bir istilânın vukuunu Kıbrıs'ın kendi kaynaklarıyla tahkik ve tevsik etmek imkânı da yoktur. Çünkü Kıbrıs kendine öz "linear" karakterdeki yazısına, ancak Geç Bronz çağında erişecektir²⁵. Bununla beraber Kıbrıs'ın Er Bronz çağındaki sosyal durumunu Vounous mezarlarında bulunan bazı kil modellerden gayet açık bir şekilde görmek mümkündür. Bu cümleden olarak Bellapais civarındaki Vounous mezarlığında bir kaya mezarın içinde bulunan kilden bir mâbet modeli, bu devrin din tarihini aydınlatma bakımından üzerinde dikkatle durulacak eserlerden biridir.

²³ S. Smith, *Early History of Assyria*, s. 89.

²⁴ Myres, *Cesnola Coll. No. 4300*. Ward, *Seals cylinders of Western Asia* No. 181.

²⁵ *Ugaritica III* (1956) s. 228

Takriben yarım metre çapında bir leğen biçiminde olan bu kil model, içinde icra edilmekte olan bir dinî âyini bize kilden insan figürleriyle tasvir etmektedir (Resim 8). Bir defa mâbedin tıpkı tholoi'lar gibi yuvarlak bir plânı olması şayanı dikkattir. Mâbedin kapısından girince sağ ve sol tarafında ikişer boğa durmakta, bunların başında da birer sığırtmaç (veya rahip) ellerini göğsüne kavuşturmuş olarak dikilmektedir. Kapının karşısına gelen duvarın dibinde bir bankın üzerinde birinin erkek, diğerinin kadın olduğu vücut nisbetlerinden anlaşılın iki şahıs, aynı şekilde ellerini göğüsleri üzerinde kavuşturmuş olarak oturmaktadırlar. Bunların karşısında üç erkek bir bank üzerinde oturmaktadır. Bunlardan ortadaki adam her iki koliyle yanındakilere sarılmış durumdadır. Dikkat edilecek nokta bu şahısların boğa başlı olmaları, yani boğa maskesi giymiş bulunmalarındır. Bu grupun sağ tarafında ellerini aynı şekilde göğüsleri üzerinde birleştiren ve ayaklarını örten elbiseler giymiş olan dört kişi ayakta durmakta, önlerinde bir çocuk olduğu anlaşılın daha küçük bir figür durmaktadır. Üçlü grupla, heyete başkanlık eden tanrı ve tanrıçanın önlerinde yere diz çökmüş bir figür vardır. Bu figür de küçüktür. Bunlardan başka kapının sağ tarafındaki boğalardan itibaren başknlara doğru duvarın dibine oturmuş merasimi seyreden dört şahıs daha görülmektedir.

Böylece 17 kişilik bir heyeti gösteren bu kil model bir insan kurbanı merasimi olarak tefsir edilmektedir²⁶. Merasimin fırtına tanrısının boğa maskeli rahipleri tarafından icra edildiği anlaşılmaktadır. Bu takdirde mevcut figürlerin hepsinden daha büyük nisbette yapılmış olan ve başkanlık mevkiinde oturan figür ile yanındaki daha küçük figürün fırtına tanrısı ile zevcesini tasvir ediyor olmalıdır ki, bu da bize Er Bronz çağında Kıbrıs tanrılarının antropomorf merhaleye eriştiklerini göstermektedir. Tanrının karşısındaki bankta oturan boğa maskeli üçlü grup, Ugarit'te bulunan ve Schäffer tarafından Hitit Triadi olarak tefsir edilen bronz pandantifi hatırlatmaktadır²⁷. Çünkü Ugarit eserinde uzun külâhlı iki rahibin ortasında boğa maskeli bir şahıs tasvir edilir. Bu Hitit Triad'dındaki figürlerin ellerinde Schäffer'in kanaatimizce yanlış olarak Lootus diye tefsir ettiği ucu kıvrık bir cisim vardır. Kıbrıs mâbet modelinde bankta oturan üçlü gruptan bir şahıs ise elinde yılan tutmaktadır.

²⁶ P. Dikaios, A. Guide to the Cyprus Museum. s. 20

²⁷ F. Cl. Schäffer, Ugaritica III, s. 94 v.d.

Demek ki Kıbrıs'ın Bakır Çağ sakinlerinin dinî inançlarının esasını da, bütün eski şark kavimlerinde ve bilhassa Anadolu'da olduğu gibi, fırtına tanrısı kültü teşkil etmekte idi. Diğer taraftan bu kil model eski Bronz çağ mimarisi hakkında da bizi aydınlatmaktadır. Demek ki bu devirde hâlâ yuvarlak yapılar, Tholoi'lar bir mâbet olarak kullanılıyordu. Bu yapıların çatısı hakkında da Ugarit'te bulunan bir kandil veya âyin kabı olarak kullanılan kulübe şeklinde bir kap fikir verir kanaatindeyiz. Bununla beraber kap Ugarit yeni I (1600-1450) tabakasında bulunmuştur²⁸.

Diğer taraftan yine Vounous mezarlarında bulunan bir başka kil model vasıtasıyla da Kıbrıs'ın Bakır Çağ sakinlerinin ziraat ekonomisine dayanan bir cemiyette yaşadıklarını öğreniyoruz (Resim 9). Dik dörtgen şeklinde beş ayaklı bir sehpanın üzerinde kilden yapılmış figürlerle insanların ikişer öküz koşulu sapanlarla çift sürdükleri gösterilmiştir. Öyle ki sapanı süren şahıslar hayvanlara doğru hafif bir eğilme ile toprağın mukavemeti karşısında direnen insan gücünü canlandırmaktadır. Böylece bu devirde Kıbrıslıların daha ziyade ziraatle uğraştıklarını anlamaktayız. Er Bronz çağı sapanı ağaçtan, yalnız keski madenden olmalıdır. Çünkü bu devirde maden böyle büyük eşyalarda henüz kullanılmıyacak kadar kıymetli idi. Kıbrıs sapan modeli Mısır'da XII. sülâle zamanına ait mezarlarda bulunan tahta sapan modellerine ve Ur'da bulunan modellere benzemektedir ki, bu da bu devirde Kıbrıs'ın eski şark memleketleri kültür çevresine dahil olduğunu göstermektedir.

Hulâsa Kıbrıs'da muhtelif mezar buluntularıyla tesbit edilen Er Bronz çağ (Bakır Çağ) kültürü adaya dışarıdan, çok büyük bir ihtimalle batı Anadolu'dan gelmiştir. Mezarlarda bulunan Anadolu Suriye, Mezopotamya ve Mısır medeniyetlerine ait eserler Kıbrıs'ın eski Şark dünyasıyla münasebetlerinin delilleridir. Bu devirde Bronz yalnız silâh imalinde kullanılmış, diğer ihtiyaçlar için bakır tercih edilmiştir.

b) Orta Bronz Devri :

Kıbrıs'da eski bronz III safhasını Orta Bronz devri takip eder ve bu devir de tekrar üçe ayrılır²⁹.

²⁸ Ugaritica II s. 194.

²⁹ Hill, A. History of Cyprus s. 22

- Orta Bronz I (2100 - 1900)
 Orta Bronz II (1900 - 1750)
 Orta Bronz III (1750 - 1600)

Eski bronz III'den orta bronza geçiş devri Ambeliku kazıları ile temsil edilir. Bu devrin mimarisini ise Alambra ve Kalopsida yerleşmelerindeki mimarî bakiyelerle tanımaktayız. Gerçekten eski Bronz çağın yuvarlak evleri yerine, bu devirde Pseudo-megaron denilen yeni bir ev tipi ortaya çıkar³⁰. Bu evler Megiddu'da görülen avlulu ev (Hofhaus) tipinde idiler. Bir veya iki oda ile çok defa L şeklinde bir salondan ibaret olan bu evlerin önünde megaron'a benzeyen önü açık, fakat üstü kapalı bir veranda vardı. Kalopsida'daki evin önündeki bu verandanın derinliği genişliğinden fazla idi. Bundan dolayıdır ki, bu yapı tipine Pseudo-megaron denilmişti. Her ne olursa olsun bu evler eski Bronz Çağına nisbetle, halkın daha rahat ve daha müreffeh bir hayat içinde bulduklarını gösteriyordu.

Esasen bu durumu mezarlardaki zengin hediyelerde de müşahede etmek kabildir. Gerçi bunlar eski bronz devri mezarları şeklinde ya toprak mezar veya dromos'lu mezar idiler. Fakat mezarların muhtevası eski devre nazaran çok zengindi. Zira Kıbrıs bu devirde topraklarında bol miktarda malik olduğu bakırı komşu memleketlere ihraç etmeye başlamış ve bu ticaret sayesinde hayat seviyesini yükseltmişti. Bunu bize mezarlarda bulunan altın, gümüş eserler ile Mısır ve Mezopotamya kültür çevrelerine ait eserler göstermektedir.

Diğer taraftan Orta Bronz devri mezarlarında önceki devrin mutak kırmızı cilâli seramikleri yanında, mat beyaz bir boya astarı üzerine canlı siyah veya kırmızı boyalı bir seramik ile beyaz boyalı kaplar ortaya çıkmıştı. Bunların II. grubu Kültepe'de ve Ras Şamra'da bulunan bazı parçalarla mukayese edilmektedir³¹. Kap formları eski Bronz çağın su kabağı veya kırba biçimli kaplarının devamı olmakla beraber, şimdi bunlara kulp ve emzik takılmak suretiyle yeni şekiller verilmek isteniyordu. Yeni seramik formları olarak da çanak ve maşrapalar ortaya çıkmıştı (Resim 10). Kıbrıs'ın Orta Bronz devri seramikleri Truva, Yortan gibi batı Anadolu seramikleriyle çok yakın bir benzerlik göstermektedir. Yalnız Orta Bronz çağı seramiklerinin

³⁰ Paul Astrom, the Middle Cypriote Bronze Age (Lund 1957) s. 205

³¹ Paul Astrom, s. 208 n.l.

nakışları değişmişti. Eski devrin incrustation tezyinatı yerine, şimdi boya ile hemen münhasıran natüralistik motifler çiziliyordu. Bu motifler konularını vahşi hayvanlar âleminden almakta idi. Fakat bütün bu yeniliklere rağmen orta bronz devri seramiklerinin eski bronzun devamı olduğu ilk bakışta anlaşılıyordu. Yani herhangi bir kültür inkıtai olmaksızın, eski Bronz çağ kültürü mahallî bir tekâmül ile bu seviyeye erişmişti.

Orta Bronz çağı mezarlarında bu seramiklerle beraber bulunan Mısır'ın XII. sülâlesine ait skarabeler veya eski Babil ve Suriye-Kapadokya üslûbunda silindir mühürler mezarların tarihlenmesini sağlamıştır. Gerçekten bu devirlerde Mısır'da XII. sülâle hâkim idi. Bu sülâle Firavunlarının Kuzey Suriye'de Ras Şamra'ya kadar hâkim oldukları, Ras Şamra'nın III. tabakasında bulunan Firavun III. Amenemhet'in vezirinin statüsü ve skarabeleri ile zaten malûmdur³². Böylece Kıbrıs'da Orta Bronz çağı mezarlarında bulunan Mısır skarabelerinin doğrudan doğruya Mısır'dan değil, kuzey Suriye yoluyla Kıbrıs'a geldiği anlaşılmaktadır³³. Aynı suretle Mısır'da bu devre ait Kıbrıs seramiklerinden bulunmuştur. Hattâ bunlar Libya'ya kadar yayılmış idiler.

Mezopotamya menşeli silindir mühürlere gelince : 1884 senesinde Hagia Pareskevi'deki bir kaya mezarında bulunmuş olan bir silindirin üzerindeki sahnede, ayağa kalkmış iki aslanın ortasında Tanrıça İştâr durmakta, orta yerde bir elinde eğri bir kılıç tutan bir Tanrı, (belki Tammuz = Dumuzi) sol tarafta ise 6 katlı bir Kaunakes giymiş olan bir şahıs tapınır durumunda tasvir edilmektedir. Mühürün sahibinin adı ise iki satır halinde bir kartuş içinde sol köşede yazılıdır.

Bundan başka Kıbrıs'da Hagia Paraskevi'de bulunan 11 numaralı mühürde ise boğası üzerine binmiş, bir bacağı açık, yani tipik İştâr ikonografisi ile tasvir edilmiş bir sahne vardır. Mühürün sahnesinde boş kalan yerler muhtelif hayvan figürleriyle doldurulmuştur.

Myres'in Hitit mühürleri dediği, fakat resimlerini vermediği 4307-4309 numaralı mühürler de Kıbrıs'da bulunmuştur. Bunlar Önasya glyptik sanatında Kapadosiyen denilen üslûpta silindir mühürlerdir. Yeni tetkikler bu üslûbun eski Asur devrine mahsus oldu-

³² F. Cl. Schäffer, Ugaritica I. s. 15

³³ Hill, L.c. s. 29

ğunu göstermiştir.³⁴ Kıbrıs'da bulunan bu Suriye -Kapadosyen mühürler Kaniş Karumunda bulunan silindirlerle aynı ekolün mahsulü gibi görünmektedir. Bu takdirde koloni çağında Kıbrıs ile Anadolu arasında da ticarî münasebetlerin varlığı tahmin edilebilir. Zira Mersin Yümektepe kazılarında Orta Bronz devrine ait olan VIII-IX tabakalarda Suriye kadar olmamakla beraber, Kıbrıs ile münasebeti gösteren deliller bulunmuştur³⁵. Ohnefalsch-Richter CXVI 6-7'deki silindirlerin de bu gruba ithal edilmesi lâzımdır. Bunlardan 6 numaralı mühürün yüzünde karşılıklı duran bir çift sfenks yanında ayakta duran üç şahıs vardır. 7 numaralı mühürün sathı ise arzani olarak iki bölgeye ayrılmıştır. Yukarı bölüm bir friz bandı şeklinde karşılıklı yatmış sfenksler, altta ise bir Hieros Gamos sahnesi yanında muntazam adımlarla yürüyen üç küçük şahıs görülmektedir (Resim 11). Bu mühür de Ward 930 ile mukayese edilebilir. Aynı gruba konulması gereken Ohnefalsch-Richter XXX 9-10 numaralı silindir mühürler de bugün Berlin Müzesinde olup Kıbrıs'da bulunduğu kayıtlıdır.

Kıbrıs'da bulunmuş olan yabancı menşeli bu silindir mühürler yanında Salamin'de bulunan bir silindir mühür de çok ilgi çekicidir. Ohnefalsch - Richter XXXI 7 de yayınlanmış olan bu mühürün yüzünde bir kurban merasimi tasvir edilmiştir (Resim: 12). Fakat merasimin üç muhtelif sahnesi, mühürün sathını üç bölgeye ayırarak bir sinematograf gibi gösterilmektedir. En üstteki sahnede dört ayaklı bir hayvan ile iki insan ve dört nokta ile başaşağı bir ok işareti vardır. Ortadaki sahnede uzun boynuzlu bir hayvan iki insan arasında durmaktadır. En alttaki sahnede ise sağda bir iskemleye oturmuş olan şahıs ile sol tarafta ayakta duran şahıs arasında bir boğa başı ile başka bir işaret vardır. Bu mühürün üslûbu da ithal malı Babil mühürlerine benzemediğinden, bunun yerli olduğunu zannetmekteyiz. Bu suretle Orta Bronz çağında yine boğaya yani fırtına tanrısına tapılmakta devam edildiğini anlamış oluyoruz.

Cesnola Col. 4311 numaralı mühürün yerli Kıbrıs silindiri olduğuna şüphe yoktur. Çünkü üzerinde Kıbrıs yazısının linear karakterdeki işaretlerinden bir lejant vardır. Buna göre Geç Bronz devrine ait olmalıdır.

³⁴ N. Özgüç, KKR (1948) s. 103.

³⁵ J. Garstang, Ar Or XVII s. 271

Kıbrıs'da imâl edilen bu silindir mühürlerden bazıları Babil tesirini gösterdiği halde, bazıları Mısır tesiri aksettirmektedirler. Meselâ Ohnefalsch-Ricter XXXI'de çıplak tanrıça motifi tamamen yerli bir üslûpla yapılmıştır (Resim 13). Mühürün sathı arzani olarak iki kısma ayrılmış, yukarıda birbirleriyle mücadele eden iki hayvan, aşağıda ise başında yüksek bir boynuzlu taç bulunan tanrıça yatar vaziyette ve linear bir üslûpla tasvir edilmiştir.

Görülüyor ki, Kıbrıs adası yalnız Mezopotamya kültürüne mahsus olan silindir mühür kullanmakla değil, fakat Mezopotamya kültürünün çivi yazısı sistemini de kabul etmek suretiyle eski Şark kültür çevresine dahil oluyordu. Kıbrıs'ın Şark dünyasıyla olan bu ilgi ve münasebetleri mütaakip Geç Bronz çağında daha da artacak idi. Ancak bu devirde Minos krallığının gemileri de Kıbrıs'a uğramıya başlayacaklardı.

II. — GEÇ BRONZ DEVRİNDE ÖNASYA MEMLEKETLERİ :

Bu devir Kıbrıs'da da üçe ayrılarak tetkik edilmektedir :

Geç bronz I (M. ö. 1600 - 1400)

Geç bronz II (M. ö. 1400 - 1200)

Geç bronz III (M. ö. 1200 - 1000)

Bunlardan birinci safha “Şarkın karanlık çağ” veya “Orta çağ” denilen asırlarına rastlamaktadır. Bu karanlık çağın âmili, muhtemelen Hind-Ari menşeli Mitanni kavimlerinin Önasya memleketlerini istilâ etmeleridir. Doğudan batıya yönelen bu kavimler hareketi neticesinde yalnız Mezopotamya ve Anadolu'da değil, Mısır'da dahi bütün yazılı kaynaklar susar ve Önasya tarihi karanlıklara gömülür. Mitanni'lerin sıklet merkezini Habur nehri kollarının meydana getirdiği münbit Hilâl bölgesi teşkil ettiği için, buralarda M. ö. III. bin yıldan beri Subarru ismiyle oturan halk -ki aralarında Hurri-ler ve Samiler de vardı - güneye inmek zorunda kalmıştı. Manethon'un Hiksos'lar (çoban krallar) dediği bu göçebe kültürsüz kabileler Mısır'ı da işgal ettikleri için, Mısır vesikaları da susmuş bulunuyordu.

İşte bu karanlık devirde, Mitanni devleti batıya doğru yayılarak, bütün kuzey Suriye'yi hâkimiyeti altına almıştı. Nitekim Alalah kazılarında IV. tabakada, tıpkı Kerkük civarında Nuzi (bugünkü Yorgantepe) ve Tel Bırak'da olduğu gibi, Mitanni kültürüne mah-

sus olan Nuzi kaplarından bulunmuştu. Küçük ayaklı çok zarif natüralistik motiflerle nakışlı olan Nuzi kapları Alalah'da M. ö. 1450-1350 arasındaki asra ait tabletlerle birlikte bulunmuştu³⁶. Bu tabletler Alalah kralı Niqmepa'nın Mitanni kralı Sauşatar'ın vassalı olduğunu bildiriyordu.

Bu sırada Mısır'da da Ahmose isminde bir kumandan Hiksosları Mısır'dan çıkarmaya muvaffak olmuş ve 18 inci Mısır sülâlesini kurmuştu. Bu sülâlenin Firavunları Mısır'ı bu çeşit istilâlardan korumak amacıyla, Filistin ve Suriye'nin de Mısır'ın hâkimiyeti altında bulunması gerektiğini anlamış ve dış politikalarına buna uygun bir veçhe vermişlerdi. Bilhassa III. Tutmosis, zevcesi Haçepsut'un ölümünden sonra, Kuzey Suriye'ye 18 sefer yapmış ve burada eski Mısır prestijini yeniden kurmaya muvaffak olmuştu. Nitekim Ras Şamra kazıları da II. Binyılın ikinci yarısında Ugarit'te bir Kıbrıs kolonisi bulunduğunu göstermiştir³⁷. İşte Mısır'lılar, Naharina dedikleri Fırat ile Asi (Oronthos) nehirleri arasındaki bölgeye hâkim oldukları sırada Kıbrıs da ele geçirmiş olabilirler, III. Tutmosise ait haraç listelerinde geçen ve haraç olarak bakır gönderen Alaşya (= Kıbrıs) adının geçmesi, III. Tutmosis zamanındaki Mısır hâkimiyetinin delilidir³⁸.

Karanlık çağda Anadolu'ya bakacak olursak; Mitanni kralı Sauşatar'ın kuzey Suriye şehirlerini zaptettiği senelerde Anadolu'da Hitit devleti dahili bir buhranın acıklı günlerini yaşamakta, kral sülâlesi içinde cinayetler birbirini takip etmekte idi. Öyle ki, bu karışıklıklardan istifade eden Kizzuvatna (Kilikya) memleketi istiklâlini ilân etmişti. Karanlık çağ Hitit krallarından Zidanta ve Ammunas Kizzuvatna krallarından Palia ve I. Şunaşşura ile muahede akdine mecbur kalmışlardı. Böyle buhranlı bir zamanda Hitit devletinin deniz aşırı bir fütuhatta bulunmasına tabii ki imkân yoktu. Az sonra da III. Tutmosis kuzey Suriye şehirlerine hâkim olmuştu. Fakat III. Tutmosis'in ölümünden sonra, Hitit devleti yeniden canlanmıştı. II. Tuthalya, Mitanni kralından Hitit devletinin kuzey Suriye'deki tarihî haklarını talebediyordu. Bunun üzerinedir ki Mitanni kralı I. Artatama ile Firavun IV. Tutmosis arasında bir Amarna mektubunda (EA 29) bildirilen muahede imzalanmıştı. Önasya memleketlerini saran bu karanlık asırlar içinde acaba Kıbrıs ne durumda idi?

³⁶ Sir L. Wolley, A. Forgotten Kingdom (London 1953) s. 132.

³⁷ Schäffer, Ugaritica 1 s.99

³⁸ III. Tutmosis listelerinde geçen İsj = Asya için s. 20 bak.

Şayanı dikkattir ki Kıbrıs adası bu devirde orta bronz devrine nazaran, gittikçe artan bir refah içinde bulunuyordu. Bunu biz Geç Bronz devrine ait olan Enkomi kazıları ile anlıyoruz.

Enkomi kazıları :

Burada ilk defa 1913 senesinde İngiliz Myres, sonra 1930-36 seneleri arasında bir İsveç ilim heyeti kazılar yapmıştır. Fakat Enkomi şehrini surlarıyla beraber meydana çıkaran ilk sistemli kazılar meşhur Fransız Arkeologu Schäffer tarafından yapılmıştır. Şehir o kadar büyüktür ki, hâlâ devam eden Fransız kazıları yanında Dikaos idaresinde bir Kıbrıs heyeti de şehrin başka bir bölgesini kazmaktadır.

Ekonomi'nin bu devre ait mezarlarında Suriye ile münasebeti gösteren iki renkli bir seramik vardı. Deve tüyü rengi bir boya astarı üzerine kırmızı, siyah veya kahverengi ile münhasıran natüralistik motifler sivilize edilerek boyanmıştı. Bu kaplar çarkta imal edilmiştiler, halbuki Kıbrıs'ın bu devre ait yerli seramikleri hâlâ el ile imal ediliyordu. Çarkta yapılmış olan bu seramiklerin Suriye veya Filistin'den ithal edildiği zannedilmektedir³⁹. Ekomi'de bu devre ait mezarlarda bu yabancı menşeli seramiğin yanında halka dipli, beyaz boya astarlı bir seramik daha vardı ki, genel olarak "süt kapları" denilen bu beyaz seramiğin şimdiye kadar Kıbrıs'a mahsus olduğu zannediliyordu⁴⁰.

Beyaz boya astarlı bu seramiğe Mısır'dan, kuzeyde Anadolu'ya kadar hemen bütün Akdeniz memleketlerinde rastlanıyor ve nerede görülürse, Kıbrıs'dan ithal edilmiş göziyle bakılıyordu⁴¹.

Fakat 1936-1949 seneleri arasında Sir L. Woolley bu halka dipli, beyaz boya astarlı kaplardan Alalah (Açana) ın IV. - V. tabakalarında bol miktarda bulmuş ve böylece bu seramiğin de Kıbrıs menşeli olmadığı anlaşılmıştır. Çünkü bu tabakalar, Kıbrıs'da halka dipli beyaz boya astarlı seramiklerin ortaya çıkmasından 150 sene daha eskiye ait idiler. Bu seramik Woolley'e göre Alalah'da da yerli değildi. Çünkü burada çok daha eski devirlerden beri çarkta imal edilmiş kaplar kullanılıyordu. Beyaz boya astarlı bu seramik ise el ile yapılmış idi. Woolley bu seramiğin menşeinin kuzey veya doğu

³⁹ F. Cl. Schäffer, Syria XIX (1938) s. 238

⁴⁰ Stanley Casson, Chypre dans l'antiquité s. 57

⁴¹ Hill, A History of Cyprus. s. 31

Anadolu'da herhangi bir yer olduğu kanaatindedir⁴². Bununla beraber Alalah kazıları Kıbrıs adasındaki beyaz astarlı kapların kronolojisini bozmuyor, yalnız adanın dışında bu tarihlenenin tatbik edilemeyeceğini göstermiş oluyordu. Fakat beyaz boya astarlı seramiklerin menşei neresi olursa olsun, Tel el Amarna kazılarında ve Sakkara'da bulunan bu çeşit seramikler, Amarna mektuplarının da ortaya koyduğu gibi, ancak müteakip Geç Bronz çağının ikinci safhasında (M.ö. 1400-1200) Kıbrıs ile Mısır arasında canlı bir ticaretin varlığını göstermektedirler⁴³.

Neticede Geç Bronz devrinin ilk safhasına rastlayan XVI-XIV ncü yüzyıllar arasındaki Önasya tarihi hakkında burada ana hatlarıyla verilen izahat gösteriyor ki, bu iki asır içinde Önasya'da kuvvetlenen her devlet, o zamanın bütün dünyasını teşkil eden Anadolu, Mezopotamya ve Mısır memleketleri arasındaki kervan yollarının düğümlendiği Kuzey Suriye'yi ele geçirmeye çalışıyordu. Hitit, Mitanni ve Mısır büyük devletleri arasında cereyan eden bu mücadelelerde Kıbrıs'ın adı geçmemektedir. Bunun birinci sebebi, bu devirde deniz yollarının henüz işlek bir halde olmaması ise de, ikinci bir sebebi de, şüphe yok ki, Kıbrıs'ın politik ve ekonomik durumunun bu büyük devletlerle boy ölçüşecek kudrette olmamasıdır. Çünkü bir asır sonraya ait vesikalarla öğreniyoruz ki, Kıbrıs'da tek bir merkezî devlet değil, bir çok küçük şehir devletleri vardı. İşte bu şehir devletlerinin en mühimlerinden biri de Alaşya Kırallığı idi. Fakat acaba Alaşya = Kıbrıs mıdır?

III - ALAŞYA = KIBRIS MESELESİ

Eski zamanlara ait muhtelif menşeli vesikalarda geçen Alaşya'nın, Kıbrıs'ın adı olduğu hakkındaki ilk hipotez Ohnefalsch-Richter'in 1885'de Tamassus civarında bulduğu Apollon Alasiotas (Alaşya'nın Apollon'una) vakfedilmiş Yunanca ve Fenikece yazılı bir "bilingue" e dayanıyordu⁴⁴. Daha sonra XI. asra ait olan Golenişef papirüsü ile Mısır'lıların Kıbrıs'a Alaşya dedikleri anlaşılmıştı. Fakat halâ bunu kabul etmek istemiyenler vardır. Meselâ son senelerde

⁴² L. Woolley, A Forgotten Kingdom. s. 91

⁴³ Casson, L. c. s. 58

⁴⁴ Max Müller, AZ (1895) s. 254

mükemmel bir Kıbrıs tarihi yazmış olan İngiliz tarihçisi Hill bu identification'a karşı şu delilleri ileri sürmektedir⁴⁵.

a) Kıbrıs'ın adı olarak teklif edilen Alaşya ve Asy isimleri Mısır vesikalarında yanyana geçmektedir.

b) Alaşya adının geçtiği çivi yazılı vesikalarda ise deniz aşırı ülkelerden bahsedilirken âdet olduğu üzere "deniz memleketi" veya "denizin ortasındaki memleket" tarzında bir ifade yaktur.

c) Bir Mısır papirüsünde lufirus olarak geçen adanın ismi yanlış yazılmıştır. Baştaki harf K olarak düzeltilirse, kufirus = Kyprus olmalıdır. Kanaatimizce Hill'in Mısır papirüsünde yapılacak bir "emanation" teklifi doğru olabilir. Fakat Kufirus ismi her halde Girit adasının ismi olan Kaphtor'u göstermiş olmalıdır. Çünkü III. Tutmosis'in vergi listelerinde geçen ve daima haraç olarak bakır gönderen Isj. j = Asya anlamına geldiği artık ispat edilmiştir⁴⁶. Bu kabul edilmediği takdirde, Asy ve Alaşya isimleri bir metinde yanyana geçebilir ve her ikisi de Kıbrıs adasında bulunabilir. Çünkü bu devirlerde Adada bir çok şehir devletleri vardı ve bunlardan en mühimleri olan Asy ve Alaşya daima bir bakır memleketi olarak şöhret yapmışlardı. Deniz meselesine gelince; meselâ Hitit kralı III. Hattuşili meşhur apologyasında yeğeni ile yaptığı mücadeleleri anlatırken : "darbeyi öğrenir öğrenmez, onu yakaladım ve denizde bir tarafa sürdüm" demektedir. Aynı hâdiseyi anlatan paralel bir nüshada ise "Urhi-Tesub'u Alaşya memleketine sürdüm" demektedir⁴⁷. Demek ki iki metin karşılaştırılırsa, Alaşya'nın denizle ilgili olduğu ortaya çıkmaktadır. Bundan başka ileride (s. 28) göreceğimiz üzere, yeni bulunan bir Boğazköy vesikasıyla Hitit kralı II. Şuppiluliuma'nın Alaşya kralına karşı bir deniz savaşı yaptığı ve galip geldiği anlaşılmıştır. Bu vesika da Hatti (Anadolu) dan Alaşya'ya deniz yoluyla gidildiğini açıkça göstermektedir. Esasen yeni dil tetkikleri de her zaman bir bakır memleketi olan Kıbrıs adının bakır anlamına gelen Akkadca ZABAR kelimesinden çıktığını göstermiştir. Gerçekten Fransız bilgini G. Dossin, Nuzi'de bulunmuş olan bir vokabüler metninde görülen UD - a - la - as = si-ni si-pi-ri şeklindeki

⁴⁵ Hill, A History of Cyprus s. 36

⁴⁶ H. Th. Bossert, Asia (İstanbul 1946) s. 3 - 4 de.

⁴⁷ K. Otten, MDOG 94 (1963) s. 14

kaydın tefsirinde UD kelimesi Sumerce bakır demek olduğuna göre, UD - a - la - as = Alaşya bakırı anlamına geldiğini, karşısındaki Akkadca tercümenin de Akkadca bakır mânasına gelen ZABARU'dan muharref olan ve Alaşya'nın karşılığı si-pi-ri kelimesinin yazılmış olacağını âlimane bir tarzda ispat etmiştir ki⁴⁸, bunun doğruluğuna şüphe yoktur. Çünkü bütün Sami dillerde sessiz harflerin hiçbir zaman kaybolmadığı veya değişmediği bir mütearifedir. Sadece vokaller lehçelere göre değişir. Meselâ meşhur Sumer sitesi Uruk'un Tevrat'taki adı Erek olduğu halde, bugünkü adı Varka'dır. Demek ki aradan geçen binlerce seneye rağmen (r k) konsonları yerinde kalmıştır. Bu hususta misaller çoğaltılabilir :

akkadca šamšu = arabca şems = güneş

akkadca katanu = arabca Keten = keten.

Buna uygun olarak akkadca Zabarü kelimesinin içindeki konsonlar ile Kıbrıs adının sessiz harfleri karşılaştırıldığında :

zabar —s b r cypr [us]—c p r harflerini buluruz. Cyprus kelimesinin sonunda (us) eki yunancadır. Böylece İngilizce ve Almanca'da bakır anlamına gelen Copper ve Kupfer isimlerinin de akkadca bakır kelimesinden batı dillerine geçtiği anlaşılmaktadır.

Diğer taraftan Mısır, Mezopotamya ve Anadolu'nun muhtelif devirlerine ait yazılı vesikalarda Kıbrıs daima bir bakır memleketi olarak zikredilmektedir. Meselâ eski Babil devrine ait olan Mari mektuplarından birinde "Alaşya bakırından" bahsedilmektedir⁴⁹. III. Tutmosis ve Sethos'un vergi listelerinde Kıbrıs'dan daima bakır gelmektedir⁵⁰. Bundan başka III. Tutmosis'in bir vezirinin mezarında omuzları üzerinde taşıdıkları öküz derisi biçimindeki şeylerin de, işlenmiye hazırlanmış ve kolay taşınması için dört ucu sivri bırakılmış bakır levhalar (Ingot'lar) olduğu, hafriyatlarda bu levhalardan bulunduktan sonra anlaşılmıştır.

Gerçekten ilk defa Muray bu levhalardan bulmuştu. 65 × 35 çapında ve 32,10 kilogram ağırlığında olan bu ingot bugün British Museum'da korunmaktadır. Lefkoşe Müzesinde bulunan levha ise 69 × 40 çapında ve 38,70 kilogram ağırlığındadır. Son zamanlarda Antalya'nın güneyindeki Gelidonia burnunda yapılan denizaltı

⁴⁸ G. Dossin, RA 42 (1948) s. 29

⁴⁹ G. Dossin, Syria XX (1940) s. 111

⁵⁰ H. Th. Bossert, Asia (İstanbul 1946) s. 6 - 12

hafriyatında meydana çıkarılan batık gemi içinde bu ingot'lardan yüzlerce bulunmuştur. Bunlar halen Bodrum Müzesinde korunmaktadır.

Enkomi kazılarında Geç Bronz devrinin son safhasına ve Schäffer'e göre demir I devrine ait bir dökümhanede bu bakır ve kalay levhalarından bulunmuştur⁵¹.

Alaşıya'nın bir bakır memleketi olduğu Hititlerce de malûm idi. Bir Hitit vesikasına göre bakır Taggata dağından gelmekte idi⁵². IV. Tuthalia da Alaşıya kralıyla yaptığı muahedede vergi olarak altın ve gümüşten başka bakır da almaktadır. (Bak. s. 27)

Görülüyor ki arkeolojik ve epigrafik delillerle Alaşıya'nın Kıbrıs'da bir şehir devleti olduğuna şüphe kalmamıştır. Enkomi kazılarıyla da Alaşıya'nın bugünkü Enkomi olduğu ispat edilmiştir. Amarna arşivinde bulunan mektuplardan birinin (EA 39) arka yüzünde Mısırlı kâtip tarafından siyah mürekkeple ve hieratik yazı ile "Alaşıya Prensinin mektubu" kaydı artık buna şüphe bırakmamaktadır.

IV. AMARNA ÇAĞINDA KIBRIS

a) *Alaşıya - Mısır münasebetleri :*

Geç Bronz devrinin ikinci safhasının başladığı M. ö. XIV. yüzyıl, Kıbrıs tarihinin en hareketli devirlerinden biridir. Buna rağmen bu asrın ilk yarısında Önasya memleketlerinde cereyan eden hâdiseleri oldukça iyi bilmekteyiz. Çünkü Mısır'daki Tel el Amarna'da III. ve IV. Amenofis'lerin çağdaş oldukları komşu kırallarla yaptıkları muhaberat bulunmuştur. Bundan dolayı bu yarım asırlık (M. ö. 1400-1350) zamana eski Önasya tarihinde "Amarna Çağı" denilir.

Amarna arşivi vesikaları arasında ismi mektuplarda yazılı olmayan bir Alaşıya kralından gelmiş sekiz adet mektup bulunmuştur. Aynı şekilde mektuplarda hitabedilen Firavunun adı da yazılmamıştır. Fakat bunlardan EA 33 numaralı mektupta : "Babanın tahtına oturduğunu işittim" şeklinde bu mektubun gönderildiği Firavunun tahta yeni çıktığına dair bir imya bulunduğu için, Alaşıya mektuplarının III. Amenofis'in oğlu IV. Amenofise gönderildikleri kabul edilmektedir ki,⁵³ bu tarihleme tamamen doğrudur. Zira Alaşıya

⁵¹ F. Cl. Schäffer, Enkomi. Alasia s. 30 - 33.

⁵² KBo IV I Öy. 39.

⁵³ J. Knudtzon, Die El Amarna Tafeln No. 33 - 40

kıralı bir mektubunda (EA 35) : “Memleketinde Nergal’in eli bulunduğ u için bakır istihsal edilemediğini, şimdilik 500 Talent kadar gönderildiğini” yazmaktadır. Burada adı geçen tanrı Nergal, Mezopotamyanın ölüm ve cehennem tanrısı olduğ una göre, Kıbrıs’ta bir salgın hastalığın mevcut olduğ u anlaşılmaktadır.

Diğ er taraftan Hitit kralı II. Muşşili de Veba duaları denilen tabletlerde bir salgın hastalığın memleketi 20 seneden beri mahvettiğini, hattâ babası Şuppiluliuma ile ağabeyi Arnuvanda’nın bu salgın hastalıktan öldüklerini anlatmaktadır. Böylece bu iki ayrı menseli vesikanın aynı hâdiseden bahsettiğ i anlaşılmaktadır. Ohalde Amarna arşivindeki Alaşya mektupları Mısır’da IV. Amenofis; Hatti (Anadolu) de II. Muşşili’nin ilk yıllarında, yani Amarna çağının sonlarına doğru yazılmıştı.

Fakat, bu mektupların IV. Amenofis’e gönderilmesi⁵⁴ hiç bir zaman Alaşya’nın bu devirde Mısır’a tâbi olması demek değildir. Çünkü Alaşya kralı mektuplarında Firavun’a daima “Biraderim” diye hitabetmektedir. Amarna çağının protokol âdetlerince ancak birbirleriyle eşit seviyede olan Büyük Devlet başkanları bu tarz bir hitap kullanırlardı. Mısır’ın tâbii olan küçük şebir kırılları ise Firavun’a “Güneşim, Beyim” derler ve önünde yedi kere yedi defa ayaklarına kapandıklarını yazarlar. Bundan başka Alaşya kralı EA 35’de Firavun’a Hitit kralı ile ittifak yapmamasını tavsiye etmektedir. Vassal bir kiral matbuuna böyle bir tavsiyede asla bulunamazdı.

Alaşya mektupları, Amarna çağında Kıbrıs ile Mısır arasındaki münasebetlerin gayet dostane olduğ unu ve bu dostluğ a dayanan canlı bir ticaretin varlığını göstermektedir. Öyle ki, iki memleket arasında elçiler gidip gelmekte, kırıllar birbirlerine elçileri vasıtasıyla hediyeler göndermekte idiler. Alaşya kralı : “Seninle konuşan elçimi hemen geri gönder, senin elçin her sene gelsin, benim elçim de her sene gelsin” diye yazıyordu.

Alaşya kralının mektuplarından, Firavun’un Alaşya’dan münhasıran bakır istediğ i anlaşılmaktadır. Alaşya kralı 8 mektubunda Mısır’a cem’an 695 talent bakır göndermiş durumdadır. Bu miktar her halde hediye olamazdı. Bu bakırın karşılığında kendisi de Mısır’dan gönderilmesini arzu ettiğ i malların uzun listesini mektubunun sonuna ilâve ediyordu. Listede ş u eşyalar sayılmaktadır :

⁵⁴ E. Cavaignac, Suppiluliuma et son Temps s. 8 ise bu mektupların III. Amenofis’e gönderildiğini kabul eder.

Kenarı altın çerçevesi abanoz ağacından bir karyola
 Altın yıldızlı bir araba
 42 parça keten
 50 parça.....keteni
 2 adet kadın elbisesi
 14 parça abanoz kerestesi
 17 habanatu taşı
 İyi cins krem
 4 parça kıral keteni

Bir mektupta Firavun'un bol miktarda gümüş gönderdiği anlaşılmakta, fakat Alaşya kralı da (Tanrılar gümüşünden) istemektedir. Bunlardan başka Mısır'dan öküz, at, hattâ kuşla fala bakan bir bakıcı da istemektedir. Görülüyor ki Amarna çağında Kıbrıs'ın Mısır'la canlı bir ticarî münasebeti vardı. Bunu biz mektuplarda bahsedilen gemilerden ve tüccarlardan da anlamaktayız. Meselâ EA 35, 30'da Mısır'da ölen Alaşyalı bir tüccarın terekesinin Kıbrıs'daki karısı ve çocuklarına gönderilmesi yazılmaktadır.

Neticede Alaşya mektupları, Amarna çağında Alaşya'nın Mısır'a tâbi olmadığını, fakat iki memleket münasebetlerinin dostane olduğunu ve bu mektupların ticarî maksatlarla yazıldığını göstermektedir.

Amarna mektuplarında Kıbrıs - Mısır münasebetlerinin çok eski devirlere kadar çıktığını gösteren kayıtlar vardır. Alaşya kralı Firavun IV. Amenofis'e : "Senin ataların benim atalarımın eski zamanlarda böyle bir şey yapmış mıdır" diyerek iki memleket arasındaki dostluğun eskiliğine işaret etmektedir (EA 38, 27).

Kıbrıs mezarlarında bu Mısır dostluğunun delilleri de bulunmuştur. Bu cümleden olarak III. Amenofis'in zevcesi Teje'nin bir skarabesi ile IV. Amenofis'in gümüşten bir yüzüğü Enkomi'de bulunmuştur. Yine Geç Bronz II (1400-1200) devrine ait bir mezarda biri beyzi, diğeri müstatil şekilde altından iki göğüslük bulunmuştur. Aynı mezarda üç mermer vazo, üzeri Mısır hiyeroglif yazılı gümüşten bir çocuk heykeli de bulunmuştur.

Yine Enkomi'de daha sonraki demir I devrine (1200-1000) ait tabakalarda 84 milimetre boyunda bir Mısır figürünü bulunmuştur ki, heykelin başındaki çifte Mısır tacının arkasına gizlenmiş olan bir halkacık, boyuna asıldığı göstermektedir. Schäffer'e göre bu figürün

Heliopolis tanrısı Aton'u göstermekten ziyade, bu asırda deniz kavimlerine karşı büyük zaferler kazanan III. Ramses'i tasvir etmektedir⁵⁵.

b) *Alaşıya - Hitit münasebetleri* :

M. ö. 14-12 inci asırlara ait Hitit vesikalarında Alaşıya'dan daima Hitit kırıallarının düşmanı olan şahısların sürgün yeri olarak bahsedilir. Bu durum Alaşıya'nın daima Hitit devletinin vassali olduğunu gösterir. Meselâ veba dualarında, Şuppiluliuma'nın tahta geçtiği sırada vuku bulan suikast hâdisesi anlatılırken, öldürülen tahtın meşru varisi genç Tuthalya'nın düşmanlarının Alaşıya'ya sürgün edildiği bildirilmektedir⁵⁶. Demek ki daha Şuppiluliuma'nın babası III. Tuthalya zamanında Alaşıya Hitit hâkimiyeti altında idi.

Fakat dikkate değer ki, Hitit devletinin en kudretli zamanı olan Şuppiluliuma ve oğlu II. Murşili'ye ait vesikalarda Alaşıya hakkında herhangi bir kayda rastlamıyoruz. Yalnız bu devre ait vesikalardan baba-oğul bu iki kıralın batı Anadolu'ya ehemmiyet verdiklerini ve bugünkü Antalya havalisine düşen Arzava memleketlerine karşı bir çok seferler yaptıklarını görüyoruz. Fakat bütün bu gayretlere rağmen II. Murşili zamanına ait bir vesikada bir "Lukka'lar memleketinden" bahsedilmektedir⁵⁷. Diğer taraftan bir Alaşıya mektubunda da adları geçen bu Lukka'ların, klâsik çağlardaki Lykia'lılar olduğu ve güney - batı Anadolu'nun tam köşesine kendi adlarını vererek yurtlandıkları herkes tarafından kabul edilen bir gerçektir.

Bu suretle Ege kavimlerinden olan Lukka'ların Amarna çağının sonunda harekete geçtiklerini anlıyoruz. Zira Alaşıya kralı IV. Amenifis'e yolladığı bir mektubunda (EA 38) : "Lukka memleketli adamlar benim memleketimde her sene bir şehir aldıkları halde, ben onlara hiç bir şey yapamadım" demektedir. Firavun Alaşıya kralına her halde "senin memleketinin adamları da onlarla birliktir" diye yazmış olmalı ki, Alaşıya kralı : "Eğer benim memleketimin adamları onlarla birlik ise, bana yaz, ben onlara istediğim cezayı veririm, onları canımın istediği gibi öldürürüm" diyordu.

Bu suretle Ege göçleri için bir terminus anti quem olan bu haberle, Kıbrıs adasına *Egeli* kavimlerin ayak bastığını öğrenmiş olu-

⁵⁵ Enkomi - Alasia s. 111 - 132.

⁵⁶ A. Götze, KIF I s. not. 165 2.

⁵⁷ E. Forrer, Forschungen 11 s. 36

yoruz⁵⁸. Lukka'ların bu büyük harekâta yalnız olmadıklarını, Danuna'lar denilen Ege kavimlerinden de aynı suretle bir Amarna mektubunda (EA 151) bahsedilmesinden anlamaktayız. Yeni Karatepe kazıları ile Danuna'ların Kilikya'da bir kiralık kurmuş oldukları anlaşılmıştır⁵⁹. Danuna'ların Kıbrıs adasını istilâ hareketine iştirak edip etmedikleri şüpheli olmakla beraber, Lukka'larla beraber Danuna'ların Ege göçlerinin öncüleri oldukları kesindir. Ancak bu iki kavimden ilk defa Amarna mektuplarında bahsedildiği, halbuki bu devrin Hitit devletinin altın çağı olduğu gözönünde tutulursa, Ege'li bu kavimler Kıbrıs adasında üslenedikten sonra, Anadolu'nun güney sahillerine geçmiş olmalıdırlar⁶⁰.

Diğer taraftan yeni bulunan bir Ugarit vesikası da Lukka'lardan bahsetmektedir. Bir Ugarit kralı, kime gönderildiği belli olmıyan mektubunda⁶¹: "7 düşman gemisinin yüklenmesinden, müstevlilerin yanmış hazinelerin bakiyesini memlekete getirmelerinden" bahsetmekte ve "babam bütün gemilerimin Hatti memleketinde alıkonulduğunu, bütün gemilerimin Lukka memleketinde bulunduğunu bilmiyor mu?" demektedir.

Bu vesikayı tarihlemeye çalışırken, Hitit devletinin henüz ayakta olduğunu gözönünde tutmak lâzımdır. II. Murşili zamanına ait olduğunu kesin olarak söylememekle beraber, neticede Alaşya'ya ait bir kaydın mevcut olmadığı II. Murşili zamanında Alaşya'nın istiklâlini ilân ettiğini tahmin edebiliriz. Çünkü onun oğlu Muvatalli'nin aşağı memlekete (Çukur Ova'ya) yaptığı bir seferde Alaşya'yı da zaptettiğini bildirmesi⁶², bu durumu destekler mahiyettedir. Fakat Muvatalli'nin bu zaferine rağmen, Kadeş muharebesinde (M. ö. 1296) Hititler tarafında savaşan müttefik kuvvetler arasında Alaşya'nın adı yoktur, buna karşı bu savaşlara Lukka'lar iştirak etmişlerdir⁶³.

Muvatalli'nin ölümünden sonra tahta evvelâ oğlu Urhi-Teşup geçmiş ve 7 sene memleketi idare etmişti. Fakat amcası III. Hattuşili

⁵⁸ Nitekim Geç Bronz II (1400 - 1200) devrine ait bir mezarda Miken Hydria ve Crater'leri bulunmuştur. Bak. Schäffer, Enkomi - Alasia S.111 - 112.

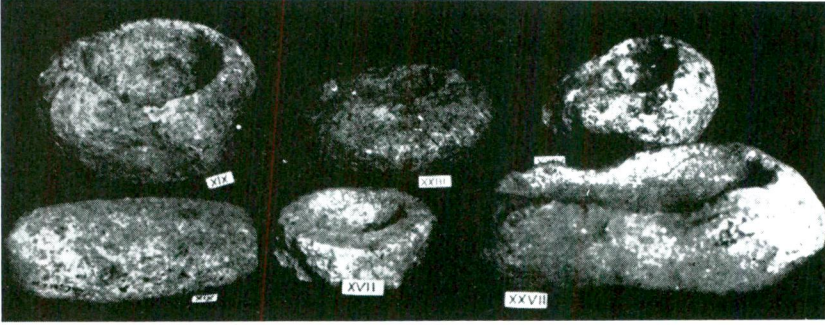
⁵⁹ H. Th. Bossert, Belleten 47(1948) S. 521

⁶⁰ H. Th. Bossert, MAOG IV s. 281

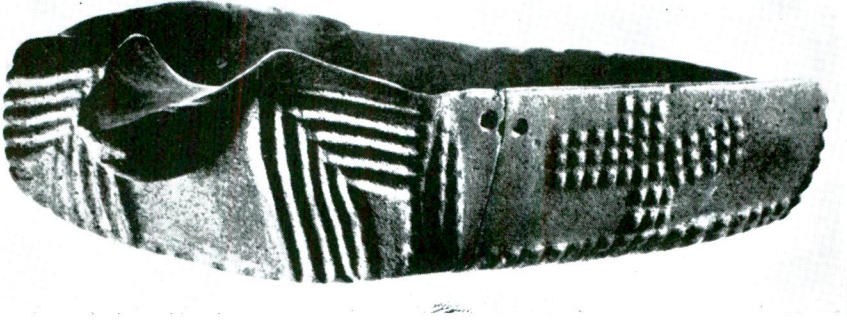
⁶¹ H. Otten, MDOG 94 s. 10. Bu mektubun Alaşya kralına gönderildiğini ve III. Hattuşili zamanında Alaşya'nın Hititlere ait olmadığını söylüyor. Hakikatte mektubun gönderildiği şahıs meçhuldür.

⁶² E. Forrer, MDOG 61 s. 32.

⁶³ Albright, AJA (1950) s. 169.



Res. 1^a — Mersin taş kapları.

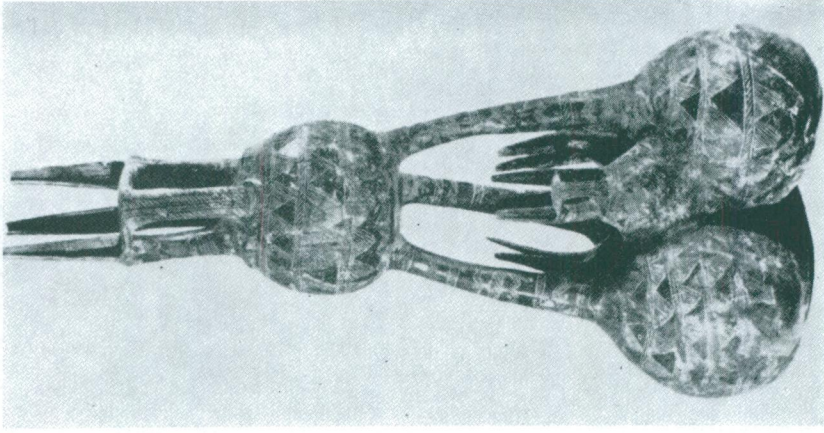


Res. 1^b — Khirokitia taş kaplarından.

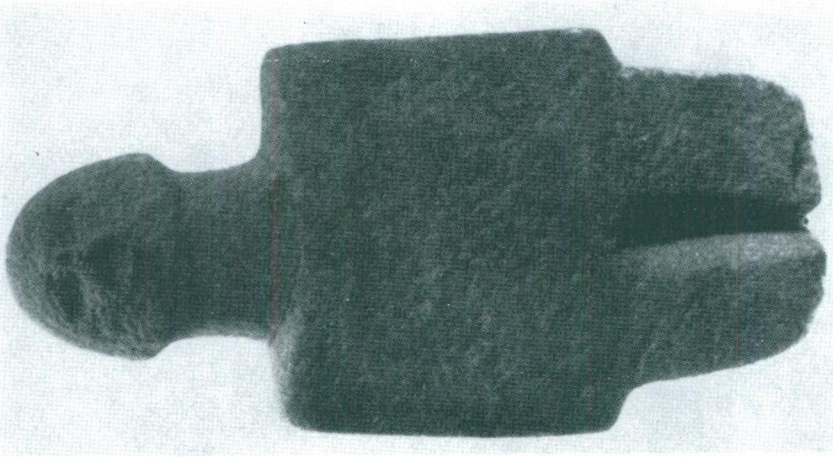
F. Kinal



Res. 2 — Khirokitia neolitik seramikleri.



Kes. 4 — Vounous (Bakırçay) seramikleri.

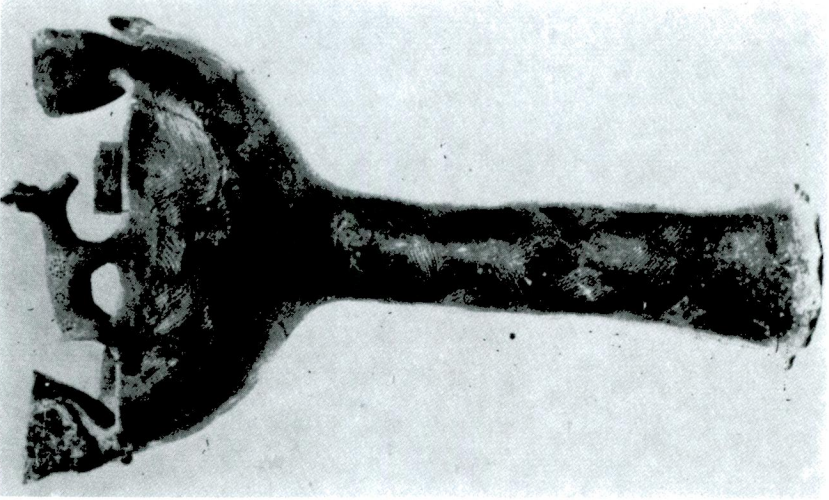


Res. 3 — Khirokitia idolü.

F. Kınal



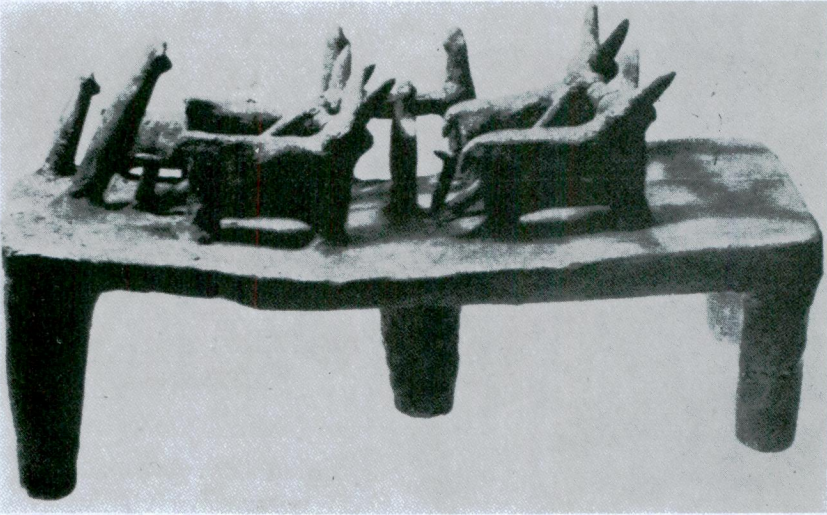
Res. 6 — Anadolu maden işçiliğinde
incrustation.



Res. 5 — Vounous Kültürü; incrustasyonlu
kaplar.

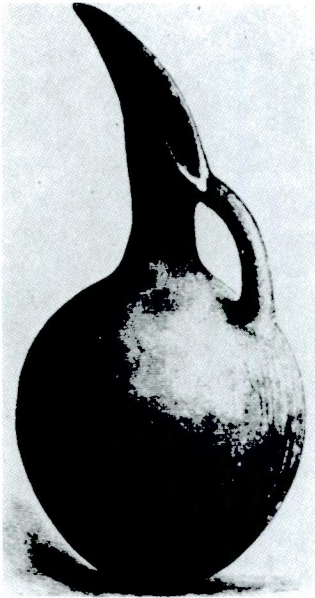


Res. 8 — Kilden bir "Tholoi,, modeli.

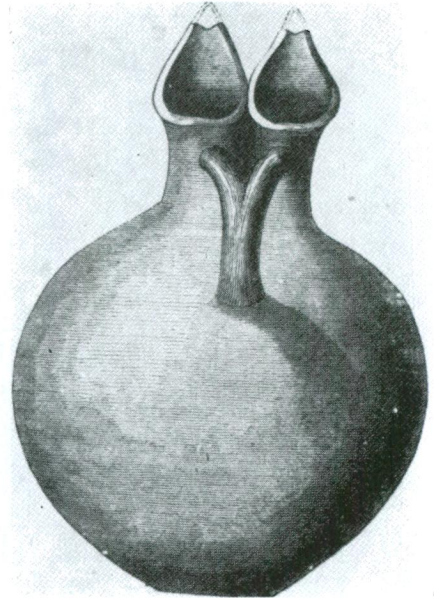


Res. 9 — Kıbrıs Bakırçağ çiftçileri.

F. Kinal

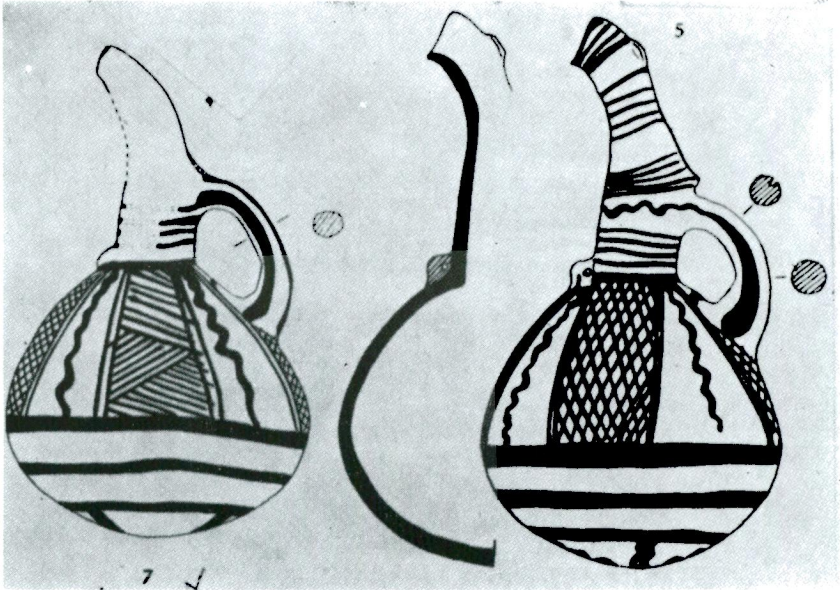


a.

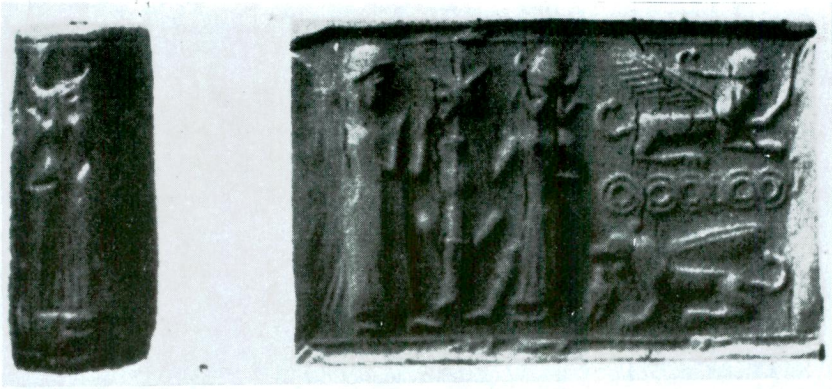


b.

Res. 10 — Trina kapları.



Res. 10^c — Kıbrıs Orta Bronz kapları.



a.



b.



c.

Res. 11 — Kıbrısta bulunan ithal malı silindir mühürler.

F. Kinal



d.

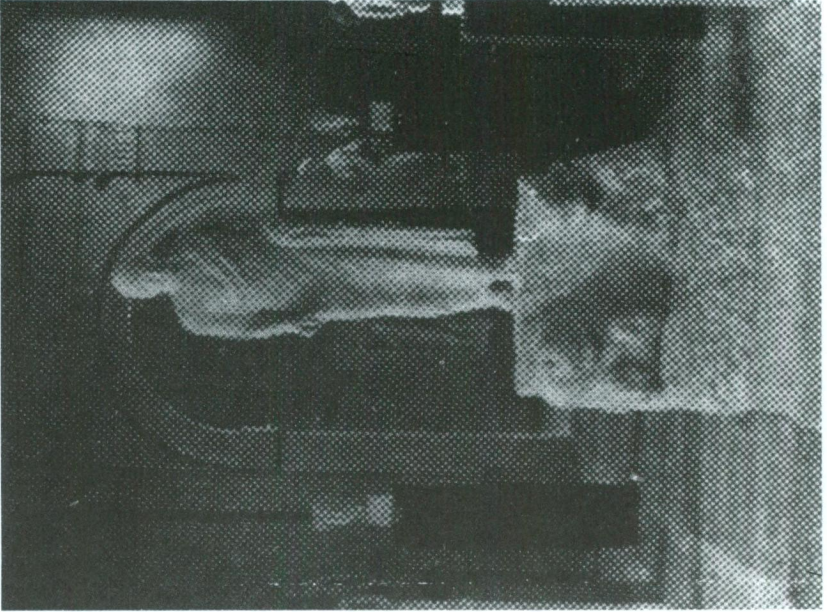


e.

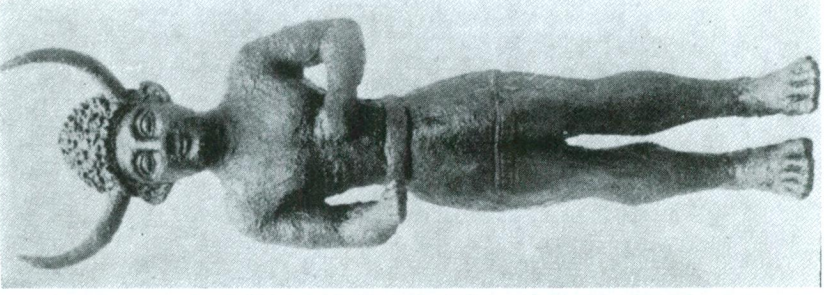
Res. 11 — Kıbrısta bulunan ithal malı silindir mührler.



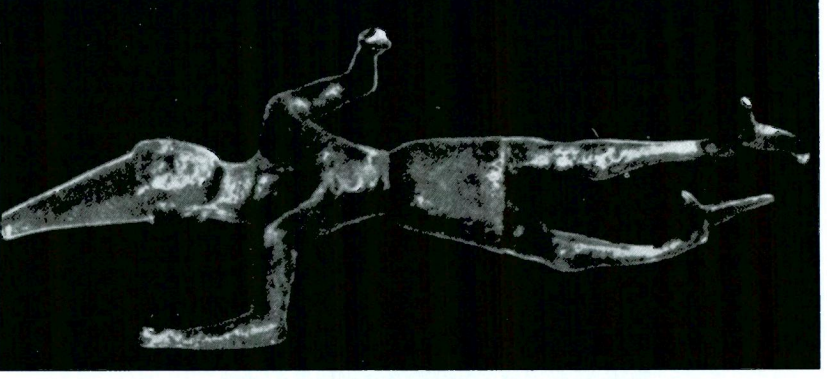
Res. 12, 13 — Yerli Kıbrıs silindir mühürleri.



Res. 14 — Kıbrıs müzesinde bir heykel kaidesi



Res. 15^a — Boyuzlu Firtına tanrısı heykelciği.



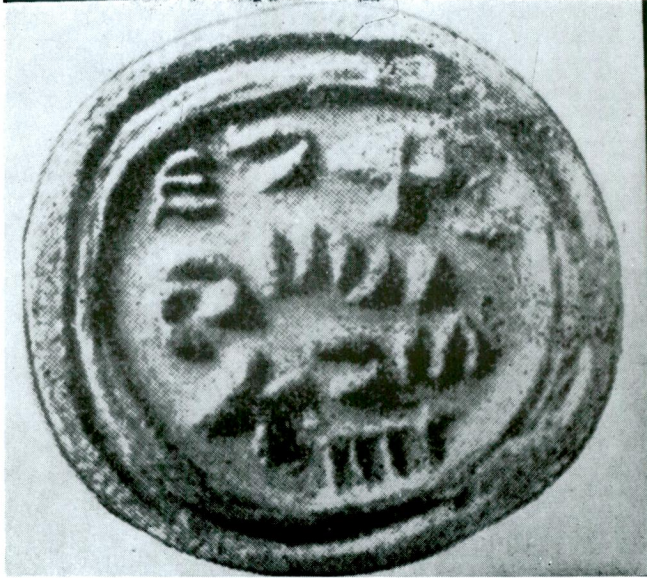
Res. 15^b — Amasya Teşubu.



Res. 16 — Fildişi ayna sapı.



Res. 17 — Altın damga mühür. (Tamassun).



Res. 18 — Damga mühür. (Larnaka).

onun kirallığını meşru saymıyordu. Bu yüzden patlak veren bir iç savaş sonunda III. Hattuşili galip geldi ve yeğenini evvelâ Nuhaşse memleketlerinden birine, sonra Urhi-Teşup'un Babil'e firar edeceğini haber alması üzerine, Alaşya'ya sürgün etmişti⁶⁴. Demek ki III. Hattuşili zamanında Alaşya yine Hitit kırıallarının vassali idi. Bunun en kuvvetli delili III. Hattuşili'nin zevcesi kiralıçe Pudu-Hepa'nın Kıbrıs kiralına göndermiş olduğu mektuptur⁶⁵.

Gerçi son zamanlarda Boğazköy'de bulunan yeni bir vesikada III. Hattuşili'nin oğlu ve halefi IV. Tuthalia'nın Alaşya'yı zaptı ve vergiye bağladığı bildirilmektedir. Bu olay Otten'in zannettiği gibi, hiç bir zaman Alaşya'nın III. Hattuşili zamanında Hitit boyunduruğundan kurtulmuş olması demek değildir⁶⁶. Çünkü o zamanlarda ölen her kiralın arkasından derhal bütün vassallar isyan ederlerdi. Bunun bir çok misalleri vardır. Burada da aynı şekilde bir isyan mevzuu bahistir. Binaenaleyh IV. Tuthalia'nın yeni bulunan muahedesinde anlatılan Alaşya seferi bir tenkil harekâtı olarak kabul edilmelidir.

IV. Tuthalia'nın bu Kıbrıs seferinden sonra Alaşya kralı ile yapmış olduğu bu anlaşmada (KBo XII 38 Öy I) şöyle denilmektedir⁶⁷:

Sonra onun karılarını, oğullarını

- 4 — kölelerini aldım, malları ile beraber
gümüş, altın, bakır ve NAMRA'larını
- 6 — toplatıp, onları Hattuşaşa
sevkettim. Böylece Alaşya memleketini
- 8 — yine tab'a yaptım ve ona
vergi katettim.
-
- 10 — Alaşya memleketinin kiralına, Pidduriye olduğu gibi
Arinna Güneş tanrıçası için Tabarna, Büyük Kiral
- 12 — Arinna Güneş tanrıçasının rahibi için
şu vergi katolunmalıdır:
-

⁶⁴ A. Götze, MVAG 29/3 (1924) s. 280

⁶⁵ S. Alp, Belleten 50 (1949) s. 252.

⁶⁶ H. Otten, aynı yer, s. 12

⁶⁷ H. Otten, L. C. S. 14.

- 14 — altın: 1 Talent Bakır, 3.....
 Arinna Güneş tanrıçası için
-
- 16 — altın, 1 Telent Bakır, 3.....
 Zippalanda'nın Fırtına tanrısı için
-

IV. Tuthalia öldükten sonra yerine geçen oğlu III. Arnuvanda zamanında, Alaşya kralının vergisini muntazaman gönderdiğini yine bir Hitit vesikasıyla biliyoruz. Ancak gönderilen bu vergiyi Arzava memleketlerinden biri olan Hariati beyi Madduvattas yolda gasbetmişti⁶⁸. Bunun üzerine Hitit kralı III. Arnuvanda : "Alaşya memleketi haşmetmeabıma aittir, onun vergisini sen nasıl alabilirsin?" diye sormakta, o da : "Alaşya memleketine Attarisias ile Piggaia'lı adam yerleştiler. Fakat Haşmetmeab Alaşya'lı NAMRA'ları (deporte edilen halk) istiyorsa, onları geri göndereceğim" diye cevap vermektedir.

Demek ki Kıbrıs III. Arnuvanda'ya tâbi bir kiralık olduğu sırada yeni bir istilâya uğramıştı. Bu yeni müstevliler Aka'lardı. Çünkü Maduvattaş'ın bahsettiği Attarisias'ın Ahhiyava kralı olduğunu başka bir vesika ile bilmekteyiz⁶⁹.

Nitekim yeni bulunan bir Boğazköy tableti, son Hitit kralı II. Suppiluliuma'nın da Alaşya'ya tekrardan sefer etmek zorunda kaldığını göstermektedir. Tarihin en eski deniz savaşlarından biri olan bu sefer, hititce metinde şöyle anlatılmaktadır :⁷⁰

KBo XII 38 Ay_{III} ;

2 — Ben

ve süratle denize ulaştım

4 — ben Suppiluliuma, Büyük Kral

Alaşya gemileri bana karşı çıktılar

6 — Denizin ortasında üç defa savaş oldu

Ben onları mağlup ettim ve gemileri

8 — yakaladım ve onları denizin ortasında yaktım.

10 — Sonra, vaktaki

[Ada] ya vasıl oldum

⁶⁸ A. Götze, MVAG 32 (1927).

⁶⁹ F. Sommer. AU s. 331.

⁷⁰ Otten, MDOG 94 (1963) s. 9

12 — Alaşya'lı düşmanlar bana karşı geldiler
kıtalar halinde mücadeleye geçtiler.

Fakat II. Suppiliumanın yazdırmak fırsatını bulduğu bu parlak Kıbrıs zaferinden az sonra Hitit devleti çökmüştü. Öyle anlaşılıyor ki, Eğeli kavimler bu defa doğrudan doğruya hitit merkezine karşı birleşik olarak taarruz etmişlerdi.

Diğer taraftan Ege göçlerini yeni bulunan bir Ugarit mektubu da teyit etmektedir. Bir Alaşya kiralı tarafından dostu Ugarit kiralına gönderilen bu mektupta : “7 düşman gemisinin görüldüğü, Ammura-rabi'nin müdafaa hazırlıkları yapması, şehrin kalelerini tamir ve ıslâh etmesi, ordularını ve harb arabalarını hazırlaması” bildirilmektedir. Demekki M. ö. XIII. asrın sonunda Ege göçleri gittikçe şiddetini arttırmakta idi. Buradaki düşmanın Mısır metinlerinde deniz kavimleri denilen Egeli kavimler olduğuna şüphe yoktur. Çünkü gerek Ras Şamra'da gerekse Enkomi kazılarında demir I devrine rastlayan XII. asır tabakalarında birdenbire araba tasvirli Miken kapları ve demir silâhları çoğalır⁷¹ ve bu tabakalarda büyük bir yangın izleri müşahade edilir. Hattâ Ras Şamra'da bir Miken kolonisi kurulur⁷².

Görülüyor ki Kıbrıs adası, daha doğrusu Alaşya şehir devleti zaman zaman isyan etmekle beraber yeni Hitit devletinin kuruluşundan Ege göçleriyle yıkılmasına kadar Hitit hâkimiyeti altında kalmıştı. Aceba Adada bu uzun hâkimiyetin izleri kalmış mıdır? Başka bir deyimle Adadaki Hitit hâkimiyetinin maddî delilleri var mıdır, varsa nelerdir?

Derhal belirtmek lâzımdır ki, Adada bulunmuş olan Hitit eserleri iki elin parmakları kadar bile sayılamaz. Bunun sebebi, Hititlerin umumiyetle zaptettikleri ülkelerde yerleşmemeleri, sadece muahede ile vergiye bağladıktan sonra, yükte hafif, bahada ağır kıymetli eşyaları, insanları ve hayvanları alarak Hattuşuş'a getirmeleridir. Onlar yalnız zaptettikleri ülkelere tarholunan vergilerin ödenip ödenmemesiyle ilgili idiler. Ödemede yapılan bir ihmal üzerine tekrar sefer ederlerdi. Binaenaleyh zaptedilen ülkelere kültürlerini yaymak için veya

⁷¹ F. Cld. Schäffer, Enkomi-Alaşıa s. 27-31

⁷² Hrozny, Ar Or. IV s. 169

onları Hititleştirmek gibi bir idealleri yoktu. Öyle ki Kıbrıs Müzesini gezen bir kimse, Hitit eseri olarak hiç bir şey göremez.

Fakat V numaralı salonun orta yerinde duran arkaik bir keykelin altında iki aslanın teşkil ettiği bir kaide vardır ki, bu kaidenin, üzerinde duran heykel ile hiçbir ilgisi yoktur. Bu kaide Kargamış; Sakça-gözü ve sair geç Hitit şehir devletleri zamanındaki heykel kaidelerine çok benzemektedir (Res 14).

Enkomi kazılarında Geç Bronz III (1200-1000) devrine ait tabakalarda bulunan ve Schäffer'in "Alaşya Apollonu" dediği boynuzlu tanrı heykelciği, Hitit eseri olmamakla beraber, Hitit kültür tesiri altında yapıldığına şüphe yoktur. Çünkü bu heykel Tokat'ta bulunan tipik Hitit Fırtına tanrısı heykeli ile karşılaştırıldığında, aradaki benzerlik ilk bakışta farkedilir. Amasya heykelini Anadolu'daki bütün tanrı bronz heykelcikleriyle mukayese eden Profesör Sedat Alp bunu 1400-1200 arasına koymaktadır⁷³. Aynı tip bir heykel de Beyrut'ta bulunmuştur⁷⁴. Hititlerin her şehrinde bir Fırtına tanrısı vardı. Bütün bu Hitit Fırtına tanrı heykellerinin Boğazköy'de Kırıl kapısındaki büyük kabartmayı örnek tuttuğuna şüphe yoktur. Gerek Alaşya, gerek Amasya figürinlerinde boynuzlar, tanrı başlığına yapışık olarak değil, mücessem olarak gösterilmiştir, fakat mahiyeti Fırtına tanrısıdır. Çünkü boğa Fırtına Tanrısının mukaddes hayvanıdır (Resim : 15).

Kıbrıs'da Kouklia (Palaipaphos) da Geç Bronz devrine ait bir mezarda bulunan fildişi ayna sapı üzerindeki muharibin de Hitit sanat tesirini aksettirdiği kabul edilmektedir⁷⁵. Gerçekten kısa eteklik üzerindeki nakışlar, Hitit Fırtına Tanrısının elbisesine benzemektedir, fakat bir aslanla mücadele eden şahsın ayaklarının çıplak olması, Hitit geleneklerine aykırı düşmektedir (Resim 16).

Bir de Enkomi'de bulunmuş olup, halen British Museum'da korunan bir fildişi çekmece üzerindeki, koşmakta olan bir arabayı süren okçuyu gösteren tasvir de Hititli olarak kabul edilmekte ise de⁷⁶, ileride göreceğimiz üzere, aynı kabartmada eli baltalı bir Filist de bulunduğuna için, bu kabartma Ege göçleriyle ilgili olmalıdır.

⁷³ Sedat Alp, *Anatolia VI* s. 214

⁷⁴ Dussaud, *Syria VII* (1926) s. 336 pl. LXX

⁷⁵ Vassos Karageorgis. *Treasures in the Cyprus Museum* s. 25 de: That is the mixture of Aegean and oriental element "demesine karşı Casson, *Chypre dans l'antiquité* s. 125 de açıkca hitit eseri olarak gösterir.

⁷⁶ Stanley Casson, *L. C. S.* 125

Tamassus'da bulunmuş olan, üzeri Hitit hiyeroglif yazılı mühüre (Resim : 17) gelince : kenarında yapraklardan mürekkep bir frizin çevrelediği bu altın damga mühürün üstünde 6 işaretli bir lejant vardır. Bu işaretlerin Hitit hiyeroglif yazısı olduğu kabul edilmektedir⁷⁷. Bundan başka Larnaka civarında bulunduğu söylenen ve Says tarafından elde edilerek Ashmolean Müzesine hediye edilen bir damga mühür daha vardır ki, bunun üzerinde de Hitit hiyerogliflerinden mürekkep bir lejant bulunmaktadır (Resim : 18).

Sanat alanındaki bu maddî kültür delillerinden başka din alanında da Kıbrıs'ın Anadolu gibi Mezopotamya kültürünün tesirinde kaldığını gösteren deliller vardır. Alaşya kıralının memleketinde Nergal'in elinin bulunduğunu söylemesi, boynuzlu Fırtına Tanrısı, mühürler üzerindeki tanrıça İstar tasvirleri buna şüphe bırakmamaktadır. Netekim bir Ugarit vesikasında "Kargamış Prensinin Alaşya İstar'ı önünde yemin etmeye mecbur olduğu" yazılıdır⁷⁸. Fakat Kıbrıs'ın eski Şark kültür çevresine dahil bulunduğunu gösteren bütün bu delillere rağmen, XII. asırda buku vulan Ege göçlerinden sonra Kıbrıs eski Batı çevresine girmiş idi.

V - EGE GÖÇLERİNDEN SONRA KIBRIS

M. ö. XIII. yüzyıl sonlarında ve XII. yüzyıl başlarında eski Şark dünyası yeni bir kavimler hareketine maruz kalmıştı. Fakat bu hareket bu defa Batıdan Doğuya doğru yapılmış idi. Daha Amarna çağında Lukka'ların ve Danuna'ların Kıbrıs ve güney-batı Anadolu sahillerini istilâya başladıklarını görmüştük. İşte bu hareket şimdi şiddetini daha da arttırmıştı. Öyle ki büyük Hitit devleti bile bu göçlerin karşısında dayanamıyarak yıkıldı (takriben 1200 lerde).

Tarihte Ege göçleri denilen bu kavimler hareketi hakkında bize XIII. yüzyıl sonlarına ait Mısır vesikaları bilgi vermektedir. Mısır'ın XIX uncu sülâlesinden Merneptah (M. ö. 1229-1220) Mısır'lıların deniz kavimleri dedikleri bu kavimler arasında Aqaivaşa'lar, Lukka'lar, Şardana'lar ve Turşa'ları saymaktadır ki, bunların sırasıyla Aka'lar, Lykia'lılar, Sardunya'lılar ve Etrusk'ler oldukları kabul edilmektedir. Daha sonra III. Ramses (M. ö. 1180-1150) de Medinet Habu'daki mezarının duvarlarındaki kitabelerde : "Adalar üzerindeki

⁷⁷ Hogart, Hittites Seals s. 37

⁷⁸ H. Otten, MDOG 94 (1963) s. 13

kavimler göç ediyorlardı. Bunların ordularından hiç bir memleket kurtulamadı. Hitit memleketlerinden olan Kode (Kadeş), Kargamış (Cerablus) Arwad (Amurru) ve Alasia (Kıbrıs) tahrip edildi” diye bahsetmekte ve kendisinin bu kavimlere karşı yapmış olduğu mücadeleyi hem yazılarla hem de deniz savaşları tasvirleriyle anlatmaktadır⁷⁹.

Nitekim Kıbrıs’da Enkomi kazılarında Demir I devrine (M. ö. XII - XI. yüzyıl) raslayan tabakalarda büyük bir yangın tabakasından sonraki kültürde birdenbire Miken kültürüne has olan araba tasvirli kaplar ve demirden silâhlar çoğalmaktadır⁸⁰. Aynı devre raslayan Ras Şamra tabakalarında ise bir Miken kolonisi tesbit edilmiş ve bu durum yazılı vesikalarla da teyit edilmiştir. XIII cü asra ait olan ve Fenike dilinde çivi yazılı bir metinde Ugarit (Ras Şamra) daki bütün yabancıların koğulduğu anlatılmakta ve bu koğulan yabancılar arasında Hitit’ler, Hurri’ler, Subarru’lar ve Alaşya’lılar da sayılmaktadır⁸¹.

Ege göçlerinin vukubulduğu XIII cü yüzyıldan sonraki üç asır tamamen karanlıktır. Ege göçlerinin meydana getirdiği toz bulutları yatıştığı zaman, Alaşya şehri (= Enkomi) II inci Binyıldaki parlak devrini ebediyen kaybetmiş ve sönük bir köy haline gelmişti. Öyle ki M. ö. I inci Binyıla ait hâdiselerin tarihini tek taraflı bir görüşle anlatan Tevrat’ta, artık Kıbrıs’daki Kittim ve Tarşış şehirlerinden bahsedilmekte (İşaya XXIII, 1) ve Alaşya’nın adı geçmemektedir. Yahudi peygamberlerin sözlerinde aksini bulan bu devirdeki korkunç Asur istilasından, Kıbrıs da, bir Önasya memleketi olarak, masun kalamamıştı.

Gerçekten Ege göçlerinden üç asır sonra, göçlerle gelen kavimlerin yeni yurdlarında yerlilerle birlikte yaşamağa yeni alıştıkları bir sırada, bilhassa Büyük Hitit devletinin çökmesiyle Asur devleti gittikçe kuvvetlenmekte ve bütün Önasya memleketlerine yayılma istidadı göstermekte idi. Asur devletinin iktisadî gelişmesinin Akdeniz sahillerinin zaptı ile mümkün olacağını III. Salmanassar, III. Tiglatpileser ve III. Tukulti-Ninurta gibi kırallar anlamakta gecikmemişler ve Asur devletinin dış siyasetine buna göre bir yön vermiştiler. III.

⁷⁹ F. Kinal, Eski Anadolu tarihi (Ankara 1962) s. 227

⁸⁰ F. Claude Schäffer, Enkomi-Alasia s. 27 - 31

⁸¹ B. Hrozny, Ar. Or IV s. 169

Tukulti - Ninurta öldüğü zaman, bir Asur imparatorluğu için gerekli bütün şartlar hazırlanmıştı. Onun oğlu II inci Sargon (M. ö. 722 - 705) ve halefleri olan Sargonitler zamanında ise Asur devleti için hedef Mısır olmuştu. Çünkü Önasya'nın eski hâkimi olan Mısır devleti de mağlup edilirse, Asur'un imparatorluğunu dünya tarihi tasdik edecekti. Fakat kara yoluyla Mısır'a gitmek çok zor oluyordu. Asur, bir kara devleti olarak yeter derecede deniz kuvvetlerine sahip değildi. Bundan dolayı Sayda, Sidon ve Tyr gibi Fenike liman şehirleri yanında deniz kuvvetlerine sahip olmak mecburiyetinde bulunan Kıbrıs'ın da ele geçirilmesi gerekiyordu. Nitekim bugün Berlin Müzesinde korunmakta olan ve üzerinde Kral Sargon'un bir kabartması ile 74 satırlık uzun bir kitabesi bulunan stel Kıbrıs'da eski adı Kition olan Larnaka'da bulunmuştur. Kitabenin Kıbrıs'la ilgili olan kısmı 28 inci satırda başlamakta ve şöyle devam etmektedir :

- 28 — Atnana'nın Ja memleketinin yedi kralı da,
 29 — ki onlar yedi günlük bir yolda
 30 — güneşin battığı denizin ortasında
 31 — kâindir, ki onların oturdukları yer uzaktır,
 32 — Bu memleketlerden çok eski zamanlardan beri,
 33 — ecdadım kırallar arasında
 34 — ki onlar benden önce hükümet ettiler, hiç biri
 35 — bunların ismini duymamıştı,
 36 — Benim Kalde ve Hattiler arasında yapmış olduğum icraatı

duydular.

- 37 — Denizin ortasında
 38 — uzaklarda ve cesaretlerini kaybettiler
 39 — Korkuya kapıldılar, altın, gümüş
 40 — Usu ve urkarını ağaçlarından eşyaları, memleketlerinin mahsullerini
 41 — Babile huzuruma getirdiler,
 42 — Ve ayaklarıma kapandılar.
 43 — Bunun üzerine bir kitabe hazırlattım,
 44 — Ve efendilerim büyük tanrıların şanını
 45 — buna yazdım, kraliyet resmimi
 45 — yaptırdım ve bunu onların önüne kendi adıma diktim.

Metinde de görüleceği üzere, burada "güneşin battığı denizin ortasında, 7 günlük mesafedeki Ia memleketi" denildiği için, bu

İatna memleketinin Kıbrıs olduğu kabul edilmiş ve bu kelimenin Yunan kelimesinden bozma olduğu sanılmıştı⁸². Çünkü Sargon annallerinde İatna ve İamani kelimeleri eş anlamda (synonime) olarak kullanılmıştı. Sargon, silindir kitabesinde ve onun paraleli olan Korsabat sarayının XIV numaralı salonundaki kitabede (Prunkinschrift) “İa - am - na - ai’leri denizden bir balık gibi çıkardım” demektedir.

Diğer taraftan Mısır vesikalarında deniz kavimleri arasında sayılan D’ -y-n-yw = Danuna’ların Yunan kabilelerinden Danaoi’lar olduğu kabul edilmiştir. Mısır dilinde yw = ada mânasına geldiğine göre, D’ -y-nyw = Danuna’ların adası demektir. Asurluların ada için özel bir kelimesi yoktu, bundan dolayı Mısırlıların Kıbrıs için kullandıkları Danuna’ların adası mânasına İa-d-na-na ismini aynen aldıkları şeklinde izah ediliyordu⁸³.

Bu tefsirin doğru olduğu 1948 senesinde Adana’nın Kadirli kazasındaki Karatepe’de müteveffa H. Th. Bossert tarafından keşfedilen iki dilli (Fenike ve Hitit hiyeroglif dil ve yazısıyla) vesikalarla ortaya çıkmıştır. Zira bu vesikalarla Danuna’ların Kilikya’da bir kiralık kurmuş oldukları anlaşılmıştır. Tarihin her devrinde Kilikya’ya hâkim olan bir devletin Kıbrıs’ı da kolaylıkla ele geçirdiği sabit olduğuna göre, Danuna’ların aynı zamanda Kıbrıs’a da hâkim olmaları ve bundan dolayı Mısır’lıların Ada’ya Danuna’ların adası demesi uzak bir ihtimal değildir. Bu itibarla Asurlular zamanında Kıbrıs adasına Yadnana denilmesi, Yunan isminden ziyade M. ö. XIV. yüzyıldan beri varlıkları bilinen Danuna’ların ismiyle münasebettardır⁸⁴.

Bu suretle M. ö. VIII. yüzyıl sonlarına ait Asur vesikalarında Kıbrıs adasına Yadnana denildiğini anladıktan sonra, müteakip Sargonit’ler devrinde Asur’un Kıbrıs’la olan münasebetlerine bakabiliriz.

Sargon’un oğlu ve halefi Sanherib (M. ö. 705-681) altıncı seferinde : “Tyr’den denizin ortasındaki Yadnana memleketine geçtiğini” anlattığı gibi, onun oğlu Asarhaddon (681-669) da denizin ortasındaki on kiralık olarak gösterdiği şu şehirlerin Kıbrıs adasında buldukları anlaşılmıştır⁸⁵.

⁸² H. Winckler, Keilschrifttexte Sargons I s. 181 ve s. XXX n. 2

⁸³ D. D. Luckenbill, ZA XXVIII s. 92 - 99.

⁸⁴ H. Th. Bossert, MAOG IV. s. 274 - 289.

⁸⁵ R. Borger, Die Inschriften Asarhaddons Königs von Assyrien (AfO Beiheft 9) Graz 1956 s. 60

- 1 — Edi'li (Ídalion)
- 2 — Kitrusi (Chytros)
- 3 — Silua (Salamis)
- 4 — Pappa (Paphos)
- 5 — Sillu (Soloï)
- 6 — Kuri (Kourion)
- 7 — Tamesu (Tamassus)
- 8 — Karti (Kition)
- 9 — Lidir (Ledra)
- 10 — Nure (Urania)

Asarhaddon kitabelerinde sayılan bu şehirlerin adları Yunancalarıyla karşılaştırılırsa, Asur devrinde adanın artık tamamen Helenize edildiği görülür. Aynı isimleri Asurbanipal'in (668-626) Mısır seferine gemi veren şehirler arasında da buluyoruz. Bu suretle Kıbrıs adasındaki şehir devletlerinin Asur'a vergi ödeme ve asker ve gemi verme karşılığında Asur boyunduruğu altında yaşadıkları ve müstakil ve birleşik bir devlet kuramadıkları anlaşılmaktadır.

Asur devletinin çökmesinden sonraki Kıbrıs tarihi sahamız dışında kaldığı için, bu devre temas etmiyeceğiz. Buraya kadar söylediklerimizi özetlersek : bugüne kadar Kıbrıs adasında yapılan prehistorik araştırmalarla Kıbrıs'da ilk iskânın Neolitikte başladığı ve fasılasız olarak Kalkolitik kültür safhasına geçildiği anlaşılmıştır. Bu iki büyük kültür safhasında Anadolu'daki çağdaş kültürlerle bağlantılar yoktur. İlk münasebet Bakır Çağında görülür ve Orta Bronz çağında muhtemelen sadece ticari münasebetler vukubulur.

Anadolu ile Kıbrıs arasında ilk siyasi münasebet Amarna çağından evvel başlamaktadır. Ancak Muvatalli'nin yeniden zapt ile başlayan Hitit hâkimiyeti, Hitit devletinin Ege göçleriyle yıkılmasına kadar devam eder. İki yüzyıl süren bu Hitit hâkimiyetine rağmen, Adada Hitit kültür eserleri pek azdır. Fakat kültürel tesir din ve sanat alanlarında kendini duyuruyor. Meselâ Kıbrıs'lılar da Fırtına tanrısına tapmakta, çivi yazısı kullanmakta idiler.

Fakat eski Şark kültürünün tesiri Ege göçlerinden sonra tamamen zayıflar, öyle ki Asur hâkimiyeti zamanında bütün şehirler ve şehir devletlerinin kırılları Yunanca isimler taşımaktadırlar. Bununla beraber bu devirde Fenike'lilerin ve İbrani'lerin de ada ile sıkı ticarî münasebetleri vardır.

