

## MAKSİLLER SİNÜSTE BİR YABANCI CİSİM OLARAK KANAL GÜTASI

Yrd. Doç. Dr. Selçuk BASA\*

Dt. Mehmet KÜRKÇÜ\*\*

### ÖZET

Maksiller sinüste yabancı maddelere çok sık rastlanabilmektedir. Bu olgu raporunda iki sene önce yedi nolu dişe yapılan kanal tedavisi sırasında sinüse itilen ve orada sinüs enfeksiyonuna yol açan bir kanal gütasının modifiye Caldwell - luc operasyonu ile alınması sunulmuştur. Postoperatif dönemde herhangi bir komplikasyonla karşılaşılmamıştır.

Anahtar Kelimeler : Maksiller sinüs, yabancı cisim.

### SUMMARY

#### ROOT FILLING MATERIAL IN THE MAXILLARY SINUS AS A FOREIGN BODY

There are numerous reports about foreign bodies in the antrum. In this case report two years ago while performing a root filling a gutta which escaped to maxillary sinus was presented. By modified Caldwell-luc operation gutta had been taken and sinus had cleaned. In postoperatif period we did not observe any complication.

Key words : Maxillary antrum, Foreign body.

(\* S.Ü. Diş Hek. Fak. Ağız Diş Çene Hast. ve Cerrahisi Anabilim Dalı Öğretim Üyesi.

(\*\*) S.Ü. Diş Hek. Fak. Ağız Diş Çene Hast. ve Cerrahisi Anabilim Dalı Araştırma Görevlisi.

## GİRİŞ

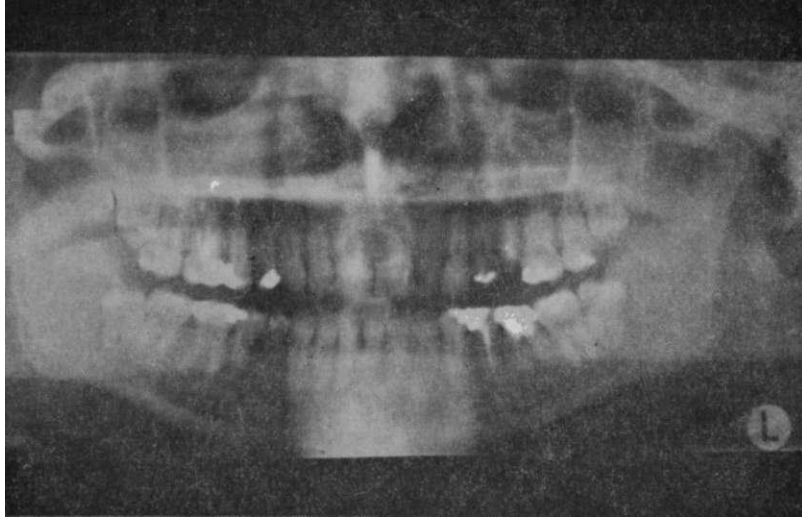
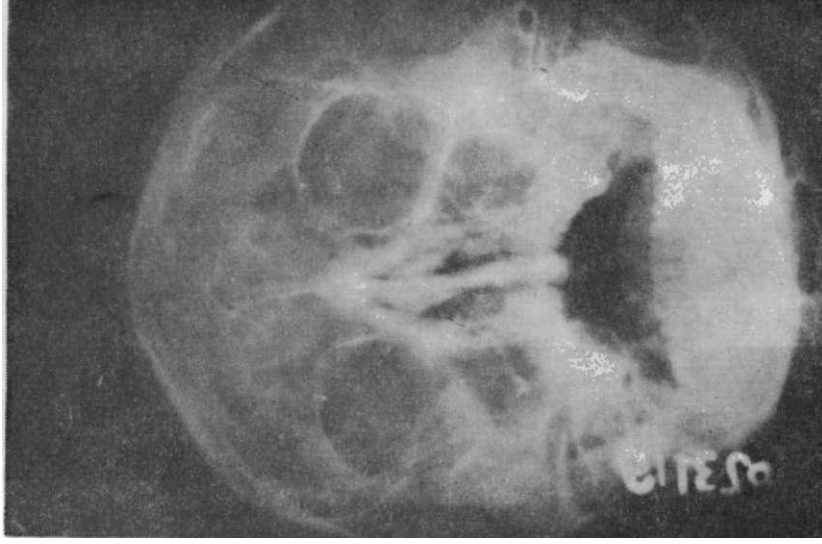
Maksiller sinüste yabancı maddelerle ilgili birçok olgu rapor edilmiştir. Maksiller sinüste en sık rastlanan yabancı cisimler, üst posterior molar dişlerin kökleridir. Bunlar genellikle çekim sırasında kırılan köklerdir ve yanlışlıkla sinüs boşluğuna itilmişlerdir. Sıklıkla bir oro - antral ilişki ya da fistülle birlikte görülür. Yiyecek maddesi, kibrit çöpü, ölçü maddeleri, dikiş iğnesi gibi çeşitli maddelere maksiller sinüs içinde yabancı cisim olarak rastlanabilmektedir (1 2, 3, 4, 5, 7).

## OLGU RAPORU

18 yaşında Dişhekimliği öğrencisi bayandan üst sağ molar dişlerindeki ağrı şikayeti ile ilgili alınan periapikal radyografide, sinüs içinde radyopak yabancı cisim görüntüsü ve o bölgedeki mukozada kalınlaşma belirlendi. Waters grafisinde lateral çene, panoramik radyogramlarda ve tekrarlanan değişik açılardaki periapikal radyografilerde, sinüs içinde kanal dolgu maddesi olduğundan şüphe edilen yabancı cisim lokalize edildi (Resim 1, 2). Üst sağ 6 ve 7 nolu dişlerde daha önce yapılmış olan kanal dolguları bu şüpheyi destekler görülmekteydi. Genel sağlığı iyi olan hastanın hikayesinde sinüs enfeksiyonu bulguları vardı.

Modifiye Caldwell - Luc yaklaşımı ile 6 nolu dişin apexine rastlayan bölgede bir kemik pencere çok ince bir frezle açıldı (Resim 3). Mukozal membrandan disseke edilen kemik kapakçık steril serum fizyolojikle ıslatılmış gaz tampon içine kondu. Ardından sinüs mukozasında kısmen lasere ve değişime uğramış bölge belirlendi. Bu bölgeye yapılan insizyonla altındaki kanal gütası ve etrafındaki kalınlaşmış mukus yapısındaki materyalle birlikte sinüs mukozası çıkarıldı (Resim 4). Serum fizyolojikle yıkandıktan sonra sinüs boşluğu kontrol edildi. Yabancı cismin çıkarıldığı bölgenin çevresindeki polipoid kitleler kürete edildikten sonra intranasal antrostomi gerçekleştirilerek, dren sinüs içine yerleştirildi. Kemik kapakçığı distale ve meziale konan iki tel sütürle replante edildi (Resim 5). Flep kapatıldı. 500 mgr. penicillin V, antihistaminik ve analjezik 5 gün süreyle kullanıldı. İyileşme normal şekilde gerçekleşti. 1-3-6 aylık radyografik kontrollerde bölgede her-

hangi bir patoloji saptanmadı, hastanın sinüzit tipi şikayetleri olmadı (Resim 6).



**Resim 1 ve 2 : Waters ve panoramik radyogramlarda sağ maksiller sinüste yabancı cismin radyopak görüntüsü.**

MAXİLLER SİNÜSTE YABANCI CİSİM



**Resim 3 : Antral duvarın hazırlanması.**

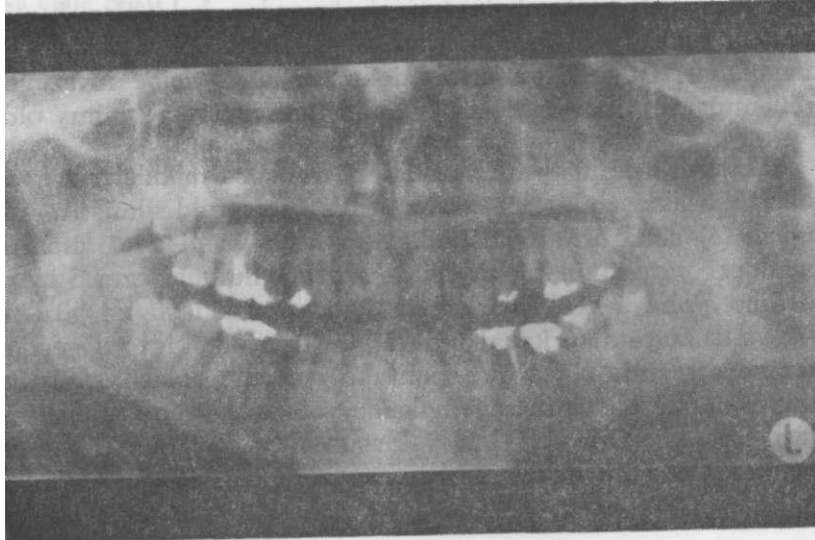


**Resim 4 : Kanal gütasının yerinin belirlenmesi ve çıkarılması.**

Selçuk **BASA**, Mehmet **KÜRKÇÜ**



**Resim 5 : Kemik kapakçığının repozisyonu.**



**Resim 6 : Postoperatif panoramik radyogram.**

## HİSTOPATOLOJİ

Alınan kesitlerde iç yüzeyi müköz epitelle döşeli doku parçalarının fibrokollajene duvarında eozinofiller ve bu doku parçasından ayrı olarak eozinofilik fibrin niteliğinde yer yer kalsifiye olma eğilimi gösteren dokular saptanmıştır.

## TARTIŞMA

Üst molar dişlerin sinüsle direkt bağlantılı olması diş çekimlerinde olduğu kadar tedaviler sırasında da sinüs komplikasyonlarının ortaya çıkmasına neden olmaktadır. Bu nedenle dişhekimlerinin tedaviye başlamadan önce molar dişlerin durumunu radyolojik olarak sinüs yönünden de incelemesi ve tedaviyi buna göre yönlendirmesi gerekir. Çünkü sinüsle bağlantısı olmayan dişlerde dolgu maddelerinin diş apexinden taşması durumunda rezeksiyon ile sonuç alınması mümkün olduğu halde, kökü sinüs içinde olan dişlerde, olgu'da karşılaştığımız tipte daha komplike cerrahi gerektirebilecek durumlar ortaya çıkabilmektedir.

Bu olgu sırasında sinüste oluşabilecek komplikasyonları en aza indirmek amacıyla lateral duvardan kaldırılan kemik kapakçık operasyon bitiminde tekrar tel sütürler vasıtasıyla yerine uygulandı. Böylece yumuşak dokunun sinüs içine invaze olması önlenmiş ve sinüsün doğal halinde iyileşmesi sağlanmış oldu.

Literatürde maksiller sinüsteki yabancı maddelerin spontane olarak uzaklaşabildiğini gösteren raporlar bildirilmiştir. Westermark (6) sinüs içinde rastladığı yaklaşık yirmi adet kanal dolgu maddesi parçasının hiçbir müdahalede bulunmaksızın 5 ay içinde ostium yoluya maksiller sinüs içinden uzaklaştığını gözlemiştir. Olgumuzda yapılan kanal tedavisinin üzerinden iki yıl geçtiği göz önüne alınarak böyle bir spontane iyileşme beklenmemiştir. Bunun yanında hastanın sağ maksiller bölgede kronik sinüzit bulguları vermesi, Caldwell - Luc yaklaşımını ve yabancı cismin cerrahi müdahale ile uzaklaştırılmasını zorunlu kılmıştır.

**KAYNAKLAR**

1. Barclay, J.K. : Root in the maxillary sinüs. Oral Surg. Oral Med. Oral Pathol. 64 : 162, 1987.
2. Fay. J.T., Berman, F. : Iatrogenic foreign body. Oral Surg. 49 : 276. 1980.
3. Holmes, A. : Sewing needle as an antral foreign body. Br. Dent. J. 162 : 153-154, 1987.
4. Kanarek, B. : Foreign body in the antrum. Br. Dent. J. 118 : 214 1965.
5. Rahman, A. : Foreign bodies in the maxillary antrum. Br. Dent. J 153 : 308, 1982.
6. Westermark, A. : Spontaneous Removal of Foreign Bodies From the maxillary sinüs : Report of a case. J. Oral Maxillofac. Surg. 47 : 75 77, 1989.
7. Winstock, D., "Warnakulasuriya, S. : Impression material presenting in the maxillary antrum as a foreign body. Br. Dent. J. 160 : 54-55 1986.

**ADRES :**

Dr. Selçuk BASA  
S.Ü. Diş Hek. Fak.  
Ağız Diş Çene Hast.  
ve Cerrahisi Anabilim Dalı  
42050 Kampus KONYA