

**T.M.E. FONKSİYON BOZUKLUĞU AĞRI SENDROMUNA
DİŞHEK. FAKÜLTESİ ÖĞRENCİLERİ ARASINDA RASTLANMA
SIKLIĞI***

Cihan AKÇABOY** Sevda SUCA** Nezih BAYIK***

Günümüz toplumlarında, uygarlığın gelişmesine paralel olarak ortaya çıkan çeşitli sorunlar, t.m.e. şikayetlerini güncel bir konu olarak ortaya getirmiştir. Bu konu ile ilgili ilk yazılı kayıtlar MÖ. 5. yüzyılda Hipokrat'a aittir (1). Çiğneme sistemi son derece karışık bir sistemdir. Bu nedenle bu tür rahatsızlıkların etyolojisi de karmaşıktır ve kolayca anlaşılabilir. Etiyolojisi konusunda 1918 den günümüze kadar çeşitli görüşler ortaya çıkmış ve ekoller oluşmuştur. Etiyolojisi ne olursa olsun, temporomandibuler eklem fonksiyon bozukluğu ağrı sendromu (TMJDPS) olarak adlandırılan bu rahatsızlıklar günümüz toplumlarında yaygın olarak görülmektedir. Başlıca semptomları; çiğneme sisteminde ağrı, ses, çiğneme hareketlerinde kısıtlılıktır (2).

Son senelerde fakültemiz kliniklerine bu tür rahatsızlıklarla baş vuran hasta sayısında önemli ölçüde artma vardır. Bu artış bu tür sorunlu hastaların sayısındaki artışı gösterebileceği gibi bu güne kadar bu tür hastaların nereye başvuracaklarını bilememelerinden de kaynaklanmış olabilecektir.

Araştırmamızın amacı sağlıklı ve genç kişilerde TMJDPS ye rastlanma sıklığını saptamaktır. Bu nedenle, araştırmamız Dişhek. Fak- öğrencileri arasında oluşturulmuştur.

- (*) İslam Ülkeleri 1. Dişhekimliği Haftasında tebliğ edilmiştir.
(**) G.Ü. Dişhek. Fak. Protetik Diş Tedavi Anabilim Dalı, Yrd. Doç. Dr.
(***) G.Ü. Dişhek. Fak. Protetik Diş Tedavi Anabilim Dalı, Araş. Gör.

GEREÇ VE YÖNTEM

Araştırmada yaşları **18 - 23** arasında değişen **270** öğrenci örnek olarak alınmıştır. **128**'i kadın, **142**'si erkektir. Bu öğrencilere çığneme sistemine ait şikayetleri, çığneme hareketlerinde kısıtlılık olup - olmadığı, eklemde ses, baş boyun ağrısı, parafonksiyonel alışkanlıkları hakkında sorular yöneltilmiş, deviasyon ve kas hassasiyetine bakılmış ve kişinin genel psikolojik durumu not edilmiştir.

Öğrencilere yöneltilen soruları kapsayan formlar doldurulmuş, gerekli soruları da hekim cevaplandırmıştır (Şekil I).

BULGULAR

270 sağlıklı dişhekimliği öğrencisinde yapılan bu araştırma sonucu % **80.1**'inde tme somuna işaret edebilecek hiç bir bulguya rastlanamamıştır. % **6.3**'ünde eklem civarında (tek veya çift taraflı olmak kaydı ile) ağrı olduğu saptanmıştır. Bu oranın % **4.4**'ünde tek taraflı, % **1.8**'inde ise çift taraflı ağrı bulunmuştur. % **17.7**'sinde eklem bölgesinde ses mevcuttur. % **11.1**'inde çift taraflı ses, % **4.4**'ünde ise tek taraflı ses vardır. % **35.13**'ünde çene hareketlerinde kısıtlılık olduğu belirlenmiştir. % **33.33**'ünde parafonksiyonel ağız alışkanlıkları saptanmıştır- Bunların % **12.4**'ünde diş gıcırdatma, % **11.1**'inde tırnak yeme, % **11.8**'inde el dayama % **6.3**'ünde kalem ısırma % **2.9**'unda dil emme alışkanlıkları bulunmuştur.

Ağrı, ses, kısıtlılık gibi semptomların diğer faktörler ile ilişkilerini saptamak amacı ile tablolar oluşturulmuş, χ^2 , exact test gibi önemlilik testleri yapılmıştır. Ancak bulguların birbiri içine girmiş olması, başka bir deyişle bir kişide bir semptom ya da bir kötü ağız alışkanlığı olabileceği gibi, birkaç şikkın bir arada görülebilmesi istatistiksel bir sonuç alınmasını engellemiştir. Eldeki veriler tablolar şeklinde sunulmuştur (Tablo I, II, III IV).

Tablolardan izlendiği gibi diş gıcırdatanların % **57.1**'i gibi büyük bir çoğunluğunda hareket kısıtlılığı olduğu saptanmıştır. % **35.2**'sinde ağrı, % **25.5**'inde de eklemde ses vardır.

Prot. :

Cinsiyet :
Kadın Erkek

ADI SOYADI / DOĞUM TARİHİ :/.../19...

Çiğneme sistemi şikayeti : Var Yok
varsa türü

Çiğneme hareketlerinde kısıtlılık Var Yok
varsa türü

TME ağrısı Var Yok
varsa Sağ Sol Her iki tarafta

TME sesi Var Yok
varsa Sağ Sol Her iki tarafta

Sesin karakteri :

Deviasyon Var Yok
Varsa sağa ... mm. Sola ... mm.

Baş ağrısı Var Yok Boyun ağrısı Var Yok

Yüz ağrısı Var Yok Tırnak yeme Var Yok

Diş gıcırdatma Var Yok

Diğer alışkanlıklar (ağıza kalem alma, çeneye el dayama, dil emme, v.b.)

Palpasyon :
. masseter : m. temporalis : m. ptery. med. :
m. ptery. lat. çene altı kas. : boyun kas. :

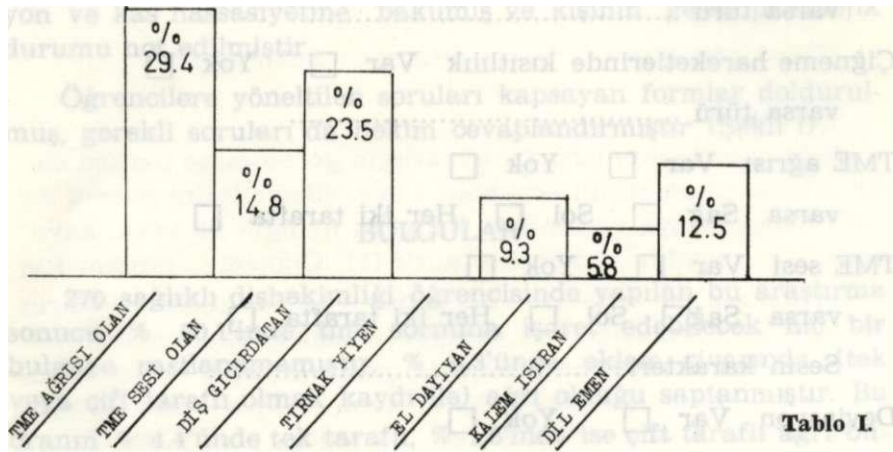
Ruhsal durumu :

not

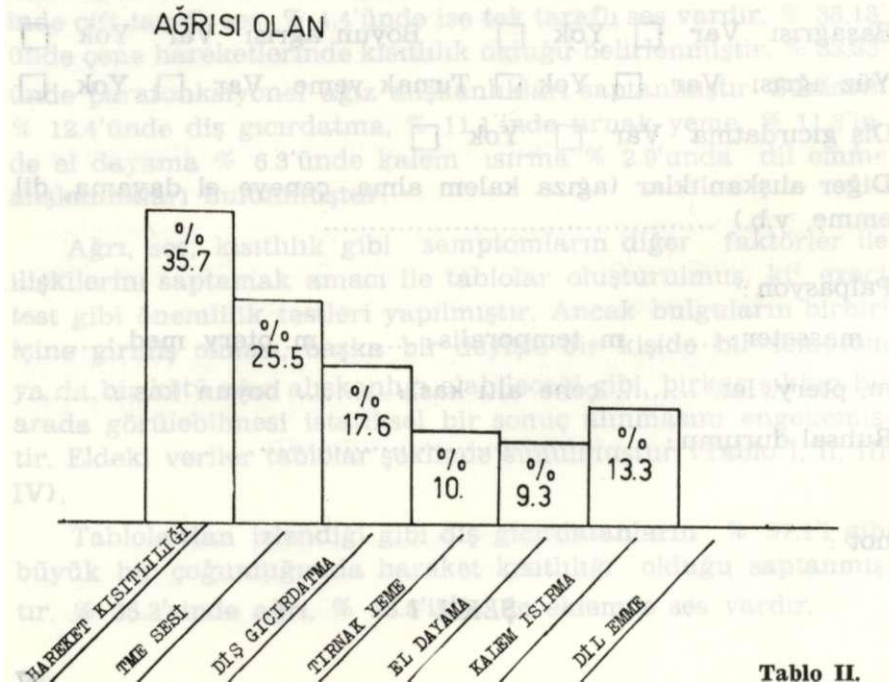
ŞEKİL 1

T.M.E. RAHATSIZLIKLARINA ÖĞRENCİLERDE RASTLANMA SIKLIĞI

HAREKETTE KISITLILIĞI OLAN

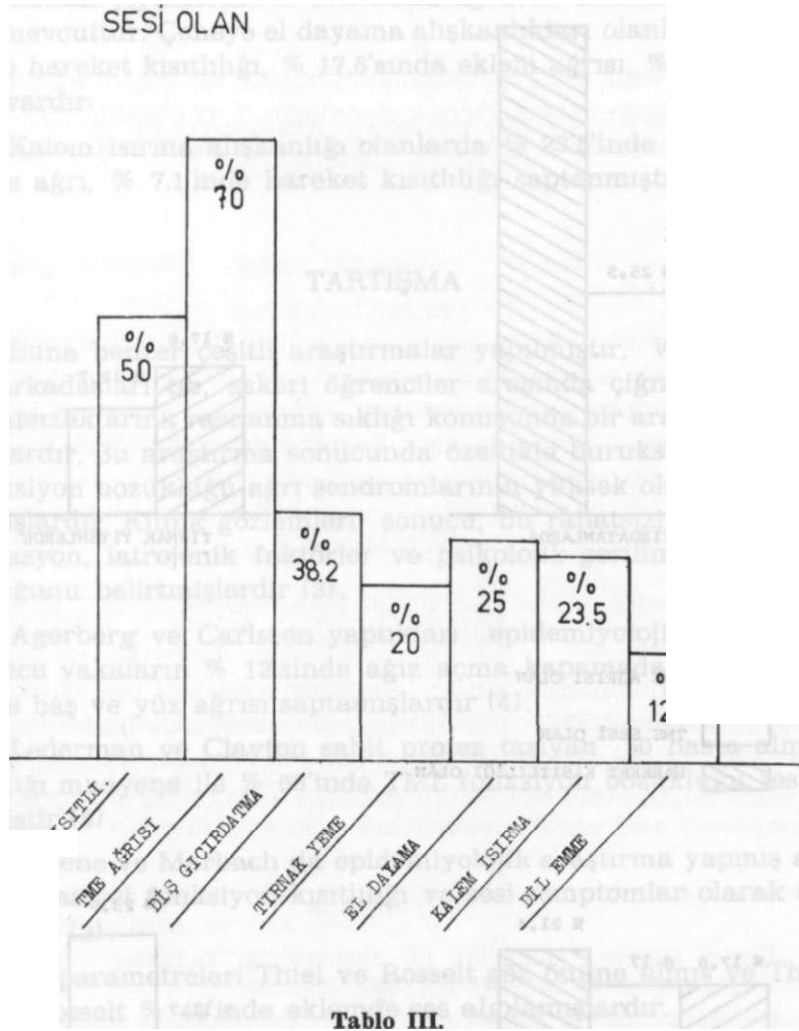


Tablo I.

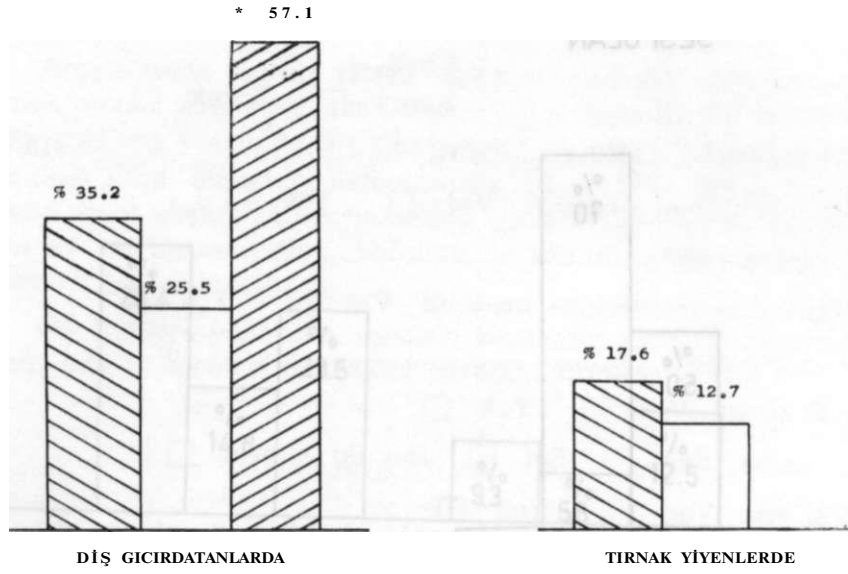


Tablo II.

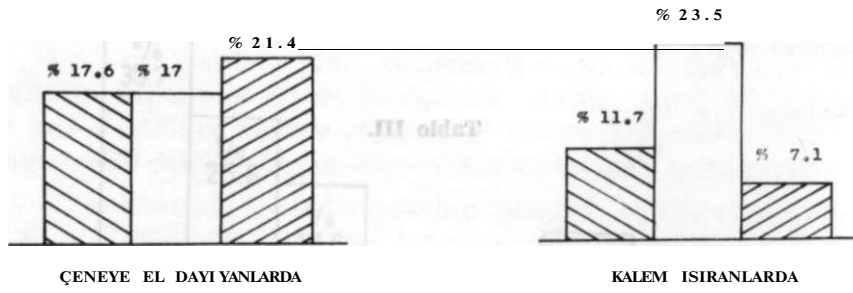
Cihan AKÇABOY, Sevda SUCA, Nezih BAYIK



T.M.E. RAHATSIZLIKLARINA ÖĞRENCİLERDE RASTLANMA SIKLIĞI



TME AĞRISI OLAN
| TME SESİ OLAN
HAREKET KISITLILIĞI OLAN



Tablo IV.

Tırnak yiyenlerin % 17.6'sında ağrı, % 12.7'sinde eklemde ses mevcuttur. Çeneye el dayama alışkanlıkları olanların % 21.4'ünde hareket kısıtlılığı, % 17.6'sında eklem ağrısı, % 17'sinde de ses vardır-

Kalem ısırma alışkanlığı olanlarda % 23.5'inde ses, % 11.7'inde ağrı, % 7.1'inde hareket kısıtlılığı saptanmıştır.

TARTIŞMA

Buna benzer çeşitli araştırmalar yapılmıştır. Wigdorowich ve arkadaşları tıp, askeri öğrenciler arasında çiğneme sistemi rahatsızlıklarına rastlanma sıklığı konusunda bir araştırma yapmışlardır. Bu araştırma sonucunda özellikle buruksizm ve TME fonksiyon bozukluğu ağrı sendromlarının yüksek olduğunu saptamışlardır. Klinik gözlemleri sonucu, bu rahatsızlıklara; Malokluzyon, iatrojenik faktörler ve psikolojik gerilimlerin neden olduğunu belirtmişlerdir (3).

Agerberg ve Carlsson yaptıkları epidemiyolojik araştırma sonucu vakaların % 12'sinde ağız açma kapamada ağrı, % 24'ünde baş ve yüz ağrısı saptamışlardır (4).

Lederman ve Clayton sabit protez taşıyan 50 hasta almış, yaptığı muayene ile % 68'inde TME fonksiyon bozukluğu tesbit etmiştir (5).

Greene ve Marbach da epidemiyolojik araştırma yapmış ağrı, hassasiyet fonksiyon kısıtlılığı ve sesi semptomlar olarak ele almıştır (2).

Bu parametreleri Thiel ve Rosselt göz önüne almış ve Thiel % 52 Posselt % 41'inde eklemde ses algılamışlardır.

Green ve arkadaşları sesin TME rahatsızlıklarında etkin olmadığını söylemiştir.

SONUÇ

270 sağlıklı genç kişide yapılan bu araştırma sonucunda, % 6.3'ünde ağrı, % 17.7'sinde eklemde ses, % 5.1'inde çene hareketlerinde kısıtlılık saptanmıştır.

% 33.33'ünde parafonksiyonel ağız alışkanlıkları saptanmıştır.

Bunlardan diş gıcırdatanların büyük bir çoğunluğunda hareket kısıtlılığı vardır- Tırnak yiyenlerin % 17.6'sında ağrı, % 12.7 sinde eklemde ses mevcuttur. Çeneye el dayama alışkanlığı olanların % 21.4'ünde de hareket kısıtlılığı vardır.

ÖZET

270 sağlıklı fakülte öğrencisinde TME rahatsızlıklarına rastlanma sıklığı araştırılmış, deneklerin % 80.1'inde herhangi bir eklem sorununa rastlanmamıştır. Ayrıca bu semptomların kötü ağız alışkanlıkları ile olan bağlantılarına bakılmıştır.

SUMMARY

«The Incidence of the Functional Disturbances of IMJ in Dental Faculty Students»

An epidemiologic study on prevalence of the functioneal disturbances of TMJ in 270 healty university students has been worked on. % 19.9 of the students referred for functioneal disturbances of the masticatory system. The relation between the semptoms and parafunctions are also evaluated.

KAYNAKLAR

1. öztürk Gürbüz : Gnatoloji, İ.Ü. Dişhekimliği Fakültesi Yayınları, Ar Basım Yayım ve Dağıtım A.Ş. İstanbul, 1982.
2. Greene S. Charles, Marbach J. Joseph : Epidemiologic studies of mandibular dysfunction : A critical review. J.P.D. 48 (2) : 184-190.
3. Wigdorowicz - Makowerowa Neomi, et al. : Epidemiologic studies on prevalence and etiology of functional disturbances of the masticatory system. J.P.D. 41 (1) : 76-82.
4. Weinberg A. Lawrence., Lager A. Lynn : Clinical report on the etiology and diagnosis of TMJ dysfunction - pain syndrome. J.P.D. 44 (6) : 642-653.
5. Lederman H.K., Clayton A.J. : Restored occlusion. Part II The relationship of clinical and subjective symptoms to varying degrees of TMJ dysfunction. J.P.D. 47 (3) : 303-309.