

19. Yüzyıldan günümüze Bebek'in değişen kentsel dokusu

Changing urban texture of Bebek, from the 19th century to the present

Sezgi Giray Küçük 

Dr. Öğr. Üyesi, Mimar Sinan Güzel Sanatlar Üniversitesi, Meslek Yüksek Okulu, Mimarlık ve Şehir Planlama Bölümü, Mimari Restorasyon Programı, Türkiye, e-mail: sezgi.giray.kucuk@msgsu.edu.tr

Öz

Osmanlı döneminin önemli Boğaz köylerinden Bebek, 18. yüzyılın ikinci çeyreğinde cami, meşrutahaneler, mektep, hamam ve çarşısı ile Boğaziçi kıyısında kurulmuştur. Bölge, 19. yüzyılda gelişmiş, yerleşim tepelere doğru genişlemiştir. Bu çalışmada, eski haritalar, planlar ve fotoğraflar yardımıyla 19. yüzyıldan günümüze İstanbul ili Beşiktaş ilçesi Bebek Mahallesi'nin değişen kentsel dokusu incelenmektedir. Yapılan tespitlere göre, topoğrafyasının da şekillendirmesiyle Bebek'in ilk yerleşim yerleri Boğaziçi kıyıları, daha sonra Boğaza dökülen Büyük ve Küçük Bebek derelerinin vadileri olmuştur. Zaman içinde, bölgedeki dereler kurumuş, yerlerini aynı isimli sokaklara bırakmıştır. Bebek'teki yerleşim de bu iki dere etrafında iki ayrı koldan gelişmiş, önce Büyük Bebek'te, daha sonra zaman içinde Küçük Bebek'te yapılaşma başlamıştır. 20. yüzyıla gelindiğinde, imar faaliyetleri ile çıkmaz sokaklar açılmış, sokak ve caddeler genişletilmiş, yangın sebebiyle yanan bazı ahşap binaların yerine kâgir olarak yenileri yapılmış, Bebek Meydanı ve bazı yapı adalarının sınırları değişmiştir. 20. yüzyılın ikinci yarısı, Bebek'in kentsel dokusunun yoğunlaştığı dönem olmuş, 1970 ile 1982 yılları arası, Büyük ve Küçük Bebek arasındaki tepeler büyük ölçüde yapılaşmaya açılmış ve bu iki yerleşim neredeyse birleşmiştir. Günümüzde bu iki yerleşim birbirinden ayrılmaksızın "Bebek" olarak anılmaktadır. Günümüzde Bebek köyü, eski kırsal niteliğini sürdürmemesi de Kortel Korusu, Ayşe Sultan Korusu gibi yeşil alanlarıyla ve eğimli topoğrafyasının sunduğu Boğaz manzarası avantajıyla, İstanbul'un sıkça tercih edilen yerleşimlerindedir.

Anahtar kelimeler: Boğaz köyü, Kentsel değişim, Küçük Bebek, Topoğrafya, Boğaziçi.

Citation/Atf: KÜÇÜK, S. G. (2022). 19. Yüzyıldan günümüze Bebek'in değişen kentsel dokusu. *Journal of Awareness*. 7(4): 121-142, DOI: 10.26809/joa.7.4.01

Corresponding Author/ Sorumlu Yazar:
Sezgi Giray Küçük
E-mail: sezgi.giray.kucuk@msgsu.edu.tr



Bu çalışma, Creative Commons Atif 4.0 Uluslararası Lisansı ile lisanslanmıştır.
This work is licensed under a Creative Commons Attribution 4.0 International License.

Abstract

Bebek, one of the important Bosphorus villages of the Ottoman period, was established in the second quarter of the 18th century on the shores of the Bosphorus, with its mosque, entails, school, Turkish bath and bazaar. The region developed in the 19th century and the settlement enlarged towards the hills. In this study, with the help of old maps, plans and photographs, the changing urban texture of Bebek Neighborhood, Beşiktaş district of Istanbul province, is examined from the 19th century to the present. After the consultation of maps, images and aerial photography it was determined that, by the shape of the topography, the first settlements of Bebek were on the shores of the Bosphorus, and then in the valleys of the Büyük and Küçük Bebek streams flowing into the Bosphorus. Over time, the streams in the region dried up and were replaced by streets with the same name. The settlement in Bebek developed from two separate branches around these two streams, and construction began first in Büyük Bebek and then in Küçük Bebek over time. In the 20th century, dead-end streets were opened with zoning activities, streets and avenues were enlarged, some wooden buildings that had been burned down due to fires were rebuilt as masonry, and the boundaries of Bebek Square and some apartment block buildings were changed. The second half of the 20th century was the period when the urban texture of Bebek was intensified, between 1970 and 1982, the hills between Büyük and Küçük Bebek were largely opened for construction and these two settlements were almost united. Today, these two settlements are called "Bebek" without being separated from each other. Today, although Bebek village cannot maintain its old rural character, it is one of the most preferred settlements in Istanbul, with its green areas such as Kortel Grove and Ayşe Sultan Grove and the advantage of the Bosphorus view offered by its sloping topography.

Keywords: Bosphorus village, Urban transformation, Küçük Bebek, Topography, Bosphorus.

1. GİRİŞ

İstanbul Boğazı'nın iki yakasında konumlanan Boğaz köyleri, Bizans döneminden beri kullanılagelen ünik yerleşimlerdir. Bizans döneminde Boğaziçi, küçük balıkçı köyleri ve terk edilmiş manastırların bulunduğu bir doğa parçasından ibaretken, bayındır hale gelmesi, Osmanlılar ile başlamıştır. Dünyada eşi benzeri olmayan, 20 km uzunlukta, ortalama 1-1,5 km genişlikteki deniz yolu, Osmanlı döneminde birbirinden güzel yalılar ve saraylarla çevrilmiş, bu yalıların arkalarında küçüklü büyüklü korular, köşk ve pavyonlar yer almıştır (Eldem, 1979: viii). Boğaz köyleri, denize doğru alçalan, eğimli topoğrafyalarıyla, üzerinde yetişen çok sayıda ağaç, özellikle Boğaz silüetinin simgelerinden olan fıstık çamları, meyve ve sebze bahçelerinin oluşturduğu bitki örtüsüyle, tepelerden Boğaziçi'ne ulaşan dereleriyle ve muhteşem manzarasıyla, geçmişten günümüze tercih edilen mekânlar olmuşlardır. Boğaz köylerini genellikle, topoğrafik öğeler birbirinden ayırmıştır. Örneğin Bebek ile güneyindeki Arnavutköy, yüksek tepelerle birbirinden ayrılmıştır. Boğaziçi'nin yaban ormanlar ve تنها kıyılardan oluştuğu dönemlerde, kıyıda sıralanmış yerleşimler-

den biri olan Bebek'te, bir gemi yapım iskelesi ve balıkçı barınakları yer almıştır. Gemilerin yapımı için gereken ahşaplar da Bebek vadisindeki servi ağaçlarından elde edilmiştir (Kayra, 2008: 101). Bebek'in eski isimlerinden biri olan, iskele anlamındaki Challae'nin burada bulunan bir gemi yapım iskelesi kaynaklı olduğu söylenmektedir. Çok sayıda merdivenin yer aldığı Bebek'in diğer eski isimleri de, merdiven anlamındaki Echele ve Helai'dir (Gökbilgin, 1992).

Bebek'in Osmanlı topraklarına katılması, 15. yüzyılda İstanbul'un fethi ile olmuş, ancak bölge uzun bir süre yerleşime açılmamıştır. Bebek'te Osmanlı yerleşimi, 16. yüzyılda Yavuz Sultan Selim'in inşa ettirdiği yazlık kasır olan Bebek (Hümayûnâbâd) Kasrı'yla başlamış olsa da Bebek'in köy/mahalle olarak imara açılması 18. yüzyılın ilk çeyreğine tarihlenmektedir. 1725 yılında, Bebek Kasrı yeniden inşa edilerek Boğaziçi sahilinde kasır, cami, meşrutahaneler, mektep, hamam ve çarşı ile birlikte bir Boğaz köyü kurulmuştur (Koçu, 1961a: 2337). Aynı dönemde Kayalar Mescidi'ne kadar olan alanda, boş arsa parsellenerek halka satılmıştır.

Osmanlı döneminin önemli köylerinden olan Bebek'te, tarih içerisinde pek çok yapı inşa edilmiş olup bunların büyük bir kısmı, zamanla çeşitli sebeplerle yıkılmıştır. Günümüzde Bebek'te yer alan anıtsal yapılar, Kayalar Mescidi, Bebek Camisi, Kavafyan Köşkü, Yılanlı Yalı, Valide Hıdiv Sahilhanesi (Mısır Konsolosluğu), Robert Koleji giriş binası, Tevfik Fikret Evi (Aşiyen Müzesi), Bebek İskelesi, Lazarist Fransız Okulu, Boğaziçi Üniversitesi, Lütü Bey Çeşmesi, Yoğurtçu Zülfü Sokağı Çeşmesi, Aya Haralambos Rum Ortodoks Kilisesi ve Lazarist Fransız Sacre Coeur Katolik Kilisesi'dir (Giray Küçük, 2021).

Bu çalışmada, İstanbul'un Bebek semtinin 19. yüzyıldan günümüze kentsel doku değişimi haritalar, hava fotoğrafları, planlar, eski fotoğraflar ve Osmanlı Arşivi belgeleri üzerinden irdeleterek gözler önüne serilmektedir. İstanbul'un değerli Boğaz köylerinden Bebek'in fiziksel dokusunun değişimini gözler önüne seren bir çalışmanın bulunmaması sebebiyle çalışma özgün değer taşımaktadır. Bebek günümüze değin,

içerisinde barındırdığı yapıları (Giray Küçük, 2021; Kayra, 1993; Şehsuvaroğlu, 1986) ve tarih içerisindeki yeri bağlamında çeşitli çalışmalara konu olmuştur. Ancak pek çok tescilli yapının yer aldığı Bebek'te yerleşimin nasıl başladığı, ilk yapıların nerelere konumlandığı, hangi doğrultuda genişlediği ve günümüze ulaşan kentsel dokusunun nasıl oluştuğu hakkında bir yayın mevcut değildir. Bu çalışma, literatürdeki bu boşluğu doldurmak için yapılmıştır.

Bebek, 15. yüzyılda Osmanlı topraklarına katılmış olsa da bölge ile ilgili en fazla verinin olduğu ve değişimin yaşandığı dönem olan 19. yüzyıl, bu çalışma kapsamında ele almaktadır.

2. 19. YÜZYIL'DA BEBEK'İN KENTSEL DOKU DEĞİŞİMİ

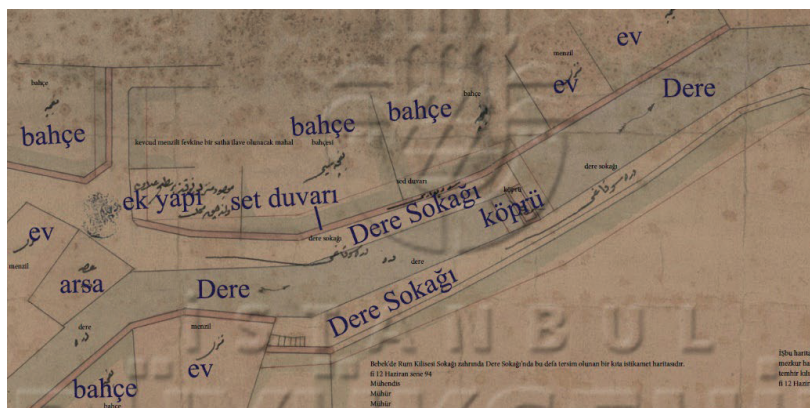
Bebek ile ilgili eski haritalara bakıldığında (Fried, 1821; Eldem, 1979; URL-1), kuzey ve güneyde yer alan iki dere dikkati çekmektedir. Haritaların detaylarına göre bazılarında iki bazılarında tek dere gösterilse de 19. yüzyılda Bebek'te iki

Şekil 1. a) 1821 İstanbul haritasında Bebek. b) 19. yüzyıl ortaları haritasında Bebek. c) 1860-70 haritasında Bebek.



Kaynak: a) Fried, 1821 b) Eldem, 1979 c) URL-1.

Şekil 2. 1878 haritasında Büyük Bebek Deresi Sokağı ve etrafındaki yapılaşma.



Kaynak: İBB, 1294b.

derenin yer aldığı bilinmektedir. 19. yüzyıla ait elde edilebilen en eski harita, 1821 tarihli Fried haritasıdır (Şekil 1a). Bu haritada dere çizilmemiş ancak derelerin etrafındaki yapılaşma belirtilmiştir. Bebek'in güney komşusu olan Arnavutköy ile arasında Rum mezarlığı, kuzeyinde ise bir sarayın olduğu haritada gösterilmiştir. 19. yüzyıl ortalarına ait haritada ise, Büyük Bebek'te pek çok yapı ile birlikte batıda derenin bir kolu da gösterilmiş olup Küçük Bebek'te hiç yapı veya dere belirtilmemiştir. Büyük ve Küçük Bebek arası ise boş arsalar ve yeşil alanlardan oluşmaktadır. Sahilde Küçük Bebek'ten Rumelihisarı'na doğru ve Büyük Bebek'ten Arnavutköy'e doğru yapılar ifade edilmiştir (Şekil 1b).

Bebek ile ilgili bir diğer 19. yüzyıl haritası, üzerinde çizen kişiye veya şirkete ait herhangi bir bilgi mevcut olmayan 1860-70 tarihli haritadır. Bu harita, diğer iki haritaya göre daha detaylı olup derelerin kolları dahi gösterilmiştir (Şekil 1c). İzohipsler mevcut değildir ancak farklı bir yöntemle, çizgi sıklığıyla, haritadaki yükseltiler ifade edilmiştir. Haritaya göre, kahverengi çizgilerin sıklaştığı yerler alçak, seyreltiği yerler ise yüksek kısımlardır. Tepelerde ise çizgi çizilmemiştir. Dere yatakları ve sahil kısmı, alçak olduğundan buralarda çizgiler yoğun ve koyudur. Bebek'in arka tarafları yüksek tepelerden oluşmaktadır. Bu haritada, yapılaşmanın, büyük dere etrafında batıya doğru geliştiği görülmektedir. Büyük Bebek Deresi etrafında, sahile yakın sıralanmış sıra evlere zıt olarak yeni yapılaşma, tek ve bahçeli evler şeklindedir. Yapılar sadece dere etrafına değil, tepelere doğru yamaç üzerine de inşa edilmiştir. Yapılaşmanın sonlandığı

kısımda büyük bir bahçe içinde müstemilatıyla birlikte bir köşk mevcuttur. 1918 tarihli haritadan görüldüğü üzere bu köşk, Prens Süleyman Efendi'ye aittir. 1860-70 haritasında, Bebek'in kuzeyindeki küçük derenin etrafında da yapılaşmanın birkaç bina ile sahil kısmından yukarılara doğru başlamış olduğu dikkati çekmektedir. Bu iki dere, Büyük Bebek Deresi ve Küçük Bebek Deresi olarak anılmaktadır. İlerleyen yıllarda, bu derelerin etrafındaki yerleşimler de Büyük Bebek ve Küçük Bebek olarak anılacaktır. 1860-70 haritasında, sahilde yapılaşma, Boğaz'a paralel olarak gelişmiştir. Güneyde, büyük nehrin oluşturduğu yerleşime yönlenecek yeni yapılar inşa edilmiş, bu yapılar, sahil ile dere kenarı yerleşimi arasında bağlantı kurmuştur. Sahilde büyük bir bahçe içindeki Bebek Kasrı, geçmişi Yavuz Sultan Selim dönemine uzanan, yerleşimin en önemli ve ilk yapılarından biridir. Yine bu dönemde burada olduğu bilinen deniz hamamları "wache" olarak, bir ada "Fels" olarak, haritada belirtilmiştir. Bu ada, yine 1918 tarihli haritadan görüldüğü üzere deniz feneri için yapılmıştır. 1845 tarihli bir Osmanlı Arşivi belgesi, bu dönemde Bebek'te bir deniz hamamının kullanıldığına işaret etmektedir (BOA, 1261).

Derelerin etrafındaki yapılaşma, 1878 tarihli İstanbul Belediyesi haritasında detaylıca gösterilmiştir. Bu haritaya göre, derenin her iki tarafındaki sokaklar, Dere Sokağı olarak adlandırılmış, bu sokaklar arasında köprüler ile bağlantı kurulmuştur. Bazen dere, bazen de yanındaki sokak, set duvarları ile çevrelenmiş, bu duvarların arkasında, bahçeli düzende evler varlığını sürdürmüştür. Eğimli bir yerleşim olan Bebek'te

Şekil 3. 1880 haritasında Kilise ve Dere sokakları etrafındaki yapılaşma.



Kaynak: İBB, 1296.

sokaktan evlere geçişlerde bazen merdivenler de kullanılmıştır (Şekil 2). Haritada belirtildiği üzere bu çizim, Rum Kilisesi Sokağı civarında, Dere Sokağı'na aittir. Yani bu derenin Büyük Bebek Deresi olduğu anlaşılmaktadır. Rum Kilisesi ise günümüzde de varlığını sürdüren Aya Haralambos Rum Ortodoks Kilisesi'dir. 1880 yılında aynı bölgede çizilmiş bir diğer haritada da Kilise Sokağı ve Dere Sokağı gösterilmiştir (Şekil 3 ve 25). Konutlar ve bahçelerinin yoğunlukla görüldüğü bu bölgede bir de meydan mevcuttur. Kilise Sokağı üzerinden ulaşılan meydanının iki tarafı dere ile çevrilidir. Meydanın yanındaki arsaya dükkân inşa edileceği de haritada belirtilmiştir. Rum kilisesinin üzerinde bulunduğu eski Kilise Sokağı, günümüzde İnşirah Caddesi'dir. Dere Sokağı'nın ise Büyük Bebek Deresi Sokağı olduğu düşünülmektedir. Ancak bu sokağın uzunluğunun değişmiş olması da ihtimal dahilindedir. Günümüzde kent dokusu değişmiş olduğundan ve nirengi noktası oluşturacak bir anıtsal yapı, eski haritada belirtilmemiş olduğundan, haritanın bugün nereye tekabül ettiği net olarak bilinmemektedir. Ancak yaklaşık konumu için bkz. Şekil 23.

1878 yılına tarihlenen bir başka haritada, Küçük Bebek Deresi etrafındaki yapılaşma görülmektedir (Şekil 4). Bu çizimde, Küçük Bebek Deresi Sokağı iki kola ayrılmaktadır ve bu iki kolun ortasında ve batıda, bahçeli düzende yapılar mevcuttur. Dere kenarındaki sokak Küçük Bebek Deresi Sokağı olarak, diğer sokak ise Küçük Bebek Sokağı olarak adlandırılmıştır. Küçük Bebek Deresi Sokağı'nın doğusu bostan ile kaplı olup bu tarihte henüz yapılaşmaya açık değildir. Bostanların kuzeyinde, dere kenarında, yalnız bir köşk görülmektedir. Küçük Bebek Deresi Sokağı, günümüzde Bebek Bostanı Sokağı'dır. Hakkı Göktürk'ün Ekim 1960'ta yaptığı tespitlere göre, bir arabanın zor geçeceği kadar dar olan bu sokaktaki evlerin çoğu ahşaptır. Sokak üzerinde bir kasap ve bir garaj vardır (Koçu, 1961b). Günümüzde de bu sokak üzerinde pek çok tescilli yapı mevcuttur (Şekil 23). Küçük Bebek Sokağı, Bebek Bostanı Sokağı'na, doğudaki Küçük Bebek Deresi Sokağı ise günümüzde Küçük Bebek Caddesi'ne dönüşmüştür.

1880 tarihli fotoğrafta, Bebek'in vadi eteklerindeki yerleşimi görülmektedir (Şekil 5a). Bu tarihte Küçük Bebek'te az sayıda yapının olduğu ve Bü-

Şekil 4. a) 1878 haritasında Küçük Bebek Deresi Sokağı. b) Günümüz uydu fotoğrafı ile 1878 haritasının örtüştürülmesi.



Kaynak: İBB, 1294a. b) URL-8 üzerine yazar tarafından hazırlanmıştır.

yük ve Küçük Bebek arasındaki eğimli arazilerin genelini boş olduğu ortadadır. Fotoğrafta, Büyük Bebek'teki yapılaşma, Bebek Camisi'nin 1913 yılında kâgir olarak yenilenmeden önceki kırma çatılı hali, Rumelihisarı'na doğru sahildeki yapılar ve yine sahilde Küçük Bebek hizasında, Bebek dalyanı olduğu düşünülen yapı görülmektedir. Fotoğrafın sağ alt kısmındaki üç farklı kotta, sıra ev formunda büyük bina, yine 1918 haritasından görüldüğü üzere, Rum okuludur. Bu fotoğrafta Büyük Bebek'te yeşil alana doğru, alçak duvarlarla arsalar sınırlandırılmış olup bunların yapılaşma hazırlıkları olduğu düşünülmektedir. 1880 fotoğrafı ile aynı açıdan çekilmiş, tarih belirtilmeden sadece yüzyıl başına ait olduğu söylenen bir başka fotoğrafta (Şekil 5b), 1880 fotoğrafındaki Küçük Bebek ile Rumelihisarı arasındaki sahil yapılarının tamamı yoktur. Bu da bu fotoğrafın 1880'den önceye ait olduğunu düşündürmektedir. Benzer şekilde Büyük Bebek'teki yapılaşma da 1880 fotoğrafına kıyasla daha seyrek ve Büyük ve Küçük Bebek arasında yapılar yer almaktadır. Bebek ile ilgili bir diğer fotoğraf, yine vadide geliştiğini gözler önüne sermektedir (Şekil 5c). Büyük Bebek sırtlarından çekilmiş fotoğrafta Boğaziçi kıyısındaki yapılar görülememektedir. Fotoğrafın tarihi belirtilmemiş olsa da 1880 fotoğrafına kıyasla Büyük Be-

bek'te daha fazla yapının olduğu ve Küçük Bebek'e doğru uzanmakta olduğu anlaşıldığından, 1880 sonrasına ait olduğu düşünülmektedir.

2.1. 19. Yüzyıl İmar Düzenlemelerinin Bebek'teki Yansımaları

Osmanlı İmparatorluğu genelinde, Tanzimat döneminde (1839) pek çok yenilik yapılmış, bu dönem imar düzenlemelerinin de başlangıcı olmuştur. Şehirlerin idaresi ve mekânsal yapısını doğrudan etkileyecek olan yasal ve yönetsel düzenlemelerle, İstanbul'dan başlayarak imparatorluğun şehirlerinde mevcut kent mekânlarını dönüştürmeye ve planlı kentsel gelişmeye yönelik nizamnameler uygulamaya konmuştur (Bilsel, 2015: 501; Ergin, 1995: 1244). İlk yasal düzenleme 1839 yılında hazırlanan İlmühaber olmuştur. Tanzimat Fermanıyla aynı yıl yayınlanan bu belge, yeni imar düşüncesinin bir ürünü olup, bununla kâgir bina yapımı teşvik edilmiştir. Ayrıca yeni açılacak mahallelerde geniş, düzenli ve geometrik planlamaya dayalı yol ve sokakların inşası planlanmış olup çıkmaz sokaklar yasaklanmıştır (Seyitdanlıoğlu, 1996: 68). İlmühaber, 1848'de sadece İstanbul için yürürlükte olacak olan Ebniye Nizamnamesi ve Ebniye Beyannamesi izlemiştir. Ebniye Nizamnamesi, özellikle cadde ve sokaklara ilişkin düzenleme-

Şekil 5. a) 1880 fotoğrafında Bebek. b) 19. yüzyıl başında Bebek. c) Vadide gelişmeye başlayan Bebek. d) 1901 tarihli fotoğrafta Bebek.



Kaynak: a) Berggren, 1880 b) Kuban, 1996 c) URL-2 d) Tarkulyan, 1901.

ler getirmiş, bunları genişliklerine göre “büyük caddeler”, “adi caddeler” ve “sair sokaklar” olarak sınıflandırmıştır (Bilsel, 2015: 501). Çıkmaz sokakların mümkün olan her yerde açılması gerektiği bu nizamnamede vurgulanmıştır. 1849’da ise sadece İstanbul için değil, genel kapsamlı Ebniye Nizamnamesi yayınlanmıştır (Seyitdanlıoğlu, 1996: 68). İkinci nizamname, ilkinde yer alan maddeleri büyük ölçüde tekrar etmiş, en büyük farkı, yapıların yüksekliği ile ilgili olmuştur. 1849 Nizamnamesi’nde, 1848 Nizamnamesi’nde izin verilen otuz zira yüksekliğindeki kârgir yapıların, daha alçak yapılar arasındaki uyumu bozduğu gerekçesiyle, yapı yüksekliklerinin sınırlandırılarak ahşap yapıların on sekiz zirayı, kârgir yapıların ise yirmi zirayı geçmemesi kuralı getirilmiştir. Bu nizamnamede şehir ve çevresinde bulunan boş arazilerin ve bostanların imara açılmasının sultanın iznine bağlanmış olması, bu alanlar üzerinde de bir yapılaşma talebi olduğunu, buna karşılık mevcut yeşil alanların yapılaşmaya açılmasının en önemli kararlardan olduğunu göstermektedir (Bilsel, 2015: 501; Denel, 1982: 55; Ergin, 1995: 1244; Çelik, 1996: 45-6; Gürses Söğüt, 2019: 252; Gül, 2013: 61). 1863 yılında, Osmanlı İmparatorluğu’nun bütününde uygulanmak üzere, Turuk ve Ebniye Nizamnamesi hazırlanmıştır. Bu nizamname ile kent planlaması ve yapıların iyileştirilmesi amaçlanmış, binaların cephelerden geri çekilmesi suretiyle yolların genişletilmesi, yangın bölgelerinin yeniden inşası, kâgir bina yapımının sağlanması ve şehrin alt yapısına ilişkin sorunların belirli standarda bağlanması için düzenlemeler yapılmıştır. Turuk ve Ebniye Nizamnamesi’nde, “Sokakların Tevsî’i” bölümünün birinci maddesine göre, birinci sınıfta bulunan kamu yollarının genişliği, yolların iki tarafındaki binalardan ölçülerek en az on beş arşın, ikinci sınıf yolların genişliği en az on iki, üçüncü ve dördüncü sınıf yolların genişliği en az on ve çıkmaz sokaklar en az altı arşın olacak şekilde düzenlenmiştir (Seyitdanlıoğlu, 1996: 69). İkinci maddede, Boğaziçi ile ilgili düzenlemeler mevcuttur. Bunlardan biri, sahilhanelerin (yalıların) arkasında bulunan bağ, bahçe ve müştemilatlarla kolaylıkla geçilmek için, altı arşın yüksekliğinde dört arşın eninde köprülerin inşa edilebilmesi hakkındadır. Diğer madde, sokak üzerinde binası bulunan sahilhaneler, sahipleri tarafından yıkılıp yeniden inşa edilirse iki yanın-

daki komşu binalar arasına kâgir yangın duvarı yapılması veya iki yandan otuzar arşın bırakılması ile ilgilidir.

Boğaziçi ile ilgili bir diğer düzenleme de 1983 tarihli, 2960 sayılı Boğaziçi Kanunu’dur. Boğaziçi’nin kültürel ve tarihi değerlerini korumak, kültür varlıklarının onarımına öncelik vermek ve yeni yapı inşasını kontrol altına almak için çıkarılmış bu yasa oldukça kapsamlıdır. Ancak her zaman layıkıyla uygulanamamıştır (Salman, 2006). Yasaya göre, Boğaziçi Alanı; Boğaziçi kıyı ve sahil şeridinden, öngörünüm bölgesinden, geri görünüm bölgesinden ve etkilenme bölgelerinden oluşmaktadır. Bebek ise, Boğaziçi yasasına göre öngörünüm bölgesinde yer almaktadır yani sahil şeridine bitişiktir.

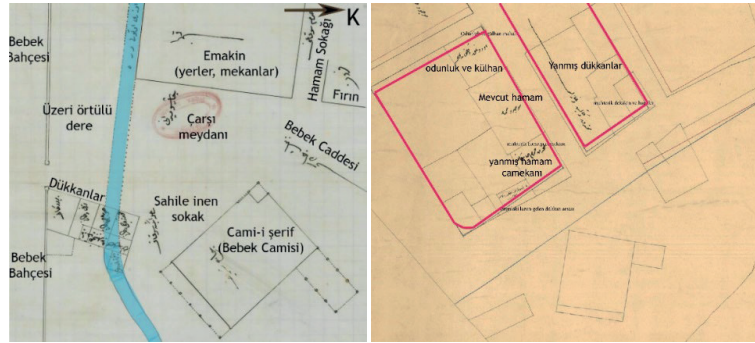
1878 ve 1880 tarihli İstanbul Belediyesi’nin Bebek ile ilgili haritalarında, kırmızı bir hat ile, sokak ve caddeler, genişletilmek amacıyla işaretlenmiştir. 1878 tarihli Büyük Bebek haritasında (İBB, 1294) sokağın bu hat hizasında sekiz arşın genişliğinde olması, yeni yapıların bu sınırdan inşa edilmesi gerektiği Hendeşhane’nin kararı olarak belirtilmiştir. Aynı yıl çizilmiş olan Küçük Bebek haritasında ise, Küçük Bebek Deresi ve Küçük Bebek sokaklarının on arşın genişliğinde olması istenmiştir. Ancak günümüzde Bebek Bostanı Sokağı ismini almış olan Küçük Bebek Sokağı, halen dar bir sokak olup üzerinde bu döneme ait tescilli yapılar bulunmaktadır. Dolayısıyla bu sokaklar için planlanan düzenlemelerin tamamının uygulanamamış olduğu söylenebilir. 1903 ve 1904 tarihli haritaların açıklamasında görüldüğü üzere bu haritalar yangın alanını göstermek ve yangın yerlerini yeniden düzenlenmek amacıyla çizilmiştir. 19. ve 20. yüzyılda İmparatorluk genelinde bir sorun olan ve hakkında yasal düzenlemeler bulunan yangın yerleri ve bunların yeniden düzenlenmesi (Seyitdanlıoğlu, 1996: 69), Bebek’te de sıkça karşılaşılan bir durum olmuştur. 1913, 1914, 1927 tarihli Belediye haritalarında sokaklar 9 ve 10 metre, caddeler 15 metre genişliğinde olacak şekilde planlanmış, çıkmaz sokaklar açılmıştır (İBB, 1927). Ayrıca yapı adalarının köşelerinin kırk beş derecelik açılarla sınırlandırılmasının planlandığı da görülmektedir. Yapı adalarının köşelerini pahlayarak kavşakların vurgulanması, bu dönemde Avrupa’da kent planlarında uygulanmıştır (Bilsel, 2015: 502).

de Bebek'in merkezi niteliğindedir (1) (Şekil 6). Meydan, cami odak noktası olacak şekilde planlanmıştır. Tarihi belirtilmemiş, ancak yine bu döneme ait olduğu düşünülen bir başka haritada, Büyük Bebek Deresi'nin, üzeri örtülü olarak, yapı adalarının ve caminin yanından geçerek denize döküldüğü görülmektedir. Bu haritada, cami ile Bebek Bahçesi arasında da dükkânlar olduğu ve bu bölgeye çarşı meydanı dendiği dikkati çekmektedir (Şekil 7a). Bakkal Sokağı'nın kuzeyindeki yapı adasının büyük bir bölümü ile caminin kuzeyinde yer alan sahildeki arsa Hüseyin Haki Efendi vereseleriyle Mehmed Şefik ve Tevfik Efendilerin arsalarıdır. Caddenin arkasındaki arsa, konut arsası olarak ifade edilmiştir. Konut için ayrılan arsanın etrafı, Küçük Bebek'e

kadar bostanlarla doludur. Bu ada, sokaklarla bölünmemiş olup Küçük Bebek'e kadar devam etmektedir. Küçük Bebek'e yakın köşe, "Şirket-i Hayriye müdürü atufetli Hafız Vehbi Efendi'nin bahçesi" olarak tanımlanmıştır.

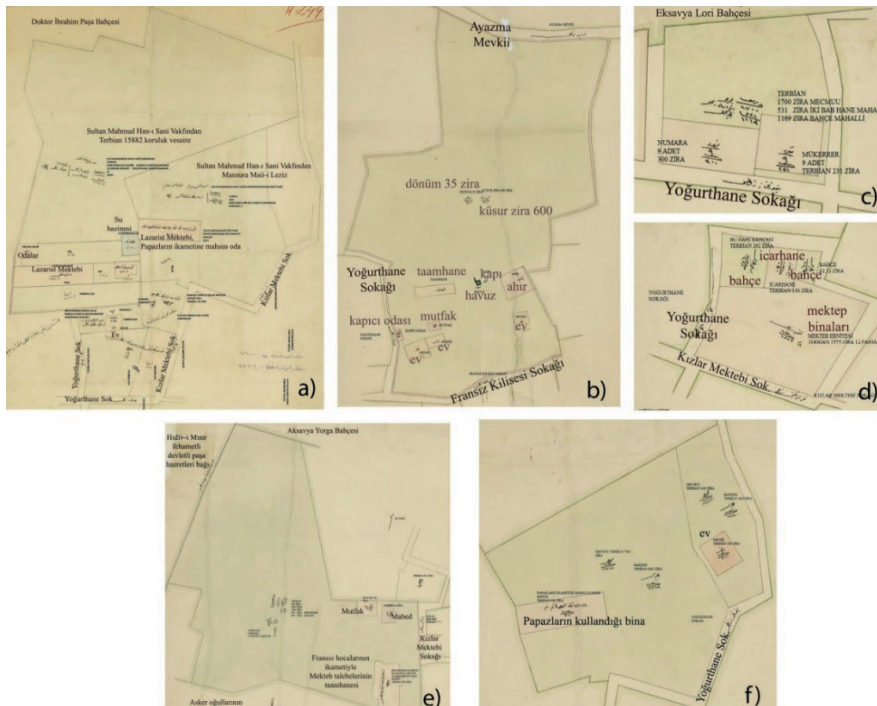
Büyük Bebek Caddesi, Küçük Bebek'e gelindiğinde üç yol ağızlı olan bir meydanla sonlanmakta ve sahile paralel Küçük Bebek Caddesi ile devam etmektedir (Şekil 13a, 14 ve 15b). Meydanda bir karakolhane mevcuttur. Batıya doğru uzanan, daha eski haritalardan görüldüğü üzere Küçük Bebek Deresi'nin etrafında oluşmaya başlayan sokak, bu meydanla sonlanmaktadır. Küçük Bebek Deresi, yapı adasına paralel ilerlemekte ve denize dökülmektedir. Yapı adası ile

Şekil 7. a) Büyük Bebek Deresi konumu. 1904 tarihli haritada yanmış yapı adaları.



Kaynak: a) BOA, t.y. b) İBB, 1320b.

Şekil 8. 1902'de Fransızlara ait arsalar, Yoğurthane, Kızlar Mektebi ve Fransız Kilisesi sokakları civarı.



Kaynak: BOA, 1902.

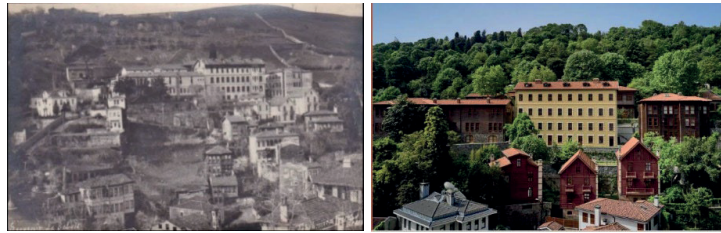
dere arasında bir yol mevcuttur. 1902'de bu yapı adasındaki bazı dükkân ve evlerin yanmış olduğu ifade edilmiştir. Yapı adasının bir kısmının, saadetli Münir Beyefendi hazretlerine ait olduğu belirtilmiştir. Meydana yakın kısımda dükkân ve evler bitişik nizamlyken, kuzeye doğru gidildikçe sahilhaneler ve bahçelerinin çoğaldığı görülmektedir. Bu durum, merkezlerde arsaların daha kıymetli olduğunun bir göstergesidir. Yangın bölgelerini belirtmek için çizilmiş olan bu haritanın üzerinde, kırmızı hatla belirtilmiş kısımlarda yolun genişletilmesi amaçlı düzenleme yapılacağı planlanmıştır. Bu kırmızı hatlarla, Büyük ve Küçük Bebek caddelerinin ve Hamam ile Bakkal sokaklarının genişletilmesi ve yapıların sebep olduğu girinti çıkıntılı sokak silüetinin düzleştirilmesi amaçlanmıştır.

1904 tarihli bir başka haritada, Büyük Bebek bölgesinde yanan yapı adası ve dükkanlar da belirtilmiştir. Bu haritaya göre Hamam Sokağı üzerindeki Bebek Hamamı, camekânı ile karşı adasında yer alan dükkân ve evler yanmıştır. Bebek Caddesi üzerindeki bir dükkânın da istimlakı gerekmiştir. Bu haritada belirtilen yeniden düzenlenmiş hatlarla, eski çarşı meydanı, bir caddeye dönüştürülmektedir (Şekil 7b).

Osmanlı döneminde pek çok gayrimüslim yapısının yer aldığı Bebek'te Fransızlara ait geniş bir

alan mevcuttur. Fransız okulu, okula ait kilise, manastır ve çeşitli yapıların yer aldığı bu bölgede, bazı sokaklar da isimlerini bu yapılardan almıştır. 1902 yılında Bebek'in üst kısımlarında Fransızlara ait geniş bir arsanın olduğu, Osmanlı Arşivi belgelerinden anlaşılmaktadır. 1902 tarihli haritalarda arsalar ve arsaların etrafını saran sokaklar ile arsalar içerisindeki yapılar belirtilmiştir. 1902 tarihli bir belgede, Kızlar Mektebi ile Yoğurthane sokakları arasında kalan Sultan Mahmud Han-ı Salis vakfından Fransızlara oldukça geniş bir yer verilmiştir. Günümüzde Lazarist Sacre Coeur Kilisesi'nin de içerisinde yer aldığı bu arsada, 1902'de Lazarist Mektebi, papazlara ait bir oda, evler, odalar ve bahçede su haznesi yer almaktadır (Şekil 8a). 1902 tarihli bir başka çizimde, güneyde Fransız Kilisesi Sokağı, batıda Yoğurthane Sokağı ve kuzeyde Ayazma Mevkii ile sınırlanan 35,6 ziralık alanda ahır, havuz, taamhane (yemekhane), evler, mutfak ve müstemilat mekânı vardır (Şekil 8b). Bu arsanın, Mösyö Fransuva Oksaviye Lobri'nin uhde ve tasarrufunda bulunduğu da Osmanlı Arşivi belgesinde belirtilmiştir (BOA, 1902). Bir başka belgede, Yoğurthane Sokağı üzerindeki bir yapı adasının iki binası ve kuzeyindeki Eksavya Lori Bahçesi belirtilmiştir (Şekil 8c). Kızlar Mektebi ve Yoğurthane sokaklarının köşesindeki arsa, Fransa Devleti tebaasından Mari Flermah, Mös-

Şekil 9. Eski fotoğraflarda Fransızlara ait yapılar. b) Bu yapıların, Bebeköy projesinde kullanılmak üzere restore edilmiş, günümüz durumu.



Kaynak: a) Tchobanian Freres, t.y. b) URL-3.

Şekil 10. a) 1909 Osmanlı haritası. b) 1909 Atatürk kitaplığı haritası.



Kaynak: a) URL-4. b) İBB, 1327.

yö Velsan Veled Pol ve Mösyö Fransuva Eksavya Lobiri'nin uhdelerinde bulunan emlakın planı olup 1902 tarihli çizimde mektep binaları vardır (Şekil 8d). Doğusunda Kızlar Mektebi Sokağı, kuzeyinde Aksavya Yorga Bahçesi, güneyinde Asker oğullarının tarlası bulunan bir arsada, Fransız hocalarının ikameti ve öğrencilerin yemekhanesi ile mutfak ile mabed yer almaktadır (Şekil 8e). Yoğurthane Sokağı üzerini gösteren bir başka çizim, Anatin Hertmor ve Mösyö Franko Eksavya Lori'ye ait emlak ve araziye göstermektedir. Burada papazların kullanımına mahsus kâgir bina ve yan arsasında bir ev mevcuttur (Şekil 8f). Günümüzde Fransızlara ait arazideki binalar, Bebekköy projesi yapılmak üzere restore edilmiştir. Ancak yapıların büyük kısmı kullanılmamaktadır (Şekil 9).

1909 yılında Bebek'in özellikle Büyük Bebek bölgesinde batıya doğru gelişmekte olduğu görülmektedir. Sahilde de Büyük ve Küçük Bebek arasındaki yapıların sayısının arttığı dikkati çek-

mektedir (Şekil 10 ve 11a). 1918 yılında (Nedjib) Necip haritasında, Bebek'te özellikle iki esas yerleşim oluşmuştur ve bunun yanı sıra Arnavutköy'e ve Kayalar'a doğru sahilde binalar yapılmaktadır (Şekil 11b).

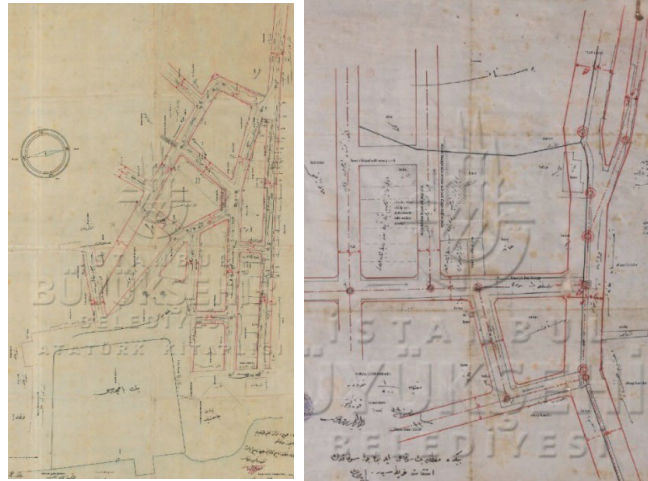
1913-14 yıllarında, imar çalışmaları kapsamında Büyük ve Küçük Bebek'te yolların genişletildiği (Şekil 12) bazı arsaların ifraz edilerek satılmak üzere parsellendiği görülmektedir (Şekil 12b). 1913 haritasında (Şekil 12a), doğrusal olmayan sokakların düzleştirildiği, çıkmaz sokakların açıldığı, yapı adalarının köşelerinin pahlandırıldığı dikkati çekmektedir. Ahşap ve kâgir evlere ek olarak çeşme, Fransızlara ait arsa içerisinde okul, kilise, konutlar ve bahçeleri, telefon santral binası, dükkânlar, Bebek Camisi civarında ahşap ve kâgir dükkânlar, Belediye Kulesi, Bebek Bahçesi'nin batısında ve Bebek Meydanı'nda iki anıtsal ağaç ve yeni ahşap evler mevcuttur. Buradaki çıkmaz sokağın da açılarak meydan ile bütünleştirilmesi sağlanmıştır (İBB, 1329). 1914 ta-

Şekil 11. a) 1909 tarihli İstanbul Haritası. b) 1918 tarihli Necip Bey Haritası (pembe kısımlar yapılaşmayı göstermektedir).



Kaynak: a) URL-5 b) Nedjib, 1918.

Şekil 12. a) 1913 tarihli Büyük Bebek Meydanı ve civarında sokak genişliklerinin artırılması amaçlı düzenlemeler. b) 1914 tarihli Küçük Bebek'te sokak düzenlemeleri ve arsa ifrazı.



Kaynak: a) İBB, 1329b. b) İBB, 1330b.

rihli haritada, 1913 haritasında belirtilmiş Büyük Bebek'e ek olarak, sahil caddesinde ve Küçük Bebek'te yapılması planlanan imar düzenlemelerine de yer verilmiştir (İBB, 1330a) (Şekil 12b). Küçük Bebek Caddesi (1880 yılındaki ismiyle Küçük Bebek Deresi Sokağı) yaklaşık iki katına çıkarılarak 15 metre, paralelindeki Aralık Sokağı ise (1880 yılındaki ismiyle Küçük Bebek Caddesi, günümüzde Bebek Bostanı Sokağı) 5 metre genişliğinde planlanmıştır. Bu yolların devamında, sahil yolu üzerindeki Küçük Bebek Meydanı'nda bir polis karakolu ve meydanı çevreleyen konut, dükkân ve arsalar mevcuttur. Sahil yolunun 15 metre olarak planlanmışken 10 metreye düşürüldüğü de bu haritada görülmektedir (Şekil 12).

20. yüzyılın ilk çeyreği, mevcut yapıların yıkılmasıyla açığa çıkan veya halihazırda boş olan arsaların parsellenerek, bina yapılmak üzere satıldığı bir dönem olmuştur. 1913 yılında bir sahilhanenin yıkılıp arsasının parsellendiği görülmektedir (İBB, 1329). 1914 tarihli bir başka harita, Bebek'teki Mustafa Bey Sokağı ve etrafının düzenlenmesi ile ilgilidir (İBB, 1330). Bu haritada, Küçük Bebek'in batısındaki boş arazilerin parsellenerek yapı adalarına dönüştürüldüğü görülmektedir. Üzerinde yazıldığı üzere bu arsa daha önce ifraz edilmiş olup 1914 yılında ayrı ayrı senede bağlanmıştır. Bu süreçte yeni yollar açılmış, çıkmaz sokaklar da sokağa dönüştürülmüştür. Sokaklar, diğerleri gibi 9 metre olarak planlanmıştır. Küçük Bebek Caddesi'nin 15 metreye genişletilmesi için ise bir konutun yıkılması ön görülmektedir (Şekil 12b). 1917'de Büyük Bebek Meydanı, Bakkal Sokak ve üst kısımların parsellenmiş olduğu, sahil kenarındaki parsellerin ise yol üzerinde kalacağı, haritada belirtilmiştir (İBB, 1333). Küçük Bebek Deresi civarındaki arsaların 1922'de halen parsellenmekte olduğu anlaşılmaktadır (İBB, 1338).

1918 tarihli Necip Haritası (2), Bebek ile ilgili, sokak ve yapı bazında detay veren en erken tarihli haritalardan (Şekil 13a). Harita, güneyde Prens Halim Paşa ve Valide Hıdiv yalılarıyla sonlanmaktadır. Deniz kenarında konumlanan bu yalıların arka bahçeleri, batıda oldukça geniş bir alana yayılmakta, neredeyse Büyük Bebek boyunca devam etmektedir. Valide Hıdiv yalısının kuzeyinde bir köşk vardır ve bu köşk

zikkazkl bir yol ile okula bağlanmaktadır. Bu okulun, çevrede yer aldığı bilinen Fransızlara ait yapılardan biri olduğu düşünülmektedir. Bu haritada, sahilde Bebek Bahçesi'nin, yaklaşık üçte biri batıda, üçte ikisi doğuda kalacak şekilde, arasından yol geçirildiği dikkati çekmektedir. Halim Paşa ve Valide Hıdiv yalılarının batısından tramvay yolu geçmektedir. Bu yol, Bebek Bahçesi'nin batısında tramvayın bir elips çizerek başladığı yere dönmesiyle sonlanmaktadır. Tramvay yolunun düz bir hat halinde olmayıp Bebek Bahçesi'nin güneyinde eğriselleşmesi, buradaki tarihi jandarma karakolu binası sebebiyle olmuştur (İBB, t.y.a) (Şekil 6). Bebek Bahçesi'nin yanındaki Bebek Camisi'nin karşısındaki yapı adası, Büyük Bebek'in merkezi niteliğinde olup bu hizadan batıya doğru uzanmaktadır (Şekil 13a). Sahildeki yapılar bitişik nizamlı iken bu aksın kuzey ve güneyinde bahçe içinde yapılar yer almaktadır. Büyük Bebek'te kilise, hamam, Rum okulu, telefon ve posta binaları, haritada belirtilmiştir. "Eglise" olarak yazılı kilise, günümüzde de mevcut olan Ayios Haralambos Rum Kilisesi'dir. Bölgedeki sokaklar, Mektep, Yoğurtçu, Dere, Hamam ve Bakkal sokakları olup, isimlerinin civardaki yapılardan almışlardır. Bu haritada dere belirtilmemiştir, ancak dere yatağı ve etrafını ifade eden uzun bir sokak, Dere Sokağı olarak adlandırılmıştır. Haritanın batı sınırında, Dere Sokağı'nın kuzeyinde Ayazma Caddesi mevcuttur. Bu kısımlarda henüz fazla sayıda yapı yoktur. Mevcut yapılar bahçe içinde konumlanmıştır. Bu bölgedeki en geniş alanda yer alan yapı, Prens Süleyman Efendi Köşkü'dür. Bu köşkün kuzeyinde, daha küçük Mehmet Ali Bey Köşkü vardır.

Büyük Bebek'te özellikle sahildeki meydan ve sahil caddesi etrafında daha yoğun ve bitişik nizam yapılaşma gösterilmişken, Küçük Bebek'te çoğunlukla bahçe içinde ayrı nizamlı yapılaşma mevcuttur. Bölgenin ana aksı olan Küçük Bebek Caddesi, kuzeyden sahile ulaşır. Bu cadde, eski Küçük Bebek Deresi'nin yatağıdır. Ancak bu haritada dere mevcut değildir. Küçük Bebek'in genelinde bahçe içinde evler varken, bu caddenin batısında bitişik nizamlı yapılaşma görülmektedir. Caddenin sahile ulaştığı kısım Küçük Bebek Meydanı olarak bilinmektedir. Burada bir karakol mevcuttur. Boğaz kıyısı ise, teknelerin tamir

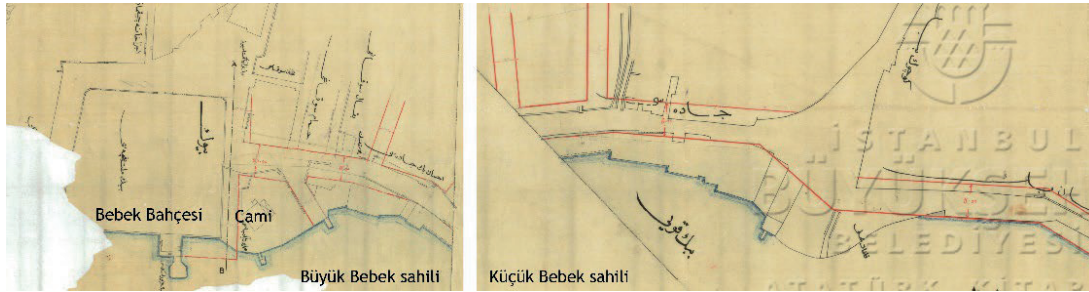
rın 9 metreye çıkarılması planlanmış, yapı adalarının dik birleşen köşeleri de pahlanmış. Bebek Bahçesi'nin Boğaz kıyısında, rıhtım yapıldığında iskeleye bırakılmak üzere denizin bir kısmının doldurularak yol yapılmasının amaçlandığı görülmektedir. Caminin güneyinde, belediye tarafından beton dere mecrasının inşa edildiği de haritadan anlaşılmaktadır. Bu durum, 1927'de derenin akmakta olduğunu ve buradan denize döküldüğünü göstermektedir (Şekil 14).

1929 tarihli haritada ise yine sahile paralel Bebek Caddesi'nin genişliği, bu sefer 15 metreye çıkarılmak üzere planlama yapılmıştır. İlerili gerili konumlanmış cadde üzerindeki yapılar da tek bir hat üzerinde sonlanmak üzere tasarlanmıştır (Şekil 15). Tarihi belirtilmemiş bir fotoğrafta, planlanan düzenlemeler yapılmadan önceki durum görülebilmektedir (Şekil 16a). 1913 yılında kâgir Bebek Camisi inşa edildiği için, fotoğrafın bu tarihten sonra, 1950'li yıllarda yapılmış olan cadde genişletmelerinde ise yapı adası bölündüğünden, 1950'den önce çekildiği anlaşılmaktadır. Bu fotoğrafta, Bebek Camisi ve karşısındaki yapı adası arasındaki mesafe, 1926 tarihli Rumeli Ci-

heti haritasındaki benzerlik göstermektedir.

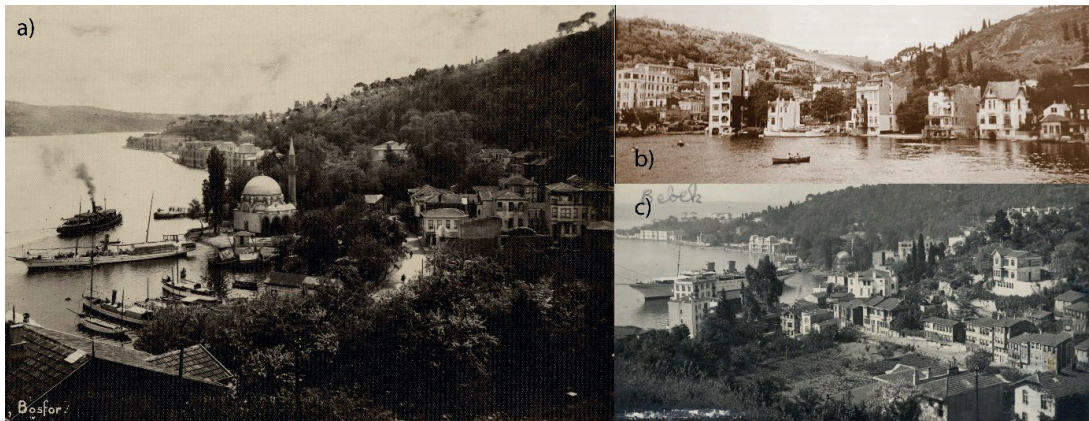
1930'lu yıllar, İstanbul'un planlanmasında önemli adımların atıldığı yıllar olmuştur. 1930 yılında yeni belediye yasaları çıkarılarak Şehremaneti kaldırılmış, belediye başkanının ve valinin görevleri birleştirilmiştir (Alsan, 2018: 9). Bu dönemde, Paris metropolünün planlaması üzerinde "baş şehirci" sıfatıyla çalıştığı sırada, İstanbul Belediyesi tarafından önce 1933 yılında İstanbul için açılan yarışmaya, ardından 1935 yılında doğrudan kentin planlamasını yürütmek üzere davet edilen Henri Prost'un İstanbul planlamasına katkısı bir hayli büyük olmuştur (Akpinar, 2010). Henri Prost, 1936'dan 1950 yılı sonuna kadar İstanbul Belediyesi ile çalışmış, 1937'de Avrupa Ciheti Nazım Planı'nı, 1939'da Anadolu Ciheti Nazım Planı hazırlamış, 1939-1948 yılları arasında Boğaziçi kıyılarının planlanması ile ilgilenmiş, ayrıca, 1943-1953 dönemini kapsayan On Senelik Plan Programı'nı geliştirmiştir. Bu süreçte kentsel düzenlemeler, parklar, meydan düzenlemeleri de yapmıştır (Bilsel, 2010: 102). Ancak Prost'un planlamaları öncesinde, Bebek'te çok katlı yapılaşmanın başlamış oldu-

Şekil 15. 1929 tarihli haritada Büyük ve Küçük Bebek sahilinde yapılmaları planlanan düzenlemeler.



Kaynak: İBB, 1929.

Şekil 16. a) Bebek Camisi ve karşısındaki yapı adası. b) 1934 yılında Bebek sahilini. c) Küçük Bebek Caddesi ve sahilini.



Kaynak: a) Bebek, t.y.a. b) URL-6. c) Bebek, t.y.b.

ğu, 1934 tarihli fotoğraftan görülmektedir (Şekil 16b). Arkasında 1939 tarihi yazılmış olan bir kartpostalda görüldüğü üzere, Büyük Bebek'in yanı sıra, Küçük Bebek'te de bu dönemde bitişik ve ayrıntılı yapıların yanı sıra bazı bostanlar da mevcuttur (Şekil 16c).

1938 tarihli, Beşiktaş-Bebek arasındaki sahil yolunun düzenlenmesi amacıyla çizilmiş bir planda, Prost'un imzası görülmektedir. Bu planda, sahil yolunun 25 metreye çıkarılmak üzere genişletilmesi, bunun sonucu olarak Bebek Bahçesi'nin batı kısmından küçültülmesi, bahçenin güneyindeki Bebek İlkokulu'nun yıkılması, Bebek Bahçesi'nin yer aldığı adanın güneye doğru genişletilmesi önerilmiştir (3). Beşiktaş, Ortaköy, Kuruçeşme, Arnavutköy, Bebek yerleşimleri ile ilgili düzenlemelerin yer aldığı bu plan, zaman içerisinde ve kısmen uygulanmış, Menderes ve Dalan döneminde bu planın uygulamaları devam etmiştir. Bebek ile ilgili düzenlemelerin yapılması ve planın bu kısmının uygulanması ise Menderes dönemine tarihlenir. Menderes döneminde Bebek Gazinosu ve Bebek İlkokulu yıkılmış, yol genişletmeleri sebebiyle Bebek Bahçesi küçültülmüştür (Giray Küçük, 2020: 75).

Günümüzde Bebek Parkı olan eski Bebek Bahçesi, bu haritada belirtilen sınırlara sahiptir (Şekil 17).

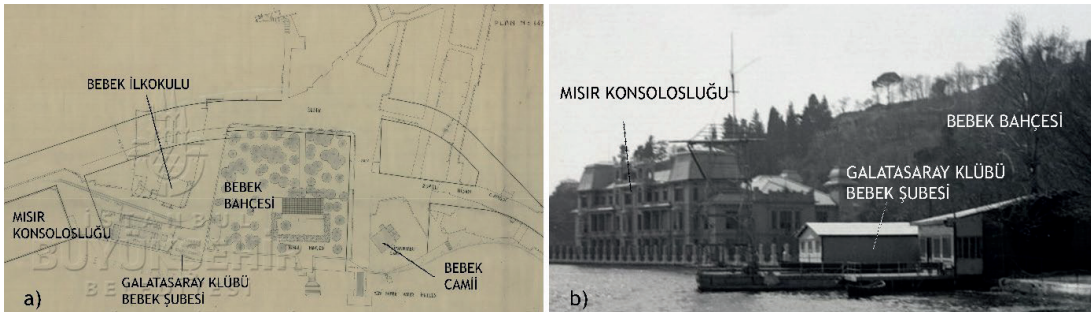
Tarihi belirtilmemiş bir başka planda, 1938 planına benzer düzenlemeler yapılmıştır. 1/500 ölçekli, 1438 numaralı plana göre, Bebek Bahçesi ile Mısır Konsolosluğu arasında sahilde Galatasaray Kulübü Bebek Şubesi yer almaktadır (Şekil 18a ve 18b). Yüzme havuzu ve tribünleriyle belirtilmiş bu yapının güneyinde, 1938 planında da görüldüğü üzere Bebek İlkokulu vardır. Bebek Bahçesi'nde ise iskele ile gazino binası olduğu düşünülen yapı, ağaçları ve yürüyüş yollarıyla belirtilmiştir. Plandaki mevcut veriler açık renk ile, düzenleme yapılması planlanan kısımlar, koyu renk ile gösterilmiş olup bu düzenlemeler 1938 planındakilerle büyük ölçüde benzerlik göstermektedir. Ancak 1938 planından farklı olarak, bu plan Bebek'in Rumelihisarı'na doğru olan kısmını da ele almaktadır. Planda, cami ile Bebek Bahçesi arasında yeni bir vapur iskelesi mevcuttur. Hümayunabat Camisi'nin batısındaki yapı adaları arasından yeni bir yol geçirilmiş, yapı adası küçültülerek ikiye bölünmüştür. Bunun yanı sıra, sahilde, caminin kuzeyinde yeni

Şekil 17. 1938 Boğaz çevresine öneri planında Bebek.



Kaynak: İBB, 1938.

Şekil 18. a) Bebek Bahçesi ve civarı. b) Galatasaray su sporları lokali ve arka planda Valide-i Hıdiv Sahilhanesi.



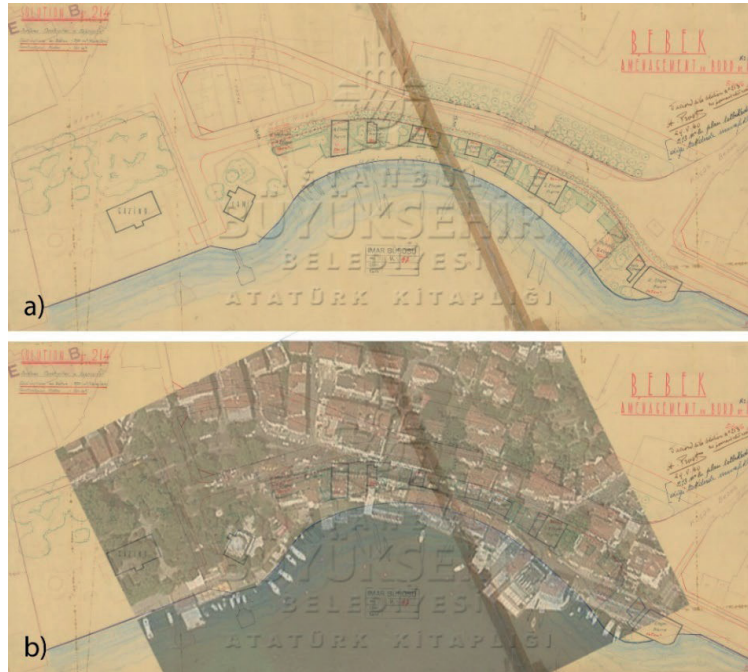
Kaynak: a) İBB, t.y.c. b) Galatasaray, t.y.

bir yapı adası daha oluşturulmuştur.

Bebek sahilinin düzenlenmesine ilişkin bir diğer plan da 1940 tarihli ve Prost imzalıdır (Şekil 19). Burada Bebek Bahçesi içerisinde Bebek Gazinosu, Bebek Camisi ve Büyük Bebek'ten Küçük Bebek'e kadar sahil yolu üzerindeki, mevcut ve yapılması planlanan binalar, yeşil alanlar, yollar gösterilmiştir. Mevcut anıtsal yapılar olan Bebek Gazinosu ve camisi ile inşası planlanan yapılar koyu renkle, mevcut yapılar açık renkle gösterilmiştir. Sahildeki yapılar genellikle iki veya üç katlı, limanın iki ucundaki yapılar ise dört ve beş katlı olarak tasarlanmıştır. Bunların yanı sıra bir adet tek katlı kafe de düşünülmüştür. Üzerlerinde belirtildiği üzere iki ve üç katlı

yapıların kullanım alanları 120-360 m² arasında değişmekte olup dört ve beş katlı yapıların kullanım alanları ise 720 ve 1650 m² olarak belirtilmiştir. Boğaz kıyısındaki gemi çizimleri, buranın bir yat limanına dönüştürülmesinin planlandığı düşündürmektedir. Atatürk Kitaplığı kayıtlarında bu planın Prost'a ait olduğu yazılmış olsa da planın sağ altında M.S. harfleri görülmektedir. Bunun yanı sıra, plan onayının Prost tarafından yapılmış olduğu, üzerine yazdığı nottan anlaşılmaktadır. 214 numaralı olan bu planın üzerinde, "213 numaralı planının uygulanmadığı durumda geçerlidir" yazısı Prost tarafından yazılmıştır. Ancak 213 numaralı plana ulaşamamıştır. Şekil 19'daki sahil düzenleme önerisinin günümüzde uygulanıp uygulanmadığını sorgulamak ama-

Şekil 19. a) 1940 tarihli Bebek sahil düzenlemesi önerisi. b) Günümüz uydu görüntüsü ile örtüştürme.



Kaynak: a) İBB, 1940. b) Yazar tarafından hazırlanmıştır.

Şekil 20. 1950 tarihli, Bebek İskele meydanı ve etrafına ait tanzim planı, 1950 tarihli, Bebek İskele meydanı ve etrafına ait tanzim planı.



Kaynak: İBB, 1950.

cıyla, mevcut uydu görüntüsü ile öneri planı karşılaştırıldığında, yol ve yapı adası konturlarının tam olarak örtüşmediği dikkati çekmiştir. Bunun sebebinin, plan çizilirken altlık olarak halihazır haritanın kullanılmadığı olduğu düşünülmektedir. Günümüzde burada pek çok yapı vardır. Ancak yapılar, plandaki gibi bahçeli değil, bitişik nizamlıdır ve genellikle üç veya dört katlıdır (Şekil 19). Dolayısıyla bu öneri doğrudan uygulanmamış olsa da, günümüz durumuna büyük ölçüde benzerlik gösterdiğinden, yapılan düzenlemeler öncesi göz önünde bulundurulduğu düşünülmektedir.

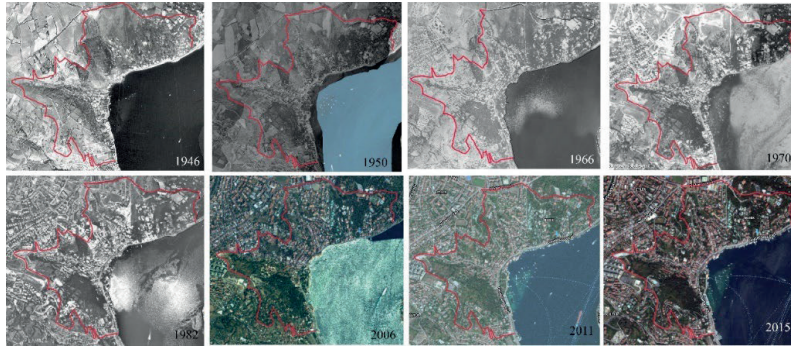
3.2.20. Yüzyılın İkinci Yarısında ve 21. Yüzyılda Bebek'in Kentsel Doku Değişimi

1936'dan 26 Aralık 1950'ye kadar İstanbul Belediyesi İmar Müdürlüğü'nde şehircilik uzmanı olarak çalışan Henri Prost'un görevine, 1950'deki genel seçimlerin ardından yerel seçimleri büyük bir zaferle kazanan Demokrat Parti tarafından

son verilmiştir. 1950-1956 yılları arasında Türk planlamacılar Prost Planı'nı revize etmiş, 1956'da Başbakan Adnan Menderes, kentin imarını, İmar Müdürlüğü'nün Prost Planı'ndaki bulvarları genişletmesiyle, şahsen yönlendirmiştir. Bunu izleyen dört yıl içinde, 27 Mayıs 1960'taki askeri darbeye dek, yoğun bir yol inşası, sokak genişletme çalışmaları, eski binaların yıkımı ve yenilerinin inşası devam etmiştir. 1958'de Prost tekrar İstanbul'a davet edilmiş, görüşleri alınmıştır. Prost'un planlamaları, günümüzdeki Tarihi Yarımada ve Boğaziçi'ndeki koruma kurallarının da çerçevesini oluşturmuştur (Akpınar, 2010: 107).

1950'de onaylanan 1/500 ölçekli İmar planı ile Bebek İskele Meydanı ve çevresi düzenlenmiş, Bebek Camisi'nin kuzeyindeki meydana yapı adaları geri çekilerek, tramvay yolu önlerinden geçirilmiştir. Bu binalara ve kuzeyindeki yapı adası binalarına üç kat yapım izni verilmiştir (Şekil 20).

Şekil 21. 1946-2015 yılları arası Bebek Mahallesi sınırları içerisinde değişim (kırmızı hatlar mahalle sınırlarını ifade etmektedir).



Kaynak: İBB Şehir Rehberinden alınarak yazar tarafından hazırlanmıştır.

Şekil 22. a) 1966 hava fotoğrafı üzerine Bebek'te 1946-1966 yılları arasında eklenen yapılar, oluşturulan yapı adaları. b) 1982 hava fotoğrafı üzerinde, Bebek'te 1966-1982 yılları arasında eklenen yapılar, düzenlenen yapı adaları.



Kaynak: a) İBB, 1996 üzerine yazar tarafından işlenmiştir. b) İBB, 1982 üzerine yazar tarafından işlenmiştir.

İstanbul genelinde 1960'lı yıllarda başlayan nüfus artışı, sürekli göç, belediye ve hazine arazileri üzerine gecekonduların yapılmaya başlanmasına neden olmuştur. Gecekondulaşma bir bakıma politik kaygılardan ortaya çıkmıştır. Halk kendisine toprak verecek olan politikacılara oy vermiştir. Devlet, halkın sürekli artan taleplerini karşılayabilecek kapasitede olmadığı gibi, yeterli bir altyapıya da sahip olmadığından 1950 yılından sonra pek çok bölge gecekondulaşmaya başlamıştır (Alsan, 2018: 10). Boğaziçi sırtları da bunlardandır.

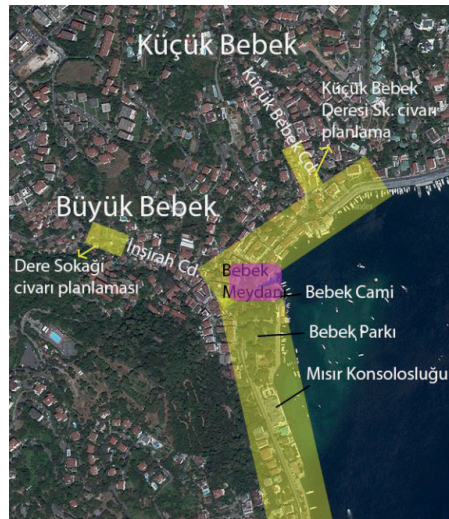
Hava fotoğraflarından görüldüğü üzere 1946 sonrası Bebek'te pek çok yeni alan yapılaşmaya açılmış, yeni yollar ve yapılar inşa edilmiştir (Şekil 21). 1946-1966 arası dönemde, Bebek ve çevresi incelendiğinde, eskiden beri varlığını sürdüren Büyük Bebek Caddesi üzerinde büyük çaplı değişiklikler yokken Küçük Bebek Caddesi'nin doğusundaki boş alanlarda pek çok yeni yapı inşa edildiği görülmektedir (Şekil 22a). Bu dönemde, Bebek Mahallesi'nin kuzeybatısında da kentsel dokuda büyük değişim yaşanmış, bugünkü Nispetiye Caddesi etrafında Etiler Mahallesi kurulmuştur. 1918 haritasında görülen Prens Süleyman Efendi'ye ait arsada da yapılar inşa edilmiş, bu arsalar Etiler Mahallesi'nin içine katılmıştır. Etiler, 1957'de yerleşime açılmış, 1. Levent'ten sonra kurulan, İstanbul'un ikinci toplu konut yerleşimidir (URL-7) (Şekil 22a). 1957 yılı, Menderes imar faaliyetlerinin yoğunlaştığı bir yıl olmuş, bu yıl sahil yolunun bazı yerleri ge-

nişletilmiştir (İstanbul'un Kitabı, 1957) (Şekil 23).

1966-1970 arasındaki kısa sürede Bebek Mahallesi'nde çok fazla değişiklik olmamıştır. Sadece Nispetiye Caddesi'nin kuzeyinde bir alanda birkaç yapı inşa edilmiştir. 1970 ve 1982 hava fotoğrafları incelendiğinde, yine Büyük Bebek Caddesi civarında büyük bir değişim gözlenmemiş olsa da Küçük Bebek ve Büyük Bebek caddeleri arasındaki, yüksek tepelerde konumlanan pek çok alanın yer yer yapılaşmaya açılmış olduğu dikkati çekmektedir. Küçük Bebek'in kuzeyinde oldukça geniş bir alan bölünerek yapı adaları oluşturulmuş, binalar inşa edilmiştir (Şekil 22b). Kortel Korusu'nun güneyinde, 1970-1982 arasında, bir binanın inşasına başlanmıştır. 2006 yılında burada yine inşaat olduğu görülmektedir. 2011'de, tenis kortları, havuz ve otoparkla bir tesis oluşmuştur. Günümüzde bu alan, Bebeköy Sitesi Sokağı ile çevrili olup gününbirlik kullanıma yönelik tenis, yüzme gibi sportif faaliyetlerin icra edildiği alanlar ve kafe/restoranlardan oluşan bir sosyal tesis niteliğindedir.

1982 yılından 2006 yılına artan yapılaşma Bebek Mahallesi içerisinde yoğun olarak görülmektedir. Büyük Bebek Caddesi'nin güneyinde, iki yapı adasında, Küçük Bebek Caddesi'nin kuzeyinde ve doğusunda birkaç farklı yerde yeni yapı adaları oluşmuş ve binalar inşa edilmiştir (Şekil 24). Büyük Bebek civarı, zaten yoğun olduğundan bu dönemde daha fazla yapı inşa edilmemiştir. Ancak daha fazla boş arsaların yer

Şekil 23. Günümüz hava fotoğrafı üzerinde, çalışma kapsamında incelenen İBB planlama haritalarının konumları: Büyük ve Küçük Bebek Deresi sokakları civarı ile sahil yolu.



Kaynak: URL-8 üzerine yazar tarafından işlenmiştir.

aldığı Küçük Bebek bölgesinde yapılaşma artmıştır. Güneyde Kortel Korusu, kuzeyde, günümüzde Boğaziçi Üniversitesi güney kampüsü olan eski Robert Koleji arsası, Bebek'in en büyük yeşil alanlarındandır. Kortel Korusu'nun güneyinde bir alana, 1982-2006 arasında tek katlı iki yapıdan oluşan bir holding binası inşa edilmiştir. Bu binalar 2015 yılında yıkılmış olup günümüzde bu alan otopark olarak kullanılmaktadır. 20. yüzyıl başında bölgenin geniş yeşil alanlarından olan Ayşe Sultan Korusu'nun bu süreçte kısmen yapılaşmaya açıldığı dikkati çekmektedir. Mahallenin kuzey sınırını oluşturan Nispetiye Caddesi'nin kuzeyindeki boş arsalar, Boğaziçi Üniversitesi Kuzey Kampüsü binaları ve sitelerle dolmuştur. Sahilde, Küçük Bebek Caddesi'nin kuzeyinde, Ayşe Sultan Köşkü'ne ait alanın bir kısmına lüks konutlardan oluşan bir site yapılmıştır.

4. SONUÇ

Osmanlı döneminde fıstık çamları, akarsuları, bostanları, bağ ve bahçeleriyle kırsal nitelikte bir Boğaz köyü olan Bebek, topografyanın yönlendirmesiyle adeta iki koldan gelişmiştir. 18. yüzyılın ilk çeyreğinde Bebek Camisi ve mektebi, çarşısı, Bebek Hamamı ve meşrutahaneleri ile Boğaz köyü olarak kurulmuş, sahildeki arsalar parsellenmiş ve zaman içinde yapılaşmıştır. Bebek'teki ilk yapılar Boğaziçi kıyılarında olmuş, bunu derelerin etrafına yerleşimler takip etmiştir. Öncelikle Büyük Bebek Deresi, daha sonra Küçük Bebek Deresi civarı yerleşime açılmıştır. 20. yüzyıl başı haritalarından görüldüğü üzere, bitişik nizamlı veya bahçe içinde konutlar, kilise

gibi anıtsal yapılar ile Ayşe Sultan, Prens Süleyman Efendi gibi önemli kişilere ait köşkler, dereler etrafında yer alan ilk yapılardandır. Zaman içinde dereler kurumuş, yerlerini aynı isimli sokak ve caddelere bırakmış, bu sokak ve cadde isimleri zamanla değişmiştir. Bu dönemde çıkan yangınlar sonrasında kâgir yapılar inşa edilmiş, sokak ve cadde genişlikleri düzenlemeleri için ilk adımlar atılmıştır. Yüzyıl sonuna doğru, nizamnameler çerçevesinde sokak ve caddeler, genişletilmek üzere planlanmıştır. 20. yüzyılın ikinci yarısına doğru, pek çok sahil düzenlemesi öneri çizimleri yapılmış, Bebek Meydanı düzenlenmiştir. 1960'larda İstanbul'un diğer semtleri gibi Bebek'te de nüfus bir hayli artmış, 1970-1982 arasında özellikle boş arazilerin bulunduğu Büyük ve Küçük Bebek Caddeleri arasına ve Küçük Bebek Caddesi'nin doğusuna yeni yapılar inşa edilmiştir. 1982'den sonra Bebek Mahallesi içerisinde yapılaşma yer yer devam etmiş, sahile yakın Ayşe Sultan Köşkü'nün bir kısmına lüks bir site yapılmış, Bebek tepelerine yapılar inşa edilmiştir. İncelenen hava fotoğrafları çerçevesinde 1982'den sonra Bebek'in kentsel dokusunda büyük değişiklikler gözlenmemiştir.

Özetle;

- 18. yüzyılda (1725), Boğaziçi kıyılarında Bebek köyünün kurulmasıyla Bebek'te yerleşim başlamıştır.
- 19. yüzyılda önce Büyük Bebek Deresi, sonra Küçük Bebek Deresi etrafında yapılaşma gelişmiştir. 19. yüzyılın ilk yarısında, dere kenarlarına set çekilerek düz alanlara evler

Şekil 24. 2006 hava fotoğrafı üzerinde, Bebek'te 1982-2006 yılları arasında eklenen yapılar, düzenlenen yapı adaları.



Kaynak: İBB, 2006 üzerine yazar tarafından işlenmiştir.

yapılmış, meydanlar oluşturulmuş, etrafına dükkânlar inşa edilmiştir. Eğimli bölgeler bostan olarak kullanılmıştır.

- 20. yüzyılda arsaya olan talebin artmasıyla yapılar çoğalmış, dereler kuruyarak cadde veya sokaklara dönüşmüştür. İmar düzenlemeleri gündeme gelmiş, ada ve parsel boyutları değişmiş, meydanlar açılmış, sahil ve Bebek Meydanı düzenlemesi yapılmış, sokak ve cadde genişlikleri belirlenerek yeni yapıların nizamnameler çerçevesinde inşa edilmesine dikkat edilmiştir. Yangın sonrası yeni yapılar kâğır olarak inşa edilmiştir. Yüzyılın ikinci yarısında, yapı adaları yıkılarak Bebek Sahil Caddesi genişletilmiştir. Bu dönemde kaçak yapılaşma çoğalmış, Bebek'in kentsel dokusu bir hayli yoğunlaşmıştır.

- 21. yüzyılda, halihazırda yapılaşmanın oldukça yoğun olduğu Bebek'te büyük bir kentsel doku değişimi ve yeni yapı inşası olmamıştır.

Bebek'te 19. yüzyıldan günümüze yaşanan kentsel doku değişiminin en büyük sebebi, bölgeye olan talebin yani nüfusun artması olmuştur. Dereler, topografya gibi doğal unsurların yönlendirmesiyle, bir su kenarı yerleşimi olarak kurulmuş ve gelişmiş Bebek'in kentsel dokusu zaman içinde değişmiş olsa da günümüzde organik sokak dokusu, yeşil alanları ve Boğaziçi ile bütünleşik konumu sebebiyle Bebek, İstanbul'un tarihî değer taşıyan önemli yerleşimlerindenidir.

KAYNAKÇA

AKPINAR, İ. Y. (2010). İstanbul'u (Yeniden) İnşa Etmek: 1937 Henri Prost Planı. içinde *2000'den Kesitler II: Cumhuriyet'in Mekanları/Zamanları/İnsanları*. Eds. E. A. Ergut, B. İmamoğlu. ss. 107-124, Ankara: Dipnot Yayınları, ISBN: 9789759051884.

ALSAN, Ş. (2018). İstanbul'un ve Boğaziçi'nin Kentsel Niteliği ve Sorunları, *Uluslararası Beşeri ve Sosyal Bilimler İnceleme Dergisi*, 2, 4-19.

BEBEK (t.y.a). SALT Araştırma, Fotoğraf Arşivi, Kod: SRBH0184, <https://archives.saltresearch.org/handle/123456789/208164> (Erişim Tarihi: 14.03.2022)

BEBEK (t.y.b). SALT Araştırma, Fotoğraf Arşivi, Kod: AHISTBEBE030 <https://archives.saltresearch.org/handle/123456789/208164> (Erişim Tarihi: 14.03.2022)

BERGGREN, G. (1880). Bebek Vadisi. İstanbul Araştırmaları Enstitüsü Kütüphanesi, Görseller Bölümü, Oda: A4_Kutu_007 Demirbaş: FKA_001477.

BERGGREN, G. (1880). Bebek Vadisi. İstanbul Araştırmaları Enstitüsü Kütüphanesi, Görseller Bölümü, Oda: A4_Kutu_007 Demirbaş: FKA_001477.

BEŞİKTAŞ İLÇESİ KORUNMASI GEREKLİ TAŞINMAZ KÜLTÜR VE TABİAT VARLIKLARI ENVANTERİ (2014). Bebek, Cihannüma, Dikilitaş, Etiler, Konak, Kuruçeşme, Levazım Mahalleleri. Beşiktaş Belediye Başkanlığı Plan ve Proje Müdürlüğü.

BİLSEL, F. C. (2015). Geç Osmanlı Döneminden Cumhuriyet'e Çağdaş Şehir Düşüncesi ve İstanbul Planlaması. içinde *Antik Çağ'dan XXI. Yüzyıla Büyük İstanbul Tarihi* Cilt 8. ss. 501, İstanbul: İstanbul Büyükşehir Belediyesi Kültür A.Ş. Yayınları, ISBN: 9786059132169.

BİLSEL, F. C. (2010). Henri Prost'un İstanbul Planlaması (1936-1951): Nazım Planlar ve Kentsel Operasyonlarla Kentin Yapısal Dönüşümü. içinde *İmparatorluk Başkentinden Cumhuriyet'in Modern Kentine: Henri Prost'un İstanbul Planlaması 1936-1951*. ss. 101-102, İstanbul: İstanbul Araştırmaları Enstitüsü Yayınları, ISBN: 9789759123741.

BOA (1261). Cumhurbaşkanlığı Devlet Arşivleri Başkanlığı Osmanlı Arşivi (BOA), Topkapı Sarayı Müzesi Arşiv Defterleri (TS.MA.d), Dosya No: 2492, Tarih: 29 Cemaziyelevvel 1261 (24 Mayıs 1261), Bebek kasrı ve deniz hamamındaki bazı sandalyelerin yüzlerinin değiştirilmesine ait masraf kaydı.

BOA (t.y.). Cumhurbaşkanlığı Devlet Arşivleri Başkanlığı Osmanlı Arşivi (BOA), Plan-Proje-Kroki (PLK.p.00713), Dosya No: 00713, Tarih yok, Bebek'teki Hümayun-ı Abad Camii ile bitişiğindeki dükkanların planı.

BOA (1902). Cumhurbaşkanlığı Devlet Arşivleri Başkanlığı Osmanlı Arşivi (BOA), Plan-Proje-Kroki (PLK.p.411), Kutu: 411, Tarih: 07.04.1320 (14.07.1902), Bebek'teki Hümayun-ı Abad Camii ile bitişiğindeki dükkanların planı.

ÇELİK, Z. (1996) Değişen İstanbul, İstanbul: Tarih Vakfı, ISBN: 9789753330367

DENEL, S. (1982). Batılılaşma Sürecinde İstanbul'da Tasarım ve Dış Mekânlarda Değişim ve Nedenleri. Ankara: ODTÜ Mimarlık Fakültesi Yayınları.

ELDEM, S. H. (1979). *Boğaziçi Anıları*. İstanbul: Alarko Eğitim Tesisleri A.Ş.

ERGİN, O. N. (1995). Mecelle-i Umur-ı Belediye 3. İstanbul: Kültür A.Ş., ISBN: 9786059492331.

FRIED, F. (1821). Plan de Constantinople ; du Bos-

phore & du Canal de la Mer Noire dessiné d'après les meilleurs matériaux. Austria: chez Artaria & Co.

GALATASARAY SU SPORLARI LOKALİ (t.y.). SALT Araştırma, Fotoğraf Arşivi, Kod: TASUH8547, <https://archives.saltresearch.org/handle/123456789/205784>

GİRAY KÜÇÜK, S. (2020). Bosphorus Coastal Road and Settlements Between Beşiktaş and Bebek In 1939 Plan. ICONARP International Journal of Architecture and Planning. 8, 54-80.

GİRAY KÜÇÜK, S. (2021). Bebek Senti Tarihi ve Yapıları. İDEALKENT. 34(12), 1757-1802.

GÖKBİLGİN, M. T. (1992). Boğaziçi. içinde *Türkiye Diyanet Vakfı İslâm Ansiklopedisi* Cilt 6, ss. 251-262, İstanbul: Türkiye Diyanet Vakfı Yayınları, ISBN: 978-9753894333.

GÜRLEYEN, B. (2009). Fransız yetimhanesinin yerinde artık lüks Bebeköy konutları var. *Milliyet*, 29.11.2009, <https://www.milliyet.com.tr/pazar/fransiz-yetimhanesinin-yerinde-artik-luks-bebekoy-konutlari-var-1167308> (Erişim tarihi: 14.03.2022).

GÜL, M. (2013). Modern İstanbul'un Doğuşu, İstanbul: Sel Yayıncılık, ISBN: 9789755706214

GÜRSES SÖĞÜT, S. (2019). 1912 İshakpaşa Yangını ve Ayasofya Çevresinin Yeniden Düzenlenmesi. METU. JFA.36(1), 251-280.

İBB (1294a). Atatürk Kitaplığı, Haritalar Koleksiyonu, Demirbaş: Hrt_003890, Tarih: 1294 (1878), "Beşiktaş-Bebek karyesinde Dereboyu sokağıyla Küçük Bebek sokağının tersim olunan bir kıta istikamet haritasıdır."

İBB (1294b). İstanbul Büyükşehir Belediyesi (İBB) Atatürk Kitaplığı, Haritalar Koleksiyonu, demirbaş: Hrt_004012, Tarih: Rumi 1294 (1878), Beşiktaş-Bebek Rum Kilisesi ve Dere sokaklarının istikamet haritasıdır.

İBB (1296). Atatürk Kitaplığı, Haritalar Koleksiyonu, Demirbaş: Hrt_005114, Tarih: 1296 (1880), Beşiktaş-Bebek karyesinde Kilise sokağında marifet-i acizanemle tersim olunan bir kıta istikamet haritasıdır.

İBB (1320a). Atatürk Kitaplığı, Haritalar Koleksiyonu, Demirbaş: Hrt_005325, Tarih: 1320 (1904), Beşiktaş-Bebek Vapur iskelesinden Akıntı Burnu'nda kain Sultan Saray-ı Alisine kadar olan tarikin istikametiyle beyinde vuku bulan iki parça harik mahallini irae eder surette tanzim kılınan haritadır.

İBB (1320b). Atatürk Kitaplığı, Haritalar Koleksiyonu, Demirbaş: Hrt_006995, Tarih: 1320 (1904), Beşiktaş-Bebek harik mahallinin tanzim olunan haritası üzerine tayin ve tastik olunan istikamet haritasından dolayı istimlakı iktiza eden bir adet dükkân arsasıyla parke kaldırımlarının bir cihetinin istikamet-i hazırasını mai

hatla irae etmek üzere harita-i musaddakadan ihraç olunan kopyasıdır.

İBB (1327). Atatürk Kitaplığı, Haritalar Koleksiyonu, Demirbaş: Hrt_Gec_000006, Tarih: 1327 (1909), İstanbul-Boğaziçi ve civarı haritasıdır.

İBB (1329). Atatürk Kitaplığı, Haritalar Koleksiyonu, Demirbaş: Hrt_004161, Tarih: Miladi 1913, Beşiktaş-Bebek caddesinde 6 no'lu sahilhane ve arsaların ifraz olunarak bir bölümünün satılması için çizilen plandır.

İBB (1329). Atatürk Kitaplığı, Haritalar Koleksiyonu, Demirbaş: Hrt_004010, Tarih: Miladi 1913, Beşiktaş-Bebek Bakkal Kilise, Hamam ve Fransız Mektebi sokakları planıdır.

İBB (1330a). Atatürk Kitaplığı, Haritalar Koleksiyonu, Demirbaş: Hrt_004081, Tarih: Miladi 1914, Beşiktaş-Küçük Bebek meydanı-Bebek bahçesi istikamet haritasıdır.

İBB (1330b). Atatürk Kitaplığı, Haritalar Koleksiyonu, Demirbaş: Hrt_007212, Tarih: Miladi 1914, Beşiktaş-Bebek'te Mustafa Bey sokağı ile buna civar sokakların istikamet haritasıdır.

İBB (1333). Atatürk Kitaplığı, Haritalar Koleksiyonu, Demirbaş: Hrt_007304, Tarih: Miladi 1917, Beşiktaş-Bebek caddesi ve civarında istimlake ait haritadır.

İBB (1338). Atatürk Kitaplığı, Haritalar Koleksiyonu, Demirbaş: Hrt_007085, Tarih: Miladi 1922, Beşiktaş-Küçük Bebek deresi ve civarı haritasıdır.

İBB (1926). Atatürk Kitaplığı, Haritalar Koleksiyonu, Demirbaş: Hrt_002420, [İstanbul]-Rumeli ciheti A 19/3 no'lu pafta.

İBB (1927). Atatürk Kitaplığı, Haritalar Koleksiyonu, Demirbaş: Hrt_007000, Tarih: 1927. Beşiktaş-Bebek caddesinde Bebek bahçesinden Küçük Bebeğ'e kadar giden tarikin sahil kısmının arsalarının derinliği vüsatı itibarıyla rabian tecavüz etmeyen arsalardan matut ve karşının henüz mahalleye inkılap etmemiş araziden olmasına nazaran istikametinin o cihetle yani hem istikametinin temin edilmiş olduğu ve hem de vasi-i araziden olmasına göre rabiine tecavüz eden arsalardan olduğundan ol-vechile lieceli't-tastik 1:500 mikyash haritadır.

İBB (1929). Atatürk Kitaplığı, Haritalar Koleksiyonu, Demirbaş: Hrt_006998, Beşiktaş-Bebek ve civarı haritasıdır.

İBB, (1938). Atatürk Kitaplığı, Haritalar Koleksiyonu, Demirbaş: Hrt_006246, Beşiktaş-Bebek-Dolmabahçe arası istikamet haritasıdır.

İBB, (1940). Atatürk Kitaplığı, Haritalar Koleksiyonu, Demirbaş: Hrt_007305, "Beşiktaş-Bebek imar planını gösterir haritadır. Plan No:1428

İBB (1950). Atatürk Kitaplığı, Haritalar Koleksiyonu, Demirbaş: Hrt_Gec_002110, "Beşiktaş-Bebek İskele Meydanı ve etrafına ait tanzim planıdır.

İBB (1966). Ortofoto, İBB Şehir Rehberi, Arşiv, <https://sehirharitasi.ibb.gov.tr/>. [Erişim Tarihi: 14/03/2022].

İBB (1982). Ortofoto, İBB Şehir Rehberi, Arşiv, <https://sehirharitasi.ibb.gov.tr/>. [Erişim Tarihi: 14/03/2022].

İBB (2015). Ortofoto, İBB Şehir Rehberi, Arşiv, <https://sehirharitasi.ibb.gov.tr/>. [Erişim Tarihi: 14/03/2022].

İBB (t.y.a). Atatürk Kitaplığı, Haritalar Koleksiyonu, Demirbaş: Hrt_007084, Beşiktaş-Bebek Bahçesinde Valide Hidiv sahilhanesi arazisindeki tarik kısmının krokisidir.

İBB (t.y.b). Atatürk Kitaplığı, Haritalar Koleksiyonu, Demirbaş: Hrt_000472, Guide de Stamboul, IV. Feuille partie de la Cote D'Europe 6 partie Bebek / Nedjib

İBB (t.y.c). Atatürk Kitaplığı, Haritalar Koleksiyonu, Demirbaş: Hrt_007293, Beşiktaş-Bebek bahçesi ve civarını gösterir haritadır. Plan No: 1438.

İSTANBUL'UN KİTABI (1957). İstanbul: İstanbul Vilayeti Neşriyat ve Turizm Yayınları,

NEDJİB, İ. (1918). Guide de Constantinople Plan General. 1/50.000, Viyana: Hölzel.

KAYRA, C. (2008). Boğaziçi'nin İncisi; Bebek. içinde *Geçmişten Günümüze Boğaziçi*. Ed: Prof. Dr. H. Sezgin. ss. 101-108, İstanbul: İstanbul Büyükşehir Belediyesi Yayınları, 1. Baskı.

KOÇU, R. E. (1961a). Bebek Deniz Hamamları. içinde *İstanbul Ansiklopedisi* Cilt 5. s. 2336, İstanbul: Reşad Ekrem Koçu ve Mehmet Ali Akbay İstanbul Ansiklopedisi ve Neşriyat Kollektif Şirketi.

KOÇU, R. E. (1961b). Reşad Ekrem. "Bebek Deresi Sokağı", *İstanbul Ansiklopedisi* Cilt 5. s. 2336, İstanbul: Reşad Ekrem Koçu ve Mehmet Ali Akbay İstanbul Ansiklopedisi ve Neşriyat Kollektif Şirketi.

KOÇU, R. E. (1961c). Bebek Hümayunabad Kasrı. *İstanbul Ansiklopedisi* Cilt 5, s. 2337-2339, İstanbul: Reşad Ekrem Koçu ve Mehmet Ali Akbay İstanbul Ansiklopedisi ve Neşriyat Kollektif Şirketi.

KOÇU, R. E. (1961d). Bebekde Ali Paşa Yalısı, yahud Validepaşa Yalısı, *İstanbul Ansiklopedisi* Cilt 5, s. 2334, İstanbul: Reşad Ekrem Koçu ve Mehmet Ali Akbay İstanbul Ansiklopedisi ve Neşriyat Kollektif Şirketi.

KUBAN, D. (1996). *İstanbul Bir Kent Tarihi*. İstanbul: Tarih Vakfı Yurt Yayınları.

SALMAN, Y. (2006). Boğaziçi Tarihi Sit Alanının Yokoluş Süreci. *İTÜ Dergisi* a. 5(1), 104-114.

SEYİTDANLIOĞLU, M. (1996). Yerel Yönetim Metin-

leri V: Turuk ve Ebniye Nizamnamesi ve Getirdikleri, *Çağdaş Yerel Yönetimler*. 5(4), 67-81.

TARKULYAN, B. (1901). Bebek, İstanbul Araştırmaları Enstitüsü Kütüphanesi, Görseller Bölümü, Yer: A2_Kutu_008, Demirbaş: FKA_000574, Tarih: 1901.

TCHOBANIAN FRERES (t.y.). Bebek Tchobanian Freres fotoğrafı [online], <https://www.eskiistanbul.net/tag/bebek/> [Erişim Tarihi: 14/03/2022].

URL-1 (2022). 1860-1870 City Map [online]. [www.istanbulurbandatabase](http://www.istanbulurbandatabase.com/) [Erişim Tarihi: 13/03/2022].

URL-2 (2022). Vue de Bebek [online]. <https://tr.pinterest.com/pin/438678819928971041/visual-search/?imageSignature=3e70dc44d00952a1efd27f0f13c9d0f1> [Erişim Tarihi: 13/03/2022].

URL-3 (2022). Nef Reserve Bebeköy [online]. <https://www.nef.com.tr/projeler/reserve-bebekoy> [Erişim Tarihi: 14/03/2022].

URL-4 (2022). Osmanlı Haritası [online]. www.envanter.gov.tr [Erişim Tarihi: 04.02.2018].

URL-5 (2022). Constantinople and Surrounding Country Map no: 2390 Sheet 1 [online]. <http://www.bl.uk/onlinegallery/onlineex/maps/europe/5011928u1u1909.html> [Erişim Tarihi: 14/03/2022].

URL-6 (2022). 1934 Bebek Sahiline ait bir görünüm [online]. <https://www.oguztopoglu.com/2013/07/bebek-sahili-1934-istanbul-eski.html> [Erişim Tarihi: 14/03/2022].

URL-7 (2022). Beşiktaş Belediyesi Etiler Mahallesi [online]. <https://besiktas.bel.tr/sayfa/1659/Etiler-Mahallesi> [Erişim Tarihi: 14/03/2022].

URL-8 (2022). Uydu görüntüsü [online]. Yandex.com.tr/harita [Erişim Tarihi: 19/08/2022].

Notlar

- (1) Ayrıntılı bilgi için bkz. Giray Küçük, 2021.
- (2) Bu harita, İBB Atatürk Kütüphanesinde tarihsiz olarak belirtilmiştir. Ancak Boğaziçi İmar Müdürlüğü verilerine göre 1918 tarihlidir.
- (3) Bu konuda ayrıntılı bilgi için bkz. Giray Küçük, 2020.