

Göç Olgusunun Çağdaş Sanat Yapıtlarına Yansımaları

Reflection of Migration Phenomenon on Contemporary Artworks

Arş. Gör. Sibel KURTOĞLU

ORCID: 0000-0003-4453-7451 ◆ Necmettin Erbakan Üniversitesi Ahmet Keleşoğlu Eğitim Fakültesi
Güzel Sanatlar Eğitimi Bölümü Resim-İş Eğitimi Anabilim Dalı ◆ sibel.kurtoglu@erbakan.edu.tr

Prof. Dr. Birsen ÇEKEN

ORCID: 0000-0001-8112-992X ◆ Ankara Hacı Bayram Veli Üniversitesi anat Ve Tasarım Fakültesi,
Grafik Tasarımı Bölümü ◆ birsen.ceken@hbv.edu.tr

Özet

Göç gibi evrensel bir durum, sanatı yerel boyuttan evrensel boyuta taşır. Bu tanımlı irdeleyen eserler dikkate alındığında, bazı sanatçılar göç ve göçmen olma sorununu doğrudan yaşayarak eserlerini oluştururken, bazı sanatçılar ise haber, görsel, sosyal paylaşım gibi iletişim araçları aracılığıyla yaşadıkları etkileşimlerle eserlerini oluşturmaktadır. Farklı coğrafyalarda yer alan ancak aynı konunun farklı boyutlarını ele alan sanatçıların kavramsal sanat üzerinden işlenen işlerindeki ortak nokta, dramın seyrediliyor olması ya da gözler önünde ölümcül bir yolculuğun sürmesidir. Bu araştırma kapsamında göç olgusunun mülteci göçü bağlamında incelemeleri yapılmış ve bu konunun güncel sanat pratiklerine yansımaları irdelenmiştir. Bu bağlamda literatür taramaları ve görsel incelemeler ile 2000 yılından sonra yapılan ve özellikle çağdaş sanat pratiklerinden enstalasyon, baskı ve enstalasyon gibi sanat yaklaşımlarıyla üretimler yapan eserler yorumlanmıştır. Göz ardı edilemeyecek bir konunun yansımalarını ele alan bu araştırma, hem güncel sanattaki sanat pratiklerini değiştirmeyi hem de güncel sanat yaklaşımlarındaki temaları göstermeyi amaçladı. Toplumsal olaylara kayıtsız kalamayan sanatçılar, yaşadıkları dönemin görsel kaynağı olabilmekte, yıllar sonra yaşanan çağın olaylarının bir yansıması olarak eserlerine kaynak olma niteliği yüklemektedirler. Sanatçının bu niteliği, yaşanan toplumsal olaylar çerçevesinde göç olgusunu ele alarak yaratıcı ve eleştirel bir anlayışla sanatsal yorumlamalar yapmasını sağlamakta ve yaşanan sorunlara farklı bir perspektiften yaklaşmayı sağlamaktadır. Araştırma kapsamında, göç olgusunun çağdaş sanat yapıtlarına yansıması, günümüz sanat anlayışı özelinde ele alınarak sunulmuştur. Kavramsal sanat üzerinden ele alınan farklı coğrafyalarda bulunan fakat aynı konunun başka boyutlarını ele alan sanatçıların yapıtlarında ortak nokta, yaşanan drama seyirci kalınması veya ölümcül bir yolculuğun gözler önünde devam ediyor olmasıdır. Konu kapsamında yapılan araştırmalarda göç gibi eskimeyen, günümüzde farklı sebeplerle artış gösteren göçlerin sanatçıları ne yönde etkilediği ve güncel sanat pratiklerine yansımaları görsellerle desteklenerek ele alınmaktadır. Sanatçıların bir yaşam mücadelesini ele alan yapıtları, güncel sanat pratikleri üzerine uygulamalar gerçekleştiren sanatçıların eserlere yaklaşımı incelenmiştir. Araştırma kapsamında literatür taramaları ve görsel incelemeleri makale içeriğinde sunulmuştur.

Anahtar Kelimeler: göç olgusu, güncel sanat, enstalasyon.

Extended Abstract

The concept of migration, which has been a part of our lives for centuries, can be defined as a person's compulsory or voluntary departure from one place to another. There are many social, economic, political and cultural reasons underlying migrations. These reasons can be shortened through social events and the concept of migration can be considered as the sub-cause of these events. Artists, who cannot remain indifferent to social events, can be the visual source of the period they live in, and as a reflection of the events of the age lived years later, they attribute the quality of being a source to their works. This quality of the artist enables him to make artistic interpretations with a creative and critical understanding by dealing with the phenomenon of migration within the framework of social events, and provides an approach to the problems experienced from a different perspective. In this research,

the phenomenon of migration, which the artists dealt with after 2000, was examined through works of art and the artist and his work's manifesto were mentioned with explanations. The common point in the works of artists who are in different geographies, but who deal with other dimensions of the same subject, which is handled through conceptual art, is that the drama is being watched or a deadly journey continues in front of the eyes. In the studies carried out within the scope of the subject, the effects of migration, which is not old like migration, but increasing for different reasons today, affect the artists and their reflections on contemporary art practices are supported by visuals. The works of artists that deal with a struggle for life and the approach of artists who perform applications on contemporary art practices to the works are examined. The phenomenon of migration, which has existed in life since primitive times, is one of the unchanging concepts of human history. This phenomenon, which affects every segment of society, has become a problem that cannot be ignored for artists who deal with such social and social problems. . In this study, the phenomenon of migration was historically limited to post-2000 and examined in the perspective of contemporary art. As a result of the researches, the artist's manifesto and the artist's functioning were discussed through a total of 8 works within the scope of concept art within the limitation of contemporary art, and the scope of his works was examined. First of all, the fact that the artist has the quality of being a mirror of his age can enable the artist to deal with the problems of the society he lives in under the conditions of the day. The word "society" mentioned here should be understood not only as the country in which the artist lives, but also as the age and period in which he lived. Because the problem of a region with a different language, identity and geography can be the subject of the work of an artist living in a different country. The universal language of art reveals itself at this point. For example, the lifeless body of Aylan, who drowned in the Syrian War or in the Aegean; These tragedies remove the artist's language, culture, geography, in short, the borders and make art a single language and a single meaning. A universal situation such as migration brings art out of a local dimension and into a universal one. Considering the works of art that examine this definition, some artists create their works by directly experiencing the problem of immigration and being a migrant, while some artists create their works through interactions they experience through communication tools such as news, visuals and social sharing. The common point in the works of artists who are in different geographies, but who deal with other dimensions of the same subject, which is handled through conceptual art, is that the drama is being watched or a deadly journey continues in front of the eyes. Within the scope of this research, investigations of the phenomenon of migration have been made in the context of refugee migration and the reflection of this issue on contemporary art practices has been examined. In this context, the literature reviews and visual examinations, and the works made after 2000, which produce productions with art approaches such as installation, printing and installation, especially from contemporary art practices, have been interpreted. This research, which deals with the reflection of a subject that cannot be ignored, aimed to both change the art practices in contemporary art and show the themes in contemporary art approaches.

Keywords: phenomenon of migration, contemporary art, installation

Giriş

İnsanlık tarihi boyunca bireyler bir nedenden ötürü sınır içi veya sınır dışı göç etmek zorunda kalmış ya da gönüllü olarak göç etmiştir. İkel zamanlarda yiyecek ve barınma ihtiyaçları, henüz yerleşik yaşama geçmemiş insanların yaşam koşulları gereği güvende olma gereksinimleri göç etmeyi mecbur bırakmıştır. Günümüzde ise ekonomik, dini, kültürel veya politik sebeplerle göç etmektedirler (Girgin, 2017:56). Göç edilen yerin dilini, yaşam biçimini, eğitimini, geleneğini anlamaya çalışan birey hem

alışma hem de anlaşma sürecinde zorluk yaşamaktadır. Bu problem temelinde ele alınan toplumsal sorunlar ve bu sorunların sanat açısından nasıl değerlendirildiğine bakılırsa göç olgusu özelinde sanatçıların eserleri üzerinden incelemeler yapılarak, bu sorunların sanatta oluşturduğu değişimler irdelenmelidir. Bu araştırmada, evrensel bir konu olan göç olgusunun çağdaş sanat yapıtlarına nasıl yansıdığı, sanatçının göç konulu eserleri yaratmasındaki görüşü ve süreci incelenmiştir. Göç olgusunun evrensel yapısı, sanat eserlerinde farklı bölgelerin sanatçıları tarafından aynı dilde eserlerin üretimini sağlamış ve göçün dramatik sonuçlarına dikkat çekmeyi başarmıştır. Yaşanan göçler sonucunda toplumsal yapının dönüşüme uğraması, kültürler arası etkileşimlerin yanında var olan yozlaşmalar gibi etkiler toplumsal ve sosyal bağlamda birçok ilerleme ve gerileme yaşanmasına neden olmuştur. Sanat ise her dönem olduğu gibi tekrar bir değişim ve yeni anlamlar kazanmış, sanatçının rolü ve sanatın anlamı değişmiştir. Özellikle sanatta artık estetik beğeniler yerine mesajın ön planda olması sanatçının tema bağlamında sınırlılığının ortadan kalkmasını ve yönünü gerektiğinde toplumun yüzleştiği sorunlara çevirmesini sağlamıştır. Bu araştırma sürecinde özellikle 2000'li yıllardan sonra yaşanan toplumsal olaylardan olan göç olgusunun ele alınırken güncel sanatçıların da aynı havayı soluduğu bir zaman aralığında olması hem konu hem de sanatçı açısından bir paralelliği sağlamış olacaktır.

Toplumsal ve Sosyal Konuların Sanatta Ele Alınması

Toplumsal ve sosyal değişimlerin yoğun bir biçimde yaşandığı 1960'lı yıllar ve sonrası, toplum yapısında köklü dönüşümlerin oluşmasını beraberinde getirmiştir. Bu dönüşümlerin oluşmasında kırdan kente yapılan göçler, üretimde makineleşme, kentleşme, savaş sonrası mecburi göç hareketleri gibi değişkenler etkili olmuştur. Dünya'da sınıfların birbirinden ayrılması, sanayileşmenin getirdiği zenginlik, işçi ve zengin sınıflarındaki ayırım, ülkelerin politik ve ekonomik buhran dönemlerinin ardından yaşanan göçler devamında yeni toplumsal oluşumları meydana getirmiştir. 2000'li yıllarda sonra özellikle teknolojik gelişmeler ve ekonomik düzelmelerin yaşandığı dönemlerde, ülkeler arasında rekabet, göçler ve politik ayrımlar ilerleme veya bozulmaları beraberinde getirmiştir. Bu araştırma özelinde, 1960 sonrasında yaşanan toplumsal değişimlerin önemli bir parçası göçlerdir. Burada göç olgusu, toplumsal dönüşüm sürecinde hem sebep hem de sonuç olarak düşünülmektedir. Göçlere sebep olan savaş, teknoloji, ekonomi, politika gibi değişkenler toplumsal düzenin köklü değişimlerine sebep olmuştur. Yaşanan göçler sonucunda toplumsal yapının dönüşüme uğraması, kültürler arası etkileşimlerin yanında var olan yozlaşmalar gibi etkiler toplumsal ve sosyal bağlamda birçok ilerleme ve gerileme yaşanmasına neden olmuştur.

Çoğu toplumsal sorun gibi göç sorunu da sanatçılar tarafından sanat eseri olarak kullanılmıştır. Bir olguyu resmetmek ya da başka bir sanat dalında kullanmak için onu yaşamak gerekir. Sanatçılar da bu olguyu ya yaşamışlar ya da birebir aynı hissiyata kapılmışlardır (Arslan, Cantürk, 2022: 214).

Yaşadığı dönemin toplumsal olaylarına kayıtsız kalamayan sanatçı, eserlerinde içinde bulunduğu dönemin insan üzerinde oluşturduğu psikolojik bunalım veya refahına kapılarak toplumun bir parçası halinde, toplumun mevcut yapısına atıfta bulunarak sanat eseri oluşturur. Özellikle kaygı, şiddet, savaş, bunalım, göç gibi yıpratıcı ve tüm toplumu aynı anda etkileme gücü ağır olan bu tür temalar sanatçı için tezat bir biçimde ilham olabilmektedir. Sanatçının yaratıcı kabiliyeti sayesinde aynı konunun çok yönlülüğü esere yüklenebilmekte ve izleyicinin dönem farkı olmaksızın eser ile bağ kurduğunda ele alınan toplumsal yapının duygu yükünü izleyiciye yükleyebilmektedir.

Sanat alanında toplumdan beslenen ve toplumsal değişkenlerin bilincinde olan sanatçı, içinde bulunduğu zamanın gelişmelerine kayıtsız kalamamaktadır. Sanatçının üretmesinde, yaratımında ve okunmasında toplumsal değişkenler son derece etkilidir bu etki sanat eserlerine dönemini yansıtan bir

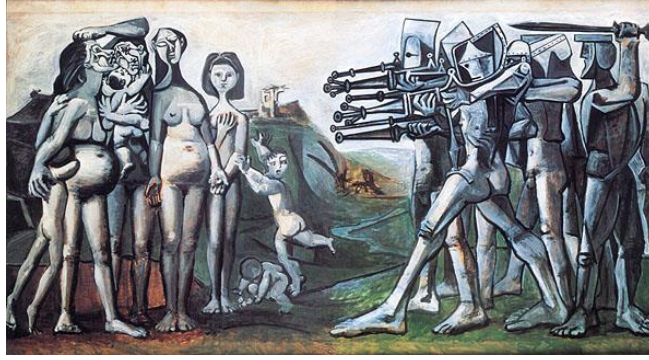
ayna niteliği katmaktadır (Çelebi, 2020:401). Geçmişin sanatçısı kendi döneminin hususi olaylarını (coğrafi, sosyo-kültürel ve ekonomi) ortaya koyarken bugünün sanatçısı da bulunduğu dönemin hadiselerini yansıtacaktır. Sanat olayına katılan, onun oluşmasına yardım eden her sanatçı, kendisi de toplumsal bir varlık olduğu için meydana getireceği sanat eseri de toplumun bir ürünü, mahsulü sayılır (Adam, 2015: 6).

Bazı düşünürler sanatçı için; toplumu yönlendiren, eserleri ile toplumu düşündüren, üretmeye teşvik eden, geniş ufuklar sunan bir birey olarak tanımlar. Bu tür bireyler bulunduğu çağın etkisiyle, topluma sunacağı değerler ile varlığını yüzyıllar boyunca sürdürerek toplumun aynası olacaktır. Sanat yoluyla uygarlıklar arasında etkileşimler sağlanacak bu sayede toplumun gelişmesine katkı sağlanmış olacaktır. Sanatta araştırılması en zor olgu toplum ve sanat arasındaki ilişkidir. Toplumların geçirdiği büyük yıkım, savaş gibi temalar sanatta daha çok göze çarpmaktadır; bu yıkımların kalıcı etkileri belirgin şekilde sanat tarihinde görülmektedir (Başar, 2006:12). Sanatın varoluşsal çabası, savaşın yıkıcılığı karşısında çelişiyor gibi görünse bile sanatçı yaşadığı toplumun acılarına ve yaşantılarına kayıtsız kalamamıştır (Arslan, Kotan, 2021: 76). Sanatçı, dönemin toplumsal yapısını iç dünyası ile bütünleştirerek üretimler yaparken, toplumun karşı karşıya geldiği bunalımlardan beslenebilmektedir. Tıpkı 1914 yılında I. Dünya Savaşının getirdiği yıkıcı ve sarsıcı etkilerinin üzerine gelenekselden kopuk, protesto amacıyla dünyaya gelen Dadaizm sanat akımı gibi gerçeğin reddini ele alan sanat eserleri var olmuştur. Aynı süreç sanayi devriminin getirdiği yenilik anlayışında da olmuştur.

Sanayileşme gibi toplumu etkileyen bu büyük güç; göçleri, yeni akımları, geleneksel birçok unsurun yerini mekanik yapının alması gibi köklü değişimleri beraberinde getirerek toplumsal yapıyı dolayısıyla sanatın yapısını da etkilemiştir. Batı'da ortaya çıkan, Sanayi toplumunun getirdiği yeni toplumsal yapılanmalar, yeni bir anlam kazanan sanatın toplumsal faaliyetlerle karşılıklı bir etkileşim ve devinin içerisinde olmasını sağlamıştır (Yılmaz, 2010: 345-6).

Sanatçı ve eserlerini etkileyen toplumsal olaylar, sanatçının iç dünyasını harekete geçirmektedir. Dünyada özellikle savaş, göç, kıtlık gibi toplumsal konular, sanatsal yapıtların oluşum aşamasında etkili olmuştur. Sanatçının kayıtsız kalamadığı toplumsal olaylar, eserlerin yaratılmasında, akımların oluşturulmasında ve sanatçının duygularının harekete geçmesi sürecinde ilham olabilmektedir.

Tarihsel süreçte değişen ve gelişen sanat anlayışı ile teknikler doğayı farklı şekillerde yorumlamayı beraberinde getirmiştir. 1960'lı yıllar sonrasında aktivizmi çağrıştıran birçok sanat akımı ortaya çıkmıştır. Sanatçılar, bu tür konulara destek ve katkı sağlamak amacıyla eserlerinde bu duyarlılığı yansıtmayı hedeflemişlerdir (Strewlow, Prigann, 2004:90 aktaran Dilay, 2021:757). Ahlak, inanç, düşünce gibi toplumu oluşturan üst olgular ile kurulan ilişkiler sanatın yaşam ve eylemler üzerinde etkinliğini sağlamış bu bağlamda yaşanan toplumsal değişimlerde 'sanat' aktif rol oynamıştır. Toplumların tarihine bakıldığında sanatın yüzyıllardır çeşitli ihtiyaç ve gereksinimleri karşılayan bir görev üstlendiğini görülmektedir, bu nedenle sanatın ve sanatçının işlevi tarih boyunca farklı kavramlarla tanımlanmıştır (<https://devabilkara.com>, E.T. 12.10.2022). Sanat eserinin tanımlanmasında, sanatçının yadsınamaz etkisinin yanında, eserin doğduğu atmosferin nesnel durumuna gönderme yapması kaçınılmazdır. Eğer sanat eseri vasfı kazanan bir olgudan bahsediliyorsa, bu eser hem sanatçının öznel görüşünü hem de yaşanan dönemin objektif görüşünü kapsamıştır (Adam, 2015:23).



Resim 1. Picasso, P. (1951). *Kore'de Katliam (Resim)*, Picasso Müzesi, Paris

İnsanlık tarihiyle başlayan ve toplumların gelişmesine paralel olarak güncellenen sanat, yeniyi arama süreciyle devamlı bir devinim halde olmuş ve bu yapısıyla toplumları etkilemiştir. Bu etkileşim toplumların bayrağı, dili ve görsel biçimi olarak farklı coğrafyalara ve toplumlara aynı mesajları ulaştırmıştır. İnsan doğasına paralellik göstererek duyguları harekete geçiren bu evrensel dil, bugüne kadar gelişip değişerek evrilmeye devam etmektedir (Başbuğ, 2012:124). Toplumun yaşadığı sorun ve gelişmelere kayıtsız kalamayan sanatçı, dönemin yaşantısına şahitlik ederek görsel bir kaynak niteliğini taşımaktadır. Sanatçının gerçeği kendi yorumuyla yeniden yaratması, tarih boyunca geçmişe ışık tutarak sanat eserine tarihi gösteren bir ayna niteliği kazandırmıştır. Sanatçı'nın toplumsal ve sosyal olaylara karşı tutumunu eserlerinde yansıtarak dönemin his ve duygu dünyasını geleceğe aktarmaktadır. Toplumsal sorunlar başta savaş, kıtlık, göç, yıkım gibi temalar etrafında ele alınmış, Sanatçı bir noktada sadece eserlerinde dönemi yansıtmakla kalmamış aynı zamanda bir akımın doğumunu da sağlamıştır. Marcel Duchamp gibi Dadaizm Sanat anlayışının öncüleri olan sanatçılar, başta savaş olmak üzere toplumsal yıkımların etkileri sonucunda Dada akımının yaratılmasını sağlamış ve sanat tarihinde etkileri yüzyıllar süren bir sanat anlayışının doğmasına öncülük etmiştir. Sanat ve toplumsal yapı üzerinde var olan bu ilişki eser, akım, sanatçı, izleyici gibi sanatın başlıca olgularında büyük etkiler yaratmaktadır. Toplumsal yapı ile sanatın ilişkisi, yaşanan her dönemin getirdiği yenilik, problem ve ihtiyaçlara göre şekillenmekte, sanat toplumun yaşadığı değişkenlerden ilham alabilmektedir. Özellikle toplumsal değişimlerin temelinde yatan modernleşme olgusu, toplumun her kesimini etkilemiş bu etkileşim sanatçının bakış açısına da yansımıştır. Modern çağın getirdiği yenilikler, kişinin yaşantısında köklü değişimlere sebep olmuş; üretici konumundan tüketici konumuna geçen insana, makine çağına, göçlere, yeni akımlara, teknoloji çağına yol açmıştır.

Modernleşmenin beraberinde getirdiği geleneksel toplum ilişkilerinde yaşanan çözümler, üretim ile tüketimin kitleselleşmesi, endüstrileşme ile kurumsallaşma, iletişim ve ulaşım da yaşanan gelişmeler insan yaşamında köklü değişimlere sebep olmuştur. Teknoloji temelinde ve rasyonel bağlamda düşünülen modernizm, rasyonel biçimde planlanan toplumsal düzen ile örtüşmektedir (Harvey, 2006:21). Toplumsal yapı ve hareketliliğin belirlenmiş düzeyinde bulunan kitlesel bilinç, bütünü bir unsur aynı zamanda ayrılmaz bir parçasıdır. Toplum gelişmesine paralel olarak toplumsal üretim ve sosyal yapı değişmekte bu da doğrudan kitleselleşme sürecini etkilemektedir. Kitleselleşme ile toplumsal dönüşümlerin ilişkisi; üretimleri, siyaseti, geçimi, insan ilişkilerini içine alması ve birbirine paralel olarak gelişmesi ile alakalıdır (İsmayılova, 2011: 56-7)

Modernite, kitleselleşme, küreselleşme, yerel dünyanın evrensel ile evrimi, teknoloji, tüketim çağı, sanayileşme gibi toplumun her kesimini etkileyen olgular, toplumsal ve sosyal değişimlerin temelinde yer alan değişkenlerdir. Bu olgular etrafında devinim halinde olan toplumsal gelişmeler günden güne ve teknolojinin sunduğu olanaklar dahilinde değişim göstermektedir. Sanatçının toplumsal ve sosyal

değişimlere kayıtsız kalamaması, yaşanan gelişmeleri kendi süzgecinden geçirerek eserlerine yansıtması, sanatçı ve eserin yaşadığı dönemin bir aynası olma niteliğini kazandırmıştır. Toplumsal sorunların veya gelişmelerin sanatçıda bıraktığı izler, farklı dönemlerde fakat ortak paydalarda sanatçı tarafından üretilen eserlerde ele alınmıştır. Her coğrafyanın, dönemin, akımın sanat üretiminde farklılıkları olmuştur, sanatçı konuyu ele alırken farklı malzemelerle veya farklı üretim biçimleriyle anlatımını sunmuştur. Toplum sanatçıyı yönlendirmiş, sanatçı topluma ayna olmuştur.

Göç Kavramının Tanımı ve Özü

İnsanlığın başından beri, çeşitli sebeplerle bireysel veya kitlesel olarak bir yerden başka bir yere yapılan hareketler göç olarak bilinir. Birden fazla sebepten kaynaklanan göç olgusu, göç kavramının farklı çeşitlerini doğurmaktadır. Ekonomik sebepler, teknolojik gelişmeler, savaş, yıkım, sanayileşme gibi faktörler göç kavramının çeşitli sebeplerden meydana geldiğini anlatmaktadır.

Yaşanan yeri değiştirme, yaşanmış olan yerden başka bir yere hareket etme olarak kabul edilen göç, kişinin yaşam yerinin farklı değişkenler etrafında değiştirmesi olarak tanımlanır (Tekeli, 1998:9). İnsanlık tarihinin başından beri var olan göç kavramı, ekonomik, politik, kültürel vb. nedenlerle toplumsal yapının birçok dinamiğinde etkili olmuştur. Bugün varlığını sürdürdüğü gibi gelecekte de devam edecek olan göç yine birçok coğrafya da etkisini sürdürmeye devam edecektir. Toplumsal düzendeki farklılaşmaya paralel olarak; sosyal, kültürel, ekonomik, politik değişkenlerle ile gelişen nüfus hareketleridir (Özer, 2004:11). Yaşanan göçler birçok değişkeni de beraberinde getirmektedir. Bireyin göç ettiği yerlerde kültürel asimilasyonlar, göç edilen yere ayak uydururken yaşanan yozlaşmalar, mevcut yapıya olan somut ve soyut tahribatlar, geçim zorluğu, nüfus ve yerleşim problemleri gibi sorunlar ortaya çıkmaktadır. Yapılan göçler zorunlu veya isteğe bağlı olabilmekte beraber, ülke içinde veya ülke dışına da olabilmektedir.

Farklı nedenlerle yurtlarından ayrılmış bireyler veya hala benzer hareketliliğin sürdüğü insanlık tarihinin başından bu yana var olan göç iki farklı grupta incelenebilir. Biri; göç eden bireylerin mevcut durumundan daha iyi bir gelecek planı için, diğeri ise savaş, yıkım, afet, sürgün gibi zorunluluklardan kaynaklı olabilmektedir. Göç eden bireyin de göç üzerine tanımı önemlidir; sığınmacı, mülteci, göçmen, yabancı, sürgün gibi farklı betimlemeler göç eden kişinin göç ettiği ülkedeki statüsünü, haklarını veya hukuki sınırlarını tanımlamaktadır (Çalışkan, 2018:40). Göç olgusunun sahip olduğu devinim, hareket niteliği toplumların sahip olduğu yaşam biçimi, gelişmeler, dönüşümler, değişimlerle ilişkilidir.

Göç olgusunun durağan bir yapıya sahip olmaması, yeni anlamlar, devinimler ve değişimler sunabilmektedir. Sosyal ve ekonomik bağlamda dönüşümlere yol açması göç olgusunun sebep ve sonuçlarını özetlemektedir (İçduygu, Ünal, 1998: 38). Geleneksel toplum ilişkilerinin çözülmesi ile üretim ve tüketimin kiteselleşmesi, modernizmin bir getirisi olmuştur. Kurumsal dünyaya geçiş, endüstri devrimi, bürokratikleşen işletmeler, teknolojinin gelişimi iletişim ve ulaşımdaki ilerlemeler; kırdan kente yapılan göçlere, zaman ve mekân dönüşümlerinin kent ve insan yapısında değişimlerine sebep olmuştur. (Harvey, 2006:1). Kişinin göç ettiği yerin kimliğine bürünmesi ya da sahip olduğu kültürel geçmişi bıraktığı izleri göç edilen yere taşıması kültürel birleşim veya bozulmaları beraberinde getirmektedir. Örneğin kırsal coğrafyalardan kentlere yapılan göçlerde, kırsalda yaşanan hayatın kent hayatına uyarlanmaya çalışılması, şehirlerin kentsel yapısında dönüşümlere ve fiziksel mekân bağlamında bozulmalara yol açtığı görülmektedir. Aynı durum kişinin göç edilen yere uyum sağlama sürecinde de zorluklar ve yozlaşmalar yaşamasını beraberinde getirmektedir.

Sosyal politika ve göç birbirinden ayrılmayan ve tamamlayan ayrıca oldukça eski bir tarihi kapsayan iki önemli kavramdır. Göçün başladığı ve bittiği yerde her ne kadar farklı boyutlar olsa da sosyal politikayla bir bağlantısı olduğu da bir gerçektir. Sosyal politikanın eksikliği göçün oluşması ve hızlanmasına sebep olurken öteki yandan sosyal politikanın varlığı uyum ve yerleşimi kolaylaştırmaktadır. Bunun sebebi, göç kavramının sosyal-politik, ekonomik, kültürel ve psikolojik faktörlerle iç içe olmasıdır (Hatipler, 2018:423). Göç olgusunun temelinde yer alan ülkenin sahip olduğu sosyal-ekonomik durumlar kişinin göç etmesinde etkilidir. Özellikle savaş, yıkım, ekonomik bozulmalar gibi etkenler insanları bir göç arayışına itmektir. Göç eden bireyler, yasal veya yasal olmayan şartlarda göç etmekte, bu süreçte can kayıpları, göç edilen yere uyum sağlama süreci, dil, kimlik gibi unsurlar yaşam açısından ciddi sorunlar doğurmaktadır. Dil, kimlik, yaşam koşulları, yerleşim, geçim gibi önemli unsurlar göç kavramını bariz biçimde kötü nitelendirmekte, özellikle Türkiye şartlarında bu durum mülteci ve göçebe betimlemesi ile daha farklı bir anlam kazanmaktadır. Göç sorunu yüzyıllardır var olan kişiyi, toplumu, sosyal hayatı, ekonomiyi etkileyebilecek türde bir harekettir. Göç olgusu birçok açıdan sanatçıları etkilemiş, toplumsal sorunlara kayıtsız kalamayan sanatçının eserlerinde toplumsal sorunların yansımaları görülmüş, dolayısıyla sanatçı ve ürünü dönemin ve toplumun bir aynası olarak tanımlanmıştır.

Göç Olgusu ve Güncel Sanat (Enstalasyon)

Göçlerin yaşanmasına sebep olan savaş, teknoloji, ekonomi, politika gibi değişkenler, toplumsal ve sosyal bağlamda birçok ilerleme ve gerileme yaşanmasına sebep olmuştur. Sanat ise her dönem olduğu gibi tekrar değişim ve yeni anlamlar kazanmış, sanatçının rolü ve sanatın anlamı değişmiştir. Özellikle sanatta artık estetik beğeniler yerine mesajın ön planda olması sanatçının tema bağlamında sınırlılığının ortadan kalkmasını ve yönünü gerektiğinde toplumun yüzleştiği sorunlara çevirmesini sağlamıştır. Bu araştırma sürecinde özellikle 2000'li yıllardan sonra yaşanan toplumsal olaylardan olan göç olgusunun ele alınırken güncel sanatçıların da aynı havayı soluduğu bir zaman aralığında olması hem konu hem de sanatçı açısından bir paralelliği sağlamış olacaktır.

Değişim ve gelişimin hızla yaşandığı çağımızda insan yaşamını doğrudan etkileyen olgular vardır; göç ise bu olguların merkezinde var olmaktadır. Kişinin yaşadığı ülkenin mevcut durumu ve sorunları o ülkede yaşamakta olan insanların yaşam koşullarını etkilemektedir. Buna göre göç o ülkede yaşamakta olan insanların başa çıkamadığı ortak bir süreçten, bu süreçten etkilenenlerden biri de sanatçılardır (Mardani, Rahmani, 2021:141). Sanatçılar, toplumun sorun ve gelişmelerine kayıtsız kalamamakta, dönemin anlayışını eserlerine yansıtmaktadır. Bu durum özellikle teknolojinin insan hayatına bu kadar yerleşmediği zamanlarda, o dönemin yaşam koşullarına, göçebe hayatın izlerini sanatçının gözünden görmeyi sağlamış, yaşanan dönemin bir tarihi belgesi niteliğini almasını sağlamıştır.

Tarihte sanatçılar göç, şiddet gibi olguları eserlerine yansıtırken gerçek toplumsal eğilimlerini, duygu ve hayallerinin önüne geçirecek, toplumsal sorunların gerçekliğine eğilmişlerdir. Her toplum için bu düşünce ve eylem sürecinde insanları etkileyebilecek bir sosyal olgudur (Yayan, Atlı, 2021:105). Sanatçı, toplum psikolojisiyle empati kurarak, hislerini paylaşarak oluşturduğu yapıtlarda, izleyici ve bu olguda tecrübesi olan insanların hislerini anlatmayı amaçlayabilmektedir. Birçok toplumda insana yönelik değişen algılar, kültürel çevre ve yaşam biçimlerindeki dönüşüm süreçleri, tema bağlamında sanatçıya bir ilham veya düşünsel bir adım sağlayabilmektedir.

21.Yüzyılda birey, sürekli endişe halinde, bedeni radyasyona ve virüslere maruz kalan bir haldedir. Bedensel var oluş olarak da adeta melez bir türe dönüşen insanoğlunun bu durumu, günümüz sanatçıların ve düşünürlerinin ele aldığı bir konu haline gelmiştir (Kocadoru, 2022:71). Göç ve göçmenlik kavramları üzerinden kişisel fikirlerini farklı disiplinler aracılığı ile izleyiciye aktaran

sanatçılar, kendi deneyimlerini ya da göç ile sonuçlanmış savaşlar, afetler, açlık gibi toplum belleğinde yer edinmiş birçok olay veya durumu ele alarak incelemiştir. Sinema, edebiyat ve tiyatro gibi çeşitli alanlarda nesne edinilen göç; plastik sanatlar alanında da sıklıkla kullanılmaktadır. Dünya toplumu birçok göç hareketine ve buna bağlı olarak birçok trajediye şahitlik etmiştir ancak; yaşanan bazı olaylar büyük çapta etkiler yaratmıştır (Yağmur, Arslan, 2021:249). Birçok sanatçı çağdaş sanatta göç temasını ele alırken göçün neden ve sonuçlarının toplumda nasıl etkiler bıraktığına odaklanmaktadır. Bu olgu sanatta yorumlanırken, aidiyet, mülteci, yoksulluk gibi kavramlar etrafında ele alınmaktadır. Sanatçılardan bazıları toplumsal olaylara yakınlık duyarak ve empati kurarak göç kavramını eserlerine yansıtırlken, bazı sanatçılar deneyimledikleri göçleri ve göç sonrası kalan izleri eserlerine yansıtılmışlardır (Girgin, 2017:?). Göç gibi yıkıcı deneyimler sanatçı tarafından da tecrübe edilebilmekte, sanatçı hislerini empati yapmadan deneyimlerine dayanarak ele alabilmektedir. Sanatçının hislerinin dışı vurumu farklı sanat alanlarında, günün ihtiyaçlarına veya sanatın sunduğu imkanlar dahilinde değişim gösterebilmektedir. Günümüz sanat anlayışı üzerinden bu olgu incelendiğinde, hazır nesne ve tüketim ürünlerinin var olduğu, yerleştirme ve enstalasyonlar ile fikirlerini sunan sanatçılar görülmektedir. Bugün farklı yönelimlerin olduğu güncel sanatta, sanatçı eserlerini yorumlarken yapıt oluşturma sürecinde fikir ile malzeme bağlamında sınırsız olabilmektedir. İçeriğine göre anlaşılan, görselin değil mesajın ön planda olduğu bugünün sanatında göçü ele alan sanatçılar, mesajlarını farklı teknik ve malzemelerle verebilmektedir. Örneğin kendi yaşam deneyimlerinden yola çıkarak eserlerini oluşturan sanatçı İssam Kourbaj, Suriye'den İngiltere'ye göç etmiş, eserlerinde de (Resim 2) yaşam hikayesine değinmiştir. Kourbaj gibi özellikle savaş, kıtlık veya ekonomik nedenlerle ülkesinden ayrılmak zorunda kalan sanatçıların eserleri yaşanmışlığın somut bir yansıması olarak görülebilmektedir. Bu araştırmada, göç olgusunu yaşayan sanatçıların, bu olguyu eserlerine yansıtma biçimi ve anlamlandırma süreci üzerine eğilerek görsel ve sanatçılar incelenmiştir.

Suriye savaşı sonrasında meydana gelen mülteci krizine eğilen sanatçı İssam Kourbaj, yaptığı enstalasyonları dünyanın farklı şehirlerinde sunmuştur. İlaç kutusu, kitap, atık malzemeler ve kibritlerden oluşan enstalasyonlarında; yanmış kibritlerle atık malzemeler üzerine çizim ve yazı yazarak çalışmalarını oluşturmaktadır. Görüntü olarak minyatür bir mülteci kampını anımsatan bu enstalasyonlar, 1579 kibrit ile başlamış olup, her bir kibrit yaşanan Suriye yıkımından sonra geçen her bir kayıp günü temsil etmektedir (Günaydın, 2020:234).



Resim 2. Issam Kourbaj, *Kaybedilen Başka Bir Gün (Another Day Lost)*, 2015.

Kaybedilen başka bir gün adlı bu çalışma sayısız mültecinin isimsiz şehirlerde verdiği yaşam savaşını betimlerken, savaş ve göçün yaşamın bir parçası olduğunu anlatmaktadır. Yapılan bu çalışmanın sahip olduğu devinim, sanatçının kibritleri sonsuz bir döngü gibi kaybedilen zamanlara kibritlerle ekleme yapmasından kaynaklanmaktadır.



Resim 3. Bruno Catalano, *Les Voyageurs*, 2016-2019.

Fas'ta doğan fakat gençlik yıllarında ailesiyle beraber Marsilya'ya sürgün edilen sanatçı Bruno Catalano eserlerinde yaşamından parçalar yansıtmaktadır (Resim 3). Sanatçı heykellerinde yarım kalmış bedenler, boşluk ve tamamlanmamışlık, yolculuk gibi betimlemelerle eserlerini üretmektedir. Seyahat, göç, yolculuk gibi temaları irdeleyen sanatçı, ona bir parçasının gittiğini ve geri gelmeyeceğini hissettirmektedir (Immigrationprofblog, 2019). Yolculuğun evrensel bir simgesi olan valizler ve yarım kalmış vücutların ön planda olduğu bu heykeller, sanatçının geçmişten gelen sürgün ve göç kavramları ile tanıştığı yılların bir yansıması olarak kabul edilebilmektedir. Yarım kalan bedenleri gözün tamamlayıcılığına sunan sanatçı; bir yolcuğu anlatırken yarım kalmışlık hissini içi dolu çantalarla tezatlığa sürüklemektedir.

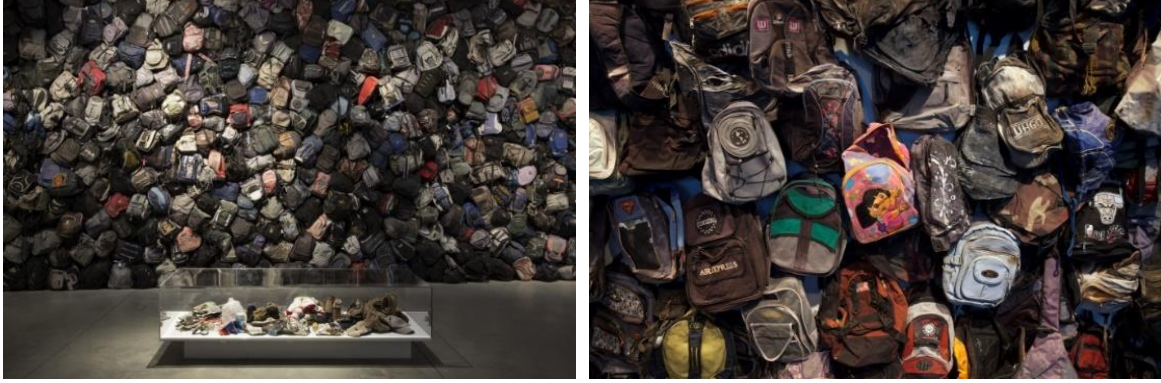
Eserlerinde sıklıkla toplumsal sorunları eleştirel ve yorumlayıcı bir bakış açısıyla ele alan sanatçı Banksy, Mülteci sorunu ve göç teması ile ilgili eserinde göç konusunun yaşam ve ölüm arasındaki ince çizgiyi anlatmaktadır (Resim 4). Genellikle toplumların karşı karşıya kaldığı sorunları ele alan Banksy, ezilen ve mağdur olan kesimin sesi olmaya çalışmıştır. Mülteci krizi, göçmen yasası, kıtlık, savaş gibi olguları politik bir bakış açısıyla, kimi zaman enstalasyonlarda kimi zaman ise duvar veya tuval yüzeylerinde betimlemektedir.



Resim 4. Banksy, *Mülteci Botu: How Heavy it Weighs*, 2015.

Eski bir spor merkezini geçici sergi alanına çeviren Banksy, mülteci botların yüzdüğü ve içinde cesetlerin olduğu bir gölet oluşturarak göçmen ve mülteci krizine yönelik fikrini betimlemiştir. Birbirinin aynısı olan esmer ve plastik yüzler, cesetlerin etrafında göçmenlerin olduğu botlar, isimsiz, imgesiz ve sessiz olanların tek tipleştirilmesini anlatmakta ve bu temsil biçiminin rahatsız edici yanını vurgulamaktadır (Bakçay, 2015:67).

Michigan üniversitesinde bir antropolog olan Jason De Leon, belgesiz göçmenlerin ABD'ye yolculukları üzerine araştırması kapsamında Arizona Çölünde geride bırakılan nesnelere toplayarak enstalasyonlar oluşturmuş ve göç olgusuna yönelik sergi açmıştır. Sonrasında sanatçı Richard Barnes ve Sanatçı/küratör Amanda Krugliak, göçmenlerin geride bıraktığı sırt çantalarından oluşan bir düzenleme ile sergiye katkı sağlamışlardır (Resim 5). Sanatçının oluşturduğu bu enstalasyonda her çanta bir göçmeni temsil etmektedir. Sanatçı belgesiz göçmenlerin temsili olarak oluşturduğu çalışmalarında, göçmenlerden kalan biberonlar, yolcuları sırasında yaşadıkları dramı anlatan fotoğraflar bulunmaktadır.



Resim 5. Richard Barnes, Sırt Çantası Duvarı, 2014.

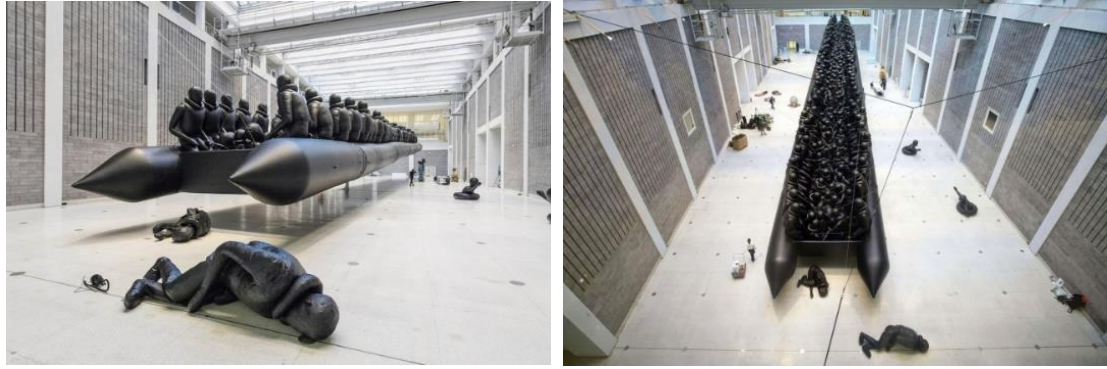
Yaşanan dram, kaos, acı gibi duygular yaşanan göçlerin tehlikeli ve acınası süreçleri sanatçının eserlerine yansımaktadır. Göçmen politikasına dikkat çekmeye çalışılan bu tür enstalasyonlarda, sanatçı göçmenlerin temsilcisi, sesi ve hikayesi olma niteliğindedir. Göç kavramına dair bir imgenin, anlatımın, haberin sanatçı tarafından yaratıcı bir yaklaşımla ele alınması, sanatın göç gibi toplumsal-sosyal sorunun sanatsal mekâna taşınarak dikkat çekilmesinin bir sonucudur. Bu durumda sanatçı yaşanan bir dramın yeniden canlandırılmasını, izleyici açısından empati duyulması amaçlanarak eserlerini sergilemektedir. Buna örnek olarak sanatçı Richard Barnes mülteci sorununu ele alan bir başka sanatsal girişiminde, göçmenlerin yolculukları sırasında geçtiği ve izler bıraktığı mekanların video ve fotoğraf kayıtlarını, izleyicilerin dolaştığı salonun zeminine projeksiyon kullanarak yansıtmış, izleyicinin sanal bir görüntü üzerinden yaşanan yerler ile bağ kurulması sağlamıştır.



Resim 6. Richard Barnes, State of Exception installation view, Detroit, 2013.

Sanatçı Ai Weiwei, Eserlerinde değindiği sosyal, politik, toplumsal konuları eleştirel ve yaratıcı bir dille sergilemektedir. Sydney Bienalide çıkardığı deniz yolculuğuyla ülkelerinden kaçan göçmenlerin ölümcül

yolculuklarını konu edindiği 'Yolculuk Yasası' adlı çalışmasında 60 metre uzunluğunda bir bot ve içerisinde plastikten yapılmış 300 figür bulunmaktadır (Resim 7). Bu devasa eser, sanatçının betimlediği temayı etkili ve görünür kılmaktadır. Eserin içinde yer alan figürlere yukarıdan bakıldığında yetişkinlerin çevrelediği plastikten yapılmış çocuklar da görülmektedir. Botun etrafında yere düşmekte olan veya yerlerde ölen bedenleri betimlediği figürlerle sanatçı, göçmen sorununa dikkat çekmektedir.



Resim 7. Ai Weiwei, Yolculuk Yasası, Sydney Bienali.

Sanatçı Mohamed Hafez, düşüncelerini ve deneyimlerini yaratıcı ve eleştirel çözümlerle yarattığı yapıtlarında, ele alınan konu sadece yolculuk sürecinde yaşanan dram değil aynı zamanda bu dramın sebebine, kaynağına değinmektedir. Yıkım, savaş, kaybolan canların anlatımına değinilmiş olan bu eserde (Resim 8) sanatçı Mohamed Hafez, bir bot üzerinde yaşam savaşının tüm noktalarını ele almıştır. Suriyeli bir sanatçı ve mimar olan sanatçı Mohamed Hafez; savaşın, kargaşanın ve göçün var olan sesini arka planda sunarak, izleyicide farklı duylara hitap etmiştir. Şam'da doğan, Suudi Arabistan Krallığı'nda büyüyen ve Amerika'da eğitim görüp yaşamakta olan Hafez, eserlerinde yansıttığı Doğu'nun geleneksel parçalarını Batı dünyasında anlamlandırmaya çalışmaktadır. Sadece kendi geçmişinden değil aynı zamanda göç etmek zorunda kalan göçmenlerin, mültecilerin yaşamlarını dinleyerek, eserlerinde dinlediği dünyaların bir kesitini kavramsal boyutta yansıtmaktadır. Politik içeriklere sahip, siyasi kargaşaları ve Ortadoğu'da yaşanan göçebe yaşamları metaller, hazır nesnelere ve boyalar ile bütünleştirilerek bavullarda, gemilerde veya sokak manzaralarında yansıtmaktadır.



Resim 8. Mohamed Hafez, Desperate Cargo.

Göç olgusunun tüm toplumları ilgilendiren bir konu olması, evrensel düzeyde bir sorunu barındırması sanatçıların eserlerinde konu olarak işlenmesini sağlamış, sanatçılar bu sayede küresel bir soruna dikkat çekebilmişlerdir. Birçok sanatçının göç ve göçmenlik konusunda tecrübelerinin olması, çalışmalarını yaşadığı deneyimlerden yola çıkarak daha betimleyici olabilmekte, yaşanmışlıklarını anlattığı eserlerinde birçok sanatçıya göre duygusal bir bağ kurabilmektedir. Sanatçının kayıtsız kalamadığı bu

küresel problem, gün geçtikçe daha dikkat çekici bir konu haline gelmekte, insanların görmezden geldiği yaşamın içerisindeki bu trajediye sanatçı kendi perspektifinden bir bakış sunabilmektedir.

Yöntem

Araştırmada göç ve sanat ilişkisi özelinde literatür taramaları ile konu kapsamında görsel incelemeleri yapılarak göç olgusunun güncel sanat yaklaşımlarında algı ve yansımaları örnek eser fotoğrafları ile açıklanmıştır. Araştırma kapsamında nitel araştırma desenlerinden 'durum çalışması' kullanılmıştır. Araştırmada konu ile ilgili alan yazın taramaları yapılarak, konu kapsamında yaratılan örnek eser inceleme yorumlamaları yapılmıştır. Araştırma kapsamında konu ile ilgili yapılan kaynak taramaları, nitel araştırma yöntemleri paralelinde gerçekleştirilerek araştırmanın son bölümünde yapılan bu araştırma üzerine oluşturulan esere yer verilmiştir.

Araştırma Grubu (Evren, Örneklem, Çalışma Grubu)

Göç ve sanat ilişkisi paralelinde yapılan sanatsal çalışmalar ve araştırmalar makalenin evrenini oluşturmaktadır. 2000 sonrası güncel sanat pratikleri çerçevesinde yapılan ve göç kavramına yönelik ele alınan sanatsal işler bu araştırmanın örneklemini oluşturmaktadır.

Bulgular

Araştırma çerçevesinde göç olgusunun mülteci krizi özelinde 2000 sonrası güncel sanatçıların çağdaş sanat pratiklerini kullanarak oluşturduğu altı sanatçının yedi eseri incelenmiş ve yorumlanmıştır. Sanatçının toplumsal kaygı ve değişimlere kayıtsız kalamayıp farklı bir bakış açısıyla bu dönüşümleri sanatsal bir başkaldırı ile topluma yöneltmesi, sanat ve toplum paralelinde sorgu ve farkındalığı sağlayabilmektedir.

Issam Kourbaj, Bruno Catalano, Banksy, Richard Barnes, Ai Weivei, Mohamed Hafez gibi birçoğu mülteci krizi veya göçmen sorunları ile ilişkili altı sanatçının işleri incelenmiş ve göç krizinin sanatçıda yarattığı hislerle güncel sanat pratikleri yardımıyla esere dönüşümü ve anlamları yorumlanmıştır. Hazır nesne ve tüketim malzemelerinin yanında doğrudan göç eden bireylerin kullandığı ürünler ya da atıklar ile oluşturulan enstalasyonlar ve yerleştirmeler ile sanatçılar göç olgusunu betimlemişlerdir. Eserlerin güncel sanat pratikleri ekseninde oluşturulması açısından bu çalışma, güncel bir konunun günümüz sanat anlayışı çerçevesinde ele alınması yönüyle diğer göç ve sanat araştırmalarından ayrılmaktadır. İncelenen eserlerde göç olgusunun çağdaş sanat eserlerinde benzer dil ve farklı yöntemler kullanılarak sanat nesnesine dönüşümü çıkarılmıştır.

Sonuç ve Tartışma

İlkel dönemlerden beri yaşamın içerisinde var olan göç olgusu insanlık tarihinin değişmeyen kavramlarından biridir. Toplumun her kesimini etkileyen bu olgu, bu tür sosyal ve toplumsal problemleri konu edinen sanatçılar için kayıtsız kalınamayacak bir problem haline gelmiştir. Bu araştırmada göç olgusu tarihsel olarak 2000 sonrası olarak altı sanatçı ile sınırlandırılmış ve çağdaş sanat perspektifinde incelenmiştir. Yapılan araştırmalar sonucunda çağdaş sanat sınırlılığında toplam altı eser üzerinden yedi sanatçının çalışmalarının kapsamı irdelenmiştir. Öncelikle sanatçının çağının bir aynası olma niteliğine sahip olması sanatçının günün koşullarında yaşadığı toplumdaki sorunları konu edinmesini sağlayabilmektedir. Dili, kimliği, coğrafyası farklı olan bir bölgenin içinde bulunduğu sorun farklı bir ülkede yaşayan bir sanatçının eserinin konusu olabilmektedir. Sanatın evrensel dili bu noktada kendini belli etmektedir. Göç gibi evrensel bir durum sanatı yerel bir boyuttan çıkararak evrensel bir

durumu getirmektedir. Bu tanımlama incelenen sanat eserleri bağlamında düşünüldüğünde bazı sanatçılar doğrudan göç ve göçmen olma sorununu tecrübe edinerek çalışmalarını oluşturmakta bazı sanatçılar ise, haber, görsel, sosyal paylaşım gibi iletişim araçları üzerinden yaşadığı etkileşimler sayesinde eserlerini yaratmaktadır. Farklı coğrafyalarda bulunan fakat aynı konunun başka boyutlarını ele alan sanatçıların yapıtlarında ortak nokta, yaşanan drama seyirci kalınması veya ölümcül bir yolculuğun gözler önünde devam ediyor olmasıdır. Bu araştırma kapsamında, göç olgusu özelinde incelemeler yapılmış ve bu konunun güncel sanat pratiklerine yansıtılması incelenmiştir. Bu bağlamda yapılan literatür taramaları ve görsel incelemeleri ile 2000 sonrası yapılan, özellikle güncel sanat pratiklerinden, enstalasyon, baskı, yerleştirme gibi sanat yaklaşımlarıyla üretimler yapan çalışmalar yorumlanmıştır. Araştırmanın sonucunda göç gibi bir temanın güncel sanatçıları tarafından hazır nesne veya günümüz sanat pratiklerini kullanarak üretilmesini, sanatçının Dünya’da meydana gelen olaylara kayıtsız kalamayıp sanat aracılığıyla dikkat çekmeye çalışmasını görsellerle sunmuştur. Sanatın değişen anlamı ve sanatçıların değişen dünya düzenine kayıtsız kalamıyor oluşu göç olgusu üzerinde de bir yansıma bulabilmektedir. Özellikle 2000 yılı sonrasında her alanda olduğu gibi sanatta da belirgin farklı pratiklerin ortaya çıkışı, olguların yansıma biçimlerinde kavramsal boyutta bir değişikliği beraberinde getirmiştir. Göç olgusunun günümüzde politik ve ekonomik boyutu 2000 yılı sonrasında bir dönüşüm yaşamıştır. Bu araştırmanın teorik olarak göç olgusunu, pratik olarak sanat yapıtlarına yansımalarını içermesi bakımından güncel bir paralelliği ele alması adına 2000 yılı sonrası sanat ve göç kavramları sınırlandırılmıştır.

Bu araştırma kapsamında yapılan birçok çalışma incelenmiş ve araştırmayı diğerlerinden ayıran nokta, hem göçlerin sanata yansıması özelinde incelemeler yapılması hem de konu ile ilgili yapılan çağdaş sanat eserleri perspektifinden yaklaşılması olmuştur. Konu kapsamında yapılan araştırmalarda bu çalışmaya paralel olan ‘Çağdaş Sanat Eserlerine Göç Olgusu Perspektifiyle Bir Bakış’ (S. Çalışkan) isimli araştırma, konuya sadece göç üzerine yaklaşmamış aynı zamanda kimlik algısındaki değişim perspektifinden incelemeler yapmıştır. Doğrudan mülteci göçlerini ele almaması yapılan bu araştırmayı Çalışkan’ın çalışmasından ayırmaktadır. Aynı zamanda ‘Çağdaş Sanat Eserlerine Göç Olgusu Perspektifiyle Bir Bakış’ araştırması ile bu araştırma farklı sanatçıların eserlerinin incelenmesi bağlamında birbirinden ayrılmaktadır. Yine benzer bir araştırma olan ‘Göçün Öteki Yüzü, Türkiye Çağdaş Sanatında Göç Olgusu’ (C. Çelebi Erol) çalışması, göç olgusunun Türkiye örneğinde araştırılması ve incelenen eserlerin Türk sanatçıların eserlerini ele alması açısından, yapılan bu araştırma ile ayrılmaktadır. Her ne kadar çağdaş sanat yapıtları üzerinden konu irdelenmiş olsa da yapılan bu çalışma ile sanatçı bağlamında birbirinden ayrılmaktadır.

Bu çalışma, literatür de göç olgusunu incelerken, eser inceleme sürecinde mülteci göçlerini ele alan çağdaş sanat eserlerini yorumlamaktadır. Sanatçıların geneli ülkesinden göç etmek zorunda kalan ve bu duyguyu eserlerine aktaran sanatçıları olması üzerine araştırılmış olması nedeniyle yapılan bu çalışma mevcut araştırmalardan konu ve yaklaşım olarak ayrılmaktadır.

Kaynakça

- Arslan A, Cantürk E (2022). Toplumları Etkileyen Olayların Sanata Yansıması. Ankara: Gece Kitaplığı
- Arslan, A, Kotan, K S (2021). Savaşın Toplumsal Etkileri Bağlamında Suriye İç Savaşı ve Sanat. *Sanat ve Tasarım Dergisi*, (28):75-97.

- Adam, A (2015). “*Toplumsal ve Sosyal İçerikli Olayların Sanatçı Tarafından Algılanışı ve Sanat Eserine Yansımaları.*” Yüksek Lisans Tezi. Gazi Üniversitesi Eğitim Bilimleri Enstitüsü. Ankara.
- Başar, S (2006). “*Toplumsal Değişim Açısından Picasso’nun Guernica, El Greco’nun 5.Mührün Açılışı, Goya’nın 3 Mayıs katliamı, Adli Resimlerinin İncelenmesi*”. Yüksek Lisans Tezi, Marmara Üniversitesi, Güzel sanatlar Enstitüsü. İstanbul.
- Başbuğ, F (2012). 20. Yüzyıl Alman Resim Sanatında Bir Modernist: Max Beckmann. *İdil Dergisi*, 1 (1): 123-144.
- Çalışkan, S (2018). Çağdaş Sanat Eserlerine Göç Olgusu Perspektifiyle Bir Bakış. *İdil Dergisi*, 7 (41): 39-45.
- Çelebi, C (2020). Göçün Öteki Yüzü, Türkiye Çağdaş Sanatında Göç Olgusu, *Manas Sosyal Araştırmalar Dergisi*, 9 (3):400-407.
- Dilay, S (2021) Göç Olgusunun Seramik Sanatındaki Yansımaları: Eva Funderburgh Örneği, *İdil Dergisi*, (81): 756-766.
- Girgin, F (2017). Sanatta Göç Teması, *International Journal of Social and Humanities Sciences*, 1(1):54-75.
- Harvey, D (2006). Postmodernliğin Durumu. (Çev.) S. Savran.,(4. Basım), İstanbul: Metis Yayınları.
- Hatipler, M (2018). Cumhuriyet Dönemi Balkan Göçlerinin Sosyal Politikalar ile İlişkileri. *Trakya University Journal of Social Science*, 2 (20):423-445.
- İsmayılova, D S (2011). Çağdaş Süreçte Kitleleşme Bilincinin Temel Eğilimleri, *Istanbul Journal of Sociological Studies*, 10 (29):55-59.
- İçduygu A, Ünalın T (1998). “*Türkiye’de İçgöç: Sorunsal Alanları ve Araştırma Yöntemleri,*” Konferans: Türkiye’de İçgöç, 6-8 Haziran, İstanbul: Tarih Vakfı Yayınları.
- Kocadoru Ö F (2022). Günümüz Sanatında “Atık İnsan” Tanımları. Uluslararası İnsan ve Sanat Araştırmaları Dergisi, 7 (1) :70-79
- Mardani A, Rahmani A (2021). Göç Kavramı ve Modern Ressamların Çalışmalarına Yansımaları (Örnek Olay: 20. Yüzyılda Orta Doğu’dan Seçilmiş Ressamlar), *Sanat Dergisi*. (37):140-153.
- Özer, İ (2004). Kentleşme, kentlileşme ve kentsel değişim. Bursa: Ekin Yayınevi.
- Tekeli, İ (1998). “*Türkiye’de İçgöç Sorunsalı Yeniden Tanımlanma Aşamasına Geldi*”, Konferans: Türkiye’de İçgöç: 6-8 Haziran, İstanbul: Tarih Vakfı Yayınları.
- Yağmur Ö, Arslan İ (2021). Aylan Kurdi’den sonra: Sanatta göçün kaydı. *Atatürk Üniversitesi Güzel Sanatlar Enstitüsü Dergisi*, 27(46):249-257.
- Yayan G H, Atlı Ç (2021). Resim Sanatında Göç ve Şiddet İlişkisinin Gerçekçilik Kavramı Üzerinden İncelenmesi. *International Journal of New Trends in Arts, Sports & Science Education*, 10(2):105-118.
- Yılmaz, E (2010). Sanayi Toplumunda Sanatın İşlevselliği. *Elektronik Sosyal Bilimler Dergisi*. 9(33):334-347.

İnternet Kaynakları

- Bakçay, E (2015). Banksy'nin Kasvetli Disneyland'i: Felaket Kaçınılmazsa Eğlenmene Bak!. ET: 25.05.2022, Erişim: <https://www.e-skop.com/skopbulten/banksynin-kasvetli-disneylandi-felaket-kacinilmazsa-eglenmene-bak/2585>.
- Günaydın, G (2020). Bunlar da var – Issam Kourbaj. Kontrast Dergi (54. Sayı). ET :25.05.2022, Erişim: <https://kontrastdergi.com/gulser-gunaydin-bunlar-da-var-issam-kourbaj-54-sayi/>
- Immigrationprofblog (2019). Bruno Catalano'nun İlham Veren Heykelleri. ET: 25.05.2022, Erişim: <https://lawprofessors.typepad.com/immigration/2019/09/the-awe-inspiring-sculptures-of-bruno-catalano.html>
- Kara, D (2017), Toplumsal Olayların Sanata Yansıması. ET:09.05.2022, Erişim: <https://devabilkara.com/toplumsal-olaylarin-sanata-yansimasi/>

Görsel Kaynakçaları

- Resim 1. Picasso, P (1951). Kore'de Katliam (Resim), Picasso Müzesi, Paris. E T: 25.05.2022, Erişim: https://tr.wikipedia.org/wiki/Kore%27de_Katliam
- Resim 2. Issam Kourbaj (2015) Kaybedilen Başka Bir Gün (Another Day Lost), (Enstalasyon), Londra. ET: 22.11.2022, Erişim: <https://kontrastdergi.com/en/gulser-gunaydin-bunlar-da-var-issam-kourbaj-54-sayi/>
- Resim 3. Bruno Catalano (2019-2019) Les Voyageurs, (Heykel) Singapur. ET: 22.11.2022, Erişim: https://en.wikipedia.org/wiki/Bruno_Catalano
- Resim 4. Banksy (2015) Mülteci Botu: How Heavy it Weighs, (Heykel), İngiltere. E T: 26.05.2022, Erişim: <https://banksybrooklyn.com/category/blog/page/2/>
- Resim 5. Richard Barnes, Backpack Installation, University Of Michigan, 2014. , E T: 25.05.2022, Erişim: <https://www.ignant.com/2017/03/21/ai-weiweis-colossal-new-refugee-boat-installation/>
- Resim 6. Richard Barnes (2013) State of Exception installation view, Detroit. E T: 25.05.2022, erişim: <https://www.ignant.com/2017/03/21/ai-weiweis-colossal-new-refugee-boat-installation/>
- Resim 7. (2018). Ai Weivei, Yolculuk Yasası, Sydney Bienali. E T: 25.05.2022, Erişim: <https://www.ignant.com/2017/03/21/ai-weiweis-colossal-new-refugee-boat-installation/>
- Resim 8. (2016) Mohamed Hafez. Desperate Cargo, The NCC Art Gallery. E T: 25.05.2022, Erişim: <http://www.mohamadhafez.com/Desperate-Cargo>

Araştırmacıların Katkı Oranı Beyanı

Araştırmada; birinci yazar; %50 ve ikinci yazar; %50 oranında katkıda bulunmuştur.

Çatışma Beyanı

Makalenin herhangi bir aşamasında maddi veya manevi çıkar sağlanmamıştır.

Yayın Etiği Beyanı

Bu makalenin planlanmasından, uygulanmasına, verilerin toplanmasından verilerin analizine kadar olan tüm süreçte “Yükseköğretim Kurumları Bilimsel Araştırma ve Yayın Etiği Yönergesi” kapsamında uyulması belirtilen tüm kurallara uyulmuştur. Yönergenin ikinci bölümü olan “Bilimsel Araştırma ve Yayın Etiğine Aykırı Eylemler” başlığı altında belirtilen eylemlerden hiçbiri gerçekleştirilmemiştir. Bu araştırmanın yazım sürecinde bilimsel, etik ve alıntı kurallarına uyulmuş; toplanan veriler üzerinde herhangi bir tahrifat yapılmamıştır. Bu çalışma herhangi başka bir akademik yayın ortamına değerlendirme için gönderilmemiştir.