



Vakfiye Belgelerinin Tarih ve Coğrafya Araştırmaları İçin Sınıflandırması

Classification of Endowment Documents for History and Geographic Research

Yakup Öz Saraç^a

Dr, Ankara Yıldırım Beyazıt Üniversitesi,
yakupozsarac@gmail.com
ORCID: 0000-0003-2249-231X

MAKALE BİLGİSİ

Makale Geçmişi:

Başvuru tarihi: 28.11.2022

Düzeltilme tarihi: 01.01.2023

Kabul tarihi: 01.01.2023

Anahtar Kelimeler:

Vakıflar

Vakfiye

Vakıflar Genel Müdürlüğü Arşivi

Excel

ÖZ

Bu çalışmada 1800-1923 yılları arası Osmanlı devletinin Anadolu ve Rumeli coğrafyasına ait vakıf bilgileri araştırılmış ve günümüz idari sistemine göre ülkelere göre tasnif edilmiştir.

Çalışmada VGMA'daki VAYS programından alınan vakfiye verileri, excel programı yardımı ile veri işlemeyi ve programdan zaman ve coğrafi konum bilgilerine bağlı olarak yıllara göre dağılımı ve coğrafi idari birimleri il ve ülke bağlamında tablo ve harita oluşturma süreci analiz edilmiştir.

Ayrıca yıllara göre dağılım işlemlerin aşamaları da verilmiştir. Nitel araştırmalar dokümanları (belgeleri) veri olarak kabul ederek, onların çeşitli yöntemlerle araştırma ve analizini sağlayan bir metodolojiye sahiptir. Vakfiyeler bir doküman olarak bu tür araştırmalara uygun verilerdir. Vakfiyeler, VGMA veri tabanından alınma ve incelenmeye tabi tutulma gibi süreçlerin sonrasında analiz edilebilir hale gelmektedir. Birçok arşivin böyle bir fonksiyonu yoktur. Bu makalede, birincil kaynak olarak arşiv belgesi olan vakfiyeler anlamlı bir bütün haline getirilmiş ve özellikle şehir ve dönem tarihi araştırmaları için kaynak oluşturulmuştur. VGMA'nın tasnif edilmiş defterler üzerinden; tarih (zaman serisi) ve coğrafi konum (şehir) olarak 8000 civarındaki Osmanlı dönemine ait vakfiye belgesi Excel programı yardımı ile tablolar ve haritalarla özetlenmiştir. Böylece bu doküman (vakfiye) veri kümesinin araştırmacılara aradıkları bilgilere daha kolay ulaşma ve farklı çalışmalara anahtar olma işlevi görecektir bir içerik geliştirilmiştir.

ARTICLE INFO

Article history:

Received: 28.11.2022

Received in revised form: 01.01.2023

Accepted: 01.01.2023

Keywords:

Waqfs (foundation)

Waqfiyahs(Endowments charters)

General Directorate of Foundations Archive

Excel

ABSTRACT

In this study, the foundation information of the Anatolian and Rumelian geography of the Ottoman Empire between the years 1800-1923 was researched and classified according to the countries according to today's administrative system. In the study, the foundation data obtained from the VAYS program in VGMA, the data processing with the help of the excel program, and the process of creating tables and maps in the context of time series and geographical administrative units, provinces and countries, depending on the time and geographical location information from the program were analyzed. In addition, the stages of time series operations are given. Qualitative researches has a methodology accepting documents as data and enables them to be researched and analyzed with various methods. Waqfiyahs are suitable data for such researches. Waqfiyahs can be analyzed after processes such as selection from VGMA database and examination. Many archives do not have such a function. In this article, Waqfiyahs, which are archive documents as a primary source, have been turned into a meaningful integrity and a source was created especially for city and period history researches. Through the classified books of VGMA; approximately 8000 Ottoman endowment documents have been summarized with tables and maps with the help of Excel program in terms of date (time series) and geographical location (city). Thus, content was developed which will serve as a key to different studies and this will enable the researchers to access information they are looking for more easily.

Atıf Bilgisi / Reference Information

Özsaraç, Y. (2022). Vakfiye Belgelerinin Tarih ve Coğrafya Araştırmaları İçin Sınıflandırması, Uluslararası Kültürel ve Sosyal Araştırmalar Dergisi (UKSAD), 8 (2), Kış, s. 265-283.

*DOI: 10.46442/intjcss.1211199

** Sorumlu yazar: Yakup Öz Saraç, yakupybu@gmail.com



1. Giriş

Vakıflar, Türk ve İslam tarihinde ekonomik ve sosyal hayatta birçok önemli görevi yerine getirmiş hayır müesseseleridir. Vakıf müesseseleri çok eski kurumsal yapılar olup, zamana ve duruma göre fonksiyonları azalan veya artan kurumlar olmuştur. Tarihte birçok hizmet vakıflar aracılığıyla yerine getirilmiştir. Osmanlı coğrafyasında neredeyse vakıfların olmadığı bir iskân birimi (şehir, ülke) bulunmamaktadır. Bu vakıfları günümüzde tasnif edilmiş arşivlerden araştırmak mümkündür. Vakıflar, Osmanlı coğrafyası, tarihi ve sosyal hayatı için önemli yazılı kaynaklar ortaya çıkmasını sağlamışlardır.

Arşivler günümüzde bireylerin, kurumların ve ulusun hafızası olarak kabul edilmektedir. Arşivlerde bulunan belgeler yalnızca devletin resmi kurumlarındaki belgelerden ibaret değildir. Bazı arşiv malzemeleri bize günlük yaşamdan ekonomik yapıya kadar birçok bilgiyi verebilmektedir. Ancak arşivlerde bulunan belgelerin çeşidinden, kurulduğu yer ve zamana ve en önemlisi içeriğine yönelik bilgilerin tasnifi çok az arşivde yapılmıştır. Ancak bilinmelidir ki, arşivlerde ve veri tabanlarındaki açık veriler bile çoğu zaman nitelik kazandırılmadığından veya araştırmacıya bazen sınırlı ulaşım sağlandığından, araştırmacılar için bilgiye ulaşmak çok uğraştırıcı olabilmektedir.

Günümüzde alanıyla özgün olan Vakıflar Genel Müdürlüğü Arşivi (VGMA), bünyesinde bir çok vakıf dökümanı bulunduran bir kurum arşivdir. Bu arşivde; 2376 adet kütük defteri ve bu defterlerin yanında; vakfiye, hüküm (ahkâm), hüccet, berat, ferman, ilmühaber, hazine (atik şahsiyet), hurufat kaydı (ruzmançe), yeni şahsiyet, tafsil, tafsil-i nizamât, hülâsa, muhasebe, fodula, evamir gibi 39 farklı fon adı altında 8317 defter ve 2.000.000 üzerinde Osmanlıca varak halinde evrakıyla, vakıflara ait birçok evrakın yer aldığı bu arşivdeki vakıfları ilgilendiren belgeler tasnif edilmiş ve kısmi olarak araştırmacıların hizmetine açılmıştır (Alkan, 2006: 5). Bu arşiv kurumun bir arşivi olması yanında, ondan yararlanan birçok araştırmacıya da hizmet etmektedir. Keza vakıflar, sosyal ve ekonomik hayatta Osmanlı'da çok önemli bir yere sahip olmuştur.

Bugün Osmanlı vakıfları hakkında bilgi edinebileceğimiz bir kurum olan Vakıflar Genel Müdürlüğü (VGM) aynı zamanda Osmanlı ve Selçuklu Devleti döneminde kurulmuş vakıfları da yöneten bir kurumdur. Kurumsallaşma süreci 1826'da Evkaf Nezareti ile başlamış ve TBMM açıldıktan sonra 1921-24 döneminde Evkaf Vekâleti olarak yönetilen vakıflar, 1924'de VGM'nin o zamanki adıyla Vakıf Umum Müdürlüğü bünyesine aktarılmış ve günümüzde de VGM ile devam etmektedir (Akgündüz, 1988: 367.; Öztürk, 1995: 77).

Osmanlı döneminde kurulan ve tevliyeti vakfiyede belirtilen kişinin uhdesinde bulunduğu halde idaresi VGM tarafından idame edilen vakıflara "Mazbut vakıf" denilir. Günümüzde VGM, kanunla mazbut vakıfların yöneticisidir (5737, 2008: 3). Cumhuriyet'in 1935 yılında yayımladığı ilk Vakıflar Kanununda "Umum Müdürlüğün idare ve temsil ettiği vakıflar da bir kül halinde hükmi şahsiyet sayılır." denilerek bütün mazbut vakıflar tek bir vakıf olarak idare edilmeye başlanmıştır (2762, 1935: 6). Sonuçta günümüzde Osmanlı ve Selçuklu vakıflarının mülhak vakıflar hariç, neredeyse tümünün yönetimi Vakıflar Genel Müdürlüğündedir. Ancak 1826 Evkaf Nezareti'nin kurulmasından günümüze kadar da vakıf kurulmaya devam etmektedir. Burada Osmanlı'dan kalan vakıflar VGM tarafından yönetilmekte ve araştırmamızın konusunu oluşturmakta iken, Cumhuriyet döneminde vakıf kavramı 1967'de 903 sayılı Kanunla yeniden hukukumuzda girmekle beraber, bu vakıfların Osmanlı vakıfları ile "vakıf" kavramı dışında pek bir ortak noktaları yoktur.

Vakıflar Kurum arşivinde (VGMA) vakıflarla ilgili birçok doküman bulunmaktadır. Bu dokümanlardan vakfiyeler, tasnif edilmiş defterlerde bulunmaktadır. Bu defterlerden coğrafi bölge ifade eden Anadolu ve Rumeli defterleri çalışmamızın sınırlılıklarını oluşturmaktadır. 2000'li yılların başında Vakıf Arşiv Yönetim Sistemi Projesi (VAYS) ile evrakların birçoğu dijitalleştirilmiş ve veri tabanlarına yüklenmiştir. Ancak bu kayıtlar sadece VGMA'da bulunan evraklar ile sınırlıdır.



Bu çalışmada, VGMA'dan elde edilen vakfiye belgeleri incelenmiştir. Bu belgeler excel programı yardımı ile işlenmiş ve programdan zaman ve coğrafi konum bilgilerine bağlı olarak kullanarak zaman serileri ve coğrafi idari birimleri olan il ve ülke bağlamında tablolar ve haritalar oluşturulmuştur. Böylece sosyal ve ekonomik bir kurum olan vakıfların, nerede, ne zaman ve hangi yoğunlukta kurulduğu bilgileri özetlenmiştir. Bu özet tabloların ve haritaların görsel hale gelme süreci anlatılmış ve uygulanmıştır.

1.1. Yöntem ve Kapsam

Vakıfların kuruluş belgesi olan vakfiyelerin elimize ulaşması arşivler vasıtası ile gerçekleşmiştir. Bu arşiv verileri 1826 yılında kurulan Evkaf Nezareti sonrası daha sağlıklı tutulmuştur. VGMA dışında, Devlet Arşivleri, Tapu Arşivi, İstanbul Müftülüğü, kütüphaneler ve müzelerde birçok vakıf evrakına rastlanılabilmektedir.

Araştırmamız kapsam olarak VGMA'daki Anadolu Defterlerinde bulunan 11.697 vakfiyenin 7.405 tanesi yani %63'ü ve Rumeli Defterlerindeki 814 vakfiyenin 325 tanesi başka bir ifade ile %40'ı, 1826 Evkaf Nezareti sonrası kurulmuştur (Özsaraç, 2019: 9). Kurulan vakıfların, vakfiye defterleri dışında başka kaydının bulunmadığı varsayılmıştır. Vakfiye defterlerinin de günümüzde VGMA tarafından tasnifi bitirilmiş ve arşiv bilgileri açık bir şekilde bilgisayar ortamında veri tabanına kaydedilmiştir. Bu açıdan diğer arşivlere örnek olabilecek bir sistem söz konusudur. Veri olarak vakfiyelerin kabulü ile çalışmamız nitel bir araştırma özelliği kazanmıştır.

Nitel araştırma özelliği itibarıyla olguları, durumları yorumlayıcı ve anlamlandırmaya dönük bir araştırma yöntemidir. (Yıldırım & Simsek, 1999: 27). Nitel araştırmanın bu özelliğini ortaya koymak amacıyla VGMA'da tasnif edilmiş bulunan vakfiyeler incelenmiştir. Bu amaçla Anadolu ve Rumeli vakfiye defterleri araştırmamızın kaynağı olarak kabul edilmiş ve böylece sosyal ve ekonomik birçok bilgi barındıran vakfiyelerin içerik analizine girmeden sadece kuruluş yer ve zamanını basit bir modelleme ile sunulmuştur. Nitel araştırmaların en zor evrelerinden biri de toplanan verilerin analiz edilmesi sürecidir. Burada vakfiyeleri; yer (il/ülke) ve zamana ilişkin tasniflerini yapılmıştır. Betimsel ve içerik analizi kısmı kapsam dışı bırakılmıştır.

1.2. Bulgular ve Amaç

Alanında özel nitelikte düzenlenmiş ve tasnif edilmiş bir arşiv olan VGMA, önemli bir veri kaynağı olan vakfiyeleri, nitelikli bir doküman olarak bünyesinde barındırmaktadır. Birçok araştırmacı ve kurum (VGM) bu arşivden faydalanmaktadır. Ancak vakfiyelerin genelinin Osmanlıca olması, bunun yanında çok azının da Arapça ve Farsça olması, vakfiye okumalarının uzman kişilerce yapılmasını gerektirmektedir. Ancak bazı temel bilgiler vakfiyelerden kolayca elde edilebilir niteliktedir. Vakfiyelerin tasnifi ve veri tabanına (VAYS'a) girilme işlemleri bu bilgilere dayanılarak yapılmıştır. Osmanlı vakıflarının vakfiyelerinden temel anlamda şu bilgiler elde edilebilir:

Tablo 1- Vakfiyelerden Çıkarılabilecek Temel Bilgiler

Vakfın Adı	Cinsiyeti /Lakabı/ Unvanı
Kuruluş Tarihi	Hicri/Rumi
Kuruluş Yeri	Şehir/ Kasaba/Mahalle /Köy



Bu bilgiler genel anlamda vakfiyelerin temel bilgilerini içermektedir. Ancak vakıflar sosyal ve ekonomik hayır müesseseleridir. Her vakfiyede temel bilgiler bulunurken, hayrat ve akar olarak vakfın ne için kurulduğu, nasıl gelir elde edeceği ve gelirini nerelere harcayacağı gibi detaylar vakfiyenin içeriğinde görülebilir. Bu kısım için anahtar oluşturmak yukarıdaki temel bilgilerle mümkündür.

Bu çalışma ile hangi vakıf ne zaman ve nerede kurulmuş sorularına aynı anda cevap verilebilecektir. Böylece araştırmacılar arşivi çok etkin bir şekilde kullanabilecek ve sonuçlara hızlı bir şekilde ulaşabilecektir. Bu amaçla excel programı kullanılmıştır. Bu programa ham vakfiye temel bilgileri yüklenmiştir. Bu veriler işlemlerden geçirilmiş olup, buradan zaman serileri ve haritalandırma işlemleri yapılmıştır. Bu çalışmada, bu işlemlerin excel programında nasıl yapıldığı anlatılmıştır. Bundan amaç aynı tarzda birçok veri bulduran arşivlerde, araştırmalarının ilk etapta araştırmacılar çok zorlamaktadır. Bunun için temel düzeyde bir araştırmanın daha da basitleştirilerek bir doküman için değişken olamayan yer ve zamanı efektif bir şekilde kullanma amaç edinilmiştir. Böylece benzer işlemleri yaparak birçok dokümanın bu şekliyle tablo ve harita uygulamaları ile veri analizi yapılabileceği gösterilmiştir.

Çalışmada 1800-1923 yılları arası Osmanlı coğrafyasında kurulan vakıflar içerisindeki Anadolu ve Rumeli coğrafyasına ait bilgiler araştırılmış ve günümüz idari sistemine göre ülke bazlı tasnif edilmiştir. Zaman serileri düzenlenmiş ve bu işlemlerin aşamaları anlatılmıştır.

2. Vakfiyeler ve Vakıflar Arşivindeki Defterler

Vakıflar, mahkemede kadı huzurunda kurulur ve bu işlem sonucu vakfiye belgeleri ortaya çıkardı. Vakfiye belgesinde; vakıf kuran kişinin (vâkıf) vakfettiği menkul ve gayrimenkul malların vasıflarını ve vakfedilme şartlarını ihtiva eden ve kadı tarafından şahitler huzurunda tasdik edilerek kadılık siciline kaydedilen resmî belgedir. Bu belgede vâkıfın, vakfın teşekkülü ve işleyişi hususunda tanzim ettiği hüküm ve kaideler bulunmaktadır. Ayrıca kurulduğu veya hizmet ettiği yer ve kadı tarafından şahitler huzurunda tescil edildiği tarih de yazılıdır. Kadılar mahkeme siciline kaydettikleri vakfiyeleri saklarken (arşivlerken), asıllarını da idare etmeleri için tayin edilmiş müteveli olan kişilere verirlerdi. Böylece vakfiye belgeleri günümüze sicil olarak ulaşabilmiştir. Vakıflar Genel Müdürlüğü Arşivi içerisinde günümüze ulaşmış vakfiye senetlerinin birçoğu, vakfiye defterlerine tasnif edilerek kaydedilmiştir.

Vakıflar Genel Müdürlüğü bünyesinde tescil edilmiş; Mazbut, Mülhak, Esnaf ve Cemaatlere ait olmak üzere Osmanlı'dan günümüze ulaşabilen 50 bin civarında vakıf bulunduğu ifade edilmektedir (<https://www.vgm.gov.tr/vakiflarimiz/vakiflarimiz/genel-bilgi>). Bu vakıflardan vakfiyesi ve ek (zeyl vakfiye) bulunanların sayısı 27 bin civarındadır (Çalık, 2017:10) Bir araştırmaya göre bu vakıfların %92'si bugünkü Türkiye sınırlarında bulunmakta geri kalan, %8'i ise millî sınırlarımız haricinde bulunmaktadır. Sınırlarımız dışında kalan vakıfların hemen hemen yarısı Balkan coğrafyasındaki ülkelerde, diğer yarısı ise Osmanlı coğrafyasında yer almış 26 ülkede kurulmuştur. Bu belgelerin %50'sini atamaları gösteren şahsiyet kayıtlarını, %40'ını teşkil vakfiyeye belgelerini, %10'u da diğer belge türlerinden oluşturmaktadır. (Özyer, 1995: 29).

VGMA'da bulunan vakfiye belgeleri çeşitli tasniflerle ifade edilmiştir. Buna göre vakfiye defterleri, ilk olarak Elmalılı Hamdi Yazır tarafından Anadolu, Haremeyn, İstanbul, Küçük Evkaf, Rumeli ve Mukataa biçiminde sınıflandırmıştır (Yazır, 1939: 29). Daha sonra Mustafa Alkan İstanbul, Mücedded Anadolu, Küçük Evkaf, Haremeyn Mukataa, Haremeyn ve Rumeli Vakfiye Defterleri şeklinde bir sınıflandırma olduğunu ifade etmiştir (Alkan, 2006: 9). Son olarak Mevlüt Çam İstanbul, Mücedded Anadolu, Küçük Evkaf, Haremeyn Mukataa, Haremeyn, Rumeli ve Müstakil Vakfiye Defterleri olarak tasnif edildiğini belirtmiştir (Çam, 2013, 39).

Bu vakfiye kayıtları için VGMA 'da kategorize edilmiş vakfiye defterleri 6 seri halinde olup, 114 defterden oluşmaktadır. İstanbul'da 8, Mücedded Anadolu'da 46, Küçük Evkâf'ta 13, Haremeyn defterlerinde 20, Rumeli 5 ve Müteferrik olarak 22 adet defter bulunmaktadır. Bu defterlerin vakfiye



sayıları; İstanbul Vakfiye Serisi (570-577) arası, 528 adet vakfiye, Mücedded Anadolu Serisi (578-619) arası, 11.697 adet vakfiye, Küçük Evkaf Serisi (623-633) arası, 3.545 adet vakfiye, Haremeyn Mukataa (730-733) ve Haremeyn Serisi (734-748) arası, 3.029 adet vakfiye, Rumeli Vakfiye Serisi (987-996) 814 adet vakfiye, Müstakil Vakfiye Defterleri, 304 adet vakfiye kaydı olup, toplam vakfiye sayısı 19.917 adettir (Akçatepe, 2020, 35). Bu vakfiye serilerinin defterlere göre ayrımı ile ilgili çalışma tarafımızca yapılmış olup, Akçatepe'nin uzmanlık tezinden yararlanılmıştır.

3. Vakfiyelere Zaman Serisi Uygulaması

Zaman serisi günümüzde yaygın olarak kullanılan bir uygulamadır. Zaman serisi, araştırmacılara ve sunumlara katkısı olan bir gösterim metodu olarak, art arda zamanlarda ölçülen sıralı veri noktalarından oluşan bir veri kümesidir. Bu uygulama tahmini yapılacak değişkenin şimdiki ve geçmiş dönem değerleri kullanılarak yapılmaktadır. Böylece çeşitli yöntemlerle tahmin modeli elde edilmekte ve bu modelin geçerliliği araştırıldıktan sonra değişkenin gelecek dönem değerleri tahmin edilmektedir. Sosyal bilimler için özellikle finans ve ekonomi modellemelerinde günümüzde kullanımı oldukça yaygın olan bu uygulama tarih gibi daha çok yazımı ve yayımı ciltlerle ifade edilen bir bilim dalı için zamanın analizi bağlamında kullanılabilir.

Tarih ve arşivcilik gibi sosyal bilim alanlarında bu zaman serisi ne işimize yarayacaktır? sorusunun cevabı şu şekildedir. Tarihte yazının kullanılmasıyla beraber birçok yazılı kaynak oluşmuştur. Bunlar zamanla ayrılmış tasniflenmiş ciltler ve kitaplar haline gelmiştir. Bu belgeler hangi zamanda ne kadar kurulmuş bilgisini ulaşılan belgeleri veri kabul ederek, zaman serisine yerleştirebilir ve sunum ve analiz için kullanılabilir.

Vakıfların kuruluş belgesi olan vakfiyeler, kuruluş veya kabul tarihleri esas alınarak kaydedilmiştir. Buda bize kuruluş tarihlerine göre bir sınıflama yapmayı mümkün kılmaktadır. Daha sonra bu sınıflamayı zaman serisi olarak ifade etmek gerekecektir. Birincil kaynak olan vakfiyelerin her biri veri olarak kabul edilirse bu vakfiyeler kuruluş veya tescil zamanlarına göre zaman serisi içerisine yerleştirilerek anlamlı bir zaman serisi oluşturulabilir.

Vakfiye belgelerindeki tarihler kurulduğu zamana göre genellikle hicri veya rumi olarak yazılmıştır. Bu tarihlerin güncel analiz etmeye başlamadan önce anlaşılabilir bir standart oluşturma amacıyla miladi takvime çevirmek gerekmiştir. Böylece günümüzdeki bir araştırmacılar bu zaman serisini daha iyi anlama ve analiz etme olanağı tanımakta, araştırılan dönemin tarihine ve olaylarına başka bir pencereden bakma imkânı sunmaktadır. Aslında basit gibi görünen bu yöntemi uygulamadan önce her bir vakfiye ayrı ayrı okunmalı ve içerdiği zaman doğru bir şekilde veri tabanına alınmalıdır. Veri tabanına alınan ve Hicri/Rumi tarih içeren vakfiyeler zaman ayraçından geçireceğimiz, Türk Tarih Kurumunun internet sitesinde yer alan Tarih Çevirme Kılavuzu kullanılarak yapılabilir (<https://www.ttk.gov.tr/genel/tarih-cevirme-kilavuzu/>).

İkinci bir yöntemde Excel programı yardımıyla bu işlemi yapmaktır. Örneğin; hicri 1272 tarihini miladi takvime çevireceğiz. Bunun için önce Excel programında bir sayfa açıp A1 hücresine 1272 rakamını yazıp B1 hücresine =A1-TAMSAYI(A1/33+0,5)+622 formülünü yazdığımızda bize 1855 miladi yılını verecektir. Excel ile aşağıdaki gibi alt hücrelerdeki diğer hicri yıllara bu formülü kolayca uygulayabiliriz.



Tablo 2- Excel Programında Formül Uygulayarak Hicri Yılı Miladi Yıla Dönüştürme (Tablonun orijinal kaynağı değişikliklerle bozulabildiğinden görüntü olarak verilmiştir).

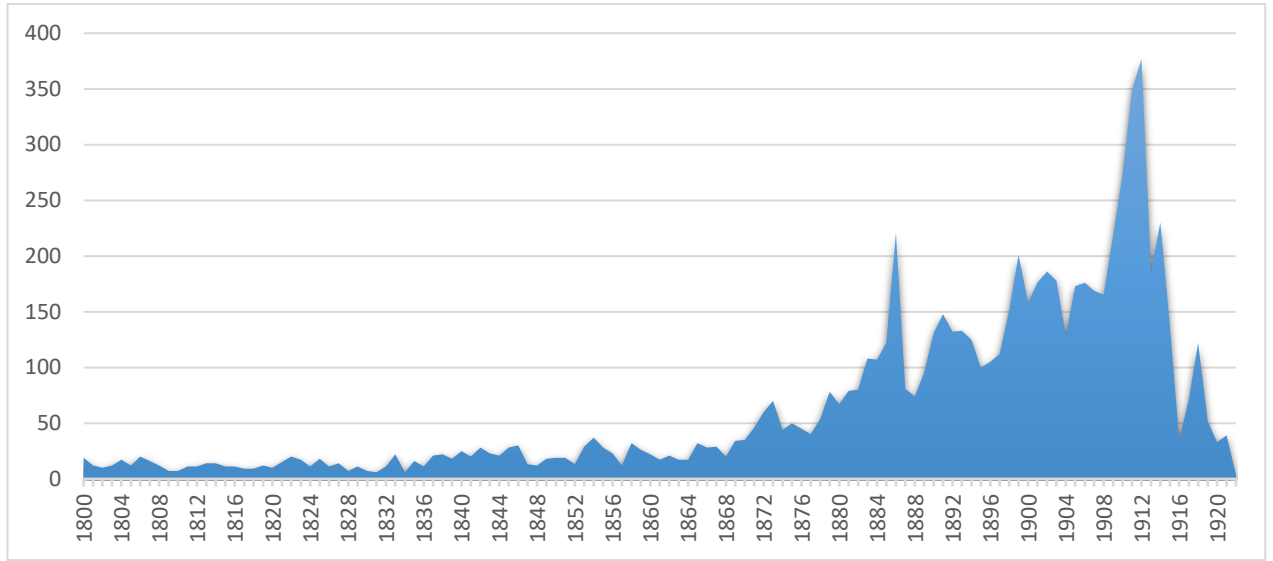
	A	B	C	D	E
1	VAKIF ADI	HİCRİ YIL	FORMÜL		MİLADİ YIL
2	Halil bin Mustafa Vakfı	1215	B2-TAMSAYI(B2/33+0,5)+622	↔	1800
3	Mehmed Raşid Ağa bin Ahmed Ağa Vakfı	1272	B3-TAMSAYI(B3/33+0,5)+622	↔	1855
4	Salih Ağa bin Hüseyin Ağa Vakfı	1308	B5-TAMSAYI(B4/33+0,5)+622	↔	1890
5	Hüseyin Efendi bin Mustafa Vakfı	1246	B5-TAMSAYI(B5/33+0,5)+622	↔	1830
6	Safiye Hanım binti Ataullah Vakfı	1306	B6-TAMSAYI(B6/33+0,5)+622	↔	1888
7	Mehmed Tahir Paşa bin Ahmed Vakfı	1286	B7-TAMSAYI(B7/33+0,5)+622	↔	1869

Formül yardımıyla miladi yıla dönüştürülen vakfiyeler daha sonra frekans yıllara göre yıl yıl ne kadar kurulmuş ise Excel programında veri /süz /sırala işlemleri yapılarak gruplanır. Sonrasında yıllara göre veriler pivot analizi yapılarak, pivot table alanları satırlar **miladi yıl**, değerlerde **vakıf adları** seçilir ve aşağıdaki gibi sıralanır.

Tablo 3- Excel Programında Yıllara Göre Kurulan Vakıf Sayısı Tablosu (Tablonun orijinal kaynağı değişikliklerle bozulabildiğinden görüntü olarak verilmiştir).

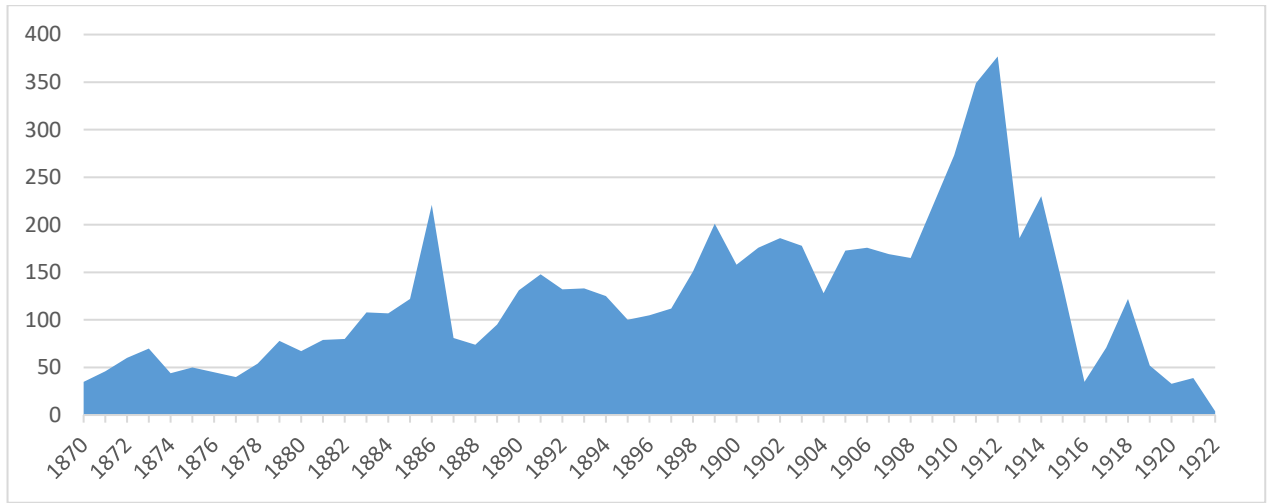
	A	B
1	YIL	(Tümü) ▾
2		
3	Satır Etiketleri ▾	Say VAKIF
4	1800	15
5	1801	12
6	1802	10
7	1803	12
8	1804	17
9	1805	12
10	1806	20
11	1807	16
12	1808	12
13	1809	7
14	1810	7

Bu işlemten sonra yıl ve vakıf sayısının grafik olarak gösterimi için; Ekle+ Önerilen Grafikler+ Alan grafiği seçilir. Pivot tabloda yıllara göre gruplanan vakıf sayıları: 1800 'den 1922 yılına kadar Osmanlı Devleti'nde kurulmuş olan Anadolu Defterlerinde kayıtlı 7.742 vakfiye kuruluş yıllarına göre miladi yıl esasına uygun olarak aşağıdaki tablodaki gibi bir sonuç verir.



Şekil 1. 1800-1922 yılları arası Anadolu'da kurulan 7.742 adet vakfın yıllara göre dağılımı.

Bu zaman serisinden açıkça anlaşılacağı gibi 1870'li yıllardan itibaren yıllık kurulan vakıf sayısı artmıştır. 1800-1869 yılları arasında yıllık kurulan vakıf ortalaması 17 olarak gerçekleşmiştir. Zaman serisine biraz odaklanarak; 1870-1922 olarak ikinci yarısından ayırıp biraz daha yakından bakıldığındaki tablo aşağıdaki gibidir.

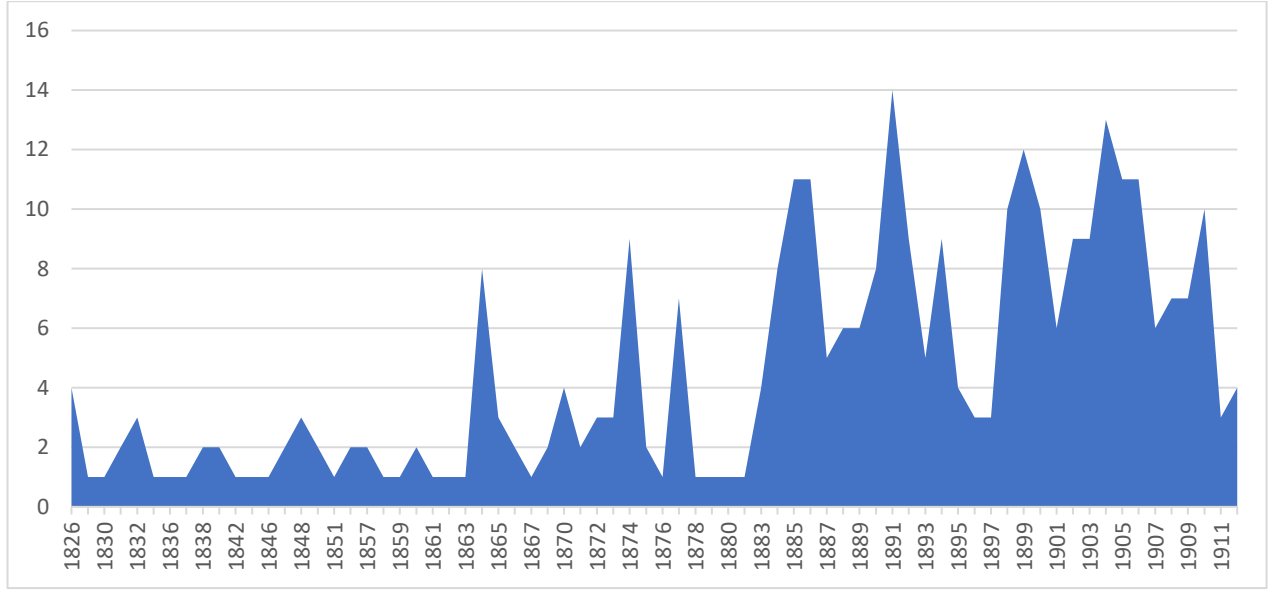


Şekil 2. 1870-1922 yılları arası Anadolu'da kurulan 6529 adet vakfın yıllara göre değişimi.

Bu iki zaman serisi VGMA Anadolu defterlerine kayıtlı 7.742 vakfiyenin zaman içerisinde (1800-1922) yıl yıl ne kadar vakıf kurulduğunu gösteren özet olarak gösterilmektedir. Bu dönemde yıllık vakıf kurulma ortalaması 63'tür. 1870-1922 arası yıllık vakıf kurulma ortalaması 123'tür. Ayrıca bu tabloda özel olarak bakılması gereken dönemler; 1883-86 arası yıllık vakıf kurulma ortalaması 140 olup, 1909-1915 yıllık vakıf kurulma ortalaması 250'dir. Bu özel dönemler zaman serileri ile kolayca görülebilir.

Aynı tablo veri girişi yapılarak Balkanlarda kurulan vakıflar için de yapılabilir. Bunun için Rumeli Vakfiye Defterleri içerisinde vakfiyeler defter numarasına göre seçilerek bir zaman serisi tablosu oluşturulabilir. Osmanlı Rumeli'sinde vakıf kurulan 10 ülke; Yunanistan, Bulgaristan, Arnavutluk, Makedonya, Kosova olup, diğer ülkeler Bosna Hersek, Sırbistan, Karadağ, Romanya ve Macaristan bulunmaktadır (Bulut, 2019). Ancak bunların 5 tanesi (Romanya, Karadağ, Bosna Hersek, Sırbistan, Macaristan) 19. yüzyıl içerisinde ve daha öncesinde tamamen Osmanlıdan ayrılmıştır. Bu nedenle bu ülkelerde vakıflar veri olarak

ya çok az ya da tescil edilme bağlamında kapsam dışı tutulmuştur. Buna göre 1826 sonrası Balkan coğrafyasındaki 5 ülkede kurulan 325 vakfın zaman serisi şu şekildedir. 1800-1826 yılları arası bu beş ülkede 41 vakıf tespit edilmiş olup, ortalaması 1-2 olduğundan 1826 sonrası zaman tablosu çıkarılmıştır.



Şekil 3. Rumeli Deftelerine göre 1826-1912 arasındaki vakıf sayıları 325 adet vakfın dağılımı görülmektedir.

Balkanlarda, 1912-13 yılında Balkan Savaşları sonucu Osmanlı hâkimiyeti son bulmuştur (Karpata, 2006: 598). Bu nedenle Balkanlarda vakıf verisi olarak bu yıldan itibaren vakfiye bulunmamaktadır. Balkan ülkeleri olan bugünkü Yunanistan, Bulgaristan, Makedonya, Arnavutluk ve Kosova’da 1826-1912 yılları arası kurulduğu tespit edilen 325 vakfın, yıllık vakıf kurulma ortalaması 4,5 olarak görülmektedir. Bu ortalama 1884-1892’de 8,6 ve 1898-1908 yılları ise ortalama 9,4’lük yüksek bir seri yakalamıştır.

4. Vakfiyeler Coğrafyası ve Harita Uygulaması

Haritalar, ülkelerin veya dünya coğrafyasından herhangi bir parçanın belirli bir oranda küçültülerek çizilmiş şeklidir. Haritalar coğrafi şekilleri ifade edebildiği gibi anlatılmak istenen bilginde yerini küçültürken uygulanmasını sağlar. Kullanış amaçlarına göre haritalar; siyasi, askeri, jeolojik, kara, deniz, meteoroloji, kadastro, beşeri coğrafya, yol ve ekonomik haritalar gibi sınıflara ayrılır. Siyasi haritalar ve ülke sınırları zamanla değişir hatta birçok şehrin isimleri de değişebilir. Örneğin: Tekirdağ şehrinin eski isimleri Rodosucuk ve Tekfurdağı’dır. Kırklareli şehri eski adı Kırkkilise’dir. Elâzığ şehri ise Mamûretülaziz olarak bilinmektedir. Ancak coğrafyada bırakılan izler tarih bilimi açısından çok değerlidir.

Coğrafya ve tarihin yani mekân ve zamanın veri olarak birlikte bilinmesi bize detaylı bilgiler verebilecektir. Bir vakfiye belgesi bu bilgileri içermektedir. Vakfiyeler kuruluş ve/veya tescil tarihi ve nerde kurulduğunu içeren yer/konum bilgisini içerirler. Vakfın kurulduğu coğrafya veya nerede tescil edildiği vakfiyede yazarken bazen kurulduğu yer dışında hizmet ettiği bölge olarak da vakfiyeler bize birincil kaynak olarak bilgi verir. Bu amaçla kurulduğu ve/veya hizmet ettiği bölgeye göre vakfiye defterleri oluşurken bu iki unsurdan birini temel alabilir. Bu amaçla elimizdeki veriler dâhilinde vakıflar arşivinde bulunan ve bize coğrafi olarak da analiz etme şansı tanıyan Anadolu Vakfiye (578-619) ve Rumeli Vakfiye (987-996) Defterleri coğrafi unsuru barındırdığından esas alınmıştır. Anadolu Defterleri İstanbul’un Anadolu yakasından başlayıp günümüzde Irak, Suriye, Lübnan Mısır, Ürdün, Libya, Azerbaycan, Ermenistan, Gürcistan, Ukrayna, Kırım ve Kıbrıs’tan oluşan coğrafyaya ait kayıtları kapsamaktadır. Bu defterlerde Rumeli’de kalan vilayet ve kazalarda kurulan vakfiyelere de rastlanmaktadır. Bunun sebebi, bazı vakıfların hem Anadolu hem Rumeli’de akar ve hayrâtının bulunması ya da vakfın tescil edildiği kadılığın Anadolu vilayetlerinden birinde bulunmasıdır. Rumeli Defterleri de İstanbul’un batısındaki Bosna’dan Macaristan’a

Osmanlı Devletinin serhat şehirlerinde dahi vakıflara rastlanılmaktadır. Ama ağırlık bugünkü Yunanistan, Bulgaristan, Makedonya Kosova ve Arnavutluk'tadır (Akçatepe, 2020: 45).

Osmanlı Devleti, Balkan ve Anadolu coğrafyasında kurulmuş ve gelişip son buluncaya kadar hüküm sürmüştür. Balkan coğrafyasında günümüzde 11 ülke bulunmaktadır. 1912 Balkan Savaşlarına kadar Osmanlı toprağı olan ülkeler; Yunanistan, Bulgaristan, Makedonya Kosova ve Arnavutluk'tur. Bu ülkelerin hemen hepsi 1912-13'e kadar görece Osmanlı toprağı sayılabilir.

VAYS otomasyon sisteminden aldığımız raporlarda vakfiye verileri Ülke ve Şehir/İl düzeyinde kaydedilmiştir. Bugünkü il sistemine göre kaydedilmesinin nedeni bu verilerin 2000'li yıllardan sonra girilmesi ve en son ilimiz Düzce'nin 1999 yılında il yapılmasıdır. Buna göre bugünkü Türkiye topraklarında 1800-1922 yılları arası kurulan 7.742 vakıf il sistemine göre 81 il için tasnif edilmiştir. Buna göre Osmanlı Döneminde 1800-1922 arası vakıf kaydı olan 73 il aşağıdaki tablodaki gibidir. 8 ilde vakfiye kaydına rastlanılmamıştır.

Tablo 4- VAYS Sistemi Anadolu Defterlerinden Elde Edilen Vakfiye Verilerinin Türkiye Coğrafyasında 1800-1923 Yılları Arası Kurulmuş olan 7.742 adet Vakfiyenin Bugünkü İllere Göre Dağılımı

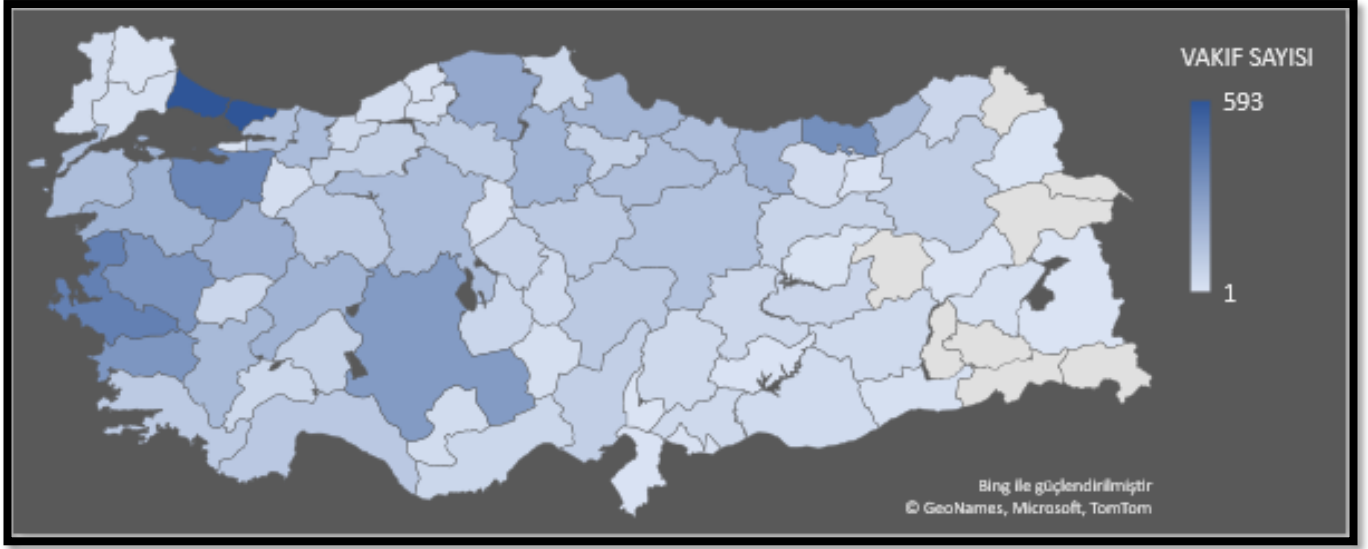
SIRA	İL	VAKIF SAYISI	SIRA	İL	VAKIF SAYISI
1	Adana	85	38	Karaman	32
2	Adıyaman	4	39	Kars	3
3	Afyonkarahisar	202	40	Kastamonu	245
4	Aksaray	55	41	Kayseri	108
5	Amasya	78	42	Kırıkkale	13
6	Ankara	162	43	Kırklareli	5
7	Antalya	112	44	Kırşehir	70
8	Artvin	54	45	Kilis	12
9	Aydın	322	46	Kocaeli	142
10	Balıkesir	207	47	Konya	302
11	Bartın	8	48	Kütahya	220
12	Bayburt	4	49	Malatya	51
13	Bilecik	25	50	Manisa	334
14	Bitlis	14	51	Mardin	14
15	Bolu	76	52	Mersin	53



16	Burdur	53	53	Muğla	106
17	Bursa	389	54	Muş	1
18	Çanakkale	157	55	Nevşehir	42
19	Çankırı	98	56	Niğde	19
20	Çorum	197	57	Ordu	154
21	Denizli	174	58	Osmaniye	2
22	Diyarbakır	40	59	Rize	172
23	Düzce	43	60	Sakarya	164
24	Edirne	24	61	Samsun	193
25	Elazığ	58	62	Sinop	52
26	Erzincan	65	63	Sivas	139
27	Erzurum	89	64	Şanlıurfa	35
28	Eskişehir	105	65	Tekirdağ	14
29	Gaziantep	44	66	Tokat	155
30	Giresun	208	67	Trabzon	353
31	Gümüşhane	33	68	Tunceli	7
32	Hatay	4	69	Uşak	55
33	Isparta	78	70	Van	1
34	İstanbul	593	71	Yalova	5
35	İzmir	414	72	Yozgat	104
36	Kahramanmaraş	44	73	Zonguldak	25
37	Karabük	22	TOPLAM		7742

Bu tabloyu hem daha yakından görebilmek hem de daha iyi analiz edebilmek için haritalandırma yolu seçilebilir.

Bu haritalandırmayı Excel programı yardımıyla yapabilir. Bunun için öncelikle yukarıdaki gibi girilmiş olan İl Adı Sütunu ve yan sütuna Kurulan Vakıf Sayısı verilerini birlikte seçilir. Ekle butonundan önerilen grafikler oradan da kartogram grafiği seçilir. Bize aşağıdaki gibi bir ham Türkiye haritası verecektir.

Harita 1- Kartograf Şeklinde İl ve Vakıf Sayısını Belirten Türkiye Haritası

Bu kartogram haritayı şu şekilde şekillendirebiliriz. Bunun için haritanın üzerinde sağ tuşa bir il üzerinde basıldığında “Veri Etiketleri Ekle” butonuna basarak onaylanır. Böylece harita verileri kendi bölgesine girilir. Sonrasında yine harita (kartogram) üzerinde “Veri Serisini Biçimlendir” denilerek “Seri Seçenekleri” içerisinde Harita etiketleri + Tümünü göster tıklanarak harita aşağıdaki gibi bir şekilde oluşur.

Harita 2- Türkiye Coğrafyasındaki İl Düzeninde Kurulan Vakıflar

Eldeki vakıf verilerini bu ülkelere göre seçip bir tasnif yapıldığında Balkan Vakfiye Defterlerinde (987-991) göre 1800-1912 yılları arasında 366 adet vakfiye kaydına ulaşılır. Vakfiyeler VAYS otomasyon sisteminden alınan raporlara göre ülke esasına göre VAYS sisteminde kayıtlı olup Osmanlı döneminde bu ülkelerdeki vilayet sistemi yapısı göz ardı edilmiştir. Çünkü Osmanlı Devleti’nde Balkanlar’da başlayan isyan ve ayrılık hareketlerinin önüne geçebilmek amacıyla 1864 yılında Mithat Paşa önderliğinde “Tuna Vilayet Nizamnamesi” düzenlenmiş ve taşrada yeni bir düzenlemeye gidilmiştir. Bu düzenleme 1871 Vilayet Nizamnamesi ile tüm ülkede uygulamaya geçirilmiş ve 1876 yılında Kanunu Esasi’de de yerini almıştır (Ortaylı, 2000:20). Osmanlı vilayet sisteminde Rumeli Vilayeti olarak geçen bölge 1362 yılından



itibaren 1864 Tuna vilayet düzenlemesine kadar geçerliliğini korumuş ve 15 livadan oluşmaktadır (Önen & Reyhan, 2011: 203). 1864'ten itibaren yapılmaya başlanılan vilayet düzenlemeleri ile Osmanlı'nın Rumeli topraklarında Edirne, Manastır, Yanya, Manastır, Selanik, İşkodra, Girit, Tuna, Sofya, Bosna ve Hersek olarak 10 vilayeti bulunmaktadır (Karal, 2011, 337). Bugünkü Ülke düzenine göre Rumeli Defterlerindeki 366 vakfiyenin Ülkelere göre dağılımı aşağıdaki gibidir.

Tablo 5- 1800 Yılı Sonrası Balkanlarda Kurulan Vakıfların Ülkelere ve Defterlere Göre Ayrımı

Defterler / Ülkeler	ARNAVUTLUK	BULGARİSTAN	KOSOVA	MAKEDONYA	YUNANİSTAN	Genel Toplam
987	2	14	1	1	7	25
988	5	23	6	12	66	112
989	3	15	9	30	64	121
990	4	7	12	26	19	68
991	0	3	6	17	14	40
Genel Toplam	14	52	34	85	140	325

5. 19. Yüzyıl Sonrası Türkiye Coğrafyasında Kurulan Vakıflar

Bu kısımda 1800 yılı sonrası Osmanlı'da kurulan vakıflara yakından bakılmıştır. Ortalama 25 yıllık bölümlerle Türkiye coğrafyasında kurulmuş vakıfları il ve zaman olarak tablolar ve haritalarla gösterilmiştir. Buna göre 1800-1825, 1826-1850, 1851-1875, 1876-1900, 1901-1925 yılları arası beş dönem olarak incelenmiştir. Bunu yaparken yine excel programından yararlanılmıştır. Tablo 6'yı oluşturduğumuz iller ve burada kurulan vakıflar 25 yıllık olarak ayrıntılanmış ve tablo 8 ortaya çıkmıştır.

Tablo 6 - 1800-1925 Yılları arasın da illere göre kurulan vakıfların dağılımı görülmektedir.

İLLER	1800-1825	1826-1850	1851-1875	1876-1900	1901-1925	Toplam
Adana	4	3	12	26	40	85
Adıyaman	1	1	1		1	4
Afyonkarahisar	2	4	13	58	125	202
Aksaray		1	3	28	23	55
Amasya	6		6	33	33	78
Ankara	4	5	9	34	110	162
Antalya	2	4	16	27	63	112
Artvin		7	9	22	16	54
Aydın	16	16	21	95	174	322
Balıkesir	17	24	20	66	80	207



Bartın			1	1	6	8
Bayburt	1			2	1	4
Bilecik			1	13	11	25
Bitlis		1		1	12	14
Bolu	3	2	4	11	56	76
Burdur	9	9	7	19	9	53
Bursa	12	9	14	184	170	389
Çanakkale	7	7	9	60	74	157
Çankırı	1	1	12	50	34	98
Çorum	5	8	12	70	102	197
Denizli		5	12	48	109	174
Diyarbakır	5	6	5	14	10	40
Düzce				4	39	43
Edirne		2	2	3	17	24
Elazığ	2	7	5	18	26	58
Erzincan	3	1	13	26	22	65
Erzurum	10	5	11	37	26	89
Eskişehir	1		3	17	84	105
Gaziantep	14	4	5	10	11	44
Giresun	2	4	28	72	102	208
Gümüşhane			7	4	22	33
Hatay	1			1	2	4
Isparta	4	4	27	20	23	78
İstanbul	94	166	140	70	123	593
İzmir	31	18	29	150	186	414
Kahramanmaraş	1	1	3	15	24	44
Karabük	1	1	2	10	8	22
Karaman	7	1	1	10	13	32
Kars		2	1			3
Kastamonu	3	8	37	85	112	245

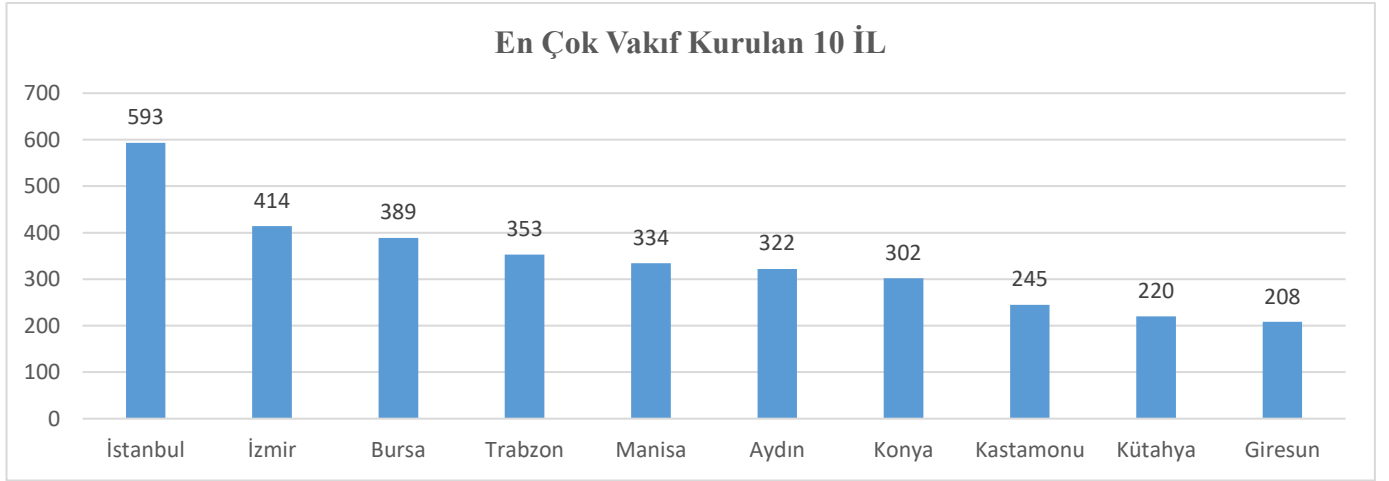


Kayseri	2	7	8	43	48	108
Kırıkkale			1	4	8	13
Kırklareli	1	1		3		5
Kırşehir		1	3	37	29	70
Kilis	2	3	2	3	2	12
Kocaeli	1	4		63	74	142
Konya	7	2	51	103	139	302
Kütahya	11	13	21	63	112	220
Malatya	1	7	6	17	20	51
Manisa	8	12	36	157	121	334
Mardin	1	1	2	3	7	14
Mersin	3		4	20	26	53
Muğla		1	5	51	49	106
Muş				1		1
Nevşehir	1	1	6	17	17	42
Niğde	1		4	10	4	19
Ordu		1	1	39	113	154
Osmaniye					2	2
Rize	1		21	71	79	172
Sakarya			2	48	114	164
Samsun	4	3	6	74	106	193
Sinop			1	24	27	52
Sivas	6	5	12	69	47	139
Şanlıurfa	5		3	10	17	35
Tekirdağ	3	1	2	3	5	14
Tokat	3	2	4	65	81	155
Trabzon	1	14	48	124	166	353
Tunceli			2	1	4	7
Uşak			1	23	31	55
Van					1	1



Yalova					5	5
Yozgat	4	3	6	28	63	104
Zonguldak	2	1	2	1	19	25
Genel Toplam	337	420	761	2589	3635	7742

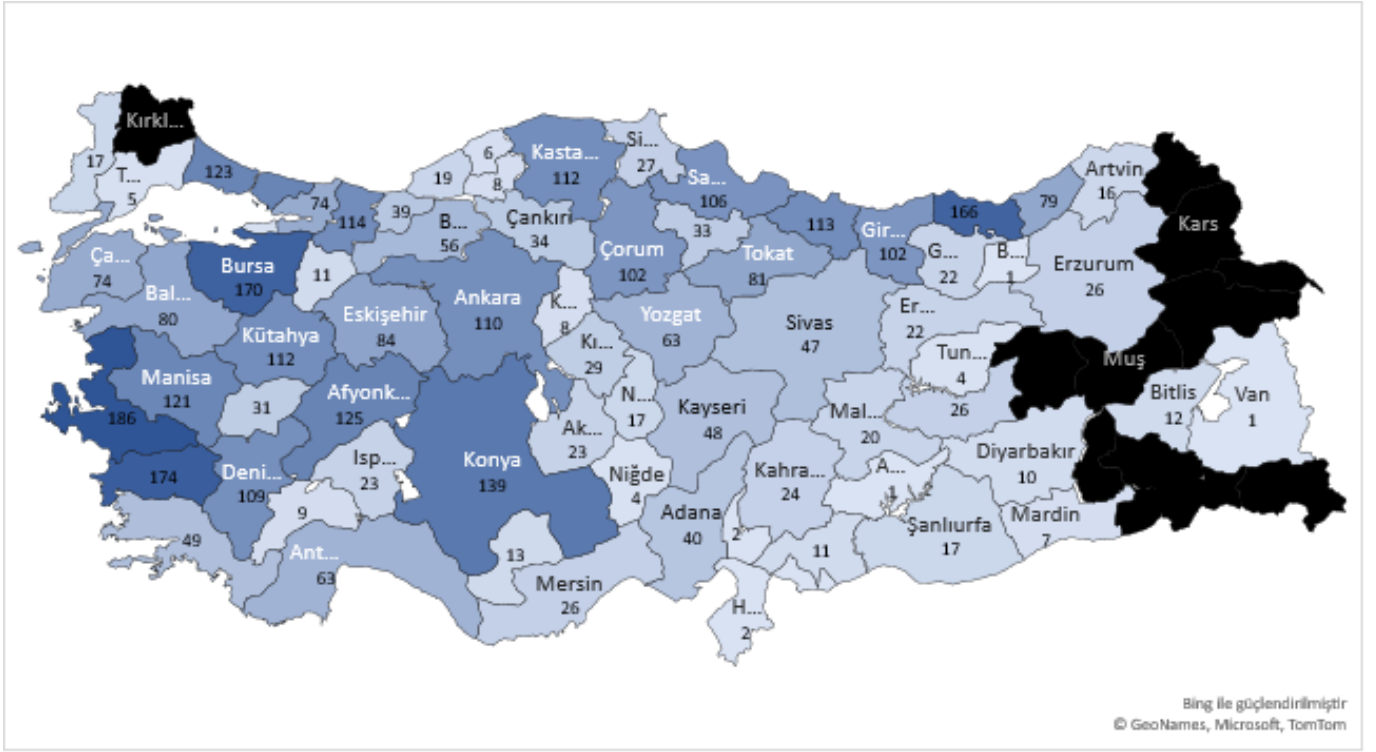
Yukarıdaki tabloda 73 il ve bu illerin ilçelerinde vakıf kurulmuştur. Ancak dönemlere göre vakıf kurulan illeri tekrar tasarlırsak en çok vakıf kurulan ilk 10 il ve dönemlere göre en çok vakıf kurulan iller aşağıdaki gibidir.



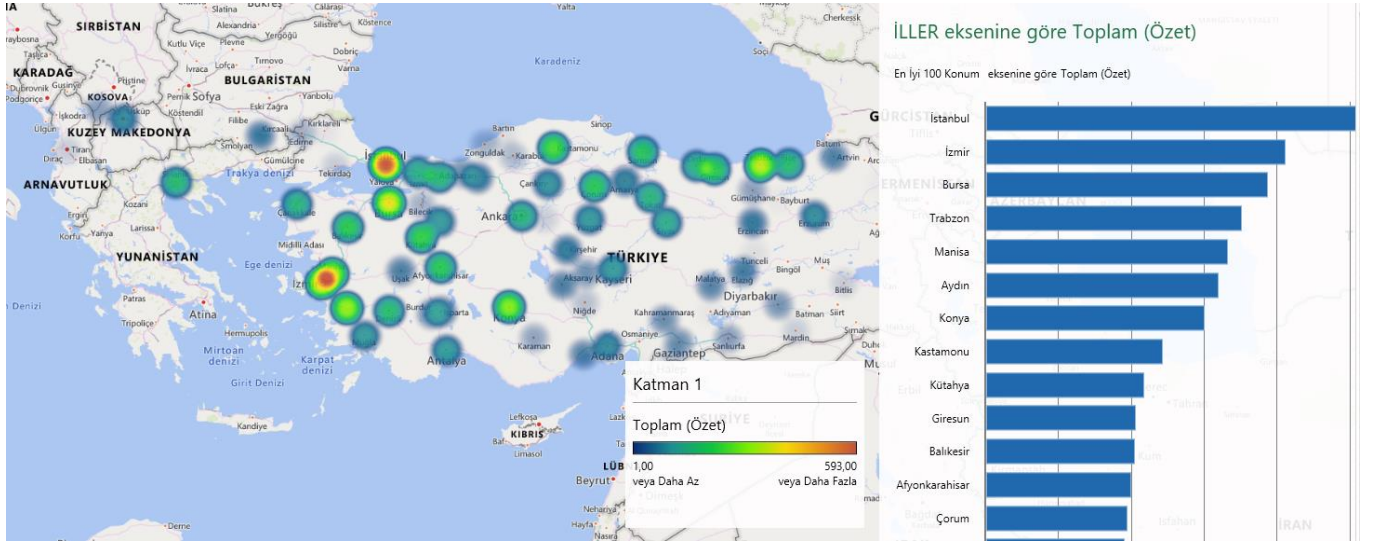
	Hepsi	İstanbul	İzmir	Bursa	Trabzon	Manisa	Aydın	Konya	Kastamonu	Kütahya	Giresun
Dönem 5		186	174	170	166	139	125	123	121	114	113
Dönem 4		184	157	150	124	103	95	85	74	72	71
Dönem 3		140	51	48	37	36	29	28	27	21	21
Dönem 2		166	24	18	16	14	13	12	9	9	8
Dönem 1		94	31	17	16	14	12	11	10	9	8
Dönem 1		İstanbul	İzmir	Balıkesir	Aydın	Gaziantep	Bursa	Kütahya	Erzurum	Burdur	Manisa

Şekil. 4. Dönem ve genel olarak en çok vakıf kurulan ilk 10 il görülmektedir.

Tablo 6'da açıkça görüldüğü üzere en çok vakıf kurulan illeri sıraladığımızda İstanbul ilk sırada olup İzmir ve Bursa 2 ile 3. sıradadır. Ancak biraz detaya inip tablo 10'daki gibi dönemlere göre sıralama yaptığımızda; 1. ve 2. dönemde Balıkesir'in 3 ile 2. sırayı aldığı görülmektedir. Ayrıca 1. dönemde ilk 10'da yer alan Gaziantep ve Erzurum'un bir daha ilk 10'a giremediği gözlemlenmiştir. 1 ile 2. dönemde ilk 10'da yer alan Burdur'un ise bir daha ilk onda yer almadığı gözlemlenmiştir. Dikkat çeken bir başka nokta ise İlk 3 dönemde yani 1800-1875 yılları arasında birinci sırada yer alan İstanbul'un, birinciliği 4. dönemde Bursa'ya, 5. Dönemde ise İzmir'e bıraktığı görülmektedir. Diğer bir ayrıntıda İzmir ve Manisa'nın her



Harita 5- Anadolu ve Balkan Coğrafyasındaki Kurulan Vakıfların 3B Haritası



6. Sonuç

Osmanlı vakıf belgeleri Vakıflar Genel Müdürlüğü Arşivinde düzenli ve sistematik olarak tasnif edilmiştir. Bu arşivdeki belgeler arasında önemli bir yeri olan vakfiyeler bulunmaktadır. VGMA kurumsal ve özgün bir arşiv olması ve en önemli dokümanlarından birinin vakfiyeler olması nedeniyle araştırma yapacak olan için temel kaynak olmaktadır. Vakfiye, içeriğinde barındırdığı bilgiler hem şehir tarihi hem de ekonomik ve sosyal tarih çalışmaları için oldukça önemlidir.

Vakıflar üzerine çalışılma yapacak araştırmacılar, bir şehir ve/veya dönem seçilmektedir. Arşivden ilgili şehir ve dönemin vakfiyelerini bularak araştırmalarında kullanılabilmektedir. Ancak bunun için çok uzun bir uğraş vermesi çalışacağı dönemi ve şehrin doküman sayılarına ulaşmada zorluklar yaşamaktadır. Bu durumu kolaylaştırmak için gelecek çalışmalara örnek olmak amacıyla excel programından yararlanılmıştır.



Bu çalışmada, bir vakfın kurulduğu yer ve zaman bilgilerini veri tabanından (VAYS) alınarak kullanılabilir bilgi haline getirilme süreci anlatılmıştır. Araştırma için 125 yıla yakın bir zaman dilimi ile 5 Balkan ülkesi ve Türkiye'deki 81 il olmak üzere VGMA'da bulunan 8.000 civarında belge araştırma kaynağı olarak kullanılmıştır. Excel programını kullanarak vakıfların yıllara göre dağılımı, değişimini gösteren tablolar ve hangi il veya ülkede kurulduğunu gösteren haritaların hazırlanması ve ilgili tarihlerin miladi takvime dönüştürülmesi süreçleri anlatılmıştır.

Bu bilgiler, şehir ve Osmanlı tarihi coğrafya çalışmalarına kaynak teşkil edebilecek bir bilgi notu niteliğindedir. Sonuçta kaynağından yani arşivden elde edilen belgelerin veri haline getirilerek işlenmesi sonucu özet tablo ve haritaların, bilim dünyasına ve daha sonraki sosyal tarih ve coğrafya çalışmalarına örnek olması maksadıyla ilgililere sunulmuştur.

Kaynakça

Arşiv ve Web Kaynağı

VGMA Anadolu Vakfiye Defterlerinde (578-619) bulunan 11.697 adet vakfiye belgesi.

VGMA Rumeli Vakfiye Defterlerindeki (987-996), 814 adet vakfiye belgesi.

VGMA, Mehmed Reşad Han bin Abdulmecid Han Vakfiyesi: Defter No:607, Sayfa No:201, Sıra No:304.

VGMA, Abdullah Bey bin Mehmed Çavuş Vakfı: Defter No:487, Sayfa No:160, Sıra No: 11.

<https://www.ttk.gov.tr/genel/tarih-cevirme-kilavuzu/>

<https://www.vgm.gov.tr/vakiflarimiz/vakiflarimiz/genel-bilgi>

<https://www.vgm.gov.tr/kurumsal/vakif-kayitlar-arsivi/vakif-kayitlar-arsivi>

Kitap Makale Bildiri

Akgündüz, A. (1988) *İslâm Hukukunda ve Osmanlı Tatbikatında Vakıf Müessesesi*, Ankara: Türk Tarih Kurumu Yayınları.

Akçatepe, R.E. (2018) “Vakıf Kayıtlar Arşivi Vakfiye Defterleri ve Vakfiye ile İlgili Diğer Seriler” Basılmamış uzmanlık tezi.

Alkan, M. (2007) “Türk Tarihi Araştırmaları Açısından Vakıf Kayıtlar Arşivi” *Vakıflar Dergisi*, Sayı 30.

Baykara, T. (1991) “Anadolu'nun Tarihî Coğrafyasına Giriş I (Anadolu'nun İdarî Taksimatı) (Sadiye Tutsak)”, *Tarih İncelemeleri Dergisi*, S.6.

Bulut, M. (ed.) (2019) *Osmanlı Dönemi Rumeli Para Vakıfları*, İstanbul: İZÜ Yayınları,

Çalık, S. (2017) “Amasya Kazası'nda Seydi Çelebi ve Mehmed Çelebi'ye Ait H. 790/ M. 1388 Tarihli Türkçe Vakfiye” *Vakıflar Dergisi*, S.48.

Çam, M. (2012) “Vakıf Medeniyeti ve Vakıf Kayıtlar Arşivi” *Osmanlı Coğrafyası Kültürel Arşiv Mirasının Yönetimi ve Tapu Arşivlerinin Rolü Uluslararası Kongresi Bildiriler Kitabı*.

Karal, E.Z. (2011) *Osmanlı Tarihi*, cilt IV, Ankara: Türk Tarih Kurumu Yayınları.

Karpat, K. (2006) *Osmanlı'da Değişim, Modernleşme ve Uluslaşma*, İmge Kitabevi Yayınları.

Ortaylı, İ. (2000) *Tanzimat Devrinde Osmanlı Mahalli İdareleri (1840 -1880)*, Ankara: Türk Tarih Kurumu Yayınları.

Önen, N. – Reyhan C. (2011) *Mülkten Ülkeye Türkiye'de Taşra İdaresinin Dönüşümü (1839- 1929)*, İstanbul: İletişim Yayınları.

Özyer, K., (2005) “Vakıflar Genel Müdürlüğü Vakıf Kayıtları Arşivi” İstanbul: *Uluslararası Türk Arşivleri Sempozyumu*.

Yazır, M.H (1977) *İthaf-ül-Ahlâf fi Ahkâm-il-Evkaf*, Ankara:



Yazır, M.H.(1939) *Vakıf Kayıtlar Rehberi*, Ankara: Vakıflar Genel Müdürlüğü Yayınları.

Yıldırım, A. ve Şimşek, H. (1999) *Sosyal Bilimlerde Nitel Araştırma Yöntemleri (11. baskı: 1999-2018)*.
Ankara: Seçkin Yayıncılık.