


## GÜVENLİ KENTLER PERSPEKTİFİNDEN DENİZLİ'DE GÖÇ ALAN MAHALLELERİN DEĞERLENDİRMESİ

Büşra ÖZTÜRK\* 

Dalya HAZAR KALONYA\*\* 

\* Yüksek Şehir Plancısı

\*\* Şehir ve Bölge Planlama Bölümü, Mimarlık ve Tasarım Fakültesi, Pamukkale Üniversitesi

### Özet

Toplumsal yapının değişip gelişmesinde etkili olan göçler tarih boyunca çeşitli nedenlere bağlı olarak gönüllü ve kitlesel olarak gerçekleşmiş ve büyük izler bırakmıştır. Günümüzde de yer isimlerinde ve tarihi kalıntılarda geçmişin bu izlerine rastlamak mümkündür. Türkiye'deki göç süreçlerine baktığımızda, kentleşme politikalarının ve ülkenin ekonomik, siyasi, kültürel ve diğer birçok alanında etkisi olan Marshall yardımlarının, tarımda makineleşmenin başlaması ve modern sürece geçilmesi ile insan gücüne olan gereksinimi azalttığı, kırdan kente göçü tetiklediği görülmektedir. Göç hareketleri sonucunda yerel halk ve göçmenler arasındaki ilişkiler, adaptasyon süreçleri, kent algısı ve kentsel güvenlik ise "güvenli kent" yaklaşımı bakımından önemli hususlardır. Çalışmada, Denizli'de göç alan ve sosyo-mekânsal ayrışma tespit edilen mahalleler güvenli ve kapsayıcı kentler ekseninde incelenmiştir. Bu bağlamda, göçün gerçekleşmesi ile meydana gelen yoksulluk ve işsizliğin, sosyo-kültürel değişimler yoluyla güvenlik üzerindeki etkileri incelenmiş, temel yasal süreçlere ve planlama süreçlerine odaklanılarak, mevcut durum, kent algısı ve güvenli kent olgusu değerlendirilmiştir. Saha alanı olan Karşıyaka Mahallesi "güvenli kent" parametre ve göstergeleri açısından değerlendirilmiş ve göçmen mahallelerinde güvenli kentler oluşturulmasına yönelik planlama parametreleri önerilmiştir.

Submitted | Gönderim: 27.08.2021  
Accepted | Kabul: 16.12.2021

Correspondence | İletişim:  
[dalyahazar@gmail.com](mailto:dalyahazar@gmail.com)

doi: 10.5505/sjcrp.2021.80299

**Anahtar Kelimeler:** Kent Planlama, Göç, Güvenli Kent, Kapsayıcı Kent, Kent Algısı

## GİRİŞ

Tarihsel süreçte ilk göçler, yiyecek bulma arayışı ile başlayıp, coğrafi konum, iklimsel koşullar, doğal afetler, savaş, kentsel güvenlik ve ekonomik amaçlı olarak günümüze kadar gelmiştir (Harari 2017). Uluslararası göç hareketleri gönüllü veya zorunlu olarak gerçekleşmiş, fetihler, savaşlar ve imparatorlukların oluşumu göçleri de beraberinde getirmiş ve göç edilen bölgelerde demografik değişimlere neden olmuştur.

*“İnsanlığın ortaya çıkışından sonra ilkel kabilelerin yaşamsal faaliyetlerini sürdürmek üzere beslenme, barınma gereksinimlerini karşılayabilecekleri uygun elverişli alanlara doğru gerçekleştirilen sürekli hareketlilikler”* (Koçdemir 1999; Kocacık 1980) olarak da tanımlanan göç olgusu, son dönemin önemli kentsel konuları arasında olup, tarih boyunca süregelen ve çeşitli nedenler, gereklilikler sonucu, gerek gönüllü gerekse de zorunlu olarak süregelen ve toplumlar üzerinde büyük etkiler yaratan bir olgudur.

Türklerin kitlesel olarak gerçekleştirdikleri, 4. ve 9. yüzyıllar arasındaki “Kavimler Göçü” toplumları etkileyen büyük göç dalgalarından biri olmuştur. Orta Asya’dan dünyanın çeşitli bölgelerine ve özellikle batıya gerçekleşen hareketlilikler olarak ifade edilen bu göç dalgası, birçok medeniyeti uzun süre etkilemiştir (Borjas 1990; Kınık 2010; Castles ve Miller 2008).

Tarımda meydana gelen önemli değişikliklerle birlikte, Türkiye’de sıklıkla görülen ve ülkeye ekonomik, sosyo-kültürel, ekolojik, politik ve kentsel alanlarda ciddi etkileri bulunan “kırdan kente göç” olgusu, 1948 yılından itibaren Marshall yardımları paralelinde tarımda makineleşmenin başlaması ile artmıştır. Makinenin insan gücünün yerine geçmesi, kırdaki köylüyü tarımdan ayırarak kente olan göçe zemin hazırlamıştır (Kutlu 1973-74). İşsizlik, zorunlu köy boşaltmaları, terör olayları ile yaşam koşullarında iyileşme ve kentsel hizmetlerden yararlanmak isteyen kırsal kesim kentsel yerleşmelere göç etmeye başlamıştır (Tümtaş ve Ergun 2016).

Üretim sistemindeki değişiklikler, tarımsal verimdeki düşüklük ve gelir azlığı gibi kırsaldaki “itici etmenler” köylünün tarımdan kopuşunu hızlandırmıştır. Tarımdan kopan nüfusun yer değiştirmesindeki olanak ve imkânları sunan ulaşımdaki gelişmeler “iletici etmenler” olup kırdan kopan ya da kırdan kopmaya hazır bulunan nüfusu kentlere çeken “çekici etmenler” de kentleşmeye neden olarak demografik değişimlere neden olmuştur (Keleş 2000). Kentleşmeye neden olan bu itici, iletici ve çekici etmenler ile kırsal alandan kopanlar kente göç etmeye başlamış ve kentsel ve kırsal alanlarda demografik değişimler meydana gelmiştir.

1990’lı yıllara gelindiğinde ise özellikle kitlesel göçlere neden olan etmenlerin güvenlik problemlerinden kaynaklandığı söylenebilir. Ülkenin doğusunda yaşanan iç çatışmalara bağlı olarak güvensiz mekânların oluşması doğrultusunda birçok insan göç etmek zorunda kalmış; bu süreçte özellikle Güneydoğu ve Doğu Anadolu bölgelerinden batıya göçler artmıştır (Kutlu 1973-74; Karpat 2003; Özden 2008). Bu göçler sıklıkla ülkenin batısındaki metropol kentlere gerçekleşmekte iken, batıdaki diğer kentlere de göç gerçekleşmiştir. Bu kapsamda metropol kentlerdeki nüfus yığılmalarına koşut işsizlik artarak kentlerde yoksullaşmaya sebep olmuştur (Can 2011; Uslu 2012).

Günümüze bakıldığında ise, nüfus hareketliliklerinin birçoğu ekonomik temele dayanmakta olup, daha iyi yaşam standartlarından yararlanmak üzere kentlere, geçici ya da kalıcı olarak yerleşme amaçlı olduğu söylenebilir. Bu kapsamda kentlerde nüfus hareketliliklerine bağlı olarak yığılmalar meydana gelmektedir.

Özellikle kırdan kente göçün artışına bağlı olarak kentleşme sürecinin hız kazanması ve nüfus hareketliliklerinde meydana gelen değişimler Türkiye'de göçe dair önemli değişkenler arasındadır.

Türkiye'nin ekonomik yapısı, sanayi ve teknoloji sektörlerinde yaşanan gelişmelere koşut tarım dışı sektörlerde istihdam edilme olanaklarının artması ve kentsel hizmetlerden yararlanma talepleri (kentlin çekici faktörleri) göç üzerindeki önemli etmenlerdir. Fakat kentsel hizmetlerden ve istihdam olanaklarından yararlanmak için gerçekleştirilen hareketlilikler doğrultusunda kent merkezlerindeki yığılma ve dengesiz demografik dağılım, kentlerde birçok problemi de beraberinde getirmiştir. Kentsel hizmetler, altyapı ve toplumsal sorunlar başta olmak üzere diğer birçok alanda gerçekleşen sorunlar bu problemler arasında sayılabilir. Göçlerin kentler üzerinde toplumsal, ekonomik, kültürel alanda etkileri olduğu kadar; kentsel gelişimi yönlendiren etkileri olduğu da söylenebilir (Can 2011).

Bireylerin belirli kültürel birikimlerini arkada bırakarak farklı bir yaşama adaptasyon süreci hem yer değiştiren hem de yerel nüfus açısından zor olabilmektedir. Sosyo-kültürel uyumsuzlukların yanı sıra ekonomik kısıtlılıkların yol açtığı sorunlar da görülmektedir. Göç ile gelen bireyler ekonomik kısıtlılıklar yaşadığı gibi bu kısıtlılıkların göçmenleri, marjinal sektör olarak tanımlanan işportacılık, kapıcılık gibi düşük gelirli iş alanlarına sürüklediği görülmektedir (Tekeli, Okyay ve Gülöksüz 2020; Can 2011).

Ayrıca bu kültürel farklılıklar ve kentin yerlileri ile olan iletişim kopuklukları sonucunda oluşabilecek sosyal dışlanmanın, göç eden nüfusun marjinal sektörlere olduğu kadar gasp, kapkaç vb. "kentsel suçlara" yönelmesi gibi problemlere yol açabileceği, kentlerde artış gösteren yoksulluk ve işsizlik oranları paralelinde kentsel suç potansiyeli ortaya çıkarabileceği de iddia edilmektedir (Can 2011; Yıldırım 2004).

Göç, mekânsal, sosyal, ekonomik vb. boyutlarıyla değerlendirildiğinde yalnızca göç alan yerleri değil göç veren yerleri de etkilemektedir. Göç genellikle büyük kentlere ve çalışma imkânlarının çeşitlendiği merkezlere yöneldiği takdirde nüfusun homojen dağılımında dengesizlikler meydana gelmektedir (Yıldırım 2004). Göç edilen mekândaki sosyo-kültürel yaşamı özümsememesi sonucunda hemşehrilerinin yakınında kümelenen bireyler, sosyal ve çevresel değerlerdeki olumsuz şartlar ile diğer yerleşim yerlerinde yaşayanların sosyo-kültürel yaşamını da etkilemektedir (Sever, Cinoğlu ve Başbüyük 2010). Bunlara örnek olarak, görgü kuralları, kamusal alan kullanımı, dil, giyim tarzı, müzik kültürü ve toplumsal cinsiyete yönelik kentsel mekâna yansıyan sosyo-kültürel farklılaşmalar verilebilir. Kentleşme ve göç oranları arttıkça, bu yabancılaşma, uyum sorunu ve insanlar arasındaki mesafeli davranışlar da artmaktadır (Erman 2002).

Bu kapsamda yapılan çalışma, tekstil sektörünün gelişmesine koşut göç alan bir merkez konumuna gelen Denizli ilini incelemektedir. Denizli'de göç alan ve sosyo-mekânsal değişime paralel güvenlik sorunu bulunan mahalleler tespit edilerek, planlama aracılığıyla nasıl daha "güvenli kentler" yaratılabileceği, yazılı-görsel kaynaklar üzerinden uygulanan içerik analizi; mülakat çalışmaları ve yerinde gözlemler ile incelenmiştir. Mülakatların ardından araştırmanın mekânsal boyutuna odaklanılarak, Denizli'de göç alan mahalleler üzerinden bir değerlendirme yapılmıştır. Yapılan değerlendirme kapsamında temel yasal süreçlere ve planlama süreçlerine bakılarak, kentte göç alan mahallelerde güvenli kentler yaratılmasına dair mevcut durum ve "kentli algısı" incelenerek Lynch analizi tekniğiyle mekânsallaştırılmış ve "güvenli kentler" oluşturulması için planlama parametreleri önerilmiştir.

## TEORİK ARKA PLAN

## Göç

Göç olgusu, farklı bakış açıları ile literatürde yer alan ve antropologlar, sosyologlar, şehir plancıları, kamu yöneticileri ve diğer ilgili uzmanlık alanları tarafından incelenen disiplinlerarası bir araştırma alanıdır (Sertkaya-Doğan 2015). Oldukça karmaşık bir toplumsal olgu olarak ele alınan göç olgusu, yalnızca mekânı değiştiren bir devinin olmakla kalmayıp, toplumun ve kentin gelişim ve değişim sürecinde etkili olan bir faktör olarak da tanımlanabilir (Can 2011; Güzel 2013).

Tarihsel süreçte de önemli olup nüfus hareketliliklerinde etkili olan iklim değişiklikleri, coğrafi konum, doğal afetler, açlık, kuraklık ve kimi medeniyetlerin saldırılarından dolayı avcı-toplayıcı toplumlarda da etkili olmuş ve göçebe hayat tarzı toplumsal bir örgütlenme biçimi olarak görülmüştür. Tarımdaki gelişmelerle birlikte göçebe yaşamdan yerleşik yaşama geçilmiştir. Tarımın gelişmesi, üretim alanında da gelişmelerin yaşanmasında önemli bir adım olmuştur (Ertürk 1996; Yalçın 2004; Yazgan 2010).

Türkiye tarih boyunca jeopolitik konumundan dolayı göç hareketleri ile karşı karşıya kalmış, Osmanlı döneminin çöküşünden yükselişine değin göç alan bir ülke olmuştur. İç göçler, ülke sınırları içerisinde, bir yerleşim biriminden diğer bir yerleşim birimine belirli nedenlere bağlı olarak gerçekleşmektedir. Dış göçler ise ülke sınırları dışına uzun süre ya da iş sebebi ile gerçekleştirilen göçler olarak ifade edilmektedir. Bu göçler gönüllü olduğu gibi zorunlu olarak da gerçekleşmektedir. Türkiye'ye yönelik göç hareketlerinin gelişimini Cumhuriyet öncesi dönem ve Cumhuriyet sonrası dönem olarak değerlendirmek mümkündür (Kocadaş 2016; Koçak ve Terzi 2012; Bostan 2017).

Cumhuriyet öncesi dönemde, 1850'li yıllarda Kırım Tatarlarının göç dalgaları ile meydana gelen hareketlilikler görülmektedir. Daha sonra bu göç akınlarını Gürcüler, Çerkezler, Çeçenler, Dağıstanlılar ve Lazlar takip etmiştir. Kırım Tatarlarının göçleri ilk büyük çaplı Müslüman göçleri olarak bilinmektedir. Kırım Tatarları kitlesel olarak 1783 yılları öncesinde büyük çaplı olmaksızın Osmanlı topraklarına küçük kümeler olarak göç etmişlerdir. 1783 yılında ise kitlesel olarak ilk büyük çaplı göç gerçekleşmiştir. Çerkez göçleri ise Anadolu'nun nüfusunda etkileri olan kitlesel göçler olarak bilinmektedir (GİGM 2016).

1877-1878 yıllarında göçler artmaya başlamış olup 1800'lü yıllarından sonra Azerbaycan'dan göçler gerçekleşmiştir (Bilgi 2006). Osmanlı-Rus Savaşı sonrasında ise Gürcü göçleri başlamış ve 1921 yılına dek süregelmiştir. Diğer göç akınlarından olan Arnavutların Anadolu'ya göçlerinin nedeni ise topraklarının Osmanlı'ya geçmesine bağlanmaktadır. Avusturya-Macaristan İmparatorluğu'nun Bosna'yı işgal etmesinin ardından 1918 yılına kadar Bosna'dan Türkiye'ye de göç dalgaları gerçekleşmiştir. Savaş gerekçesi ile başlayan Arap kökenli göçler ise Anadolu'ya gerçekleştirilen seferler sonrasında bölgelerine dönmeyerek Anadolu'da kalan Araplardan kaynaklıdır (Özdemir 2007; GİGM 2016).

Cumhuriyet sonrası dönemde de göç hareketleri devam etmiş olup 1923 yılında Türk-Yunan mübadelesi sürecinde ilk göç hareketi gerçekleşmiştir. 1923 yılında Türkler ve Yunanlar arasında "Türk-Yunan Nüfus Mübadelesine İlişkin Sözleşme ve Protokol" imzalanarak Yunanistan'da bulunan Müslümanlar ile Türkiye'de bulunan Rum Ortodokslarının mübadelesi ele alınarak göçler kontrol edilmiş; mübadeleye dahil ve hariç tutulanlar üzerine konular esas alınmıştır. 1922 yılında Türk Kurtuluş Savaşı'nda Yunan ordusunun yenilgiye uğraması ardından Batı

Anadolu'daki Rumlar kitleler halinde ayrılmışlardır ve Yunanistan'a büyük bir göç dalgası gerçekleşmiştir. 1923 yılında imzalanan sözleşme kapsamında ise göç kapsamına alınmışlardır (Emgili 2017; GİGM 2016).

Bir diğer kitlesel göç hareketi de Yugoslavya-Makedonya'dan olan göçlerdir. Balkanlar'ın "Yugoslavya-Makedonya" bölgesinden Türkiye'ye yönelik ilk göç hareketliliği 1877-1878 yılında başlamış olup Balkan Savaşı yıllarında ve son olarak da 1967'ye kadar devam etmiştir. Yugoslavya-Makedonya topraklarındaki İllirler, Traklar ve Daçlar bölgenin ilk sahipleri olarak bilinmektedir. Bu bölgede zamanla oluşan çok kültürlü yapı demografik yapıdaki değişimlere neden olmuştur (Çavuşoğlu 2007).

Bu göçlerin *itici etmenlerinin* o yöredeki savaşlar ile güvenlik ortamının yıkılması ve katliam, tecavüz, uygulanan baskılar ve sürgün olduğu ifade edilmektedir. 1923 -1930 yılları arasında artan baskılar nedeniyle göç edenlerin sayısı da artmıştır. Cumhuriyetin ilanından sonra Yugoslavya-Makedonya'dan 305.158 kişinin göç ettiği bilinmektedir. 1950 yılına kadar olan dönemde 14.494 kişi devlet tarafından yurtlandırılmış olup geride kalan kişiler ise serbest göçmen olarak Türkiye'de kalmıştır (Doğanay 1997; GİGM 2016; Bozkurt 2010). Bunu takiben, sınır komşusu ülkelerdeki siyasi gelişmeler ve savaşları sonucunda 1989'da Bulgaristan'dan ve 1991'de Irak'tan Türkiye üzerine kitlesel göç hareketleri görülmüştür (Ceylan ve Uslu 2019).

Günümüze gelindiğinde ise Afganistan ve Suriye iç savaşlarından kaçarak Türkiye'ye sığınan ve son 10 yıldır ülkenin önemli bir gündemini oluşturan Suriyeli ve Afgan göçmenlerin en güncel kitlesel göç dalgası olduğu görülmektedir. Suriye'den bireysel göçlerin haricinde gruplar halinde de göçler gerçekleşmiştir. 2011 sonrasında Suriye'de yaşanan iç karışıklıklar sebebiyle Türkiye'ye yaşanan göçler, bugün kültürlerin heterojen yapıya bürünmesine, kimi sosyo-kültürel çatışmalara ve tepkilere neden olmakta; göç edilen toplumun kültür ve değerlerine uyum sağlama sürecinde, ekonomik, çevresel ve sosyo-kültürel çeşitli sorunlar ortaya çıkarmaktadır. Sonuç olarak, bölgesel çatışmalar, ekonomik krizler ve sosyo-ekonomik eşitsizlikler ülkelerde olumsuzluklar yaratarak Türkiye açısından büyük bir "sığınmacı krizi" ortaya çıkarmıştır.

Bu krizlerin önlenmesi adına göç olgusuyla ilgili çeşitli uluslararası ve ulusal mevzuatlar düzenlenmiştir. Göçle ilgili uluslararası ve ulusal mevzuatlar Tablo 1 ve Tablo 2'de özetlenmiştir.

Günümüze kadar uluslararası göç yönetimi konusunda uluslararası ve ulusal birçok mevzuat düzenlenmiştir, ancak bu mevzuatların uygulamadaki başarısı tartışmalıdır. Bunlardan en önemlilerinden biri doğrudan mülteci sorununa odaklanan 1951 Cenevre Sözleşmesi'dir. Ancak, günümüzde devletlerin mülteci problemine yönelik politikalarının 1951 Sözleşmesi'nde hedeflenenin aksine mültecilerin korunup gözetilmesi, sorumlulukların paylaşılması ve yerele adaptasyon mekanizmalarından uzak olduğu görülmektedir. Güler (2016) çalışmasında, mültecilerin %33'ünün dünyadaki 5 ülkeye yığıldığı (Türkiye, Pakistan, Lübnan, İran ve Etiyopya) ve 10 mülteci birinin gelişmekte olan ülkelerde bulunduğunu tespit etmiştir (Güler 2016).

1951 Sözleşmesi ile kurulmaya çalışılan uluslararası koruma politikasının, sözleşmenin uygulamada askıda kalması ve taraf devletlere mülteci problemine ilişkin kendi görüşleri doğrultusunda yorum esnekliği sağlaması, taraf devletlere bağlayıcı sorumluluklar verilmemesi vb. gerekçelerle mülteci sorununa yanıt veremediği görülmektedir.

Tarih	Uluslararası Mevzuat	Amaç ve Yükümlülükler
1948	İnsan Hakları Evrensel Bildirgesi	İnsan hak ve hürriyetlerinin gözetilmesi, korunması
1950	Avrupa İnsan Hakları Sözleşmesi	Temel insan haklarının korunması ve geliştirilmesi, uluslararası alanda insan haklarının güvence altına alınması
1951	Mültecilerin Hukuki Durumuna İlişkin Sözleşme (Cenevre Sözleşmesi)	İnsan hak ve hürriyetlerini temel alarak mültecilik konusunun siyasi problem teşkil etmemesi hususunda tüm olanakların sağlanması ve mültecilere Türk vatandaşlardan daha fazla hak sağlandığı yönünde söylemlere yer verilmemesi
1967	New York Protokolü	Cenevre Sözleşmesi'ne ek olarak mültecilere ilişkin temel düzenlemeler
1980	Göçmen İşçinin Hukuki Statüsü Hakkında Avrupa Sözleşmesi	Göçmen işçilerin hukuki bağlamda bütün yaşama ve çalışma şartları ile ilgili işçi alan devletlerin vatandaşlarından daha düşük şartlarda olmaması yönündeki düzenlemeler
1990	Tüm Göçmen İşçilerin ve Aile Fertlerinin Haklarının Korunmasına Dair Uluslararası Sözleşme	Göçmen işçilerin ve aile fertlerinin haklarının korunmasına yönelik yükümlülükler
2009	Avrupa Konseyi İnsan Ticaretine Karşı Eylem Sözleşmesi	İnsan ticaretinin ortadan kaldırılması, insan ticaretine ilişkin suçların cezalandırılması ve suçsuz bireylerin korunması

**Tablo 1:** Göçle ilgili uluslararası mevzuatlar

Tarih	Ulusal Mevzuat	Amaç ve Yükümlülükler
1950	5682 sayılı Pasaport Kanunu	Türk vatandaşları ve yabancıların ülkeye giriş ve çıkışlarındaki pasaport veya yerine geçebilecek belgelerin kontrolü ve belgelerdeki düzenlemeler
1950	5683 sayılı Yabancıların Türkiye'de İkamet ve Seyahatleri Hakkında Kanun	Pasaport kanunu hükümlerine uygun olarak yabancıların kanun ve hükümlerine uygun olması halinde Türkiye'de seyahat ve ikamet etme hakkına yönelik düzenlemeler
1964	492 sayılı Harçlar Kanunu	Harçlar Kanunu'na göre alınması gerekli harçların belirtilmesi ve harçlara ilişkin düzenlemeler
1966	775 sayılı Gecekondu Kanunu	Gecekonduların ıslahı, tasfiyesi, yeniden gecekondu yapımının önlenmesi ve bu amaçlarla alınması gereken tedbirler hakkında düzenlemeler
2003	4817 sayılı Yabancıların Çalışma İzinleri Hakkında Kanun	Yabancıların Türkiye'de çalışmaları hususunda izin sağlamak ve bu izinler hakkındaki gerekli düzenlemeleri sağlamak
2003	4875 sayılı Doğrudan Yabancı Yatırımlar Kanunu	Doğrudan yabancı yatırımların teşvik edilmesi, yabancı yatırımcıların haklarının gözetilerek yabancı yatırımların artırılmasına ilişkin gerekli düzenlemeler
2006	2510 ile değişik 5543 sayılı İskân Kanunu	Göçmen ve göçebe topluluklarının iskân çalışmalarını yürütmek, sahip oldukları yerlerin kamulaştırılması durumunda güvenlik dolayısı ile mekân değişimi yapılacak iskân çalışmalarını yürütmek
2009	5901 sayılı Türk Vatandaşlığı Kanunu	Türk vatandaşlığının kazanılması veya kaybedilmesine yönelik düzenlemeler
2013	6458 sayılı Yabancılar ve Uluslararası Koruma Kanunu	Yabancılarla ilişkin düzenlenen, Türkiye'den korunma isteğinde bulunmalarına karşılık bütün işlemlerini uluslararası insan haklarını gözeterek, etkin, verimli olarak düzenlemek

**Tablo 2:** Göçle ilgili ulusal mevzuatlar

Uluslararası göç yönetimi konusunda taraf devletlerin üzerine düşen sorumlulukları kendi çıkarları doğrultusunda şekillendirmeden, eşitlik ilkesi temelinde paylaşarak ilerlemeleri gerekmektedir. Buna ek olarak, Türkiye'deki mültecilerin "geçici" olarak deklare edilip, yerele adaptasyon süreçlerine ilişkin herhangi bir politika geliştirilemiyor olmasının da mülteci sorununu derinleştiren bir diğer husus olduğu görülmektedir.

## Güvenli Kentler

Kentlerin savunulması, tarih boyunca önemli bir ihtiyaç olmuştur. Anadolu'nun tarihi değere sahip birçok kenti savunma amacı ile yapılan kaleler ile çevrili tepelerde kurulmuştur. Bu da tarihte kentleşme sürecinde güvenlik-savunma olgusunun dikkate alındığını göstermektedir. İlk Çağ yerleşmelerinde savunma olgusu dikkate alınmış olup askeri amaçla kurulan kentlerin yüksek tepelerde, surlarla çevrili olduğu bilinmektedir. Sümer kentleri de aynı şekilde surlarla çevrili olup savunma faktörü dikkate alınmıştır. Orta Çağ kentlerinin mekânsal öğeleri olarak sur ve hendekler de bu bakımdan önemlidir (Bayhan, 1969).

Tarihsel süreçte "güvenlik" ve "güvenli kent" olgusu, yaşanan mekânda önemli bir kriterdir. Güvenlik, toplumlarda yasal düzenin sekteye uğramadan ve bireylerin korkmadan, huzursuzluk yaşamadan emniyetli olma durumunu ifade etmektedir. Toplumsal bir gereksinim olan güvenlik olgusu kentsel alanlarda kentliler için de önemli bir faktördür (Aksoy 2007-2011; Kaypak 2016).

Lynch (1981) iyi bir kentin nasıl olduğu sorusundan yola çıkarak, bireylerin gereksinimlerini gidererek etkinlik ve aktivitelerini sürdürdükleri güvenli bir kentin "canlı bir kent" olduğunu ifade etmiştir. Kentte artan sorunların, ekonomik, yasal-yönetimsel, teknolojik ve bilimsel gelişmelerin ve kentsel değişim ve dönüşüm süreçlerinin sonucunda, gereksinimler de artarak çeşitlilik göstermiş ve kentsel güvenliğin kapsamı genişlemiştir ve kentler güvenlik gereksiniminin arttığı mekânlar haline gelmiştir.

Kentleşme hızının ve nüfusun artması ile kentler sosyal kontrolün azaldığı alanlara dönüşmüştür. Hızlı kentleşme ile büyüyen kentlerde güvenliği sağlamak güçleşmiştir. Küreselleşme ile kentsel mekânlar ve toplumlar üzerinde süregelen değişimler, artan küresel risk ve tehditler sonucunda "güvenlik" olgusu önemli bir araç olmaya başlamıştır. Bu kapsamda küresel risk ve tehditlere karşı "güvenli kent" kavramı kent planlamanın gündemine girmiştir (Aksoy 2007-2011; Kaypak 2016).

Kentlerde güvenlik olgusu, doğrudan "kentli haklarıyla" ilişkilidir. Avrupa Yerel Yönetimler Konferansı'nda (Mimarlar Odası Anlara Şubesi 1992) kabul edilen Avrupa Kentsel Şartı "kentli hakları" deklarasyonunun ilk maddesi "güvenlik"tir. Bu hak; "*Mümkün olduğunca suç, şiddet ve yasa dışı olaylardan arındırılmış emin ve güvenli bir kent*" şeklinde tanımlanmıştır.

Kentlerde güvenlik olgusu ve güvenli kent yaklaşımı İngiltere ve Hollanda'da ortaya çıkan kapsayıcı bir yaklaşım olarak bilinmektedir. Birleşmiş Milletler ve Avrupa Birliği tarafından da bu yaklaşım benimsenmekte olup, kentsel tasarım ve kentsel güvenliği bir arada ele almaktadır. Bu kapsamda "Çevresel Tasarımla Suçun Önlenmesi" (CPTED) kaidesi yer almaktadır. Ancak yalnızca suç oranlarının az olduğu kentlerin, güvenli kent yaklaşımı ile bağdaştırılması doğru değildir. Toplumda bireylerin kentin herhangi bir bölgesinde, kamusal mekânda, meydanlarında, kentin sokaklarında zaman farkı gözetmeksizin kendini güvende hissetmeleri bu yaklaşım için önemli görülmektedir (Gündüzöz 2016; Alacadağlı 2020).

“Çevresel Tasarım ile Suçun Önlenmesi” (Crime Prevention Through Environmental Design) veya “Suçu Önleme Amaçlı Tasarım” (Designing Out Crime) ile fiziksel çevrenin suçu önleme amaçlı strateji ve tasarımları ile güvensizlik olgusunun ortadan kaldırılarak kaliteli bir yaşam oluşturulması çerçevesinde fiziksel çevrenin yeniden oluşturulması, toplum destekli gelişim ve kentsel tasarım uygulamaları ile güvenli kent mekânlarının yaratılmasını öngörmektedir (Candaş 2007; Gündüzöz 2016).

Wekerle ve Whitzman (1995) güvenli kentlerin yaratılmasında planlama, tasarım ve idare boyutunu irdemiştir. Yerel yönetimler, devlet birimleri ve diğer bazı kurum ortaklıkları ile güvenli kent boyutundaki araştırmalar değerlendirilmiştir. Güvenli bir kent planlaması ve tasarım yaklaşımı önemli olup bunun yanı sıra kentliler ve kent idaresi arasındaki entegrasyon da önemlidir (Wekerle ve Whitzman 1995).

Güvenli kentlerin oluşturulması hususunda kent planlama, kentsel tasarım uygulamaları, kentsel bilgi-denetim ve güvenlik sistemleri, ulaşım planlaması, kamusal düzenlemelerde kentsel refah ve huzur ortamının sağlanması gibi kentsel düzenlemeler yer almaktadır (Gündüzöz 2016). Güvenli kentlerin oluşturulmasında birçok aktör etkili olup kent güvenliğini iyileştirmek, şehir plancıları, kentsel tasarımcılar, mimarlar ve ilgili diğer disiplinler tarafından daha güvenilir mekânların yaratılması için önemli görülmektedir. Aynı zamanda “Güvenli Kent Programları” da güvenli kentlerin yaratılması konusunda önemli olup, kent planlarında güvenlik unsurunun dikkate alınarak planlama ve tasarım yolu ile bireylerin daha güvenli mekânlarda yaşaması sağlanarak güvenli kent planlamasının oluşmasında bütün etap ve paydaşları tanımlamaktadır (Frevel 2006; Ataç 2008).

BM Habitat “Güvenli Kent Programı” 1996 yılında güvensizlik sorununun tespit edilerek çözüme kavuşturulması amacıyla başlatılmıştır. Bu program yaşanabilir kentler oluşturulması amacıyla kent planlama, kentsel tasarım ve iyi bir kentsel yönetim ile kapsamlı ve proaktif bir anlayışı benimsemektedir. Programda güvenlik bakımından yerel otoriteler önemli görülmektedir. Bu kapsamda güvenli kentler programı, bilgi ile gelişen ve uygulamaya geçirilen strateji ve öneriler bakımından yerel otoritelere destek verilmesi, güvensizliğin azaltılması, yerel güvenlik politikalarının oluşturulması bakımından önemlidir (UN 2005; Gündüzöz 2016; Ataç 2008; Yalçın Ercoşkun 2005).

Konut, Planlama, Yerel Yönetim ve Bölgeler Komitesi (ODPM 2004) kılavuzunda daha güvenli mekânların oluşturulması çerçevesinde 7 (yedi) özellik irdelenmiştir. Bu özellikler genel olup kentlerde daha güvenli alanlar oluşturulması için planlama ihtiyacı ile (1) erişilebilirlik ve hareket yapısı, (2) gözetim, (3) mülkiyet, (4) fiziksel koruma, (5) aktivite, (6) yönetim ve (7) bakım olarak değerlendirilmiştir. Bu kapsamda çalışmanın konu ve amacına ilişkin güvenli kent parametrelerinin oluşturulması, kentsel mekânda sorunların belirlenmesi bağlamında gerek mekânsal gerekse de ulaşım bağlantılarının değerlendirilmesi ve yasal-yönetimsel boyutun değerlendirilmesi ile çözüm önerilerinin geliştirilmesi bakımından önemli görülen 3 (üç) çalışma (ODPM 2004; Rozhan vd. 2015; Koca ve Çolpan Erkan 2019) değerlendirilmiştir (Tablo 3).

Güvenli kent parametre ve ölçütleri bağlamında kentlerde *mekânsal*, *ulaşım* ve *yasal-yönetimsel* boyutlarda kentlerin uygulaması gerekli ölçütler bulunmaktadır. Söz konusu parametrelerin mevcut planlama sistemi içerisinde değerlendirilmesi, karar vericilerin ve uygulayıcıların bu konuda bilgilendirilmesi ve uygulama süreçlerinin izlenmesi kent algısı ve güvenliğinin iyileştirilmesi için yararlı olacaktır.



Kentsel güvenlik ve güvenli kent kavramları birbirinden farklıdır. Kentsel güvenlik, kentlerde yaşayan birey ya da toplulukların beklentilerin emniyetli olarak sağlanması yönünde toplum temelli yaklaşımlar olarak ifade edilmektedir. Kentleşme sürecinde güvenlik ihtiyaçlarının karşılanmasına yönelik ifade edilen kavram, güvenli kent olgusu ile karıştırılmamalıdır. Güvenli kent yaklaşımı, kapsayıcı, proaktif adımlar ile kent planlama, kentsel tasarım ve benzer uygulamalar ile bütünleşmiş bir yaklaşımı benimsemektedir. Bu yaklaşımda kent planlama ve kentsel tasarım sürecinde güvenli kentlerin yaratılmasına ilişkin yöntem ve araçlar kullanılmaktadır (Kaypak 2016; Gökulu 2010; Gündüzöz 2016).

Türkiye'de güvenli kent yaklaşımı ve güvenlik olgusuna yönelik planlama boyutunda hukuki düzenlemelerin ve güvenli kent kavramı ve stratejilerine yönelik eylemlerin yeterince ele alınmadığı görülmektedir. Ayrıca kentlerde güvenlik problemlerine karşın asayiş ve kamu düzeninin sağlanması, yasal olarak önleyici kolluk eylemleri ya da kamera takip sistemleri olarak faaliyet göstermekte olup salt bu düzlemde çalışmalar yürütülmektedir. Bu bağlamda, güvenli kent yaklaşımı hedefindeki planlama ve tasarım yaklaşımları yetersiz kalmaktadır.

Türkiye'de güvenli kent olgusu kapsamında 3194 sayılı "İmar Kanunu"nda birkaç kentsel düzenlemeye rastlamak mümkündür. Fakat bu düzenlemeler de güvenli kentlerin oluşturulması, planlama ve tasarım yaklaşımlarının geliştirilmesi bakımından yetersiz kalmaktadır. Türkiye'deki terör olaylarının da güvenli kent yaklaşımı önünde engel oluşturduğu görülmektedir. Güvenli kentlerin sosyo-kültürel sürdürülebilirliği bakımından yerli ve göçmen nüfusun kentlerdeki adaptasyon süreçlerinde "kapsayıcılık" olgusu önem taşımaktadır.

## Kapsayıcı Kentler

Kapsayıcı kentlerde "kapsayıcılık" olgusu, kentte yaşayan her bireyin kendine bir mekân bulabilmesi, bu mekânların çeşitliliği ve somut ve soyut açık/kamusal alanlara özgürce erişimin sağlanması ekseninde tariflenebilir. Kentlerde bu imkânların sağlanması önemlidir fakat kentleşmenin artması ile kentsel nüfustaki artışla kentlerde sosyal kontrol azalmış ve kentlerde güvenliği sağlamak güçleşmiştir. Kentlerdeki heterojen nüfus yapısı, mekânsal değişim-dönüşümler ve demografik gelişmeler ile sosyo-kültürel olarak insanlar arasındaki mesafeli davranışların artması, *sosyal kutuplaşmayı* tetiklerken toplumsal güvenlik sorunlarına da yol açmaktadır. Güvensiz kentlerin oluşumunda aktif rol alan sosyal kutuplaşma, toplumların ayrışması ve ötekileşmesi gibi problemlere neden olmaktadır (Işık 2005; Bilgiç, Koydemir ve Akyürek 2014).

Kapsayıcı kent yaklaşımı ile sosyal kutuplaşmanın önlenmesi, toplumsal adaletin sağlanması ve ötekileştirme yapılmaksızın tüm bireylerin kentteki etkinlik ve aktivitelere katılımı ve toplumsal düzende yer alması hedeflenmektedir. Bu süreçte yapı çevre tasarımının da payı büyüktür. Ayrıca kapsayıcı kent yaklaşımı ile göçmen toplulukların ve yerel halkın birbirleri ile olan etkileşimi, yaşadıkları ortamda karşılıklı adaptasyon ile bütünleşmeleri durumu söz konusudur. Ancak böyle bir bütünleşme varsa kapsayıcı mekânlardan söz etmek mümkündür. Bu bağlamda, göçmenler ve yerel halk arasındaki adaptasyon süreçlerinde kentsel parametrelerin karşılıklı uyum sağlanacak şekilde geliştirilmesi önemlidir. Aksi takdirde göçmen ve yerel halk arasında ötekileştirme ve sosyal kutuplaşma meydana gelmektedir (Bilgiç, Koydemir ve Akyürek 2014).

Özer (2008), kapsayıcı kentsel mekânlar yaratmak için stratejiler kapsamında "Landscape urbanism" yaklaşımının ve "engelsiz tasarım" ile "evrensel tasarım"

prensiplerinin uygulanmasını kapsayıcı kentsel alanlar oluşturulması için önemli görmektedir. Kapsayıcı tasarımın kentsel ölçeğe uygulanması ile insanların toplumsal düzende ayrıştırılmadan yer almaları sağlanacaktır (Özer 2008).

Kapsayıcı tasarım anlayışı içerisinde bulunan "engelsiz tasarım" yaklaşımı, 2. Dünya Savaşı'ndan sonra gelişen, fiziksel hareket engeli bulunan kişiler için kentsel mekânda bulunan engellerin ortadan kaldırılması ihtiyacı sonucu ortaya çıkmıştır. Bu anlayışın yaygınlaşması ile erişilebilir konutlar ve kamusal alanlarla ilgili hukuksal düzenlemeler yapılmıştır (Pineda 2008). 1980'li yıllarda ortaya çıkan "evrensel tasarım" yaklaşımı ise salt fiziksel hareket engeli bulunanları değil; yaşlılar, kadınlar, çocuklar ve tüm insanlar için kentlerin eşit kullanım hakkını savunan bir yaklaşım ortaya koymuştur. Evrensel tasarım prensipleri aşağıda belirtilmiştir (Mullick ve Steinfeld 1997; Özer 2008):

- Adil ve eşitlikçi kullanım sağlayan tasarım
- Kullanımda esneklik
- Basit ve sezgisel kullanım sağlayan tasarım
- Algılanabilir bilgi
- Hatalara tolerans
- Düşük fiziksel çaba gerektiren tasarım
- Farklı yaklaşımlar için boyut sağlayan tasarım

Söz konusu yaklaşımlar anlam ve tanımları bakımından farklılık gösterse de sosyo-kültürel kent yaşamında herkes tarafından ifade edilen, mekânsal düzenlemeler bakımından yaşamı kolaylaştıran ve "kapsayıcı kentler" oluşturulması bakımından önemli yaklaşımlardır (Özer 2008).

Kapsayıcı kentlerin oluşturulmasında "kapsayıcı tasarımın" rolü büyüktür. Kentlerin tüm insanların ihtiyaçlarını karşılayabilecek ve kenttaşlara eşit olanaklar tanıyacak şekilde tasarlanması önemlidir. Kamusal mekânlarda "herkes için tasarım" olgusunun önemsenip, her grubun kentsel sosyal hizmet ve olanaklardan yararlanması sağlanmalıdır. Bu bağlamda tüm bireylerin sosyo-kültürel yaşamdaki faaliyetlerinin artırılması ve toplumsal düzene katılımı kapsayıcı mekânlar ile mümkün olmaktadır.

Kapsayıcı planlama ve tasarım uygulamalarında eşitlik ilkesi temelinde güvenlik ve erişilebilirliğin dikkate alınarak mekânsal kapsayıcılığın bir parametre olarak değerlendirilmesi gerekmektedir. Bu bağlamda, uygulamada görev alan tüm aktörlerin ve kentlilerin bu konuda bilinçlendirilmesi önemlidir. Kapsayıcı kent ve güvenli kent kapsamında bir diğer önemli kavram da kenttaşların yaşadıkları kente yönelik güvenlik algısını da kapsayan bireysel ve kolektif algısıdır.

Bireylerin zihin haritasında şekillenen "kentsel imgeler" kentin tanımlanmasında büyük önem taşır. Kentsel dokuların, "kent algısı" üzerinde fiziksel ve psikolojik etkileri bulunmaktadır. Bu etkiler, bireylerin eğilimleri ve mekânsal yönelimleri doğrultusunda şekillenmektedir. Sokakların, tarihi değerlerin, kentsel bölgelerin ve işaretlerin kentsel imgesi bireyden bireye farklılık göstermektedir. Kentsel mekânların zihinde oluşan bu tezahürlerinin ve kente yönelik algıların bütünleştirilmesi, "kentsel kimliğin" ortaya çıkmasına yardımcı olmaktadır (Öğçe 2020; Kürkçüoğlu ve Ocakçı 2015).

Kentsel kimliğin ve morfolojinin algılanma sürecinde kişinin zihin haritasını oluşturan başlıca öğeler; bağlantılar-*yollar*, sınırlar-*eşikler*, bölgeler, odaklar-*düğüm*ler ve işaretlerdir (Lynch 2010). Kentlerde fiziksel-yapay eşikler olduğu kadar bireylere göre farklılık gösteren "psikolojik eşikler" de kentlerin tanımlanmasında önemli görülmektedir. Bireylerin sosyo-kültürel yaşantılarında

algıladığı sosyal ve psikolojik eşikler, güvenli-güvensiz mekân algısının tanımlanmasında ve kentsel kimliğin algılanmasında belirleyici olmaktadır (Eraydın 2016; Çelikyay 2017).

Bu kapsamda, güvensiz mekânların kentlerde psikolojik eşikler oluşturduğu görülmektedir. Güvenlik algısının yüksek olması beklenen kapsayıcı ve güvenli kentler bağlamında ele alınması gereken bir diğer önemli kavram ise "kent hakkı" kavramıdır. Kent hakkı kavramı ilk defa Fransız sosyolog Henri Lefebvre tarafından kentsel krize karşı kapitalist kentsel mekânlarda gündelik yaşamın anomileştiriciliğine bir eleştiri olarak ortaya çıkmıştır (Lefebvre 1967; King 2019).

Avrupa Kentsel Şartı (1992), "kentli hakları" konusunda yapılmış ilk ve en önemli düzenlemedir. Şartın 20 maddelik deklarasyonunun ilk maddesi, kentlerin suç ve kanun dışı ihlallerden temizlenerek "güvenli kentlerin" oluşturulmasına yöneliktir. Kentsel güvenlik, sağlıklı bir kentte yaşama, kentin sosyo-kültürel değerlerinden yararlanma, sokaklarda güvenle dolaşma, toplumsal katılımının teşviki, herkese açık mekânlardan yararlanma imkânları oluşturma gibi aslında temel insan hakları olarak da ifade edilebilecek birçok ilke "kentli hakları" içerisinde yer almaktadır. Her türlü şiddetten uzak, kentsel çevrede demokratik haklar ile sosyal adalet ortamında kentsel hizmetlerden eşitlik esası temelinde yararlanabilmek şartın temel ilkeleri arasındadır (Karasu 2008).

Kentli hakları, kentte yaşayan herkes tarafından erişilebilir, güvenli, sağlıklı ve kaliteli yaşam şartları içerisinde, nitelikli ve yaşanabilir kentsel mekânlarda kentsel değerlerden eşit şekilde yararlanmak temelindeki haklardır. Bu haklardan herkes adil olarak, din, dil, ırk, cinsiyet ayrımı yapılmaksızın eşit şekilde yararlanma hakkına sahiptir. Hukuksal olarak ise Belediye Kanunu'nun 13. maddesinde "hemşehri hukuku" başlığı altında kentlilerin haklarına yer verilmiş olup ikamet edilen yerleşimdeki "kenttaşların" belediyenin hizmetlerinden eşit şekilde yararlanabilme, karar ve hizmetlerinde rol alabilme hakları belirtilmiştir (Keleş, 2014; Balkır, 2010). Bu bağlamda kent hakkı olgusu kentlilerin kolektif çıkarlarını ve buna paralel "kamu yararını" korumak bakımından önemlidir.

Harvey (2003), kent hakkı kavramını hukuki düzlemde çok ahlaki düzlemde ele alınması gereken bir kavram olarak ifade etmektedir. Kent hakkının, kentsel hizmet ve değerlere ulaşma ve erişimdeki bireysel haklardan çok daha fazlası olduğunu belirtmektedir. Kentin değişimi ve gelişiminin buna paralel olarak kendimizi değiştirmek ve geliştirmek olduğunu ifade etmektedir. Marcuse (2009) ise kent hakkını yalnızca kamusal alan hakkı olarak ele almamakta olup bilgi edinme hakkı, kullanım hakları, kentsel hizmetlerden yararlanma hakkı vb. birden çok hakkın olduğuna dikkat çekmektedir. Kent hakkının bireysel bir haktan çok "kolektif bir hak" olduğuna değinmektedir.

Ancak Türkiye'de "kentli hakları" olgusu bakımından önemli eksiklikler bulunduğu görülmektedir. Kentli haklarının halen hukuksal net bir tanımı ve bağlayıcılığı bulunmamaktadır. Bu hakların verilmesinin yanında hakların geliştirilmesi ve korunması da önem taşımaktadır. Ayrıca karar alma süreçlerinde ve diğer uygulamalarda kentlilerin de etkin katılımı sağlanması gerekmektedir (Karasu 2008).

Bu bağlamda, kentte yaşayan hemşehriler (kenttaşlar) kentin yerlisi olması ya da göç yoluyla gelmesi fark etmeksizin kentli haklarından eşit biçimde faydalanmalı; güvenli ve kapsayıcı kentlerin oluşturulma süreçlerine katılımları artırılmalıdır. Güvenli ve kapsayıcı bir kentte yaşama hakkı doğrudan "kentli hakları" içerisinde tanımlanmaktadır. Özellikle yoğun göç alan ve göç veren kentlerde kapsayıcılık

olgusu önemlidir. Kapsayıcılık olgusu, eski ve yeni tüm kenttaşların eşit haklara sahip olması açısından önemlidir. Buna ek olarak, sosyo-mekânsal kutuplaşmayı önlemesi açısından kapsayıcılığın kentsel güvenliği artırıcı etkisi olduğu da düşünülmektedir.

## YÖNTEM VE BULGULAR

Çalışmanın saha alanı olarak belirlenen Denizli'de göç alan mahalleler güvenli kentler perspektifinden incelenmiştir. Literatür taraması ardından il emniyet mensupları, akademisyenler, uzmanlar ve mahalle muhtarlarıyla yapılan mülakatlar, yerinde gözlemler ve Denizli merkez mahallelerinde yapılan karşılaştırmalı analizler ardından, detayda incelenmek üzere seçilen Karşıyaka Mahallesi, Lynch analizi tekniğiyle mekansallaştırılmış ve güvenli kent parametreleri ve ölçütleri üzerinden değerlendirilmiştir.

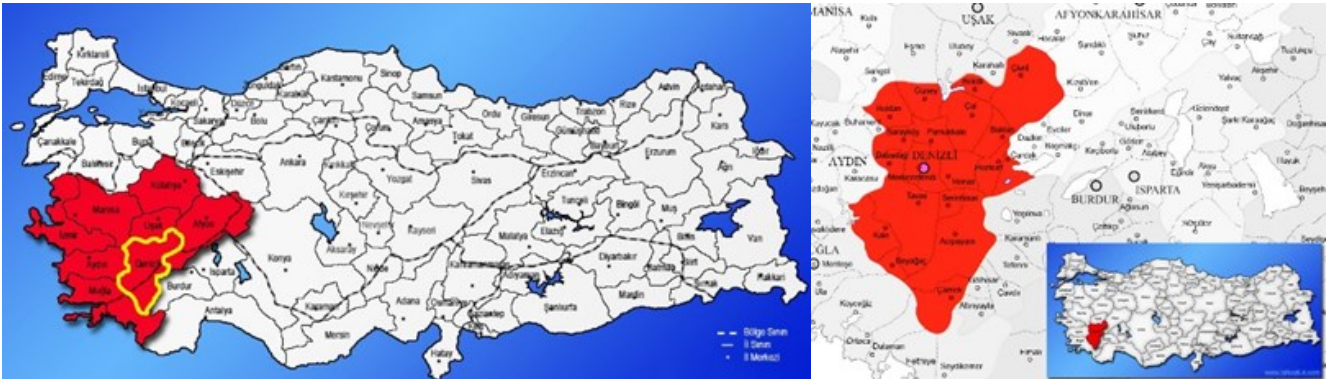
Güvenli kent parametreleri oluşturulurken çözüm önerilerinin geliştirilmesi bakımından önemli görülen 3 (üç) çalışma değerlendirilmiştir. Bunun sonucunda, ODPM (2004) kılavuzunda, Koca ve Çolpan Erkan (2019) çalışmasında ve Rozhan ve arkadaşları (2015) çalışmalarında güvenli kentler oluşturulmasına yönelik mekânsal, ulaşım ve yasal-yönetimsel olmak üzere **3 (üç)** güvenli kent parametresi ve toplamda **42** güvenli kent ölçütü önerilmiştir (Tablo 3). Buna ek olarak, sahadan elde edilen bulgular ile tespit edilen sorun ve riskler üzerinden mekânsal, sosyo-kültürel, ekonomik ve hukuksal boyutta planlama parametreleri önerilmiştir.

## Denizli

Denizli, Türkiye'nin Ege Bölgesi'nde yer alan, doğusunda Burdur ve Afyonkarahisar, batısında Aydın ve Manisa, kuzeyinde Uşak ve güneyinde ise Muğla ili ile sınırlı, 19 (on dokuz) ilçeye sahip bir ildir (Şekil 1).

Denizli, ekonomik kısıtlılıklardan dolayı 1960'lı ve 1970'li yıllarda kent dışına göçler vermiştir. 1973-1981 yıllarında Denizli'nin "Kalkınmada Öncelikli Yöreler" kapsamına alınması, kentte büyük istihdamın sağlanmasında rolü olan sanayi kolunun gelişmesine ve fabrikaların artmasına katkı sağlamış; sanayi üzerindeki gelişmeler ile kente olan hareketlilikler artmış ve Denizli "göç alan bir kent" olarak kayıtlara geçmiştir. Kente gerçekleşen göçlerin gerekçeleri, özellikle dokuma ve tekstil alanındaki gelişmeler ve iş olanaklarının artması olarak gösterilmektedir. Ayrıca eğitim, hizmet ve sağlık sektöründeki gelişmeler ve iş olanaklarının artması sebebi ile kente çevre illerden göç artmıştır (İlimiz Denizli 1985; Gökburun 2019).

Şekil 1: Denizli'nin ülke ve bölge içindeki konumu ("Denizli kent konumu").



**Tablo 3:** Güvenli kent parametreleri ve ölçütleri (ODPM 2004; Koca ve Çolpan Erkan 2019; Rozhan vd. 2015 çalışmalarından geliştirilerek yazar tarafından oluşturulmuştur)

P	Güvenli Kent Ölçütleri
Mekânsal	<b>M1</b> Kentlerde, arazi kullanım kararlarında güvenlik ilkesinin önemli bir parametre olarak alınması
	<b>M2</b> Plansız kentleşmenin önüne geçilmesi
	<b>M3</b> Kent planlamada plan kararlarında güvenlik olgusunun gözetilmesi
	<b>M4</b> Herkes için tasarım ölçeğinde uygulanan mekânsal düzenlemeler (yaşlılar, engelliler ve tüm kentliler için)
	<b>M5</b> Karma arazi kullanımının sağlanması
	<b>M6</b> Gelişme konut bölgelerinde yoğunlukların iyi planlanması
	<b>M7</b> Kent merkezlerine yönelik kararların güvenlik olgusu temelinde verilmesi
	<b>M8</b> Kentlerde gelişime açılan bölgelerde belirsiz, tanımlanmamış alanların olmaması
	<b>M9</b> Kentlerde terk edilmiş, yıkık yapıların olmaması, tarihi dokuların restorasyonunun yapılması
	<b>M10</b> Kentlerde gerekli ve belirlenen bölgelerde koruma amaçlı plan ve çevre düzenlemelerinin hazırlanması
	<b>M11</b> Kentlerde az kullanılan kullanışlar veya terk edilmiş yapı ve düzenlemelerin olmaması
	<b>M12</b> Arazi kullanımında birbiri ile uyumlu yapılaşmaların olması
	<b>M13</b> Doğal potansiyel gözetimi sağlayacak ve aktif cephelere sahip kentsel yapıların olması
	<b>M14</b> Kentlerde tabela vb. düzenleme ve bilgilendirmeler ile güvenli rotaların bulunması
	<b>M15</b> Kentlerde az kullanılan veya izole mekânların dönüştürülmesi ve bu tip kullanışların yer almamasının sağlanması
	<b>M16</b> Gerekli ve iyi tasarlanan kent donatılarının bulunması
	<b>M17</b> Seyrek kullanılan veya yetersiz olarak nitelendirilen güzergâhlardan ziyade canlı, aktif kullanışların düzenlenmesi
	<b>M18</b> Kentlerde aktif kullanımı ile kendi kendini denetleyen kullanışların olması
	<b>M19</b> Kentlerde kamu, yarı özel ve özel alan ayırımının net olması
	<b>M20</b> Kentlerde güvenli kent dokularının varlığı
	<b>M21</b> Kentlerde iyi aydınlatılan kamusal mekânlar
	<b>M22</b> Kentlerde تنها mekânların olmaması
	<b>M23</b> Kamusal mekânlarda görünürlüğü artırmak
	<b>M24</b> Kentlerde ıssız mekânlar olmaması, iyi aydınlatılan, kamusal mekânlar
	<b>M25</b> Kuytu bölge ve kör nokta oluşturmeyen tasarımların olması
Ulaşım (Erişilebilirlik)	<b>U1</b> Kentte iyi, net tanımlanan sokaklar, caddeler ile iyi tanımlanan rotalar bulunması (yaya yolu, bisiklet yolu, araç yolu)
	<b>U2</b> Duraklara ve istasyonlara güvenli erişim
	<b>U3</b> İyi aydınlatılan yaya yolları, bisiklet yolları, kaldırımlar ve geçitler
	<b>U4</b> Kentlerde ulaşım altyapısı ve yaya erişiminin güçlü olması
	<b>U5</b> Kentlerde tüm ulaşım alternatiflerinin birbiri ile entegre olması
	<b>U6</b> Arazi kullanımı bakımından ulaşılabilirliğin güvenli, gerekli hareket alanlarının tasarlandığı güzergâhların olması
	<b>U7</b> Yaya yollarının geniş ve düz olarak tasarlanması
	<b>U8</b> Yayaların, sürücülerin ya da diğer kullanıcıların yönünü kaybetmeden, kolay ulaşılabilir güzergâhların olması
	<b>U9</b> Ulaşımında durak ve bekleme güzergâhlarının korunaklı ve güvenli olması
	<b>U10</b> İyi aydınlatılmış, doğal gözetim ile kolay yönlendirmelerin olduğu otoparkların olması
	<b>U11</b> Özel araçların park yerlerinin doğal gözetime uygun şekilde tasarlanması
	<b>U12</b> Kentlerde doğrudan, net olarak kavranabilen, tanımlanan rotalar ile kolay yönlendirmenin sağlanması
Yasal-Yönetmelik	<b>Y1</b> Güvenli kentlerin oluşturulmasında gerekli araçların aktif olarak yer alması ve yasa ve düzenlemelerin bulunması
	<b>Y2</b> Güvenlik olgusunun önemli bir kamu politikası olarak benimsenmesi ve uygulamada dikkate alınması
	<b>Y3</b> Kentlerde güvenli kentlere yönelik uygun planlama politikalarının uygulanması
	<b>Y4</b> İdare, halk ve polis iş birliği ile güvenlik tedbirlerinin alınması
	<b>Y5</b> Yerel değerlendirme ve niteliklerine uygun tasarım

İzmir İktisat Kongresi sonrası dönemde Türkiye'nin ilk anonim şirketi olan "Şemsi Terakki Debbağ" Denizli'de kurulmuştur. Kentte sanayinin gelişiminde öncü olan "Sümerbank İplik ve Bez Fabrikası" da önemli gelişmelere neden olmuştur. Bununla birlikte kentte küçük sanayi alanında da gelişmeler baş göstermiştir. Fabrikanın açılması Sümer ve Kirişhane mahallelerinin gelişimi için önemli bir adım olmuştur (Şen 2019). Sanayinin etkisi sonucunda kentleşme hızı artmıştır. Bu nüfus patlamasının etkileri özellikle 1980 sonrası dönemde açıkça görülmüş ve ekonomik olarak da gelişmenin yaşandığı bir dönem olmuştur. Nüfus artışına paralel olarak, kent geleneksel dokusunu yitirmeye başlamıştır (Ciğeroğlu 2007).

Tekstil sektöründeki gelişmelere paralel olarak, kentte önemli bir geçmişe sahip olan haddecilik, deri işleme, ayakkabıcılık ve madeni ev eşya sanayi gibi farklı sanayi kollarında da önemli bir ilerleme kaydetmiştir. Bu kapsamda Denizli, Kahramanmaraş, Kayseri ve Gaziantep kentleri, Avrupa Birliği ile Gümrük Birliği sürecinde ülkede şans verilen "Tekstilde Uzman İller" konumunda olmalarına koşut, sanayi ve ticarete önemli merkezler olmuşlardır. Göçler 1980-1990 yılları arasında artmıştır. Bu hareketlenmeler ile Denizli, bu süreçte en fazla göç alan kentler arasında yer almıştır (Denizli Valiliği 1998).

Nüfus kent merkezinde yoğunlaşırken çepere doğru düşük yoğunluklu olarak seyretmiştir. 1970'li yıllardan sonra Denizli kentinde artan nüfus ile konut talebi de artmıştır. Konut ihtiyacını gidermek üzere kent merkezi ve çevresinden çepere doğru konut gelişimi artmıştır. Denizli'de gerçekleşen ve kırılma noktası olarak görülen 1976 depremi sonrasında birçok bina hasar görmüştür. Özellikle kentin kuzeydoğu bölgesinde yer alan Dokuzkavaklar ve Karşıyaka mahalleleri ve yakın çevresindeki mahalleler bu depremden en fazla etkilenen yerleşim yerleri olmuştur. Çoğu yıkılan ve hasar gören binalar yıkılıp, çok katlı konutlar inşa edilmiştir. 1976 yılında imarsız alan olarak bilinen, günümüzde ise Merkezefendi ilçesine bağlı olan Şirinköy mevki Bahçelievler yerleşmesinde depremzedeler için deprem evleri yapılmıştır. Bu dönemde konut gereksinimine yönelik ihtiyaç, toplu konut gündemini ortaya çıkarmıştır (Gönüllü 2016; Yavuzçehre 2010; Özcan ve Özkan 2011; Denizli Belediyesi 1984).

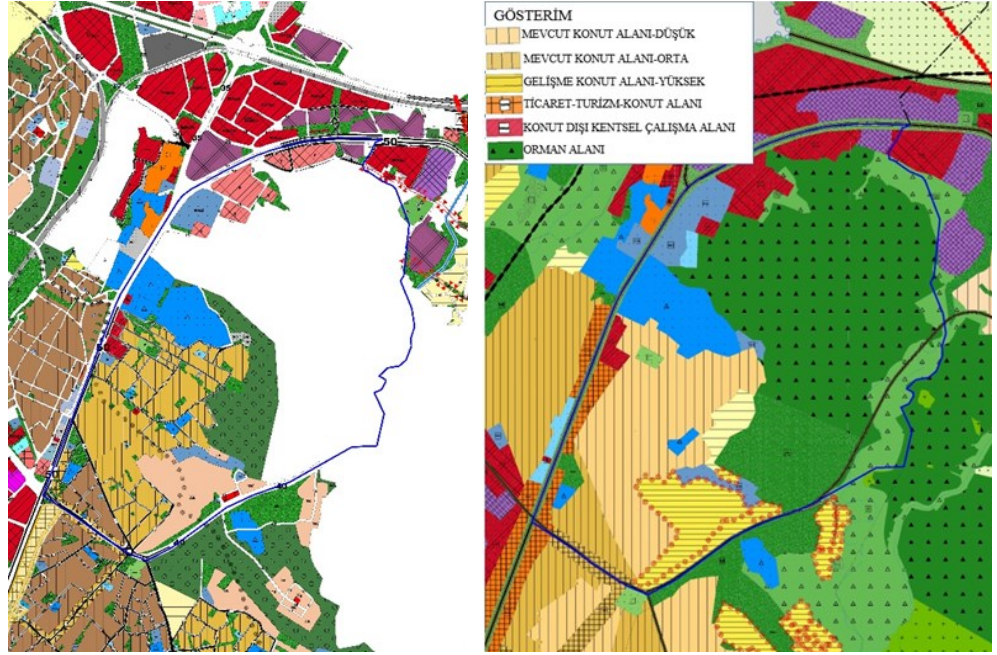
Kente yönelik göçler ile kentleşme hızının artması beraberinde kentin kuzey ve kuzeydoğu bölgelerinde plansız-denetimsiz gelişmiş yapılaşmalar ortaya çıkmıştır. Karşıyaka ve Dokuzkavaklar mahallelerinin de bulunduğu kent çeperindeki gecekondulaşma ile denetimsiz, sağlıksız, niteliksiz mekânların oluşumu ve bu yapılaşmaların kent çeperinde yayılım göstermesi ile sanayi alanları kent içinde gömülü kalmıştır (Gönüllü 2016; Uysal 2016; Akay 2019).

Plansız-denetimsiz alanların dönüştürülmesi ve iyileştirilmesi TOKİ ve Denizli Büyükşehir Belediyesi iş birliğinde 2006-2009 yılları arasında toplu konut projeleri ile desteklenmiştir. Aktepe Konutları ve Gazeteciler Sitesi bu konut projelerine örnek olarak gösterilebilir. Mahallenin yakın çevresindeki "Gecekondu Gelişim ve Kentsel Yenileme Projeleri" arasında etaplar olarak geliştirilen "Kurudere Kentsel Yenileme Projesi" ve Dokuzkavaklar projeleri de niteliksiz, sağlıksız gelişen konutların ıslahına yönelik uygulamalar arasındadır (Özcan ve Özkan 2011; Yavuzçehre 2010).

Denizli'de 800.000 kişi için 1/5000 Nazım İmar Planı (NİP) 1960 yılında tamamlanmıştır. NİP 1/1000 uygulama planları da 1967 yılında tamamlanmıştır (Denizli Valiliği 1998). Bu kapsamda 1967 yılı NİP değerlendirildiğinde; 1960'lı yıllara kadar kentin plansız-denetimsiz gelişmesi ve bu doğrultuda planlı gelişmenin sağlanması adına plandaki demografik kestirimler ile kentsel talep ve hizmetlerin kontrol altında tutulması hedeflenmiştir. Kentin kuzeyinde sanayi alanlarının yer seçimi kararlarının verildiği ve Denizli-Ankara Karayolu ve

Denizli-İzmir Karayolu bağlantılarının önemli bağlantılar olduğu, ulaşım sistemi ile kentsel gelişmeye yön verildiği dikkat çekmektedir (Gönüllü 2016; Özkan 2010).

Denizli'de 1984 yılında 1/5000 Nazım İmar Planı (NİP) ve 2018 yılında 1/25.000 ölçekli İl Bütünü NİP yapılmış olup, detaylı araştırma alanı olarak seçilen Karşıyaka Mahallesi ve yakın çevresi bu planlar kapsamında Şekil 2'de gösterilmiştir.



**Şekil 2:** Karşıyaka Mahallesi, 1/5000 ölçekli NİP (Denizli Belediyesi 1984) (solda); 1/25.000 NİP (Denizli Büyükşehir Belediyesi 2018) (sağda).

### Denizli Kent Merkezine/Merkezinden Yapılan Göçler

1970'li yıllardan sonra ticaretin gelişmesi kent merkezine olan göçleri artırmıştır (Yavuzçehre, 2010). Kent merkezine yapılan göçler yoğun olarak, ilçelerinden ve çevre illerden olmuştur (Torlak ve Polat 2006). Göç ile gelen birey ya da grupların Denizli'ye bağlı ilçe ve köylerden, çevredeki illerin kent merkezleri, ilçe ve köylerinden, bunların yanı sıra Orta ve Doğu Anadolu illerinden gelip Denizli'ye yerleştiği görülmektedir (Şekil 3). Böylece kentin geçmiş dönemlerde olduğu gibi bugün de göç alan bir merkez konumunda olduğu ifade edilmektedir (Ünlütürk ve Kamber 2017; Şen 2019).

Denizli'ye en çok göç, çevre kentlerden ve İzmir, İstanbul gibi metropol kentlerden olup, Orta ve Doğu Anadolu bölgelerinden göç ile gelenlerin kentin yakın çevrelerinden gelen göçmenlere göre daha az yoğunlukta olduğu söylenebilir. Denizli'de yeni mahallelerin oluşumunda hemşehrilik ilişkileri etken olmuş, ilçelerden kent merkezine göç eden birey ve gruplar, ilçe ile kent merkezine ulaşılan bölgelere yerleşmişlerdir. 1950 yılından itibaren kent merkezine doğru hareketlenmeler sonucu kırsal nitelikli yerleşmelerde nüfus kopmaları gerçekleşmiştir (İlimiz Denizli 1985).

Çal, Çivril, Çardak ve Baklan ilçelerinden göç edenler Karşıyaka ve Dokuzkavaklar mahallelerine yerleşirken, Tavas, Kale, Çameli ve Acıpayam ilçelerinden göç edenler Deliktaş ve Yenimahalle bölgesine, Doğu Anadolu Bölgesi'nden göç edenler ise Esentepe mahallesinde yoğunlaşmışlardır (Ünlütürk ve Kamber, 2017). Denizli'den diğer illere göç edenler kente bağlı ilçe, köy veya merkezinden, çevredeki illerin kent merkezleri, ilçe ve köylerine,

## SKETCH

Year | Yıl 2021  
Volume | Cilt 03  
Number | Sayı 01

"Güvenli Kentler Perspektifinden Denizli'de Göç Alan Mahallelerin Değerlendirmesi"  
Büşra Öztürk, Dalya Hazar Kalonya

Şekil 3: Denizli kentinin iller arası aldığı göç verileri (TÜİK ADNKS 2018).



Şekil 4: Denizli kentinin iller arası verdiği göç verileri (TÜİK ADNKS 2018).



bunların yanı sıra metropol kentlere ve Orta ve Doğu Anadolu illerine göç ettikleri söylenebilir (Şekil 4).

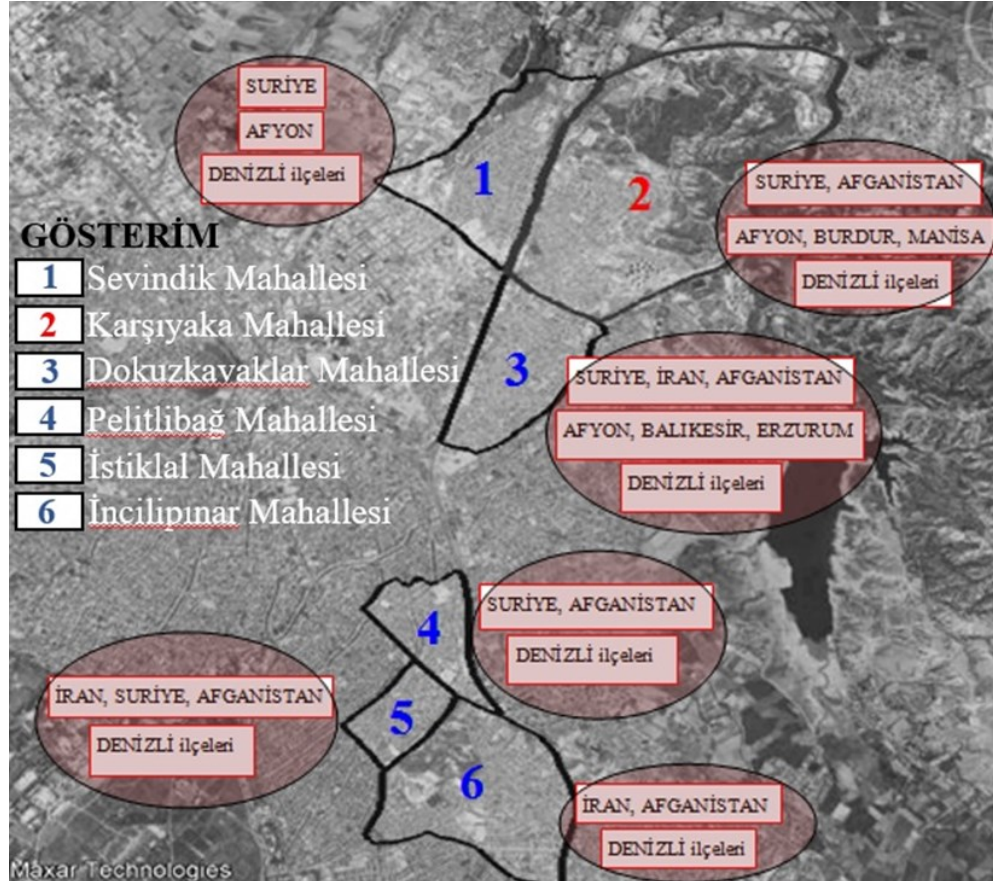
Denizli'de göçmenlerin yerleştiği mahalleler değerlendirildiğinde kente kira bakımından uygun bölgelerin tercih edildiği söylenebilir. Göçmenlerin mahallelerinin diğer yerleşim yerlerine göre daha cazip gelmesi, temel gereksinimlerini karşılayabilecekleri, aile içi ekonomik düzene dayandırılabilir. Denizli'de kira değerlerinin uygun bulunduğu bölgelerde göçmen nüfus yoğunlaşmaktadır. Göçmen nüfusun çoğunluğunu oluşturan Suriyelilerin kente düşük gelirli iş sahalarında çalıştıkları ifade edilebilir. Bu bağlamda çalışmada mahalle muhtarlarıyla yapılan yarı yapılandırılmış derinlemesine mülakatlar değerlendirilerek kent merkezinde bulunan Dokuzkavaklar, Sevindik, Karşıyaka, Pelitlibağ, İstiklal ve İncilipınar mahalleleri toplam nüfus, göçmen nüfus, dış göç, iç göç, meslek grupları ve güvenlik algısı detaylarında incelenmiş ve mekânsal ayrışma durumu sorgulanmıştır (Tablo 4 ve Tablo 5).

Dokuzkavaklar, Sevindik, Karşıyaka, Pelitlibağ, İstiklal ve İncilipınar mahalleleri karşılaştırmalı olarak değerlendirildiğinde; Suriyeli göçmenlerin yoğunlukta olduğu, İncilipınar mahallesinde ise İran ve Afganlı göçmenlerin yoğunlukta olduğu tespit edilmiştir (Şekil 5).

Mahalle muhtarlarından alınan bilgilere göre Dokuzkavaklar, Sevindik, Pelitlibağ, İstiklal mahallelerinde güvenlik sorunlarının bulunmadığı, İncilipınar ve Karşıyaka mahallelerinde güvenlik sorunlarının bulunduğu fakat geçmiş yıllara oranla daha az görüldüğü ifade edilmiştir. Karşıyaka mahallesinde ise göçmenlerin kentlilerin yakınına yerleşmesi ile mahallede mekânsal ayrışmanın olduğu tespit edilmiştir. Değerlendirmeye alınan diğer mahallelerde ise mekânsal ayrışmanın olmadığı tespit edilmiştir.



Bu değerlendirmeler doğrultusunda göç alan mahallelerin değerlendirilmesi ile mekânsal ayrışma tespit edilen *Karşıyaka Mahallesi* çalışmanın detaylı araştırma alanı olarak seçilmiştir.



Şekil 5: Denizli mahalleleri göçmen grupları.

	Dokuzkavaklar (M_1)	Sevindik (M_2)	Karşıyaka (M_3)
<b>Nüfus (Toplam)</b>	13.620	10.000	20.000
<b>Göçmen Nüfus</b>	600	100	4.000
<b>Dış Göç</b>	Suriye, İran, Afganistan	Suriye	Suriye, Afganistan
<b>İç Göç</b>	Afyon, Balıkesir, Erzurum, Ağrı, Denizli ilçeleri: Çal, Çivril, Çardak, Baklan, Bozkurt	Afyon, Denizli ilçeleri: Çal, Çivril	Afyon, Burdur, Manisa Denizli ilçeleri: Çal, Çivril
<b>Meslek Grupları</b>	Tekstil, inşaat (Yerli & Göçmen) Esnaf (Yerli)	Sanayi (Yerli & Göçmen) Tekstil ve tamir işleri (Suriyeliler)	Sanayi (Yerli & Göçmen) Mermer, ambar ve fason gibi düşük gelirli işler (Suriyeliler)
<b>Güvenlik</b>	Güvenlik problemi yoktur.	Önceden güvenlik problemlerine rastlanırken günümüzde yoktur.	Önceden yaygın olan hırsızlık olayları günümüzde azalmıştır. 5000 kişi uyuşturucu kaçakçılığından mahkemelik olmuştur.
<b>Mekânsal Ayrışma</b>	Yok	Yok	Var

Tablo 4: Denizli mahalleleri göçmen nüfusu ve güvenlik algısı.

## SKETCH

Year | Yıl 2021  
Volume | Cilt 03  
Number | Sayı 01

"Güvenli Kentler Perspektifinden Denizli'de Göç Alan Mahallelerin Değerlendirmesi"  
Büşra Öztürk, Dalya Hazar Kalonya

	Pelitlibağ(M_4)	İstiklal(M_5)	İncilipınar(M_6)
<b>Nüfus (Toplam)</b>	11.807	19.000	20.000
<b>Göçmen Nüfus</b>	90	150	250
<b>Dış Göç</b>	Suriye, Afganistan	Suriye, İran, Afganistan	İran, Afganistan
<b>İç Göç</b>	Denizli ilçeleri: Acıpayam, Tavas	Denizli ilçeleri: Acıpayam, Çal, Tavas	Denizli ilçeleri: Acıpayam, Tavas, Kale
<b>Meslek Grupları</b>	Günübirlik işler- Yufkacılar (Suriyeliler) Tekstil (Afganlar)	Günübirlik işler (Afganlar) Çalışmıyor (İranlılar)	İnşaat sektörü, mermer (Afganlar)
<b>Güvenlik</b>	Güvenlik problemi yoktur.	Mahallede önceden hırsızlık ve kamu mallarına zarar olayları yaygın olup, günümüzde bu tür sorunlar azalmıştır.	İncilipınar Parkı'nda güvenliğe dair problemler mevcuttur. İranlılar İncilipınar Parkında gruplaşmaktadır (alkol ve uyuşturucu aldıkları belirtilmiştir)
<b>Mekânsal Ayrışma</b>	Yok	Yok	Yok

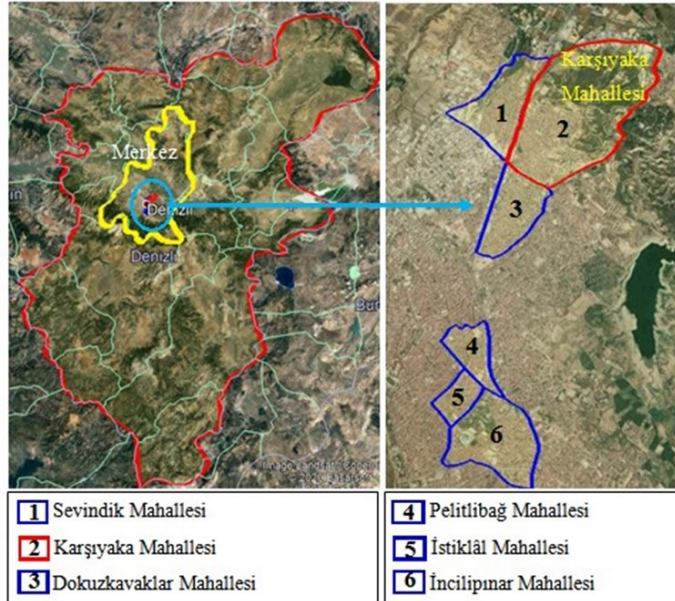
**Tablo 5:** Denizli mahalleleri göçmen nüfusu ve güvenlik algısı.

## Karşıyaka Mahallesi

Pamukkale ilçesine bağlı olup, kent merkezine yaklaşık 3 kilometre uzaklıkta Ankara karayolu üzerinde bulunan Karşıyaka mahallesi, Dokuzkavaklar, Aktepe ve Akhan mahalleleri ile çevrilidir (Şekil 6).

Adrese Dayalı Nüfus Kayıt Sistemi (2019) verilerine göre mahallenin toplam nüfusu 14.174 kişidir. Fakat mahalle muhtarı, nüfusun yaklaşık 20.000 kişi olduğunu ifade etmektedir. Sayısal olarak farklı verilere ulaşılması mahallede kaçak olarak ikamet edilme durumuna bağlanabilir.

Kozmopolit özellik taşıyan mahallede, en çok Afyonkarahisar'ın Dinar ve Sandıklı gibi yakın ilçelerinden gelenler, Burdur'un Yeşilova ilçesinden gelenler ve Manisa kentinden gelip, alanda yaklaşık 300 kişi bulunduğu tespit edilen Romanlara kadar çok sayıda göçmen bulunmaktadır. Denizli'nin Çal ve Çivril ilçelerinden



**Şekil 6:** Karşıyaka Mahallesi kenti içindeki konumu hava fotoğrafı, 2019 ("Karşıyaka Mahallesi hava fotoğrafı").

gelenler karayoluna yakın konumda bulunan bölgede yer seçmiştir. Mahallede Suriye'den gelenler de mevcut iken, İranlılar bulunmamaktadır. Her göçmen kendi hemşehriler ile yakın yer seçerken, farklı göçmen gruplar da kendi aralarında ayrılmaktadır. Kente yeni eklenen göçmenler hemşehrileri ile yakın ilişki kurarak uyum sağlamaktadır. Mekânsal olarak ayrışma gösteren grupların ayrı sokaklarda yer seçtiği tespit edilmiştir (Ünlütürk ve Kamber 2017).

Mahallede mekânsal açıdan konut bölgeleri değerlendirildiğinde geçmiş yıllarda gecekondulu tipi kaçak yapılaşmalar yaygın iken, günümüzde bu tip yapılaşmalar yerel yönetimler tarafından desteklenen ve uygulanan projeler ile azalmış durumdadır (Şekil 7 ve Şekil 8).



Şekil 7: Akvadi bölgesi gecekondulu yapıları (Kişisel Arşiv, 2015).



Şekil 8: Mahalledeki konut ve toplu konut bölgeleri (Kişisel Arşiv, 2020).

Denizli kenti, sanayileşmeye paralel olarak işgücü olanaklarının artması sürecinde nüfus çeken bir merkez konumuna ulaşmıştır. Özellikle tekstil sektöründeki iş sahalarının iyi olması ve ihracata yönelik gelişmeler bakımından 1980-1985'li yıllar ve sonrasında yoğun göç almış ve kente yeni gelenlere yeni iş imkânları sağlanmıştır.

Bu bağlamda Karşıyaka mahallesi sakinleri de ağırlıklı olarak sanayi sektöründe istihdam edilmektedir (Taşkın Karaçam 2006). Yapılan saha çalışmasında, mahalledeki Suriyelilerin ise genellikle mermer, ambar ve fason gibi düşük gelirli işlerde çalışmakta olduğu gözlemlenmiştir (Şekil 9).



Şekil 9: Karşıyaka Mahallesi ve yakın çevresi mermer fabrikaları (Kişisel Arşiv, 2020).

	Potansiyeller	Riskler
Mekânsal	<ul style="list-style-type: none"> <li>-Kente alternatif karayolu, havayolu ve demiryolu ulaşımının varlığı</li> <li>-Tarihi ve kültürel değerlere yönelik kente arkeolojik, tarihi, kentsel ve doğal sit alanlarının bulunması</li> <li>-OSB'nin demiryoluna yakınlığı</li> <li>-Kentsel altyapının gelişmiş olması ve zengin, geliştirilebilir turizm potansiyeli</li> <li>-Termal Turizm Kentleri Projesi'nde kentin öncelikli bölgeler arasında yer alması</li> <li>-Tarihi-kültürel odak niteliği ile mekânsal işlevsel açıdan geliştirilebilir turizm potansiyeli</li> </ul>	<ul style="list-style-type: none"> <li>-Sanayi tesislerinin yerleşim yerlerine olan yakınlığı ile risk oluşturmaları</li> <li>-Hızlı ve kontrolsüz mekânsal gelişmenin görülmesi</li> <li>-Sanayi tesislerinin varlığı ile çevre kirliliğinin artması</li> <li>-Bazı ilçelerde düzenli katı atık tesisinin olmamasından kaynaklı çevre sorunlarına neden olması</li> <li>-Bütüncül planlama yaklaşımının ele alınmamasından kaynaklı ekonomik ve mekânsal dengesizlikler</li> </ul>
Sosyo-Kültürel	<ul style="list-style-type: none"> <li>-Alternatif turizm çeşitlerinin varlığı</li> <li>-Kente özgü ürünlerin, yemeklerin varlığı</li> <li>-Üniversite-sanayi işbirliğini geliştirmeye yönelik teknoloji geliştirme merkezlerinin varlığı</li> <li>-Yeraltı ve yerüstü kaynaklar bakımından zengin olması</li> <li>-Doğa sporlarına imkân tanıyan uygun alanların varlığı</li> <li>-Kente üniversitenin varlığı</li> </ul>	<ul style="list-style-type: none"> <li>Kırsal kesimden kent merkezine gerçekleştirilen göçlerin sosyo-kültürel yapı üzerinde oluşturduğu sorunlar</li> <li>-STK'ların yerinde ve etkin görev alamaması</li> <li>-Tarımsal faaliyetler üzerinde etkin olmayan genç nüfus</li> <li>-Üniversite-sanayi işbirliğinin geliştirilememiş olması</li> <li>-İlçeler arasındaki sosyo-ekonomik gelişmişlik farklarının bulunması</li> <li>-Bölge turizmüne katkı sağlayacak fuar, kongre kültürünün gelişmemiş olması</li> <li>-Kente konaklama tesislerinin yetersizliği</li> </ul>
Ekonomik	<ul style="list-style-type: none"> <li>Sanayi ve maden üzerinde kentin gelişmiş olması</li> <li>-Turizme yönlendirilecek işgücünün varlığı</li> <li>-Eğitim ve sağlık üzerindeki yatırımlar</li> <li>-Büyük ölçekli firmaların varlığı</li> </ul>	<ul style="list-style-type: none"> <li>-AR-GE faaliyetlerindeki eksiklikler</li> <li>-Kente yatırımların eşitsiz dağılımı</li> <li>-Değişen iklim koşulları nedeniyle bitkisel üretim ve kalitesinin düşmesi</li> </ul>
Ekolojik	<ul style="list-style-type: none"> <li>Doğal kaynak ve değerlerin varlığı</li> <li>-Tarım alanlarının yeterliliği</li> <li>-Yeraltı kaynakları ve orman alanı bakımından zengin olmak</li> <li>-Uygun ekosistem alanlarının varlığı</li> <li>-İşletilebilir termal kaynak ve enerji kaynaklarının varlığı</li> <li>-Ürün çeşitliliğine yönelik toprak alanlarının varlığı</li> <li>-Turizm faaliyetlerinin geliştirilmesine yönelik termal kaynakların varlığı</li> </ul>	<ul style="list-style-type: none"> <li>-Turizm ve sanayi bölgelerinin doğal eşikler üzerinde baskı oluşturmaları</li> <li>-Tarımsal faaliyetlerdeki toprak kirliliği ve akarsu kirliliği</li> <li>-Sanayi faaliyetlerinde ortaya çıkan çevre kirliliği</li> <li>-Kontrolsüz kullanılan su kaynakları</li> <li>-Yeraltı kaynaklarının verimsiz kullanılması</li> </ul>
Kurumsal	<ul style="list-style-type: none"> <li>-Turizm tanıtım ve eğitim faaliyetlerinde derneklerin etkin rol alma potansiyeli</li> <li>-Turizm tanıtım ve eğitim faaliyetlerinde derneklerin etkin rol alma potansiyeli</li> </ul>	<ul style="list-style-type: none"> <li>-Finansman ile ilgili sorunlar ve bazı işletmelerin küçük olmasından dolayı yatırımların da küçük olması</li> <li>-Kurumlar arası iletişim bağlarının zayıf olması</li> <li>-Siyasal ve ekonomik istikrarsızlıklar</li> <li>-Ortak çalışma bilincinin paydaşlar arasında gelişmemiş olması</li> </ul>

**Tablo 6:** Denizli kenti potansiyeller ve riskler (Denizli Büyükşehir Belediyesi, 2018 verileri kullanılarak yazar tarafından oluşturulmuştur)

	Potansiyeller	Riskler
Mekânsal	-Mekânsal olarak Ankara karayolu üzerinde bulunması -Ulaşım imkânlarının kolay olması -Gecekondu yapılarının yerel yönetimlerin desteklediği ve uyguladığı projeler ile azalması	-Konaklama imkânlarının kısıtlılığı -Yerleşmede teknik altyapı yetersizliği -Mahalledeki göç yoğunluğuna bağlı olarak işsizlik, konut ulaşım, eğitim, sağlık ve altyapıda yetersizlik -Mahallenin yakın çevresindeki sanayi alanının sosyal güvenlik riski oluşturması
Sosyo-Kültürel	-Kapalı pazaryeri vb. sosyal ihtiyaçların karşılanabileceği hizmetlerin varlığı -Mahallede meslek edindirmeye yönelik meslek lisesinin bulunması -Yetişmiş ve nitelikli işgücünün teşvik edilmesi	-Göçmenlerin hemşehrilerinin yakınında konumlanması ile diğer topluluklar ile etkileşime geçmemesi ve mekânsal ayrışma -Kentsel yaşam kalitesini artıracak eğlence ve alışveriş mekânlarının eksikliği -Eğitim hizmetleri ve sosyal ve kültürel faaliyetlerin yetersizliği -Mahalledeki göç yoğunluğuna bağlı olarak işsizlik, konut ulaşım, eğitim, sağlık ve altyapıda yetersizlik -Geçmiş yıllarda sık karşılaşılan hırsızlık olaylarına karşılık mahallede oluşan güvenlik kaygısı -Kentli olamamış birey sayısındaki artış ile toplumda bölünmeler yaşanması ve dolayısıyla toplumsal çatışmanın artışı -Göç ile gelen bireylerdeki sosyal inanışlar ve algıların aşılammaması -Sosyo-kültürel dışlanmaya bağlı olarak bireylerde suç oranlarındaki artış -Yerleşmedeki hareketliliklere bağlı olarak sosyo-kültürel anlaşmazlıkların ortaya çıkışı -Mahallenin sokak aralarında güvenlik bakımından rahat dolaşılammaması
Ekonomik	-Yerleşmede kira fiyatlarının uygun olması -Sanayi bölgesine olan yakınlığı ile istihdam edilebilme	-Gelir kaynaklarının yetersiz olması -Yerleşme ekonomisinin yalnızca sanayi sektörü ağırlıklı olması
Ekolojik	-Doğal kaynak ve değerlerin varlığı -Akvadi parkına olan yakınlığı	-Yeşil alan kullanımının yetersizliği ve sürekliliğin sağlanammaması -Ankara karayoluna yakınlığı ile hava ve gürültü kirliliğinin oluşması
Kurumsal	-Yerel yönetimler tarafından desteklenen ve uygulanan projeler ile kentlinin refah düzeyindeki artış -Yerleşmenin daha önce kentsel dönüşüm vb. projelerde yer alması	-Yerleşmede yapılan proje ve yatırımların yetersizliği -Sivil toplum kuruluşlarının etkinlik olarak yetersizliği -Sokak aralarında gezinirken hizmet yetersizliğinden kaynaklı güvensizlik hissi

**Tablo 7:** Karşıyaka mahallesi potansiyeller ve riskler.

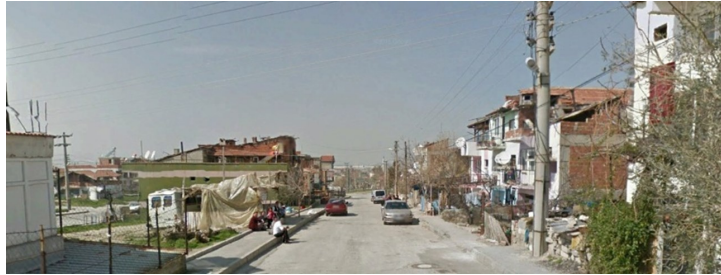
Mahalle güvenlik algısı açısından irdelendiğinde; kentte diğer mahallelerde bulunmayan kamera sistemine Karşıyaka mahallesinde ihtiyaç duyulduğu ve sokak aralarında farklı noktalara 15 kamera yerleştirilmiş olduğu tespit edilmiştir. Emniyet mensupları ve mahalle muhtarıyla yapılan mülakatlarda, mahallede önceden hırsızlık olaylarıyla sık karşılaşıldığı ifade edilmiştir. Kentsel suçlar bakımından, çoğunlukla Romanlarından oluşan nüfus içerisinde yaklaşık 5.000 kişi mahkemelik olmuştur. Mahallede ise hemşehrilerin birbirine yakın ortak mekânlarda bulunmaları ve yaşayış biçimlerinin farklı olması mekânsal bir ayrışmanın olduğuna bağlanmaktadır.

Saha çalışmasında yapılan mülakatlar ve yerinde tespit ve gözlemler ile mevcut durum değerlendirilmiş olup, Denizli kent bütünü ve Karşıyaka mahallesine yönelik mekânsal, sosyo-kültürel, ekonomik, ekolojik ve kurumsal yapı üzerinden bir karşılaştırmalı analiz gerçekleştirilmiştir (Tablo 6 ve Tablo 7).

Özetle, Denizli'de sanayinin gelişmesi ve bu alanda yarattığı istihdam ile kente göçün arttığı ve bu duruma bağlı olarak hızlı kentleşmenin ve kontrolsüz mekânsal gelişmeler ile sosyo-kültürel ve ekonomik sorunların baş gösterdiği görülmektedir. Kentin kuzeydoğu ve batı bölgelerinde plansız-denetimsiz yapılaşmalar meydana gelmiştir. Kentte sanayi faaliyetlerinin artması ile çevre kirliliği söz konusu olmuş ve ilçelerde düzenli katı atık tesisinin olmamasından kaynaklı çevre problemleri meydana gelmiştir. Bu durum, yeraltı kaynakları ve su kaynaklarının verimsiz ve kontrolsüz kullanılmasından kaynaklı problemleri de beraberinde getirmiştir.

Özetle, Karşıyaka mahallesi Denizli'nin demografik bakımdan kozmopolit özellik taşıyan, yoğun göç alan mahallelerinden biridir. Dolayısıyla göç eden bireyler hemşehrilerinin yakınında yer seçmeyi tercih etmiştir. Bu sebeple yerli halk ve diğer topluluklar ile komşuluk ilişkileri gelişmemiş ve kentle bütünleşme sağlanamamıştır. Kozmopolit özellik taşımasına koşut mahalle mekânsal, ekonomik, kurumsal, ekolojik ve sosyo-kültürel anlamda birçok sorun ve riski beraberinde getirmiştir. Yerleşmedeki hareketliliklere bağlı olarak sosyo-kültürel anlaşmazlıkların ortaya çıktığı ve göç yoğunluğuna bağlı olarak konut, eğitim, sağlık ve altyapıda yetersizlik meydana geldiği görülmektedir.

Mekânsal bağlamda, kentsel yaşam kalitesini artırabilecek kamusal alanlar değerlendirildiğinde mahallenin kuzeyinde dolmuş durağı yakın çevresindeki mevcut park alanının kentsel güvenlik problemlerine bağlı olarak aktif olarak kullanılmadığı ve dolmuş durağının yakın çevresindeki konut bölgelerinde güvenli olarak dolaşamadığı tespit edilmiştir (Şekil 10, Şekil 11 ve Şekil 12).



Şekil 10: Karşıyaka Mahallesi güvenlik riski taşıyan konut bölgesi (Kişisel Arşiv, 2020).

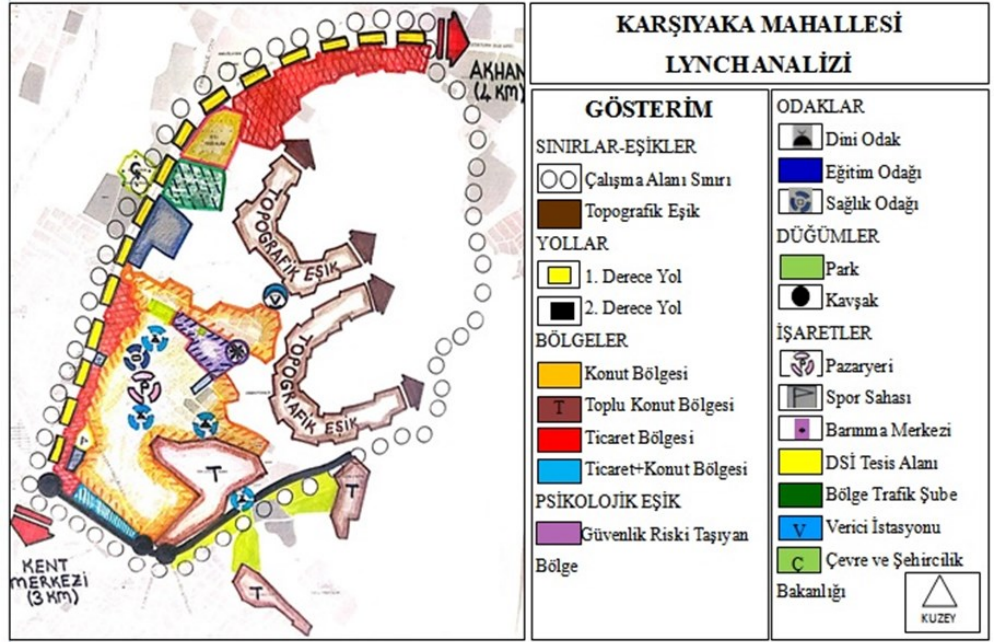


Şekil 11: Karşıyaka Mahallesi güvenlik riski taşıyan konut bölgesi (Kişisel Arşiv, 2020).



Şekil 12: Güvenlik riski taşıyan konut bölgesi (Kişisel Arşiv, 2020).

Eğlence ve alışveriş mekânlarının eksikliği, sosyal ve kültürel faaliyetlerdeki eksiklikler, toplumlar arası etkileşimin zayıf kalmasında belirleyici olmuş ve mahallenin sosyo-kültürel kent yaşamı zayıf kalmıştır. Mahallenin yakın çevresindeki sanayi alanının ise güvenlik riski oluşturması söz konusudur. Bu bağlamda, Karşıyaka Mahallesi'ndeki mülakatlar ve yerinde gözlemler doğrultusunda kentsel imgeleri ve fiziksel öğeler Lynch analizi tekniği kullanılarak mekansallaştırılmıştır (Şekil 13).



Şekil 13: Karşıyaka Mahallesi Lynch Analizi.

Karşıyaka mahallesinin fiziksel-yapısal kimliği değerlendirildiğinde; mahallenin ana bağlantılarını oluşturan Ankara Bulvarı ve odak-düğüm noktaları olarak kavşaklar ile mekânın tanımlanmasında okunabilir ve algılanabilir olduğu ifade edilebilir. Mahallenin zihinsel haritalarının okunmasında bağlantı noktalarının ve işaret öğelerinin tanımlayıcı olduğundan söz edilebilir.

Çalışma alanındaki tespit ve gözlemlere dayalı olarak mahallede aydınlatma sorununun bulunmadığı fakat geçmiş yıllarda artan suç olaylarına yönelik sokak aralarına kameralar yerleştirildiği gözlenmiştir. Mahallenin kuzeyinde, dolmuş durağının yakın çevresindeki konut bölgelerinde güvenlik problemi olduğu ve bu sebepten alanda yer alan parkın aktif olarak kullanılmadığı tespit edilmiştir.

Mahallede sosyo-kültürel faaliyetlere yönelik eksiklikler bulunduğu gözlemlenmiştir. Bireylere yönelik eğitim düzeylerinin geliştirilmesi hususunda kursların düzenlendiği fakat hizmetlere yönelik merkezlerin bulunmaması sebebiyle (halk evi vb.), kursların okullarda verildiği gözlenmiştir. Geçmiş yıllarda gözlenen suç olaylarındaki artışlar ile ortaya çıkan suç olaylarının azaltılması ve kentsel yaşam kalitesinin artırılması, sağlıklı, nitelikli mekânların oluşturulması amacıyla mahallenin güneyindeki konut alanları kentsel dönüşüme uğramıştır.

## DEĞERLENDİRME

Karşıyaka Mahallesi, 3 (üç) güvenli kent parametresi ve 42 güvenli kent ölçütü bağlamında; mahallede tespit edilen her ölçüte 1 puan verilmek üzere; mekânsal parametreler 25 puan, ulaşım parametreleri 12 puan, yasal-yönetmelik parametreler 5 puan olmak üzere, toplamda 42 puan üzerinden değerlendirilmiştir (Tablo 8).

Buna göre, Karşıyaka Mahallesi, mekânsal parametrelerden toplamda **4 puan**, ulaşım parametrelerinden toplamda **4 puan** almış; yasal-yönetmelik parametrelerden ise hiç puan alamamıştır. Sonuç olarak, Karşıyaka Mahallesi **42** puan üzerinden değerlendirilen "güvenli kent" ölçütlerinden toplamda **8** puan almıştır.

Parametreler	Ölçütler	Puan	Değerlendirme
Mekânsal	<b>M5</b> -Karma arazi kullanımının sağlanması <b>M6</b> -Gelişme konut bölgelerinde yoğunlukların iyi planlanması <b>M12</b> -Arazi kullanımında birbiri ile uyumlu yapılaşmaların olması <b>M21</b> -Kentlerde iyi aydınlatılan kamusal mekânlar	25	4
Ulaşım	<b>U2</b> - Duraklara ve istasyonlara güvenli erişim <b>U3</b> -İyi aydınlatılan yaya yolları, bisiklet yolları, kaldırımlar ve geçitler <b>U8</b> -Yayaların, sürücülerin ya da diğer kullanıcıların yönünü kaybetmeden, kolay ulaşılabilir güzergâhların olması <b>U9</b> -Ulaşımında durak ve bekleme güzergâhlarının korunaklı ve güvenli olması	12	4
Yasal-Yönetmelik	-	5	0
		<b>42</b>	<b>8</b>

**Tablo 8:** Karşıyaka Mahallesi "güvenli kent" parametreleri ve ölçütleri değerlendirilmesi.

Bu kapsamda, Karşıyaka Mahallesi ölçeğinde, "güvenli kent" oluşturulmasına yönelik planlama ve kentsel tasarım ihtiyacı ortaya çıkmaktadır. Mekânsal parametreler değerlendirildiğinde; güvenli kent yaklaşımına yönelik planlama hususunda gerekli parametrelerin dikkate alınmadığı, toplumsal güvenliğin sağlanması bakımından kentsel yapılarda doğal gözetimi sağlayacak aktif cephelerin olmaması ve mahallede az kullanılan ve terk edilmiş yapıların bulunması güvenlik kaygısına neden olmaktadır. Mahalle muhtarından edinilen bilgiler sonucunda mahallede bulunan yaklaşık 5.000-6.000 konut içerisinde 35 tanesi terk edilmiş olduğu ve bunların bir kısmının yıkıldığı tespit edilmiştir. Bu durum, mahallede yakın gelecekte bir dönüşüm süreci olacağına da göstergesidir. Ancak, bu dönüşüm sürecinde kapsayıcı kentler oluşturulması için, mekânsal düzenlemelerin tüm kentliler için düşünülerek tasarlanması ölçütüne mahallede rastlanmamaktadır.

Mahallede, kamusal mekânlarda herkes için kullanılabilen mekânsal düzenlemelerin bulunmadığı ve parklarda kullanılan oyun elemanlarının yetersizliği dikkat çekmektedir. Güvenli kent yaklaşımı kapsamında önerilen ölçütlerden olan yerleşmelerde tabela vb. bilgilendirmelerin olmaması ile kolay yönlendirmelerin olmadığı ortaya çıkmıştır. Bireylerin kendilerini güvende hissetmesi ve akşam saatlerinde görünürlüğün sağlanması bakımından mahallede aydınlatma kaynaklı problem olmadığı tespit edilmiştir.

Yayalar, sürücüler ve diğer kullanıcılar için sürekli olarak kullanılan, erişimin, kaliteli, kısa sürede ve kolay yönlendirilmesi bakımından ulaşım önemlidir. Güvenli kent yaklaşımı hususunda erişim ve hareket kısıtlılığı bulunmaksızın bireylerin ulaşımında problem yaşamaması yaklaşımın temel ölçütleri arasında yer almaktadır. Mahalle içerisinde yayalar için kaldırımların olmadığı, sürücüler ve yayaların aynı alanı kullandıkları tespit edilmiştir. Ulaşım olarak değerlendirildiğinde; yayalar ve bisikletliler için alanların olmadığı gözlenmiştir.

Mahalle, güvenli kent yaklaşımının oluşturulması, benimsenmesi ve uygulanmasında önemli bir parametre olan yasal-yönetmelik boyutta puan



alamamıştır. Türkiye'de güvenli kent yaklaşımı hususunda hukuki düzenlemeler bakımından mevzuat yetersiz kalmaktadır. Mahallede kentsel güvenlik olgusu olarak güvenlik problemlerine ilişkin asayişin sağlanması bakımından kamera takip sistemleri faaliyet göstermekte olup güvenli kent yaklaşımı hedefindeki planlama ve tasarım yaklaşımları yetersiz kalmaktadır.

Çalışma kapsamında tespit edilen eksiklikler doğrultusunda öneri planlama parametreleri geliştirilmiştir. Bu parametrelerin, mevcut planlama sistemi ve uygulama sürecinin geliştirilmesi, karar vericiler ve uygulayıcıları bilgilendirmeye yönelik bir tür basitleştirme aracı olarak işlev görmesi ve uygulama sürecinin etkin denetlenmesi sonucunda güvenli ve kapsayıcı kentler tasarlanabileceği düşünülmektedir.

Bu bağlamda, Karşıyaka Mahallesi "güvenli kentler" perspektifinden tespit edilen eksikliklerin, sorun ve risklerin giderilmesi amacıyla "mekânsal", "ulaşım (erişilebilirlik)" ve "yasal-yönetmelik" parametreler önerilmiştir (Tablo 9).

Öneri Planlama Parametreleri	
Mekânsal	<ul style="list-style-type: none"> <li>-Plansız ve denetimsiz gelişen konut bölgelerinin ıslah edilmesi</li> <li>-Kentlerde arazi kullanım kararlarında güvenlik ilkesinin önemli bir parametre olarak alınması</li> <li>-Arazi kullanımında birbiri ile uyumlu yapılaşmaların olması</li> <li>-Kent merkezlerine yönelik kararların güvenlik olgusu temelinde verilmesi</li> <li>-Kentlerde yıkık, terk edilmiş binaların düzenlenmesi</li> <li>-Kentlerde gerekli ve belirlenen bölgelerde koruma amaçlı plan ve çevre düzenlemelerinin hazırlanması</li> <li>-Gelişmiş kentsel teknik altyapı imkânı sağlanması, ulaşım ve iletişim ağlarının güçlendirilmesi</li> <li>-Güvenli kentsel mekânlar ve kentsel refah ortamının yaratılması</li> <li>-Karma arazi kullanımlarının çeşitlendirilmesi sağlanmalı</li> <li>-Gelişme konut bölgelerinde yoğunlukların iyi ayarlanması</li> <li>-Kentlerde gelişmeye açılan konut bölgelerinde belirsiz, tanımlanmamış alanlara yer verilmemesi</li> <li>-Kentsel yığılma ile sağlıksız gelişen mekânlarda kentsel tasarım projeleri ve sokak sağlıklılaştırma çalışmalarının yapılması</li> <li>-Kentlerde az kullanılan veya izole mekânların dönüştürülmesi</li> <li>-Kentsel suça teşkil edecek mekânlar yaratılmaması</li> <li>-Bütüncül planlama yaklaşımı ele alınarak ekonomik ve mekânsal dengesizliklere yer verilmemesi</li> </ul>
Ulaşım (Erişilebilirlik)	<ul style="list-style-type: none"> <li>-Kamusal alan kullanımlarının aktif olarak kullanılabilmesi</li> <li>-Güvenli kentsel mekânların oluşturulabilmesi için proaktif adımlar geliştirilmesi</li> <li>-Kentsel yaşam kalitesini artıracak kamusal mekânların yeterliliğinin sağlanması</li> <li>-Ulaşım ve kentsel planların toplumsal değerler üzerinde problem oluşturmasının sağlanması</li> <li>-Kentsel hizmet ve değerlerden en üst düzeyde yararlanma olanağının sağlanması</li> <li>-Kentlerde tabela vb. düzenleme ve bilgilendirmeler ile güvenli rotaların oluşturulması</li> <li>-Sosyo-kültürel kent yaşamının canlandırılmasının sağlanması</li> </ul>
Yasal-Yönetmelik	<ul style="list-style-type: none"> <li>-Türkiye'de kentli hakları bakımından ciddi eksiklikler barındıran ulusal mevzuatın geliştirilmesi</li> <li>-Güvenli ve kapsayıcı kentlere yönelik detaylı planlama politikalarının geliştirilmesi</li> <li>-Göç ve güvenli kentlere ilişkin ilgili kurumların destekleri ile gerekli görülen dernek ve kurumların kurulması</li> <li>-Göç ve güvenli kentlere yönelik kurumlararası eşgüdüm sağlanması</li> <li>-Yerel yönetimlerin göç politikalarında etkin yer almasının sağlanması</li> <li>-STK'lar ile işbirliği sağlanması, yerinde ve etkin katılımın teşvik edilmesi</li> </ul>

Tablo 9: Güvenli kentler için öneri planlama parametreleri.

Bu bağlamda, ilgili parametreler gözetilerek "güvenli kentler" perspektifinden planlama ve kentsel tasarım uygulamaları gerçekleştirilmesi önerilmektedir. Kent merkezlerinde ve yerleşmelerde karma arazi kullanım mekânlarının çeşitlendirilmesi sağlanmalıdır. Kamusal alan kullanımının aktif olarak kullanılabilmesi, her kent sakininin bu mekânlardan eşit şekilde yararlanması sağlanmalı; güvensizlik hissine neden olabilecek durumlara yer vermemek için yerleşmelerde sosyo-kültürel ilişkiler güçlendirilmelidir. "Göç", "güvenli kent" ve "kapsayıcı kent" kavramlarına ilişkin mevzuatlardaki eksikliklerin giderilmesi ve planlama ve kentsel tasarım uygulamalarının ve kentsel politikaların bu yaklaşımlara göre yenilenmesi gerekmektedir.

## SONUÇ VE GENEL DEĞERLENDİRME

Kentleşme, göç oranları ve nüfus yoğunluğu arttıkça kentlerde sosyal kutuplaşma ve yabancılaşma, uyum sorunu ve insanlar arasında mesafeli davranışların da arttığı görülmektedir. Sosyal kutuplaşma, toplumların heterojen yapısından kaynaklanmakta olup, bireyler ve topluluklar arasındaki adalet, barış ve toplumsal güvenliği tehdit etmektedir. Toplumlar arasındaki etnik ayrım ve kimliklerinden dolayı temel insan haklarına tezat davranılarak bireylerin ayrıştırılması sosyal kutuplaşmayı artırmaktadır. Bu sosyal kutuplaşma sonucunda bireylerin birbirlerine duydukları güven duygusu azalmakta ve buna bağlı olarak da kentlerde güvenlik kaygısı oluşmaktadır.

Sosyo-kültürel uyumsuzlukların yanı sıra ekonomik kısıtlılıkların yol açtığı sorunlar da güvensiz kentlerin oluşumunda aktif rol almaktadır. Bu bağlamda oldukça karmaşık toplumsal bir olgu olan göçün, yalnızca sosyo-kültürel ve fiziksel yapıyı değiştirmekle kalmayıp, kentlerin gelişim, değişim ve dönüşümde de etkili bir olgu olduğu görülmektedir. Kentleşmenin hızlanmasına koşut nüfusun heterojenleşmesi ile sosyo-kültürel bütünleşmenin sağlanamaması ve kentsel mekânlarda denetim mekanizmasının güçleşmesi, sosyo-kültürel uyumsuzlukları artırabilmektedir. Toplumlarda yaşamsal faaliyetlerin devam ettiği, sosyo-kültürel uyumsuzluklar ve sosyal dışlanma gibi çatışma kültürünün olduğu mekânlar kentleri ve kent algısını olumsuz yönde etkilemektedir.

Bugünün kentleri incelendiğinde, sağlıklı, yaşam kalitesi yüksek ve nitelikli kabul edilen mekânların yeterli kamusal alanlara, güvenli sokaklara, kaliteli teknik ve sosyal altyapı hizmetlerine ve güçlü iletişim ve ulaşım bağlantılarına sahip olduğu görülmektedir. Bireylerin gereksinimlerinden biri olan karşılıklı iletişim, komşuluk ilişkileri, kültürel entegrasyon, sosyo-kültürel yaşam ve ilişkiler, mekânsal yakınlık ile birbirini destekleyerek kentlerde, kentsel yaşantının ve toplumlar arasındaki mekânsal çeşitliliğin oluşumunu desteklemektedir. Bu bağlamda komşuluk ilişkileri ve sosyo-kültürel kent yaşamı farklı kültürlerin uyum ve adaptasyon süreçlerinde önemli görülmektedir.

Kentlerde sosyal kutuplaşma olgusunun engellenmesi ve güvenli ve kapsayıcı kentlerin oluşturulması bağlamında, kamu yönetimi, sosyoloji ve psikoloji disiplinlerine olduğu kadar, planlama ve kentsel tasarım disiplinlerine de önemli görevler düşmektedir. Kent planlama ve kentsel tasarım uygulamalarının, aktif ve erişilebilir kamusal alanlar, ulaşım planlaması, kentsel bilgi-denetim sistemleri vb. kentsel güvenliği artırıcı uygulamalarla desteklenmesi gerekmektedir. Sosyo-mekânsal kutuplaşmaların önlenmesi için öncelikle plansız ve denetimsiz gelişen yerleşim alanlarının dönüşümünün sağlanması gerekmektedir.

Buna ek olarak, kapsayıcılık algısı ve kapsayıcı kentsel politikalar ile sosyal kutuplaşmanın önlenmesi gerekmektedir. Kapsayıcılık algısı ile eşit erişim koşullarının sağlanarak bireylerin kentsel aktivite ve hizmetlere erişiminde sosyal kutuplaşma olgusu olmadan sosyo-kültürel yaşantının devam ettirilmesi ve güvenli kentlerin oluşturulması amaçlanmaktadır.

Türkiye'deki ulusal mevzuatlar değerlendirildiğinde; güvenli kent ve kapsayıcı kent yaklaşımları bakımından mevzuatların yetersiz kaldığı görülmektedir. Aynı zamanda planlama ve kentsel tasarım uygulamaları da mevcut sorunların çözümünde yetersiz kalmaktadır. Türkiye'de kentsel güvenlik bakımından yalnızca kolluk kuvvetleri görev almakta ve kamera sistemleri gibi izleme denetleme sistemleri işletilmektedir. Oysa, doğru planlama ve tasarım politikalarıyla aktif kullanılan, canlı kamusal ve yarı-kamusal mekânlar oluşturularak kentler kendiliğinden daha güvenli mekânlar haline getirilebilir.

Saha alanı olarak seçilen Denizli ili Pamukkale ilçesi Karşıyaka Mahallesi, sosyo-mekânsal heterojen yapısını devam ettiren göç almış mahallelerden biridir. Gelen bireyler hemşehrilerinin yakınlarına yerleşmişlerdir. Bu nedenle komşuluk bağları zayıflamış ve kentle bütünleşme sağlanamamıştır. Yerleşmelerdeki hareketliliklere bağlı olarak konut, eğitim, sağlık vb. sosyal ve teknik altyapıda yetersizlikler meydana gelmiştir. Mahallede mevcut olan park alanının ise kentsel güvenlik problemlerine bağlı olarak aktif kullanılmadığı ve dolmuş durağının yakın çevresindeki konut bölgelerinde güvenli olarak dolaşamadığı tespit edilmiştir. Mahallede arazi kullanım çeşitliliği bulunmaması, sosyo-kültürel faaliyetlerdeki eksiklikler ve eğlence ve alışveriş mekânlarının eksikliği gibi etmenler toplumlar arası etkileşimin zayıf kalmasında belirleyici olmuştur. Sonuç olarak, mahallenin sosyo-kültürel kent yaşamı zayıf kalmıştır.

Karşıyaka Mahallesi'nde daha güvenli mekânların oluşturulması kapsamında kamusal alanların güvenli hale getirilmesi sağlanmalı, çeşitli sosyo-kültürel gurupların bulunduğu bu alanlarda sosyalleşme mekânları oluşturulmalıdır. Mahalledeki kamusal alanlar herkes tarafından erişilebilir olmalı ve kent içerisindeki sürdürülebilirliği sağlanmalıdır. Kuytu bölgeler ve kör noktalar oluşturmayan tasarımlar ile kamusal mekânlarda görünürlüğün/şeffaflığın artırılması sağlanmalıdır.

Mahallede az kullanılan, yıkık veya terk edilmiş yapılar tespit edilmeli, belirsiz, tanımlanmamış, boş alanlar işlevlendirilerek kentsel tasarım çalışmaları ile desteklenmelidir. Bu alanlarda gerekli ve iyi tasarlanan kentsel donatılar bulunmalı, erişilebilirlik imkânları artırılmalı, mahallede yayalar ve bisikletliler için engelsiz mekânlar tasarlanarak erişim ve hareket kısıtlılığı ortadan kaldırılmalıdır.

Bu yaklaşımlardan hareketle kentlerde sosyal kutuplaşma olgusu olmaksızın güvenli ve kapsayıcı kentlerin oluşturulması bağlamında önemli parametreler bulunmaktadır. Bu parametrelerin kentlerde planlama sürecinde değerlendirilmesi ve kentsel tasarım uygulamaları ile güvenli kentlerin oluşturulması önemlidir. Bu uygulamalarda yasal-yönetimsel düzenlemelerdeki eksikliklerin giderilerek yerel yönetimlerin yetkinlikleri artırılmalı ve kamuoyuna farkındalık kazandırılmalıdır.

Kapsayıcı kentlerin oluşturulması için kentlerde yerel yönetimlerin geliştirmesi gereken strateji ve uygulamalar bulunmaktadır. Kentlerde sosyo-kültürel ve mekânsal verilerin sorgulanarak incelenmesi yalnızca politikalar üzerinden olmaksızın planlama ve kentsel tasarım ölçeklerinde problemlerin çözümü kapsamında önemlidir.

*Planlama-kent hakkı bağlamında;*

Kentli hakları, temiz ve sağlıklı bir kentte yaşama, kentin sosyo-kültürel değerlerinden yararlanılabilen, sokaklarında güvenle dolaşılabilen, toplumsal katılımın teşvik edildiği, herkese açık mekânların olanaklarından yararlanan imkânların oluşturulması temelinde, bireylerin kentsel değerler üzerindeki haklarını kapsamaktadır. Kentlerde sosyal-kültürel imkânların tanınarak, ulaşım ve kentsel planlara toplumsal değerler üzerinde problem teşkil etmeyecek şekilde yön verilmesi sağlanmalıdır. Karma arazi kullanımlarının çeşitlendirilerek kentlerin planlanmasında demografik kestirimlere yönelik kentsel açık ve yeşil alanların yeterli düzeyde sağlanması gerekliliği kentli hakları bakımından önemlidir. Kentsel refah ortamının yaratılması ve güvenli mekânların oluşturulması ile gelişmiş kentsel teknik altyapı ve kentsel hizmet ve değerlerden en üst düzeyde yararlanma imkânı tanıyacak projeler üretilmelidir. Kentli haklarının korunması ve geliştirilmesi için hukuksal düzenlemelerin bağlayıcı olmasının sağlanmasının yanında planlı kentleşmenin sağlanması ve kentli haklarının ihlal edilmemesi için yaşanabilir, nitelikli, kentli haklarının korunduğu, güvenli kentler oluşturulmalıdır.

Türkiye bu bağlamda irdelendiğinde; ulusal hukuksal düzenlemelerde "kentli hakları" olgusu bakımından önemli eksiklikler bulunduğu görülmektedir. Eksikliklerin giderilmesi, problem olarak görülen açıkların tespit edilerek kentlilerin en üst düzeyde verim almasına yönelik somut uygulamalar geliştirilmelidir.

Kentli haklarının hukuksal düzenlemelerle net bir tanımının yapılarak bağlayıcı olması sağlanmalıdır. Bu hakların kamuoyunda bilinç oluşturularak kenttaşlar tarafından talep edilmesi ve edinilmesi yanında bu hakların geliştirilmesi ve korunması gerekliliği de önem taşımaktadır. Karar alıcılara istinaden karar alma süreçlerinde ve diğer uygulamalarda kentlilerin de etkin katılımının sağlanması gerekmektedir.

*Denizli kent bütünü ve planlama kararları bağlamında;*

Sanayileşmenin başlaması ve kentleşmenin hızlanması ile kentler değişim-dönüşüme uğramaktadır. Hızlı kentleşme, yoğun yapılaşmalar neticesinde çarpık kentleşmeye sebep olmaktadır. Denizli'de sanayileşmenin hızlanması ile 1970'li yıllardan sonra kırsal kesimlerden kent merkezine gerçekleştirilen göçler sonucunda kent nüfusu artmıştır. Kentte göçlerin artması ile fark edilecek büyüklükte mekânsal, sosyo-kültürel ve çevresel dönüşümler gerçekleşmektedir. Kentsel değişim-dönüşüm süreçleri sonucunda Denizli'de yerleşim bölgeleri arasında sosyo-ekonomik ayrışmalar gözle görünür hale gelmiştir. Nüfusun artması ile birlikte Denizli'de kent merkezinde yoğunlaşan nüfus yoğunluğu merkezden uzaklaştıkça azalmaktadır.

Dönemsel olarak irdelendiğinde, Denizli'de ilk yerleşim Kaleiçi ve çevresinde yoğunlaşırken, günümüzde ise kent merkezinden uzaklaştıkça kentin güney ve güneybatı bölgelerine doğru kentsel gelişimin olduğu izlenmektedir. Bu bölgeler, özellikle kentin gürültüsünden kaçıp daha sakin mekânları tercih eden üst gelir gruplarına hitap etmeye başlamıştır. Kentin kuzeydoğu ve kuzeybatı bölgelerinde yer alan Karşıyaka, Sevindik, Dokuzkavaklar ve İlbade mahallelerinde ise daha çok alt gelir grubundan kentliler ikamet etmektedir. Bu mahallelerde plansız ve denetimsiz biçimde gelişen gecekondu bölgelerinin artması sonucunda alanların ıslah edilmesine yönelik toplu konut projeleri gerçekleştirilmiştir.

Kentsel planlama süreçleri değerlendirildiğinde; Denizli kentsel gelişiminin bütüncül planlama yaklaşımları ile ele alınarak kentsel gelişimin planlama

kararlarının doğal kaynak ve değerler üzerindeki baskının azaltılması sağlanacak şekilde alınması gerektiği görülmektedir. Bu kapsamda, kentlerde plansız-denetimsiz gelişen konut alanları engellenmeli ve mevcutta bulunan gecekondular ve kaçak yapılaşma alanlarının dönüşümü sağlanmalıdır. Planlama boyutunda ise sosyo-kültürel uyumsuzluklar teşkil edecek mekân oluşumunun önüne geçilmeli, kentsel boşluklarda kentsel tasarım uygulamaları gerçekleştirilerek yeni kamusal alanlar oluşturulmalı, karma arazi kullanım kararlarıyla kentsel mekânın çeşitlendirilmesi ve canlandırılması sağlanmalıdır.

*Planlama ve tasarım ölçeği bağlamında;*

Çalışmada, Karşıyaka Mahallesi'nde ikamet eden bireyler arasında ayrım gözetmeksizin, mahallenin yaşanabilir ve nitelikli bir mekân olması amacıyla teknik ve sosyal altyapı eksikliklerinin giderilerek, sağlıklı, temiz ve güvenilir mekânların oluşturulması; mahalledeki sorun ve risklerin giderilerek kentsel güvenliğin sağlanmasına ilişkin projeler geliştirilmelidir. Kentsel güvenlik riski oluşturabilecek mekânların, olguların önlenmesi mahallede yaşayanlar açısından önemlidir.

Mahallede yerli nüfus ile göçle gelen nüfus arasında sosyo-kültürel etkileşimin ve adaptasyonun güçlendirilmesi sağlanmalı; sosyo-mekânsal ayrışmaya yer vermemek üzere komşuluk üniteleri ve komşuluk ilişkileri güçlendirilmelidir. Kamusal alanların aktif olarak kullanılabilmesi ve her kent sakininin bu mekânlardan eşit şekilde yararlanması sağlanmalı; güvensizlik hissine neden olabilecek durumlara yer vermemek için mahallede kentsel tasarım uygulamaları yapılmalıdır.

Buna ek olarak, kentlilerin adaptasyon süreçlerine yönelik, eğitim ve aktivitelerin geliştirilmesi amacıyla yerel yönetimler ve ilgili STK'lar tarafından halk evleri, meslek edindirme kurs merkezleri, belediye kreşleri vb. kamu hizmetlerinin artırılması gerekmektedir. Mahallede tespit edilen sorun ve risklerin giderilmesine ilişkin ilgili kurumlar tarafından proje ve çalışmalar yürütülmesi sağlanmalı, gerekli görüldüğü durumlarda mahalle derneği vb. kuruluşların kurulması desteklenmelidir.

Mahallede güvenli bir kentsel mekânın oluşturulması, sosyo-kültürel uyumsuzlukların önlenmesi ve sokaklarında rahat ve güvenli olarak dolaşılabilmesi amacıyla proaktif adımlar atılması, mahallenin canlandırılması, sorunlu bölgelerde yasal ve yönetsel caydırıcı önlemler alınması; mahalledeki karma arazi kullanım mekânlarının çeşitlendirilmesi ve özellikle kamusal alanların kentsel çekiciliğinin artırılarak aktif kullanımının teşvik edilmesi vb. politikalar uygulanmalıdır.

Bu kapsamda ileride yapılacak çalışmalarda, kentlerde ağırlıklı göç alan ve sosyo-mekânsal ayrışma tespit edilen bölgelerde daha çok detaylı araştırma yapılması, yerel yönetimler, ilgili STK'lar ve tespit edilen bölgelerdeki kenttaşlarla kent hakkı perspektifinden detaylı mülakatlar ve yerinde gözlemler yapılması, konuya dair bilimsel veri üretilmesinin kamuoyu oluşturulması ve katılımcı planlama perspektifi açılarından önemli olduğu düşünülmektedir. Buna ek olarak, ileride yapılacak çalışmalarda güvenli ve kapsayıcı kentlere ilişkin daha geniş kapsamlı ölçütlerin belirlenerek, kentlerde, ilçelerde ve mahallelerde karşılaştırmalı olarak değerlendirilmesi önemli görülmektedir.

## Kaynakça



- "Denizli kent konumu." Erişim tarihi: 18.04.2021. <http://www.denizli.gov.tr>
- "Karşıyaka Mahallesi hava fotoğrafı." Erişim tarihi: 16.12.2020. <http://earth.google.com>
- Akay, S. 2019. "Kent Formunun Morfolojik Analizi: Denizli Örneği." Yüksek Lisans Tezi, Pamukkale Üniversitesi.
- Aksoy, E. 2007. "Suç ve Güvenli Kent Yaklaşımı." *Dosya 6: Kent ve Suç*, TMMOB Mimarlar Odası Ankara Şubesi, 11-15.
- Aksoy, E. 2011. "Güvenli Kent Planlama İlkeleri, Kentsel Suçları Önleme Kapsam ve Yöntemleri: Ankara Kenti Örneği." Doktora Tezi, Gazi Üniversitesi.
- Alacadağlı, E. 2020. "Güvenli Kent ve Kent Güvenliği Üzerine Bir İrdelme." *Giresun Üniversitesi İktisadi ve İdari Bilimler Dergisi* 6 (2): 152-167.
- Ataç, E. 2008. "Kent, Güvenlik ve Güvenli Kent Planlaması; Bursa Örneği." Yüksek Lisans Tezi, Gazi Üniversitesi.
- Balkır, Z. G. 2010. "Konut Hakkı ve İhlalleri: Kentli Haklarının Doğuşu." *II. Sosyal Haklar Ulusal Sempozyumu Bildiri Kitabı* içinde, 339-358. Denizli: Pamukkale Üniversitesi.
- Bayhan, İ. H. 1969. *Şehir Planlaması*. İstanbul: İskender Matbaası.
- Bilgi, L. 2006. "Türk Romanında Savaş Sonrası Anadolu'ya Zorunlu Göçler." Doktora Tezi, Marmara Üniversitesi.
- Bilgiç, M. S., F. S. Koydemir ve S. Akyürek. 2014. "Türkiye'de Kimlikler Arası Kutuplaşmanın Sosyal Mesafe Üzerinden Ölçümü ve Toplumsal Güvenliğe Etkisi." *Bilge Strateji* 6 (11), 163-205.
- Borjas, G. J. 1990. *Friends or Strangers: The Impact of Immigrants on the US Economy*. New York: Basic Books.
- Bostan, H. 2017. "Türkiye'de İç Göçlerin Toplumsal Yapıda Neden Olduğu Değişimler, Meydana Getirdiği Sorunlar ve Çözüm Önerileri." *Coğrafya Dergisi* 35: 1-16.
- Bozkurt, G. S. 2010. "Tito Sonrası Dönemde Eski Yugoslavya Bölgesindeki Türkler ve Müslümanlar." *Türk Dünyası İncelemeleri Dergisi* 10(2): 51-95.
- Can, Y. 2011. "Göç ve Kent: 1989'dan Günümüze Göç Eden İnsanların Kent Adaptasyonu Diyarbakır Örneği." Yüksek Lisans Tezi, Selçuk Üniversitesi.
- Candaş, E. 2007. "İstanbul'da Dışa Kapalı Konut Sitelerinin Tasarımında Güvenlik Konusunun İrdelenmesi." Yüksek Lisans Tezi, İstanbul Üniversitesi.
- Castles, S. ve M. J. Miller. 2008. *Göçler Çağı*. İstanbul: İstanbul Bilgi Üniversitesi Yayınları.
- Ceylan, A. ve I. Uslu. 2019. "Türkiye Cumhuriyeti'ne yönelen kitlesel göç hareketleri ve kabul mekanizmasındaki yaklaşımlara ilişkin bir inceleme: 1989 Bulgaristan, 1991 Irak ve 2011 Suriye göçleri." *Yakın Dönem Türkiye Araştırmaları-Recent Period Turkish Studies* 36: 199-221.
- Ciğeroğlu, M. 2007. "Denizli Kentsel Alanın Yönetim Alternatifleri." Yüksek Lisans Tezi, Pamukkale Üniversitesi.
- Çavuşoğlu, H. 2007. "Yugoslavya-Makedonya Topraklarından Türkiye'ye Göçler ve Nedenleri." *Bilgi Dergisi* 41: 123-154.
- Çelikyay, H. S. 2017. "Kent İmgelerinin Kamusal Alanı Tariflemesindeki Rolü." *Kamusal Alanların Mekânsal Organizasyonu* içinde, der. H. S. Çelikyay, 19-41. Bartın: Bartın Üniversitesi Yayınları.
- Denizli Belediyesi. 1984. *Denizli (Merkez) Nazım İmar Planı Raporu*. Denizli: Denizli Belediyesi Arşivi.
- Denizli Belediyesi. 2007. *Denizli 1/25.000 Ölçekli Çevre Düzeni Planı Plan Açıklama Raporu*. Denizli: Denizli Belediyesi.
- Denizli Büyükşehir Belediyesi. 2018. *1/25.000 Ölçekli Denizli Kent Bütünü Nazım İmar Planı Plan Açıklama Raporu*. Denizli: Denizli Büyükşehir Belediyesi.
- Denizli Valiliği. 1998. *Türkiye'nin Parlayan Yıldızı Denizli*. Denizli: Denizli Valiliği Yayınları.
- Doğanay, F. 1997. "Türkiye'ye Göçmen Olarak Gelenlerin Yerleşimi, Toplum ve Göç." *II. Ulusal Sosyoloji Kongresi* içinde. Ankara: Devlet İstatistik Enstitüsü Sosyoloji Derneği Yayını.
- Emgili, F. 2017. "Türk-Yunan Nüfus Mübadelesi Hakkındaki Araştırmalara Bir Bakış." *Atatürk ve Türkiye Cumhuriyeti Tarihi Dergisi* 1 (1): 29-54.
- Eraydın, Z. 2016. "Kentsel Markalaşma Stratejilerinin Kent Belleği ve Kent İmgesi Üzerine Etkileri: Ankara Örneği." *İdealkent Kent Araştırmaları Dergisi* 7 (20): 830-855.
- Erman, T. 2002. "Kent Yoksulu ve Şiddet: Gecekondu Bağlamında Eleştirel Bir Yaklaşım." *Yoksulluk, Şiddet ve İnsan Hakları* içinde, der. Y. Özdek, 193-202. Ankara: Türkiye ve Orta Doğu Amme İdaresi Enstitüsü İnsan Hakları Araştırma ve Derleme Merkezi.

- Ertürk, H. 1996. *Çevre Bilimlerine Giriş*. Bursa: Uludağ Üniversitesi Güçlendirme Vakfı Bilimsel Araştırma ve Basın Yayın İşletmesi.
- Frevel, B. 2006. "Urban Safety." *German Policy Studies* 3 (1): 1-18.
- GİGM (Göç İdaresi Genel Müdürlüğü). 2016. Göç İdaresi Genel Müdürlüğü Arşivleri.
- Gökburun, İ. 2019. "Ekonomik Gelişmişliğin Göçler Üzerindeki Etkisi." *Uluslararası Yönetim Akademisi Dergisi* 2 (3): 564-582.
- Gökulu, G. 2010. "Kent Güvenliği Kentleşme ve Suç İlişkisi." *Atatürk Üniversitesi İktisadi ve İdari Bilimler Dergisi* 24 (1): 209-226.
- Gönüllü, H. 2016. *Denizli Kentinin Büyük Ameliyatı*. Denizli: Denizli Büyükşehir Belediyesi Kültür Yayınları.
- Güler, A. 2016. "Mülteci Sorunu ve 1951 Mültecilerin Hukuki Durumuna İlişkin Sözleşme: Siyasi Gerçeklik ve Normatif Düzen İkilemi." *Uluslararası İlişkiler Akademik Dergisi* 13 (51): 41-61.
- Gündüzöz, İ. 2016. "Türkiye ve Dünyada Güvenli Kent Yaklaşımı: Kentsel Güvenlik mi? Güvenli Kent mi?" *Türk İdare Dergisi* 483: 335-368.
- Güzel, S. 2013. "Göçmen Çocuklar ve Denizli'de Yaşam Koşulları." *Hacettepe Üniversitesi Sosyolojik Araştırmalar Dergisi* 6 (2): 1-36.
- Harari, Y. N. 2017. *Hayvanlardan Tanrılara Sapiens: İnsan Türünün Kısa Bir Tarihi*. Çev. E. Genç. İstanbul: Kolektif Kitap.
- Harvey, D. 2003. "The Right to the City." *International Journal of Urban and Regional Research* 27 (4): 939-994.
- Işık, Ş. 2005. "Türkiye'de Kentleşme ve Kentleşme Modelleri." *Ege Coğrafya Dergisi* 14 (2005): 57-71.
- İlimiz Denizli*. 1985. Isparta: Özgül Yayınları.
- Karasu, M. A. 2008. "Kentli Haklarının Gelişimi ve Hukuki Boyutları." *TBB Dergisi* 78: 37-52.
- Karpat, K. H. 2003. *Türkiye'de Toplumsal Dönüşüm*. Ankara: İmge Kitabevi Yayınları.
- Kaypak, Ş. 2016. "Kentsel Bir Sorun Olarak Kentsel Güvenlik." *Akademik Sosyal Araştırmalar Dergisi* 33: 35-50.
- Keleş, R. 2000. *Kentleşme Politikası*. Ankara: İmge Kitabevi Yayınları.
- Keleş, R. 2014. *100 Soruda Türkiye'de Kentleşme, Konut ve Gecekondu*. Denizli: Cem Yayınevi.
- Kınık, K. 2010. "Göç, Sürgün ve İltica." *Hayat Sağlık Dergisi* 36-39.
- King, L. 2019. "Henri Lefebvre and the Right to the City." *Philosophy of the City Handbook* içinde, der. S. Meagher, S. Noll ve J. Biehl. London: Routledge.
- Koca, T. ve N. Çolpan Erkan. 2019. "Yaşam Kalitesinin Arttırılmasında Bir Etmen: Mekânsal Güvenlik Ölçütleri." *MEGARON* 14 (Özel Sayı): 167-176.
- Kocacık, F. 1980. "*Balkanlar'dan Anadolu'ya Yönelik Göçler (1878-1890)*." Osmanlı Araştırmaları 1 içinde.
- Kocadaş, B. 2016. "Cumhuriyet Döneminde Yapılan İç ve Dış Göçlerin Toplumsal Etkileri." *Sosyolojik Düşün* 1 (1): 11-18.
- Koçak, Y. ve E. Terzi. 2012. "Türkiye'de Göç Olgusu, Göç Edenlerin Kentlere Olan Etkileri ve Çözüm Önerileri." *Kafkas Üniversitesi İktisadi ve İdari Bilimler Fakültesi Dergisi* 3 (3): 163-184.
- Koçdemir, K. 1999. "Yeni Bin Yılın Derdi Göç ve İltica." *Türk İdare Dergisi* 71 (423): 85-108.
- Kutlu, T. C. 1973-74. "Göç Katliam Sürgün." *Kuzey Kafkasya Dergisi* 4: 24-27.
- Kürkçüoğlu, E., ve M. Ocakçı. 2015. "Kentsel Dokuda Mekânsal Yönelme Üzerine Bir Algı-Davranış Çalışması: Kadıköy Çarşısı Bölgesi." *MEGARON* 10 (3): 365-388.
- Lefebvre, H. 1967. *Şehir Hakkı*. İstanbul: Sel Yayıncılık.
- Lynch, K. 2010. *Kent İmgesi*. İstanbul: Türkiye İş Bankası Kültür Yayınları.
- Marcuse, P. 2009. "From Critical Urban Theory to the Right to the City." *City* 13 (2): 185-197.
- Mimarlar Odası Ankara Şubesi. 1992. "Avrupa Kentli Hakları Deklarasyonu." Erişim tarihi: 16.11.2021. <http://www.mimarlarodasiankara.org/?id=964>
- Mullick, A. ve E. Steinfeld. 1997. "Universal Design: What it is and isn't." *Innovation* 16 (1): 14-18.
- ODPM (Office of the Deputy Prime Minister). 2004. *Safer Places: The Planning System and Crime Prevention*. London: ODPM Publications.
- Ögçe, H. 2020. "Kent İmgesi: İstanbul Tarihi Yarımada Örneği." Yüksek Lisans Tezi, Düzce Üniversitesi.
- Özcan, K., ve H. T. Özkan. 2011. "Denizli Kentinin Planlama Deneyimi." *Doğu Coğrafya Dergisi* 17 (27): 233-250.
- Özdemir, M. 2007. "I. Dünya Savaşı Sırasında Osmanlı Ülkesinde Yaşanan Göç Hareketleri." Doktora Tezi, Dokuz Eylül Üniversitesi.

- Özden, P. P. 2008. *Kentsel Yenileme, Yasal-Yönetimsel Boyut, Planlama ve Uygulama*. Ankara: İmge Kitabevi Yayınları.
- Özer, A. 2008. "Strategies for Creating Inclusive Urban Spaces Along the European Shore of the Bosphorus." Yüksek Lisans Tezi, Orta Doğu Teknik Üniversitesi.
- Özkan, H. T. 2010. "Denizli Kentinin Planlama Deneyimi Üzerine Bir Süreç Değerlendirmesi." Yüksek Lisans Tezi, Selçuk Üniversitesi.
- Öztürk, B. 2021. "Güvenli Kentler Perspektifinden Denizli'de Göç Alan Mahallelerin Değerlendirmesi." Yüksek Lisans Tezi, Pamukkale Üniversitesi.
- Pineda, V. S. 2008. "Enabling Justice: Spatializing Disability in the Built Environment." *Critical Planning Journal* 15 (Summer): 111-123.
- Rozhan, A., M. Y. M. Yunus, M. A. O. Mydin ve N. K. M. Isa. 2015. "Building the Safe City Planning Concept: An Analysis of Preceding Studies." *Jurnal Teknologi* 75 (9): 95-100.
- Sertkaya Doğan, Ö. 2015. "Population Movements in Turkey Internal Migration." *Contemporary Studies in Humanities* içinde, der. H. Arslan, M. A. Icbay ve S. M. Stanciu, 18-30. Ehrmann Verlag Liber Antiquus, Early Imprinted Books in Germany.
- Sever, M., H. Cinoğlu ve O. Başbüyük. 2010. *Terörün Sosyal Psikolojisi*. Ankara: Polis Akademisi Yayınları.
- Şen, C. 2019. "Demokrat Parti Döneminde Denizli'de Siyasal Hayat (1950-1960)." Yüksek Lisans Tezi, Ağrı İbrahim Çeçen Üniversitesi.
- Taşkın Karaçam, N. 2006. "Denizli Ekonomisi (1920-1980)." Yüksek Lisans Tezi, Pamukkale Üniversitesi.
- Tekeli, İ., T. Okyay ve Y. Gülöksüz. 2020. *Dolmuşlu, Gecekondu, İşportalı Şehir*. Ankara: İdealkent Yayınları.
- Tortlak, S. E. ve F. Polat. 2006. "Kentleşme Sürecinde Kimlik Farklılaşması Açısından Denizli'de İki Mahallenin Karşılaştırmalı Analizi." *Gazi Üniversitesi İktisadi ve İdari Bilimler Fakültesi Dergisi* 8 (2): 167-186.
- TÜİK ADNKS (Türkiye İstatistik Kurumu Adrese Dayalı Nüfus Kayıt Sistemi). 2018. Erişim tarihi: 16.06.2020. <http://www.tuik.gov.tr>
- Tümtaş, S. ve C. Ergun. 2016. "Göçün Toplumsal ve Mekânsal Yapı Üzerindeki Etkileri." *Süleyman Demirel Üniversitesi İktisadi ve İdari Bilimler Fakültesi Dergisi* 21 (4): 1347-1359.
- UN (United Nations). 2005. *United-Nations Habitat Safer Cities Programme: Making Cities Safer From Crime*. Kenya: UN-Habitat Publishes.
- Uslu, L. 2012. "Göçmenlerde Yoksulluk Yansımaları: Denizli Örneği." Yüksek Lisans Tezi, Pamukkale Üniversitesi.
- Uysal, M. A. 2016. *Her Yönüyle Denizli Kazası*. Denizli: Denizli Büyükşehir Belediyesi Kültür Yayınları.
- Ünlütürk Ulutaş, Ç. ve A. Kamber. 2017. "İç Göç ve Mekânsal Dışlanma." *Anadolu Üniversitesi Sosyal Bilimler Dergisi* 17 (4): 1-13.
- Wekerle, G. R. ve C. Whitzman. 1995. *Safe Cities: Guidelines for Planning Design and Management*. A Division of International Thomson Publishing, U.S.A.
- Yalçın, C. 2004. *Göç Sosyolojisi*. Ankara: Anı Yayıncılık.
- Yalçın Ercoşkun, Ö. 2005. "Sustainable City Plans Against Development Plans." *Gazi Üniversitesi Fen Bilimleri Dergisi* 18 (3): 529-544.
- Yavuzçehre Savaş, P. 2010. *Kentsel Mekânda Değişim: Denizli*. Denizli: Denizli Büyükşehir Belediyesi Kültür Yayınları.
- Yazgan, Ç. Ü. 2010. "Tarihi Süreçte Toplum- Çevre İlişkileri ve Çevre Sorunlarının Ortaya Çıkışı." *E-Journal of New World Sciences Academy* 5 (1): 227-244.
- Yıldırım, A. 2004. "Kentleşme ve Kentleşme Sürecinde Göçün Suç Olgusu Üzerindeki Etkileri." Yüksek Lisans Tezi, Ankara Üniversitesi.



## Evaluation of Immigrant Neighborhoods in Denizli from the Perspective of Safe Cities

Büşra ÖZTÜRK\*   
Dalya HAZAR KALONYA\*\* 

\* Urban Planner, MSc.

\*\* Department of Urban and Regional Planning, Faculty of Architecture and Design, Pamukkale University

### Abstract

Migrations, which have been effective in the change and development of the social structure, have left great marks throughout history. Today, it is possible to find these traces of the past in the names of places and historical ruins. When we look at the migration process in Turkey, it is seen that urban politics and Marshall aid, which has great effects on country's economic, political, cultural and many other fields, started the mechanization in agriculture, decreased the need for human labor with the transition to the modern process and eventually, triggered the rural-urban migration. As a result of migration, relations between local people and immigrants, adaptation processes, urban perception and urban security are important aspects in terms of "safe city" approach. In the study, the neighborhoods which have immigration and socio-spatial segregation in Denizli were examined in the axis of safe and inclusive cities. In this context, the effects of poverty and unemployment caused by immigration on security through socio-cultural changes were examined and evaluated, focusing on basic legal processes, planning processes, current situation, urban perception, and the phenomenon of safe cities. Karşıyaka Neighborhood was evaluated as the case study area, in terms of "safe city" parameters and indicators and several planning parameters were proposed for creating safe cities in immigrant neighborhoods.

Submitted | Gönderim: 27.08.2021  
Accepted | Kabul: 16.12.2021

Correspondence | İletişim:  
[dalyahazar@gmail.com](mailto:dalyahazar@gmail.com)

doi: 10.5505/sjcrp.2021.80299

**Keywords:** Urban Planning, Migration, Safe City, Inclusive City, Urban Perception