

Geliş Tarihi / Received Date
30.11.2022

Kabul Tarihi / Accepted Date
18.02.2023

Seçilmiş Orkestra Eserleri Bas Trombon Soloları İçin Çalışma Önerileri ve Teknik Açından İncelenmesi

Practicing Recommendations And Technical Review Of Selected Orchestra Pieces
For Bass Trombone Solos

Emre DEMİRCİ¹

Öz

Bir orkestra üyesinin çalgısı ile ilgili orkestra solo ya da pasajlarına hâkim olması sanatçının sorumlulukları ve zorunlulukları arasındadır. Bu nedenden dolayı orkestra giriş sınavlarında adaylardan istenilen performansın bir bölümü orkestra sololarını kapsamaktadır. Sınavın bu bölümde beklenen performansı sağlayabilmek için solo ya da pasajlara hazırlıklı olmak kişiye büyük avantaj sağlayabilmektedir. Bu hazırlık sürecinde solonun teknik olarak çalışılmasının dışında, eserdeki terimler, eserin dönemi ve bestecisi hakkında bilgi sahibi olunması da önemli bir rol oynamaktadır. Bu çalışmada bas trombonun tarihsel gelişimine ve orkestradaki kullanımına kısaca değinilmiştir. Yapılan araştırmada orkestra sınavlarında sorulması en muhtemel bas trombon soloları tespit edilmiş, icra teknikleri ve çalışma önerilerinde bulunulmuştur. İncelenecek olan eserler R. Wagner Nibelung Yüzüğü Operası, G. Rossini William Tell Operası ve R. Schumann 3. Senfonisini kapsamaktadır.

Anahtar Kelimeler Bas trombon, orkestra, performans, opera, senfoni.

Abstract

It is among the responsibilities and obligations of the artist for an orchestra member to master the orchestra solo or passages related to her or his instrument. For this reason, a part of the performance requested from the candidates in the orchestra auditions include orchestral solos. In order to achieve the expected performance in this part of the exam, being prepared for solo or passages can provide a great advantage to the person. In the preparation process, as well as practicing the solo technically, having an idea about the musical markings, making research about the period and composer of the piece also plays an important role. In this study, the historical development of the bass trombone and its use in the orchestra are briefly mentioned. In this research, common bass trombone solos for the orchestral exams were determined, performance techniques and practice

¹Öğretim Görevlisi, Hacettepe Üniversitesi Ankara Devlet Konservatuarı, Ankara, e-mail: emre.demirci@hacettepe.edu.tr, ORCID: 0000-0001-5596-7313.



suggestions were made. The works to be examined include R. Wagner Nibelung Ring Opera, G. Rossini William Tell Opera and R. Schumann 3rd Symphony.

Keywords *Bass trombone, orchestra, performance, opera, symphony.*

Giriş

Çalgı eğitimi, kişinin çalgıyı doğru bir teknikle ve yöntemde çalabilmesi için yapılan çalışmaların kapsamaktadır. Bireysel çalgı eğitiminde öğrencilere, çalgısının çalım tekniğini geliştirecek çalışmalar, çalışma sürecini verimli kullanma, mesleği ile ilgili kültürel birikime sahip olması ve bunu çalgısına yansıtmasını sağlamaya yönelik çalışmalar çalgı eğitiminin başlıca amaçlarıdır (Parasız, 2009: 19). Konservatuvar gibi kapsamlı müzik okullarında çalgı eğitimi, bireysel çalışmaların dışında genellikle lise ve lisans dönemlerinde verilen piyano eşliği, oda müziği ve orkestra derslerini de kapsamaktadır. Öğrenci, bireysel çalışmalarında çalgı hakimiyeti ve teknik çalışmaların dışında orkestra ve oda müziği gibi derslerde birlikte çalma becerilerini geliştirmektedir. (Bilgenoğlu, 2016: 131). Özellikle profesyonel hayatlarına orkestra sanatçısı olarak devam etmek isteyen sanatçı adayları için orkestra dersinin bir ön hazırlık dönemi olduğu söylenebilir.

Trombon 15. yüzyılda tarihteki ilk örneklerine rastlanmasından günümüze kadar olan süreçte birçok evrim geçirmiştir. Günümüzde trombon ailesi soprano, alto, tenor, bas ve kontrbas modellerinden oluşmaktadır. 19. yüzyılın ilk yarısında valf sisteminin trombona dahil edilmesi bas trombonun gelişim sürecinde çok önemli bir yer oluşturmaktadır. 1839 yılında döner çarklı valf sistemini trombona uygulayan Christian Fredrich Sattler, si bemol akortlu ve fa eklentili tek valfli trombonu tanıtmıştır (Herbert, 2006: 196). Bu eklenti sayesinde çalgının ses aralığı genişlemiş ve daha rahat bir çalım tekniği elde edilmesine olanak sağlamıştır. Özellikle 20. yüzyılın ilk çeyreğinde çalgıya ikinci bir valf daha eklenmesi ile modern bas trombon bu yüzyılda evrimini tamamlamıştır. Günümüzde tek valfli ve iki valfli modellere sahip olan bas trombon, caz, opera senfoni orkestralarında ve bandolarda üçüncü trombon olarak kullanılmaktadır. Koyu ve bas bir ses rengine sahip olan çalgı orkestralara bas seslerde eşlik eder.

Araştırmanın önemi

Bu araştırma, bas trombon sanatçılarına orkestra çalışmalarında ve sınavlarında karşılaşılabilecek zorluklara yardımcı olması gözetilerek hazırlanmıştır. Araştırmanın literatüre katkı sağlaması açısından önemli olduğu düşünülmektedir.

Sınırlılıklar

Orkestra sınavlarında bas trombon orkestra soloları literatüründe olan eserler araştırmanın evrenini, R. Wagner Nibelung Yüzüğü Operası, G. Rossini William Tell Operası ve R. Schumann 3. Senfoni ise araştırmanın örneklemini oluşturmaktadır.

Araştırmanın amacı

Bu araştırmada, bas trombonun tarihsel gelişiminden ve yapısal özelliklerinden bahsedilmiş, orkestradaki kullanımını ve soloları üzerinde durularak bas trombon icracılarına ya da çalgı hakkında bilgi edinmek isteyen herkese katkı sağlaması amaçlanmıştır.

Bu çalışma için seçilen sololar, bas trombon icracılarının orkestra sınavlarında sorulan sololar oldukları tespit edilerek seçilmiştir. Yaptığı çalışmalarla trombon ve bas trombon literatürüne büyük katkılar sağlamış olan dünya çapındaki Amerikalı bas trombon icracısı Douglas Yeo, bu konuda bir çalışma yapmış ve bas trombon orkestra soloları ile ilgili bir seçki düzenlemiştir. Yeo, bu listeyi yıllar içerisindeki sınavlarda sorulan sololardan derlediğini belirtmiştir (Yeo).

BAS TROMBON ORKESTRA SOLOLARI

- *Wagner - Ride of the Walkure*
- *Kodaly - Hary Janos*
- *R. Strauss - Ein Heldenleben*
- *Wagner - Tannhauser Overture*
- *Wagner - Das Rheingold (Scene 2)*
- *Wagner - Das Rheingold (Spear motive)*
- *Wagner - Das Rheingold (Entrance of the gods to Valhalla)*
- *R. Schumann - Symphony 3 ("Rhenish")*
- *Franck - Symphony in d minör*
- *Wagner - Lohengrin, Prelude to Act III*
- *Haydn - The Creation*
- *Beethoven - Symphony 9*
- *Respighi - Fountains of Rome*
- *Mozart - Requiem (Kyrie)*
- *Bartok - Miraculous Mandarin*
- *Respighi - Pines of Rome*
- *R. Strauss - Till Eulenspiegel*
- *R. Strauss - Le Bourgeois Gentlehomme*
- *Rossini - William Tell Overture*
- *Rossini - La Gazza Ladra Overture*
- *Berlioz - Hungarian March (Damnation of Faust)*
- *Bartok - Concerto for Orchestra*
- *Brahms - Symphony 1, 4.*

Yöntem

Bu araştırma, nitel araştırma yöntemi ile hazırlanmıştır. Nitel araştırma, "gözlem, görüşme ve doküman analizi gibi nitel veri toplama tekniklerinin kullanıldığı, algıların ve olayların doğal ortamda gerçekçi ve

bütüncül bir biçimde ortaya konmasına yönelik nitel bir sürecin izlendiği araştırma” olarak tanımlanabilir (Yıldırım ve Şimşek, 2008: 39). Araştırmayı destekleyecek veriler literatür taraması yapılarak elde edilmiş ve bu veriler ışığında araştırmaya altyapı oluşturulması sağlanmıştır. Ayrıca bu araştırmada yayın etiği ve araştırma kurallarına bağlı kalınmıştır.

Bu araştırmada, dünya da en çok tercih edilen modelin “İndependent (bağımsız valf) iki valfli bas trombon” olması sebebi ile çalım teknikleri ve tavsiyeleri bu model üzerinden verilecektir.

Richard Wagner Nibelung Yüzüğü Walkyire Bas Trombon Solosu

Wagner, Avrupa da en önemli romantik dönem bestecileri arasında yer alan Alman bestecidir. Özellikle yazdığı opera eserleri ile ünlü olan bestecinin yapıtları bugün dünya sahnelerinde sergilenmektedir. Wagner’in Nibelung Yüzüğü (*Der Ring Des Nibelungen*) adını verdiği eseri ilk kez 26 ocak 1870’de Münih şehrinde sahnelenmiştir (Aktüze, 2004: 2596). Wagner’in bu baş yapıtı bestecinin en önemli eserlerinden birisidir. Tamamlanması uzun yıllar süren eser dört bölümden oluşur. Wagner, Nibelung Yüzüğü eserinin bu dört bölümünü sırasıyla bestelemiş (Griffiths, 2011: 190), bölümlerini Rheingoldren, Walkure, Siegfried, Götterdämmerung olarak adlandırmıştır (Göktepe, 1984: 148). İskandinav mitolojisini konu alan Nibelung Yüzüğü ikinci bölümü Walkyire, Walkyirelerin Yolculuğu (*Ride of the Walkyire*) üçüncü perdesi ile başlar, ana melodisi eserin en çok bilinen melodisidir.

Wagner Walkyire operası trombon solosu orkestra sınavlarında çoğunlukla sorulan bir solodur (İsenhour, 2012: 19). Üç trombon ve tuba ile seslendirilen bu temayı Wagner 9/8’lik ölçüde, si minör tonunda, vivace² tempoda ve forte³ nüansta yazmıştır. Soloyu bestecinin istediği karakterde çalabilmek için bu müzikal terimleri anlamak önemlidir.



Görsel 1: Richard Wagner Walkyire Bas Trombon Solosu (İmslp, Petrucci music library).

² Canlı ve ateşli bir tempoda.

³ Kuvvetli, güçlü.

* Bu çalışmada kullanılan müzikal terimlerin türkçe karşılıkları İkin Aktüze “Müziği Okumak, Ansiklopedik Müzik Sözlüğü” sözlüğünden alıntılanmıştır.

Çalışma önerileri

Solonun metronom eşliğinde yavaş tempoda çalışılması hem entonasyon kontrolü hem de tempoyu doğru bir şekilde oturtmak açısından önemlidir. Vivace 144 metronom olarak düşünüldüğünde (Beard, 2020) tempoyu yarıya indirip 70 metronomda çalışılması tavsiye edilmektedir. Doğru ritimde çalma ve doğru entonasyon elde edildikçe metronom 10 birim arttırılarak pasajın orijinal temposu olan 144 metronoma kadar aynı prensiple çalışılması doğru bir yöntem olabilmektedir. Ayrıca piyano yardımı ile çalışmak sesleri doğru entonasyonda işitilmesi için faydalı bir yöntem olabilmektedir. 9/8'lik ölçüdeki solonun çalımında en yaygın hatalardan birisi ölçünün sekizinci vuruşundaki son notasını üçleme içinde değil de ikileme gibi çalmaktır (İsenhour, 2012: 20). Bu hatalı çalım düzeltmek için Chicago Senfoni Orkestrası bas trombon sanatçısı Charles Vernon, Walkyire bas trombon solosu için kitabında bazı çalışma önerilerinde bulunmuştur.

Trombon solo operanın ikinci bölümü, üçüncü perdenin ilk sahnesinin 37. ve 78. ölçülerini kapsar. Solo başladığı andan itibaren artık trombonlar baskın karakterdedir ve orkestra trombonlara eşlik eder bir pozisyona geçmektedir. Bu yüzden trombonlar grup olarak uyumlu olmak ve aynı zamanda eserin genel temposunu korumak durumundadırlar.

Die Walküre Studies



32

1

2

3

4

5

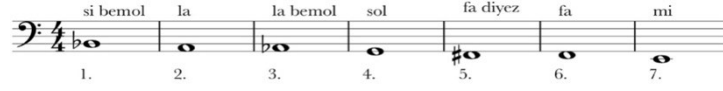
6

7 AS IS!

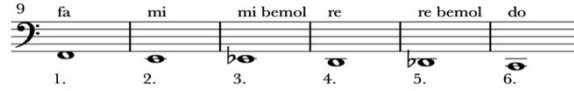
Görsel 2: Richard Wagner Walkyire Bas Trombon Solosu Çalışma Önerileri (Vernon, 2009: 23).

Şekil 2'deki egzersizler icracıyı her bir alıştırmada farklı ritmik varyasyonlarla soloya hazırlamaktadır. Her bir egzersizde notalar sabit kalmakla birlikte, farklı artikülasyonlar ve farklı ritmik yapılar kullanıldığı görülmektedir. Amaç ritmi doğru tempo ile çalınmasını sağlamaktır. Ayrıca bu

egzersizleri farklı tempo ve nüanslar ile çeşitlendirmek icracıya hakimiyet kazanması açısından katkı sağlayabilmektedir.



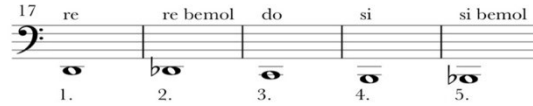
Kapalı Valf, Kulis Pozisyonları Üzerinde Doğal Armonik Sıralama



Sadece Birinci Valf Açık, Kulis Pozisyonları Üzerinde Doğal Armonik Sıralama



Sadece İkinci Valf Açık, Kulis Pozisyonları Üzerinde Doğal Armonik Sıralama



İki Valf Aynı Anda Açık, Kulis Pozisyonları Üzerinde Doğal Armonik Sıralama

Görsel 3: İki Valfli Bas Trombon Kulis Pozisyonları ve Kullanımı (Demirci, 2022: 4).

Trombon kulis üzerinde yedi pozisyona sahip bir çalgıdır. Şekil 3'deki kulis pozisyonları pasajın çalım teknikleri önerilerinin doğru anlaşılmasına yardımcı olacağı düşünülmektedir.

Trombonun çalım tekniğini kolaylaştıran valf sistemi pasajdaki bazı notaların trombon kulisi üzerindeki yardımcı pozisyonlarda kullanılmasına olanak sağlamaktadır. Örneğin, pasajdaki kalın si naturel ve kalın mi notaları valf kullanılmadığında kulis üzerinde yedinci pozisyonda kullanılmaktadır. Bu seçenek kulis hareketinin büyük olmasına neden olmakta ve çalgının teknik çalımını zorladığı söylenebilir. Bu sebeple kalın si ve kalın mi notaları, trombonun birinci valfi kullanılarak kulis üzerinde ikinci pozisyonda çalınması önerilmektedir. Valf ile kullanılan bu yardımcı pozisyonlar icracıya çalım tekniği ve tempo içinde kalabilmek açısından büyük kolaylık sağlayabilmektedir.

Solo yüksek bir nüansa olduğu için icracının orkestradaki diğer çalgıları işitmesi zor olabilmektedir. Bu sebeple, üç trombon ve tubanın beraber çaldığı bu solo da birlikteliği sağlayabilmek için, icracıların orkestra şefini takip ederken aynı zamanda birbirlerini de dinlemeleri gerekmektedir.

Gioachino Rossini William (Guglielmo) Tell Uvertür Bas Trombon Solosu

Romantik dönemin önemli temsilcilerinden birisi olan Fransız besteci G. Rossini William Tell eserini 1827 yılında tamamlamıştır.

“Victor J. Etienne Jouy ve Hippolyte L. Bis’in ünlü Alman yazarı F. Schiller’in Wilhelm Tell adlı dramından hazırladıkları metin üzerinde Rossini, bir dostunun Paris yakınındaki villasında altı ay çalıştıktan sonra operayı tamamlamış, eser ilk kez 3 Ağustos 1829’da Paris Académie salonunda sahnelenmiştir” (Aktüze, 2003: 1934).

Opera İsviçreli bir halk kahramanı olan William Tell’in hikayesini anlatır. Rossini o yıllarda Avrupa da yükselen liberalizm felsefesinden etkilenmiş ve William Tell operasını bestelemiştir (Say, 1997: 345). Dört perdeden oluşan opera uvertür⁴ müziği ile başlar. Rossini’nin William Tell uvertür müziği genelde operalardan bağımsız olarak senfonik orkestraların konser programlarında da en çok yer alan eserlerden birisi olduğu bilinmektedir.

Uvertür dört bölümden oluşmaktadır. Fakat bu bölümler konser ya da temsillerde kesintisiz olarak seslendirilmektedir. Bölümler sırası ile Prelüd – Dawn (Şafak), Storm (Fırtına), Call to the Caws (İneklerin Çağırılışı) ve final bölümü olan March of the Swiss Soldier (İsviçreli Askerlerin Marşı) isimlerinden oluşmaktadır.

Üçüncü bölüm olan Fırtına 4/4’lük sebare⁵, allegro tempoda ve mi minör tonundadır. Sekizlik notalardan oluşan bu solo, teknik çalım açısından orkestra sınavlarında sorulan en zor sololardan birisi olduğu söylenebilir (Lauer, 2019: 15-16).

G. ROSSINI
GUGLIELMO TELL
SINFONIA

TROMBONE III.
(aggiunto)



⁴ Opera, operet, bale gibi sahne müziklerinde; oratoryo, kantat gibi büyük vokal eserlerde dinleyiciyi hazırlamak için en başta yer alan orkestral giriş.

⁵ Bazı kaynaklara göre, 4/4’lüğün iki katı kadar hızlıdır. Fakat kaynakların notaların içsel değerlerinden mi yoksa gerçek hızdan mı bahsettiğini söylemek oldukça zordur. Sebareden 8’lik notalar çalınacak olursa, bu notalar gerçekte 4/4’lükteki, 16’lık notalarla

Görsel 4: G. Rossini William Tell Uvertür Bas Trombon Solosu (İmslp, Petrucci music library).


Rossini, 92. ve 131. ölçüleri kapsayan trombon soloyu unison⁶ olarak üç trombon için yazmıştır. Birinci ve ikinci trombon, soloyu bir oktav üstten çalarken bas trombon soloya bir oktav alttan eşlik etmektedir (Percival, 1952: 137-138).

Çalışma önerileri

Trombon grubunun soloyu çalarken aynı yerlerde nefes almaları önerilmektedir. Farklı yerlerde alınan nefes grubun birlikteliğinin ve ritmin aksamasına neden olabilir. Ayrıca tempo hızlı olduğu için alınan nefesin çok kısa ve aynı derecede çabuk olması gerekir. Yavaş alınan nefes yine ritmin sarkmasına neden olabilmektedir. Her iki ölçüde bir nefes alımı solonun akışının sağlanmasına ve daha rahat çalınmasına yardımcı olabilmektedir. En çok yapılan hatalardan birisi, nefesi hızlı almaya çalışırken yeterince hava alamamaktır. Bu durum solodaki birlik değerindeki sesler olan mi ve si notalarının kısa çalınmasına neden olabilmektedir.

Solodaki sekizlik notaların tam zamanında çalınması gerekmektedir. Sekizlik notaların üzerindeki noktalama işareti staccato⁷ anlamına gelir. Bu notaların yeterince temiz ve anlaşılır olması ile birlikte, notanın kısalığını çok vurgulamadan yeterli bir aralıkta olması da gerekmektedir (Lauer, 2019:15-16). Kısa notaları abartılı çalmak dil tekniğini yavaşlatabilmekte ve tempoda aksamalara yol açabilmektedir.

William Tell Studies



Görsel 5: G. Rossini William Tell Uvertür Trombon Solosu Çalışma Egzersizleri (Vernon, 2009: 20).

Şekil 5'teki egzersizde solonun ilk üç notası ile başladığı ve her ölçüde bir nota eklenerek solonun girişindeki birlik notalardan sonra gelen pasajın çalındığı görülmektedir. Bu egzersiz icracının soloya hakimiyetini, dil ve kulis arasındaki senkronizasyonunu sağlamasında yardımcı olabilmektedir.

⁶ Tüm çalgı ya da seslerin ezgiyi aynı seslerde veya oktavlı aralıklarla duyurması.

⁷ Notaları kesik kesik çalma, genellikle notaların üstüne konan nokta (.) ile yazılır.

Egzersiz, yavaş bir tempoda 60 metronomda ve her doğru çalımda 10 metronom artırılarak eserin temposu olan Allegro 120 metronoma kadar çıkartılarak çalışılması önerilmektedir.

VARIATION I



etc.

VARIATION II



etc.

To play these variations correctly, you **must** put the slide in the right place! .
Bu varyasyonların doğru çalınması için kulis geçişlerinin tam yerinde olması gerekmektedir!

VARIATION III



Görsel 6: G. Rossini William Tell Uvertür Trombon Solosu Çalışma Egzersizleri (Vernon 2009: 21).

Şekil 6'daki 1. ve 2. varyasyon, solonun farklı bir ritim içinde yazılmış halidir. Noktalı sekizlik ve onaltılık nota değerlerinde yazılmış olan bu egzersizdeki amaç, dil ve kulis koordinasyonunu sağlamaktır. Bu varyasyonlar çalışılırken kulisin tam zamanında hareket ettirilmesi ve notaların temiz bir entonasyonda olmasına dikkat etmek gerekmektedir.

3. varyasyonda ise solodaki uzun birlik notalar çıkarılmış ve sadece teknik pasajlara odaklı bir egzersiz görülmektedir. Bu egzersiz de aynı şekilde yavaş tempoda ve her doğru çalımdan sonra metronom hızı artırılarak çalışılması önerilmektedir.

Solodaki kalın si ve do notaları birinci valf kullanılarak kulis üzerinde si ikinci pozisyon, do ise birinci pozisyonda kullanılması, solonun hızlı bir tempoda olmasından dolayı icracıya çalım tekniği açısından kolaylık sağlayabilmektedir. Diğer seçenek ise, si notası kulis üzerinde yedinci pozisyon, do notası ise altıncı pozisyondaki kullanımdadır. Bu seçenek ise kulisi yedinci pozisyona doğru büyük bir hareket ile uzatmayı gerektirse de, solodaki kulis üzerinde si notasından mi notasına kadar olan pasajlarda yine çalım tekniğine kolaylık sağlayabilmektedir.

Robert Schumann 3. Senfoni Bas Trombon Solosu

Alman besteci Schumann romantik dönemin bir başka önemli temsilcilerindedir. Rhenish (Ren Nehri) olarak da bilinen ve beş bölümden oluşan 3. senfonisini 1850 yılında bestelemiştir. Bu bölümler sırası ile Lebhaft (vivace), Scherzo, Scherzö mässig (molto moderato), Nicht schnell (moderato), Feierlich (maestoso) ve Lebhaft (vivace) isimlerinden oluşmaktadır. Üç trombon soloyu da içeren dördüncü


bölümü olan Feierlich⁸ için dönemin Ren Müzik Gazetesi, "...gotik katedralleri, dinsel törenleri kilisenin koro sıralarındaki görkemli figürleri anımsattığını... trombonların üç ruhani yüksek makam sahibi gibi takdis edişini hafif bir org tınısı şeklinde tekrar yansımaları duyurduğunu..." yazmıştır (Aktüze, 2004:2155). Schumann 3. Senfonisinin ilk seslendirilişini 1851 yılında Almanya'nın Düsseldorf kentinde gerçekleştirmiş, eserini bizzat kendisi yönetmiştir.

4. bölüm 4/4'lük ölçüde, mi bemol majör tonunda merasim havasında, trombonların egemenliğinde hafifçe başlar, Köln Katedrali'nde Geissel'in kardinalliğe yükselişini anlatan bu sahne mistik, dinsel bir hava içinde gelişmektedir (Aktüze, 2004: 2156).

Robert Schumann
Symphony No. 3 in Eb Major, Op. 97

I-III tacent

Feierlich IV



Görsel 7: Robert Schumann 3. Senfoni Bas Trombon Solo (Sheet music).

Bölüm yaylı çalgıların eşliğinde trombon, fagot ve kornların solosu ile başlar. 1. ve 18. ölçüleri kapsayan pasajda bas trombon, soloyu fagot çalgıları ile birlikte ünison çalmaktadır. Pasajda bas trombona 1. fagot aynı oktavdan, 2. fagot ise bir oktav alttan eşlik etmektedir. Solonun yumuşak, sakin ve kutsal bir ifade içinde çalınması gerekmektedir (Lauer, 2019: 66).

Çalışma önerileri

Senfoninin 4. bölümünde tempo, Feierlich (merasim havasında) kelimesi dikkate alınarak seslendirilmesi gerekmektedir. Pasaj sakin bir tempoda ve yumuşak bir çalım gerektirdiği için, nefes yerleri belirlenirken müziğin akışını bölmeyecek şekilde ayarlanması önemlidir. Nefes alınabilecek yerler olarak ilk nefes 3. ölçü başında, ikinci nefes 5. ölçünün üçüncü vuruşu öncesi si bemol notasından sonra, dördüncü nefes ise 6. ölçünün üçüncü vuruşu öncesinde kalın si bemol notasından önce alınması önerilmektedir. 12. ölçüde tekrar başlayan soloda ise 14. ölçünün başında ve 16. ölçünün dördüncü vuruşu öncesinde mi bemol notasından önce nefes alınabilir. Pasajın merasim havasında bir ifadeyle tınlanması için koyu bir ses rengi içinde düşünmek ve nota geçişlerinde artikülasyon olarak yumuşak bir dil tekniği kullanılması önerilmektedir. Bu artikülasyonda ve çok düşük bir nüans içinde sesi oluşturmak zorlayıcı olabilir. Bu yüzden ses rengi kalitesini bozmamak ve dil geçişlerinde sesi oluşturabilmek için soloyu çalarken basınçlı hava ile desteklemek önemli rol oynayabilmektedir. Fakat burada nefesi gönderirken sıcak bir hava olmasına dikkat edilmesi önerilmektedir. Bu teknik, çalgıda ses rengini yumuşatabilmekte ve sesin daha kolay oluşmasına yardımcı olabilmektedir. 12. ölçüde

⁸ Ağır ve törensel, ciddi merasim havasında.

tekrar başlayan soloda nüans “nach und nach stöker” yani yavaş yavaş artan bir çalıda olması istenmektedir (Lauer, 2019: 67).

Birinci ve beşinci ölçülerdeki kalın do bemol notaları birinci valf kullanımı ile kulis üzerinde ikinci pozisyonda çalınması önerilmektedir. Diğer seçenek kalın do bemol notasının valf kullanımı olmadan yedinci pozisyonda çalınmasıdır. Bu seçenek icracıya sesler arası geçişte hem zaman kaybettirebilmekte hem de teknik açıdan entonasyonun ayarlanması açısından problem yaratabilmektedir. 4. ölçüdeki fa naturel notası ise kendisinden önce gelen sol bemol notasının beşinci pozisyondan çalındığı düşünülürse birinci pozisyon yerine altıncı pozisyonda çalınması iyi bir seçenek olabilmektedir. 13. ölçüdeki ve 17. ölçüdeki ikinci fa natürel notaları da yine birinci pozisyon yerine altıncı pozisyonda çalınması teknik açıdan çalgının çalınmasını kolaylaştırabilmektedir.



Görsel 8: Schumann 3. Senfoni 4. Bölüm Bas Trombon Solosu Çalışma Önerileri (Whitaker, 2012).

Şekil 8'deki egzersizler trombon icracıları için günlük rutin bir çalışma olarak düşünülebilir. Bu egzersizler temelde ses rengi kalitesini, üfleme tekniğini ve dudak titreşiminin kontrolünü sağlamayı amaçlamaktadır. J. Whitaker, şekil 8'deki egzersizin tüm cümle boyunca yumuşak ve zorlanmadan gönderilen bir hava ile çalışılmasını önermektedir (2012). Egzersizi yavaş tempoda ve farklı tonlarda çalışmak, çalışmayı çeşitlendirmek adına faydalı olabilmektedir.

Sonuç ve Öneriler

Bir eseri istenilen düzeyde seslendirebilmek için çalgıya olan hakimiyet göz ardı edilmez fakat aynı düzeyde seslendirilecek eser hakkında kapsamlı bir bilgiye sahip olmak bir o kadar önem arz etmektedir. Bestecinin hangi dönemi temsil ettiği, eserini hangi duygu ve düşünce ile yazdığı, eserin form ve armonik yapısı hakkında detaylı bir çalışma yapılması icracıya büyük katkılar sağlayabilmektedir.

Günümüzde konservatuvarlarda piyano eşliği, oda müziği ve orkestra gibi birlikte çalmayı gerektiren dersler bireysel yapılan çalışmalar kadar önemlidir. Bu çalışmalar birlikte çalmanın gerektirdiği bilgi ve becerilerin kazanılması açısından büyük katkılar sağlayabilmektedir. Şef takibi, nüans ve balans dengesini sağlamak ile birlikte diğer çalgıları dinlemeyi öğrenme bu kazanımlardan bazılarıdır.

Bu çalışmada, bas trombon için yazılmış üç orkestra solosu incelenmiş, çalışma önerilerinde bulunulmuş ve eserler hakkında temel bilgilere yer verilmiştir. Soloların çalım tekniğine yardımcı olabilecek valf kullanımı ve çalışma yöntemleri üzerinde durulmuştur.



Çıkar Çatışması Beyanı

“Seçilmiş Orkestra Eserleri Bas Trombon Soloları İçin Çalışma Önerileri ve Teknik Açısından İncelenmesi” başlıklı makalem ile ilgili herhangi bir kurum, kuruluş, kişi ile mali çıkar çatışması yoktur.

Kaynakça

- Aktüze, İ. (2003). *Müziği okumak, 4. Cilt (1. Baskı)*. Pan.
- Aktüze, İ. (2003a). *Müziği anlamak, ansiklopedik müzik sözlüğü (1. Baskı)*. Pan.
- Aktüze, İ. (2004). *Müziği okumak, 5. Cilt (1. Baskı)*. Pan.
- Arapgirlioğlu H., Kalan, B. K. (2011). Barok müziğinde ritim ve ölçü yapılarıyla tempo ve vurgu noktaları arasındaki ilişkiye yönelik stilistik bir inceleme. *İnönü Üniversitesi Sanat ve Tasarım Dergisi, 1(1)*. 37- 49. DOI:10.16950/STD.91742.
- Beard, D. (2020). The language of music theory for non-majors, *The Southern Mississippi University*, (1. Baskı). <https://aquila.usm.edu/cgi/viewcontent.cgi?article=1002&context=textbooks>.
- Bilgenoğlu, E. (2016). Orkestrada çalma sanatı: Konservatuvar viyola bölümü lisans öğrencilerine yönelik bir çalışma. *Sahne ve Müzik Eğitim-Araştırma e-Dergisi, 2, 130-147*. www.sahnevemuzik@hacettepe.edu.tr. 116970 (dergipark.org.tr).
- Demirci, E. (2022). *Alexey Konstantinovich Lebedev'in tuba-bass trombon için “1 Numaralı Konçertosu” ile “Concert Allegro” eserlerinin müzikal analizi ve teknik açıdan incelenmesi* (Yayınlanmış sanatta yeterlik tezi). İstanbul Üniversitesi.
- Göktepe, S. (1984). *Müzik sözlüğü edebiyatı, felsefesi*, Yeni Yol Matbaası.
- Griffiths, P. (ed.). (2011). *Batı müziğinin kısa tarihi (2. Baskı)*. Türkiye İş Bankası (çev. Spatar, M. H.).
- Herbert, T. (2006) *The trombone*, Yale University Press.
- İsenhour, R, J. (2012). *The pitched metronome: an audition preparation resource for trombonists* (Yayınlanmış doktora tezi). South Carolina University.
- Lauer, B, K. (2019a). *Selected orchestral excerpts to aid the aspiring doubler of tenor and bass trombones* (Yayınlanmış doktora tezi). Colorado University.
- Lauer B, K. (2019). *A resource and Information guide for the aspring doubler of orchestral tenor and bass trombones* (Yayınlanmış doktora tezi). Colorado University.
- Parasız, G. (2009). Eğitim müziği eksenli keman öğretiminde kullanılmakta olan çağdaş türk müziği eserlerinin tespitine yönelik bir çalışma. *Sanat Dergisi, 0 (15), 19-24*. <https://dergipark.org.tr/tr/pub/ataunigsfd/issue/2603/33508>.
- Percival, R. C. (Nisan, 1952) Rossini's overture to 'William Tell, 33 (2). *Oxford University Press, 132-140*. <https://www.jstor.org/stable/730802>.
- Say, A. (1997). *Müzik tarihi (3. Baskı)*. Müzik Ansiklopedisi.
- Vernon , G. C. (1995 Revised Edition).A “singing” approach to trombone (and the bass), Atlanta Brass Society Press.
- Whitaker, J. (2012). Daily concepts and fundamentals of trombone playing, *Henderson State University*. <http://fac.hsu.edu/whitaker>, whitakj@hsu.edu.

Yeo, D. (t.y.). Orchestral audition repertoire, orchestral audition repertoire (yeodoug.com)
<https://www.yeodoug.com/resources/text/audrep.html>.

Yıldırım, A., Şimşek, H. (2008). *Sosyal bilimlerde nitel araştırma yöntemleri* (6. Baskı). Seçkin.

Görsel Kaynaklar

Görsel 1: İmslp, Petrucci music library.

<http://vmirror.imslp.org/files/imglnks/usimg/1/12/IMSLP65852-PMLP04725-Wagner-WWVo86B.lowbr.pdf>.

Görsel 2: Vernon , G. C. (1995 Revised Edition). A “singing” approach to trombone (and the bass), Atlanta Brass Society Press.

Görsel 3: Demirci, E. (2022). *Alexey Konstantinovich Lebedev’in tuba-bass trombon için “1 Numaralı Konçertosu” ile “Concert Allegro” eserlerinin müzikal analizi ve teknik açıdan incelenmesi* (Yayınlanmış sanatta yeterlik tezi). İstanbul Üniversitesi.

Görsel 4: İmslp, Petrucci music library.

http://vmirror.imslp.org/files/imglnks/usimg/4/4b/IMSLP686668-PMLP7234-20._Trombone_3.pdf.

Görsel 5: Vernon , G. C. (1995 Revised Edition). A “singing” approach to trombone (and the bass), Atlanta Brass Society Press.

Görsel 6: Vernon , G. C. (1995 Revised Edition). A “singing” approach to trombone (and the bass), Atlanta Brass Society Press.

Görsel 7: Sheet music.

https://www.free-scores.com/download-sheet-music.php?pdf=65345#google_vignette.

Görsel 8: Whitaker, J. (2012). Daily concepts and fundamentals of trombone playing, *Henderson State University*.

<http://fac.hsu.edu/whitaker>, whitakj@hsu.edu.

Extended Abstract

Instrument training includes the studies carried out to enable a person to play the instrument in a correct technique and method. Education in music schools such as conservatories includes piano accompaniment, chamber music and orchestra lessons, which are usually given in high school and undergraduate periods, in addition to individual studies. It can be said that the orchestra lesson needs a preparation period, especially for the artista who want to continue their professional life as an orchestral artist.

The trombone has undergone many evolutions since its first examples in history were encountered in the 15th century until today. Today, the trombone family consists of soprano, alto, tenor, bass and double bass models. Today, the bass trombone, which has single-valve and two-valve models, is used as the third trombone in jazz and opera symphony orchestras and marching bands. The instrument, which has a low register tone, accompanies orchestras generally for bass parts. This research has been prepared with the aim of helping bass trombone players with the difficulties they will encounter



in their orchestral studies and exams. It is thought that the research is important in terms of contributing to the literature. The works in the literature of bass trombone orchestra solos in auditions see constitute the universe of the research, and the R. Wagner Nibelung Ring Opera, G. Rossini William Tell Opera and R. Schumann 3rd Symphony constitute the sample of this study. In this research, the historical development and structural features of the bass trombone are mentioned, how it is used in the orchestra and its solos are emphasized, and it is aimed to contribute for bass trombone players or anyone who wants to learn about the instrument. In order to be able to play a piece at the desired level, mastery of the instrument is crucial, but it is equally important to have a comprehensive knowledge of the piece to be performed at the same level. Researching a detailed study about which period the composer represents, emotions and thoughts related to the piece, and about the form and harmonic structure of the piece can make great contributions to the performer. Today, lessons that require playing together such as piano accompaniment, chamber music and orchestra are as important as individual studies in conservatories. These studies may not make great contributions in terms of acquiring the knowledge and skills required by playing together. Following the conductor, providing the balance as well as learning to listen to other instruments are some of these gains. In this study, three orchestral solos written for bass trombone is examined, suggestions were made and basic information about the works were given. The use of valves and working methods that can help the playing technique of the solos are emphasized.