

SÖZDİZİMİ KURAMINDA KURUCULAR AÇISINDAN CÜMLE YAPISI*

*Duygu Özge GÜRKAN***

Öz: Cümle yapısı sözdizimi çalışmaları için temel ve genel nitelikli bir kavramdır. Ad, sıfat gibi sözcük kategorileri, özne, yüklem gibi cümlenin öğeleri, öbekler, bunların işlevleri, cümle türleri gibi pek çok konu ‘cümle yapısı’ kavramının içine girer. Parçalara ayrılabilen, farklı parçaları olan, parçaların belli bir düzen içerisinde birleştirildiği ve her bir parçanın belli bir işleve sahip olduğu her yapı ise ‘cümle yapısı incelemesi’ nin bir konusudur. Sözdizimi kuramında bu parçalar, *kurucu* (constituent) olarak adlandırılır. Cümle içinde kurucuların her biri bir başka kurucunun içine yerleşiktir (embedded). Yani bir *kurucu hiyerarşisi* söz konusudur. Başka bir ifadeyle kurucuların başka kurucular içermesine *hiyerarşik yapı* denir. Hiyerarşik yapıda en büyük kurucu cümledir. Bu çalışma, sözdizimi kuramı doğrultusunda *hiyerarşik kurucu yapısını* incelemeyi hedeflemektedir. Konu, kurucuların kurulumu, kurucu testi ve kurucuların ağaç diyagramıyla gösterilmesi konularıyla sınırlandırılmıştır.

Anahtar kelimeler: Kuruculuk, kurucu, cümle, hiyerarşik yapı, sözdizimi kuramı.

Sentence Structure in Terms of Constituents in Syntax Theory

Abstract: Sentence structure is a basic and general concept for syntax studies. Many topics such as word categories such as nouns and adjectives, sentence elements such as subject and predicate, phrases, their functions, sentence types fall into the concept of 'sentence structure'. Every structure that can be divided into parts, which has different parts, where the parts are combined in a certain order, and where each part has a certain function, is a subject of 'sentence structure analysis'. In syntax theory, these parts are called constituents. In a sentence, each of the constituent is embedded in another constituent. So there is a constituent hierarchy. In other words, it is called hierarchical structure when constituents contain other constituents. The biggest constituent in the hierarchical structure is the sentence. This study aims to analyze the hierarchical constructive structure in line with syntax theory. The topic is limited to establishing constituents, constituent tests, and tree diagram representation of constituents.

Keywords: Constituency, constituent, sentence, hierarchical structure, syntactic theory.

* Makalenin Türü: Araştırma Makalesi

Makalenin Geliş ve Kabul Tarihleri: 01.12.2022 - 14.04.2023

** Doç.Dr., Hacettepe Üniversitesi, Edebiyat Fakültesi, Türk Dili ve Edebiyatı Bölümü, Ankara, Türkiye. E-Posta: duyguozgedemir@gmail.com, ORCID: 0000-0003-4880-9995.

1. Kurucuların Kurulumu

Kuruculuk (constituency), sözdizimi kuramının en önemli ve en temel kavramıdır. Bir birim olarak birlikte işlev gören / birlikte hareket eden her öbeğe kurucu adı verilir. Kurucular, kurulum açısından her biri bir başka kurucunun içine yerleşik olmak üzere hiyerarşik olarak bir araya gelirler.

Genellikle cümleler sözcüklerden oluşur diye tanımlanır. Fakat bu, cümleleri sözcükler kurar demek değildir. *Elbise kısa yürü etek* gibi bir sözcük yığını hem cümle değildir hem de hiçbir anlam ifade etmez. Cümlenin sözcükten bağımsız, kendine özgü bir yapısı vardır. Sözcükler, cümlelere bu yapıya göre yerleşir. Cümlelerin birer sözcük yığını değil de bağımsız yapılar olduğunu gösteren birtakım özellikler vardır (Uzun ve Aydın, 2002, s. 63):

i. Sözcüklerin belirli bir sırada dizilmesi: Bir cümlede sözcükler belli bir sırada dizilmelidir. Sözcüklerin yerleri değiştiğinde, cümle bozuk (ill-formed) hale gelebilir:

(1)a. Can top oynuyor.

(1)b. *Top Can oynuyor.

(1)c. ? Can oynuyor top.

(1)a cümlesindeki sözcüklerin yerlerini (1)b ve (1)c'deki gibi değiştirdiğimizde (1)b, dilbilgisi dışı bir cümle haline gelmektedir. (1)c ise (1)a'ya kıyasla kabul edilebilirliğin azaldığı ve aynı zamanda anlamın değiştiği bir cümleye dönüşmektedir.

Sözcük sıralamasının anlamı bütünüyle değiştirdiği cümleler de vardır:

(2)a. Aşk şans getirir.

(2)b. Şans aşk getirir.

Yukarıdaki cümleler de sözcükler aynı olsa da sıralamayı değiştirdiğimizde anlamla birlikte sözcüklerin görevleri de değişmektedir. (2)a'da *aşk*, cümlenin öznesi, *şans*, nesnesiyken, (2)b'de *şans*, özne, *aşk* ise nesne konumundadır.

ii. Bulanık cümlelerin varlığı: Her cümlede bir kurulum olduğunun en büyük göstergelerinden birisi, anlamsal olarak iki yorumlama taşıyan bulanık cümlelerdir. Eşadlı ya da çok anlamlı sözcük kullanımı bulanık cümle oluşumuna yol açabilir (Can, Akşehirli, Koşaner ve Özgen, 2020, s. 363):

(3) Onun cildinde sorun var.

(3)'te yer alan cilt sözcüğü çok anlamlı bir sözcüktür. Hem 'deri, ten' anlamına hem de 'kitap kapağı' anlamına gelmektedir. Dolayısıyla (3), bulanık bir cümledir.

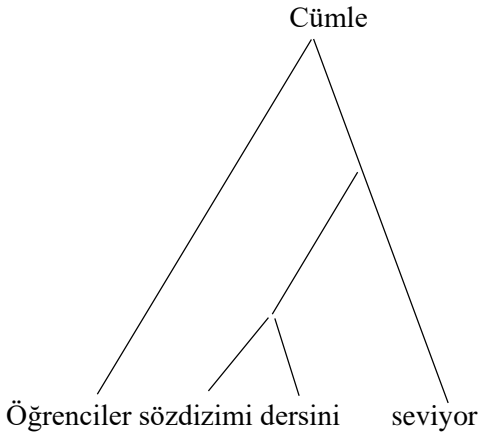
Bir cümlenin iki ayrı anlama gelmesi cümlelerin anlamının bireysel olarak sözcüklerin anlamından fazlası olduğunu gösterir. (3)'teki anlam bulanıklığına benzer bir etki ezgilemeyle de yapılabilmektedir:

(4)a. Anlamadım.

(4)b. Anlamadım?

iii. sözcükler arasındaki yakınlık: cümle içerisindeki sözcükler birbirlerine eşit mesafede değildir. Bazı sözcükler birbirleriyle diğerlerine göre çeşitli açılardan daha yakın bir ilişki içerisindedir:

(5) Öğrenciler sözdizimi dersini seviyor.



Burada sözcükler arasındaki yakınlıktan yola çıkarak cümleye ulaşmak istediğimizde ilk yakınlık *sözdizimi* ve *ders* arasında, ikincisi *sözdizimi dersi* ile *sev-* eylemi arasındadır. Bu iki kümeyi birleştirdiğimizde de *Öğrenciler sözdizimi dersini seviyor* cümlesini elde ederiz.

Yukarıdaki ağaç diyagramına kuruculuk ilişkisi açısından baktığımızda da sözcüklerin her birinin birer kurucu olmalarının yanı sıra bir üst kurucuya bağlı hiyerarşik bir kurulumun parçaları olduğunu da görürüz: Ağaç diyagramındaki budaklardan da (node) takip edebileceğimiz gibi *sözdizimi* ve *dersi* sözcükleri bir AÖ'ye, *sözdizimi dersini sev-*, bir EÖ'ye, EÖ de *Öğrenciler sözdizimi dersini seviyor* cümlesine bağlıdır.

Görüldüğü gibi kuruculuk ilişkisi sözcüklerin dizilişini belirlediği gibi aynı dizilişle farklı anlamlara gelerek anlamsal yorumlamayı da etkilemektedir. Ayrıca aynı dizilişte ezgileme de farklı anlamların ortaya çıkmasında rol oynamaktadır. Tüm bunlar, kuruculuk ilişkilerinin, sözdizimsel ilişkilerin merkezinde duran ve cümle kurulumunu doğrudan ilgilendiren bir olgu olduğunu göstermektedir (Can, Akşehirli, Koşaner ve Özgen, 2020, s. 367).

2. Kuruculuk Testleri (Constituency Tests)

Cümlelerin kurucuları, kuruculuk testi adı verilen bazı sözdizimsel sınamalar kullanılarak belirlenebilmektedir. Fakat bu test bütün kurucu tiplerinin belirlenmesinde işe yaramamaktadır. Bazen yanlış sonuçlar verebilmektedir. Sözdizimi alanyazınında kurucu tespiti için pek çok sınama şekli söz edilir. Burada en bilinen 4 tip sınama şekli ele alınacaktır: yerine koyma, taşıma, cümle parçası ve sıralama ya da bağlaç testi.

2.1. Yerine Koyma (Replacement)

Bir XÖ yerine başka XÖ kullanılmasıdır.

(6) Çocuklar bahçede oynuyorlar.

AÖ



Onlar

(7) [Güzel kokan çiçekleri]_{AÖ} severim.



[Gülleri] severim.

2.2. Taşıma (Movement)

Bir XÖ'nün cümledeki yerinin değiştirilmesi. Bir sözcük grubu taşınıp bir birim olarak birlikte işlev görüyorsa o bir kurucudur.

(8)a. Duru oyuncak dükkanından bir bebek aldı.

(8)b. Duru bir bebek aldı oyuncak dükkanından.

Taşımanın *ayrıklaştırma* (clefting) ve *edilgenlik* (passivization) gibi farklı türleri vardır. Bunlar Hint-Avrupa tipi dillerde daha tipik örnekler sunar.

(9)a. Öğrenciler bir film izlediler.

(9)b. Öğrencilerin ~~bir film~~-izlediği bir film-di.

(9), bir ayrıklaştırma örneğidir. Cümlenin nesnesi konumundaki *bir film* arkasında bir iz (trace) bırakarak taşınmıştır ve artık cümlenin yüklemi konumundadır.

(10)a. Kurbağa prensesi öptü.

(10)b. Prenses bir kurbağa tarafından ~~prenses~~ öpüldü.

(10)b, (10)a'daki cümlenin edilgenleştirilmesine dair bir örnektir. (10)b'de silinmiş olarak gözükən prenses, arkasında bir iz bırakarak nesne konumundan özne konumuna taşınmıştır.

2.3. Cümle Parçası (Sentence Fragment)

Bir sözcük grubu, bir NE sorusuna cümle parçası (sentence fragment) olarak tek başına yanıt oluşturuyorsa o sözcük grubu bir kurucudur:

(11) Annem pazardan bir kilo domates aldı.

A. Annem pazardan ne aldı?

B. [Bir kilo domates]

(12) Deniz poşetleri arabanın bagajına koydu.

A. Deniz poşetleri nereye koydu?

B. [Arabanın bagajına]

(13) Duru ile Deniz kavga ettiler.

A. Kim kavga etti?

B. [Duru ile Deniz]

* [Duru ile]_____

* _____ [ile Deniz]

2.4. Sıralama (Coordination) ya da Bağlaç (Conjunction) Testi

Sıralama yapıları *ve*, *veya* gibi bağlaçlarla bağlanan kuruculardır. Yalnızca aynı sözdizimsel kategorinin kurucuları birleştirilebilir. Bir sözcük grubu benzer bir sözcük grubuyla sıralanabiliyorsa, o zaman bir kurucu oluşturur (Carnie, 2013, s. 99):

(14)a. [Can]_{AÖ} ve [adam]_{AÖ} dükkana gitti

(14)b. *[Can]_{AÖ} ve [çok mavi]_{SÖ} dükkana gitti.

3. Kurucuların Ağaç Diyagramıyla Gösterilmesi

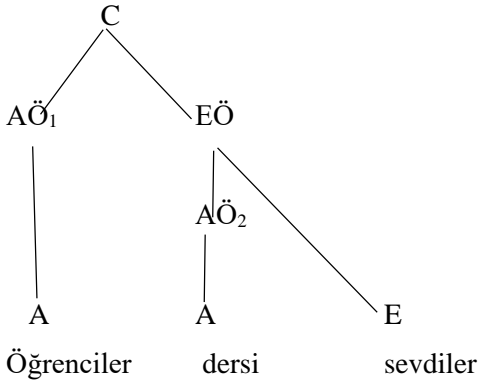
Ağaç diyagramında kurulum açısından kurucuların daha büyük kurucular oluşturmak üzere birbirlerinin içine yerleşik olarak bir araya gelmesine hiyerarşik yapı dendiğini yukarıda belirtmiştik. En büyük kurucu cümledir ve bir cümle iki ana kurucudan meydana gelir: Bir AÖ olan *özne* ve bir EÖ olan *yüklem*. Bunu örnek üzerinden görelim:

(15) Öğrenciler dersi sevdiler.

(15)'te *öğrenciler* özne görevinde bir AÖ, *dersi sevdiler* ise yüklem¹ görevinde bir EÖ'dür. Söz konusu EÖ de nesne görevinde bir AÖ [ders] ve bir eylemden

¹ Buradaki yüklem kavramı, geleneksel dilbilgisindeki yüklem kavramından farklıdır. Geleneksel dilbilgisinde yüklem, cümledeki eylem ile eşdeğer olarak görülür. Burada

[sev-] oluşmaktadır. (15)'teki kurucuların sözdizimsel işlevlerini bir de ağaç diyagramında görelim:



Williams (1981) cümlelerin üyelerini, içsel (internal) ve dışsal (external) olmak üzere ikiye ayırmaktadır. Buna göre yukarıdaki ağaç diyagramında AÖ₁, cümlelerin dışsal üyesi, EÖ içerisindeki AÖ₂ ise içsel üyesidir.

Kurucular cümle ya da öbek düzeyinde yinelemeli olarak dallanırlar. Öbek yapı bu yinelemeli görünümüyle bir ağaca benzediğinden dallar birbirine budaklar aracılığıyla bağlanır. Her budak ikililik ilkesine bağlı olarak ikili şekilde dallanır. Dallanma yoluyla ortaya çıkan her budakta bir öbek belirleyici bulunur (Uzun 2000, s. 21). Öbek belirleyici, bir diğer adıyla baş, öbeğin kuran ve en merkezi rolü üstlenen sözcüktür. Dolayısıyla baş olmadan öbek kurulamaz. Baş, öbeğin kategorisini belirler. Yani, başın kategorisi neyse öbeğin kategorisi de odur. Yukarıdaki örnekten yola çıkacak olursak [dersi sev-] öbeğinin başı [sev-] eylemi olduğundan öbek de bir eylem öbeğidir. Ya da [pamuk nine] öbeğinin başı, bir ad [nine] olduğundan öbek de bir ad öbeğidir. Baş unsurun konumu dillere göre çeşitlilik gösterebilmektedir. Örneğin, Türkçe genel olarak baş olan sözcüğü öbeğin sağında bulundurmaya meyilliyken, İngilizce solunda bulundurmaya meyillidir². Bk. (Carnie, 2013, s. 100, Hirik, 2021, ss. 94-95).

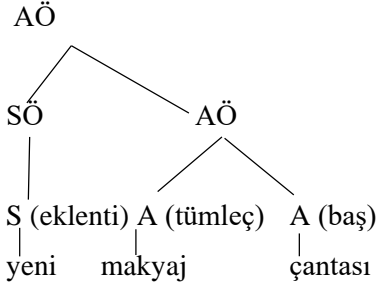
Burada, kurucuların oluşturduğu hiyerarşik ağaç dallanmasında tümleş-öbek ve eklenti-öbek ilişkisinden de söz etmek gerekir. Çünkü öbek kurmak için baş olan sözcük yanına tümleş veya eklenti ister. Tümleş, öbeğin anlamını tamamlayan zorunlu ögedir. Eklenti ise başa bağlı olan seçimlik ögedir. Tümleş-baş ilişkisinde çift yönlü bağımlılık, eklenti-baş ilişkisinde ise tek yönlü bağımlılık

yüklem, cümlede özne dışında kalan tüm bölümdür (Özsoy, Balcı ve Turan 2012, s. 145).

² Türkçede baş unsur ve baş unsura etki eden etmenlerle ilgili ayrıntılı bilgi için bk. Hirik, 2021.

söz konusudur (Burton-Roberts, 2011, s. 38). Bu ilişkiyi (16)'daki öbek yapı üzerinden ağaç çizimiyle gösterelim:

(16) yeni makyaj çantası



Sonuç

Bu çalışma, cümleyi merkeze alan sözdizimi kuramı çerçevesinde kurucu yapılanmasının nasıl gerçekleştiğini Türkçe örneklerle anlatan bilgilendirici bir çalışmadır. Sözdizimi kuramı, cümlelerin oluşturulması için sözcüklerin nasıl birleştirildiğini açıklamayı hedefler. Bunu da dünya dillerinin ortak bir özelliği kabul edilen “sınırlı sayıda sözcük ve biçimbirimle sınırsız sayıda cümle üretilebileceği” görüşünden hareketle dizim ağacındaki dallanma tekniğiyle gösterir. Bk. (Chomsky, 1957, 1965). Dallanmalar ikili şekilde gerçekleşir ve bir cümlenin dizim ağacının en yukarısında yer alan iki budakta cümlenin birincil kurucuları yer alır. Bunlardan biri ad öbeği diğeri ise eylem öbeğidir. Diğer kurucular eylem öbeğine bağlı yine ikili şekilde dallanan ikincil kuruculardır.

Kurucular çeşitli sözdizimsel sına yöntemleriyle tespit edilebilmektedir. Bu çalışmada *yerine koyma*, *taşımaya*, *cümle parçası* ve *bağlaç testi* olmak üzere dört sına tipi üzerinde durulmuştur.

Kuruculuk testinden sonra kurucuların ağaç diyagramında gösterilmesi ve kurucular arasındaki ilişkiden söz edilmiştir. Bu ilişkide kurucular, özne-yüklem, tümleç-baş ve eklenti-baş olmak üzere üç tip sözdizimsel işlevle karşımıza çıkmıştır.

Kaynakça

- Burton-Roberts, N. (2011). *Analysing Sentences. An Introduction to English Syntax*. Harlow: Pearson.
- Can, Ö., Akşehirli, S., Koşaner, Ö. ve Özgen, M. (2020). *Dilbilgisi Bileşenleri*. İstanbul: İthaki.
- Carnie, A. (2013). *Syntax. A Generative Introduction*. Oxford: Wiley-Blackwell.
- Chomsky, N. (1957). *Syntactic Structures*. Lahey, Hollanda: Mouton.
- Chomsky, N. (1965). *Aspects of the Theory of Syntax*. Cambridge, MA: MIT Press.
- Hirik, S. (2021). *Söz Dizimi Kuramları Bağlamında Türkçede Baş Unsur*. Ankara: Gazi Kitabevi.
- Özsoy, S., Balcı, A. ve Turan, Ü. D. (2012). *Genel Dilbilim I*. Eskişehir: Anadolu Üniversitesi.
- Uzun, N. E. (2000). *Anaçizgileriyle Evrensel Dilbilgisi ve Türkçe*. İstanbul: Multilingual.
- Uzun, N. E. ve Aydın, Ö. (2002). Sözdizim. A. Kocaman (Haz.), *Dilbilim Temel Kavramlar Sorunlar Tartışmalar* içinde (ss. 63-65). Ankara: Dil Derneği.
- Williams, E. (1981). Argument Structure and Morphology. *Linguistic Review*, 1, 81-114.