

TÜRKİYE'DE İŞGÜCÜ MALİYETLERİNİN YAPISI: 2007-2017 DÖNEMİ¹

Özgür Emre Koç², M. Alpin Gülşen³

Özet

İşgücü maliyet endeksi, işgücü kazancı ile işveren maliyeti ve kamu kesimine aktarılan paylardan oluşmaktadır. Endeksi oluşturan bu üç unsur aynı zamanda hanehalkı, özel sektör ve kamu sektörü olarak sınıflandırılan iktisadi aktörlerin istihdamdan aldığı payı göstermektedir. Çalışmada arz yanlı yaklaşım benimsenerek bu ilişki, kamu sektörünün ekonomiye müdahalesinin girişimci üzerindeki etkisi olarak da ele alınmaktadır. Bu çerçevede Türkiye'de artan ücretlere rağmen işgücü ve işveren kesiminden daha çok kamu kesimine aktarılan paylarda bir artış olduğuna dikkat çekilmiştir. Bu artış kamu maliyesine gelir olması anlamında pozitif bir etkide bulunmuş olsa da kayıtdışı istihdamın artmasına ve rekabet gücünün azalmasına etkide bulunduğu ifade edilebilir. Bu nedenle işgücü maliyetindeki kamu kesiminin payının azaltılması, işveren üzerindeki istihdam maliyetini azaltacak ve beraberinde istihdamın artmasına neden olabilecektir.

Anahtar Kelimeler: İşgücü Maliyeti Endeksi, Maliye Politikası, Ücret.

Jel Kodu: H00, J30, J48.

FINANCIAL EVALUATION OF LABOR COSTS IN TURKEY: 2007-2017 PERIOD

Abstract

Labor cost index consists of labor gain, employer cost and shares transferred to public sector. These three components of the index also show the share of households, private and public sectors. In this study, a supply-side approach is adopted and this relationship is also considered as the effect of public sector intervention on the economy. In this context, despite the increase of wages in Turkey it has seen an increase in the share transferred to the public sector. Although this increase had a positive effect in terms of revenue in public finance, it had an effect on the increase in informal employment and decrease in competitiveness. Therefore, reducing the share of the public sector in labor costs may reduce the labor cost on the employer and increase employment.

Key Words: Labor Cost Index, Fiscal Policy, Wage.

¹ Bu çalışma 19-21 Ekim 2018 tarihinde Kırşehir'de düzenlenen Toplum, İktidar & Siyaset Kongresi'nde "Türkiye'de İşgücü Maliyet Endekslerinin Değerlendirilmesi: 2007-2017" başlığıyla sunulan metnin genişletilmiş halidir.

² Dr. Öğr. Üyesi, oemrekoc@hitit.edu.tr, Hitit Üniversitesi

³ Öğr. Gör., alpingulsen@akdeniz.edu.tr, Akdeniz Üniversitesi

Jel Codes: H00, J30, J48.

1. GİRİŞ

Makro iktisadi sistemde işgücü (hanehalkı), işveren (özel sektör) ve kamu kesimi olmak üzere üç önemli aktör yer almaktadır. Söz konusu aktörler arasında hukuki, sosyal ve iktisadi ilişkiler neticesinde ekonomik alanda bir denge oluşmaktadır. Temel olarak bu ilişki, işverenin maliyet minimizasyonu; işgücünün ücret maksimizasyonu ve kamu kesiminin (dar anlamda) kamu gelirlerini maksimize etme anlayışı üzerine kurulduğu ifade edilebilir. Belirtilmesi gereken husus, kamu kesiminin mali ve mali olmayan amaçlarının geniş bir perspektifte burada tartışılmayıp, dar anlamda kamu gelirlerini maksimize etme gibi mali bir amacının olduğunun söylenmesiyle yetinilmiştir.

Çalışmanın konusunu makro iktisadi aktörler arasındaki ilişkinin mali yönünü oluşturan ücret, vergi ve transfer ödemeleri oluşturmaktadır. Buna göre bir ticari faaliyet neticesinde işgücü kazanç sağlarken kamu kesimi, özellikle primler yoluyla transfer ödemelerine sahip olmaktadır. Diğer taraftan işverenlerin ise ücret ve transfer ödemeleri gibi yükümlülükleri bulunmaktadır. Bu kapsamda çalışmada, Türkiye’de işgücü kazancı- işveren maliyeti ve kazanç dışı ödeme olmak üzere üç çeşit endeks ele alınmaktadır.

Çalışmanın amacı, söz konusu üç endeksteeki gelişmelerin hangi iktisadi aktör lehine geliştiğini ortaya koymak ve istihdamın artmasına yönelik bir mali teşvik politikasının önerilmesidir. İlgili önerinin temel motivasyonunu ise iktisadi kararları negatif etkileyen unsurların minimize edilmesi oluşturmaktadır.

Çalışmada kullanılan veriler Türkiye İstatistik Kurumundan (TÜİK) alınmıştır. TÜİK, işgücü maliyet endeksini 2007 yılından itibaren hesaplamaya başlamış ve en son 2017 yılında bu verileri paylaşmıştır. Veriler, takvim ve mevsim etkilerinden arındırılarak, Türkiye’deki tüm alt sektörleri kapsayacak şekilde hesaplanmaktadır. Çalışmada takvim ve mevsim etkilerinden arındırılmış veriler kullanılmıştır.

Çalışma üç bölümden oluşmaktadır: İlk bölümde analitik ve kavramsal çerçeve, ikinci bölümde işgücü maliyet endeksinin mali önemi, üçüncü bölümde işgücü maliyet endeksleri ile ücretler ve dördüncü bölümde Türkiye’de işgücü maliyet endekslerinin değerlendirilmesi ele alınacaktır. Çalışma değerlendirme ve sonuç bölümüyle sonlandırılacaktır.

2. ANALİTİK VE KAVRAMSAL ÇERÇEVE

TÜİK tarafından çerçevesi çizilen¹ ve 2004 yılı baz alınarak hesaplanan işgücü maliyet araştırmasıyla Türkiye’de ücretli çalışanların işverene olan maliyeti ve bu maliyeti oluşturan ücret, vergi ve SGK primleri gibi unsurların toplam maliyet içindeki payının belirlenmesi amaçlanmaktadır. Ancak işverenler, ortaklar ve ücretsiz çalışan aile üyeleri bu hesaplanın dışında bırakılmakta; emeği karşılığında maaş, ücret, yevmiye gibi maddi karşılıklar alan çalışanlar hesaplamaya dahil edilmektedir.

Söz konusu hesaplamaların yapılmasına imkân tanıyan kavramlar Tablo 1 itibarıyla gösterilmiştir.

¹ Söz konusu analitik çerçeve TÜİK İşgücü Girdi, İşgücü Maliyeti ve Kazanç İstatistikleri Metaveri kısmında yer almaktadır.

Tablo 1: Kavramsal Çerçeve

Tanımlar	Hesaplama
Fiili Çalışma süresi	Ücret karşılığı olan ve olmayan fazla çalışma ve fazla sürelerle çalışma süreleri dahil, yıllık izin ve resmî tatil gibi ücreti ödendiği halde çalışılmayan süreler hariç, işyerinde fiili olarak çalışılan süreyi ifade etmektedir.
Saatlik Ücret	Brüt ücret/Fiili çalışma süresi
Saatlik kazanç	Brüt kazanç/Fiili çalışma süresi oranıyla hesaplanmaktadır.
Aylık Kazanç	Brüt ücret + fazla mesai ücreti + ayni yardımlar + ikramiye + prim vb. düzensiz ödemeler + tasarruf sandıklarına yapılan ödemelerden oluşur.
Saatlik işgücü maliyeti	İşgücü maliyeti/Fiili çalışma süresi oranıyla hesaplanmaktadır.
Sosyal Güvenlik ödemeleri	Sosyal Güvenlik kurumlarına yapılan ödemeler+ kıdem ve ihbar tazminatı gibi ödemelerden oluşur.

Kaynak: TÜİK

Tablo 1'e göre çalışma süresinde esas olan ücrete mukabil bir çalışma süresinin değil işyerinde aktif çalışılan süre esas alınmıştır. Bir diğer ifadeyle ücret karşılığı olmaksızın fazla çalışılan süreler de işgücü maliyetine dahil edilmiş, bu durumda maliyeti azaltan bir unsur olduğuna da dikkat çekilmiştir. Bunun yanında işgücü maliyeti endeksinde işgücünün maliyeti hesaplanırken ücret ve kazanç ayırımına giderek brüt ücrete düzensiz ödemeleri de dahil edilmiştir.

Düzensiz ödemelerin kapsamı ise düzenli olarak ödense dahi her ay yapılmayan ikramiye, prim, kâr payı, tatil yardımı, yakacak yardımı gibi sosyal yardım, dini bayramlarda yapılan ödemeler gibi ödemelerden oluşmaktadır.

Tabloda son olarak belirtilen sosyal güvenlik ödemeleri ise zorunlu ve gönüllü ödemelerin işveren payı, kıdem ve ihbar tazminatı ödemeleri ile geçici iş göremezlik gibi ödemelerden oluşmaktadır. Gönüllü ödemeler, işverenin SGK, Sosyal Güvenlik Destek Primi ve işsizlik sigortası, evlenme-doğum-ölüm gibi masraflara yapılan ödemelerinden; gönüllü ödemeler ise özel sigorta kurumlarına yaptığı sağlık ve/veya emeklilik fonlarına yaptığı ödemelerden oluşmaktadır.

Dolayısıyla TÜİK tarafından belirtilen söz konusu unsurlar işgücü maliyet endeksinin oluşturduğu işgücü kazancı, işveren maliyeti ve kazanç dışı ödemelerin kapsamını oluşturmaktadır. Bu husus tablo 2'de gösterilmiştir.

Tablo 2: İşgücü Maliyet Endeksinin Bileşenleri

İşgücü Kazancı	Brüt ücret ve diğer ikramiye gibi diğer gelirler
İşveren Maliyeti	Ücret, ikramiye gibi diğer ödemeler ve kamu kesimine aktarılan işveren payı
Kazanç Dışı Ödeme	Kamu kesimine yapılan ödemeler

Tablo 2’de belirtilen işgücü maliyetlerine yönelik veri setleri TÜİK tarafından çeyreklik zaman serisi halinde yayınlanmaktadır. TÜİK, işgücü maliyetlerini (i) işveren maliyeti endeksi, (ii) işgücü kazancı endeksi ve son olarak (iii) kazanç dışı ödeme olmak üzere üç açıdan ele almaktadır. Söz konusu endekslerden işveren maliyeti endeksi ile işçinin işverene olan maliyetinden, işgücü kazancı endeksi ile işçinin kazancından ve son olarak kazanç dışı ödeme ile işçi çalıştırma karşılığında kamu kesimine ödenen mali tutarlardan söz edilmiş olmaktadır (Korkut, 2017). Daha genel bir ifadeyle işgücü maliyeti kavramı, bir faktör fiyatının tanımlanmasıyla ilgili olmaktadır: Ürün çıktısındaki emek içeriğinin maliyetini değil sadece bir girdi biriminin maliyetini ifade etmektedir (Triplett, 1983: 4).

Analitik ve kavramsal çerçevenin ardından izleyen bölümde Türkiye değerlendirilmesine yer verilecektir.

3. İŞGÜCÜ MALİYET ENDEKSİNİN MALİ ÖNEMİ

Üretim faktörlerinin önemli bir unsuru olan işgücünün rasyonel fiyatlamasında maliye ve para politikaları önem arz etmektedir. Buna göre ekonomilerin istihdam ve enflasyon seviyelerinin belirlenmesinde işgücünün optimal fiyatlanması önemli bir rol oynamaktadır (Marangoz ve Pazarcık, 2011:23). Ekonomilerin istihdam politikaları ise sadece personel almak yoluyla işsizliği azaltmaktan ibaret olmayıp aynı zamanda hukuki regülasyonları ve piyasa ihtiyaçlarına yönelik mesleki eğitim kurslarını da kapsamaktadır. Böyle bir politika tercihinin işgücü maliyeti üzerinde pozitif bir etkisi olacağı ileri sürülebilir.

Bununla birlikte işgücünün fiyatlanmasında en önemli aktörün kamu kesimi olduğu ve işgücü piyasalarına olan müdahalesinin doğrudan istihdam ve enflasyon politikalarını etkilediği söylenebilir. Bu açıdan özellikle ücretlerin piyasa dengesinden uzak bir noktada belirlenmesi işgücü maliyetleri üzerinden doğrudan bir etkide bulunmaktadır: Buna göre işverenin istihdam ettiği personel başına maliyeti yükselmekte ve böylece mal ve hizmet üretiminde önemli rekabet dezavantajı elde etmektedir. Mal ve hizmet fiyatlarının belirlenmesinde önemli bir rolü olan işgücü maliyetlerinin, uluslararası alanda fiyat rekabetinin önemli bir unsuru olarak görülmektedir. Dolayısıyla işgücü maliyetlerinin yükselmesi aynı zamanda rekabet gücünü negatif etkileyen önemli bir unsur olarak karşımıza çıkmaktadır (Keyder vd.,2004:48).

İşgücü maliyetlerinin küresel rekabetteki negatif etkilerinin yanında işsizliğin artmasında da etkisi olduğu ileri sürülebilir: İşgücü maliyeti yükselen özel sektörün piyasadaki fiyat rekabetinde dezavantajlı olması beraberinde işgücü sayısında azalışa neden olabilecektir. Bu sayede toplam üretimdeki işgücü maliyetini en aza indirerek rekabet gücünü koruyabilecektir. Fiyat rekabetinin yapılamadığı böyle bir durumda fiyat dışı rekabet ön plana çıkacaktır (Tica ve Jurčić,2006: 4)

Belirtilmesi gereken bir diğer husus işgücü maliyetini oluşturan unsurun hangi aktör olduğuyla ilgilidir. İşgücü maliyetini oluşturan unsurların işgücü ve kamu kesimi olduğu düşünüldüğü, hangi aktörün payının yükseldiği makro iktisadi gelişmeler açısından önemli olmaktadır. İşgücünün ücretinin, ikramiye ve aynı yardım gibi diğer kazançlarının artması beraberinde (*ceteris paribus*) harcanabilir kişisel gelirin de artmasına neden olabilecektir. Bu durumda marjinal tüketim eğilimi yüksek olan işgücünün toplam talebi de artış gösterecek; özel sektörün artan talep karşısında üretimin ve kâr marjının artacağı beklenmektedir. Bununla birlikte artan ücret aynı zamanda işverenin işgücünü istihdam etme maliyetini de yükseltecektir. Ücret artışında üretimin artması ve işverenin maliyetinin yükselmesinde hangisinin ağır basacağı ise yapılan düzenlemelere ve piyasanın yapısına göre değişiklik gösterecektir.

Tablo 3: İşgücü Maliyet Endeksinin Olası Mali Etkileri

Durum	İşgücü	İşveren	Kamu Kesimi	Makro İktisadi Yapı
İşgücünün kazancında artış	Harcanabilir Kişisel Gelirin Artması	Marjinal Verimlilikten uzaklaşma – Talep artışı nedeniyle üretimde artış	Ücretten oran olarak alınan vergi ve prim gelirlerinde artış	Talep Enflasyonu (TÜFE yükselişi)
İşveren maliyetinde artış	İstihdamın azalması	Üretimin azalması-ölçek küçültme	Kurumlar vergi tahsilatında azalma ve işsizlikte artış	Maliyet enflasyonu (ÜFE yükselişi)
Kamu kesimi payındaki artış	Harcanabilir Kişisel Gelirde Azalma	Üretimin azalması- işgücü çalıştırmanın maliyetinde yükseliş	Vergi ve diğer gelirlerdeki artış nedeniyle kamu gelirlerinin artması	Vergi Yüklü ve GINI katsayısında artış

Kaynak: Tarafımızca hazırlanmıştır.

İşgücünün kazancındaki artışa ek olarak bir diğer olası durum, kamu kesiminin payındaki artıştır. İşveren üzerindeki istihdam maliyetinde, kamu kesimine ödenen işveren payının da artması söz konusudur. Buna göre hukuki veya mali regülasyonlar ile işverene ek mali yükümlülükler getirilebilir. Bu durumda merkezi bütçeye ek kaynak oluşturularak işverene istisna ve muafiyetler yoluyla kaynak tahsisinde bulunabilir. Dolayısıyla kamu kesiminin işverene yüklediği maliyet; bir diğer ifadeyle merkezi bütçeye ek kaynak oluşturma durumunda özel sektör istihdam sayısında azalma yönünde bir tercihte bulunabilecekken aynı zamanda kamu kesiminin söz konusu ek kaynakları sübvansiyon yoluyla özel sektöre aktararak destekleyici bir unsur da olabilecektir.

Her iki duruma ek olarak artan işveren maliyetleri, fiyat üzerinde bir baskı oluşturarak beraberinde talebin azalmasına ve gelir açısından refahın azalmasına da

neden olabilecektir. Böyle bir durumda hem ulusal hem de uluslararası rekabette özel sektör negatif etkilenebilecektir.

Belirtilen hususların farklı kombinasyonlarda birçok etkisi olmakla birlikte fikir vermesi açısından temel olarak olası etkiler Tablo 3 itibarıyla gösterilmiştir.

Dolayısıyla İşgücü maliyetlerinin mali yönünü işgücü açısından kişisel gelirlerinde, işveren açısından üretim hacminde ve son olarak kamu kesimi açısından ise kamu gelirlerinde kendini göstermektedir. Bu etkilerin söz konusu aktörleri hangi oranda etkileyeceği ise karşılıklı etkilerin ağırlığı ve piyasa yapısına göre farklılık göstereceği ifade edilebilir.

4. TÜRKİYE'DE İŞGÜCÜ MALİYETLERİ VE ÜCRETLER

Türkiye'de işgücü maliyet endeksi, TÜİK tarafından sanayi ve hizmet sektörlerinde faaliyet gösteren firmalardan elde edilmektedir. Bu endeks, Türkiye işgücü piyasasının zaman içerisinde gösterdiği genel ücret eğilimi ile bu ücretin işverene olan maliyeti hakkında önemli veri setleri sunmaktadır (Akgündüz vd., 2018). Ücret eğiliminde esas alınan faktör ise genellikle asgari ücret olmaktadır. Bununla birlikte İşgücü maliyet endeksinin asgari ücrete göre önemli farkı, firmaların toplam ücret ödemelerinden derlenen saatlik ortalama işgücü maliyetinin ücret gelişmelerinin yanı sıra işgücü kompozisyonundaki değişimi de yansıtıyor olmasıdır. Örneğin, ücretler değişmezken işgücü içinde asgari ücretli çalışanların payının artması saatlik ortalama işgücü maliyetini düşürecektir (Yüncüler ve Ögünç, 2015: 7).

Bu kapsamda Türkiye'deki işgücü maliyet endekslerinin önemli belirleyicilerinden olan asgari ücretin ve bunun işverene maliyeti Tablo 4 itibarıyla gösterilmiştir.

Tablo 4: İşgücü Ücretlerine Yönelik Veriler

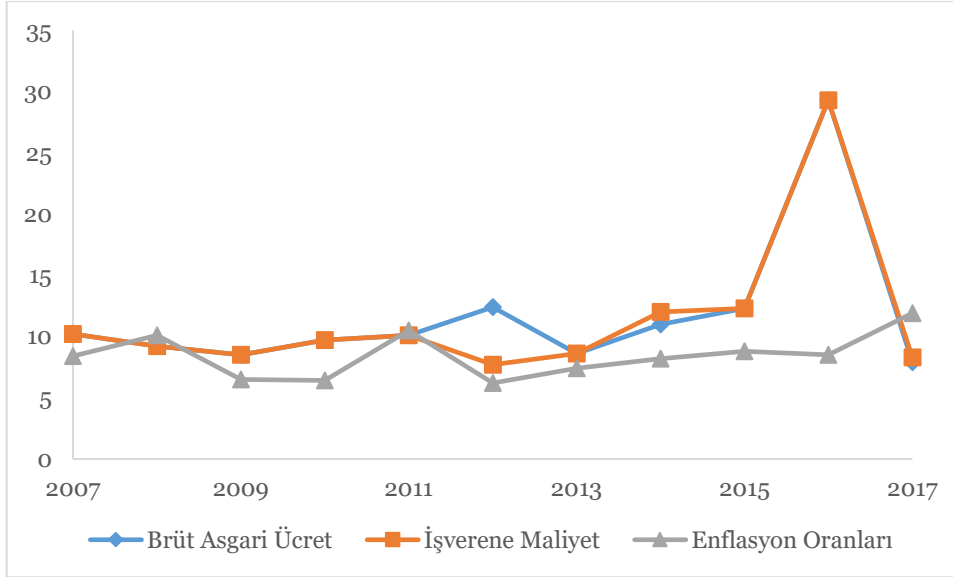
Yıl (Aralık ayı itibarıyla)	Net Asgari Ücret (% artış)	Brüt Asgari Ücret (% artış)	İşverene Maliyet (% artış)	Enflasyon Oranları
2007	10,2	10,2	10,2	8,4
2008	20,1	9,2	9,2	10,1
2009	8,6	8,5	8,5	6,5
2010	9,6	9,7	9,7	6,4
2011	10,0	10,1	10,1	10,5
2012	12,3	12,4	7,7	6,2
2013	8,6	8,6	8,6	7,4
2014	10,9	11,0	12,0	8,2
2015	12,3	12,3	12,3	8,8
2016	30,0	29,3	29,3	8,5
2017	8	7,9	8,3	11,9

Kaynak: TÜİK, Kalkınma Bakanlığı, Çalışma ve Sosyal Güvenlik Bakanlığı verilerinden hesaplanmıştır.

Tablo 4'te asgari ücretin net ve brüt olarak seyri ile işverene olan maliyetinin bir önceki yıla göre yüzdesel artışı, enflasyon oranı verilmiştir. Buna göre işveren maliyetinin net ve/veya brüt asgari ücretten daha fazla artış gösterdiği yıllar sırasıyla 2011, 2014 ve 2017; daha az artış gösterdiği yıllar ise sırasıyla 2008,2009,2012 ve 2016

olarak gerçekleşmiştir. Ücretli çalışanın işverene maliyetinin ücret, SGK primi ve işsizlik fonundan oluştuğu veri alındığında, bu kapsamda yıllar itibariyle işgücü maliyetinin arttığına bu haliyle ulaşılabılır. Söz konusu açıklamalar enflasyondaki değişmelerle birlikte, Şekil 1’de gösterilmiştir.

Şekil 1:Türkiye’de Asgari Ücret ve İşverene Maliyeti (2007-2017, Yüzde artış)



Kaynak: Tablo 4’ten türetilmiştir.

Yukarıdaki açıklamalar çerçevesinde şekil 1’de, net asgari ücretteki ve işveren maliyetteki artışa ek olarak enflasyon oranlarındaki değişime yer verilmiştir. Rakamsal olarak brüt ücret ile net ücret arasındaki fark, gerek enflasyon farkının belli bir tutarı kadar ücretlerin artırılması gerekse asgari geçim indirimi gibi kişiye özel (spesifik) ücret desteklemelerin yapılması gibi nedenlerle yıllar itibariyle azalma göstermektedir.

Bununla birlikte, vergilerin bütçedeki yüzdesel payının yükseldiği yıllarda genellikle işveren maliyeti ile net asgari ücrette de bir artış görülmektedir. Buna bir örnek olarak 2016 yılında dolaylı vergilerin toplam vergi gelirleri içindeki payı %68 olarak gerçekleşmiş; işveren maliyeti %29; net asgari ücret ise bir önceki yıla göre %30 oranında artış göstermiştir. Bu veriler, özellikle işveren maliyetinin yıllar itibariyle artış eğiliminde olduğunu göstermektedir. Ancak bu veriler, ulaşılması mümkün görünmeyen işverenlere yönelik sübvansiyon, vergi indirimi, istisna ve muafiyetleri kapsamamaktadır.

Tablo 4 ile şekil 1 birlikte düşünüldüğünde, özellikle kriz dönemlerinde işveren maliyetlerindeki yüzdesel artışın net ücretteki artıştan daha fazla olmasının yanında, özellikle asgari geçim indirimi gibi mali desteklerin yine işgücü maliyetinin bileşeni olarak önemli bir etkide bulunmaktadır.

5. TÜRKİYE'DE İŞGÜCÜ MALİYET ENDEKSLERİNİN DEĞERLENDİRİLMESİ

Üretim faktörlerinin önemli bir unsuru olan işgücüne yönelik istihdam politikaları, ekonomilerin ortak ve çözüm bekleyen sorunların başında gelmektedir. Türkiye'de söz konusu soruna yönelik çözümler ise planlı dönemden (Gökçen,1973: 10) günümüze kadar politik bir mesele haline gelmiştir. Çalışmanın kapsamı, böyle bir meselenin çözümünde izlenen genel politik uygulamaların neticesinde ortaya çıkan işgücü maliyetleri üzerinde durulmaktadır.

Tablo 5, 2007-2017 döneminde Türkiye'de işgücü maliyet endeksini göstermektedir.

Tablo 5: İşgücü Maliyeti Endeksleri

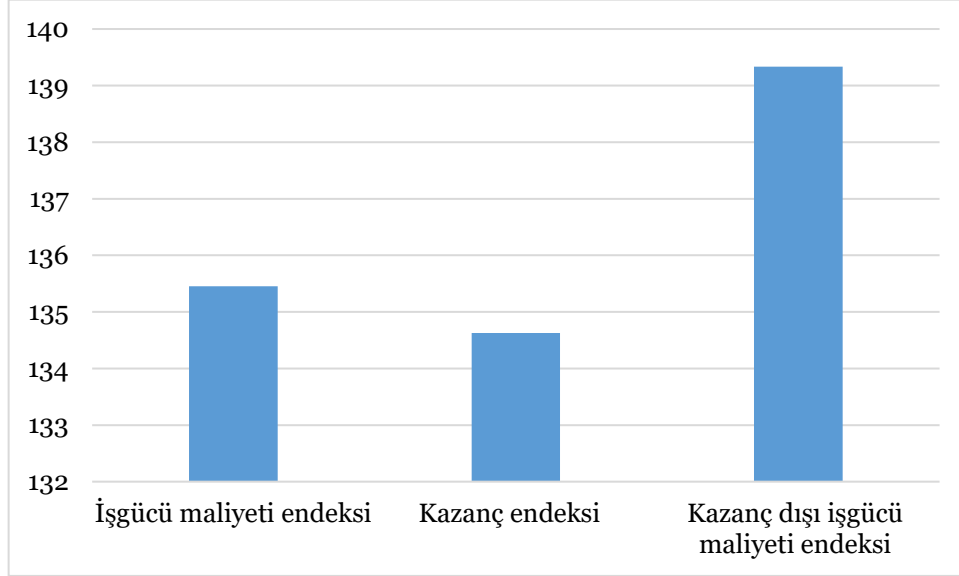
Yıllar	İşgücü maliyeti endeksi	Kazanç endeksi	Kazanç dışı işgücü maliyeti endeksi
2007	74,9	74,2	78,0
2008	84,2	82,7	90,9
2009	91,7	91,1	94,5
2010	100,0	100,0	100,0
2011	109,3	109,3	109,0
2012	121,9	121,9	122,1
2013	137,7	136,9	141,6
2014	153,5	152,5	158,2
2015	173,9	173,0	178,0
2016	208,9	207,2	217,1
2017	234,0	232,1	243,3

Kaynak: TÜİK

Tablo 5'te işgücü maliyet endeksleri, bu endekslerin hesaplandığı ilk yıl olan 2007 yılından itibaren yıllık olarak gösterilmiştir. Buna göre işgücü kazancı endeksindeki bir önceki yıla göre oransal artışın en yüksek olduğu 2016 yılında %19, 2015 yılında %14; 2008-2012-2013-2014-2017 yıllarında %12 ve 2009-2010 yılında %10 ve 2011 yılında %9 olarak gerçekleşmiştir. Diğer taraftan işçi çalıştırmanın işverene maliyetini gösteren işveren maliyeti endeksindeki bir önceki yıla göre oransal artış en yüksek 2016 yılında %20, 2015 yılında %14; 2008 yılında %13; 2012-2013-2014-2017 yıllarında %12 olarak gerçekleşirken 2011 yılında %10 ve 2009-2010 yıllarında %9 olarak oransal artış gerçekleşmiştir. Son olarak işgücü istihdam etmenin kamu kesimine olan mali katkısının bir önceki yıla göre oransal artışı en yüksek olduğu 2016 yılında %22, 2008 yılında %17; 2013 yılında %16 olarak gerçekleşirken bu oran 2015 yılında %13, 2012-2014-2017 yıllarında %12; 2011 yılında %9, 2010 ve 2009 yıllarında ise sırasıyla %6 ile %4 olarak gerçekleşmiştir.

İşgücü maliyet endeksine dair verilerin 2007-2017 dönemi ortalaması ise şekil 2’de gösterilmiştir.

Şekil 2: İşgücü Maliyet Endeksleri Ortalaması



Kaynak: TÜİK

Şekil 2, dönem itibariyle işgücü endekslerinin ortalamasını göstermekte olup söz konusu maliyet unsurları arasında en önemli payın sırasıyla 139, 8 puanla kazanç dışı pay, 135,8 puanla işveren maliyeti ve 134,9 puanla en düşük pay olarak işgücüne kazancına ait olduğu görülmektedir. Dolayısıyla özellikle ücretlerdeki artış, ilgili yılın enflasyon artışından eşit oranda ya da daha yüksek bir oranda gerçekleşmiş olmasına rağmen, harcanabilir gelir açısından negatif bir seyir izlemiştir. İşçinin işverene maliyetinde ise işveren ise mali açıdan çok daha negatif etkilenmiştir. Bu kapsamda işverenler, ücretleri enflasyon üzerinde artırabilse de bu artıştan işgücünden ziyade kamu kesimine aktarım yapılmaktadır (Korkut, 2017).

İşgücü maliyet endekslerinin sektör bazında verileri yine TÜİK tarafından yayınlanmaktadır. Söz konusu sektörler sanayi, madencilik ve taş ocaklığı, imalat, elektrik, gaz, buhar ve iklimlendirme, Su temini; kanalizasyon atık yönetimi, inşaat, hizmet, Toptan ve perakende ticaret; motorlu kara taşıtlarının ve motosikletlerin onarımı, Ulaştırma ve depolama, Konaklama ve yiyecek hizmeti faaliyetleri, bilgi ve iletişim, Finans ve sigorta faaliyetleri, Mesleki, bilimsel ve teknik faaliyetler, İdari ve destek hizmet faaliyetlerinden oluşmaktadır. Tablo 6, sektör bazında maliyet endekslerini göstermektedir.

Tablo 6: Sektör Bazında İşgücü Maliyet endeksi

Yıllar	İşgücü maliyeti endeksi			Kazanç endeksi			Kazanç dışı işgücü maliyeti endeksi		
	Sanayi	İnşaat	Hizmet	Sanayi	İnşaat	Hizmet	Sanayi	İnşaat	Hizmet
2007	75,3	72,3	75,0	75,1	69,8	73,9	76,2	83,4	80,6
2008	84,7	80,4	84,6	83,2	78,7	83,2	91,6	87,9	90,5
2009	92,3	91,1	90,8	91,4	90,9	90,6	96,1	92,0	91,8
2010	100,0	100,0	100,0	100,0	100,0	100,0	100,0	100,0	100,0
2011	109,2	113,2	109,0	109,5	112,8	108,9	107,9	115,1	109,2
2012	121,5	130,1	121,5	121,6	129,6	121,4	121,0	132,5	121,8
2013	136,1	152,6	137,4	135,9	151,3	136,3	136,8	158,4	143,3
2014	154,2	179,0	150,9	153,5	176,7	149,9	157,4	189,4	155,9
2015	177,0	203,6	169,5	176,9	201,3	168,4	177,5	213,9	175,0
2016	210,6	251,9	204,5	209,9	248,9	202,4	214,1	265,4	214,8
2017	235,8	293,1	228,6	235,6	289,2	225,9	236,4	310,3	242,3

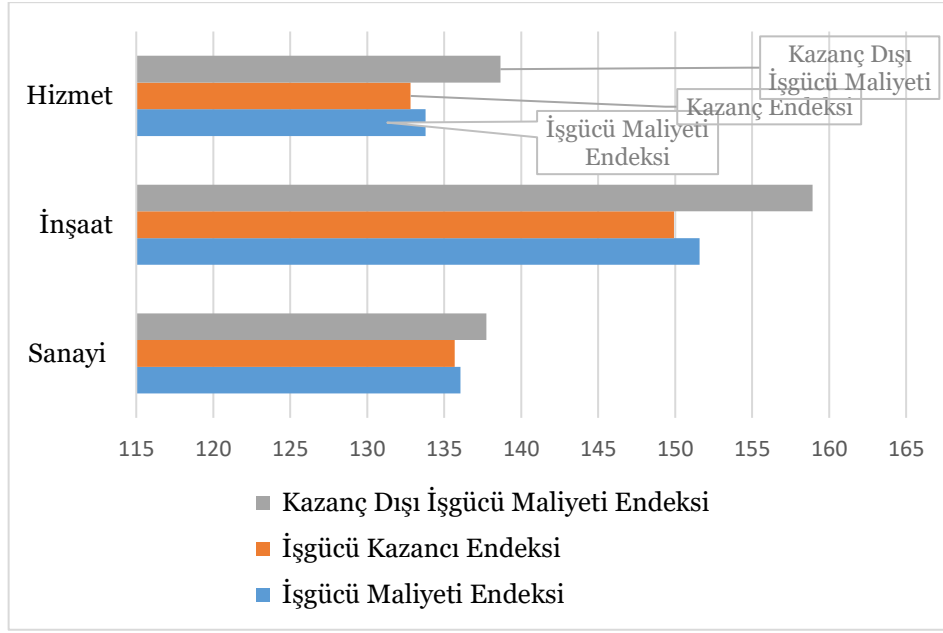
Kaynak: TÜİK

Tablo 6’da 2007-2017 dönemine ait maliyet endeksleri yer almaktadır. Buna göre 2007 yılı baz yıl olarak kabul edildiğinde 2017 yılında üç endekste de ilk sırayı inşaat sektörü alırken ikinci sırayı sanayi sektörü ve son olarak hizmet sektörü üçüncü sırayı almaktadır. İnşaat sektöründeki işgücü maliyeti endeksi 2017 yılında %305; kazanç endeksi %314 ve son olarak kazanç dışı işgücü maliyeti ise %272 artış göstermiştir. Bir diğer ifadeyle inşaat sektöründe istihdam edilen işgücünün ücret, primler ve yardımlar gibi işverene olan maliyeti 2007 yılı baz yıl alındığında 2017 yılında %305 artış göstermiştir. Bunun yanında inşaat sektöründe yer alan işgücünün ücret ve fazla çalışma ücreti gibi kazançlarının toplamında %314 oranında artış bulunmaktadır. Son olarak işverenin kamu kesimine olan SGK ödemeleri gibi kazanç dışı işgücü maliyetinin 2017 yılında %272 oranında artmıştır.

İnşaat sektörünün ardından sanayi sektöründe ise işgücü maliyeti ile kazanç endeksi %213 artış gösterirken kazanç dışı ödeme %210 olarak gerçekleşmiştir. Son olarak hizmet sektöründe işgücü maliyeti endeksinde %204 artış görülürken kazanç endeksi %205 ve kazanç dışı işgücü maliyeti ise %200 artış göstermiştir.

İnşaat sektörünü takiben maliyetlerde artış gösteren sanayi ve hizmet sektörlerinin 2007-2017 dönemi ortalaması ise şekil 3 itibarıyla gösterilmiştir.

Şekil 3: Sektör Bazında Ortalama İşgücü Maliyet Endeksleri



Kaynak: TÜİK

Tablo 6'ya benzer şekilde şekil 3'te sektör bazında ortalama maliyet endeksinde inşaat sektörü her üç endeks türünde de ilk sırayı alırken sanayi sektörü ile hizmet sektörü sadece kazanç dışı işgücü maliyetlerinde benzer ortalamaya sahip olduğu ifade edilebilir.

6. DEĞERLENDİRME VE SONUÇ

Çalışmada işgücü piyasasına yönelik kamusal mali regülasyonlarının, işgücünün kazancı ve işgücünün işverene olan maliyeti üzerinde negatif etkiye bulunduğu yönünde bir paradigma izlenmektedir.

Çalışmada söz konusu endekslerin değerlendirilmesi sonucunda, üretim faktörlerinin hasıladan aldığı payın ağırlıklı olarak kamu kesimine ayrıldığı ifade edilebilir. Böyle bir aktarımın olası bir sonucunun ise işveren maliyeti yükselirken (Korkmaz, 2001:276) hasıladan aldığı payın nispeten düşük kalmasının ulusal istihdam politikalarının negatif etkilediği düşünülmektedir.

Günümüzde hizmet sektörünün emek yoğun olması ve buradaki emek arzı fazlalığı işgücü maliyetlerinin düşük kalmasına yol açtığı ileri sürülebilir (Onaran ve Aydın-Avşar,2006:2). Bununla birlikte sanayi ve inşaat sektörü ise genellikle nitelikli işgücü isteyen ve bu nedenle yüksek ücretlerin olduğu ve böylelikle hizmet sektörüne göre maliyetlerin yüksek kaldığı söylenebilir. Bir diğer ifadeyle sanayi ve inşaat sektöründe yüksek ücretli ve diğer mali haklarının geniş olduğu işgücünün bulunması, bu sektörlerdeki maliyet endekslerini önemli oranda etkilemektedir. Buna ek olarak enflasyon oranlarına göre ücretlerde yapılan artışların da maliyet endekslerinde

önemli etkileri bulunmaktadır. Enflasyon oranı yükseldikçe artan ücretler, maliyetleri de artırmaktadır.

Özellikle asgari ücretteki artış sadece asgari ücretle çalışanları değil tüm makro iktisadi aktörleri doğrudan etkilenmektedir. Keynesyen talep yönlü maliye politikalarında desteklenen böyle bir durum neoklasik iktisatta ücret artışlarının özel sektörün maliyetlerinde artışa yol açacağından hareketle uzun dönemde istihdamda azalmaya neden olacağını ifade etmektedir. Bir diğer ifadeyle Keynesyen anlayış efektif talebi pozitif etkileyecek kamu müdahalelerini işgücü piyasalarında savunurken neoklasik anlayış böyle bir müdahalenin özel sektör maliyetlerini artırmakta ve piyasada belirlenmeyen ücret artışının istihdamda negatif bir etkide bulunacağını öne sürmektedir.

Türkiye'deki işveren maliyetinin yüksekliği Kalkınma Bakanlığı¹ tarafından da dikkat çekilmiştir. Onuncu Kalkınma Planı'na (2014:49) göre "Türkiye'de ücretler ve maaşlar açısından dikkati çeken en önemli durum, brüt/net ücret düzeyleri arasındaki farkın yüksek olmasıdır. Ücret ve maaş grupları bakımından kamu kesimi, özel kesim ve memur maaşlarında ücretin işverene maliyetinin yarısı ancak çalışana ulaşabilmektedir. Vergi ve sosyal güvenlik politikasıyla da yakından ilgili olan bu durum hem ücret maliyetlerini yükseltmekte hem de kayıtdışı istihdamı teşvik etmektedir. Ücret düzeyleri bakımından en yüksek ücretlerin toplu pazarlık kapsamındaki kamu kesiminde olduğu, bunu toplu pazarlık kapsamındaki özel sektörün takip ettiği görülmektedir. Özel sektörde toplu pazarlık kapsamı dışındaki ücret düzeylerinin ise çok daha düşük olduğu bilinmektedir. İşgücü piyasalarında ücret düzeyleri konusunda kayıtdışı ekonominin bir yansıması da ücretler üzerinde gerçekleşmekte, ücretler üzerinden alınan vergi ve benzeri maliyetlerin etkisini azaltmak için işyerleri ikili ücret uygulamalarına gidebilmektedir. Kayıtlı ücretler asgari ücret düzeyinde gerçekleşirken kayıtdışı olarak daha yüksek ücretler ödendiği görülmektedir". Dolayısıyla maliyetlerin yüksekliği, kayıtdışı ekonomiyi teşvik etmenin yanı sıra özel sektörün rekabet gücünü azaltmakta ve neticede kamu kesiminin vergi ve benzeri kamusal kaynaklarında önemli oranda azalışa neden olmaktadır.

İşgücü istihdamının üretime tahsis edilmesine yönelik ekonomilerde çeşitli teşvikler yapılmaktadır. Türkiye'de özellikle son yıllarda söz edilen istihdamı teşvik politikaları bu amaca yönelik olmakta ve kısmi bir başarı yakalama fırsatı bulmaktadır. Buna rağmen çalışmanın kapsamını oluşturan işgücü maliyetlerinde kamu kesime lehine; işgücü ve işveren aleyhine bir takım negatif etkiler de ortaya çıkmaktadır. İşgücü maliyet endeksinin işgücü kazancı ve işveren maliyeti lehine gelişme göstermesi açısından kamu kesiminin payının düşürülmesi gerektiği ifade edilebilir.

Bu açıdan ücretlerdeki artışla beraber harcanabilir kişisel gelir; satın alım gücünün artması beklenirken kamu kesiminin aldığı payın artış göstermesi sosyal ve iktisadi sorunları da beraberinde getirebilmektedir. Üretim faktörü olarak işgücünün

¹ T.C. Kalkınma Bakanlığı, 2018 yılında geçilen Cumhurbaşkanlığı Hükümet Sistemi sonrasında T.C. Strateji ve Bütçe Başkanlığı olarak değiştirilmiştir.

işveren maliyetini yükseltmesi maliyet enflasyonunu yükseltmesinin yanında harcanabilir gelirin düşmesi sonucunda da beşerî sermayenin kişisel gelişimi ve yenilenmesini engelleyerek sosyal alanda mali sorunlarla da karşılaşabilecektir. Dolayısıyla kamu kesiminin kesintiler yoluyla işveren üzerinden gerçekleştiği kesintilerin minimuma indirilmesi, nakit yönetimini negatif etkileyen sosyal güvenlik kesintilerini hafifletmesi ve işgücünün satın alım gücünü pozitif etkileyecek vergi regülasyonları uygulaması gerekmektedir.

Çalışmanın sonucunda 2007-2017 döneminde işgücü kazancı endeksi ile işveren maliyeti endeksi arasındaki farkın yıllar itibariyle arttığı ve kazanç dışı ödemenin ise söz konusu iki endeks değerinden daha fazla arttığı vurgulanmıştır. Ek olarak bu artışlar, enflasyonun yükseldiği veya düştüğü dönemlerde de yine artış eğilimindedir. Bir diğer ifadeyle işgücü kazancı ile işveren maliyet endeksleri, enflasyonun üzerinde seyretmiştir. Bunun yanında kazanç dışı ödeme endeksinin ise bu endekslerden daha yüksek bir değerde olması, negatif bir gelişme olduğu söylenebilir. Bunun nedeni, ücretlerdeki artışın işgücünün harcanabilir gelirini arttırmamış olması; stopaj kesintilerinin artması olarak ifade edilebilir. Dolayısıyla kişisel harcanabilir gelirin ve istihdamın artırılmasına yönelik uygulanan teşvik politikalarına bir öneri olarak, işveren maliyetindeki artışın ücretlere yansımamasının önündeki bahsedilen engellerin hafifletilmesi ve kazanç dışı ödeme endeksindeki pozitif ayrışmanın revize edilmesi gerektiği söylenebilir.

7. KAYNAKÇA

- Akgündüz, Y.E.&Aldan,A.&Bağır, Y.K.&Torun, H.(2018), TCMB Merkezin Güncesi, 13.06.2018,<http://tcmbblog.org/wps/wcm/connect/blog/tr/main+menu/analizler/ucretler-isingucu-verimliligine-mikro-bakis>.
- Gökçen, A. M. (1973). Türkiye'de İstihdam Politikası. İstanbul Üniversitesi İktisat Fakültesi Mecmuası, 33(1-4). TÜİK, İşgücü Girdi, İşgücü Maliyeti ve Kazanç İstatistikleri, http://www.tuik.gov.tr/PreTablo.do?alt_id=1008.
- Gürcüler, Y. ve Ögünç, F. (2015). Firma Maliyet Yapısı ve Maliyet Kaynaklı Enflasyon Baskıları. *TCMB Çalışma Tebliği*.
- Keyder, N., Sağlam, Y., & Öztürk, M. K. (2004). International Competitiveness And The Unit Labor Cost Based Competitiveness Index. *METU Studies in Development*, 31(1), 43-70.
- Korkmaz, A. (2001), Türkiye'de Asgari Ücretin Mali Yönü. Cumhuriyet Üniversitesi İİBF Dergisi, 2(1), 275-285.
- Korkut, A (2017), İşveren Verse, İşçiden Çok Devlet Alıyor, <http://www.bigazete.com.tr/adil-korkut-y2.html>.

- Marangoz, M. ve Pazarcık, Y. (2011), Çanakkale İşgücü Piyasası Analiz Çalışması 2011, Türkiye İş Kurumu, Çanakkale Onsekiz Mart Üniversitesi Matbaası.
- Onaran, Ö., & Aydınlar-Avşar, N. (2006). The Controversy Over Employment Policy: Low Labor Costs And Openness, Or Demand Policy? A Sectoral Analysis For Turkey, Department of Economics Working Paper
- T.C. Kalkınma Bakanlığı (2014), Onuncu Kalkınma Planı:2014-2018, İstihdam ve Çalışma Hayatı Özel İhtisas Komisyonu Raporu 2023.
- Tica, J., & Jurčić, L. (2007). A Relative Unit Labor Cost: Case Of Accession Countries. *Ekonomski pregled*, 58(11), 655-679.
- Triplett, J. E. (1983). Introduction: An Essay On Labor Cost. In *The Measurement Of Labor Cost* (pp. 1-60). University of Chicago Press.
- TÜİK, Türkiye İstatistik Kurumu, Saatlik İşgücü Maliyet Endeksi ve Değişim Oranları, http://www.tuik.gov.tr/PreTablo.do?alt_id=1008.

