

## İSLAM MEDENİYETİ KÜTÜPHANELERİNİN MEKÂNA YANSIYAN ÖRNEKLERİNDEN MUĞLA HOCA MUSTAFA FEHMİ EFENDİ KÜTÜPHANESİ



### FROM THE EXAMPLES OF REFLECTION OF THE ISLAMIC CIVILIZATION LIBRARY INTO OUTER SPACE MUĞLA HOCA MUSTAFA FEHMİ EFENDİ LIBRARY

Murat Erdal DERE\*

#### ÖZ

Medeniyet tasavvurunun ete kemiğe bürünmesinin başlangıcı eğitimidir. Eğitim mensup olunan medeniyetin gelecek kuşaklara aktarımını sağlayan önemli bir araçtır. Eğitim ve eğitim araçlarıyla birlikte oluşan gelenek mensup olunan medeniyetin hem süreklilik iddiasında bulunmasını sağlamış hem de günümüzden geçmişe bakıldığında o güne dair malumatları öğrenme imkânı sunmuştur. Bu eğitimlerin mekânları başlangıçta mabet, sonrasında okul olarak karşımıza çıkmaktayken zamanla eğitim kaynaklarının çoğalması ve bu kaynakların muhafazası için müstakil kütüphaneler inşa edilmiştir. Bu bağlamda medeniyetin inşasında eğitim ve öğretime büyük önem verilmiş, bu hizmetlerin yürütüleceği mekânların inşasıyla da mimari eserler öne çıkmıştır. Bu çalışmada, mensup olunan İslam Medeniyet tasavvurunun ilim anlayışının yanında Osmanlı Muğla'sında mekâna yansıyan eğitim kurumlarından kütüphane yapısının mimarisi incelenmiştir. Çalışmanın amacı tarihsel süreçte gelişen Anadolu Kütüphanelerinden Muğla'nın ilk müstakil kütüphanesi olan Hoca Mustafa Fehmi Efendi Kütüphanesini mimari bağlamda incelemek, konumunu belirlemek, döneminin diğer Anadolu kütüphaneleri ile karşılaştırmak, böylelikle elde edilen veriler neticesinde Osmanlı son döneminin kültürel ve sosyal dokusu hakkında mekânsal kurgu üzerinden fikir elde etmektir. Başlangıçta konuyla ilgili kaynak taraması, arşiv çalışması yapılmış, alan incelemesiyle çalışma konusu yapının rölövesi alınmıştır. Bu çalışmalarla bir yöntem altlığı oluşturularak, tarihsel bağlam histografik çalışmalar etüt edilmiştir. Amacımız Muğla'nın ilk kütüphanesi olan "Hoca Mustafa Fehmi Efendi Kütüphanesi" örneğinden hareketle, kütüphane mimarisinin tasniflerini yapmak, mevcut tarihi esere yüklenebilecek yeni fonksiyonlarla kültür hayatımıza tekrar kazandırılmaları için bir bakış açısı geliştirmektir. Bununla birlikte tarihi eserlerin mekân-işlev ilişkisini kavrayarak, asıl kullanım amacından saptırmadan zamanın ruhuna göre tekrar yorumlayıp koruma-kullanma dengesinin gözetilerek yeni işlevlerin verilmesinin önünün açılacağı, dolayısıyla kültür varlıklarının gelecek nesillere işler halde aktarılması hedeflenmiştir.

**Anahtar Kelimeler:** *Mimari, Mimarlık Tarihi, Rölöve, Kütüphane, Muğla.*

\* Dr., Mimar. Muğla.

ORCID ID: <https://orcid.org/0000-0001-6943-127X> ♦ E-mail: muraterdaldere@gmail.com

### **ABSTRACT**

It is believed that the first libraries in the Islamic world were established in mosques. During the Umayyad period, libraries also functioned as schools. Especially with the translation movement that started during the Caliph Memnun period, the variety and number of works increased. With this increase, works were first collected from places where state administrators and scientists lived or worked, and then from mosques. As the number of works increased, independent library buildings were needed over time, and thus independent libraries were founded. With the establishment of a paper factory in Baghdad in 794 during the reign of Caliph Harun Rashid, it had a positive impact on both libraries and book trade. Baytul Hikme, which became a center of science during the Abbasid period, is famous for its scientific activities and library and was founded during the reign of Harun Rashid. Nizamiye Madrasah and Library, founded in Baghdad by the Seljuk vizier Nizamülmülk, was an example of the madrasahs and libraries established after this date.

It will be enough to give two examples from the history of libraries. The first of these was the library of the Mesopotamian civilization, and although its building was destroyed, we have 22,000 tablets from the Ashurbanipal library dating back to B.C. These tablets in the British Museum show us the size of the library. Another legendary library known in history is the Library of Alexandria. This library was founded by Alexander the Great in 332 BC. Although there were approximately nine hundred thousand works in the library, it was destroyed in 391 by Theophilus, the Byzantine governor of Egypt, on the grounds that pagan beliefs were still alive.

It is believed that the first libraries in the Islamic world were established in mosques. During the Umayyad period, when intense copyright activity began around the Quran and Hadith, libraries also served as schools. Especially with the translation movement that started during the Caliph Memnun period, the variety and number of works increased. With this increase, works were first collected from places where state administrators and scientists lived or worked, and then from mosques. As the number of works increased, independent library buildings became necessary over time. Based on this need, independent libraries were created. The establishment of a paper factory in Baghdad in 794 during the reign of Caliph Harun Rashid led to positive developments in terms of both libraries and book trade. Baytul Hikme, which became a center of science during the Abbasid period, is famous for its scientific activities and library and was founded during the reign of Harun Rashid. Nizamiye Madrasa and Library, founded in Baghdad by the Seljuk vizier Nizamülmülk, set the precedent for the madrasahs and libraries established after this date.

In this regard, great importance was given to education in the construction of civilization. In this study, the architecture of the library building, which is one of the educational institutions reflected in the space in Ottoman Muğla, was examined. Our aim is to classify library architecture using the example of Hoca Mustafa Fehmi Efendi Library, the first library of Muğla, and to bring it back into our cultural life with new functions that can be attributed to the existing historical work. In addition, it is aimed to understand the space-function relationship of historical artifacts, to reinterpret them according to the spirit of the time, and to observe the balance of conservation and use.

**Keywords:** *Architecture, Architectural history, Survey, Library, Muğla.*

## GİRİŞ

Tarih boyunca insanlar kendi varlıklarını koruma güdüsüyle topluluklar halinde yaşamışlar ve kendilerini güvende hissetmek için aralarında kurdukları münasebetleri güven esasına dayandırarak daha erdemli yaşamının gayreti içine girmişler, somut ve soyut değerler inşa etmişlerdir. Medeniyet kavramının karşılığı Avrupa dillerinde sivilizasyondur. Menge'ye göre sivilizasyon Latince "atis kökünden civitas ve civilitas" kelimesinden türetilmiş olup, *civiltias* tıpkı "*medeni*" ve Yunanca "*polis*" kelimesi gibi; nezaket, kibarlık, incelik manalarına gelmekteyken, *civitas*; devlet, şehir, topluluk, piskoposluk şehri ve vatandaş manalarına gelmektedir.<sup>1</sup> 19. yy Mustafa Reşid Paşa sivilizasyon kelimesini "*munis, müzehhebü'l ahlak, ebeblü' ifadeleri ile karşılamıştır.*"<sup>2</sup> Kınalızade Ali Çelebi ise bu manaları içeren "*temeddün*" kelimesini kullanmakta ve "*içtima'-ı efrad-ı insan*"<sup>3</sup> olduğunu ifade ederek, insanların bir araya gelmesinin ve medeniyet kurmasının erdemli bir toplum inşa etmek olduğunu savunarak "*anda olan temeddün ü ictimain sebebi hayrat u masalih ola,*"<sup>4</sup> demektedir. Kalın ise "*medenilik barbarlığın karşıtı olarak kullanılır ve insani-hukuki-ahlaki tutum ve davranışları ifade ederken medeniyet bunların sonucunda ortaya çıkan fikri, fiziki, siyasi, sanatsal ve ekonomik düzeni ifade etmektedir;*"<sup>5</sup> biçiminde tanımlamaktadır. Bu tanımlar, medeniyet ve medenilik kelimelerinin etimolojik ve kavramsal ilişkisini ortaya koymakta ve medeniyet fikrinin tarihi gelişimi hakkında bizlere esaslı ipuçları vermektedir. Farklı tanımlara rağmen medeniyetler hem ayak bastıkları mevzileri hem de tarihi tecrübeleri bakımından statik olmayıp, bizatihi dinamik bir bütünlük arz etmektedir.

Medeniyeti oluşturan; dünya görüşü, varlık tasavvuru, nizam-ı âlem fikri, kozmoloji, estetik anlayışı, ahlak, siyasi ve sosyal düzen gibi unsurların bütününden mürekkeptir. Özetle insanların gerek sezgisel gerekse akılla elde ettikleri tecrübeleri içinde barındıran şehir ve şehir hayatıdır. Bu hayat toplumun sorunlarına çare buldukça mensup olunan medeniyet devam etmiş, sorunlara cevap veremediğinde ise tarihe karışmıştır. Bu bağlamda medeniyet yaşanan çağın ruhuyla irtibatlı olmakla birlikte kendine has veya kendinden neşet edecek varlık tasavvurunun, yani ilmin de kaynağı olmuştur. İlime geçmeden evvel önce bilgi, sonrasında ilim bahsine kısaca değinmek faydalı olacaktır. Bilgiyi "*eşyanın zihinde hasıl olan sureti*"<sup>6</sup> şeklinde tanımlayacak olursak o vakit bilgiyi "*ya tasavvur (kavram) veya tasdik (yargı)*"<sup>7</sup> olarak ikiye ayırabiliriz. İnsan zihni, bilinmeyen kavram ve yargılara ancak bilinen kavram ve yargılarla ulaşabilmektedir. Dolayısıyla her medeniyet toplumunun sorunlarını aynı insan zihninin meçhulü malum haline getirme

1 Menge, 1958, 64.

2 Baykara, 1992, 20-22.

3 Kınalızade Ali Çelebi, 2007, 451.

4 Kınalızade Ali Çelebi, 2007, 451.

5 Kalın, 2013, 122.

6 Ahmed Cevdet, 1303, 3.

7 Mehmet Halis, 1325, 6.

çabası gibi tecrübe ve varlık tasavvuru yaklaşımına göre sorunu sorun olmaktan çıkarır. Böylece her medeniyet kendi ameli (sosyal) bilimlerin bir metodolojisine kavuşmuş olur. Zamanla bilgilerin çeşitlenmesiyle geliştirilmiş olan metodolojiye bağlı kalınarak, ilimler kollara ve onların alt kollarına ayrılarak çeşitlenmiştir. Böylelikle kaynak eser denilen kitaplar ortaya çıkmıştır. Kitap için;

*“insanođlu tarih boyunca farklı fiziki özelliklere sahip nesnelere kitap adını vermiştir. Mezopotamya bölgesinde yaşayan halklar için çivi yazılı tablet ne ise, Mısırlılar için de rulo haline getirilmiş papirüsler odur. Hicaz yarımadasında deri ve parşömen üzerine yazılmış... sayfalar da kitap olarak adlandırılmaktadır. Asırlarca elle yazılan, ayrı fiziki özelliklere ve farklı şekillere sahip bu kitaplar; matbaanın icadından sonra standartlaşmış ancak yine kitap olarak adlandırılmaya devam edilmiştir.”<sup>8</sup>*

şeklinde genel tanım yapmak mümkündür. Üretilen bilgiler, gelecek nesillere aktarılmak üzere yazıya, yazıdan kitaplara dönüştürülerek, dönemin sosyo-ekonomik yapısını, kültürünü, bilime verdiği önemi ve mimari anlayışını yansıtan mekanlar olarak kütüphanelerde muhafaza altına alınmıştır.

## 1. KÜTÜPHANE

Yazının bulunmasıyla medeniyetlerin temsilcileri eserler vermeye ve bu eserleri zamanla bir mekânda toplamaya başlamışlardır. Başlangıçta bu mekânlar; müstakil, saray veya önemli bir şahsiyetin konutu olmuştur. Yaşayan medeniyetler için, o medeniyete dair bilgileri bir şekilde ister sözlü ister yazılı isterse sanat eserinden öğrenme ve yorumlama imkânını eserlerin muhafaza edildiđi mekânlarda bulabiliriz. Fakat ömürlerini tamamlamış, temsilcileri yok olmuş medeniyetleri öğrenme ve yorumlama imkânı ancak ya ayakta kalmış kalıntılarla ya gravürlerle veya yazılı eserlerle mümkün olabilmekte ve bunlar genelde belirli mekânlarda korunmaktadır. Bu bağlamda sadece geçmişi değil günümüzü de anlayabilmek ve günümüzden hareketle yarını kurgulayabilmek için bilgilerin toplandıđı kütüphaneler büyük bir öneme sahiptir. Kütüphaneler sadece eserleri toplayıp araştırmacıların istifadesine sunmaz gerek o medeniyetin hafızasını gerekse arşiv görevini de fazlası ile yerine getirir.

Terim olarak kütüphane, Arapça kitaplar manasında “*kütüb*” ile Farsça mekânın (hane) birleşiminden, kitapların bir mekân içinde saklanması anlamına gelen bir terkipten türetilmiştir. Kütüphanenin Avrupa dillerindeki karşılığı ise “*yunanca bibliotheke olup, biblos (papirus yaprađı) ve theke (dolap) kelimelerinin birleştirilmesinden meydana gelmiştir.*”<sup>9</sup> Yukarıda ki tanımlardan hareketle sözcük anlamı bağlamında kütüphane, Avrupa dillerinde kitaplık, doğu dillerinde ise kitapların muhafaza edildiđi mekân anlamına gelmektedir.

Kitapların kütüphanelerde bir düzen içinde tertip edilmesi ve sergilenmesi

8 Erünsal, 2018, 19.

9 Umstätter, 1999, 957.

yanında kitaba dair geleneğimizde bir ilim kolu bile gelişmiştir ki buna Kütüb (Kütüphanecilik) denmiştir. Bunu Necib Asım “*maddi veya akli olarak kitapları tarif ve sınıflara taksim eden ilme ‘esmai-i kütüp’ derler... Bu ilimde en ziyade şayan-ı ehemmiyet olan üç şeydir: Birincisi ilm-i esami-i kütübün usülü, ikincisi kitapların tarif ve tasnifi, üçüncüsü de fihristtir;*”<sup>10</sup> şeklinde açıklamıştır.

### 1.1. Tarihte Meşhur Kütüphaneler

Bilinen insanlık medeniyetinin ana havzalarını Mezopotamya ve Mısır’ın oluşturduğu yaygın bir kanaattir. Mısırlılar papirüs üzerine, Mezopotamya’daki medeniyetler ise temiz balçıkla oluşturulan levhalar üzerine yazı yazmışlardır.

Kütüphanelerin tarihine tafsilatlı şekilde girmek yerine iki örnek vermek yeterli olacaktır. Bunlardan ilki Mezopotamya medeniyetine ait olup bilenen ilk kütüphanedir. Balcıoğlu, Dünya’da ilk kütüphanelerin milattan 1700 sene önce Babil’liler tarafından inşa edildiğini iddia etmektedir.<sup>11</sup> Mezopotamya medeniyetinin müşahhas kütüphane yapısı yok olmasına karşın; Eroğlu, “*M.Ö. 8. yüzyılda... Asurbanibal kütüphanesinden kalma 22.000 levha British Museum’dadır;*”<sup>12</sup> bilgisini vererek kütüphanenin hacmini göstermesi bakımından önemli bir veri sunmaktadır.

Tarihin bilinen diğer efsane kütüphanesi ise İskenderiye Kütüphanesidir. Büyük İskender M.Ö. 332 yılında Mısır’ın zeyine kendi ismi ile anılacak ideal bir şehir kurmuştur. Büyük İskender’in askeri zaferleri neticesinde; Balcıoğlu, “*Sint, Hind, İran, Gürcan, Erman, Babil, Musul tarafından ele geçen pek kıymetli ilmi eserler peyderpey bir araya ve toplanmaya başlandığı, Musocum, Zemire namında bir nazırın idaresine tevdi edildiği, 240 seneleri arasında İskenderiye’de toplanan kitapların yekununun 532.000 küsura ulaştığını, Milattan sonra 47 senesinde ise kitapların toplamının 900.000 raddesine ulaştığını*” bilgisini vermektedir.<sup>13</sup> Böylece bu dönemde dünyanın en büyük kütüphanesinin kurulduğu anlaşılmaktadır. Tarihin bilinen gerek en hacimli ve gerekse muhtevası itibarıyla en büyük kütüphanesi ise Balcıoğlu’nun ifadesine göre “*muazzam kütüphane Jül Sezar’ın İskenderiye’yi muhasara ettiği esnada yanmış ve mahvolmuştur.*”<sup>14</sup> ve “*M.S. 391 civarında bütün kütüphane Büyük Theodosius’un emri ile tahrip ve yağma edilmiş*”<sup>15</sup> böylelikle insanlık tarihinin farklı kültür havzalarından toplanan tüm eserler yok edilmiştir.

### 1.2. İslam Medeniyetinde Kütüphane

İslam aleminde ilk kütüphanelerin, Kur’an- Kerim ve hadis etrafında yoğun bir telif faaliyetinin başladığı Emeviler döneminde, birer okul görevi üstlenen mescitlerde

10 Necib Asım, 2020, 157.

11 Balcıoğlu, 2018, 77.

12 Eroğlu, B. 1990, 9-10.

13 Balcıoğlu, 2018, 111.

14 Balcıoğlu, 2018, 113.

15 Eroğlu, B. 1990, 10.

ortaya çıktığı kabul edilmektedir. Kur'an-ı Kerim, Hadis kitapları ve bu kitapların tefsirleri zamanla bütün kütüphanelere girerek çeşitlenmiş ve asıl kaynaklar haline gelmiştir.<sup>16</sup> Bozkurt'a göre "*Mansûr zamanında başlayan, Yunanca eserlerin Süryanice tercümelerinden Arapçaya çevrilmesi işi Me'mûn döneminde oldukça hızlanmış ve doğrudan doğruya Yunancadan da Arapçaya çeviriler yapılmıştır.*"<sup>17</sup> Böylelikle kütüphanelerde tercüme faaliyetlerinin yoğunluğuyla kitap ve konu çeşitliliği de artmıştır. Erünsal'a göre Halife Harun Reşid döneminde Bağdat'ta 794 senesinde kâğıt fabrikasının kurulmasıyla hem tercüme hem de telif eserlerin çoğalması gerek kütüphanelere gerekse kitap ticaretine olumlu yansımaları olmuş, bu dönemde Beytül Hikme adında bir kütüphane kurulmuş, kütüphane çalışanlarına Hazin ismi verilmiştir.<sup>18</sup> Bozkurt'a göre ise Me'mûn devrinde dil ve edebiyat alanında yapılan çalışmalara müspet ilimler ve felsefe eklenmiş, Beytül Hikme (Dârülhikme) tercüme ve araştırma enstitüsü olarak hizmet vermeye başlamış aynı zamanda bu kurum rasathane ve kütüphane işlevini yerine getirerek, gelişmiştir.<sup>19</sup> Başlangıçta eserler genelde devlet idarecilerinin ve ilim erbabının yaşadıkları veya çalıştıkları mekânlarda zamanla da mescitlerde toplanmaya başlanmıştır. Eserlerin artması ile müstakil kütüphane yapıları ihtiyacı doğmuş ve bu ihtiyaca binaen müstakil kütüphaneler inşa edilmiştir.

Anameriç'in verdiği bilgilere göre Türkler, Büyük Selçuklu Devleti'nin ünlü veziri Nizamülmülk tarafından kurulan ve kendi adıyla anılan Nizamiye Medreseleri ile bir nevi kurumsal eğitimle tanışmış, bu dönemin idari yapısı ile eğitim-öğretim yöntemleri ve kurumları Anadolu Selçuklulara ve oradan da Osmanlı Devletine geçmiştir.<sup>20</sup> Bu bilgiden de anlaşılacağı üzere Selçuklu Sultanı Melikşah'ın veziri Nizamülmülk (1067) Bağdat'ta kurduđu Nizamiye Medresesi ve Kütüphanesi o tarihten sonra kurulan medrese ve kütüphanelerine hem esin kaynağı hem de örnek olmuştur.

### 1.3. Anadolu'da Kütüphane

Anadolu'yu Selçukluların fethetmesi ve yerleşmesiyle tüm şehirlere Nizamiye medreselerinden esinlenerek medrese ve kütüphaneler kurulmuştur. Selçuklu Sultanlarının ve o dönemin âlimlerinin şahıslarına ait kütüphanelerinin varlığına vakıf kayıtlarında rastlamaktayız. Bu dönemde ilim ve irfan merkezi haline gelen Konya'da ilk kütüphane *Şemseddin Altunaba* tarafından kurulmuştur (1202).<sup>21</sup> Ayrıca başkent olan Konya'da Sadreddin Konevi, 1274'de Konya şehir surlarının dışında tesis ettiđi zaviyede bir kütüphane oluşturmuştur.<sup>22</sup> Erünsal'a göre bu kütüphanede Sadreddin Konevi'nin

16 Erünsal, 2003, 19.

17 Bozkurt, 2004, 104.

18 Erünsal, 2003, 19.

19 Bozkurt, 2004, 104.

20 Anameriç, 2006, 55.

21 Anameriç, 2006, 19.

22 Erođlu, B. 1998, III.

eserlerinin yanı sıra *üvey babası Muhyiddin İbn 'l-Arabi'nin kendi el yazılı eserlerinin de bulunması önemini arttırmıştır.*<sup>23</sup>

Yıldırım Bayezid (1360-1403) Dönemi'nde Osmanlı'nın ilim irfan merkezi haline gelen Bursa'da daha önce var olan beş medreseye yenileri eklenmiş ve kütüphaneleri ile ünlenmeye başlamıştır.<sup>24</sup>

Fatih'in İstanbul'u fethiyle ilk kütüphane Edirne Sarayı'ndan Yeni Saray'a taşınarak kurulmuştur. Erünsal'a göre bu dönemin ilk vakıf Kütüphanesi, sur dibindeki At İskelesi Zaviyesinde 1454 yılında Şeyh Muhammed bin Şeyh Hasan Geylani tarafından kurulmuştur.<sup>25</sup> Eroğlu'na göre Anadolu Kütüphaneleri genellikle yerleşim yerlerindeki Ulu cami yakınında veya bitişiğinde inşa edilmişlerdir.<sup>26</sup> Emsen'e göre ise Fatih döneminde kütüphane idaresi sistemli hale getirilmiş, Fatih vakfiyesiyle bugünkü kütüphane idare tarzlarına çok yakın olan bir sistem, günümüzden beş asır *önce hayata geçirilmiştir.*<sup>27</sup>

Cunbur'un verdiği bilgilere göre Vakıf kültürünün gelişmesiyle vakfiyeler kaleme alınmaya başlanmış ve kütüphanelere ait vakfiyelerde kütüphanecinin görev ve vasıfları başta bulunduğu şehirde ikamet etmek, "*güven verici, doğru, bilgili, istidadlı, tavırları övülmeye değer, hoş yaradılışlı, dindar, güzel tutumlarla tanınmış, iyi ahlaklı, beğenilir vasıflı, seçkin, geçmiş, durumları denenmiş, kimseler olmaları istenmektedir.*"<sup>28</sup> şeklinde belirlendiği görülmektedir.

Çetinkaya, "*kültürümüzün yazılı ve basılı eserlerini biriktiren, koruyan ve tarihin derinliklerinden günümüze, günümüzden de geleceğe taşıyan, kültür tarihimizin en önemli kanutları olan kütüphaneler, zaman içinde ya amaçları dışında kullanılmış ya da bakımsızlık ve ilgisizlikten dolayı*"<sup>29</sup>, yok olma tehlikesiyle karşı karşıya kaldığına işaret etmektedir. Tarihi Anadolu kütüphanelerinin zamanın değişen koşullarına direnemediği, eserlerinin korunamadığı, yapıların restore edilerek yeniden işlev kazandırılmadığı gözlenmektedir.

#### 1.4. Kütüphane Türleri

Kütüphanelerin gerek yapısal gerek plan şemaları ve gerekse kütleli açıdan ayrı ayrı tasnifleri aşağıdaki şekliyle yapılmıştır.

23 Erünsal, 2003, 20.

24 Erünsal, 2003, 24.

25 Erünsal, 2003, 24.

26 Eroğlu, B. 1990, 155.

27 Emsen, 1960, 119.

28 Cunbur, 1963, 210.

29 Çetinkaya, 2006, 21.



Anameriç'in aktarımına göre Osmanlı Devleti'nde kuruluşundan yıkılışına kadar geçen dönem içerisinde bina ve yerleşim özelliklerine göre beş farklı kütüphane kurulmuştur. Bu kütüphaneler; “Padişahların şehzadelik ve hükümdarlık dönemlerinde buldukları saraylarda kurulmuş özel kütüphaneler (1), Evler, konaklar, odalar vb. yerlerde kişisel amaçlı kurulmuş kütüphaneler (2), Cami, medrese, mektep ve derslane gibi çeşitli eğitim kurumları içinde veya yakın çevresinde kurulmuş kütüphaneler (3), Tekke, zaviye, türbe, hankah, ribat, mescit, dergâh ve mevlevihane gibi eğitim-ibadet kurumları içerisinde ya da çevresinde kurulan kütüphaneler (4), Kendine özgü (müstakil) binaya sahip kütüphanelerdir (5).”<sup>30</sup>

Behçet Ünsal ise yine kütüphaneleri konumlandıkları yer bakımından aşağıdaki gibi gruplamaktadır;

- Bağımsız Kütüphaneler,
- Ayrık yapılar,
- Camiye bitişik yapılar,
- Külliye içi kütüphane yapıları,
- Cami, Medrese, Türbe, Tekke içi kütüphaneleri,
- Mektep içi kütüphaneler.
- Saray içi kütüphaneler.<sup>31</sup>

Eroğlu ise Anadolu'daki kütüphaneleri plan şemaları itibariyle; “Çok mekânlı (1), kare planlı (kubbeli) (2), dikdörtgen planlı ve üst örtüleri tonozlu (3), dikdörtgen planlı ve düz damlı (4), çok kenarlı yelken tonozlu Osmanlı kütüphaneleri (5)”<sup>32</sup> olmak üzere beş ana grupta toplamıştır.

Anadolu kütüphaneleri kütleleri itibariyle Eroğlu tarafından; “Önü revaklı kütüphaneler (1), Kümbet biçimindeki kütüphaneler (2), Türbe kütüphaneler (3), Bodrumlu kütüphaneler (4), Platform üzerine yükseltilmiş kütüphaneler (5), Şadırvanlı kütüphaneler (6)”<sup>33</sup> olmak üzere altı ana grupta toplamaktadır.

Modern (ulus) devletlerin kurulmasından sonra günümüz kütüphanelerinin, görev alanları, hizmet ilkeleri, kuruluş amaçları ve çalışma yöntemleri, dikkate alınarak dört temel kütüphane türünün;

- Milli Kütüphane,
- Üniversite Kütüphaneleri,
- Halk Kütüphaneleri,
- Okul Kütüphaneleri,<sup>34</sup>

olduğu görülmektedir.

30 Anameriç, 2006, 57-58.

31 Ünsal, 1984, 97.

32 Eroğlu, B. 1998, 118-119.

33 Eroğlu, B. 1998, 120-121.

34 Yıldız, 2009, 40-43



## 2. ARAŞTIRMANIN YÖNTEMİ VE KAPSAMI

Çalışmanın amacı, tarihsel süreçte gelişen Anadolu Kütüphanelerinden Muğla'nın ilk müstakil kütüphanesi olan Hoca Mustafa Fehmi Efendi Kütüphanesini mimari bağlamda incelemek, yapının konumunu belirleyerek, döneminin Anadolu kütüphaneleri ile karşılaştırarak, Osmanlı son döneminin kültürel ve sosyal dokusu hakkında fikir verebilmektir. Bilindiği gibi Geç Osmanlı döneminin batılılaşma (modernleşme) hamlelerinin önemli simgeleri olan saat kuleleri ve müstakil kütüphane yapıları, mevcut cami, han-hamam, medrese ve arastadan oluşan dönemin toplumsal, kültürel kimliğini yansıtan kamusal alana yerleştirilmiştir.

Bu süreci kavrayabilmek için özellikle mimariyi etkileyen tarihsel, kültürel ve mekânsal tasarım neticesinde ortaya çıkan 19 yy. Anadolu kütüphane mimarisinin tipolojileri dikkate alınarak incelenmiştir. Başlangıçta konuyla ilgili kaynak taraması, arşiv çalışması, literatür taraması yapılmış, alan incelemesiyle Hoca Mustafa Fehmi Efendi Kütüphanesinin rölövesi alınmıştır. Arşiv ve literatür taramasıyla bir yöntem altlığı oluşturularak, tarihsel bağlam histografik çalışmalar etüt edilmiştir.

Çalışma konusu Hoca Mustafa Fehmi Efendi Kütüphanesi ile benzer yapı karşılaştırması; mekânsal tasarım, plan tipolojileri ve çatı formu esas alınarak aynı dönem diğer Anadolu kütüphaneleri olan;

- Afyon Yeni Camii Kütüphanesi,
- Üsküdar Mirzazade Mehmet Efendi Kütüphanesi,
- Kütahya Molla Bey Kütüphanesi,
- İstanbul Aziz Mahmut Külliyesi Lütfi Bey Kütüphanesi,

benzerlikleri ve farklılıkları ortaya koyularak mukayesesi yapılmıştır. Mekânsal tasarım, plan tipolojileri ve çatı formu gibi mimari özelliklerin incelenmesi, o dönemdeki mimari tercihler hakkında ipuçları vermektedir. Bu tür çalışmalar, geçmişin mimari yapılarının korunmasına ve gelecek nesillere aktarılmasına da katkı sağlayacaktır. Bu çalışma ile mimari tarih ve kültürel araştırmalara, kültürel mirasın korunmasına ve gelecek nesillere aktarılmasına katkıda bulunmak hedeflenmiştir.

## 3. HOCA MUSTAFA FEHİMİ EFENDİ KÜTÜPHANESİ

Muğla Hoca Mustafa Fehmi Efendi Kütüphanesi konusuna geçmeden banisi olan Hoca Mustafa Fehmi Efendi'nin hayatına aşağıda kısaca değinilmiştir.

### 3.1. Bani Hoca Mustafa Fehmi Efendi

Muğla'da 1938-1948 yılları arasında müftü olarak görev yapan Ali Rıza Hakses, Muğla Mentеше Büyüklere adlı eserinde Muğla Kütüphanesinin kurucusu Hoca Mustafa Fehmi Efendi ve kütüphane ile ilgili bilgiler vermiştir. Bu bilgilere göre; "*Hoca Mustafa Fehmi Efendi (1785 [H.1200]-1874 [H.1291]) tüm ilimlerde kendini yetiştirerek Muğla Şeri'ye Mahkemelerinde kâtiplik görevinde bulunmak üzere şehre gelmiştir. Okuma yazmanın yaygınlaşması için Farsçada uzman kabul edilen Hacı Velîyüddin Efendi'yi,*

*Denizli'ye bağlı Acıpayam ilçesinin Yeşilyuva köyünden getirterek, Farsça öğreniminin yayılmasına sebep olmuştur. Aynı zamanda Hacı Veliyüddin Efendi'ye paralar vererek Mısır ve İstanbul'a gönderip oralardan kıymetli kitaplar getirtmiştir.”<sup>35</sup>*

Kütüphane yapısının inşası sonrasında Hacı Veliyüddin Efendi vasıtasıyla kütüphanenin seçme kitaplarını aldırın Hoca Mustafa Fehmi Efendi, 1865 yılında kütüphane vakfiyesini kaleme almıştır. Hakses aynı eserinde kütüphane vakfiyesini Muğla Vakıflar Müdürlüğünde gördüğünü ve buna ilişkin şu bilgileri vermektedir; “Muğla şehri Şeyh Bedreddin mahallesinde oturan yüce Mevlevi tarikatından Hoca Mustafa Fehmi Efendi bin Ali'nin Muğla şehrinde bir tarafı hamam, bir tarafı yol ve diğer iki tarafı Şeyh Camisi avlusuyla sınırlı eski medrese arasına kitap hazinesi olmak üzere altında mağaza bulunan bir bina yaptırıp, kullanılmak üzere 2 çalar saat ve yine Muğla'da yukarı mezarlık adı verilen yerde bir tarafı kabristan, dört tarafı taş duvarla çevrili, altında iki bahçıvan odası, bulunan bir ev, içmek ve ağaçları sulamak için büyük su havuzu, meyveli ve meyvesiz ağaçları bulunan yer ile 3000 kuruşu Allah rızası için vakfettim.”<sup>36</sup> Vakfiyenin bilgisi ve kaydı için Kültür ve Turizm Bakanlığı Vakıflar Genel Müdürlüğü, Kültür ve Tescil Daire Başkanlığı arşivine başvurularak, yerinde araştırma yapılmış ancak bir kaydının bulunmadığı kurum yetkililerince ifade edilmiş daha sonra söz konusu kaydın kurumda olmadığı bilgisi resmi yazıyla bildirilmiştir.<sup>37</sup>

Hoca Mustafa Fehmi Efendi 1865 yılında bu Mevlevi kütüphanesini yaptırıp, satın aldırıldığı kıymetli kitapları halkın istifadesine sunmuş ve bıraktığı vakıf akarıyla da kütüphanenin Cumhuriyet dönemine dek yaşamasını sağlamıştır. Cumhuriyetin kurulmasından sonra ise, kütüphane o zamanki Halkevi binasının alt katına taşınmıştır.<sup>38</sup> 1974 yılında Hoca Mustafa Efendi Kütüphanesinden Kültür Bakanlığı'nın emriyle İstanbul Süleymaniye Yazma Eserler Kütüphanesi Koleksiyonlarına dahil edilmek üzere 325 cilt ve risalelerle birlikte toplam 596 eser nakledilmiştir.<sup>39</sup> Geri kalan eserler 13.01.1984 tarihinde Konya Yazma Eserler Bölge Müdürlüğüne 22 adet yazma ve 2821 adet matbu eser<sup>40</sup> (Fotoğraf 1) olmak üzere toplam 3439 eser İstanbul ve Konya'daki kütüphanelere devredilmiştir.

35 Hakses, 2010, 103-104.

36 Hakses, 2010, 104.

37 Vakıflar Genel Müdürlüğü, Kültür ve Tescil Daire Başkanlığının, 23.06.2023 tarih ve E-97513137-180.01.03-464425 sayılı yazısı.

38 Muğla Koca Mustafa Efendi İl Halk Kütüphanesi idari yönetimden bilgi alınmıştır. (29.07.2022)

39 Türkiye Yazma Eserler İstanbul Süleymaniye Kütüphanesi Yetkilileriyle 23.05.2023 tarihinde yapılan görüşmenin bilgi notu; <http://www.suleymaniye.yek.gov.tr/Content/UploadFile/Doc/koleksiyonlar.pdf>

40 Konya Yazma Eserler Bölge Müdürlüğü'nden edinilen 24.03.2023 tarihli bilgi.

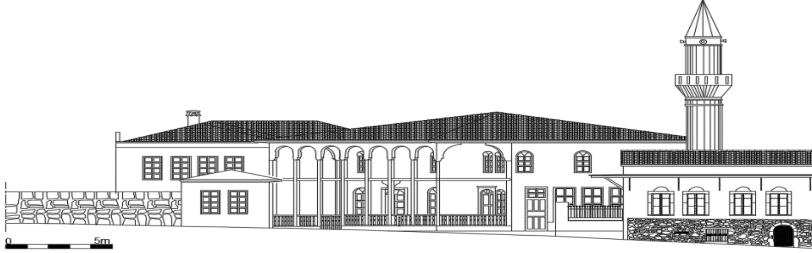
Muğla Hoca Efendi İl Halk Kütüphanesi'nden Konya Yazma Eserler Bölge  
Müdürlüğü'ne Devredilen Eserlerin Kayıt Bilgileri

Demirbaş Defter no	Koleksiyon adı	Demirbaş Numaraları	ADET
YAZMA 1	MUĞLA (Hoca Mustafa Efendi Halk Kütüphanesi)	BY249-BY251	3
YAZMA 1	MUĞLA (Hoca Mustafa Efendi Halk Kütüphanesi)	BY282-BY283	2
YAZMA 1	MUĞLA (Hoca Mustafa Efendi Halk Kütüphanesi)	BY677-BY693	17
MATBU 1	MUĞLA (Hoca Mustafa Efendi Halk Kütüphanesi)	BB207-BB3019	2813
MATBU 1	MUĞLA (Hoca Mustafa Efendi Halk Kütüphanesi)	BB3091-BB3097	7
MATBU 2	MUĞLA (Hoca Mustafa Efendi Halk Kütüphanesi)	BB6857	1

Fotoğraf 1: Konya Yazma Eserler Bölge Müdürlüğüne Devredilen Eser ve Kayıt Bilgileri<sup>41</sup>

### 3.2. Kütüphanenin Konumu

Mülkiyeti Şeyh Bedrettin Vakfı adına kayıtlı ve Vakıflara ait taşınmaz, Muğla ili, Menteşe ilçesi, Şeyh Mahallesinde yer almaktadır. Tapununun 19 pafta, 340 ada, 34 nolu parselinde (Fotoğraf 2) kayıtlı bulunan tescilli eski eserler (Fotoğraf 3); Şeyh Cami, Şeyh Bedrettin medresesi,<sup>42,43</sup> hazire ve kütüphane yapısından oluşmaktadır.



Şekil 1: Şeyh Cami ve Kütüphanenin Sokağa Bakan Silueti (Çizim; M. E. DERE)<sup>44</sup>

Medrese günümüze ulaşmamıştır; “*Caminin sol tarafındaki arsaya Tavasoglu Osman Ağa tarafından 1258 (1842) yılında 10 odalı bir medrese, altı üstlü 1 oda ve 1 ahır yapılmıştır.*”<sup>45</sup> Bu külliye Şeyh Mahallesi Ulu Cami Sokak Mustafa Muğlalı Caddesi

41 Konya Yazma Eserler Bölge Müdürlüğü'nden edinilen 24.03.2023 tarihli bilgi.

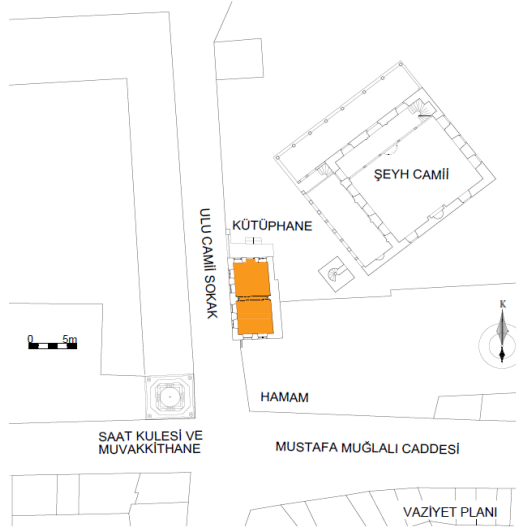
42 Eroğlu, Z. 2011, 157.

43 Zekai Eroğlu eserinde Muğla merkezde 14 medresenin bulunduğunu ve Şeyh Bedrettin Medresesinin H. 1258 tarihinde inşa edildiğini, 10 hücreli ve banisinin Tavaslı Oğlu Osman Ağa'nın olduğunu belirtmektedir.

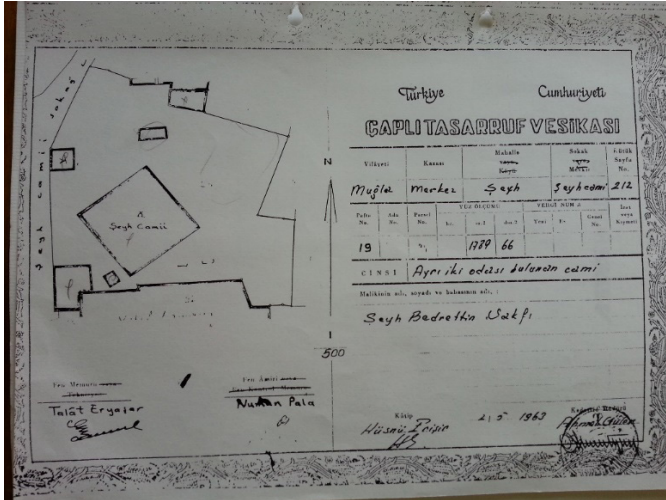
44 Çalışmamızda yer alan mimari çizimler tarafımızca yapılmıştır.

45 Haksess, 2010, 59.

ile güneyde keşişir. Keşişen köşenin batısında Saatli Kule ve Muvakkithanesi (yapımı 1885) diğer köşesinde ise Vakıfların mülkiyetinde olan hamam yer almaktadır (Şekil 2). Hamamın kuzeyinde Ulu Cami Sokağına cepheli Şeyh Cami ve avlusunda caminin güneybatı köşesine Hoca Mustafa Fehmi Efendi Kütüphanesi konumlanmıştır (Şekil 1).

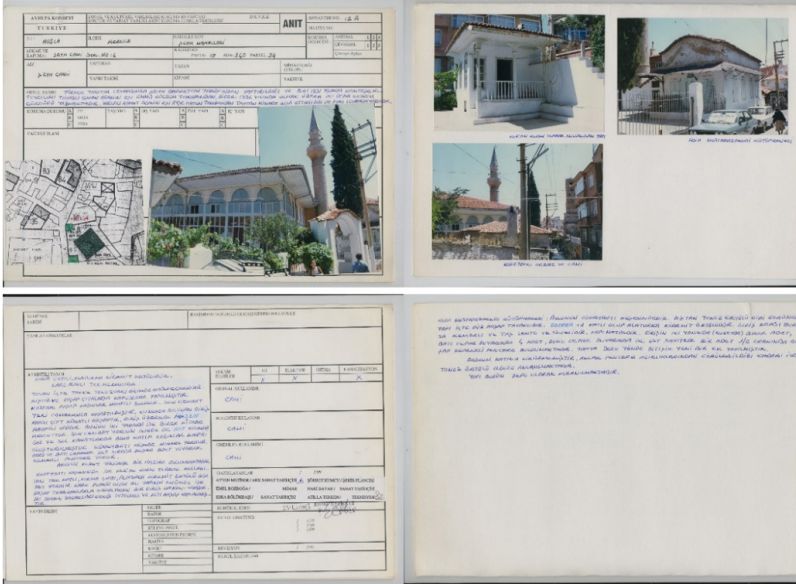


Şekil 2: Vaziyet Planı (Çizim; M. E. DERE)



Fotoğraf 2: Çaplı Tapu Vesikası <sup>46</sup>

46 Anonim, 2007. (Muğla Kültür Varlıklarını Koruma Bölge Kurulu Müdürlüğü).



Fotoğraf 3: 25.10.1993 tarihli ve 12A Envanter Nolu Anıt Fişi<sup>47</sup>

Bu tescilli Vakıf eserler için Aydın Vakıflar Bölge Müdürlüğü'nün basit onarım kapsamında Muğla Kültür ve Tabiat Varlıklarını Koruma Bölge Kurulu'na başvuruda bulunmuştur. Bu başvuruya 24.07.2007 tarihinde B.16.0.KVM4.48.0002/48 001 sayılı ve 2385 nolu kararla basit onarım izni alınmıştır.<sup>48</sup> Bu karar sonrası Hoca Mustafa Fehmi Efendi Kütüphanesi 2008 yılında basit onarım kapsamında tamirat görmüştür.

### 3.3. Kütüphanenin Kitabesi



Fotoğraf 4: Kütüphanenin Kitabesi (Fotoğraf M. E. DERE)

47 Anonim, 2007.

48 Anonim, 2007.

کتبخانه	Kütüphane-i
السیدمصطفی فهمی	es-Seyyid Mustafa Fehmi
المولوی المغلوی	el-Mevlevi el-Muğlavi
سنه ۳۸۲۱	Sene 1283

Kitabesinden de anlaşıldığı gibi kütüphane, Mevlevi Mustafa Fehmi Efendi tarafından Hicri 1283 (M.1865-66) tarihinde inşa ettirilmiştir (Fotoğraf 4).

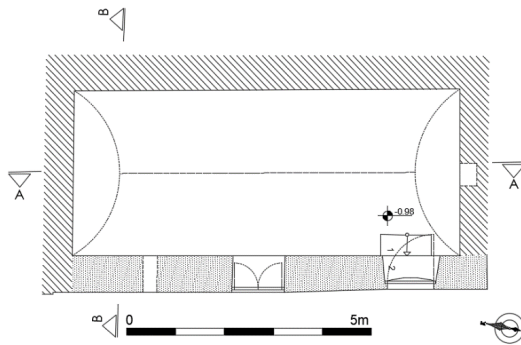
### 3.4. Kütüphanenin Mimarisi

Hoca Mustafa Fehmi Efendi Kütüphanesi, moloz taş malzemesinden, dikdörtgen formunda kagir olarak inşa edilmiştir.

Ünalın Anadolu'da XIII yüzyıldan XX yüzyıl başına kadar inşa edilmiş kütüphane yapılarının yangına dayanıklı malzemelerden (kesme taş, moloz taş kaba yonu taş ve tuğla) ve kagir olarak inşa edildiği tespitinde bulunmuştur<sup>49</sup> Araştırma konusu kütüphanenin Ünalın'ın belirttiği nitelikte bir yapı olduğu değerlendirilmiştir.

Hoca Mustafa Fehmi Efendi Kütüphanesi Anadolu kütüphanelerinin plan şeması itibariyle dikdörtgen planlı ve üst örtüsü tonozlu olup, kütlesi itibariyle bodrumlu kütüphane grubuna girmektedir.

Şeyh Camisi avlusunda mevcut yola (Ulu Cami Sokak) cephelidir. Hoca Mustafa Fehmi Efendi Kütüphanesi, 9,11 m x 4,90 m ebatlarında bodrum katı olan (Şekil 3), zemin kata üç basamakla açık sofaya çıkılan tonoz örtülü dikdörtgen planlı bir yapıdır (Şekil 4). Yapının duvarları bodrum katında yaklaşık 70 cm, zemin katında ise 60 cm kalınlığında olup, Şeyh Camisinin ve minarenin batısında yer almaktadır (Şekil 1).



Şekil 3: Kütüphane Bodrum Kat Planı (Çizim M. E. DERE)

49 Ünalın, 2012, 438.



Kütüphanenin batısı yola cepheliyken, bodrum kat yolla aynı kotta olup, bu katın diğer cepheleri toprağın altında gömülüdür (Fotoğraf 5). Bodrum katının yola bakan cephesi taş duvar örgülü ve taşların arası derzli iken, zemin kat taban seviyesinden itibaren çatıya kadar kalan kısmı sıvalıdır (Şekil 8). Yine aynı cephede bodrum katına girişi sağlayan bir kapı ve bir de pencere açıklığı mevcut olup (Fotoğraf 5), zemin katta ise bu cephede dört adet pencere açıklığı bulunmaktadır (Fotoğraf 6).



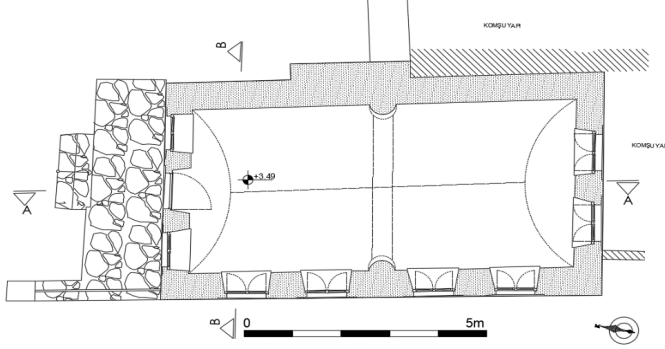
**Fotoğraf 5:** Bodrum Kat (sol) Kuzeye Bakış, (sağ) Güneye Bakış (Fotoğraf M. E. DERE)

Zemin kattaki tüm pencere açıklıkları lokma demir parmak korkuluklu ve demir kepenklyken, bodrum kat penceresi sadece korkulukludur (Fotoğraf 6). Zemin kat pencereleri ahşap doğramalı, dikdörtgen formunda olup, pencere açıklığının etrafı kabayonu pembe renk taş söveli olup, söve üstlerinde hafifletme kemeri mevcuttur (Şekil 7 ve 8).



**Fotoğraf 6:** (sol) Güneybatı Cephesi, (sağ) Kuzeybatı Cephesi (Fotoğraf M. E. DERE)





Şekil 4: Zemin Kat Planı (Çizim M. E. DERE)

Binanın kuzey cephesinin ortasında kütüphaneye giriş açıklığı ve girişin her iki yanında birer adet pencere bulunmaktadır (Fotoğraf 7). Kütüphane giriş cephesi ödününde kayrak taş kaplamalı üç basamaklı merdivenle çıkılan (Şekil 4), takriben 1,50 m eninde ve kütüphane yapısı genişliğinde olan bir sundurma bulunmaktadır (Şekil 7). Güney cephesinde simetrik iki pencere açıklığı mevcut olup, doğu cephesi sağır duvardır (Şekil 7, sağ). Kütüphanenin yapım tekniği yığma tekniğinde kireç harçlı sıva üzeri badanalı moloz taş duvar olup, iç mekânlar da sıvalıdır (Fotoğraf 8).

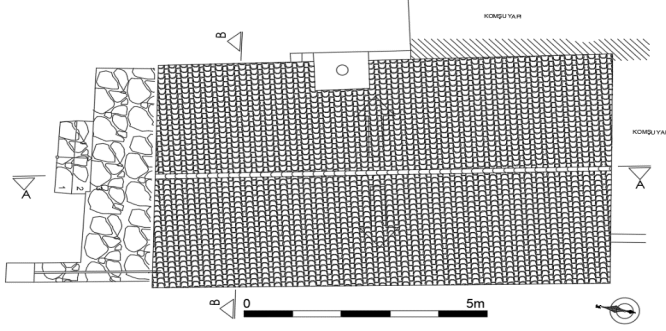


Fotoğraf 7: (sol) Kuzeybatı Cephesi, (sağ) Kuzey (ön) Cephe (Fotoğraf M. E. DERE)

Kütüphanenin kuzey ve batı cephelerinde duvarlara açılı sabitlenmiş eliböğründelerle desteklenmiş, üzeri teneke kaplı ahşap sundurma mevcuttur (Fotoğraf 7). Bu sundurmanın güneş kırıcı fonksiyonu hakkında Ünsal “Anadolu kütüphanelerinde ışığı kesmek için genellikle bina güney-doğu istikametinde yönlendirilir, batı güneşinden korunma ise revaklar ile sağlanmıştır”<sup>50</sup> tespitinde bulunmuştur. Ünsal’ın da belirttiği

50 Ünsal, 1984, 105.

gibi bu sundurma kütüphanenin hem batı cephesini boyly boyunca kaplamasıyla güneş kırıcı işlevi görmesi hem de estetik bir yapı elemanı olarak cepheye entegre edilerek cephenin hareketliliği sağlanmıştır. Özetle; Hoca Mustafa Fehmi Efendi Kütüphanesinde uygulanan ahşap sundurma ile bulunan çözüm bir taraflı fonksiyona dair olup, güneş ışınlarının kitapları tahrip etmesi engellenmiş ve diğer taraflı da estetik kaygı güdülerek cepheye ayrı bir güzellik katması sağlanmıştır.

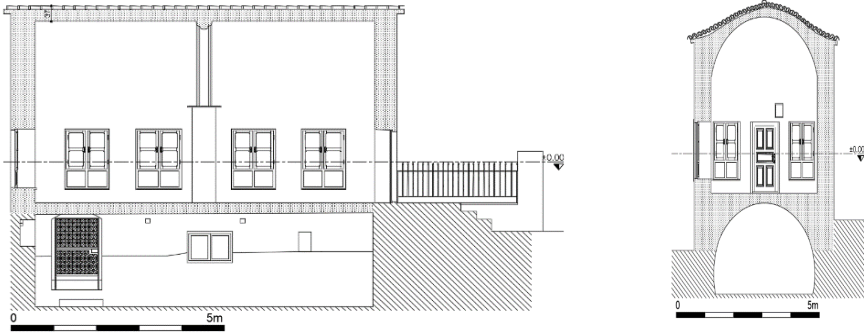


Şekil 5: Çatı Planı (Çizim M. E. DERE)

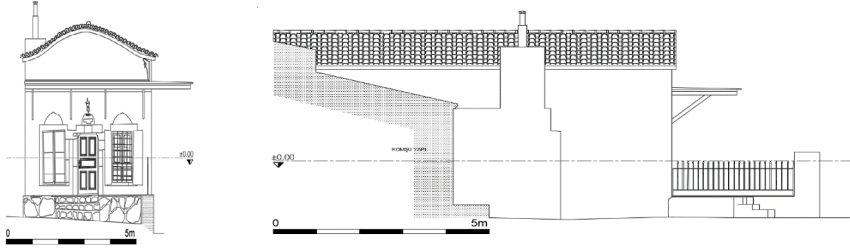


Fotoğraf 8: Zemin Kat İç Mekân Fotoğrafları (Fotoğraf M. E. DERE)

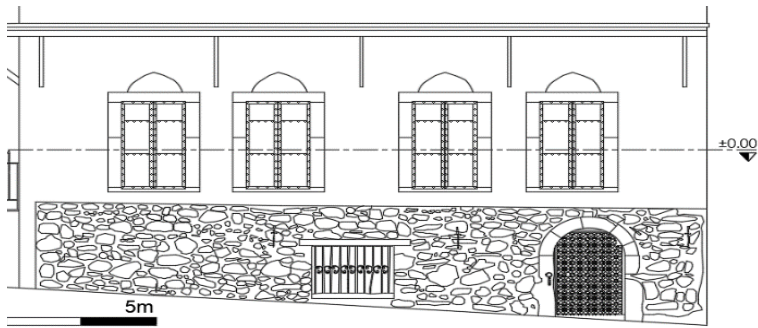
Kütüphanenin zemin kat tavanı bodrum katta da olduğu gibi beşik tonozla örtülü olup (Şekil 6) dıştan alaturka kiremit ile kaplıdır (Şekil 5 ve 7). Tonozun ortasında çatı mukavemetini güçlendirmek ve çatı yüklerinin beden duvarına aktarımını eşit dağıtmak için destek kemeri yapılmıştır. Bu kemer dairesel formlu payeler üzerine oturtularak çatıdan gelen yükü yan beden duvarlarına aktarımı sağlanmıştır (Şekil 6). Kütüphanenin ortasına yapılan bu uygulama hem yapı statığı hem de iç mekânda hareketlilik sağlaması bakımından hem fonksiyonel hem de estetik bir çözüm olarak karşımıza çıkmaktadır (Fotoğraf 8).



Şekil 6: (sol) A-A Kesiti- (sağ) B-B Kesiti (Çizim M. E. DERE)



Şekil 7: (sol) Kuzeybatı Cephesi, (sağ) Güneydoğu Cephesi (Çizim M. E. DERE)



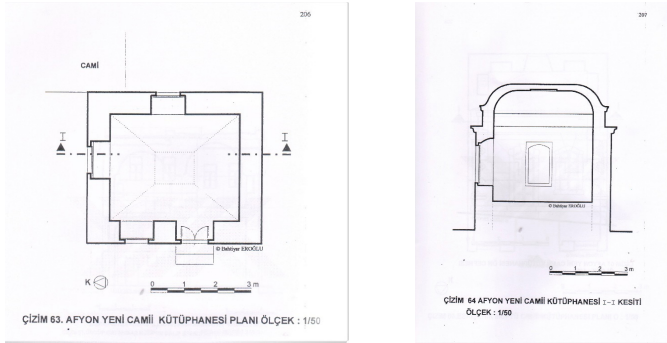
Şekil 8: Güneybatı Cephesi (Çizim M. E. DERE)

#### 4. BENZER YAPI KARŞILAŞTIRMALARI

Çalışma konusu Hoca Mustafa Fehmi Efendi Kütüphanesi ile benzer yapılar sırasıyla, inşa tarihleri, inşa malzemesi, inşa tarzı ve plan tipi açısından karşılaştırılarak, değerlendirilmiştir. Hoca Mustafa Fehmi Efendi Kütüphanesi'nin kadim Anadolu coğrafyasında yer alan Muğla Merkez'de inşa edilmesi ve inşa edildiği tarih dikkate alınarak karşılaştırılan yapılar Anadolu coğrafyasından aynı dönemde inşa edilmiş yapılar arasından seçilmiştir.

- Hoca Mustafa Fehmi Efendi Kütüphanesi ile karşılaştırılan yapılar 19 yy.'da aynı amaçla inşa edilmiş binalardır.
- Söz konusu yapıların yangına karşı dayanıklı malzeme olan taştan, yığma kagir tarzında inşa edilmişlerdir.
- Plan tipi dikdörtgen formunda olup üst örtüleri tonoz şeklindedir. Bu yapıların en az bir beden duvarı kitapların sergilenmesi için sağır bırakılmıştır. Muğla'nın çok yağışlı bir bölge olması nedeniyle yerel mimariye uyumlu olarak Hoca Mustafa Fehmi Efendi Kütüphanesinin çatı kaplaması alaturka kiremitliyen karşılaştırılan Kütahya Molla Bey Kütüphanesi hariç diğer yapıların üst örtülerinin kurşunla kaplı olması ayırt edici bir özellik olarak karşımıza çıkmaktadır.

Bu kriterlere göre ilk örneğimiz Afyon Yeni Cami Kütüphanesidir. Afyon Yeni Cami Kütüphanesi Hicri 1313 (M.1897)<sup>51</sup> tarihinde inşa edilmiş, planı dikdörtgen olup, üstü aynalı tonoz ile örtülü ve bir duvarı sağırdır. Bu bağlamda araştırma konusu yapıyla benzerlik teşkil etmektedir (Şekil 9) ve Mustafa Fehmi Efendi Kütüphanesinden yaklaşık otuz yıl sonra yapılmıştır. Afyon Yeni Camii Kütüphanesinin farklılığı ise cephesindeki mevcut pencere açıklıklarının birer adet olması ve çatı üst örtüsünün kurşunla kaplı olmasıdır.

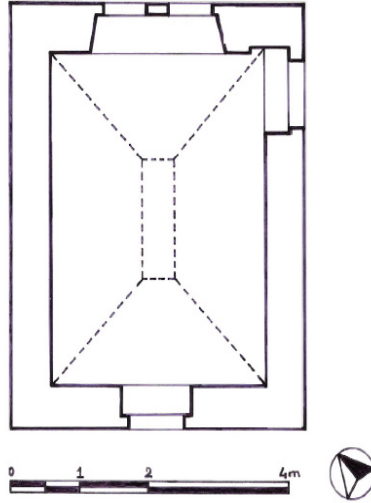


Şekil 9: Afyon Yeni Camii Kütüphanesi (sol) Plan (sağ) Kesit I-I<sup>52</sup>

51 Eroğlu, 1998, 87.

52 Eroğlu, 1998, 206-207.

Diğer bir örnek ise Üsküdar Mirzazade Mehmet Efendi Kütüphanesidir. Ünalın'ın B. Ünsal'ın restorasyon tasarısından aktardığı bilgiye göre bu kütüphane; “Ahmet Rakım Efendi tarafından H. 1317 (M.1899-1900) tarihinde yeniden yazıldığı anlaşılan manzumeye göre cami, Şeyhülislam Mirzazade Mehmet Efendi tarafından H. 1143 (M.1730-31) tarihinde, dikdörtgen planlı, dar kenarı üzerinde girişinin yer aldığı ve üstünün aynalı manastır tonozuyla örtülüdür” planı aynı dosyadan alınarak ilgili makalede şekil 10'da gösterildiği gibi planına yer verilmiştir<sup>53</sup>. Söz konusu kütüphane ile çalışma konusu yapı plan, çatı formu ve bir cephesinin sağır duvarlı olmasıyla benzerdir. Söz konusu kütüphane Mustafa Fehmi Efendi Kütüphanesinden yaklaşık bir asır önce inşa edilmiştir. Tıpkı Afyon Yeni Camii Kütüphanesindeki gibi bu kütüphanede de Hoca Mustafa Fehmi Efendi kütüphanesine göre sadece her duvarında birer pencere açıklıklarının olması ve çatı üst örtüsünün kurşunla kaplanmış olması bağlamında farklılaşmaktadır.



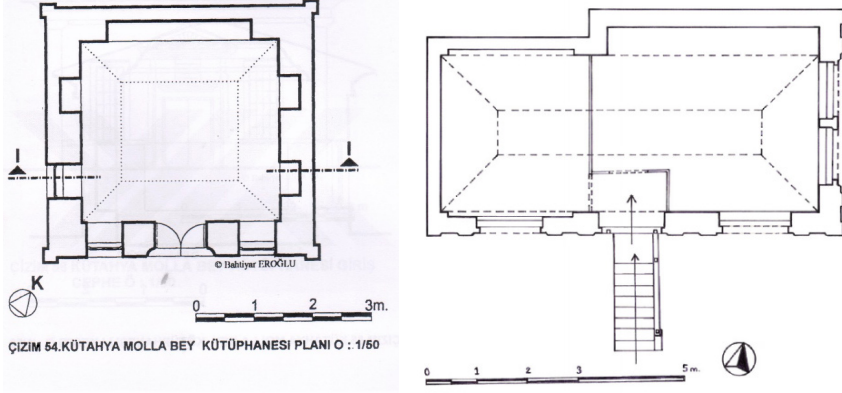
Şekil 10: Mirzazade Mehmet Efendi Kütüphane Planı.<sup>54</sup>

Son örneklerden biri Kütahya Molla Bey Kütüphanesi, Hicri 1272 (M.1855-56) tarihinde inşa edilmiş, plan şemasının dörtgen, sağır duvarlı ve çatı şekliyle çalışma konusuyla benzerlik arz etmektedir.<sup>55</sup> Mustafa Fehmi Efendi Kütüphanesinden yaklaşık on yıl önce edilmiş olup, plan örgütlemesi bağlamında farklılığı ise bir yerine iki sağır duvarlı olması ve duvar içinde nişlerinin mevcudiyetidir (Şekil 11, sol).

53 Ünalın, 2010, 60.

54 Ünalın, 2010, 60.

55 Eroğlu, 1998, 197.



Şekil 11: (sol) Kütahya Molla Bey Kütüphanesi Planı<sup>56</sup> (sağ) Aziz Mahmut Külliyesi (Lütfi Bey) Kütüphanesi Planı.<sup>57</sup>

Son örnek ise İstanbul'daki Aziz Mahmut Hüdayi Külliyesi (Lütfi Bey) Kütüphanesidir. Ünalın bu kütüphaneyi; “Sultan II. Abdülhamit’in ağalarından Lütfi Bey tarafından H. 1317 (M. 1889) tarihinde inşa edilmiş, dikdörtgen planlı kütüphanenin güney duvarının türbe olarak ayrılan batı kesimi girintilidir. Üstü aynalı manastır tonozuyla örtülü yapı, zeminden yükseltilmiş bir platform üzerine inşa edilmiştir. Tonoz dıştan kurşunla kaplıdır. Kuzey ve batı cepheleri sağır olan yapının güney ve doğu cepheleri üzerinde yuvarlak kemerli ikişer pencere yer almaktadır,”<sup>58</sup> şeklinde tarif etmektedir. İnşa tarihi olarak Hoca Mustafa Fehmi Efendi Kütüphanesinden yaklaşık yirmi dört yıl sonra yapılmıştır. Çatı formu, zeminden yükseltilmiş bir platform üzerinde oturtulması, platforma merdivenlerle ulaşılması, giriş cephe düzeninin ve Hoca Mustafa Fehmi Efendi kütüphanesinin güney cephesi bu kütüphanenin ise doğu cephe pencere açıklığının aynı olması bağlamında benzerdir. Mustafa Fehmi Efendi kütüphanesi ile mukayesesiz yapılan Lütfi Bey Kütüphanesi arasındaki farklılık, ilkinin tek dikdörtgen mekânlyken ikincisinin iki dörtgenin birleşiminden (biri daha geniş) meydana gelmesi ve bir yerine iki sağır duvarlı oluşudur (Şekil 11, sağ). Bunun yanında diğer bir farklılık ise Lütfi Bey Kütüphanesinin çatı üst örtüsünün kurşunla kaplı olmasıdır.

Seçilen dört örnek kütüphane ile araştırma konusu yapı arasında büyük benzerliklerin yanında küçük farklılıkların olduğu tespit edilmiştir.

56 Eroğlu, 1998, 197.

57 Ünalın, 2010, 65.

58 Ünalın, 2010, 65.



## SONUÇ

Toplumsal hayatın başlangıcından günümüze bireyler, mekân-işlev-zaman denklemi içinde sürekli etkileşim içinde olurlarken, merak ettiklerini öğrenmeyi, bildiklerini aktarmayı amaçlamıştır. Bu anlayış doğrultusunda eğitim, yaşamın olmazsa olmaz bir parçası haline gelmiştir. Yaşamın büyük ölçüde merkezinde yer alan eğitim, her toplum tarafından farklı sistem ve uygulama yöntemleri ile çeşitlilik göstermiş ve eğitim anlayışları doğrultusunda da kendilerine özgü eğitim yapıları inşa etmişlerdir. Zamanla da değişen yaşam koşullarıyla birlikte eğitimin; anlayışı, sistemi ve yöntemleri de kaçınılmaz olarak değişim göstermiştir. Bu değişimle birlikte eğitim ve kültür yapılarından olan kütüphanelerin de sürekli olarak değişim göstermesi kaçınılmaz ve olağan bir durumdur. Tarihten günümüze ulaşabilen mekanlar (eğitim yapıları, kütüphaneler), döneminin sosyo-ekonomik, kültürel dokusu hakkında sosyolojik ve antropolojik bilgiler sunmaktadır.

Bu çalışmada; Hoca Mustafa Fehmi Efendi Kütüphanesinin mimarisi; yapısı itibariyle; döneminin mimari özelliklerini yansıtması, konumu itibariyle; Mevlevi tekkesine mensup birisi tarafından cami avlusuna kurulan kütüphane hem medrese (eğitim) hem yazma eserlerin muhtevası hem de ibadet mekânına yakın olması, plan şeması itibariyle, dikdörtgen planlı ve üst örtüsü beşik tonozlu olması, kütesi itibariyle, bodrum katlı olması, bakımından 19. Yüzyıl Anadolu kütüphane mimarisinin önemli örneklerinden ve özgün eserlerden biri olduğu sonucuna ulaşılmıştır. Bu yönleriyle karşılaştırılan 19. yy. dört Anadolu kütüphaneleriyle mimari özellikleri bakımından büyük benzerlikler taşımaktadır. Karşılaştırılan benzer dört örnekte örtü şekli aynalı manastır tonozu /aynalı tekne tonoz olmakla birlikte Muğla Hoca Mustafa Fehmi Efendi Kütüphanesi beşik tonozludur. Hoca Mustafa Fehmi Efendi Kütüphanesiyle inşa tarihleri itibariyle karşılaştırılan örneklerden ikisi önce ve diğer ikisi sonradan inşa edilmişlerdir. Örneklerden üçü kareye yakın dikdörtgen bir plana sahip ve çatı üst kaplamaları kurşunla kaplıyken Kutahya Molla Bey Kütüphanesi ve çalışma konusu Hoca Mustafa Fehmi Efendi Kütüphanesinin çatı örtüsü alaturka kiremitle kaplıdır.

İnsan-mekân arasındaki etkileşimin, yaşam biçimini büyük ölçüde etkilediği günümüzde, gelinen noktada, eğitim yapılarından olan kütüphanelerin gelişen ve gündün güne değişen koşullara açık bir vaziyette, esnek ve sürdürülebilir mekânlar olması gerektiği göz ardı edilemez bir gerçekliktir.

Bu doğrultuda tarihi kütüphane yapıların cazip mekânlar haline getirilmesi için farklı yollar denenerek işlevinden kopartılmadan gündelik hayat içinde varlıklarını korunması sağlanmalıdır. Çünkü bu mekânlar mensup olunan varlık tasavvurunun mekâna yansıyan örnekleri olması bağlamında kültürel varlığımızın taşınmaz eserleridir. İşlevinin cazibeli hale getirilmesiyle yeni nesil ile ataları arasında en azından mekânsal anlamda kültürel bağ kurulması sağlanmaktadır. Böylesi bir durum toplumsal hafızanın korunması ve gelecek kuşaklara aktarılması bağlamında önemli bir işlev görecektir. Yapının kaldırılabildiği ölçüde zamanın ruhuna göre düzenlenerek cazip hale getirilmesini teşvik etmek hem yapının yaşamasını hem de neslin tarihle ilişki kurmasını sağlayacaktır.



Bu bağlamda şehrin Muğla'ya ait "Kent Belleği Kütüphanesine" ihtiyaç duyulmaktadır. Bununla birlikte zamanında içinde barındırdığı eserlerin repliklerinin bulunduğu bir kent belleği kütüphanesi kurulması özgün yapısı ile günümüz işlevini birleştirecektir. Ayrıca kütüphane işlevinin yanında tarihi mekânla gençlerin ilişkiye girmesini sağlamak için gençlik merkezi veya gençlik danışma merkezi gibi işlevler yüklemek eğitimci Prof. Dr. Yüksel Özden'in "Toprağın altındakilerle, üstündekileri yeniden buluşturacağız" veciz sözünün hakikate bürünmesini sağlayacaktır. Böylelikle Türk sanatında ve toplumumuzun kültür hafızasında unutulmaya yüz tutmuş bu yapıların mekân anlayışı ve kurgusunun gelecek nesillere aktarımı sağlanmış olacaktır.

## KAYNAKÇA

- Ahmed Cevdet. (1303). *Miyar-ı Sedad*. İstanbul: Karabet ve Kasbar Matbaası.
- Anameriç, H. (2006). Osmanlılarda Kütüphane Kültürü ve Bilimsel Yaşama Etkisi. *Osmanlı Tarih Araştırma ve Uygulama Merkezi Dergisi*, 19, 53-78.
- Anonim. (2007). Muğla Saatli Kule. T.C. Kültür ve Turizm Bakanlığı Kültür Varlıkları ve Müzeler Genel Müdürlüğü Muğla Kültür Varlıklarını Koruma Bölge Kurulu, Rap. B.16.0.KVM4.48.0002/48 001, sayı 2385, Tarih 27.07.2007.
- Balcıoğlu, T. H. (2018). *Medeniyet Tarihinde Kütüphaneler*. İstanbul: Büyüyen Ay Yayınları.
- Baykara, T. (1992). *Osmanlılarda Medeniyet Kavramı ve 19 yy. Dair Araştırmalar*. İzmir: Akademi Kitapevi.
- Bozkurt, N. (2004). Me'mun. *TDV İslam Ansiklopedisi*, (C. 29, 101-104), İstanbul: TDV İslam Araştırmaları Merkezi.
- Cunbur, M. (1963). Yusuf Ağa Kütüphanesi ve Kütüphane Vakfiyesi. *Ankara Üniversitesi Edebiyat Fakültesi Tarih Araştırmalar Dergisi*, 1 (1), 203-217. 01.05.1963.
- Çetinkaya, H.S. (2006). Kütüphane Mimarisinin İki Önemli Eseri: Gebze Çoban Mustafa Paşa Kütüphanesi; Edirne, Selimiye Camii Kütüphanesi, *Sanat Tarihi Dergisi İzmir*, (XV/1), 21-43.
- Emsen, Ş. (1960). Osmanlı İmparatorluğu Devrinde Türkiye Kütüphanelerinin Tarihçesi II, *Türk Kütüphaneciler Derneği Bülteni Ankara*, IX (3-4), 119-126.
- Eroğlu, B. (1990), *Bazı Örnekleri ile Anadolu'da Tarihi Türk Kütüphane Mimarlığı*, (Yüksek Lisans Tezi), Selçuk Üniversitesi / Fen Bilimleri Enstitüsü, Konya.
- Eroğlu, B. (1998). *XVII.-XIX. Yüzyıllarda İç, Batı ve Güneybatı Anadolu'da Kütüphane Mimarisi*, (Doktora Tezi) Selçuk Üniversitesi / Fen Bilimleri Enstitüsü, Konya.
- Eroğlu, Z. (2011). *Muğla Tarihi*. Muğla: Muğla Belediye Yayınları.
- Erünsal, İ. (2003). Kütüphane. *TDV İslam Ansiklopedisi*, (C. 27, 11-32), İstanbul: TDV İslam Araştırmaları Merkezi.
- Erünsal, İ. (2018). *Orta Çağ İslam Dünyasında Kitap ve Kütüphane*. İstanbul: Timaş Yayınları.

- Haksess, A. R. (2010). *Muğla Mentеше Büyükleri* (Yay. Haz. Adnan Çevik). Muğla: Muğla Valiliğı İl Müftüülüğü.
- Kalın, İ. (2013). *Akıl ve Erdem*. İstanbul: Küre Yayınları.
- Kınalızade Ali Çelebi. (2007). *Ahlak-ı Āla* (Yay. Haz. Mustafa Koç). İstanbul: Klasik Yayınları.
- Mehmet Halis. (1325). *Mizan'ül-Ezhan*. İstanbul: Mahmut Bey Matbaası.
- Menge, H. (1958). *Taschenwörterbuch Der Lateinischen und Deutschen Sprache*. Berlin: Langenscheidt Verlagsbuchhandlung.
- Necib Asım. (2020). *Kitap* (Yay. Haz. Ali Yıldız). İstanbul: Büyüyen Ay Yayınları.
- Türkiye Yazma Eserler Başkanlığı, Süleymaniye Yazma Eser Kütüphanesi, İstanbul. [Çevirimiçi]. Erişim Tarihi 23.05.2023. <http://www.suleymaniye.yek.gov.tr/Content/UploadFile/Doc/koleksiyonlar.pdf>
- Umstätter, E. (1999). Die Diefinition der Bibliothek, Der Mangel an Wissen über das unzulängliche Wissen ist bekanntlich auch ein Nichtwissen, *Bibliotheksdiensl Heft Berlin*, 33 (6), 957-969.
- Ünalın, H. S. (2010). Üsküdar'da Kütüphane Mimarisi, *Sanat Tarihi Dergisi İzmir*, (XIX/2), 55-84.
- Ünalın, H.S. (2012). *Anadolu'daki Türk Kütüphaneleri*. İstanbul: İSAM.
- Ünsal, B. (1984). Türk-Vakfı İstanbul Kütüphanelerinin Mimari Yöntemi, *Vakıflar Dergisi Ankara*, (S.XVIII), 95-124.
- Yıldız, A. K. (2009). *Kütüphaneler İçin Değişim Yönetimi Modeli*, (Doktora Tezi), T.C. Marmara Üniversitesi Türkiyat Araştırmaları Enstitüsü, İstanbul.

**Hakem Deęerlendirmesi:** ift “kr” hakem incelemesi.  
**ıkar atıřması:** Yazar ıkar atıřması bildirmemiřtir.  
**Finansal Destek:** Yazar bu alıřma iin finansal destek aldıęını beyan etmemiřtir.

**Peer-review:** Double-blind peer-reviewed.  
**Conflict of Interest:** The author has no conflict of interest to declare.  
**Grant Support:** The author declared that this study has received no financial support.

Ege niversitesi, Edebiyat Fakltesi | *Ege University, Faculty of Letters*  
**Sanat Tarihi Dergisi** | ***Journal of Art History***  
ISSN 1300-5707 | e-ISSN 2636-8064  
Cilt: 32, Sayı: 2, Ekim 2023 | *Volume: 32, Issue: 2, October 2023*

Sahibi (Owner): Ege niv. Edebiyat Fak. adına Dekan (On behalf of Ege Univ. Faculty of Letters, Dean): Prof. Dr. Yusuf AYN  Editrler (Editors): Dr. Ender ZBAY, Prof. Dr. İnci KUYULU ERSOY  Yayın Kurulu (Editorial Board): Prof. Dr. Semra DAŐLI, Do. Dr. Lale DOęER, Do. Dr. Sevin GK İPEKIOęLU  İngilizce Editr (English Language Editor): Dr. ęr. yesi Elvan KARAMAN MEZ  Yazı İřleri Mdr (Managing Director): Do. Dr. Hasan UAR  Sekreteryaya - Grafik Tasarım/Mizajpaj - Teknik İřler - Strateji - Sre Ynetimi (Secretariat - Graphic Design/page layout - Technical works - Strategy - process management): Ender ZBAY

İnternet Sayfası (Aık Eriřim) | Internet Page (Open Access)

**DergiPark**  
AKADEMİK  
<https://dergipark.org.tr/std>

Sanat Tarihi Dergisi hakemli, bilimsel bir dergidir; Nisan ve Ekim aylarında olmak zere yılda iki kez yayınlanır.

*Journal of Art History* is a peer-reviewed, scholarly, periodical journal published biannually, in April and October.

