

Karlıova'da (Bingöl) Sürdürülen Yarı-Göçebelik

Ramazan SEVER*

Öz

Günümüzün gelişen ve değişen sosyal ve ekonomik bileşenleri karşısında, Orta Asya Türk kültürünün biyoekonomik faaliyeti olan göçebe çobanlık oldukça azalmıştır. Anadolu da yok olmaya yüz tutmuş konar-göçer veya göçebelik kültürü, bugün daha çok yarı-göçebelik ve yaylacılık faaliyetleri şeklinde sürdürülmeye çalışılmaktadır. Özellikle Selçuklular ve Osmanlılar Döneminden beri konar-göçerler için önemli hareket sahalarından biri olan Doğu Anadolu Bölgesi ile Güneydoğu Anadolu Bölgesi arasında yapılan yarı-göçebelik Diyarbakır, Şanlıurfa, Mardin, Elazığ ile Bingöl ve Erzurum'un plato sahalarında az da olsa devam etmektedir. Bu çalışmada yarı-göçerlerin geçmişten bugüne yoğun olarak geldikleri yerlerden biri olan Bingöl ilinin Karlıova çevresindeki yayla sahaları konu edilmiştir. Bunun yanında Karlıova'da ikamet eden ancak kış aylarında hayvanlarını Elazığ, Diyarbakır, Şanlıurfa ve Mardin'de otlatan aileler de ele alınmıştır. Çalışmada karma (nitel-nicel) yöntemi, veri toplamada ise gözlem ve mülakat araçları kullanılmıştır. Toplanan verilerin değerlendirilmesi sonucunda yıllar arası değişimle birlikte ortalama 40-50 bin küçükbaş hayvan, 110-120 civarında göçerin yazı geçirmek üzere güney illerinden bu sahaya geldiği tespit edilmiştir. Başta güvenlik, yem, pazarlama ve ulaşım sorunları yaşayan göçerler, ülkemizin ot depoları olarak nitelendirilen bu yüksek sahalarda, geleneksel hayvancılık faaliyetlerini sürdürmeye devam etmektedirler. Ayrıca bu göçereler organik hayvancılığa da büyük katkı sağlamaktadırlar.

Anahtar Kelimeler: Bingöl, Karlıova, göçebe, yarı-göçebe çobanlık, hayvancılık.

* Prof. Dr., Giresun Üniversitesi, Eğitim Fakültesi İlköğretim Bölümü, Sınıf Öğretmenliği Eğitimi

Semi-Nomadic Lifestyle Maintained In Karlıova (Bingöl)

Abstract

Nomadic sheepherding, a bio-economical facility of Middle Asia Turkish culture, has considerably diminished in the presence of developing and changing social and economical constituents of today. The almost extinct migrant settler or nomadic culture in Anatolia is mostly tried to be conducted as semi-nomad or transhumance facilities. The semi-nomad, which was maintained between Eastern Anatolia Region and Southeastern Anatolia Region, considered as important movement areas for migrant settlers since especially Seljuk and Ottoman Period, still exists in platos of Diyarbakır, Sanlıurfa, Mardin, Elazığ ile Bingöl ve Erzurum in small numbers.. In this study, highlands of Karlıova town of Bingöl, which have been an intensely inhabited by semi-nomads until today, are taken as the study topic.. Besides, the families who reside in Karlıova but put their animals to grass in Elazığ, Diyarbakır, Şanlıurfa and Mardin in winter months are taken into consideration. In this study eclectic (qualitative and quantitative) method is used, and also observation and interview methods are used to gather data. . It is stated that average 40 000-50 000 small cattle and 110-120 nomads, varying in number according to years, comes to this land from southern cities to spend the summer. The nomads experience mainly security, feed, marketing, and transportation problems and they continue to the traditional stock farming activities on these highlands, defined as the grass storages of our country. Moreover, these nomads highly contribute to organic stock farming.

Keywords: Bingöl, Karlıova, nomad, semi-nomadic sheepherding, stock farming

Giriş

Dağlık ve yüksek kesimlerdeki otlaklardan yararlanma, Anadolu'da hayvanların evcilleştirildiği, buna bağlı olarak sürülerin oluşturulduğu ve göçebe hayvancılık faaliyetinin yagınlaştığı tarihten itibaren başlamıştır (Tunçdilek,1995). Bu faaliyet, Asya'nın orta kesiminden Kafkaslara, Alpler'den, Kuzey Afrika ve Arabistan'ın kuzeyini kapsayan geniş bir coğrafya da, bazı farklı yönleri olsa da temelde birbirine benzeyen bir hayat tarzı ortaya çıkarmıştır (Barty,1961, Zadneprovskiy, Ishjamts,1996).

Bilindiği üzere göçebe çobanlık; mevsime göre otlakların yatay ve dikey doğrultuda değiştirilmesi bu ekonomik faaliyetin temel özelliğini teşkil etmektedir. Genellikle pastoral nomadizm ile eş anlamlı olarak kullanılan göçebe çobanlık, sabit bir meskeni olmayan çobanların aile ve sürüleri ile birlikte yer değiştirmesidir (Denker,1977). Göçebe çobanlık gerçek anlamda göçebeliği ifade eder. Göçebelik her şeyden önce bir hayat tarzıdır. Bu hayat tarzını benimsemiş olan göçerler sabit bir meskene sahip olmadıkları için bütün bir yıl boyunca çadırda yaşar ve geçimlerini yalnız küçükbaş hayvan yetiştiriciliği ile temin ederler. Hayvanlarına iyi vasıflı otlak alanı bulmak için onlarla beraber iklim ve vejetasyona bağlı olarak stepten yaylaya, yayladan step bölgelerine göç ederler. Göçebe çobanlık veya göçerlik bu yönüyle göçe dayalı diğer hayvancılık tarzlarından ayrılmaktadır. İnsanların hayvanları ile birlikte durmadan uzun mesafeler boyunca yaptıkları yer değiştirmeler, mevsimlere uyarak çok defa belli bir güzergahı izler. Daimilik karakteri taşıyan bu yer değiştirmelere göçebelik (nomadizm), bu hayatı süren insanlara da göçebe (nomad) denir (Öngör, 1964). Mevcut çalışmalar pastoral göçebeliliğin MÖ 1500 yıllarında ortaya çıktığını göstermektedir. Uzun bir süre pastoral göçebeliliğin avcılıktan sonraki evre olduğu, tarımdan önce geldiği düşünülmüşse de, son çalışmalar pastoralizmin tarım toplumlarının bir sonucu olduğunu da göstermektedir (Khazanov, 1986). Göçebelik hemen hemen hiçbir alana yerleşmenin olmadığı ve uzun zaman dilimleri halinde hareketin devam ettiği yaşam biçimleridir ve yatay (horizontal) ve dikey (vertikal) olmak üzere kendi içinde ikiye ayrılır. Yatay göçebelik daha çok Arap yarımadası ve Kuzey Afrika çöllerinde daha çok ticari faaliyetleri yerine getirmek üzere deve kervanlarının gerçekleştirdiği ve hareket kabiliyetini günümüzde büyük

ölçüde kaybetmiş yaşam biçimidir. Dikey-Dağ göçebeliği (Vertikal) ise, yazın yüksek dağlar üzerindeki yaylalara, otlaklara, kışın kışlıklara göçmek şeklinde ortaya çıkan göçebelik şeklidir.

Yarı-göçebelik ise kışlık yerleşmelere sahip olan aileler yaz geldiğinde buradan hayvanlarını otlatmak üzere otlak alanlarına giderler. Konar-göçerler yaylak ile kışlak arasında geçen hareketli hayat tarzları nedeniyle bazen, yanlış olarak, göçebe şeklinde değerlendirilmişlerdir (Gökçe, 2000). Aslında konar-göçer kavramı Osmanlı'nın son dönemlerine kadar yerleşik düzene geçmeden göçebe hayatı yaşayan Tüklere verilen genel addır. Resmi belgelerde ve kanunnamelerde kullanılmıştır. Bunların yaşam biçimi; tam ve yarı göçer yaşamın özelliklerinin toplamını ifade eder. Temel iktisadî faaliyet olarak, yazın yaylaklarında hayvanlarını otlatmalarına karşılık, kışlaklarında küçük az da olsa ziraatla uğraşmaları tam bir göçebe hayat yaşamadıklarının en açık kanıtıdır. Böyle bir yaşam tarzının iskan açısından ifade ettiği anlam yerleşik hayat ile göçebelik arasında bir ara şekil olmasıdır (Tanoğlu,1954). Yarı göçebelik, yaylacılık terimine yakın anlamda değerlendirilebilir, ancak yarı göçebelik, bir yaylacılık faaliyeti olmayıp, gerçek göçebelikle yaylacılık arasında yer alan ayrı bir hayvan yetiştirme tarzıdır. Yarı göçebelik toprağa dayalı olmayan bir faaliyet olduğu için yaylacılıktan farklılık arz etmektedir.

Sultan Alparslan'ın büyük zafer öncesinde (1071) Anadolu'ya Müslüman Arap ve Türk kabileleri, boyları gelmiş ve hatta kısmî yerleşmeler de başlamıştır. Kazanılan bu büyük zafer sonrasında ise Orta Asya'dan gelen büyük nüfus hareketleri, Ege Denizi sahillerine kadar bütün bir Anadolu'nun sosyal yapısı değişmiş, yeni oluşumlar ortaya çıkmıştır (Düzbakar,2003,Günay,2000). Daha sonraki süreçte Moğolların Selçuklular üzerinde oluşan baskılardan dolayı Anadolu ikinci kez göçmen dalgasına maruz kalmıştır (Günay,2000).

Anadolu'ya Türk göçbelerin yoğun bir şekilde gelmesinin çeşitli nedenleri olsa da, bunlar arasında en önemlisi kuşkusuz Anadolu coğrafyasının kendi sosyoekonomik özellikleri için elverişli olması gelmektedir. Kısa mesafelerde yükseltinin artması ve buna bağlı olarak değişen iklim özellikleri göçebe hayvancılık için ideal bir ortam oluşturmuştur. Bu geleneksel ekonomik faaliyetlere uygunluğu yanında, Bizans ordularının yıllık göçebe hareketlerinden, saldırıları çoğunlukla

başarısızlıkla sonuçlanmasının de etkileri vardır (Günay,2000:33). Bizans orduları sefere çıktığında, göçerler yüksek sağlık alanlarda olduğundan, hafif donanımlı Bizans askerleri, bunları yakalayamaz. Ayrıca yüksek alanların sağladığı koruma, göçebeleri düşmanların pusuya düşürmek için olanaklar sağlamaktaydı. Kışın ise Bizans askerleri sefere çıkmadığından akarsu vedileri ve alçak kesimlerde göçerler rahat hareket etmekteydiler.

Osmanlıdan günümüze kadar devam eden ve Anadolu sosyokültürel yapısının en önemli unsurlardan biri, konar-göçerlerdir. Çoğu Osmanlı arşiv belgelerinde aşiret, cemaat, oymak gibi isimlerle geçen konar-göçerler, yaşadıkları hayat tarzına göre mevsimden mevsime yaylak ve kışlakları arasında sürekli olarak hareket etmekteydiler. Bu aşiretler kışın, konar hale geçecekleri zamanlarda, genellikle çadırlarını şehir ve kasabalar yakınındaki eski iskân merkezlerinin bulunduğu sâhalarda kurarlar, yazın ise daha serin alanlara göç ederlerdi. Konar-göçerlerin bu hayat tarzı, göçebe hayat yaşayan diğer unsurlardan büyük farklılıklar göstermektedir. Hükûmet başıboş olan bu grupları, merkeziyetçi bir sistemi kabul etmiş ve reâyâsını dâimi bir inzibat altında bulundurmak amacıyla olmasına rağmen, XVII. Yüzyılın sonlarına kadar yerleştirme hususunda bir gayret göstermemiştir. Konar-göçer hayatın bir gereği olarak yaylak-kışlak hareketine tâbi olan konar-göçerler, bu hayat tarzlarının bir sonucu olarak hayvancılığa uğraşmaktaydılar. Buna rağmen ibtidaî bir ziraat ile de meşgul oldukları dikkatten uzak tutulmamalıdır. Fakat esas hüviyetleri hayvancılık ve çobanlık idi. Türkmenlerin çok eski çağlardan beri ata olan ilgileri yanında, at yetiştirmeye verdikleri önem de bilinmektedir. Konar-göçerler de binek vasıtası olarak kullandıkları atı yetiştirmede maharet sahibi idiler. Bu sebeple devlete binek hayvanı olarak at yetiştirdikleri gibi, köylüye damızlık hayvan da temin ederlerdi. Hatta yetiştirdikleri atlar yüzünden şöhret bulmuş oymak ve aşiretler bulunmaktadır (Hallaçoğlu,1988, Orhonlu,1987).

XVI. yüzyıl sonları ile XVII. yüzyıl başlarında konar-göçerler, üzerlerindeki devlet kontrolünün hafiflemesiyle, yerleşik ahaliye nazaran iktisadî yönden daha rahat bir duruma geçmişler, bununla beraber devletin kontrolünden uzak kalmaları yerleşik ahaliye baskılarına yol açmıştır. Bu durumda devlet, onların başıboş olarak telâkki edilen hareketlerini sıkı tedbirlerle önlemeye çalışmıştır. (Hallaçoğlu,1988). Nihayet XVII. yüzyılın

sonlarına doğru ciddî bir takım problemlere neden olmaları, aşiretlere geniş çapta iskan politikalarının uygulanmasına yol açmıştır.

Anadolu'nun sosyal, siyasal ve ekonomik yapısında önemli bir rol oynayan göçerlerin ilk resmi kayıtlara göre yerleşmesi 1357 yılında feth edilen topraklarda başlamıştır (Orhonlu,1987,102). Göçerlerin merkezîyetçi bir devlet nizamı ile bağdaşmayan hayat tarzları yüzünden halka büyük zarar vermeye başlamasıyla yerleştirme politikası nispeten hız kazanmıştır (Orhonlu,1987,47). Buna rağmen Osmanlı Devleti, XVII. yüzyılın sonlarına kadar konar-göçerlerin yerleşik hayata geçmeleri hususunda bir çaba göstermemiştir. Bu tarihten sonra devlet zaman zaman bu yolda politikalar takip etmeye başlamıştır. Ancak, konar-göçerlerin yerleşik hayata geçmeleri oldukça yavaş olmuş ve yüzyıllarca sürmüştür. Anadolu yaylalarının göçebelîğe elverişli olması, bu oymakların sürekli bir hareket içinde oluşları, güçlü bir aşiret ruhunun davranışlarını yönlendirmesi ve devlet yönetimiyle aralarındaki çelişkiler toprağa yerleşmeyi geciktiren etkenler olarak görülmektedir (Arıkan,1988). Bunun yanında Osmanlı Devletinde konar-göçerlerin hepsi hükümet baskısı ile yerleşmemiştir. Kendi istekleri ile ihtiyaç hissettiklerinde kendilerine uygun olan yerlerde yerleşmişlerdir (Orhonlu,1987,35).

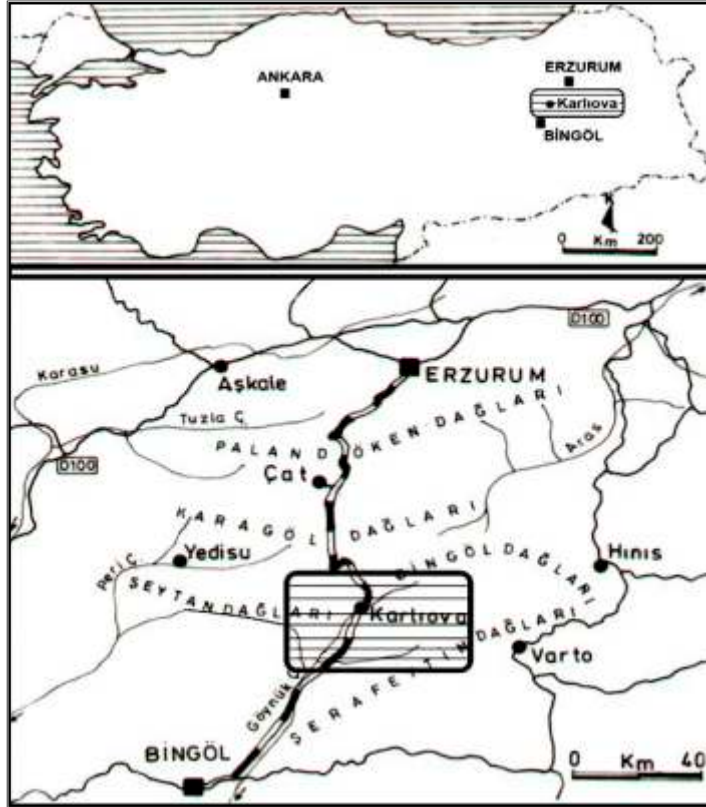
I. Beyazîd Döneminde başlayan yerleştirme politikası Fatih Sultan Mehmet döneminde vergi ve askere almalar nedeniyle daha bir titizlikle yerleştirilmeye başladı ve Kanunî Döneminde de devam etti. Cumhuriyet Döneminde de 19.19.2006 yılında çıkartılan 5543 Sayılı iskan Kanuna göre göçebe¹ tanımı yapılarak, bunların yerleştirilmesi hususunda bir takım düzenlemeler yapılmıştır. Özellikle 1950'li sanayileşme ve kentleşmedeki gelişmeler yayla sahalarını etkilemiş ve bunun sonucunda yaylalarda önemli ölçüde fonksiyonel değişiklikler ortaya çıkmıştır. Bugün yaylacılık faaliyetleri eski esas özelliği olan hayvancılık faaliyetlerini büyük ölçüde terk ederek turizm ve rekreasyonel faaliyet alanları durumuna gelmeye

¹ 5543 Sayılı İskan Kanununda Göçebe, şu şekilde tanımlanmıştır: Yerleşik tarımsal faaliyetler dışında kalmış, sabit ve daimi bir konuta bağlı olmadan geçimlerini göçer hayvancılıkla sağlayan, tabiat ve iklim şartlarına göre yurt içinde yaylak ve kışlaklar arasında göçen, bu hayat tarzını kadimden beri sürdüren, aralarında hısımlık ilişkileri bulunan ve hayvancılık faaliyetlerini bir grup halinde yürüten Türk vatandaşlarıdır.

başlamıştır. Ancak Anadolu'nun birçok yerinde yapılan yaylacılık faaliyetlerinden farklı olarak kısmen yarı göçebelik az da olsa devam etmektedir.

Karlıova çevresinde göçebe çobanlığı ortaya çıkartan coğrafi faktörler

Karlıova ve çevresi Doğu Anadolu Bölgesi'nin Yukarı Fırat Bölümü'nde yer almakta ve yönetim bakımından Bingöl iline bağlıdır (Şekil 1). Göçebe ve yarı göçebelerin yazın ve kışın kullandıkları, adeta bir istasyon işlevi gördüğü Karlıova, kabaca doğu-batı doğrultusunda uzanış gösteren ve çoğunlukla 3000 m yüksekliğindeki dağların ota kesiminde yer alır. Ovası çevreleyen bu dağlar; Karagöl Dağları (3057 m), Bingöl Dağı (3193 m) Şeytan Dağları (2839 m) ve Şerafettin Dağları'dır (2388 m).



Şekil 1. Karlıova'nın lokasyon haritası

Yarı-göçebe çobanlık ve yerel yaylacılık faaliyetlerinin yapıldığı ova ve plato sahaları Doğu Anadolu volkanizmasının bir eseridir. Kuvaternerde meydana gelen sıkışma gerilimi altındaki saha bir yandan toptan yükselirken bir yandan volkanik erüpsiyonlara maruz kalmıştır. Volkanik patlamalardan çıkan piroklastik maddeler ve lavlar geniş bir alana yayılmıştır. Kuzey Anadolu Fay Hattı ile Doğu Anadolu faylarına yerleşen Peri suyu ve Göynük çayları yereyi aşındırarak plato sahalarını ortaya çıkarmıştır. Öte yandan mevsimlik akarsular yüksek kesimlerden alçak kesimlere doğru bol miktarda materyal taşıyarak, dağ içi ovalarına benzeyen geniş düzlükler ortaya çıkarmıştır. Bu alanlar bugün hayvancılık için birer ot depoları görünümündedir (Fotoğraf 1).



Fotoğraf 1. Bir ot deposu görünümündeki Karlıova çevresinden bir görünüş

Kuzeydoğu-güneybatı yönünde uzanan Karlıova Havzası, kuzey kenarından geçen Kuzey Anadolu Fayı ile güney kenarı boyunca uzanan Doğu Anadolu Fayı arasında Kuvaterner'de açılmaya başlamış tektonik kökenli bir depresyondur. Tabanında aynı yaşlı genç çökeller bulunur. Bunlar üzerinde gelişmiş olan ova yüzeyi, hemen hiç yarılmamış olup, çeşitli büyüklükteki birikinti konisi ve yelpazesiyile maskelenmiş durumdadır (Tonbul,1990(a),264, Ardos,1995,165, Pamir-Baykal,1943,317).

Karlıova'nın kuzeydoğusunda yer alan ve Erzurum-Bingöl il sınırını da bu kesimde belirleyen Karagöl Dağları üzerindeki en yüksek zirveyi Kanatlı Dağı (2947 m) oluşturur. Temelinde Mesozoyik kayaçlarının yer

aldığı Karagöl Dağları'nda en fazla mostra veren kayaç topluluğunu ofiyolitler oluşturur. Litolojik ve topoğrafik özellikler nedeniyle çayır-mera alanlarının sınırlı olduğu Karagöl Dağları'nda yaylacılık faaliyetleri oldukça sınırlıdır. Sahanın doğu sınırını oluşturan *Bingöl Dağı*, Üst-Miyosen-Pliyosen yaşlı, *kalkan* veya *tablakalkan* şeklinde sönmüş bir yanardağdır (Tonbul,1997,Tonbul,2002). Yaklaşık 1500 km² lik bir alana yayılan Bingöl Dağı'nın en yüksek noktası ise, 3193 m yi bulan *Dağkale Tepesi*'dir. Göçerlerin en yoğun kullandığı dağlardan biridir. Sahanın batısında volkanik bir yapıya sahip olan *Şeytan Dağları* yer alır. Doğu-batı doğrultusunda bir uzanış gösteren dağın doğu yamaçları dik, batı yamaçları ise daha hafif eğimlerle kademeli olarak alçalır. Karlıova İlçesi'nin güney ve güneydoğusunu çepeçevre kuşatan *Şerafettin Dağları* bir dağ görünümünden çok plato sahası durumundadır. Üst Miyosen-Pliyosen yaşlı, kalkan veya tabla kalkan şeklinde sönmüş bir volkanik dağdır. Doğu-batı yönünde 55 km uzunluğu olan bu yüksek kütle, genişliği ise 30 km civarındadır (Tonbul,1990(b),338). Bu kuşak üzerinde en yüksek zirveyi 2675 m ile Şahin Tepesi ve 2544 m yükseltisiyle Şerafettin Tepeleri oluşturur. Yükseltisinin az ve geniş bir çayır alanına sahip olması nedeniyle söz konusu plato sahası Karlıova'nın olduğu kadar bölgenin de en yoğun yaylacılık faaliyetlerine sahne olmaktadır.

Muhtemelen Kuvaterner'de oluşmaya başlayan Karlıova Ovası, tektonik kökenli bir ova olup yüzölçümü yaklaşık 150 km² di. Ovanın genişliği, doğu-batı yönünde 5-10 km iken, kuzey-güney yönünde 15-20 km kadardır. Doğu ve batıdaki dağlardan faylarla ayrılmış ovanın temelinde andezit ve bazaltik gibi volkanik kayaçlar yer alırken, bu birimin üzeri sonradan ayrılmamış Neojen dopoları tarafından örtülmüştür. En üstte ise Kuvaterner yaşlı genç çökeller bulunur. Bunlar üzerinde gelişmiş olan ova yüzeyi, hemen hiç yarılmamış olup, çeşitli büyüklükteki birikinti konisi ve yelpazesiyile yer yer örtülmüş durumdadır. Daha çok 2000 m izohipsi ile sınırlandırılan ovanın eğimi kuzeyden güneye doğrudur. Ovada her ne kadar taban suyu seviyesi yüksek olsa da, yine de ilçenin en önemli otlak alanlarına sahiptir.

Doğu Anadolu Bölgesi'nin bu kesimindeki litolojik ve morfolojik yapı önemli bir otlak alanı oluşturmuştur. Belirtilen dağların genel taban seviyesine göre yükselteleri fazla olsa da yerel taban seviyesine göre

yükseltileri pek fazla değildir. Nitekim ovalık kesim 1900-2000 izohisleri arasında yer alırken Şerafettin Dağları'nın zirve kesimi ancak 300 m civarında bir relief enerjisi oluşturur. Şeytan Dağları da benzer bir özellik gösterir.

Sahanın maruz kaldığı tektonik hareketlilik, devamlı suretle dış etmen ve süreçlerin kontrolünde gelişerek hayvancılık için uygun bir topografya ortaya çıkmıştır. Bu sarp ve çetin olmayan morfolojik yapı hayvaların kolay hareket etmesini ve kesintisiz geniş otlak alanlarının oluşmasını sağlamıştır.

Yarı-göçerlerin yaz aylarında geldikleri Karlıova çevresinin yıllık sıcaklık ortalaması 6.5 °C'dir. Oysa kış aylarını geçirdikleri; Bingöl (12.0 °C) ve Elazığ (12.9 °C) ile özellikle Diyarbakır (15.6 °C), Mardin (16. °C) ve Şanlıurfa'da (18.3 °C) yıllık sıcaklık ortalaması bu rakamın oldukça üstündedir (Tablo 1). Söz konusu istasyonlarda göçerlerin kuzeye doğru harekete başladığı ilkbahar aylarından itibaren sıcaklık değerleri oldukça yükselmektedir. Nitekim nisan ve mayıs aylarında artmaya başlayan sıcaklık değerleri haziranda 20 °C üstüne çıkarak temmuz ve ağustos aylarında 30 °C civarına yükselir. Oysa bu aylarda Karlıova'da sıcaklık 20 °C kadarken yüksek kesimlerde bu değerler daha düşük seyretmektedir.

Tablo 1. Seçilmiş istasyonların aylık ve yıllık ortalama sıcaklıkları (°C).

Met.İst.	O	Ş	M	N	M	H	T	A	E	Ek	K	A	Yıllık
Karlıova	- 7. 2	- 6. 2	- 2.5	4.6	10. 2	15. 6	20. 8	20. 3	16. 1	8.9	1.3	- 3. 6	6.5
Bingöl	- 2. 3	- 1. 5	3.4	10. 8	16. 2	21. 9	26. 6	26. 1	21. 1	13. 8	6.7	0. 9	12.0
Elazığ	- 0. 6	0. 6	5.5	12. 0	16. 9	22. 6	27. 3	26. 6	21. 3	14. 2	6.8	1. 8	12.9
Diyarbakır	2. 0	3. 5	8.2	13. 8	19. 1	26. 1	31. 1	30. 1	24. 6	16. 9	8.9	3. 8	15.6
Mardin	3. 2	4. 1	7.9	13. 7	19. 6	25. 7	30. 1	29. 5	25. 3	18. 4	10. 8	5. 3	16.1
Ş.Urfa	5. 8	6. 8	10. 8	16. 2	22. 2	28. 1	31. 9	31. 1	26. 8	20. 1	12. 5	7. 4	18.3

Kaynak: <http://www.meteor.gov.tr/veridegerlendirme/il-ve-ilceler-istatistik.aspx> (1975-2008)

Karlıova çevresinde havanın bu serinliği hayvanların otlaması için mükemmel şartlar oluşturur. Sonbaharın gelmesi ile sıcaklık değerleri tersine dönmektedir. Nitekim Karlıova'da ekim ayından itibaren düşmeye başlayan sıcaklıklar, kasım ve aralık aylarında iyice düşerek ocak ve şubatta maksimum değere ulaşır. Sahada mart ve nisan da serin geçmektedir. Oysa bu aylarda güney istasyonları oldukça sıcak hatta Mardin ve Ş.Urfa'daki sıcaklıklar yılın en soğuk ayları olan aralık, ocak ve şubatta bile Karlıova'nın nisan ortalamasından ve yıllık sıcaklık ortalamasından daha fazladır. Diğer taraftan bölgedeki sıcaklık değerleri ve yıl içindeki grafiği, göçerlerin ritmik hareketlerinin, matematiksel mevsim yerine, yaşanan gerçek mevsime uygun hareket ettiklerinin de bir göstergesidir.

Sahada yıllık sıcaklığın dağılışı yükselti, bakı, yamaç eğimi ve orografik faktörlere bağlı olarak kısa mesafede değişmektedir. Göynük vadisi, Peri Suyu vadisi, Murat vadisi ve ovalık kesimler yazın fazla ısınan,

kışın ise en az soğuyan yerler iken, Karagöl Dağları, Şeytan Dağları, Bingöl Dağı ve Şerafettin Dağları ise yazın en az ısınan, kışın da en fazla soğuyan alanlar olduğu anlaşılmaktadır. Nitekim Mayıs ayında vadi içlerinde ve ovadaki meralarda hayvanlar otlatılırken, bu aylarda adı geçen dağların yüksek düzlüklerinde hayvan otlatılması ancak Haziran sonu ya da Temmuz başlarını bulmaktadır. Göçerler önce kamyonları ile veya yaya olarak gelerek Göynük ve peri suyu vadisinde ve az eğimli tepelik sahalarda hayvanlarını bir süre otlatır. Daha sonra mayıs sonları ve haziran ayında yüksek kesimlere doğru göçerler.

Konar-göçerlerin yıllık ritmik hareketlerinde sıcaklık değerleri kadar yağışlarda önemlidir. Karlıova meteoroloji istasyonu verilerine göre sahaya düşen yıllık yağış miktarı 713.7 mm'dir. Seçilmiş istasyonlarından, sahanın hemen güneybatısında bulunan ve yükseltisi daha az olan (1177 m) Bingöl'de bu değer 967.5 mm iken, daha güneydeki Diyarbakır'da 477 mm, Ş.Urfada'da 449 mm kadar düşmektedir (Tablo 2). Güney illerinde yağış miktarlarının az olması yanında yüksek buharlaşma ve su kaynaklarının yetersiz olması yaz aylarında tarım ve hayvancılık bakımından uygun koşullar oluşturmaz.

Tablo 2. Seçilmiş bazı istasyonlarda aylık ve yıllık ortalama yağış değerleri (mm).

Met.İst .	O	Ş	M	N	M	H	T	A	E	Ek	K	A	Yıllık
Karlıova	84.6	86.6	77.5	61.1	38.8	39.0	11.4	13.6	10.9	102.6	100.8	86.8	713.7
Bingöl	125.3	140.0	131.5	122.7	79.1	22.9	6.5	6.0	9.5	72.7	110.6	140.7	967.5
Mardin	105.7	114.6	108.6	90.3	40.5	7.1	0.5	0.1	1.5	34.3	74.2	112.8	690.0
Diyarbakır	66.0	66.6	72.9	69.3	38.9	7.6	0.3	0.4	2.3	29.6	52.4	71.3	477.7
Ş.Urfa	74.9	68.8	71.7	50.3	29.0	3.1	0.4	1.3	1.1	26.1	46.4	76.3	449.4
Elazığ	36.8	40.1	50.4	67.4	53.9	13.7	1.7	0.6	7.0	44.8	44.6	44.6	405.6

Kaynak: <http://www.meteor.gov.tr/veridegerlendirme/il-ve-ilceler-istatistik.aspx> (1971-2000).

Ancak göçerler için yıllık ortalama yağış miktarından çok yağışın mevsimlere göre dağılışı önemlidir. Bu açıdan değerlendirildiğinde Karlıova çevresi diğer seçilen istasyonlara göre yaz aylarındaki toplam yağıştan oldukça fazladır. Hatta Karlıova çevresine yaz aylarında düşen yağış miktarı, Bingöl, Elazığ, Diyarbakır, Ş. Urfa ve Mardin'e aynı dönemde düşen toplam yağış miktarı hemen hemen aynıdır (Tablo 3).

Tablo 3. Karlıova ve seçilmiş istasyonlarda yıllık toplam yağış miktarının mevsimlere göre dağılışı (mm).

İstasyonlar	İLKBAHAR		YAZ		SONBAHAR		KIŞ	
	Yağış M.	%'si	Yağış M.	%'si	Yağış M.	%'si	Yağış M.	%'si
Karlıova	177.4	24.9	64.0	8.9	214.3	30.0	258.0	36.2
Bingöl	333.3	34.5	35.4	3.6	192.8	19.9	406.0	42.0
Mardin	239.3	34.6	7.7	1.1	110	15.9	333	48.2
Diyarbakır	181.1	37.9	8.3	1.7	84.3	17.6	203.9	42.6
Ş.Urfa	151	33.6	4.8	1.0	73.6	16.3	220	48.9
Elazığ	171.7	42.3	16	3.9	96.4	23.7	121.5	29.9

Kaynak: DMİGM döküm cetvelleri kayıtlarından derlenmiştir.

Karlıova ve çevresinde yaz aylarında havanın serin olması ve diğer istasyonlardan sadece burada yaz yağışlarının görülmesi ot verimi bakımından oldukça önem arz etmektedir. Dolayısıyla hem sıcaklık ve hemde yağış koşulları birlikte değerlendirildiğinde, Anadolu'nun bu kesiminde göçebe ve yarı göçebeliliğin geçmişten günümüze neden önemli olduğu daha net anlaşılmaktadır.

Karlıova İlçesi'ndeki ana akarsu şebekesini Peri Suyu ve Göynük Çayı oluşturur. Sahanın güneydoğusundaki suları toplayan en önemli akarsular ise Hasanova, Selekan ve Bülbül Deresi'dir. Belirtilen akarsular yöre halkı ve göçebeler için önemli olsa da asıl önemli olan soğuksu kaynaklarıdır. Bu açıdan saha gerçekten de zengin bir potansiyele sahiptir. Hemen her kesimde yaz aylarında akışı olan yamaç ve vadi kaynakları

vardır. Bu sular gerek göçerlerin gerekse hayvanların sulanması bakımından büyük önem taşımaktadırlar.

Karlıova ve çevresi İran-Turan Fitocoğrafya Bölgesi içinde kalmaktadır. Sahada yüksek plato stepleri yaygın iken ormanlık alanlar antropojen faktörlerin etkisi ile geniş ölçüde tahrip edilmiştir. Sahadaki step türlerinin çeşitliliği yanında verimlerinin yüksek oluşu hayvancılık bakımından büyük önem arz etmektedir.

Karlıova ve çevresinde, doğal ve beşeri çevre koşullarına bağlı olarak en önemli ekonomik faaliyet hayvancılıktır. Hayvancılık geleneksel olarak sürdürülen aile işletmeciliği şeklinde, bir başka ifade ile ekstansif yöntemlerle yapılmaktadır. Bu da, hayvancılık ekonomisini olumsuz yönde etkilemektedir. Oysa entansif hayvancılık yöntemlerinin uygulanması durumunda, araştırma sahası önemli doğal avantajlara sahip bir yöredir.

Sahada yetiştirilen hayvanların büyük bir bölümü canlı olarak pazarlanmaktadır. Son yıllarda bölgede terör olaylarının azalması ile birlikte canlılık kazanmaya başlayan hayvancılık faaliyeti, et fiyatlarını düşük olması, nakliye ücretlerinin artması ve bazı sosyal olaylar nedeniyle hayvan sayıları önemli ölçüde azalmıştır. Ancak sahadaki hayvan varlığı yine de yüksektir. Nitekim Karlıova'daki hayvan sayısı Doğu Anadolu hatta Türkiye'deki birçok ilden daha fazlaydı. Sahada 2004 yılında 400 000 küçükbaş hayvan yanında, yaz aylarında konargöçer ailelerin sürüleri ile birlikte hayvan varlığı 500 000'i geçmekteydi. Ne var ki aradan geçen dört yıl içinde hayvan sayısı nerdeyse yarı yarıya azalmıştır. Öyleki 2008 yılı verilerine göre sahadaki küçükbaş hayvan sayısı 214 686'e, 2011 yılında ise ilçedeki hayvan varlığı 183 300'e kadar düşmüştür (Tablo 4). İlçede 2014 yılı verilerine göre küçükbaş hayvan varlığı bir miktar (15 881) artarak 199 181'u ulaşmış olsa da ciddi bir azalma sözkonusudur (TUİK:2014).

Aslında ilçe genelinde hayvan sayısındaki bu ciddi azalma o dönemde yöre ve bölge genelinde hatta Türkiye genelinde de yaşanmıştır. Ancak alınan bazı önlemler olumlu sonuç vemiş ve tekrar canlı hayvan sayısı artmaya başlamıştır. Bugün sahada (Karlıova, Bingöl, Elazığ, Diyarbakır, Şanlıurfa, Mardin) Türkiye'nin toplam canlı küçükbaş hayvan varlığının (31 155 568)17,3'ü (5 5408 071) bulunmakt adır.

Tablo 4. Yarı-göçerlerin faaliyette bulunduğu bazı illerde küçükbaş hayvan varlıkları.

Yerleşme	2004			2008			2012			2014		
	Koyun	Keçi	Toplam	Koyun	Keçi	Toplam	Koyun	Keçi	Toplam	Koyun	Keçi	Toplam
Karlıova	370	30	400 000	198	16 686	214 686	172	10	183 300	186 340	102	199 181
Bingöl	168	145	314 858	195	107	302 902	103	111	215 380	318 827	166	485 599
Elazığ	304	69	374 152	259	65 599	325 531	561	50	612 419	391 173	70	466 686
Diyarbakır	717	250	967 708	630	172	802 839	644	197	841 573	888 660	334	1 223
Ş.Urfa	1 428	129	1 558	1 365	124	1 490	1 350	174	1 525	1856508	193	2 049
Mardin	332	121	453 291	464	117	582 053	570	307	878 544	603 156	385	988 971
Toplam	3 321	747	4 068	3 114	604088	3 718	3 403	853	4 256	4 244	1	5 408
Türkiye	25 201	6	31 411	23 974	5 593	29 568	23 811	7	30 937	31	10	31

Kaynak: <http://www.tuik.gov.tr/hayvancilikapp/hayvancilik.zul>

Sahada Sürdürülen Hayvancılık ve Yarı-göçebe Aşiretler

Bilindiği üzere Bingöl ilinin yüksek kesimleri yüzyıllarca yaylak olarak kullanılmıştır. Hatta geçmişte bu sahalara Mezopotamya'dan hayvan sürülerinin getirildiği de bilinmektedir (Koday,2005,112). Bugün oldukça azalmış bu hareketlilik Doğu Anadolu Bölgesi ile Güneydoğu Anadolu Bölgeleri arasında çok olmasa da devam etmektedir. Eskiden söz konusu sahada konar-göçerlik yapan Türkmenlere Bozulus² adı verilirdi. Bozulus Türkmenleri (1540-1640) kışlak olarak Urfa, Diyarbakır ve Mardin üçgeninde kalan sahada yaşarlardı. Türkmenler ilkbaharın gelmesiyle, kuzeye doğru harekete başlarlardı. Bunun için iki yol kullanılırdı. Bunlardan biri Mardin-Hanı-Muratsuyu'na gelir oradan ya gemilerle ya da sığ kesimleri kullanarak karşıya geçer Bingöl ve Erzurum yaylalarına ulaşırlardı. Diğer bir güzergah Karacadağ'ın batı eteklerinden Ergan i-Palu-Murat nehrine ulaşılır, buradan Bingöl-Karlıova ve Erzurum hatta Kars'a kadar giderlerdi (Gündüz,1997,139-140). Geçmişte olduğu gibi bugünde coğrafi özelliklere bağlı olarak sahanın otlak olarak kullanımı halen devam etmektedir. Özellikle ilkbahar sonları ve yaz başlarında Bingöl ve Erzurum yaylalarına bol yağış düşmesi ve toprağın kısa sürede ısınması otların daha hızlı

² Doğu ve Güneydoğu Anadolu'daki konar-göçer Türkmenlerin Bozulus adının ne amaçla verildiğine ait sağlıklı bir bilgi yoktur. Yine de bazı araştırmacılar bu isim hakkında bazı tahminlerde bulunmuştur. Bu konu hakkında geniş bilgi için bakınız: Sümer, F.,1949, Bozulus Hakkında. Ankara Üniv. DTCF Der. Cilt:VII/2,Ankara, Gündüz, T.,1997, Anadolu'nun Türkmen Aşiretleri "Bozulus Türkmenleri 1540-1640, Bilge Yay., Ankara.

yetişmesine olanak sağlamasıyla boyları bir metreye ulaşan çayır alanları oluşturur. O nedenle bu sahaların her ne kadar otlama süresi az olsa da, otu bol bir ortam olduğundan yaz aylarında konar-göçerlerin başlıca otlak alanlarından biri olmuştur.

Aslına bakılırsa günümüzde, Anadolu'daki göçebelerin çoğu gerçek göçebeler olmaktan çıkmıştır. Bunlar, yaşamlarının önemli bölümünü yerleşik düzende geçirirler. Çoban göçebeler, yılın büyük bölümünde belirli bir bölgede yaşar. Burada ya kendileri toprağı eker ve ürün yetiştirir ya da yiyeceklerinin bir bölümünü, tarımla uğraşan komşularıyla, hayvansal ürünlerini değış tokuş ederek elde ederler. Başka yerlere ise yalnızca hayvanlarına uygun otlaklar bulmak amacıyla ve kısa dönemler için göçerler. Bunlar düzenli mevsimlik göçlerdir. Başka bazı göçebeler, sürüleri için elverişli otlakların durumuna göre, daha düzensiz bir biçimde hareket eder. Günümüzde göçebelerin büyük bir bölümü toprağı yerleşmiştir.

Göçebeler 1950'lere kadar bol bol otlak bulabiliyorlardı. Ama bu tarihlerden sonra Türkiye nüfusunun hızla artması ve makineli tarımın yaygınlaşması otlakların tarım alanı olarak kullanılmasına yol açtı. Bu durum göçebeleri zor duruma düşürdü. Eskiden ıssız dağ başlarını, yaylaları şenlendiren, buralarda rahatça yaşama olanağı bulan göçebeler, çadırlarını kurdukları yerlere artık kira ödemek zorundaydılar. Oldukça azalmış durumda olan otlaklar da sürülerini besleyemez oldu. Bu neden ile çoğu göçebe ailesi bu zor durumdan kurtulmak için toprağı bağlanarak yerleşik yaşama biçimine geçti.

Günümüzde sayıları tam olarak bilinmemekle birlikte, göçebe nüfusunun büyük çoğunluğu Doğı ve Güneydoğı Anadolu'da Şanlıurfa, Bingöl, Tunceli, Mardin, Siirt, Diyarbakır, Muş, Bitlis, Ağrı ve Hakkâri'de yaşamaktadır. Bu göçebeler aynı soydan gelen, dinleri, dilleri aynı olan ailelerden oluşan ve aşiret denen büyük topluluklar halinde yaşarlar. Göçebe aşiretler genellikle küçükbaş hayvancılıkla uğraşır. Hayvanların et, süt, yün gibi ürünleri tek geçim kaynaklarıdır.

Göçebeler kış aylarını Şanlıurfa, Mardin, Diyarbakır yöresinde, Güneydoğı Anadolu bozkırlarında geçirirler. Yaz aylarında ise Van Gölü, Bingöl ve Tunceli çevresindeki yaylalara çıkarlar.

İlçede hayvancılık amaçlı yaylacılık faaliyeti iki şekilde önem kazanmıştır. Birincisi bölge dışından Karlıova'daki yüksek plato kesimlerine gelen (Özellikle Şerafettin Dağları) İlavak ve Beritan aşiretlerinin yapmış olduğu yarı-göçebelik faaliyeti, İkincisi de ilçedeki köy ve hatta Karlıova kasabesindeki ailelerin etraftaki yüksek yaylalara çıkmalarıdır. Bunların yanında birde İkametgahı Karlıova'da olup da kış aylarında hayvanlarını otlatmak için Şanlıurfa ve Mardin gibi kışı ılıman geçiren illere giden aileler de vardır. Ancak bu ailelerin bir kısmı kendileri hayvanlarını götürüken bir kısmı da çobanları göndermektedir.

Bölge dışından, çok az da olsa Bingöl'ün diğer ilçelerinden gelenler içindeki en büyük grubu, Beritan aşiretine mensup aileler oluşturur. Yarı-göçer bir hayat tarzı süren Beritan aşiretinden yaz aylarında gelenlerin sayısı önceki yıllara göre oldukça azalmıştır. Bu azalmada kuşkusuz bir süre düşük seyreden et fiyatları kadar bölgede yaşanan sosyal olayların da rolü büyüktür. Aslına bakılırsa konar-göçerlerin Karlıova ve çevresindeki otlaklara gelmelerini tespit etmek de son derece güçtür. Mevzuat gereği ilden giden veya ile gelen göçerler, İl Tarım Müdürlüğü'ne bilgi vermesi gerekmekte ya da ile giriş ve çıkışlarında kontrol zorunluluğu bulunmaktadır. Böylece kamyonlarla taşınan hayvanların giriş-çıkışlar da tespit edilmesi mümkün olacaktır. Oysa bu denetimlerden ve ulaşım masraflarından kurtulmak için konar-göçerler sürülerini yaya olarak getirmektedirler (Koca-Sever,2006). Bunun yanında konar-göçerlerin patika dağ yollarını tercih etmelerinin bir diğer nedeni de girişte ve çıkışta verilen kayıt ücreti ve hayvan hastalıkları korkusudur. Çünkü kamyonla veya yaya olarak getirilen/götürülen hayvanlarda herhangi bir hastalık çıkması durumunda sevk durdurulmakta ve hayvanlar karantinaya alınabilmekte ve hatta imha yoluna da gidilmektedir. Bingöl iline gelen sürülerin sayısı ve nereye gidecekleri kontrol noktalarında kayıt edildikten sonra gelen sürüler için bir ücret alınır. Yarı-göçerlerin hangi merayı veya yayla sahasını kullanacakları ise belli değildir. Hayvan sürülerinin nerede kaç paraya otlatılacağı ile ilgili işler şahıslara bırakılmıştır.

Az öncede de belirtildiği gibi Karlıova ve çevresine yaz aylarında gelen göçe çobanlar Beritan aşireti ve Şavak aşiretine mensub olan ailelerdir. Ancak sahaya daha çok bahsedilen aşiretlere bağlı olan Melömerin,

Karakulak ve Korfi aşiretleri gelmektedir. Karakulak ve Melömerin aşireti Karlıova ve Şerafettin Dağları'ndaki otlak alanlarını kullanırken, Korfi Aşireti Karlıova ile Yedisu arasındaki kesimde yer alan Şeytan Dağları'nı otlak alanı olarak kullanmaktadır. Şavak aşiretinin önemli bir kısmı da Erzurum, Çad çevresindeki otlak alanlarına gitmektedirler.

Sahaya gelen Karakulak aşiretine mensub ailelerin doğum yeri Elazığ Palu (Kovancılar) nüfusuna kayıtlı olmalarına rağmen, bunlar genellikle Devlet tarafından yaptırılan Diyarbakır'daki köylerde ikamet ederler. Bu şekilde kullanılan dört kadar köy yerleşmesi bulunmaktadır. Bu aileler kışın Diyarbakır ve çevresinde hayvanlarını otlatırken ilkbaharın gelmesiyle önce Karlıova'daki ovalık ve vadi tabanlarında hayvanlarını otlatırlar, daha sonra mayıs ayı başlarından itibaren yüksek kesimlere doğru hayvanlarını götürürler. Yaz başından itibaren ise Şerafettin Dağları ve Karagöl Dağlarının yüksek düzlüklerinde hayvanlarını otlatırlar.

Daha çok Elazığ nüfusuna kayıtlı Korfi aşiretine bağlı ailelerde kış aylarında Elazığ ve Karakoçan çevresinde hayvanlarını otlatırlar. İlkbaharın gelmesiyle bunlarda kademeli olarak önce ovalık kesimde ve vadi tabanlarında, havaların ısınmasıyla Şeytan Dağları'nın yüksek düz plat o kesimlerine çıkarlar.

Melömerin aşiretine bağlı göçebeler ise, Karakulak aşiretinde olduğu gibi bunların da büyük bir bölümü Kovancılar nüfusuna kayıtlıdır. Ancak bir kısmı Palu ve çevresinde kış aylarını geçirirken, bir kısmı da Diyarbakır çevresinde kışın konaklamaktadır. Yine bunlarda daha çok Şerafettin dağlarının yüksek plato sahalarında hayvanlarını otlatırlar.

Karlıova ve çevresine gelen küçükbaş hayvan türleri arasında morkaraman, akkaraman ve ivesi yaygın olmakla birlikte, doğal çevreye en uygun tür olan *morkaraman*ın sayısı oldukça fazladır (Fotoğraf 1). Ancak söz konusu koyun türünün et ve süt verimi oldukça düşüktür. Nitekim bu hayvanın canlı ağırlığı 50 kg civarında, yıllık yapağı verimi 1-1,5 kg ve süt verimi de günlük ortalama bir kg kadardır. Ayrıca morkaramanda yılda bir yavru alınmakla birlikte genellikle on koyundan biri yılda iki yavru da verebilmektedir.



Fotoğraf 1. Sahada yoğun olarak morkaraman ve akkaraman yetiştirilmektedir.

Karlıova çevresindeki Şeytan Dağları ve Şeraffetin Dağları ile Bingöl Dağlarına gelen göçerlerin barınma için kullandıkları temel malzemeler bezden yapılan çadır ve kıl çadırları oluşturur. Bunun yanında deprem nedeniyle halka dağıtılan kıızılay çadırlarının da bu amaçla kullanıldığı görülmektedir. Çadırlar genellikle bir odadan oluşmakla birlikte iki odalı olanları da vardır (Fotoğraf 2).



Fotoğraf 2. Sahada kullanılan bazı çadırlar. Kıl Çadırlar genellikle Kovancılar ve Karakoçan'dan gelen aileler tarafından kullanılmaktadır.

Çadırların hemen giriş kısmında ekmek ve peynir yapmakta kullanılan bir ocak bulunmaktadır. Çadırın bitişiğinde ise hayvanların akşam sağıldıkları bir paravan bulunmaktadır (Fotoğraf 3).

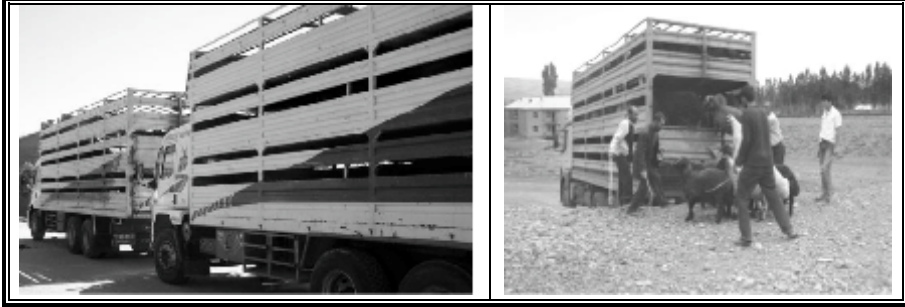


Fotoğraf 3. Sağılan hayvanların sütleri gelen tüccarlara satılmaktadır.

Sahaya gelen ve giden hayvan sürülerinin birçoğu iki ya da üç katlı kamyonlarla taşınmaktadır. Bu kamyoncuların önemli bir kısmı Karlıova'da ikamet ederler. Sonbaharın gelmesiyle kademeli olarak ovalık alana (Karlıova) ve vadi tabanlarına (Peri suyu, Gönük çayı) inen konar göçerler, bir süre burda kaldıktan sonra, yıllar arasında değişen hava koşullarına bağlı olarak Ekim sonuna doğru hayvan sürülerini kamyonlara yükleyerek güney bölgelere giderler. Her aşiretin kışın hayvanları otlatacak yerleri önceden bellidir. Karakulak aşireti kışı nispeten ılıman geçen Diyarbakır ve Şanlıurfa illerine giderler. Melömerin ve Korfi aşiretleri ise başta Palu, Karakoçan olmak üzere, Diyarbakır, Mardin ve Şanlıurfa illerine gitmektedirler.

İlkbahar mevsiminin gelmesiyle birlikte, tekrar Mardin, Diyarbakır ve Şanlıurfa illerine giden kamyonlar, hayvanları ve konar göçerleri Karlıova çevresine getiriler. Bir süre, yaklaşık Nisan ayı ortalarına doğru gelen göçebeler, mayıs ayına kadar ovalık alanda kaldıktan sonra, sürüleri yüksek alanlara doğru çıkarırlar.

Az öncede belirtildiği gibi Karlıova'da hayvan ticaretine bağlı olarak ortaya çıkan önemli bir iş kolu da nakliyatçılıktır. Yörede canlı hayvan taşıyan ve genellikle iki veya üç katlı olan çok sayıda kamyon bulunmaktadır (Fotoğraf 4). Bu kamyonlar bir seferde 200 kuzu ya da 170 koyun taşıma kapasitesine sahiptirler. Yaz mevsiminde yaylacılık sezonunun başlaması ile güney illerdeki hayvanları Karlıova İlçesi'ne taşıyan kamyonlar, soğukların başlaması ile de Karlıova'daki küçükbaş hayvanları Elazığ, Diyarbakır, Şanlıurfa ve Mardin başta olmak üzere güneydeki sıcak illerine taşımaktadır. Diğer aylarda başta Karlıova olmak üzere Bingöl'ün diğer ilçelerinden büyük şehirlere canlı hayvan taşımaktadırlar.



Fotoğraf 4. Karlıova ve çevresine hayvan sürülerini taşımada kullanılan çift katlı kamyonlar.

Bingöl veya Karlıova'ya bu şekilde kamyonlarla taşınarak gelen hayvan sürüleri, sahaya gelen toplam sürülerinin ancak %50'si kadarını oluşturur. Diğer %50'si ise sahaya patika yollarını ve karayolu güzergahlarını kullanarak gelirler. Ancak hangi şekilde gelirlerle gelsinler bunların birçoğu giriş kaydı yaptırmadan sahaya girmektedirler. Kuşkusuz bu salgın hastalıkları riski açısından son derece önemli bir konudur. Çünkü kamyonlardan veya yaya olarak getirilen sürülerdeki hastalıklı hayvanlar

tespit edilmediğinden diğer hayvan ve sürülere bazı salgın hastalılar taşınabilir. Bu durum gerek konar göçerlere ait diğer sürüler gerekse Karlıova çevresindeki yerel sürüler için büyük bir risk oluşturmaktadır.

Sahaya gelen bu konargöçerlere Karlıova nüfusuna kayıtlı birçok ailelerde yıl boyunca devam eden bu hareketliliğe katılır. Kışın ilçede birçok sürü ya belirtilen aşiretlerin yaz aylarında konakladıkları sahayalara giderler ya da bağımsız bir şekilde yine güney sahalara giderler. Karlıova'dan giden sürüler; Çermik, Bismil, Hilvan, Siverek, Viranşehir, Kızıltepe, Karakoçan, Mardin Derik kesiminde kışı geçirirler. Kış aylarında her aile günlük süt ihtiyacını karşılayacak kadar hayvan tutarken, bu hareketliliğe katılmayan bazı aileler ise büyük hayvan barınaklarında hayvanlarını beslerler. Karlıova nüfusuna kayıtlı ailelerin büyük bir bölümü Şanlıurfa çevresine sürülerini götürmektedir.

Sahaya gelen sürülerin büyük bir kısmı mera komisyonu tarafından belirlenen sahayalarda hayvanlarını otlatırken bir kesimi ise serbest bir şekilde hayvanlarını otlatır (Fotoğraf 5).



Fotoğraf 5. Yarıgöçeber sürülerin ardından yük hayvanları ile birlikte yüksek kesimlere çıkarlar

Bingöl İl Tarım Müdürlüğü, Karlıova İlçe Tarım Müdürlüğü ve bazı aşiret mensubları ile yapılan görüşmelerde çok sağlıklı bilgiler olmada da, her geçen yıl sürü sayılarında ciddi bir azalmadan söz edilmektedir. Bu azalmanın temel nedeni uzun yıllar bölgede etkili olan terör gibi sosyal

olaylardır. Ancak 2000 li yıllarda tekrar bir artış olsa da, et fiyatlarının bir süre ülke ve bölge genelinde düşük kalmasıyla tekrar bir düşüş yaşanmış ve bu 2011 yılında minimum seviyeye inmiştir. Sonraki yıllarda bir miktar artış olsa da sahadaki hayvan varlığı ciddi oranda azalmıştır. Nitekim 2000 li yılların başında sahada hayvan varlığı 400 000 nin üstüneyken bugün (2016) ancak 200 000 baş civarındadır.

İlçe Tarım Müdürlüğü'nden alınan bilgilere göre her yıl ortalama 100-120 civarında aile sürüleri ile birlikte Karlıova ve çevresine gelirler. Dolayısıyla kesin bir kayıt olmasa da yaklaşık 500 kadar bir nüfus sahayada yaz sezonunu geçirmektedir. Göçerlerin yaklaşık %70'nin daimi olarak oturdukları bir ikamet yoktur. Bunlar yaz ve kış sezonları arasında devamlı geçişi iskanlarında faaliyetlerini sürdürmektedir. Geri kalan kısmı ise kış aylarında Devlet tarafından yaptırılan köylerde yaşamını sürdürürken, hayvanları ise belirli bir ücret karşılığı tuttıkları çobanlara otlatırlar. Bunların hemen hepsi Diyarbakırda ikamet etmektedirler. Karlıova'ya bazen ot veriminin düşük olduğu yıllarda zaman zaman Tunceli ve çevresindeki Şavak aşiretine mensup olan aileler de gelmektedir.

Sahaya gelen göçebelerin yiyecek ihtiyaçlarının büyük bir bölümü Karlıova kasabasından karşılanmaktadır. Bu nedenle kasabada çok sayıda market ve bakkal bulunmaktadır. Kasabanın ticaret hayatının bu devrede canlandığını görmek mümkündür. Göçerler yaylada ürettikleri sütün önemli bir kısmını peynir yaparak, tüccarlara satmaktadırlar. Belirli araklıklarla yaylalara gelen tüccarlar topladıkları peynirleri ya Bingöl ve Elazığdaki mandıralara ya da Karlıovadaki küçük işletmelerde tulum peynirine dönüştürerek büyük merkezlere pazarlar.

Sonuç

Doğu Anadolu Bölgesi'nin en önemli yayla sahalarından birine sahip Karlıova ilçesi ve çevresi geçmişte olduğu gibi bugünde yarı-göçerler ve buradaki insanlar için en önemli otlaklar alanlarıdır. Karlıova ve çevresini yaylacılık faaliyet sahası olarak kullanan yarı-göçerlerin ve buradaki ailelerin pek çok sorunu bulunmaktadır. Bu sorunların başında sosyal sorunlar gelmektedir. Kaldığı bu sosyal huzursuzluk başta araştırmamıza konu olan iller kadar tüm bölgeyi ve ülkemizi de ekonomik anlamda olumsuz etkilemiştir. Sahadaki hayvan sayısında da ciddi bir azalma olmuştur. Oysa bugünlerde et fiyatlarının nispeten yükseldiği (2016)

ülkemizde, hayvancılık sorunlarının ve çözümlerin dikkate alınarak uygulanması yörenin yeninden ticari hayatını canlandıracak ve bölge ekonomisine ivme kazandıracaktır. Yerinde kırsal kalkınma ekonomik modeline uygun olarak sürdürülecek hayvancılık faaliyetleri organik hayvancılık bakımından da son derece önemli olacaktır.

Kaynakça

- Akpınar, E. (2001). *Kelkit ve Çevresinde Yaylacılık. Erzurum Eğitim Fakültesi Dergisi*, 3(1), 117-134,.
- Alagöz, A. C. (1993). Türkiye'de Yaylacılık Araştırmaları. *Ankara Üniv. Türkiye Coğrafya Arş. ve Uyg. Mer. Der. Sayı:2*, Ankara.
- Arıkan, Z. (1988). XV-XVI. Yüzyıllarda Hamit Sancağı, İzmir 1988.
- Barty, F. (1961). *Nomads Of South Persia, The Basseri Tribe of the Khamseh Confederacy* (Copyright by Oslo University pres), Boston.
- Bekdemir, Ü-Koca, H. (2003). Giresun İlinde Gelişmekte Olan Yayla Turizminin Çevresel Etkileri, Coğrafi Çevre Koruma ve Turizm Sempozyumu, Ege Üniv. Coğr. Bölümü Sempozyumu 2 (16-18 Nisan 2003), Ege Üniv. Edeb. Fak. Yayınları, Syf. 185-194, İzmir.
- Bekdemir, Ü-Özdemir, Ü. (2002). Doğu Karadeniz Bölümünde Gelişmekte Olan Yayla Turizm Merkezlerine Bir Örnek: Bektaş Yaylası. *Doğu Coğrafya Dergisi*, Sayı: 7, Syf.7-37, Konya
- Bulut İ., Kopar İ., Zaman M. (2013). Mezra Gölü (Kılıçkaya-Yusufeli-Artvin) ve Yüzen Adaları. *Atatürk Üniversitesi Edebiyat Fakültesi Sosyal Bilimler Dergisi*, 11-24.
- Bulut, İ., Girgin, M., Gök, Y. (2000). Kalecik Heyelanı (Karlıova). *Doğu Coğ. Der. Sayı:3*, s.47-60, Erzurum.
- Doğanay H., Coşkun O. (2013). Türkiye Yaylacılığındaki Değişme Eğilimleri ve Başlıca Sonuçları. *Doğu Coğrafya Dergisi*.
- Doğanay, H. (1980). Türkiye Hayvancılığı ve Nüfusun Beslenmesi. *Atatürk Üniv. Edebiyat Fak. Araştırma Dergisi* Sayı:12, Fasikül 2, s.379-412, Erzurum.
- Doğanay, H. (1984). Bölge Planlamasının Coğrafi Esasları, Atatürk Üniv. Fen-Ede. Fak. Edebiyat Bölümü Ders notları No:63, Coğrafya Bölümü Ders Notları No:8, Erzurum.
- Doğanay, H. (1991). Türkiye'de İç Göçler ve Başlıca Sorunları. *Atatürk Üniv. KK Eğt. Fak. Arş.Der. Sayı:2*, Erzurum.
- Doğanay, H. (1997). Türkiye Beşeri Coğrafyası, Milli Eğitim Basımevi, Yayın Kodu 97.34.Y.0002.1464, İstanbul.
- Doğanay, H., Zaman, S. (2004). Oba- Yayla Yerleşmelerine Tipik İki örnek: Çambaşı ve Turnalık Obaları (Ordu İli). *Türk Coğrafya Dergisi* Sayı:44, İstanbul.
- Doğanay, S. (2010). İşlevsel Değişim Sürecinde Çakırgöl Çevresinde Yaylalar ve Yaylacılık. *Uluslararası İnsan Bilimleri Dergisi*, Cilt:7, Sayı:2 s.611-639.
- Düzbakar, Ö. (2003). Hüdevendigâr Sahasında Konar-Göçerler. *U.Ü. Fen-Edebiyat Fakültesi Sosyal Bilimler Dergisi* Yıl: 4, Sayı:4,s.61-74, Bursa.
- Düzbakar, Ö. (2003). Hüdevendigâr Sahasında Konar-Göçerler. *U. Üniv.Fen-Edb. Fak. Sos. Bil. Der.*, Sayı:4, s.61-74, Bursa.
- Elmacı, S., - Bekdemir Ü. (2008). Ortaçağ İslam Aleminde Şehir: İbn Haldun'un Şehir Bakışı, *Doğu Coğrafya Dergisi*, Sayı: 19. Çizgi Kitabevi. Konya.
- Emiroğlu, M. (1977). Bolu'da Yaylalar ve Yaylacılık. Ankara Üniv. DTCF, yay. No:272,s.16 - 30, Ankara.

- Gündüz, T. (1997). Anadolu'nun Türkmen Aşiretleri "Bozulus Türkmenleri 1540 -1640, Bilge Yay., Ankara.
- Güner, İ., Ertürk, M. (2005). Fethiye'de Yayalar ve Yaylacılık. *Doğu Coğrafya Der. Sayı:14*,s.141-177,Konya.
- Halaçoğlu, Y. (1988). XIII. Yüzyılda Osmanlı İmparatorluğu'nun İskan Siyaseti ve Aşiret Yerleştirmeleri. Atatürk Kültür, Dil ve Tarih Yüksek Kurumu Türk Tarih Kurumu Yayınları VII. Dizi:92, Ankara.
- Ishjamts, N. (1996). Nomads Eastern Central Asia.. History Of Civilization Of Cenral Asia.Sedentary and Nomadic Civilization 700 BC to AD 250, Vol:II, pp.151 - 169,(Editors: Janas Harmatt), Unesco Puplicing, France.
- Khazanov, A. (1986). Nomads and the Outside World. Cambridge University Press, Syf.10, 16, 85-87, New York
- Koca, H., Sever, R. (2006). Karlıova'da (Yukarı Göynük Çayı Havzası) Büyük ve Küçükbaş Hayvancılık. *Doğu Coğrafya Der. Sayı:16*, s.165-192, Konya.
- Koday, S. (2005). Doğu Anadolu Bölgesinde Hayvancılık. Atatürk Üniversitesi Yay.949, Fen-Edb. Fak. Yay. No.104, Araştırma Serisi No.74, Erzurum.
- Lindner, R. P. (2000). Ortaçağ Anadolu'sunda Göçebeler ve Osmanlılar (Çeviren: Müfit Günay),İmge Kiatabevi, Ankara.
- Orhonlu, C. (1987). Osmanlı İmparatorluğunda Aşiretlerin İskanı. Eren Yay., İstanbul.
- Öngör, C. (1964). Ortadoğu Ülkelerinde Göçebe Hayatının Bugünkü Şartları ve Göçebe Nüfusunun Sedantariasyonu, *A.Ü. Siyasal Bilgiler Fakültesi Dergisi*, Cilt:9, Syf.145, Ankara.
- Sayılı, Ş., B. (2012). Göçebelik, Konar-göçerlik Meselesi ve Coğrafi Bakımdan Konar-göçerlerin Farklılaşması. *Türk Dünyası İncelemeleri Dergisi / Journal of Turkish World Studies*, XII/1 (Yaz 2012), s.563 -580.
- Sever, R. (2005). Erzurum-Bingöl Karayolunda Ulaşımı Güçleştiren Coğrafi Etmenler. *Doğu Coğrafya Dergisi Sayı:14*, s.283-310, Konya.
- Şahin, İ. (2006). Osmanlı Döneminde Konar-Göçerler. Eren Yayıncılık, Tarih Dizisi, Syf.61,İstanbul
- Şaroğlu, F. Yılmaz, Y. (1986). Doğu Anadolu'da Neotektonik Dönem ve Evrimi ve Havza Modelleri. *MTA. Dergisi*, No:107, s.73-94, Ankara.
- Tonbul, S. (1990). (a), Bingöl Ovası ve Çevresinin İklimi. *Fırat Üniv. Sos. Bil. Der. Cilt:4*, Sayı:1, s.263-314, Elazığ.
- Tonbul, S. (1990). (b), Bingöl Ovası ve Çevresinin Jeomorfolojisi ve Gelişimi, *Atatürk Kültür, Dil ve Tarih Yüksek Kurumu Coğrafya Bilim ve Uygulama Kolu Coğrafya Araştırmaları Dergisi*, Cilt:2, Sayı:2, s.329-352, Ankara.
- Tonbul, S. (1991). Bingöl Dağlarının Volkan Jeomorfolojisi, Coğrafya Coğrafya Meslek Haftası, (20-24 Kasım), 57-58, İzmir.
- Tonbul, S. (1997). Bingöl Dağında Buzul Şekilleri. *Türkiye Coğrafyası Araştırma ve Uyg. Mer. Der. Sayı:6*, s.347-374, Ankara.
- Tonbul, S. (2002). Bingöl Dağı (Oluşumu, Jeomorfolojisi ve Ekolojik Özellikleri), T.C.Orman Bakanlığı, Türkiye Dağları 1. Ulusal Sempozyumu, 123-130, Ilgaz Dağı (Kastamonu).

- Tunçdilek, N. (1967). Türkiye İskan Coğrafyası. Kır İskanı (KöyAltıİskan Şekilleri). İstanbul Üniv. Edb. Fak. Yay.No:1283, Coğrafya Enst. Yay. No:49, İstanbul.
- Tunçdilek, N. (1985). Türkiye'de Relief şekilleri ve Arazi Kullanımı. İst. Üniv. Yay. No:3279, İstanbul.
- Ünal,Ç. (2004). Erzurum'un Hayvancılık Potansiyeli. *Doğu Coğrafya Dergisi*, Sayı:12, s.259-276, Konya.
- Ürker, O, Çobanoğlu, N. (2014). Türkiye'de Doğal Varlıkların Sürdürülebilir Kullanımında Biyoetiğin Bir Araç Olarak Kullanılması; Batı Anadolu Yörükleri Üzerinden Örnek Olay İncelemesi *Ankara Üniversitesi Sosyal Bilimler Dergisi*, 2014, 5(1), DOI:10.1501/sbeder_0000000066-155
- Yazıcı, H., Cin, M. (1997). Uzungöl Turizm Merkezi'nde Coğrafi Gözlemler. *Türk Coğrafya Dergisi*, Sayı:32, İstanbul, s.57-77.
- Yazıcı, H., Şahin, İ.F. (1999). Demiryurt (Tödürge-Sivas) Sulak Alanı ve Yakın Çevresinde Coğrafi Gözlemler. *Türk Coğrafya Dergisi*, Sayı:34, İstanbul, s.19-30.
- Zadneprovskiy, Y.A. (1996). The Nomads of Northern Central Asia After the Invasion of Alexander. *History Of Civilization Of Cenral Asia.Sedentary and Nomadic Civilization 700 BC to AD 250*, Vol:II, pp.457-471,(Editors:
- Zaman, M. (2007). Doğu Karadeniz Kıyı Dağları'nda Yaylalar ve Yaylacılık. Atatürk Üniv.Yay. No:960, Fen-Edb. Fak. Yay. No:105, Arş. Ser. No:75, Erzurum.

Teşekkür: Arazi çalışmalarım sırasında bana her konuda yardımcı olan Karlıova İlçe Tarım Müdürü Tekin ATLI, Haşim KIRDEMİR ve ailesine, Muhtar Kutlu TUNCELİ'ye teşekkür ederim.

