

AZİZİYE VE MECİDİYE TABYALARININ ASKERİ TAHKİMAT YAPISI OLARAK MİMARİ ÖZELLİKLERİNİN İNCELENMESİ*

Osman GEÇTEN
ogecten@atauni.edu.tr

Atatürk Üniversitesi, Erzurum Meslek Yüksekokulu, İnşaat Bölümü, Erzurum

Özet

İnsanoğlu tarihin her döneminde düşman saldırılarına karşı kendini savunmanın çeşitli yollarını aramıştır. Özellikle 17. yüzyıldan önceki dönemlerde yerleşim yerlerinin etrafı surlarla çevrilerek kale haline getirmiş ve korunaklı yerleşim alanları oluşturulmuştur. Ancak 19. yüzyılın başlarından itibaren sanayinin gelişmesi ile beraber topların hem güçleri, hem de menzilleri artmıştır. Bu nedenle savunma için kalelerden daha dayanıklı olan ve önünde geniş bir hendeği bulunan toprak yığınlarından meydana gelen askeri tahkimat yapıları olan tabyalar bu arayışın sonucu olarak ortaya çıkmıştır. Osmanlı döneminde; İran ve özellikle Rusya gibi devletlerin saldırılarına karşı doğuda Erzurum, Kars ve Ardahan illerinde, batıda Edirne, Rumeli ve Çanakkale Boğazında çok sayıda tabyalı tahkimatlar yapılmıştır. Yüzyıllar boyu varlığını sürdürerek günümüze kadar ulaşan bu yapıların, uzmanların yapacağı çalışmalarla sürdürülebilirlikleri sağlanabilir, gelecek kuşaklarla ve 21. yüzyıl modern kentleri ile bütünleşebilirler. Aziziye ve Mecidiye tabyaları, 1877-1878 Osmanlı-Rus Savaşından önce inşa edilen ve bu savaşta en kanlı çatışmaların yaşandığı, günümüze kadar ulaşmayı başarmış o dönemin canlı tanıklarındır. Bu çalışmada, tarihimizde özel bir yeri ve önemi olan Erzurum Aziziye ve Mecidiye Tabyalarının mimari özellikleri incelenmiş ve genel bir değerlendirme yapılmıştır.

Anahtar Kelimeler: Tabya mimarisi, Askeri tahkimat yapıları, Aziziye ve Mecidiye tabyaları.

INVESTIGATION OF ARCHITECTURAL SPECIFICATION OF AZİZİYE AND MECİDİYE EMPLACEMENTS AS MILITARY INTRENCHMENT STRUCTURE

Abstract

Mankind has always been tried to find the solution to protect themselves from the enemy invasion. Especially before 17. century, settled areas were protected by the constructed walls to have safe places for settlers. But after the 19. century, due to the industrial development, trench mortar has increased its rifle range and size. Therefore, emplacements as military intrenchment structures where open ditch was placed in front of the walls were constructed to protect the settled areas by the enemy invasion. In the Ottoman period due to Iranian and Russian invasion, in eastern part of Turkey, there were many emplacement structures were built in Erzurum, Kars and Ardahan as well as, in western side, Edirne, Çanakkale and Rumeli. The structures are still stay as monument buildings in their places. They should be protected and paid attention to survive last long to become as part of modern cities and in terms of sustainability of the monument buildings. Aziziye and Mecidiye intrenchment structures were built before 1877-1878 Russian war and they eye witnessed all the bloody wars. They still stand up as monuments. In this study, Aziziye and Mecidiye emplacement structures are investigated in terms of architectural characteristics and general overview has been made for the structures.

Key Words: Emplacement architecture, military entrenchment structures, Aziziye and Mecidiye emplacements

* II. Uluslararası Sürdürülebilir Yapılar Sempozyumu ISBS-2015 de sunulmuş bildiriden üretilmiştir.

1. Giriş

Tabya; stratejik ya da taktik yönden önemli bir yerin savunulması için meydana getirilen tahkimli yer [1] veya stratejik bir bölgeyi korumak ve savunmak amacıyla askeri birliklerin barınmasına, savunmasına olanak sağlayacak biçimde inşa edilmiş bina ve yer olarak tarif edilmektedir [2].

Savunma amaçlı askeri yapı ve tesislere genel olarak “tahkimat” veya “istihkâm” denilmektedir. Askerî mimaride, ileri taşan istihkâm çıkıntılarında da “tabya” adı verilmiştir. Bu terim Fransızca “bastion” kelimesinin karşılığıdır [3].

Tabyalı tahkimat ise; içerisinde muhtelif sayıda kuvvetleri barındıran, ardında bulunan açık top mevzileri ile avcı siperlerinin bütün etrafını boydan boya kuşatan hendekle içindeki diğer koruma mahalleri, cephanelikleri, toplanma ve eğitim yerlerini, nizamiye ve hazır kıta mahallerini, bölük, tabur binalarını, subay yatma yerlerini içeren, kendi kendine yeterlilik sağlayan, herhangi bir kuşatmada dahi uzun bir süre direnebilen, hâkim noktalara yapılmış, çevreyi gözetleme olanakları olan, her yöne karşı savunulabilen, taş, kâgir, beton veya betonarmeden inşa edilmiş kapalı mevzilerdir.

Tabyalı tahkimatlar, ilk olarak 16. yüzyılın ilk çeyreğinde kuzey İtalya'da yeni bir tahkimat sistemi olarak ortaya çıkan ve gelecek 300 yıl boyunca da gelişerek devam eden yapılardır. Bu yapılar ok başı şeklindeki perde duvardan veya hendek şevinden oluşuyordu. Top buraya konumlandırılarak bu perde duvarının önünden yatay olarak düşmana tüm noktalardan, aynı zamanda bitişik tabya yüzleri boyunca ateş etmek mümkün oluyordu. Bu yeni tahkimatlar da, doğrudan topçu ateşinden korunmak ve saldırılar için de çok düşük bir eğim verilecek şekilde tasarlanmış ve atış etkisini absorbe eden ana yapı malzemesi olarak toprak kullanılmıştır [4].

Tarihin ilk çağlarından itibaren askeri mimari tekniği, silah ve savaş usullerinin ilerleyişine paralel bir gelişme göstermiştir. Topçuluğun gelişmesi kale mimarisinde büyük değişiklik meydana getirmiştir. Yeniçağ 'da Fransız askeri mimari uzmanı Mareşal Sebastien Lesprestre Marquis de Vauban (1633-1707) kale mimarisinde bilimsel açıdan büyük değişiklikler yapmıştır. Yüksek duvarlı ve kuleli kalelerin düşmanın top ateşine kolayca hedef olduğunu gören Vauban, kalelerin alçak olarak inşa edilmesini uygun bulmuş ve kalelerden yapılan top atışlarının da alçaktan yapılması prensibini ortaya atmıştır. Vauban'ın yaptığı önemli işlerden biri de tahkimatın çevresine engelleyici unsurlar yerleştirerek düşmanı kaleden uzakta tutmaktır. Bu yeni kale mimari tekniklerini uygulamak üzere III. Mustafa, Fransa'dan Macar asıllı askeri mühendis François Baron de Tott'u İstanbul'a getirmiştir. Osmanlı Dönemi'nde tabyalara ait ilk örnekler, Çanakkale Boğazı'nda Baron de Tott nezaretinde 1770 de yapılmıştır [5].

Doğu sınırlarında ise, İran ve Rusya'nın Osmanlı Devleti'ne karşı yayılcı bir siyaset gütmesi, Rusların top teknolojisini kullanması, Erzurum kalesi dışında yeni tahkimatların yapılmasını zorunlu kılmıştır. Özellikle şehrin güneyinde inşa edilen toprak tabyalar zamanla şehrin etrafını sararak bitişik tahkimat şeklini oluşturmuştur [6]. Bu tahkimatların yollarla kesilen yerlerine, şehire giriş ve çıkışların kontrollü yapılabilmesini sağlayan Kars, İstanbul, Kavak (Ardahan) ve Harput isimleri verilen kapılar yapılmıştır (Şekil 1). Bu kapılar, muntazam kesme taştan, kireç ve horasan harçlı daire kemerli ve beşik tonozlu olarak inşa edilmiştir. Kapıların üzeri silahlara mukavemet edecek şekilde kalın toprak tabakasıyla örtülmüştür [7].

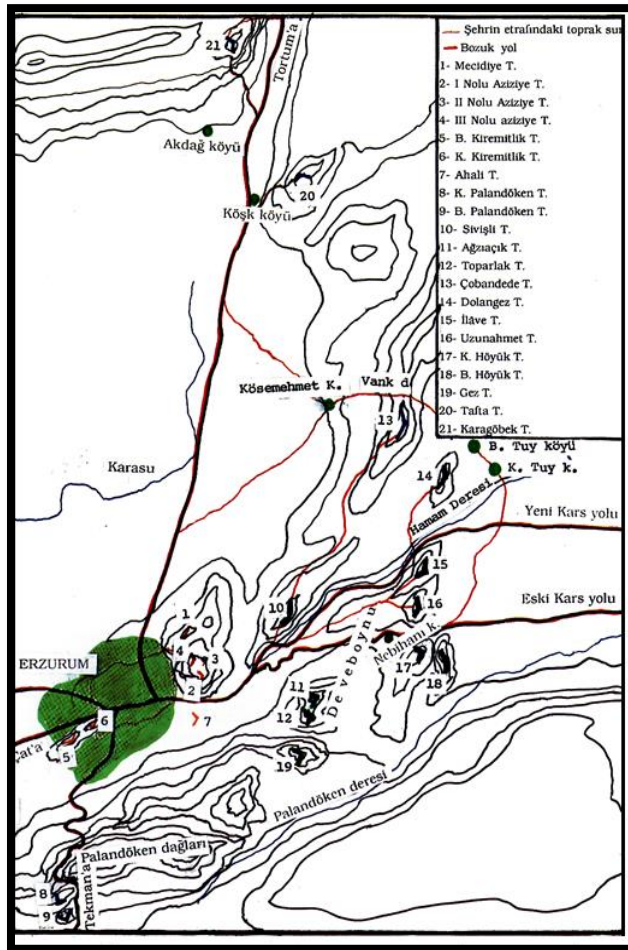
Aziziye ve Mecidiye tabyaları 1877-1878 Osmanlı-Rus Savaşından önce tamamlanmıştır. Özellikle Aziziye tabyası bu savaşta kanlı çarpışmalara sahne olmuştur. 1851-1896 yılları arasında “istihkâm komisyonları” tarafından bu tabyalarla birlikte Erzurum ve çevresine 21 adet tabya yapılmıştır (Şekil 2). Gelişen harp teknolojisiyle birlikte 1. Dünya savaşından sonra bu tabyalar askeri amaçlı olarak kullanılamaz hale gelmiştir. Tabyaların birçoğu, uzun yıllar askeri bölge içerisinde kaldığından korunmuş ve zaman zaman yapılan küçük müdahalelerle günümüze kadar ulaşmayı başarmıştır. Türk tarihinde önemli bir yere sahip olan bu yapıların, tarihi ve mimari özelliklerinin korunarak sürdürülebilirliklerini sağlanması ve böylece geçmiş ile gelecek nesiller arasında bir köprü oluşturması son derece önemli görülmektedir.

Bu amaçla, Aziziye ve Mecidiye tabyalarının bulunduğu bölge, 2009 yılında Bakanlar Kurulu Kararı ile 387 hektarlık alanı kapsayacak şekilde “*Nene Hatun Tarihi Milli Parkı*” olarak ilan edilmiştir. Bu karar son derece önemli ve memnuniyet vericidir. Bu çalışmada, Aziziye ve Mecidiye tabyalarının mimari özellikleri incelenerek değerlendirilmiş ve bu konuda yapılan çalışmalara yardımcı olmak amacıyla bazı öneriler getirilmiştir.



Şekil 1. Erzurum surları, tabya ve kapıları [6]

Şekil 2. Erzurum tabyalarını gösteren kroki [2]



2. Tabya Mimarisi

Büyük ve kompleks yapılar formunda inşa edilen Anadolu Tabyaları, dünya tabya mimarisi içerisinde önemli bir yer tutmaktadırlar. Askeri mimarlık eserleri içerisinde, batılılaşmayla gelen ve İstanbul'da şehir içine kurulan modern kışlaların, taşradaki benzer uygulamaları şeklinde karşımıza çıkan tabyalar, mimari özellikleriyle Türk mimari tarihi içerisinde önemli bir yere sahiptirler. Tabyaların üzerinde, Baltık mimarisinden, Batı Avrupa mimarisine kadar birçok inşaat ve planlama özelliğini görmek mümkündür [8].

Mimari tasarımıyla diğer savunma yapılarından farklılık gösteren tabyalar, oldukça farklı özelliktedirler. Sivil ve askerin birbirinden ayrıldığı ve içerisinde halkın olmadığı, yerleşim yerlerinden uzakta, önemli stratejik tepeler üzerine kurulan tabyalarda, yalnızca askerin konaklamasına elverişli barınaklar ve istihkâmlar bulunmaktadır [8]. Tabyalar, düşman saldırılarına doğrudan karşı koyacak biçimde inşa edilmiş ve düşmanın saldıracağı taraftan yaklaşık 5-10 m kalınlığında bir toprak yığınıyla takviye edilmişlerdir. Yarı yüksekliğe kadar toprak içine gömülü olarak yapılan bu yapılar, üstten ve üç taraftan kalın bir toprak örtü ile kaplanması sebebiyle uzaktan hemen hemen hiç görünmez ve araziyle tam bir uyum içerisindeyler. Tabyalar, askeri amaç ve fonksiyonellikleri ön plana çıkarılarak inşa edildikleri için, mimari bakımdan dayanıklı olmaları esas alınmıştır [9].

Tabya mimarisinde, diğer savunma yapıları kalelerin mimarisindeki gibi temel hedef, sağlamlık ve kullanım olduğu için estetik tasarım hep ikinci planda tutulmuştur. İnşa edilen her tabya grubu yapısı, plan ve mimari özellikler bakımından genelde birbirlerini tekrar etmemişlerdir. İnşa edilen her tabya yapısı, kurulduğu alanın yerleşim özelliklerine göre planlanıp şekillendirilmiştir. Genelde şehir merkezini çevreleyen dağ ve tepelerin üzerine kurulan tabyalar, ağırlıklı olarak “dairevi, yarım ay (hilal), yay ve U” şeklinde bir planlamayla yapılmıştır. Tepelerin zirvesine kurulan tabyalar genelde dairevi bir planla, daha aşağılara kurulanlar ise, hafif içbükey ve yan kanatları kısa bir yay formunda şekillendirilmişlerdir [2].

Normal bir tabya tahkimatı altı ana bölümden meydana gelmektedir. Birinci bölümde, tabyanın çevresini kuşatan, engelleme özelliğine sahip hendekler (süvari birliklerine karşı yapıldıkları sanılmaktadır) bulunmaktadır. İkinci bölüm, piyade siperlerini kapsamaktadır. Üçüncü bölüm, personelin dinlenmesi için yapılan topçu mevziileri ve taş duvar veya beton bloklardan ibarettir. Dördüncü bölümde, tabya komutanının komuta yeri ile karargâh binası ve eratin kalacağı kışla binaları yer alır. Beşinci bölüm, genellikle tabyanın ortasında eğitim ve yoklamaların yapıldığı geniş alandan (avludan) ve altıncı bölüm tabyanın ana giriş kapısından oluşmaktadır [4].

Tabya şeklindeki tahkimat yapıları, mühendisliğin önemli bir alanını temsil eder. Tabyalı tahkimatların ortaya çıkmasının yüzyıllar boyu gelişen askeri yöntemler ve mimari gelişimle çok yakından ilişkili olduğu görülmektedir [10].

Tabyalarda; kışlalar, karargâh binaları, cephanelik, eğitim yerleri, nizamiye, bölük ya da tabur binaları, asker ve subayların yatma yerleri, topçu odaları, pusu odaları gibi savunma yapılarının yanında hamam, çamaşırhane, mutfak, fırın, erzak depoları gibi günlük yaşam birimleri bulunur. Tabyaların en geniş alanını kışlalar oluşturduğundan, genellikle tabyalar kışla ve karargâh binaları çevresinde şekillenmiştir. Kışlalar çoğunlukla bir koridorun iki yanına dizilmiş, yan yana sıralanan birbirine birer kapıyla bağlanan simetrik odalardan oluşur. Bu odaların aydınlatılması avluya bakan duvarlara açılan pencerelerden sağlanmıştır. Odalar genellikle tek katlı olup, ihtiyaç halinde, ahşap kirişler üzerine yapılacak ahşap döşemelerle iki kat haline dönüştürülebilmektedirler. Odalarda ısıtma ve havalandırma için ocak nişleri ve havalandırma delikleri bulunmaktadır. 1877-1878 Osmanlı-Rus savaşından sonra Doğu Anadolu'da yapılan tabyalarda “Peç” olarak isimlendirilen ısının duvar içinden geçirilmesiyle çalışan ısıtma sistemi kullanılmıştır. Yapıda askerin silah ve elbiselerini asması için askılıklarda bulunmaktadır.

Karargâh, tabyanın kumanda merkezi olarak planlanmıştır. Bu kısımda geniş ölçülerde bir veya iki oda bulunur. Karargâh içerisindeki büyük odaların giriş ve çıkışı küçük bir oda ile bağlantılıdır. Komuta eden subayların kaldığı karargâh odalarının tefrişi diğer odalardan daha özelliklidir.

1877-1878 Osmanlı-Rus savaşından sonra bir yenilik olarak “topçu ve pusu” odaları yapılmıştır. Tabyaların avlularının yan tarafındaki rampalardan çıkılan damların uygun yerlerine “topçu odaları”, top mevzilerinin hemen yanına da “pusu odaları” yapılmıştır [4]. Fırın ve mutfak birimlerinde askerin yemek ve ekmek ihtiyacı karşılanmaktadır. Şehir merkezlerinden uzaktaki tabyalarda bulunan askerlere günlük yemek taşınamayacağı için bu birimlerde eklenmiştir. Tabyada, askerin banyo ve temizlik ihtiyaçları ile çamaşırlarını yıkamaları için hamam ve çamaşır hanelerde mevcuttur. Bu birimler ısıtılan suyun birlikte kullanılması için mutfak kısmına yakın yerlerde

planlanmıştır. Tuvaletler kışla içinde uygun bir yere veya kışla dışına yerleştirilmiştir. Su getirilemeyen tabyalar için, su temini tabya avlusuna açılan sarnıçlara kar doldurularak sağlanmıştır [2]. Tabyalı tahkimatların önemli diğer bir unsuru da, yapıların etrafını kuşatan hendek ve hendeğe bağlı savunma mevzileridir. Yine hendeklerle yapılar arasında bağlantı sağlayan tünel ve koridorlar da tabya mimarisinde sıkça kullanılmıştır [8].

Tabyaların taşıyıcı duvar ve kemerlerinde kullanılan ana malzeme taştır. Aziziye ve Mecidiye tabyaları, kaleden ve şehir surlarından sökülen taşlarla inşa edilmiştir [11]. Tonozlar ve bazı pencere kemerleri tuğladan yapılmış olup bunların birleştirilmesinde kireç ve horasan harcı kullanıldığı görülmektedir. Kapı, pencere, döşeme gibi detay elemanlarda ahşap kullanılmıştır.

3. Aziziye ve Mecidiye Tabyalarının Mimari Özellikleri

3.1. Aziziye Tabyaları

Aziziye tabyaları, Erzurum şehir merkezinin doğusunda Top Dağının güney ucunda 2068 m rakımlı tepede yer alan birbirinden farklı plan ve ölçülere sahip üç yapıdan oluşmaktadır (Şekil 3 ve 4) [2, 12].

Bu tabyalar, 1867-1872 yılları arasında Sultan Abdülaziz'in emriyle Fosfor Mustafa Paşanın nezaretinde yapılmışlardır. Bu tabyalar Türk tarihinde 93 harbi (1877-1878 Osmanlı-Rus Savaşı) olarak bilinen savaşta kanlı çarpışmalara sahne olmuştur [2].



Şekil 3. Aziziye tabyalarına ait özgün vaziyet planı [2]



Şekil 4. Aziziye tabyalarının genel görünüşü [12]

3.1.1. Aziziye Tabyası I

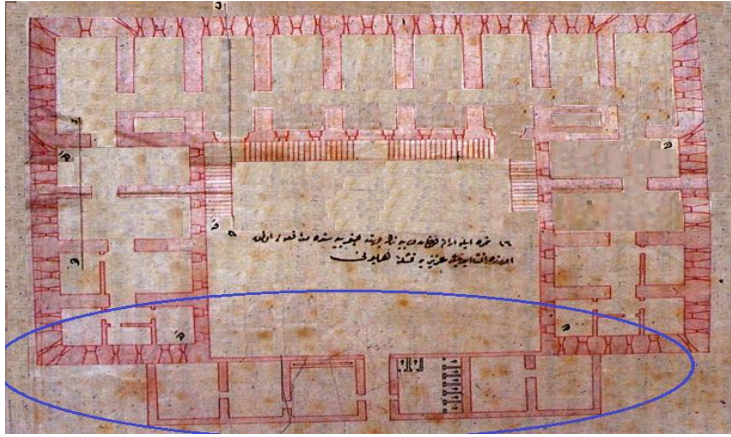
Aziziye I tabyası bulunduğu alanda stratejik bir tepe üzerine 30×60 m ölçülerinde bir alana inşa edilmiş olup, bu tepenin eğimi üzerinde iki farklı kotta yerleştirilmiş mekânlardan oluşmaktadır. 60×15 m boyutlarında olan zemin katta, kuzey ve güney yönünde 3'er mekân ve bu mekânların ortasında bir avlu bulunmaktadır. 60×30 m boyutlarında olan 1.katta "U" şeklinde düzenlenmiş 12 mekân yer alır ve bu mekânlar kışla (askeri koğuş ve odalar) olarak değerlendirilmiştir. Bu mekânlara avlunun sağında ve solunda olan merdivenlerle ulaşılmaktadır. Merdivenler kat girişinden sonra dönerek mekânların üst kotuna çıkmaktadır. Bu tabyanın sadece "karargâh binası" olarak tahmin edilen kısmı sağlam olarak günümüze kadar ulaşmıştır (Şekil 5 ve 6).

Karargâh binası, yan yana üç mekândan oluşmaktadır. Hatıl izleri ve taşlarından, kirişler üzerine oturan bir döşemeyle iki kat olarak düzenlendiği tahmin edilmektedir. Özgün plandan, üst katta küçük hacimli mekânların var olduğu anlaşılmaktadır. Bugün bunların hiç birisi mevcut değildir. Mekânın orta duvarlarına ısıtma amaçlı kullanılan ocak nişleri yerleştirilmiştir. Kalın duvar ve mazgal pencereleri yapının savunma özellikli yapıldığını, iç duvar yüzeylerinde yer yer sıva kalıntılarının olması, iç duvarların önceden sıvalı olduğunu göstermektedir.

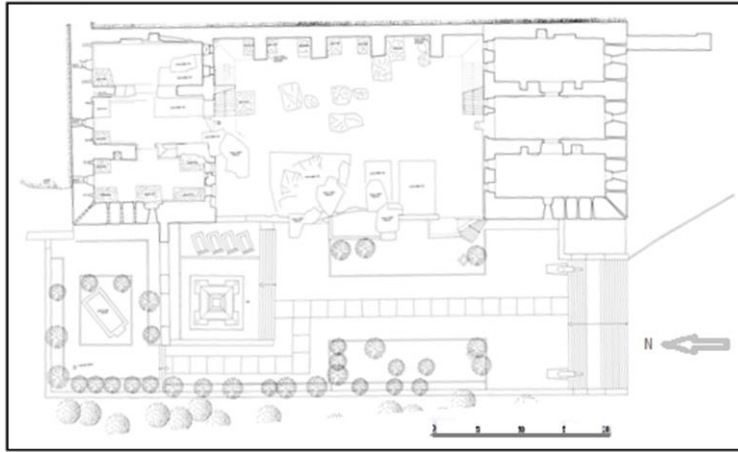
Dış cephe, ince yonu siyah bazalt taşlardan, iç yüzeyler kaba yonu moloz taştan, sivri kemerli beşik tonozlar ise tuğla örgü yapılıdır. Kapı, pencere söveleri ve mazgal boşluklarında kesme taş, pencerelerin yuvarlak kemerlerinde de tuğla kullanılmıştır. Pencere boşluklarındaki mevcut deliklerden önceden pencerelerde demir parmaklıkların olduğu anlaşılmaktadır.

Yapının doğu, kuzey ve güney cephelerinin bir bölümü toprak ile kaplıdır. Yapının tahrip olan kısmının, bölgede meydana gelen büyük depremden mi, yoksa büyük bir patlama neticesinde mi yıkıldığı bilinmemektedir. Ayakta kalan duvar akslarının, farklı kotlarda kütleli olarak kaymış olması, bu durumun patlama sonucu meydana geldiğini düşündürmektedir. Zaman içerisinde toprak altında kalan yapının bu bölümü, 2001 yılında Müze Müdürü M. Erkmen başkanlığında yapılan kazı çalışmasıyla ortaya çıkarılmıştır.

Özgün planında, avluya girişin sağında ve solunda üçer adet olmak üzere altı mekân gözükmektedir. Ancak, yapılan kazıda, bu mekânların kalıntıları mevcut değildir, bu mekânlar ya hiç yapılmamış ya da anıt mezar yapılırken bu mekânların kalıntıları yok edilmiştir.



Şekil 5. Aziziye I tabyası özgün planı [2]



Şekil 6. Aziziye I tabyası rölöve planı

3.1.2. Aziziye Tabyası II

Aziziye I tabyasının yaklaşık 200 m kuzeyinde yer almaktadır. Yapı büyük ölçüde tahrip olduğundan ve yapı hakkında yeterli bilgi ve belgeye ulaşılamadığından tam olarak ne amaçla yapıldığı anlaşılamamıştır. Ancak, tabya yarım ay şeklinde doğu, güney ve kuzey cepheleri torağa gömülü vaziyette olup ve bu hilalin iki ucundaki taş yapıdan meydana gelmektedir. Mimari olarak bir geçit ve bu geçidin ucunda bir odadan oluşmaktadır. Her iki mekânın da üzeri beşik tonozla geçilmiştir. Bu geçidin Aziziye Tabyası III ile yer altından bağlantı sağlamak için yapıldığı sanılmaktadır.

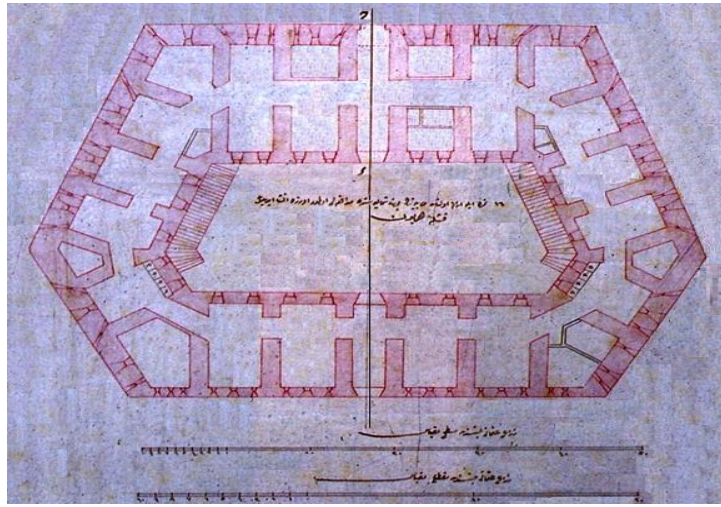
3.1.3. Aziziye Tabyası III

Aziziye tabyası II' den yaklaşık 200 m kuzeyde, Mecidiye tabyasından ise yaklaşık 300 m güneyde yer alır. Günümüze diğer tabyalara kıyasla daha az hasar görek ulaşmıştır. Yapı, kenarları simetrik olmayan ortada altıgen bir avlu ve bu avlunun etrafına dizilmiş, kapılarıyla birbirine bağlanan mekânlar simetrik olmayan altıgen bir şekil oluşturmaktadır (Şekil 7 ve 8). Tabya girişi, batı cephesinin ortasında bulunan basık kemerli bir kapıyla sağlanır. Giriş kapısından sonra sivri kemerli beşik tonozla örtülü uzun bir koridora girilir. Bu özellik, karşı tarafta daha kısa olarak tekrarlanmıştır. Tabya, koridorların devamında üstü beşik tonozla örtülü, birbirleriyle bağlantılı genellikle

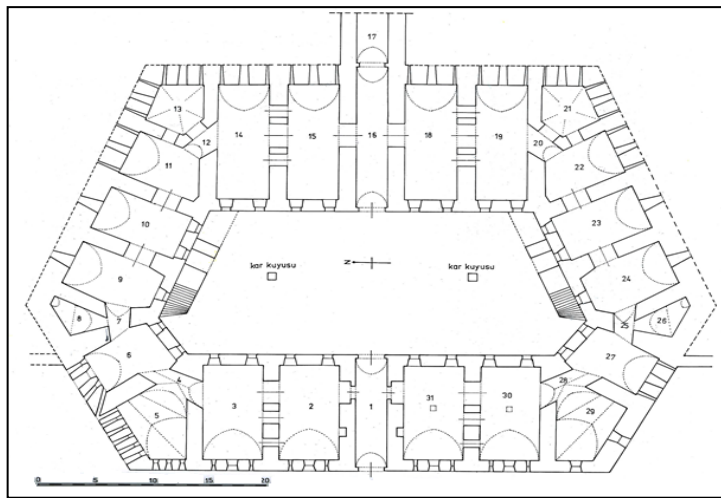
dikdörtgen planlı ve köşelerde beşgen planlı çeşitli büyüklükteki mekânlardan oluşmaktadır. Köşelerdeki bu mekânlar kubbe tonozla örtülüdür. Tabyanın dıştan üst örtüsü düz toprak damdır.

Mekânları birbirine bağlayan kapılar sayesinde, tabyayı bir baştan bir başa dolaşmak mümkündür. Yapının dış duvarları, avluya bakan iç duvarlardan daha kalın yapılmıştır. Mekânlarda çok sayıda ışık ve havalandırma için, hem iç avluya hem de dış cepheye bakan kısımlara yuvarlak kemerli mazgal pencereler yerleştirilmiştir. Yapının doğu, güneydoğu ve kuzeydoğu kenarları kalın bir toprak tabakası ile kapatılmıştır.

Yapıda malzeme olarak kapı, pencere sövelerinde ve kemerlerde kesme taş, duvarlarda moloz taş, tonozlarda ise tuğla kullanılmıştır. Tabyanın ortasındaki avluda, kuzey ve güney yönlerinde olmak üzere iki adet kar kuyusu bulunmaktadır. Ayrıca avlunun kuzey ve güney duvarlarına, dama çıkmayı sağlayan merdivenler mevcuttur (Şekil 7 ve 8).



Şekil 7. Aziziye III tabyası özgün plan [2]



Şekil 8. Aziziye III tabyası rölöve planı

3.2.Mecidiye Tabyası

Mecidiye tabyası, Top dağı'nın kuzey ucunda 2042 m rakımlı tepede yer almaktadır. Sultan Abdülmecit'in emriyle 1852'de inşasına başlanmış olup, o dönemin valisi Zarif Mustafa Paşa tarafından yaptırılmıştır [13].

Geniş bir avlunun doğusunda yay şeklinde bir plan üzerinde kurulmuş olan, yan yana dizilmiş mekânlardan meydana gelen Mecidiye tabyasının batısında geniş bir avlu bulunmaktadır. Bu avlunun kuzey ve güney noktalarına açılı olarak yerleştirilmiş iki giriş kapısı vardır (Şekil 9 ve 10).



Şekil 9. Mecidiye tabyası vaziyet planı [2]



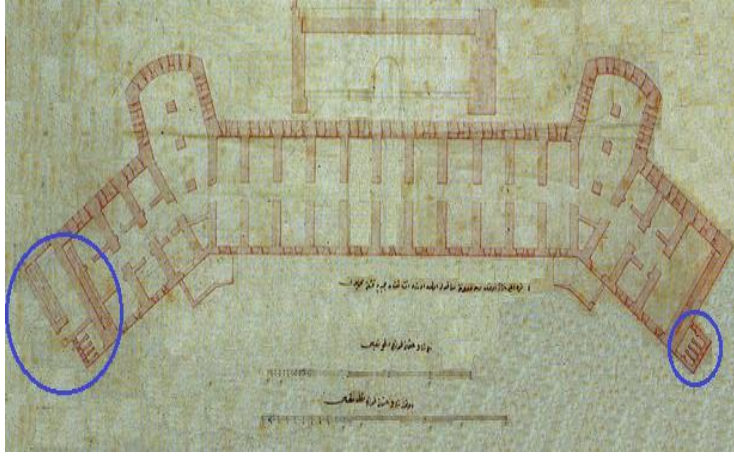
Şekil 10. Mecidiye tabyası genel görünüşü [12]

Basık yuvarlak kemerle girilen bu kapılar, beş basamaklı birer merdivenle, kareye yakın dikdörtgen bir odaya açılmaktadır. Bekleme odası olarak tahmin edilen bu mekânlardan, iki tarafında birer küçük penceresi bulunan bir kapıyla başka bir odaya geçilir. Bu odadan da karşılıklı olarak yerleştirilmiş sağ ve sol akslarda bir birine simetrik olarak yerleştirilmiş koğuş olarak tahmin edilen mekânlara geçiş sağlanır. Bu mekânların beşik tonozlarla örtülü olduğu ve mazgal pencerelerle dışa açıldığı görülür.

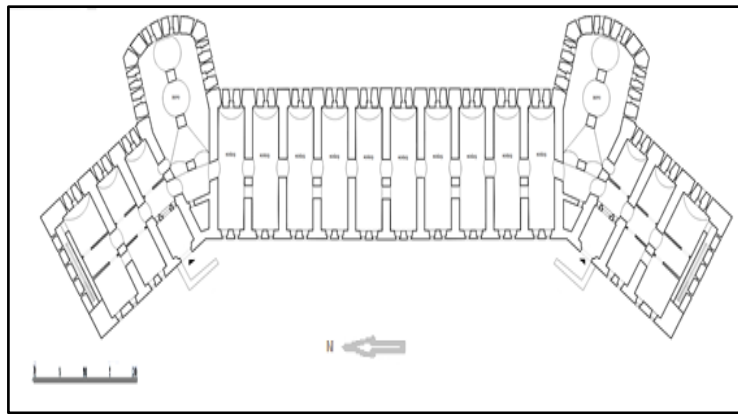
Tabyanın kuzeyden-güneye bütün mekânları basık yuvarlak kemerli kapılarla birbirine bağlantılıdır. Kuzeydeki kapıdan giren bir kişi, bu kapılar sayesinde tabyayı baştanbaşa kat ederek güney de bulunan kapıdan çıkabilir.

Tabyanın orta alanı tek katlı, kuzey ve güney uçları ise iki katlı olarak planlanmış olup, bu kısımların ahşap döşeme ile bölüdüğü duvarlardaki izlerden anlaşılmaktadır. İkinci katlarda sonradan yapıldığı tahmin edilen ocak nişleri vardır. Alt katlarda ise hamam, çamaşırhane, mutfak ve ahır gibi mekânlar yer alır [14]. Özgün planda yapının, kuzey ve güney kanadının batı ucunda tuvaletler mevcut iken bugün bunlar yoktur (Şekil 11 ve 12).

Mecidiye tabyası, Erzurum tabyalarının en eskisi olarak bilinmektedir. Bu nedenle daha sonraki dönemlerde yapılmış olan tabyalardan farklılık gösterir. Örneğin; Mecidiye tabyasının mekân kurgusu içerisinde, “topçu odası”, “pusu odası” ve “karargâh odası” gibi yenilikler düşünülmemiştir. Ayrıca, sonraki dönemlerde inşa edilen tabyaların düşmanın geliş yönünde cephesi yoktur. Bu tabyanın da doğu yönündeki bu stratejik cephesinin, sonradan toprakla doldurulduğu anlaşılmaktadır. İç mekânlardan bakıldığında bu cephedeki pencere ve mazgal boşluklarının sonradan kapatılmış olduğu intibamı vermektedir. Bu da bize tabya yapıldıktan sonra, yanlışlığın fark edilerek bu boşlukların savunma amaçlı kapatılmış olduklarını göstermektedir. Tabyada malzeme olarak, kapı ve pencere söveleri ve kemerlerinde kesme taş, duvarlarda moloz taş ve tonozlarda ise tuğla kullanılmıştır.



Şekil 11. Mecidiye tabyası özgün planı [2]



Şekil 12. Mecidiye tabyası rölöve planı

4. Sonuç

Erzurum tabyalarının önemli bir bölümü, bugün hiçbir şekilde kullanılmadığından koruma altına alınmış olmalarına rağmen hızla tahrip olmakta ve yok olup kaybolmaktadır. Türkiye'nin sıkıntılı dönemlerinde, milyonlar harcanarak, bin bir zorluk ve emekle inşa edilen ve tarihimizin önemli dönüm noktalarını teşkil eden olayların cereyan ettiği bu eserlerin mimari ve tarihi kimliklerinin korunarak, gelecek nesillere aktarılması büyük önem arz etmektedir. Aziziye ve Mecidiye tabyaları, uzun yıllar askeri bölge içinde kaldığından fazla değişime uğramadan günümüze ulaşmıştır. Bugün milli park içerisinde kalan bu tabyalı tahkimatların sürdürülebilirliklerini sağlamak için ciddi ve özverili çalışmalar yapıldığı bilinmektedir. Ancak, bu tür savunma yapılarının rölöve, restitüsyon ve restorasyon süreçleri her zaman zor ve zahmetli süreçlerdir. Çalışılacak her yapı için farklı çalışma yöntemi geliştirmek gerekir. Özgün planın varlığı her zaman bir avantajdır. Şayet yapının farklı evreleri varsa çok iyi bir arşiv taramasıyla elde edilen bilgi ve belgelerden yararlanılarak aşağıda önerilen dört adımlık analiz süreci dikkate alınmalıdır:

1. *Bu yapılar askeri fonksiyonu durduktan sonra nasıl kullanılmalıdır?* Tahkimatın özgün harita veya planları esas alınarak plan ve geometrisindeki bozulmalar, değişiklikler detaylı bir analizden sonra tespit edilebilir.
2. *Ne yapılabilir, nasıl restore ve rehabilite edilebilirler?* Tarihimizde önemli bir yere sahip örneklerden (Anadolu ve Rumeli Hisarları, Yedikule zindanları vb. gibi) yola çıkılarak tahkimat, tarihi ve mimari kimlikleri bozulmadan, yöresel ve otantik kültürlerin yaşatılabileceği yerlere dönüştürülebilir.
3. *Uzun soluklu sürdürülebilir nasıl bir uygulama projesi yapılabilir?* Bu aşamada en önemlisi de zorunlu değişiklikler sürecidir ki muhakkak verilere dayanılarak yapılmalıdır. Tahkimatın evrelerini gösteren birkaç farklı harita ve plan ile çalışarak böylece yapının geçmişi ve gelişim süreci hakkında önemli sonuçlar çıkarılabilir. Yapılacak çalışmada, yapının tarihsel geçmişi ile tahkimatın çevresi birlikte ele alınmalıdır.
4. *Yapılacak işin maddi boyutu nedir?* Malzeme kalitesi ve işçilikten ödün vermeden kaynakların verimli kullanılması gereklidir.

5. Kaynaklar

- [1]. "Meydan Larousse Ansiklopedisi", XI. Cilt, s.825, 1973.
- [2]. N. Çam, "Erzurum Tabyaları", Kültür Bakanlığı Yayını, Ankara, 1993.
- [3]. "Türkiye Diyanet Vakfı İslam Ansiklopedisi", Cilt 24, s.234-242, Ankara, 2001.
- [4]. O. Ülkü, "Osmanlı İmparatorluğunda Savunma Sistemi Olarak Tabya Mimarisi", Atatürk Üniversitesi İlahiyat Fakültesi Dergisi, Sayı 27, s.245-270, 2007.
- [5]. S. Ünkan, "Edirne ve Çevresinde Osmanlı Dönemi Askeri Mimari", Trakya Üniversitesi Sosyal Bilimler Enstitüsü Yüksek Lisans Tezi, 2006.
- [6]. E. Mutlugün, ve diğerleri, "Beyaz Bir Şehrin Hikâyesi", Atatürk Üniversitesi Yayını, Erzurum, 2010.
- [7]. M. Küçükkuşurlu, "Erzurum Tabyaları ve Kışlaları", Erzurum Büyükşehir Belediyesi Kültür Yayınları, İstanbul, 2014.
- [8]. O. Ülkü, "Kars ve Ardahan Tabyaları", Atatürk Üniversitesi Sosyal Bilimler Enstitüsü Doktora Tezi, 2006.
- [9]. A. Boran, "Türk Sanatında Kale Mimarisi", Türkler (Yeni Türkiye Dergisi) VII, s.878 – 892, 2002 Ankara.
- [10]. V. Capotescu, "Problems in the history of bastioned fortifications. Methods of restoration and rehabilitation of the bastioned fortifications with earthen rampart", Latest Trends on Cultural Heritage and Tourism 3rd WSEAS International Conference, Corfu Island Greece, pp. 174-180, July 22-24, 2010
- [11]. V. Kocagüney, "1877-1878 Osmanlı-Rus Harbinde Aziziye Tabyası Savaşları", Genelkurmay Basımevi, Ankara, 1965.
- [12]. İ. H. Aydar, S. Topdağı, "93 Harbinin Yaşayan Şahitleri Erzurum Tabyaları", www.erzurumsevdasi.com
- [13]. İ. H. Konyalı, "Erzurum Tarihi", s. 530, İstanbul, 1960.
- [14]. H. Yurttaş ve diğerleri, "Yolların Suların ve Sanatın Buluştuğu Şehir Erzurum", s. 20, Ankara, 2008