



Deneyisel Giysi Tasarımı

-Örnek Bir Çalışma-

Saliha AĞAÇ¹, Rukiye KAYA²

¹Ankara Hacı Bayram Üniversitesi Sanat ve Tasarım Fakültesi, Ankara, Türkiye

<https://orcid.org/0000-0003-2507-2361>

²Dicle Üniversitesi Teknik Bilimler Meslek Yüksek Okulu, Diyarbakır, Türkiye

<https://orcid.org/0000-0001-8397-9063>

Email: saliha.agac@hbv.edu.tr, rukiye.kaya@dicle.edu.tr

Türü: Araştırma Makalesi (Alındı: 08.12.2022 - Kabul: 14.12.2022)

Öz

Modern toplumların konforlu, estetik, statü göstergesi, biricik ve tek olan ürüne sahip olma arzusu moda tasarımı alanının da önemli bir ilkesidir. Moda ürün ya da tasarım ürün oluşturma çabasının deneyisel tasarım, süreç tasarımları, sanat akımları, kavramsal tasarımlar ve benzeri yaklaşımlarla yeni yorumlar kazandırılabilir. Genel anlamda tasarım, kişinin gözlem yapma, algılama, görsel not alma, duyumsama, düşünme, eleştirme, yaratma, dışa vurum, değerlendirme gibi tüm duygusal ve düşünsel süreçlerini bütünsel bir şekilde çalıştırarak, çevre ve objeler arasında görsel ilişki kurması sonucunda birtakım eşdeğer formlar yaratması sürecinden oluşur. Moda tasarımı, tasarım bilimi içerisinde hem teknolojik hem de sanatsal açıdan giyim sanayinin kalkınma hızını artıran önemli alanlardan biridir. Moda kavramı “sürekli bir değişim süreci” olarak tanımlandığında kişilere, kişilerin yaşadığı toplumlara ve onların yaşam felsefelerine göre farklı düşünceleri yansıtır. Bu çalışmada eylem araştırması yöntemiyle deneyisel tasarım uygulaması yapılmış ve temaya uygun iki ürün tasarımı hazırlanmıştır. “Kadın/ Gel-in” teması, deneyisel tasarım prensipleri ve Elliot’un sistematikleştirdiği eylem araştırması yönteminin birinci döngüsüne uyarlanmıştır ve bu döngü baz alınarak uygulama yapılmıştır. Seçilen “Kadın/ Gel-in” temasının tasarımcı tarafından yorumlanması sonrasında, kabak lifi, bulaşık teli, bağırsak gibi çeşitli malzemeler denenmiş ve hikâye oluşturulmuştur. Sonraki aşamada uygulaması yapılan ön tasarımın değerlendirilmesi, materyalin hikâyeye uygunluğunun yorumlanması aşamaları gerçekleştirilmiştir. Son aşamada ise uygulamalar oluşturulmuş ve temanın kullanılan materyal ve kavramla uygunluğu temel tasarım ilkelerine göre yorumlanmıştır.

Anahtar kelimeler: Deneyisel tasarım; tasarım; giysi tasarımı.



Experimental Clothing Design -A Sample Study-

Abstract

Fashion design is also an important principle in modern societies' desire to have comfortable, aesthetic, status indicators, unique and unique products. Whether it is a fashion product or a design product effort, new interpretations can be gained through design, process processes, art movements, precise models and similar approaches.

In general, design consists of the process of creating some equivalent forms as a result of establishing a visual relationship between the environment and objects by operating all emotional and intellectual processes such as observation, perception, visual note-taking, sensing, thinking, criticism, creation, expression, and evaluation in a holistic way. occurs. Fashion design is one of the important fields that increase the development rate of the clothing industry both technologically and artistically within the science of design. When the concept of fashion is defined as a "continuous change process", it reflects different thoughts according to the people, the societies in which they live and their philosophy of life.

In this study, an experimental design application was made with the action research method and two product designs were prepared in accordance with the theme. The theme of "Woman/Come-in" was adapted to the first cycle of the experimental design principles and the action research method that Elliot systematized, and the application was made based on this cycle. After the interpretation of the chosen theme "Woman/Come-in" by the designer, various materials such as pumpkin fiber, steel wool, intestines were tried and the story was created. In the next stage, the evaluation of the preliminary design applied and the interpretation of the suitability of the material to the story were carried out. At the last stage, applications were created and the compatibility of the theme with the material and concept used was interpreted according to the basic design principles.

Keywords: Experimental design; design; clothes design



Giriş

İnsanoğlu geçmişteki üretim faaliyetlerinin neredeyse hepsini ihtiyaçları doğrultusunda şekillendirmekle birlikte, günümüzde üretim faaliyetleri “ihtiyaç karşılamanın” çok ötesine geçmiştir. İnsan yakın çevresinde bulduğu taş, ahşap, maden, hayvan kemikleri gibi birtakım malzemelerden şekillendirebileceklerini gereksinimleri doğrultusunda biçimlendirmiştir. Arkeolojik buluntular, çeşitli materyallerden yapılmış, dokumada kullanılan ağırşaklar, hayvan kemiğinden iğneler ya da takılar, ahşap, bakır, demirden kap kacak buluntuları ile sonsuz sayıda örnek sunmaktadır. Bu örnekler incelediğinde bir nesneye biçim ve işlev kazandırıldığı gözlemlenmektedir. Bu da tasarımın işidir (Ayanoğlu, Ağaç, 2017:253).

Biçim ve estetik anlayışı değişse de insanlığın bir şekilde yarınlara kalma arzusu, çevresine hükmetme güdüsü binlerce yıldır aynı kalmaktadır. İnsanın “iz bırakma” çabası, geçmişin sesi geleceğin yönlendiricisi olma dürtüsü ile yonttuğu, çizdiği, yazdığı, söylediği, diktiği, dokuduğu, dokunduğu ve yüzyıllardır biriktirdiği-oluşturduğu elden ele aktardığı kadim bilgisiyle bugünlere ulaşmıştır. Bugünün dünyası bu kadim bilgileri tekrar anlamlandırılmakta her disiplin yeniden yorumlanmaktadır. Pek çok disiplinin ortak paydasında da tasarım kavramı vardır.

Tasar ile başlayan, tasarı, tasarım süreçleriyle devam eden mockup/prototip ile numuneye ulaşılan ve nihayetinde üretimi gerçekleştirilen bu faaliyetlerde tasarlama süreçlerinin önemi her geçen gün artmaktadır. Çalışılan alan fark etmeksizin ürün tasarımı, üretim tasarımı, zaman tasarımı, malzeme tasarımı gibi süreçler devamlı olarak dinamik bir dönüşümle yeniden planlanmaktadır. Tasarım kavramı anlam olarak biçim vermek, işaret etmek şeklinde tanımlanırken, tasarlama eylemi insanoğlunun eline aldığı malzeme ve nesnelere şekillendirip onlara yeni bir işlev ve kimlik kazandırma amacı ile ortaya çıkmış bir eylem olarak ifade edilmektedir (Ergüven, 2022:9). İnsanoğlunun dış çevreden ve olumsuz hava şartlarından korunmak için vücudunu örtmeye başladığı ve zamanla inancının, etnik kimliğinin, törelerinin gereği olarak gerçekleştirdiği giyinme eylemi bugün moda çatısı altında değerlendirilmekte ve tasarımla bir bütün olarak yorumlanmaktadır. Moda tasarımı alanı bugün insanın temel ihtiyaçlarını karşılamanın çok ötesinde sosyo-ekonomik durumunun, statüsünün, biricik ve tek olma arzusunun, inancının, törelerinin bir bütünü olarak her toplumda yeniden yorumlanan dinamik bir süreç içerisinde hızlı bir değişimle var olmaktadır. Bu kavramlardan tasar; bir iş, bir düşünce sırasını, düzeyini gösteren resim, yazı, plan, tasarı; olması veya yapılması istenen bir şeyin zihinde aldığı biçim, tasarım; bir araştırma sürecinin çeşitli dönemlerinde izlenecek yol ve işlemleri tasarlayan çerçeve, tasar çizim, dizayn şeklinde Türk Dil Kurumu tarafından açıklanmaktadır (<https://sozluk.gov.tr/>). William R. Miller, tasarlama eylemi aşamalarını ilk düşünce refleksi, tasarlama eylemi süreci, gerçekleştirme ve ürün olarak sıralamaktadır (Yılmaz, 2014:4). Birbirinden beslenerek bir bütün oluşturan tasarımlama alanının önemli bir boyutunu da moda tasarımı oluşturmaktadır.

Moda tasarımı alanda çalışan uzmanlar tarafından pek çok kez yorumlanan kavramlardan biridir. Bu tanımların ortak noktasında “yeni”, “farklı”, “dönemsel”, “geçici yenilik”, “yaratıcılık” gibi kavramlar çevresinde şekillendiği görülmektedir. Sproles modayı, belirli bir zaman dilimi boyunca tüketiciler tarafından benimsenmiş geçici dönemsel bir olgu olarak tanımlar. Temelindeki en önemli öge yaratıcılık olan moda; zamana meydan okuyan, ömrünü tek mevsimle sınırlayan ve bununla yetinen bir olgu ve sürekli olarak kendi küllerinden doğan bir ateş kuşu (Zümrüdüanka) olarak tanımlanabilir (Koca, Koç, 2009:36). Kültürel kimlik



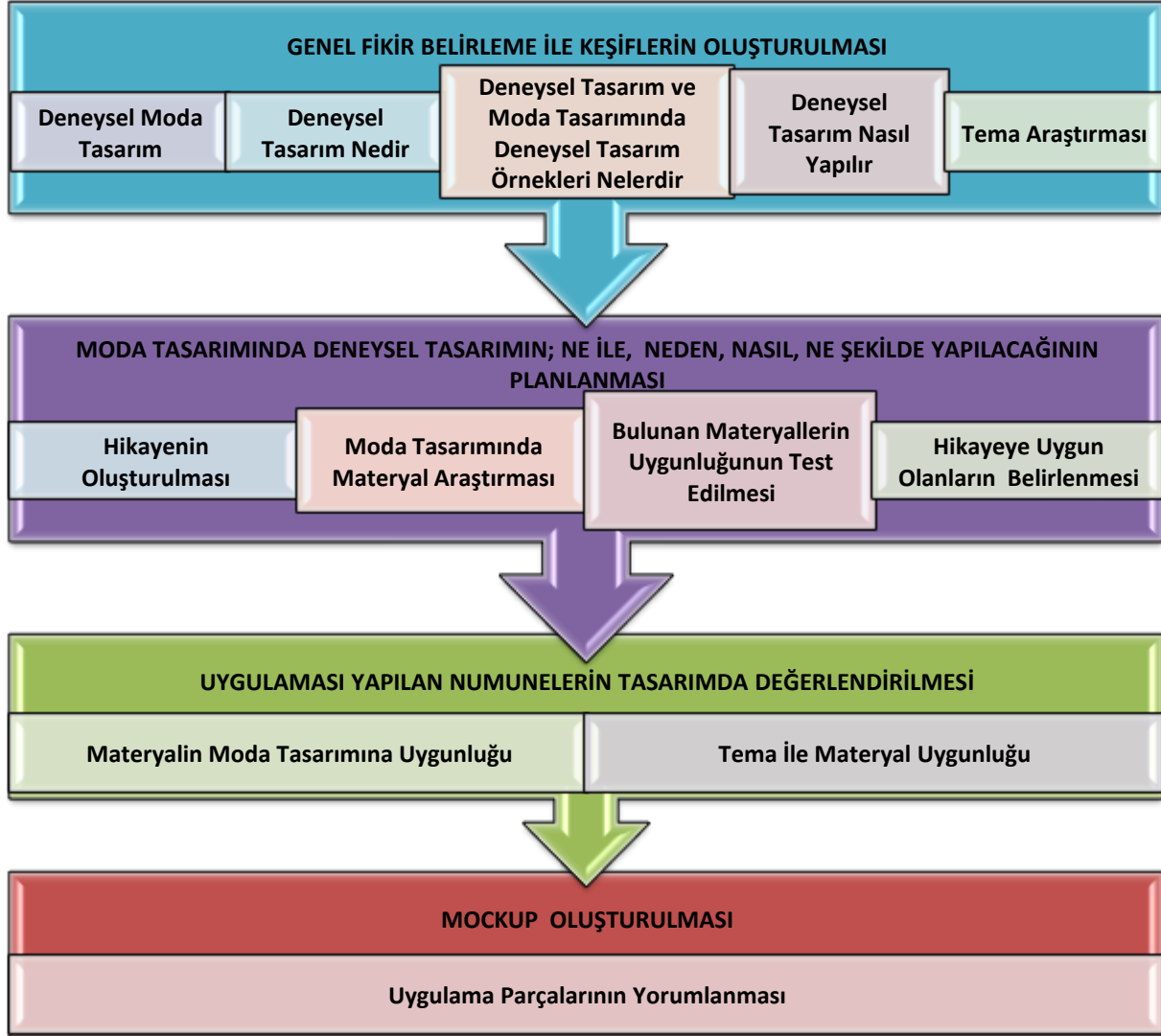
oluşturmada önemli bir yeri olan moda tasarımı ayrıca kişinin statü kazanmasında farklı olma ihtiyacını karşılama ve yenilik ile varoluş çabasında insanoğlunun kendini ifade ediş biçimi olmuştur. Moda tasarımı farklı yaklaşımlarla dinamiğini sürdürmeye devam etmektedir. Kavramsal tasarım ve deneysel tasarım bunlara örnek verilebilir. Ayrıca moda tasarımının farklı disiplinler ve bu disiplinlerdeki yöntemlerle ele alınması alana yeni yorumlamalar ve bakış açıları sağlayabilmektedir.

İnsanın yorumlama ve sorgulama yetisi farklı olanı bulma dürtüsü ile biricik ve tek olma arzusu yeniyi bulma çabasında önemli bir itici güç oluşturmuştur. İnsan mal, hizmet, bilgi, fayda üretirken insan aynı ürün için farklı üretim biçim form içerik oluşturma çabası içine girmiş bu arayış farklı tasarım yaklaşımlarını doğurmuştur. Bu tasarım yaklaşımları arasında insan/kullanıcı merkezli tasarım, işbirlikçi/katılımcı tasarım, sürdürülebilir tasarım, universal/çoğulcu tasarım, futuristik/gelecek için tasarım, kültürel / duygusal tasarım, deneysel tasarım sayılabilir. Tasarım süreçlerinden birini oluşturan deneysel tasarım ilk defa 1920'lerde istatistik biliminin babası sayılan İngiliz istatistikçi Sir Ronald Fisher tarafından, tarım alanında araştırmalar yaparken bulunmuş ve geliştirilmiştir (Özkurt, 1999:14). Deneysel tasarım ise bir sürecin performansını iyileştirmek amacıyla, süreci etkileyen faktörler üzerinde değişiklikler yaparak, sürecin çıktısı üzerindeki değişkenliklerin gözlemlenmesi ve yorumlanmasıdır (Demir, 2004:7). Bu yaklaşımla moda alanında pek çok uygulama yapılmış yeni ve güncel olanı bulma arayışında önemli bir bağlam oluşturmuştur. Tasarım alanında deneysel tasarım ile eylem araştırması disiplinler arası bir bakış açısıyla değerlendirildiğinde yeni yorumlara ulaşılabileceği öngörülmektedir.

Özgün değerlendirmelere ulaşabilmek adına disiplinler arası uygulamalar her geçen gün önem kazanmaktadır. Bu araştırmada eylem araştırması tekniği kullanılarak, "Kadın/ Gel-in" teması ile deneysel bir tasarım yaklaşımıyla örnek bir çalışma hazırlanarak aşamaların raporlaştırılıp aktarılması amaçlanmaktadır.

Yöntem

Bu araştırmada eylem araştırması tekniği ile deneysel tasarım adımları giysi tasarımına uyarlanarak yapılmıştır. Eylem araştırması yönteminin özel durum ya da problemlerin çözümünde, özel bilgi gerektiren durumları çözüme kavuşturmada kullanılan bir yöntem ya da teknik olarak tercih edilen eylem araştırması mevcut durumlara yeni bakış açıları kazandırılmasını sağlamak ya da geliştirmek veya iyileştirmek için tercih edilen bir araştırma yöntemidir (Köklü: 2019: 363). Eylem araştırması; katılımcı eylem araştırması (participatory research), işbirlikçi araştırma (collaborative inquiry), özgürlükçü araştırma (emancipatory research), eylem öğrenme (action learning), bağlamsal eylem araştırması (contextual action research) gibi isimlerle de bilinmektedir (Beyhan, 2013:66).



Şekil 1- Araştırmanın Eylem Araştırma Modeli

Eğitimde uygulama örnekleri görülen ve John Elliott tarafından beş aşamalı olarak yapılandırılan eylem araştırması modelinin aşamaları moda tasarıma uyarlanmıştır (Şekil 1).

Moda tasarımı alanının yeniyi bulma çabası ile eylem araştırmasının özel durumlar için özel çözümler sunma çabasının birleştirilerek Elliott'un eğitim alanında kullandığı eğitim araştırmasının aşamaları takip edilerek kavramsal/deneysel bir tasarım oluşturulması hedeflenmektedir.

Çalışmada deneysel bir tasarım planlanmış, eylem araştırması yönteminin sürecinin beş temel adımı takip edilmiştir. Bu süreçler; Sorunu belirlemek, Toplanacak verilerin belirlenmesi, Verilerin toplanması ve analizi, Bulguların yorumlanması, Çalışmanın raporlanması ve yayınlanmasıdır. Elliot'un sistematikleştirdiği bu süreç üç döngüden oluşmaktadır. Bu çalışmada yapılacak olan deneysel tasarım, eylem araştırması metodu ile Elliot'un sistematikleştirdiği üç döngünün birinci döngüsü ile sınırlandırılmıştır.

Eylem araştırmasının moda tasarıma uyarlanmış şeklinin ilk basamağını; genel fikir belirleme ile keşifler, deneysel moda tasarım kavramının anlaşılması, deneysel tasarım nedir,



deneysel tasarım ve moda tasarımı deneysel tasarım örnekleri nelerdir, deneysel tasarım nasıl yapılır, sorularına cevap aranması ve tema araştırması oluşturmaktadır. İkinci basamağını; moda tasarımı deneysel tasarımın, ne ile, neden, nasıl, ne şekilde yapılacağını planlanması, hikâyenin oluşturulması, moda tasarımı materyal araştırması, bulunan materyallerin uygunluğunun test edilmesi, hikâyeye uygun olanların belirlenmesi ile devam etmektedir. Üçüncü basamağını ise uygulaması yapılan numunenin değerlendirilmesi, materyalin tasarıma uygunluğunun yorumlanması, tema ile materyal uygunluğu incelenerek mockup yapılması oluşturmaktadır. 1/2 ölçekli manken kullanılarak uygulaması yapılan mockup, tema ile materyalin moda tasarımı uygunluğu açısından değerlendirilerek yorumlanmıştır.

Bulgular

On dokuzuncu yüzyılın sonuna doğru bilim ve teknolojiye gelişmelerin yansımasıyla birlikte, bir gerçek yaşam problemini çözebilmek veya belli bir tema, konu ya da olayı ele almak için tek bir disiplin bilgi ve yöntemi yeterli olmamış, birden fazla disipline ait bilgi ve yöntemin birlikte işe koşulması (bütünleştirme- entegrasyon) gerekliliği ortaya çıkmıştır. Birden fazla disiplin bilgi ve yönteminin birlikte işe koşulduğu bu anlayış disiplinler arası ya da tematik yaklaşım olarak ifade edilmiştir (Hacıoğlu, 2020:3). Eylem araştırması yöntemi ile sistematikleştirilen “Kadın/ Gel-in” teması bağlamında oluşturulan deneysel tasarım örneklerine bu bölümde yer verilmiştir.

Tema: “Kadın/ Gel-in”

İnsan hayatında oldukça önemli üç evre olan ve geçiş evresi olarak tabir edilen doğum evlenme ve ölüm evresi neredeyse her toplum ve kültürde kendine bir yer bulmuş ve çeşitli biçimlerde neşeli ya da hüzünlü olarak kutlanılmıştır. Doğum ve ölüm ritüellerinde kayda değer bir cinsiyetçi yaklaşım görülmemesine rağmen düğün ritüellerinde toplumun gelenek görenek örf ve adetlerine göre farklılıklar gözlemlenmektedir.

Farklı kültürlerde farklı şekillerde kendine yer bulan bu adetler toplumumuzda da önemli bir yer edinmiştir. Kadına evlenirken; “gelinliğinle çıktığı baba evine ancak kefeni ile dönebileceği” söylenerek kadına eşinin evi tek seçenek gösterilmiş, evine yurduna yuvasına sahip çıkması telkin edilmiştir. Kadın dört duvarı ev yapan, evi yuva yapan, yuvayı ocak yapan, sahip çıkan, koruyan, devamını sağlayan ana unsur olarak hem kendi sorumluluğunu hem eş ve çocuklarının sorumluluğunu naif bedeni ile taşımak durumunda bırakılmıştır. Kadının yaratılışıyla beraberinde getirdiği doğurganlığı, bereketi, mahareti, hüneri, evde eş, anne, tarlada ırgat, ev dışında çalışan, üreten, getiren, çoğaltan yapısıyla **gelin olup gelin-lik giydikten** sonra daha belirgin bir hal almıştır. Düğünde duvağına takılan “gelin teli” bir ömür elinde evinde bulaşığında temizliğinde onunla olmuş, evlendiğinde “süs” olan gelinin teli, yaş aldıkça, yaşlandıkça sadece sandıkta pırlıltısını kaybetmemiş zamanın pasını almış düğünden getirdiği yaşamda biriktirdiği tüm tortuları zamanla demirin paslanması gibi paslandırmış, ama kadın gücünden dirayet ve azminden hiçbir şey eksiltmeden yaşam yolculuğuna devam etmiştir.

Anadolu'nun farklı yörelerinde düğün merasimlerinin; kına gecesi, şenlik, balo, gelin alma gibi evrelerinde gelin başlarına takılan gelin telinin çeşitli boyutlarda kullanıldığı görülmektedir (Görsel 1). Düğün merasiminde gelini süslemek için kullanılan ve sadece gelinin takabileceği bir unsur olan gelin teli ışıltısı ile geline özel bir aksesuar olup evlenme

çağına gelen kızlara ucundan bir parça verilir ve bununla kısmetinin açılacağına, bu parça ne kadar kısa olursa o kadar çabuk gelin olunacağına inanılırdı. Gelin başlarının önemli bir parçası olan gelin telinin gri renkte telden hazırlandığı gibi inceltilmiş gümüş levhalardan kesilmiş örneklerine de rastlanmaktadır.



Görsel 1- Gelin Teli Takmış Gelinler

DeneySEL Tasarım Süreci

Araştırmada seçilen tema, oluşturulan hikâye bağlamında “Kadın/ Gel-in” temasına uygun bir deneysel tasarım yapılması için öncelikle materyal araştırılması yapılmıştır.

“Kadın/ Gel-in” kavramı bu kavramla ilişkilendirilen kadının gücü için **demir**; evliliğin uzun ömürlü yapısı için **bağırsak**; değişken ve tezat yapısı için **kabak lifi**; kadının ev içindeki sorumluluklarına atıfta bulunmak için çeşitli formlarda **bulaşık teli**; gelinlik ve geline kına yakma ile ilişkilendirilen, hava ile kuruyan **Smarta akıllı kil** deneysel olarak bulaşık teli ile birlikte çalışılmıştır.

Demir Cürufu ve Çelik Talaşı Denemesi



Görsel 2- Demir Cürufu ve Çelik Talaşı

Düğün merasiminin bir parçası olan kına gecesinde gelinin ve damadın eline yakılan/sürülen “kına rengini” elde etmek amacıyla demir cüruf ve çelik talaş su içinde bekletilerek oksitlendirilmeye çalışılmıştır. Bu materyaller suda bırakılarak renk araştırılması yapılmış fakat herhangi bir renk elde edilememiştir. Bu malzemede herhangi bir deformasyon



olmaması, materyalin biçimi ile deneysel bir tasarımda yüzey oluşturulabileceği, dokunun etkisinin güçlü olacağı kanaati oluşmuştur.

Demir cürufu ve çelik talaşı (Görsel 2) sandıkta bekleyen gelin telinin zamanla küflenmesi, deformasyonuna atıfta bulunmak ve demirde bulunan kırmızı renkten kına rengi elde etmek amacıyla deneyimlenmiştir.

Bağırsaktan Lif Oluşturma Denemesi



Görsel 3- Bağırsak ve Bağırsaktan Oluşturulan İplik

Hayvansal kaynaklı lifler ve yüzeyler yüzyıllardır insanoğlunun temel ihtiyacı olan giyinme ve yeme içme ihtiyacını karşılamaktadır. Hayvan derileri giyimde, hayvan yünleri lif/ipliğe dönüştürülerek giyim kuşam ve ev donatılarında kullanılmaktadır. Hayvansal dokulardan biri olan ve genellikle sucuk yapımında kullanılan bağırsak boyuna 0.5 cm genişliğinde kesilerek geleneksel ip eğirme yöntemiyle eğirilerek ip oluşturmuş ve dokuma olabileceği kanaatine ulaşılmıştır (Görsel 3).

Bağırsak, evlilik kavramına atfedilen uzun ömürlü olma anlamını doğal bir lifle gerçekleştirme amacıyla denenmiştir.

Kabak Lifi ile Deneysel Çalışma



Görsel 4- Kabak Lifi ve Kabak Lifinden İplik

Bitkisel kaynaklı lif olan kabak lifi genellikle öz bakım için kullanılmıştır. Kabak lifi keçe yapma tekniğinde olduğu gibi sıcak suya bırakılmış yumuşaması sağlanmış, boyuna kesilmiş, iç göbek kesilerek çıkarılmış düz bir panel elde edilmiştir. Bu panel boyuna 0,5 cm kesilerek düz şeritler oluşturulmuş bu şeritler geleneksel ip eğirme yöntemiyle eğirilerek ip oluşturmuş ve dokuma olabileceği kanaatine ulaşılmıştır (Görsel 4).

Kabak lifi evlilik kavramı içindeki varlık yokluk olgusuna atıfta bulunarak denenmiş, sonucunda elde edilen pürüzlü/dokulu iplik, evlilik hayatı içindeki inişli çıkışlı varoluşları/durumları temsil ettiği varsayılmıştır.

Bulaşık Teli



Görsel 5- Bulaşık Teli ve Bulaşık Telinden İplik

Bitkisel ve hayvansal liflerin işlem görmemiş haline benzerlik göstermesiyle ip oluşturabileceği düşüncesi oluşan bulaşık teli geleneksel yün eğirme tekniği ile aynı yöntemle eğirilerek ip oluşturulmuş, dokumaya uygun olduğu gözlemlenmiştir (Görsel 5).

Bulaşık teli kadının “telli duvaklı” geldiği koca evinde “el ve ev” işleriyle uğraşması elini bulaşıktan çıkarmamasından hareketle denenmiş, suda belli bir süre kaldığında bulaşık telinin küflenmesi kadının evlendiği evde yaşlanması zamanın getirdiği yorgunluklarını yansıtmaları bağlamında kavrama uygun bir malzemeye ulaşılmıştır.

Smarta Akıllı Kil İle Bulaşık Teli Denemesi



Görsel 6- Smarta Akıllı Kil ile Bulaşık Teli



Heykelsi formlara uygun modelleme arayışı ile bulunan hava ile kuruyan el kremi katılarak istenilen yumuşaklığa getirilen ve ıslatıldığında tekrar yumuşatılabilen Smarta akıllı kil ile bulaşık teli birlikte yoğurulmuş ıslatıldığında küflenmeler gözlemlenmiştir (Görsel 6).

Bu malzeme gelinliğin duruşunu farklı malzemeler ile yansıtılabilir arayışı ile denenmiş, bu kil ile bulaşık teli birlikte kullanılarak oksitlen dirilmesi, gelinlerin eline yakılan kına merasimine atıfta bulunulmuştur.

Malzemelerin Uygunluğunun Değerlendirilmesi; Materyal araştırmasında tasarımda kullanımı yaygın olmayan materyaller incelenmeye çalışılmış bu materyaller geleneksel işlemlere tabi tutulmuş işlemler tekrar edilmiş tekrar edilirken bozma, deforme etme, yeniden oluşturma süreçleri incelenmiş renk değerlendirmeleri yapılmıştır.

Değerlendirme sonucunda temaya uygun olduğu belirlenen bulaşık teli ve smarta akıllı kil ve uyumları deneyimlenmiş çeşitli yüzeylerle (kumaş, tül, kurdele vb.), kadının gelin olması ile başlayan hayatta var olma çabasına atıfta bulunan iki tasarım yapılmıştır. Tasarımlara ilişkin bilgiler aşağıda sunulmuştur.

Tasarım I

Bulaşık Telinin Kumaş Üzerinde Küflendirilmesi



Görsel 7- Bulaşık Telinin Kumaşta Küflendirilmesi

Tasarım için pamuklu, krem renkli, düz dokuma bir yüzey seçilmiş düzensiz biçimde yüzeye yerleştirilen bulaşık teli sıcak su ile düzensiz aralıklarla sulanmış evlilik sürecinin belirsizliğinde olduğu gibi zamanla aldığı şekil gözlemlenmiştir. Evlilikte de olduğu gibi yüzeyde de zamanla birikim olmuş küflenmeler meydana gelmiş yüzeye ve tellerin birbirine tutunması hem evlenen kişilerin aralarındaki bağlanmaya benzer bulunurken zaman içindeki eskime eskidikçe yeni formlar olarak yeni kalmaya da atıf yapılmıştır (Görsel 7).

Tasarımın tamamlayıcı unsuru olarak, kırmızı kuşak olarak da tabir edilen ve Anadolu'da yaygın olarak halen gelinlerde kullanılan kırmızı kurdele eklenmiştir (Görsel 8).



Görsel 8-Tasarım I

Tasarım II

Bulaşık Telinin Geleneksel İp Eğirme Yöntemi ile Life Dönüştürülüp Kil ile Yorumlanması





Görsel 9- Bulaşık Teli ve Kilin Birlikte Yorumlanması

Gelinliği temsilen kullanılan kil bulaşık teli ile birleştirilerek kullanılmış geline yakılan kınanın renginin hayatın içindeki pek çok süreçte farklı biçimde karşımıza çıktığı buradaki lekelenmelerin evlilik hayatında kişilere bıraktığı olumlu/olumsuz tüm izlerle benzerliğine atıfta bulunulmuştur (Görsel 9).



Görsel 10-Tasarım II

Smarta kilin renk ve duruşu ile gelinlik sembolize edilmiş, gelin ve gelinlik kavramının zamana karşı önem ve değerinden hiçbir şey kaybetmeden yarına kalmasına göndermede bulunulurken, tül gibi hassas dokuların “kadınlar” gibi narin olmalarına karşın zamana meydan okuması yansıtılmaya çalışılmıştır. Smarta kil gelinliği; tül kadının naifliğiyle bir o kadar tezat gücünü; çeşitli biçimlerdeki bulaşık telleri ise evlilik hayatında geçirilen zaman süresinde çiftler arasındaki bağ ve zamanın getirdiklerine/götürdüklerine bir atıfta bulunarak tasarım yapılmış ve kırmızı kuşak ile tamamlanmıştır (Görsel 10).



Sonuç

Tasarla başlayan yani bir fikrin olmasını gerekli kılan ilk basamak için zaman zaman bir ihtiyaç, zamana zaman bir itici güç, zaman zaman bir gereklilik yâda olumlu ya da olumsuz herhangi bir koşul için “maruz kalma” süreçlerinin oluşması kaçınılmazdır. Tasar ile başlayan, tasar, tasarımıla ilerleyen ürün, moda ürünle devam eden süreçte bir fikrin olması başlangıç noktasını oluştururken ve keşiflerin gerçekleşmesi tasarımın nitelik ve niceliğine yön verebilmektedir.

Günümüz toplumunda bilginin hızı ve yönü değişmiş, geleneksel kabuller yerini disiplinler arası yeni, farklı olanı bulma mevcut altyapılarla oluşturulması olanaklı değilse farklı/başka yolların üretilmesine sevk etmiş teknolojik gelişmeler tüketim toplumlarını oluşturmuştur. Gelenen noktada tüketim toplumlarını moda algısında da yeni yollar/arayışlar bulunmaya zorlamıştır. Kitlesele etkileşimler söz konusu olsa da kişi için statü ve bir var olma biçimi olan giyim kuşam biricik ve tek olma, öncü olma, farklı olma gibi duygu durumları ile değer oluşturma çabası içindedir. Değer oluşturma moda tasarımında üreten ve tüketen için karşılıklı bir çıkar noktası olması açısından önemlidir. Geleneksel tasarım ve üretim yöntemleriyle karşılanmasında zorlanıldığı noktalarda temalar belirlenmekte, deneysel tasarım veya deneysel tasarım süreçleri uygulanabilmektedir.

“Kadın/ Gel-in” temasının altyapısı ile çevrede bulunmuş farklı amaçlar için kullanılan materyaller yorumlanarak özgün tasarımlar oluşturma çabası iki tasarımla yorumlanmış tema, kavram, malzeme moda tasarımının yeni olma yeniyi bulma çabasına dahil edilmiştir.

Moda tasarımı canlı ve hareketli bir kavram olup geleneksel çalışmalar ve yorumlamalarla birlikte farklı disiplinlerde tasarlama süreçlerine dahil ederek yeni bakış açıları kazandırmakta, kavramları moda tasarım alanında yorumlayabilmekte deneysel üretimlerle tasar ile tasarımın değerini ölçülendirilebilmesinde gerekli iyileştirme ve gelişmeleri sağlayabilmektedir.

**6. Uluslararası Avrasya Spor, Eğitim ve Toplum Kongresinde sözlü bildiri olarak sunulmuştur.*



KAYNAKÇA

- Ayanoğlu, S. G., Ağaç, S. (2017). Sürdürülebilir Moda Kavramına Yönelik Tasarım Fikirleri. *Art-e Sanat Dergisi*, 10 (19): 252-273.
- Beyhan, A. (2013). Eğitim Örgütlerinde Eylem Araştırması. *Bilgisayar ve Eğitim Araştırmaları Dergisi*, 1(2), 65-89.
- Demir, L. (2004). İstatistiksel Deney Tasarımı Yöntemi ve Bir Tekstil İşletmesinde Uygulanması, Pamukkale Üniversitesi Fen Bilimleri Enstitüsü, Yüksek Lisans Tezi, Denizli.
- Ergüven, B. (2022). Kübizm Sanat Akımının Moda Dünyasındaki Yeri. Başkent Üniversitesi Sosyal Bilimler Enstitüsü Tekstil ve Moda Tasarımı Anabilim Dalı Moda Tasarımı Tezli Yüksek Lisans Programı, Yüksek Lisans Tezi, Ankara.
- Hacıoğlu, Y. (2020). Tematik STEM Eğitimi Uygulaması: Sürtünme Kuvveti Örneği. *Boğaziçi Üniversitesi Eğitim Dergisi*, STEM Eğitimi, 3-21.
- Köklü, N. (2019). Eylem Araştırması. *Ankara Üniversitesi Eğitim Bilimleri Fakültesi Dergisi (JFES)*, 26 (2): 357-365.
- Koca, E. Koç, F. (2009). Giysi Tasarımında Yaratıcılık. *e-Journal of New World Sciences Academy Vocational Education*, 4 (1): 33-44.
- Özkurt, Ö. (1999). Deney Tasarımları ve İstatistiksel Veri Analizleri. İstanbul Teknik Üniversitesi Fen Bilimleri Enstitüsü Yüksek Lisans Tezi, İstanbul.
- Yılmaz, P. (2014). Günümüz Tekstil ve Moda Tasarımında Tasarım, Tasarımcı ve Tüketici Açısından Tasarım Kültürü. Mimar Sinan Güzel Sanatlar Üniversitesi Sosyal Bilimler Enstitüsü Tekstil ve Moda Tasarımı Ana sanat Dalı Tekstil Ve Moda Tasarımı Programı Yüksek Lisans Tezi İstanbul.

<https://sozluk.gov.tr/> 10.10.2022 tarihinde erişilmiştir.