

## *KONYA SULTAN SELİM CAMİİ'NİN KALEM İŞİ TEZYİNATINDA BULUNAN NAKKAŞ İMZALARI*

*Yrd. Doç. Dr. Ali Fuat BAYSAL*

*Necmettin Erbakan Üniversitesi Güzel Sanatlar Fakültesi*

### **ÖZ**

Konya'daki önemli Osmanlı eserlerinden biri olan ve Mevlâna Külliyesi'nin batısında bulunan Sultan Selim Camii kalem işleri dikkate şayandır. Ancak caminin ve tezyinatın tarihçesi hakkındaki bilgilerimiz kısıtlıdır. Caminin en son 1914 yılında kapsamlı bir onarım geçirdiği ve bu onarımın Mimar Muzaffer ve Mühendis Bekir Sıtkı Bey tarafından yapıldığı, mevcut kalem işi tezyinatının da bizzat Mimar Muzaffer Bey tarafından tasarlandığı bilinmektedir.

2012 yılında başlayan restorasyon çalışmaları esnasında ana kubbe yüzeyindeki nakışlar arasında bazı Ermenice ve Osmanlıca metinlerin bulunduğu görülmüştür. Araştırmalar sonucunda bu metinlerin, caminin 1914 yılındaki onarımında yenilenen kalem işi süslemelerinde çalışan Ermeni ustaların imzaları olduğu anlaşılmıştır.

Ortaya çıkartılan bu imzalardan, tezyinat uygulamalarında çalışan 6 kişilik ekibin Bursa, Kayseri, Sivas gibi vilayetlerden geldikleri ve kalem işi tezyinatını 1916 yılının Ocak ayında tamamladıkları görülmektedir.

**Anahtar Kelimeler:** Kalem işi, Tezyinat, Raspa, Restorasyon, Kubbe.

### **ABSTRACT**

#### ***The Signatures of the Painters Found in the Painted Decoration of Konya's Sultan Selim Mosque***

Sultan Selim Mosque, which is located on the west side of the *Mevlana Külliyesi* (Mevlana Islamic-Ottoman Social Complex), is one of the most important works of Ottoman architecture in Konya. The information known about the mosque is limited. However, it was known that the mosque was last extensively repaired in 1914 by the architect, Muzaffer Bey, and the engineer, Sıtkı Bey, and that the present painted decoration was designed by the former. Except for minor repairs, the mosque waited approximately one hundred years until it was again renovated in 2012. The painted decoration was also included in the 2012 project.

Scraping revealed that there were some Armenian and Ottoman Turkish writings in the decorations on the surface of the main dome. These texts were the signatures of the Armenian painters who repaired the painted decorations in 1914, and they show that the group of six who restored the painted decoration came from different cities such as Bursa, Kayseri, Sivas and completed their works in January, 1916.

**Keywords:** Painted decoration, Scraping, Restoration, Dome.

## Giriş

Mevlâna Dergâhı'nın batısında bulunan Sultan Selim (Selimiye) Camii Konya'daki önemli Osmanlı eserlerinden biridir.

Mimarına dair herhangi bir kayda rastlanmayan yapı, bazı araştırmacılara göre Mimar Sinan'a isnat edilir ve 1567 yılına tarihlenir<sup>1</sup>. Yapının harimi ortada yer alan dört adet büyük ayağın sivri kemerlerle birbirine bağlanmasıyla oluşan kare kaide üzerine oturtulan büyük bir kubbe ile örtülmüştür. Merkezi kubbenin doğu ve batı yönlerinde üç tam, bir yarım küçük kubbe bulunmaktadır<sup>2</sup>.

Caminin geçmişine ait çok fazla bilgiye sahip değiliz. Ancak kaynaklardan elde ettiğimiz bilgilerden yapının zaman içerisinde deprem gibi bazı afetlere maruz kaldığını öğreniyoruz. *Sâkîb Dede* (d.1062/1652 – ö.1148/1735)<sup>3</sup>'den nakledilen bilgilere göre caminin büyük kubbesi XVII. yüzyılda tamamen çökmüş ve yeniden inşa edilmiştir. Bununla birlikte cami XX. yüzyıl başlarına kadar tarihi süreç içerisinde, yaklaşık on büyük onarım geçirmiştir<sup>4</sup>. Bilinen onarım tarihleri 1101/1690<sup>5</sup>, 1232/1816<sup>6</sup>, 1266/1850<sup>7</sup> ve 1330/1914 yılıdır<sup>8</sup>.

1982 ve 2006 yıllarında yapılan küçük çaptaki onarımların dışındaki caminin esaslı onarımı Mimar Muzaffer ve Mühendis Bekir Sıtkı tarafından 1914 yılında yapılmıştır. Bu dönemde caminin iç ve dış sıvaları, yazı ve nakışları yenilenmiş, taş yüzeyler temizlenmiştir<sup>9</sup>. Burada şunu da ilave etmek gerekir ki, bu dönemde caminin tezyinatı tam bitirilmemiştir. Yapının yalnızca bir kısmının tezyiniyle iktifa edilmesi dönemin sosyal ve ekonomik durumundan kaynaklanmış olmalıdır.

Caminin 1914 yılında yapılan bu büyük ölçekli bakımının ardından yaklaşık bir asır sonrasında 2012 yılında başlayan restorasyon çalışmalarında<sup>10</sup>, caminin zemin güçlendirilmesinden kubbe kurşunlarının yenilenmesine, mermer, taş ve ahşap yüzeylerin temizlenmesinden kalem işlerine kadar esaslı bir onarıma tabi tutulmuş, yapı tamamen elden geçirilmiştir.

Kalem işi yenileme çalışmaları esnasında yapılan raspalarda nakışlar arasına yazılmış bazı Ermenice ve Osmanlıca metinlerin bulunduğu görülmüştür. Araştırmalar sonucunda bu metinlerin, caminin 1914 yılındaki onarımında yenilenen kalem işi süslemelerinde çalışan Ermeni kalemkârların imzaları olduğu anlaşılmıştır. Çoğunluğunun ana kubbenin farklı noktalarında yer aldığı görülen

<sup>1</sup> Eyice, Semavi, "Cami", *TDVİA*, İstanbul 1993, VII, 80.

<sup>2</sup> Aslanapa, Oktay, *Osmanlı Devri Mimarisi*, İstanbul 1986, s. 245.

<sup>3</sup> Arı, Ahmet, "Sakıp Dede", *TDVİA*, İstanbul 2009, XXXVI.,4.

<sup>4</sup> Küçükdağ, Yusuf, "Sultan Selim Camii ve Külliyesi", *TDVİA*, İstanbul 2009, XXXVII, 516.

<sup>5</sup> Erdoğan, Muzaffer, "Osmanlı Devrinde Anadolu Camilerinde Restorasyon Faaliyetleri", *Vakıflar Dergisi*, VII, Ankara 1968, s.160.

<sup>6</sup> Uzluk, Şahabeddin, "İstanbul'daki Eski Fatih Camii'nin Bir Benzeri Konya'da Selimiye Camii", *Vakıflar Dergisi*, IX, Ankara 1971, s. 182.

<sup>7</sup> Erdoğan, Muzaffer, "Osmanlı Devrinde Anadolu Camilerinde Restorasyon Faaliyetleri", *Vakıflar Dergisi*, VII, Ankara 1968, s.160.

<sup>8</sup> Uzluk, Şahabeddin, "İstanbul'daki Eski Fatih Camii'nin Bir Benzeri Konya'da Selimiye Camii", *Vakıflar Dergisi*, IX, Ankara 1971, s. 182.

<sup>9</sup> Konyalı, İ. Hakkı, *Konya Tarihi*, Konya, 1997, s.530; Uzluk, Şahabeddin, s. 182.

<sup>10</sup> Konya Kültür Varlıklarını Koruma Bölge Kurulu kararı, 19.07.2012 tarih ve 686 sayı.

Ermenice ve Osmanlıca künyeler 1916 yılında uygulanan kalem işlerinde çalışan elemanların kimliğinin yanında yapının tarihçesine de katkı sağlamış, cami tezminatı hakkındaki şüpheleri bir nebze olsun gidermiştir.

1914-1916 yılları ülkenin zor şartlar altında olduğu bir dönemdir. Böyle bir dönemde Anadolu'daki bir caminin bu denli onarımdan geçirilmesi, Mimar Muzaffer'in İstanbul'dan Konya'ya gelerek felçli halde<sup>11</sup> bu onarımla özel ilgilenmesi Osmanlıların bu yapıya ayrı bir önem verdiği nişanesidir. Caminin Mevlâna Dergâhına yakın olması ve Konya'daki en eski Osmanlı yapılarından olması elbette bakım ve onarımda önceliğin sebebi olmuştur.

Caminin geçmişi ve kalem işi tezminatı hakkında kaynaklarda ve arşivlerde çok fazla bilginin olmaması 2015 yılında raspa neticesinde ortaya çıkan bu imza ve tarihleri önemli kılmaktadır. Yine aynı şekilde zemin yoklamalarında kalem işine ait herhangi bir katmana ve bulguya rastlanılmamasının yanında son katmanda tarihlerin bulunması kubbenin tamamen yenilendiğine dair görüşün doğruluğunu destekler mahiyettedir<sup>12</sup>. Zira caminin kubbesinin zaman içerisinde çöktüğüne dair rivayetler ispata muhtaç iken, imzaların bulunmasıyla bu rivayetin doğruluğu netleşmiştir.

Makalemizin esasını teşkil edecek konu, caminin kalem işlerinin tahlilinden ziyade, kalem işi uygulamalarında çalışan ustaların nakışlar arasında bulunan imzalarının tespiti ve bu imzalar içerisinde yer alan tarihtir. Burada özet şeklinde bahsedeceğimiz harim kalem işi tezminatının desen, motif ve renk analizleri bir başka makalede teferruatlı biçimde ele alınacaktır.

### Kalem İşleri

Caminin kubbe ve duvar yüzeylerinde mevcut kalem işleri yapının çağdaşı özgün tasarımlar değildir. Kalem işleri üslubundan ve özellikle son çalışmalarda ortaya çıkartılan imzalardaki tarihlerden tezminatın sonradan nakşedildiğini öğreniyoruz. 21 Ocak 1916 tarihinin bulunduğu bu kalem işi tezminatının tasarımları söz konusu dönemde caminin onarımını gerçekleştiren ve aynı zamanda hat ve tezminat sanatıyla da ilgilenen Mimar Muzaffer Bey'e aittir.<sup>13</sup>

Caminin harim kompozisyonunda hâkim renk sarıdır. Kırmızı, kahverengi lacivert, mavi, yeşil, beyaz ve siyah renklerle tasarıma vurgu sağlanmıştır. İç mekân kubbe ve duvar yüzeylerine uygulanan kalem işlerinde rûmi, bulut, nebati (hatayi, goncagül, yaprak) ve geçme motifleri kullanılmıştır. Motifler yapı itibarıyla, dairesel kıvrımlı, düz, kırık ve kavisli çizgilerden oluşmaktadır. Ana kubbedeki 16 dilimli desenin tasarımında rûmi, hatâyi grubu, geçme ve bulut motifleri tercih edilmiştir. Ancak en dikkat çeken motif, bulutlardır. Lacivert, sarı ve siyah renkler ana renk olarak kullanılmıştır.

Mihrap önündeki yarım kubbenin göbek deseninde, dairesel simetrik kapa-

<sup>11</sup> Uzluk, Şahabeddin, "İstanbul'daki Eski Fatih Camii'nin Bir Benzeri Konya'da Selimiye Camii" s. 182.

<sup>12</sup> Arı, Ahmet, "Sakıp Dede", *TDVİA*, İstanbul 2009, XXXVI, 4.

<sup>13</sup> Konyalı, İ. Hakkı, s. 530; Uzluk, Şahabeddin, "İstanbul'daki Eski Fatih Camii'nin Bir Benzeri Konya'da Selimiye Camii", s. 182.

lı formlara ayrılmış dokuz dilimli tasarım mevcuttur. Bu tasarım uçlarında kırmızı zeminle renklendirilmiş şemse desenli tığlarla tamamlanmıştır. Yarım kubbe göbeğinde ağırlıklı olarak mavi renk uygulanmıştır.

Mihrabın sağında ve solunda yer alan iki tane küçük kemer içerisinde, sarı zemin üzerinde hatayi, goncagül ve sade yaprak çeşitlerinin görüldüğü ½ simetrik bitkisel tasarımlarla oluşturulan desen vardır ve motiflerin yönü kemerlerin merkezinden uçlara doğrudur. Söz konusu kemer bezemesinin çevresi, yaklaşık 20 cm genişliğinde üç iplik rümi deseni ile sınırlandırılmıştır.

Mihrap önündeki yarım kubbenin yanlarında yer alan küçük yarım kubbele- rin göbeğinde ise, 1/4 simetrik dairevi kompozisyon uygulanmıştır. Rûmilerle teşekkül ettirilen desenin merkezi kırmızı renkli olmakla birlikte ana zemin sarı renklidir. Desen içerisine az sayıda hatâyî motifleri ilave edilmiştir. Desen kenarındaki dendanlı bordür kısmı lacivert zeminli ve münhani motiflidir. Kompozisyon yarım kubbenin kapladığı alanın yarısını oluşturacak şekilde uygulanmıştır. Bu yarım kubbenin eteklerinde ise, enine simetrik, rümi tasarımlı bir desen kompoze edilmiştir.

Caminin doğu ve batı yönlerinde yer alan küçük kubbelerde birbirlerinin tekrarı ve benzeri olan desenler kullanılmıştır. Bu kubbelerin merkezlerinde küçük şemseler, etek kısımlarında başlıklar görülmektedir. Bu kubbelerin pantantiflerinde de simetrik rümi desenli şemseler yer alır.

Yapının diğer mimari öğelerinde bulunan motiflerle birliktelik sağladığı dikkat çeken bahse konu kalem işlerinin tasarımında birçok sistem hataları olsa da tasarım ve işçilik açısından kayda değer özgün örneklerdir.

### İmzalar ve Künyeler

Caminin 1916 yılında tamamlandığı anlaşılan kalem işi tezyinatında çalışan ekibin isimleri, uygulanan nakışlar arasında ve dört farklı noktada bulunmuştur. Raspa esnasında tespit edebildiğimiz bu imzaların sayısı toplam 14 adettir. Bu isimlerin dışında çalışanların varlığı veya imzaların varlığı konusunda bilgiye sahip değiliz. Başka noktalarda var olan imzaların önceki dönem onarımlarında yok olmaları da ihtimal dâhilindedir. Bunları kesin olarak bilemiyoruz.

Gerçekte 6 şahsın ismi olmasına karşın bazı isimler imzalarını mükerrer olarak atmışlardır. Bu isimler; *1-Eyüp, 2- Şımavon Badriarkyan 3-Hagop Der Hagopyan, 4-Krikor Khaşmanyanyan, 5-Sarkis, 6-Onnig Nişanyan'* dir.

*Eyüp, Hagop Der Hagopyan ve Sarkis'in birer imzası görülürken, Onnig Nişanyan'ın 2, Krikor Khaşmanyanyan'ın 3, Şımavon Badriarkyan'ın 6, imzası vardır<sup>14</sup>.*

İmzaların buldukları yerleri kolay tespit edebilme açısından ana kubbe merkezinden zemine doğru sıraladığımızda 4 farklı noktada gösterebiliriz (Re-

<sup>14</sup> Emenice yazılar 16.06.2016 tarihinde M. Sabri Koz tarafından okunmuş ve tercüme edilmiştir. Metinler transkript edilmeksizin okunuşlarına göre yazılmıştır.

sim 1). Bunlar;

- 1- Ana kubbe üzerindeki mavi zeminli bordür üzerinde,
- 2- Başlık desenlerinin tığ desenleriyle birleştiği noktalarda,
- 3- Kubbedeki bir pencerenin bordüründe,
- 4- Batı giriş kapısı üzerindeki kubbenin pandantifinde,

### **1- Ana kubbe üzerindeki mavi zeminli bordür üzerinde yer alan imzalar**

Ana kubbede iki adet mavi zeminli bordür vardır. İmzaların bulunduğu bordür dairenin dış kısmında yer alan geniş bordürdür. Bu alanın farklı noktalarında bulunan imza sayısı 5 tir. 1 imza güney istikamette, 4 imza kuzey istikamette görülür.

1- *Gesaratsi (Kayserili) Onnig Nişanyan Varbed, 1916 Hunvar (Ocak)*. (Resim 1/1)

2- *Şımavon Badriarkyan*, (Resim 1/2),

3- *Şımavon Badriarkyan 1916*, (Resim 1/3),

4- *1916 Hunvar (Ocak) 21, Krikor Khaşmanyanyan* (Resim 1/4),

5- *1916 Hunvar (Ocak) 21*, (Resim 1/5),

Şımavon Badriarkyan, imzalarını mavi renkli zemin üzerine tekrardan koyu mavi boya ile atmıştır. Normal şartlarda gözle görülmesi neredeyse imkânsızdır. Onnik Nişanyan ile Krikor Khaşmanyanyan ise taba rengin üzerine kurşun kalemle yazdıkları için yakın mesafede dikkat çekmektedir.

### **2- Başlık desenlerinin tığlarla birleştiği noktalarda,**

İmzaların düzenli şekilde yer aldığı ikinci alan, başlıkların tığlarla birleştiği noktada yer alır. İmzalar, güney yönü başlangıç noktası aldığımızda saat yönünde ve yarım daire şeklinde sıralanmıştır. Burada imzası bulunan 7 isimden 4 tanesi ismini Ermeni alfabesi ile 3 tanesi de Arapça harflerle yazmıştır. Bu imzalarda kurşun kalem kullanılmıştır. Burada dikkat çeken bir nokta tek Türk ismi olan Bursalı Eyüp Usta imzasıdır.

Başlangıç noktası olarak kible yönünü aldığımızda isimler sırasıyla;

1- *Bursalı Eyüp Usta* (Resim 1/6),

2- *Şımavon Badriarkyan* (Resim 1/7),

3- *Sivaslı Şımavon Badriarkyan* (Resim 1/8),

4- *Hagop Der Hagopyan* (Resim 1/9),

5- *Krikor Khaşmanyanyan* (Resim 1/10),

6- *Boyacı çırağı Sarkis Deli Sarkis 1916* (Resim 1/11),

7- *Onnig Varbed (usta) Nişanyan* (Resim 1/12),

### **3- Kubbedeki bir pencerenin bordüründe,**

Ana kubbede bulunan 16 pencerenin doğu cephesindeki bir tanesinin bordür deseninde sadece 1 isme rastlıyoruz. Bu bordür tezyinatındaki nebati motif-

ler üzerinde görülen imzada ise, *Krikor Khaşmanyân* ismi görülmektedir (Resim 1/13). Usta buradaki imzasını motiflerin tahririnde kullandığı gri renkle atmıştır

#### 4- Batı giriş kapısı üzerindeki kubbe pandantifinde,

Batı giriş kapısı üzerindeki kubbenin pandantifi üzerindeki şemse deseninin içerisinde bulunan bu imzada, *Şımavon Badriarkyan Sivas* (Resim 2/1), ismi görülmektedir. Girişin tam karşısında güneydoğu istikametindeki pandantifin şemse deseni içerisinde yer alan bu imza lacivert zemin üzerine koyu lacivert renkle uygulanmıştır.

Raspa çalışmaları esnasında nakışlar arasındaki bu imzalar vasıtasıyla tespit edebildiğimiz eşhas hakkında şu anda herhangi bir bilgi ve belgeye sahip değiliz. Kalem işi sanatını icra eden sanatkarların hayat hikâyelerinin anlatıldığı veya kayıt altına alındığı bir tezkire kitabı olmadığı için bu nakkaşların hayatları hakkında şu an için sadece yazılı olanlarla yetinmek durumundayız. İleriki dönemlerde bunlar hakkında da tafsilatlı bilgilerin elde edilmesi muhtemeldir.

Tüm bunlara rağmen *Bursalı Eyüp* ile *Onnig Nişanyarı*'nın bir usta, *Sarkis*'in ise bir çırak olarak tezyinata çalıştığını, Eyüp Usta'nın Bursalı, Onnig Nişanyarı'nın Kayserili, Şımavon Badriarkyan'ın Sivaslı olduğunu öğrenmiş oluyoruz. Belki bu isimler daha fazlaydı ve alt kademelerde de vardı. Yüz yıllık süreç içerisinde caminin zaman zaman onarımlar geçirdiği malumdur. Öyle ki bu onarımlar esnasında bazı isimlerin bilinerek veya bilinmeksizin yok edilmiş olması ihtimal dâhilindedir.

Öte yandan bu kişilerin gün ay ve yıl olarak 21 Ocak 1916 tarihini düşmelerinden, incelediğimiz cami kalem işlerinin 1916 yılı başlarında tamamlandığını anlıyoruz. Bu tarihlerin bulunmasıyla cami kalem işlerinin orijinal olup olmadığı veya üzerlerinde oynama olup olmadığı konusundaki tartışmalar da vuzuha kavuşmuş durumdadır. Bugüne kadar sadece varsayımlar üzerinde değerlendirmelerde bulunduğumuz ve herhangi bir bilgiye sahip olamadığımız kalem işleri için bugün en azından tarihçesi konusunda bazı bilgilere ulaşılmış durumdayız.

#### DEĞERLENDİRME

Mevlana Dergâhı ve hemen bitişiğinde yer alan Sultan Selim Camii, geçmişten günümüze kadar önemini her zaman korumuştur. Bu tarihi süreçte yapı zaman zaman bir takım afetlere düçar kalmış olsa da, bakım ve onarımına özen gösterilmiştir. Öyle ki, 1914 yılının zor şartları altındaki Anadolu'da, bir caminin bu denli onarımdan geçirilmesi, Mimar Muzaffer'in İstanbul'dan Konya'ya gelerek felçli halde bu onarımla ilgilenmesi bunun en güzel örneğidir.

Yapının böyle büyük bir onarımdan geçirilmesi, caminin o dönemde ciddi yapısal sıkıntılar içerisinde olduğunu gösterirken caminin kalem işi tezyinatının tam olmaması ve bir kısmının tezyini ile yetinilmesi de, dönemin sosyal ve ekonomik durumundan kaynaklanmış olmalıdır.

Mimar Muzaffer, caminin bakım ve onarımını yürüttüğü gibi caminin kalem işi tezyinatının tasarımlarını da bizzat kendisinin yaptığı bilinmektedir. Mimar

Muzaffer'in tasarımı olan mevcut kalem işleri, aynı zamanda günümüzde inşa edilen Evliya Çelebi Camii, Parsana Camii, Özdilek Camii, Muhtar Camii ve Adnan Sürmegöz Camii gibi pek çok caminin kalem işi tezyinatına da ilham kaynağı olmuştur.

2012 yılında başlayan son onarım sürecinde, nakışlar arasına yazılmış 1916 tarihli bazı imzalar dikkat çekmiştir. İncelenen bu imzalardan, caminin kalem işi uygulamalarında Bursalı Eyüp Usta ile birlikte bazı Ermeni ustaların çalıştığı anlaşılmaktadır.

İmza sahipleri kendilerini tanımlarken nakkaş, kalemkâr gibi sanatkâr sıfatı kullanmamışlar, usta, çırak tanımlarını kullanmışlardır. Dolayısıyla Kayseri ve Sivas gibi Anadolu vilayetlerden olan bu kişilerin tasarım yapmadıkları ve Mimar Muzaffer'in tasarımlarını uyguladıkları tahmin edilmektedir.

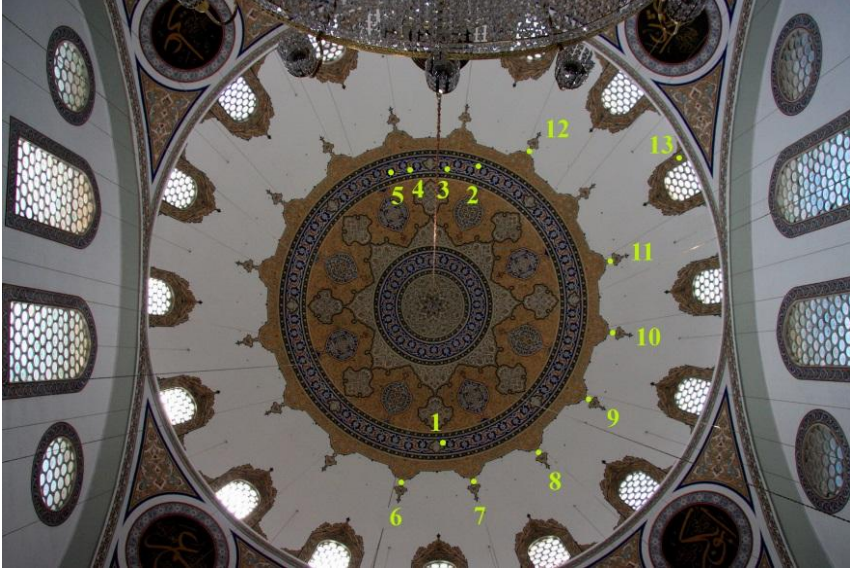
Ortaya çıkartılan bu imzaların bazılarında Ermeni alfabesi, bazılarında da Arapça harflerin kullanıldığı görülmektedir. Bu imza ve tarihler usta isimlerinin tespitinin yanında caminin ve kalem işlerinin tarihi seyrine ışık tutması açısından önem arz etmektedir. Çünkü imzaların tespit edilmesiyle birlikte zemin yoklamalarında herhangi bir nakışlı katmana ve bulguya rastlanılmaması, kubbelelerin 1914 onarımında tamamen yenilendiğini göstermektedir.

Öte yandan Konya'ya çevre illerden gelen bu Ermeni ekibin 1915 tarihli Sevk ve İskân Kanununun çıkışından sonraki tarihlerde, yani 1916 yılında dini bir yapı olan caminin tezyinatında çalıştıklarının bilinmesi siyasi tarih açısından da önemli bir özellik teşkil etmektedir.

#### Kaynaklar

- » Arı, Ahmet, "Sakıp Dede", *TDVİA*, İstanbul 2009, XXXVI, 4-5.
- » Aslanapa, Oktay, *Osmanlı Devri Mimarisi*, İstanbul 1986.
- » Erdoğan, Muzaffer, "Osmanlı Devrinde Anadolu Camilerinde Restorasyon Faaliyetleri", *Vakıflar Dergisi*, VII, Ankara 1968, s.149-205.
- » Eyice, Semavi, "Cami", *TDVİA*, İstanbul 1993, VII, 56-90.
- » Konyalı, İ. Hakkı, *Konya Tarihi*, Konya 1997.
- » Küçükdağ, Yusuf, "Sultan Selim Camii ve Külliyesi", *TDVİA*, İstanbul 2009, XXXVII, 516-517.
- » Uzluk, Şahabeddin, "İstanbul'daki Eski Fatih Camii'nin Bir Benzeri Konya'da Selimiye Camii", *Vakıflar Dergisi*, IX, Ankara 1971, s. 173-183.

## RESİMLER

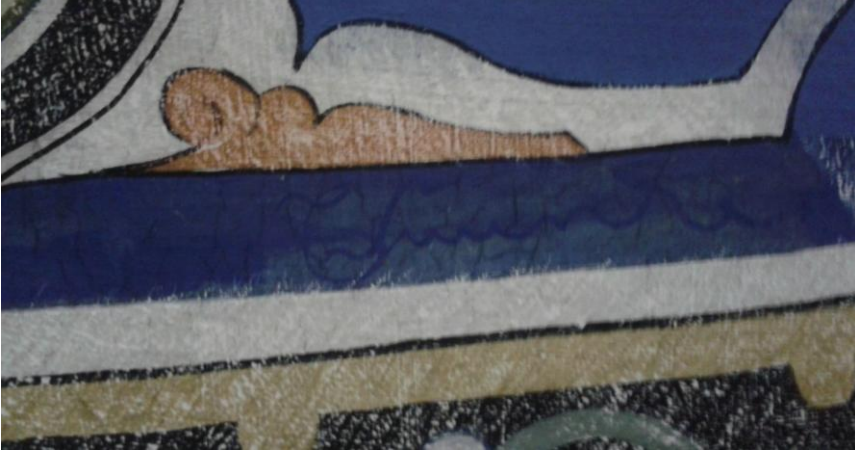


Resim 1: Ana Kubbe ve imzaların bulunduğu noktalar



Resim 1/1: Gesaratsi (Kayserili) Onnig Nişanyan-Nşanyan-Varbed (usta), Hunvar (Ocak) 1916





Resim 1/2: Şımavon Badriarkyan



Resim 1/3: Şımavon Badriarkyan 1916



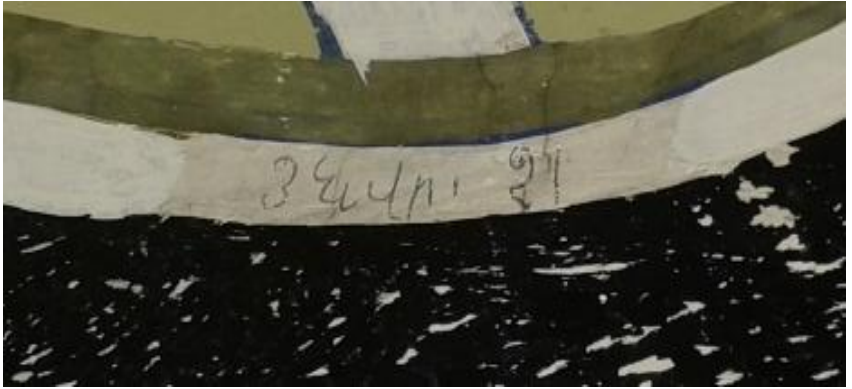
Resim 1/4: 1916 Hunvar 21 Krikor Khaşmıyan



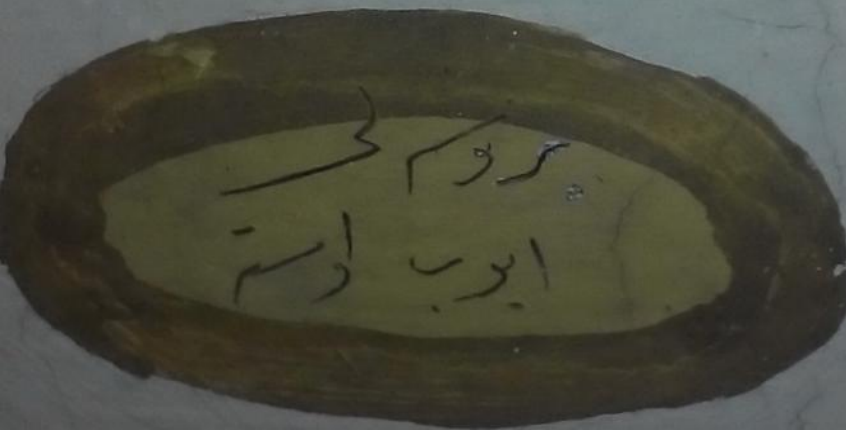
Resim 1/5: 1916 Hunvar (Ocak) 21



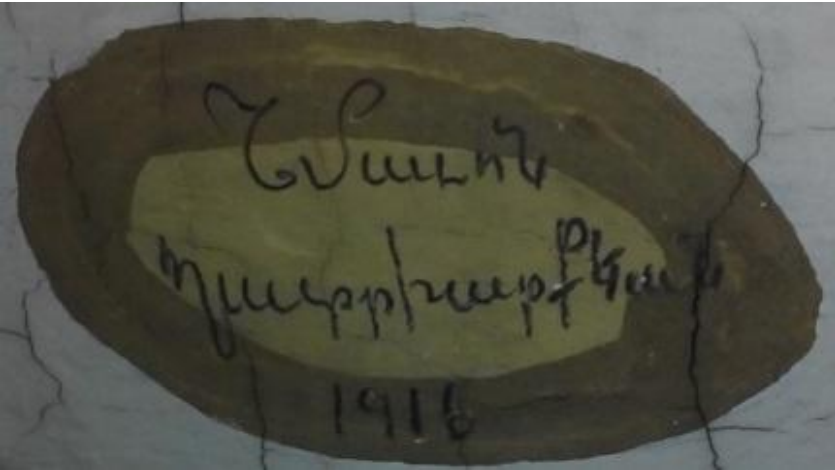
Resim 1/5a: 1916



Resim 1/5b: Hunvar (Ocak) 21



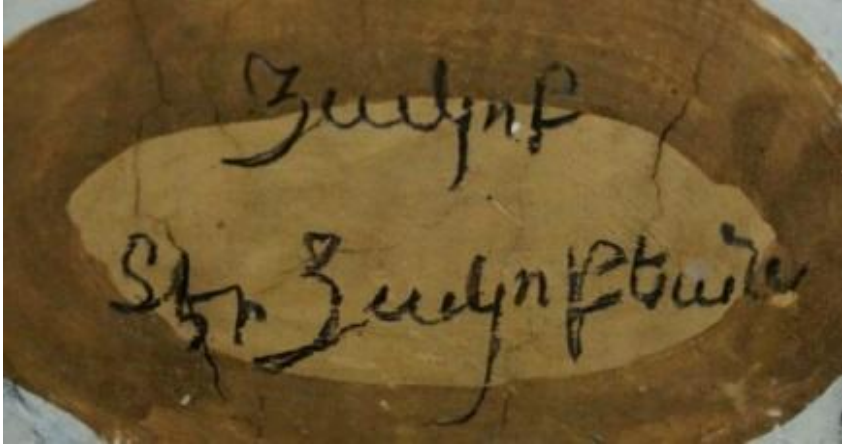
Resim 1/6: Bursalı Eyüp Usta



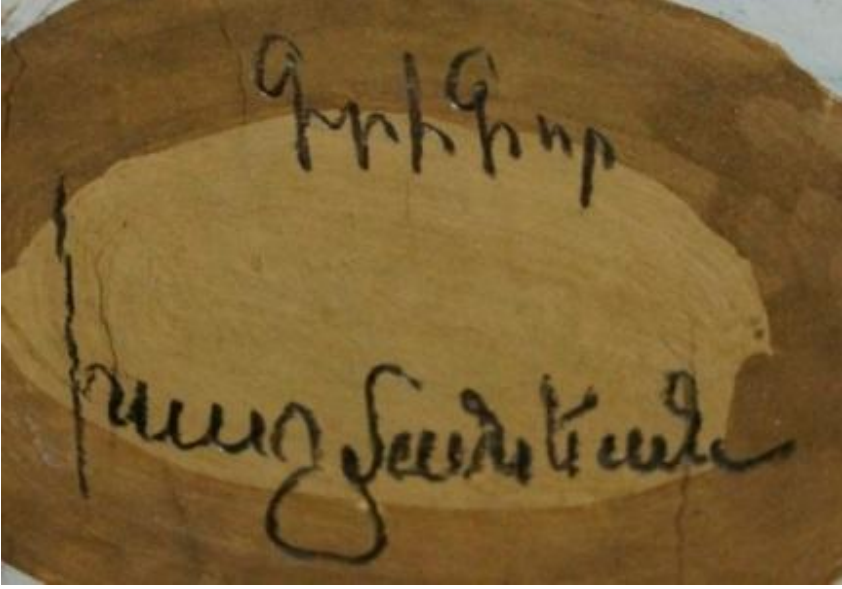
Resim 1/7: Şımavon Badriarkyan



Resim 1/8: Sivaslı Şımavon Badriarkyan



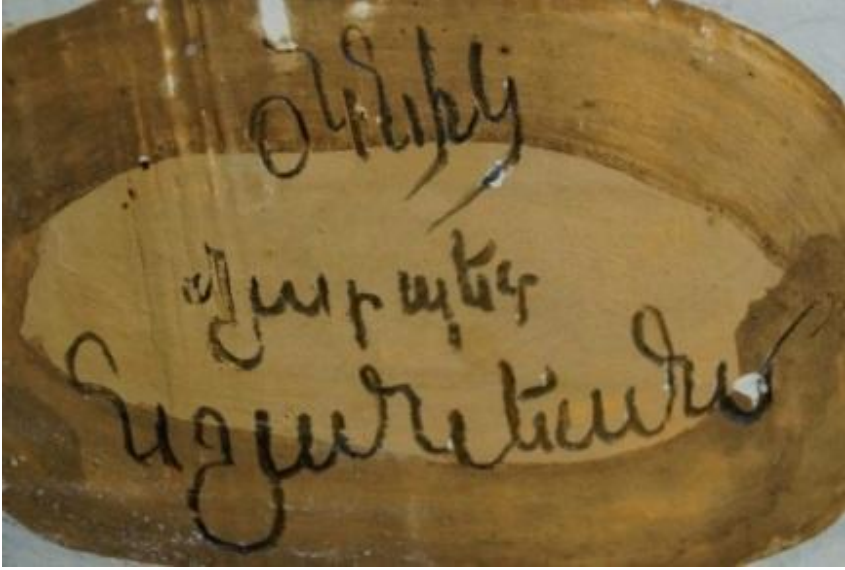
Resim 1/9: Hagop Der Hagopyan



Resim 1/10: Krikor Khaşmanyān



Resim 1/11: Boyacı ıraęı Sarkis Deli Sarkis 1916



Resim 1/12: Onnig Varbed (usta) Nişanyan



Resim 1/13: Krikor Khaşmanyán



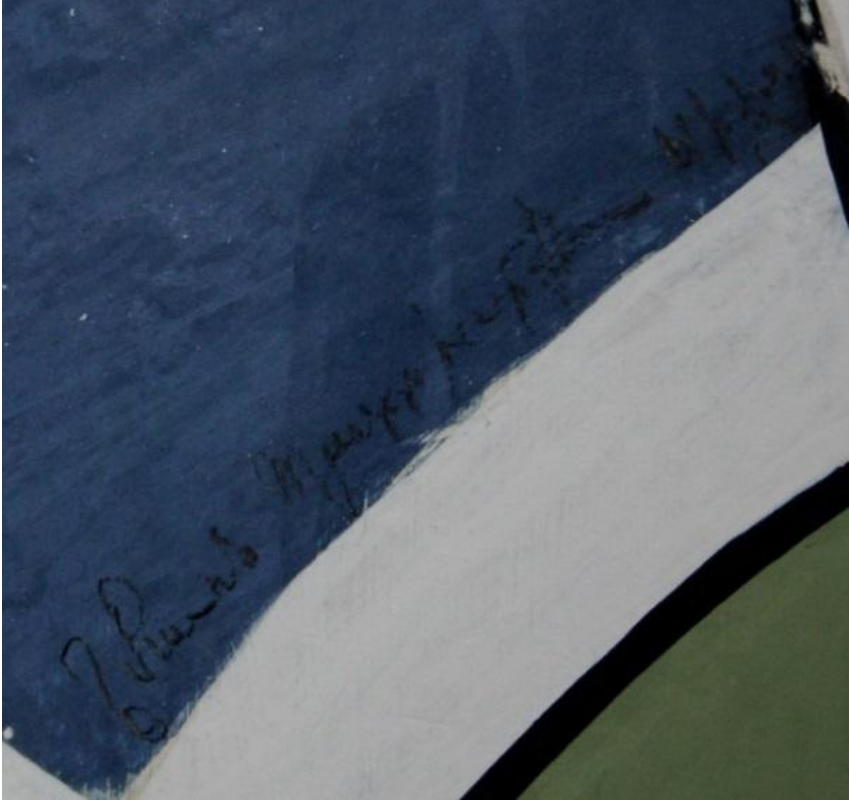
Resim 1/13a Krikor



Resim 1/13b Khaşmanyān



Resim 2 :Pendantifte yer alan şemse deseni



Resim 2/1 Şımavon Badriarkyan Sivas