

## ANTEP (AYINTAB) MEVLEVÎHÂNESİ'NİN MİMARİ OLARAK İNCELENMESİ VE DEĞERLENDİRİLMESİ<sup>1</sup>

Yrd.Doç.Dr. Mustafa GÜLER  
Harran Üniversitesi Güzel Sanatlar Fakültesi

### ÖZ

Antep'in eski şehir merkezinde bulunan Antep Mevlevîhânesi, zâviye niteliğininde inşa edilmiş bir mevlevîhânedir. Mevlevîhâne, H.1048-M.1638-39 yılında Mustafa Ağa tarafından yaptırılmıştır. Mevlevîhâne, semahane, mescid, derviş hücreleri, selamlık, hamuşan, ahır ve dükkânlardan oluşmaktadır. Günümüzde mevlevîhânenin, semahane ve mescidi, Tekke Camii olarak, selamlık kısımları ise Gaziantep Mevlevîhânesi Vakıf Müzesi olarak kullanılmaktadır.

**Anahtar Kelimeler:** Mevlevîhâne, Mimari, Antep, Tekke Camii, Semahane, Mustafa Ağa.

### ABSTRACT

#### *Architecturally Examination and Assessment of Antep (Ayıntab) Mevlevi House*

Antep Mevlevi House, located in the old city center of Gaziantep, is a Mevlevi House built to be a zawiya. Mevlevi House was built in H.1048-AD. 1638-39 by Mustafa Agha. Mevlevi House consists of samahane, masjid, dervish rooms, hamuşan (Mevlevi cemetery), barn and stores. Today, samahane and masjid are used as a Tekke Mosque, and selamlık is used as a Foundation Museum of Gaziantep Mevlevi House

**Keywords:** Mevlevi House, Architecture, Antep, Tekke Mosque, Samahane, Mustafa Agha.

### Giriş

Mevlevî tarikatine ait yapılar olan mevlevîhâneler, malum olduğu üzere âsitane ve zâviye olarak iki şekilde karşımıza çıkmaktadır. 1001 günlük eğitimle çile çıkarılıp “dede” olunabilen mevlevîhânelere âsitane, bu eğitim için organize edilmemiş ve sadece ayin ve ibadet için kullanan yapılara zâviye denilmektedir.

Antep Mevlevîhânesi ise zâviye niteliğinde inşa edilmiş bir mevlevîhânedir. Antep Mevlevîhânesi'nden günümüze, semahanesi, mescidi, selamlığı, derviş

<sup>1</sup> 2013 yılında Konya'da düzenlenmiş olan “Günümüzde Yurtiçi Mevlevîhânelerinin Durum Ve Konumları” sempozyumunda sunulmuş olan “Antep Mevlevîhânesi” isimli tebliğin genişletilmiş şeklidir.

hücreleri, hamuşanı, dükkânları ve Tahmis Kahvehanesi sağlam olarak kalmış-  
tır<sup>2</sup> (çizim 1). Bugün yapının semahanesi ve mescidi, cami olarak, selamlığı ise  
müze olarak kullanılmaktadır.

### Yapının Tarihçesi

Mevlevîhânedede, semahanenin giriş kapısı üzerinde Farsça inşa kitabesi<sup>3</sup>  
bulunmaktadır (fot. 6,7). Kitabede;

*"Hayır sahibi Mustafa Ağâ'ya, iki âlemde Hak inayet eylesin.*

*Dervişler ibadet edebilsin diye Mevlana-yı Rum için bir mahal yaptı.*

*Mevlana tarihini çok önce söylemişti: Dinle neyden, bak neler anlatmak-  
ta<sup>4</sup>" yazılıdır.*

Kitabeye göre, mevlevîhâne H.1048-M.1638-39 tarihinde Mustafa Ağâ<sup>5</sup> ta-  
rafından yaptırılmıştır.

Mevlevîhâne yapıldıktan yaklaşık otuz yıl sonra, 1671-1672 tarihinde An-  
tep'e gelen Evliya Çelebi, 40 tekke arasında en iyisi ve süslüsü, imaretinde ni-  
meti çok, pek sağlam baştan başa mermer döşeli, kameriyeli havuzları var,  
benzeri Halep'te ola diyerek, mevlevîhânenin kitabesini verip, kitabenin son sa-  
tırındaki *"Bîşnev ez ney çün hikâyet mî-koned"* Mesnevinin ilk mısrası olduğunu  
ve ebcedle 1048 tarihini verdiğini fark etmiş ve bunun Mevlana Celaeddin-i  
Rumi'nin bir kerameti olduğunu söylemiştir<sup>6</sup>.

<sup>2</sup> Günümüzde Tekke Camii ve Mevlevîhâne Müzesi olarak isimlendirilen yapı, il merkezinde Şahinbey  
İlçesi, Kozluca Mahallesi, Buğday Arasası, Şehitler Caddeleri arasında yer almakta ve 317 ada,  
127 parselde bulunmaktadır.

<sup>3</sup> *Mustafa Ağâ-yı sâhib-i hayr-râ  
Der dü-âlem Hak inayet mî-koned  
Kerd câyî behr-i Mevlânâ-yı Rûm  
Tâ ki dervîşân ibâdet mî-koned  
Goft Mevlânâ zi-pîş-i târîheş  
Bîşnev ez ney çün hikâyet mî-koned 1048(M.1638-39)*

<sup>4</sup> Kitabenin son satırı, aynı zamanda Mesnevi'nin ilk mısrası olup, ebcet hesabıyla 1048 tarihini  
vermektedir.

<sup>5</sup> Mustafa Ağâ, aslen Türkmen'dir. Antep'in Tarlayatik Mahallesi'nden, Abdullah oğlu Yusuf Ağâ'nın  
oğludur. Mevlevî şeyhi Şaban Dede'nin ise kardeşidir. Şaban Dede'nin oğlu Mehmet Dede, baba-  
sından sonra posta oturmuştur. Mustafa Ağâ, yeğeni Mehmet Dede'yi ve onun soyundan gelenle-  
ri, mevlevîhâne vakfına postnişin-mütevelli atamıştır (Güzelbey, Cemil Cahit, *Gaziantep Camileri  
Tarihi*, Türk-İslam Eğitim, Kültür ve Yardımlaşma Vakfı Yayınları, Gaziantep, 1992,128).

<sup>6</sup> Evliya Çelebi, Antep Mevlevîhânesi ile ilgili şunları söylemektedir.

*"Ve cümle kırk tekyedir. Ammâ cümleden mükellef ü mükemmel ü müzeyyen imâritinde ni'met-i  
mebzul binâ-yı latîf Mevlevîhâne tekyesidir. Türkmen ağası Mustafâ Ağâ binâ edüp Sultân Murâd-ı  
Râbi' silihdârı Mustafâ Paşa'ya hibe eyledi. Gâyet binâ-yı metîn ve kubbe-i âlî ve haremî etrâfında  
kırk elli fukarâ hücreli ve haremî serâpâ mermer-i hâm ve ruhâm döşeli ve haremî vasatında ar-  
şen fe-aşr havz-ı azîmî üzre kameriyelerde gûnâgûn engûr hüşeleri âvize-misâl zeyn olmuştur.  
Ve âsitânenin cânib-i erba'sında olan İrem-i hyâbânında olan eşcârât-ı müsmirâtın şükûfeleri ve sâ'ir  
nebâtât şükûfelerinin râyiha-i tayyibesi inşanın demâğın ma'attar eder. Ve âyin-i Mevlânâ günle-  
rinde neyzenler faslı-ı nevâ-yı uşşâk ederken ana nazîre taşra gül [ü] gülüstân murgîstânda niçe  
hezârın hezârân nağme-i küçek edüp cümle ahibbâya tâze cân-başlı olur. El-hâsıl âsitâne-i  
Mevlânâ'da böyle nazargâh meğer Haleb'de ola. Ammâ binâ ciheti ile âsitâne merkad-i  
Mevlânâ'dan gayriye tercih olunur. Böyle bir meydân-ı âşikândır. Ve bu binanın târîhi ki kerâmât-ı  
Mevlânâ'dır kim dörd yüz yıl mukaddem târîh düşmüşdür kim im'ân-ı nazar ile bakılsa aceb  
kerâmetdir. Ol târîh-i latîf budur:*

*Târîh-i kerâmet:*

*Mustafa Ağâ-yı sâhib-i hayr-râ,*

M.1638-39 tarihinde inşa edilmiş olan mevlevîhâne için, M.1640 yılında banisi Mustafa Ağa tarafından, M.1640'lı yıllarda Emine Hatun ve M.1904 yılında Şeyh Mehmed Münib Efendi tarafından birer vakıf kurulmuştur<sup>7</sup>.

Bazı tarihi kayıtlardan, Antep'te daha önce de bir mevlevîhânenin olduğu anlaşılmaktadır. Ancak günümüzde, ilk mevlevîhânenin yeri<sup>8</sup> ve yapısı<sup>9</sup> hakkın-

→ →

*Der dü-âlem hakk inâyet mî-küned,*

*Kerd cânî bahr-i Mevlânâ-yı*

*Tâ ki dervîşân ibâdet mî-küned,*

*Güft Mevlânâ-yı pîşîn târiheş,*

*Bîşnev ez ney çün hikâyet mî-küned*

*Sene 1048 Bu târihi misra' Mesnevî-i şerîfin ibtidâ misra'ıdır ki bu âsitâne-i Mevlânâ'ya târih vâki' olmuştur.*" (Evlîya Çelebi, *Evlîya Çelebi Seyahatnamesi*, Yapı Kredi Yayınları, İstanbul, 2005, 179)

<sup>7</sup> Mevlevîhânenin banisi ve vâkîfi Antep âyanından Yusuf oğlu Mustafa Ağadır. Antep mahkemesinde tescil ettirdiği vakfiye H. Muharrem 1050-M. Nisan 1640 tarihlidir. Vakfın mütevelliliği ve şeyhliği ni, es-Seyyid Şaban Dede oğlu eş-Şeyh Mehmed Efendi'yi vermiş ve onun soyundan gelenlerin şeyh ve mütevellî olarak tayin edilmesi şartını koymuştur. Vakfiyesine göre mevlevîhâne, semahane, mescid, Şeyh Mehmed Efendi'nin ikametine ait bir oda ve dervişler için dokuz hücreden oluşmaktadır. Mustafa Ağa tarafından tekkeye, iki bahçe; iki boyahane, bir un kapanı, dükkânlar ve Buğday Arasası vakfedilmiştir.

Antep Mevlevîhânesine vakıf kuran ikinci hayırsever Emine Hatundur. Vakfiyesi şimdilik belirlenemeyen, Emine Hatun Vakfına dair ilk belge H.1110-M.1698 tarihlidir. Ancak Süleyman Bey kızı Emine Hatun isimli bir başka Antepli kadının H.1064-M.1654 tarihli vakfiyesinde, Antep yakınında bulunan tarla ve bağlar sayılırken bunların bitişiğinde bir "mevlevîhâne vakfı bağ" olduğu kaydedilmiştir. Muhtemelen bu bağ Emine Hatun'un mevlevîhâne için vakfettiği gayri menkulden biriydi. Bu nedenle Emine Hatun vakfiyesinin tescili, 1645 tarihinden önce, muhtemelen 1640'lı yıllarda yapılmış olmalıdır.

Antep Mevlevîhânesi ile ilgili bir diğer vakıf, Feyzullah Efendi oğlu Şeyh Mehmed Münib Efendidir. Aynı zamanda mevlevîhânenin postnişini olan Mehmed Münib Efendi, vakfiyeyi M.1322-H.1904 yılında Antep Mahkemesine tescil ettirmiştir. Mustafa Ağa'nın vakfettiği dükkânlar, 1901 ve 1903 yıllarında çıkan iki yangında yanmış, Mehmed Münib Efendi kendi parasıyla yanan dükkânların yenilerini yaptırmıştır. Ancak Mehmed Münib Efendi, vakfa ait arsa üzerine yaptırdığı 15 dükkânı vakfa vermeyip, kendi mülkü gibi görmeye başlamış ve bunun üzerine de mütevellilikten azledilmiştir. 25 Eylül 1904 tarihli duruşmada hâkim, dükkânların mülkiyetinin Mehmed Münib Efendi'ye, arsasın ise vakfa ait olduğunu hükmetmiştir. Bundan kısa bir süre sonra da, Mehmed Münib Efendi 1 Ekim 1904 tarihinde, bunları mevlevîhâneye vakfetmek isteğiyle Antep Mahkemesine başvuruda bulunmuş ve vakfiyeyi tescil ettirmiştir (Küçükdağ, Yusuf, *Antep Mevlevîhânesi ve Vakfiyeleri*, Osmanlı Döneminde Gaziantep Sempozyumu, Gaziantep, 2000, 217-218)

<sup>8</sup> H.1044 tarihli şer'î mahkeme sicil kayıtlarındaki mütevellilik beratından anlaşılacağı göre Mustafa Ağa'nın yaptırdığı mevlevîhânenin önce de Antepte bir mevlihaneye ile buna ilişkin bir vakıf bulunmaktadır. Bu mevlevîhânenin Şaban Dede'nin türbesinin olduğu yerde olduğu sanılmaktadır (Güzelbey, *Gaziantep Camileri Tarihi*,130). Ancak Küçükdağ, bu beratın mevlevîhâne ile ilgili olmadığını, Mevlevîhâne Mahallesi'nde Molla Sıdkı Mescidi imamı iken vefat eden Esad'a ait olduğunu söylemektedir. Yine de bu belge, Antep Mevlevîhâne'sinden üç yıl öncesinde de Antep'te bir mevlevîhânenin olduğunu göstermektedir.

Küçükdağ'ın, Kommar'dan naklettiği, Recep 1048 H.-Kasım 1638 M. tarihli Mustafa Ağa'ya ait bir tezkerede "*Bâis-i tahrîr-i tezkire budur ki, kasaba-i Ayıntab'da vak'ı hatt-ı pâdişâhî ile binâ eylediğim Mevlevîhâne-i cedidi ta'mir eyleyüp hâlen şeyhi olan Şaban Dede-zâde Mehmet Dede'yi şeyhi eyleyüp...*" yazılıdır. Bu tezkerede, tamir edilen yapıdan, yeni mevlevîhâne olarak bahsedilmektedir. Tezkire ile semahanenin giriş kapısı üzerindeki kitabe aynı tarihte olup, ikisi arasında yedi aylık bir fark bulunmaktadır. Buradan, yapının yapıldığı tarihte, tamire ihtiyaç duyulduğu anlaşılmaktadır. Bundan hareketle Küçükdağ, Antep Mevlevîhânesi'nin, en az 10-15 yıl daha önce inşa edilmiş olması gerektiğini ve semahanin giriş kapısı üzerindeki kitabenin de tamir kitabesi olması gerektiğini söylemektedir (Küçükdağ, *Antep Mevlevîhânesi ve Vakfiyeleri*, 213-214)

<sup>9</sup> Çam, Tekke Cami olarak bilinen mevlevîhânenin daha eski bir mevlevîhânenin, halen Şirvanlı Camii olarak bilinen yapı olduğunu, mevlevîhâne planı arzeden bu yapının 1681 de yenilendiğini, tarihinin 14-15. yüzyıla gittiğini ve bu nedenle de günümüzde Tekke Cami olarak bilinen 1638 tarihli mevlevîhânenin "*Mevlevîhâne-i cedid*" olarak bahsedilmesinin normal olduğunu, Şeyh Şaban Türbesinin bulunduğu yerde veya Tekke Caminin yerinde eski bir mevlevîhâne aramaya gerek olmadığı söylemektedir (Çam, Nusret, *Türk Kültür Varlıkları Envanteri Gaziantep*, Türk Tarih Kurumu, Ankara, 2006, 154).

da bir bilgiye rastlanmamaktadır.

### Yapının Geçirdiği Onarımlar

Yapıyla ilgili ilk tamir, M.1638 tarihli Mustafa Ağa'ya ait bir tezkereden anlaşıldığı üzere, yapının inşa edildiği 1638 tarihindedir.

Daha önce var olan küçük selamlığın yerine üç katlı selamlık dairesi<sup>10</sup> H.1304-M.1886 tarihinde inşa edilmiştir<sup>11</sup>.

Mevlevîhâneye ait han ve dükkanlar, 1901 ve 1903 yıllarında çıkan iki büyük yangında yanmıştır. Vakfın mütevellisi ve mevlevîhânenin postnişini Şeyh Mehmed Münib Efendi, kendi parasıyla yanan dükkânların yerine yenilerini yaptırmıştır.

Semahanenin son cemaat yerinin kuzeydoğu köşesinde yer alan çeşme, H.1324-M.1906 yılında inşa edilmiştir.

1925 yılında tekkeler kapatılınca, Antep Mevlevîhânesi, Vakıflar Genel Müdürlüğü'nün yönetimine geçmiştir. Mescit ve semahane, Tekke Camii'ne, selamlık ise ilkokula dönüştürülmüştür.

Yapıda, Vakıflar Genel Müdürlüğü tarafından 1976 ve 1993 tarihlerinde onarımlar yapılmıştır<sup>12</sup>. 2006 yılında ise yapının selamlık kısmına müze işlevi verilerek, restorasyonu yapılmıştır.

Yapının cami olarak kullanılan semahane kısmı, derviş odaları, mescit, ana avlu ve çeşme bölümlerinde 2012 yılında başlanılan onarımlar, 2014 yılında tamamlanmıştır (fot. 3,4,5,13,22).

### Yapının Mimari Olarak İncelenmesi

Antep Mevlevîhânesi, günümüzde semahane, mescit, selamlık, derviş hücreleri, çeşme ve hamuşan bölümlerinden oluşmaktadır<sup>13</sup>. Mevlevîhâneyi oluşturan yapılar, bir ana avlu etrafında düzenlenmiştir (çizim 1) (fot. 3,4). Ayrıca ana avlunun kuzeybatısında ikinci bir avlu olarak, selamlık avlusu bulunmaktadır (fot. 14,15).

<sup>10</sup> II.Abdülhamid Albümleri'nde, (no.90435/28) Ayıntab Mevlevîhânesi resminde sonradan inşa edilen üç katlı selamlık bölümü görülmektedir (Tanrıkorur, Barühüda, *Türkiye Mevlevîhânelerinin Mimari Özellikleri*, Yayınlanmamış Doktora Tezi, Selçuk Üniversitesi Sosyal Bilimler Enstitüsü, Konya. 2000, 168).

<sup>11</sup> Selamlık kısmı, bugün mevcut olmayan H.1304-M.1886 tarihli kitabeğe göre tarihlenmektedir (Dağlıoğlu 1939,59).

<sup>12</sup> Yapının ana avlusuna önce abdest alma muslukları, sonra da bir şadırvan yapılmıştır. Vakıflar Genel Müdürlüğü tarafından birkaç defa tamir edilen mevlevîhâne bazı değişikliklere uğramış, 1976'daki onarımda ana avlunun taş döşemesi, derviş hücreleri, helalar ve son cemaat yeri çatısı yenilenmiştir. Semahanenin kubbe ve mihrabındaki eski kalem işleri silinmiş, sütunlardaki mukarnaslar tahrip edilmiştir. 1993'te selamlık kısmı tamamen yenilenmiş ve son cemaat yeri de camekanla kapatılmıştır. Yine bu onarımda, yapıda mevlevîliğin sembolü olarak kullanılan dal sikkeli bronz alem ile ahşaptan sikkeli asma minber kürsüsü kaldırılmış, yerine ay-yıldızlı alem ve minber kürsüsü konulmuştur. 1994'te derviş hücreleri, imam ve öğrenci odaları, selamlık kısmı Şahinbey ilçe müftülüğü ve develik kısmı ise otopark olarak kullanılmaktaymış (Tanrıkorur, *Türkiye Mevlevîhânelerinin Mimari Özellikleri*, 169)

<sup>13</sup> Külliye şeklinde inşa edilmiş olan mevlevîhâne, vakfiyesine göre, semahane, mescid, Şeyh Mehmed Efendi'nin ikametine ait bir oda ve dervişler için dokuz hücreden oluşmaktaydı. Daha sonra yapıya selamlık, çeşme, hamuşan ve ahır kısımlarının da eklenmiş olduğu bilinmektedir.

**Ana Avlu:** Kuzey-güney yönündeki kareye yakın dikdörtgen avluya, kuzey tarafta bulunan ana giriş kapısından girilmektedir<sup>14</sup> (çizim 1) (fot. 1,2). Giriş kapısının her iki yanında ise (Buğday Arasasına<sup>15</sup> bakan) dükkânlar mevcuttur.

Mevlevîhânenin kuzey cephesindeki ana giriş kapısı, yarım daire kemerli bir tonoz ile gerisindeki basık kemerli bir kapıdan ve üst kısımdaki minarenden oluşmaktadır. Basık kemerli kapının arka (güney) tarafında ise kuzey-güney yönünde, iki kısım halindeki ve güney tarafı daha geniş, üzeri beşik tonozla örtülü geçit şeklinde bir bölüm yer almaktadır (fot. 3).

Ana giriş kapısının üzerindeki minare, silindirik gövdeli güdük bir minaredir<sup>16</sup>. Pabuçsuz ve kürsüsüz olan minarenin gövdesi, doğrudan tonozun üzerine oturmaktadır. Kısa gövdenin üzerinde, ahşap korkuluklu bir şerefe kısmı ile üstte ahşap sekizgen bir külah bulunmaktadır<sup>17</sup> (fot. 1,3).

Ana avlunun doğu tarafında, derviş hücreleri olan odalar yer almaktadır (çizim 1) (fot. 3,4). Avlunun güneyinde semahane, mescit ve çeşme bulunmaktadır<sup>18</sup>. Ana avlunun batısında ise selamlık avlusu ile selamlık kısmı yer almaktadır (fot. 5,14).

**Semahane (Tekke Camii):** Ana avlunun güneyinde bulunan semahane<sup>19</sup>, kare şeklindeki bir harim ile kuzey tarafında yer alan son cemaat mahallinden oluşmaktadır (çizim 1) (fot. 5).

Kare şeklindeki semahane, dört köşede yer alan "L" ayaklar ile bu ayakları birbirine bağlayan sivri kemerlerin oluşturduğu kare kısım ile bu kısmın etrafında bulunan, dar uzun dikdörtgen şeklindeki alanlardan oluşmaktadır (çizim 1).

Dört köşede yer alan "L" ayağın<sup>20</sup>, üstte sivri kemerlerle birbirlerine bağlanmasıyla oluşan kare kısım, L ayakların iç köşelerinde yer alan pandantifle<sup>21</sup>, onikigene dönüştürülmektedir (fot. 9). Onikigen kısmın üzeri ise kubbeye örtülmüştür (çizim 2).

"L" ayaklar dış taraftan da ikişer kemerle, semahanenin duvarlarına bağ-

<sup>14</sup> Ancak avlunun güneydoğu ve güneybatı tarafında da avluya girişler bulunmaktadır.

<sup>15</sup> Buğday Arasasındaki dükkânları 1786'da Ayıntab Sancak Beyi Nuri Mehmet Paşa, mevlevîhâne vakfına yılda belli bir para vermek karşılığında yaptırmıştır (Tanrıkorur, *Türkiye Mevlevîhânelerinin Mimari Özellikleri*,168).

<sup>16</sup> Minarenin yapılış tarihi bilinmemektedir. Ancak minarenin, semahanenin cami olarak kullanılmasına başlandığı, 1675 tarihinden sonra yapıldığı düşünülebilir (Tanrıkorur, *Türkiye Mevlevîhânelerinin Mimari Özellikleri*,171).

<sup>17</sup> Son tamirattan önce minarede, demirden yapılmış korkuluklu bir şerefe kısmı ve en üstte şemsiyeye benzeyen külah şeklinde bir örtü bulunmaktaydı.

<sup>18</sup> Son tamiratta, yeniden yapılmak üzere kaldırılan, derviş hücrelerinin güneydoğu köşesindeki avluya girişi sağlayan kapı, çeşme ve avlunun güneydoğu köşesinde bulunan helalar yeniden yapılmıştır.

<sup>19</sup> Semahane, 1640 tarihli vakfiyede adı geçen yapı olup mevlevîhânenin en eski bölümlerindedir. Giriş kapısı üzerinde bulunan kitabeye göre H.1048- M.1638 tarihinde yapılmıştır. 1675 tarihine kadar semahane olarak kullanılan yapı daha sonra camii olarak kullanılmaya başlanmış ve önüne bir son cemaat yeri ilave edilmiştir. Son cemaat yerinin semahane ile mescit önüne sonradan yapıldığını gösteren ipuçları bulunmaktadır (Tanrıkorur, *Türkiye Mevlevîhânelerinin Mimari Özellikleri*, 171).

<sup>20</sup> Ayaklarda kemer başlangıç hizasında, iki sıra mukarnas düzenlemesi vardır.

<sup>21</sup> Pandantifler, iki parça içbükey-eğrisel üçgenler şeklindedir.

lanmaktadır. “L” ayakların dış duvarlara kemelerle bağlanmasıyla oluşan, köşelerdeki kare alanlar birer küçük kubbeye örtülüdür (fot. 11). Ayaklar ile semahanenin beden duvarları arasında kalan dar uzun dikdörtgen alanlar ise birer aynalı tonozla örtülüdür<sup>22</sup> (çizim 2) (fot. 10).

Semahanenin güney duvarının ortasında mihrap bulunmaktadır (çizim 2) (fot. 12). Yarım onikigen şeklindeki mihrap nişinin üzeri, üç dilimli sivri kemerlidir. Mihrabın kavsara kısmında, altı sıra mukarnas düzenlemesi görülmektedir. Mihrabın etrafı da bir sıra mukarnas kompozisyonu ile çevrelenmiştir. Mihrabın üst kısmında ise iri palmet motiflerinin yanyana sıralanmasıyla oluşan bitkisel kompozisyon bulunmaktadır. Bu süslemenin iki yanında köşelerde, bitkisel örgü kompozisyonu ile süslenmiş birer taş konsol yer almaktadır. Ayrıca mihrabın üst kısmında, etrafı dış kompozisyonu ile çevrelenmiş dairevi bir pencere vardır.

Mihrabın iki yanında, zeminde ikişer büyük dikdörtgen pencere<sup>23</sup> (çizim 2), üstte ise birer daha küçük ve sivri kemerli pencere yer almaktadır (fot. 9). Mihrabın batı tarafında, alttaki pencerenin içerisinden (duvar içinde) bir merdivenle çıkılan ve üstte dışarıya doğru çıkma yapılmış minber bulunmaktadır<sup>24</sup>.

Semahanenin doğu ve batı duvarında zemin seviyesinde beşer adet dikdörtgen pencere bulunmaktadır. Üstte ise, köşelerde pencere bulunmadığından, ortadaki pencereler hizasında, daha küçük ve üstü sivri kemerli dikdörtgen pencereler<sup>25</sup> görülmektedir. Semahanenin içindeki mitrip mahfil bugün mevcut değildir<sup>26</sup>.

Semahanenin kuzey duvarının ortasında giriş kapısı bulunmaktadır (fot. 5,6). Giriş kapısının iki yanında zeminde ikişer pencere, üstte ise birer pencere yer almaktadır. Alttakiler büyük dikdörtgen pencere, üstteki pencereler ise daha küçük ve üst kısımları sivri kemerli yapılmıştır. Ayrıca giriş kapısının üzerinde yuvarlak bir pencere daha yer almaktadır.

Semahanenin kuzey duvarının ortasındaki giriş kapısının etrafı, istiridy nişine benzeyen iki sıra yaprak motifleriyle çevrelemektedir. Asıl giriş kapısı ise basık kemerlidir. Kapının basık kemerinin üst kısmı ile giriş kapısının dış çerçe-

<sup>22</sup> Ancak aynalı tonozlar adeta düz tavan şeklindedir. Tonozlar, her yönden ikişer taş sırasının üzerinde düz ve geniş birer aynadan oluşmaktadır.

<sup>23</sup> Semahanenin dört duvarında da bulunan zemin seviyesindeki bu dikdörtgen pencerelerin tamamının üzerinde içerde ve dış cephelerde tahfif kemeri bulunmaktadır.

<sup>24</sup> Bugün minber olarak kullanılan bu ahşap çıkma özgününde mesnevi kürsüsüdür. 1993 tarihinde sivri külahlı, dört sütünce ve üstlerinde kabartma dal sikkeler olan ahşap mesnevi ve cuma hutbesi kürsüsü kaldırılıp, yerine ahşap bir kürsü konulmuştur (Tanrıkorur, *Türkiye Mevlevîhânelerinin Mimari Özellikleri*, 173).

<sup>25</sup> Pencerelerin iç ve dış cephe yüzeyleri, sivri kemer şeklindedir. Ancak bu kemerler, kemer şeklinde örülmemişlerdir. İç ve dış yüzeydeki taş sıraları, kemer şeklinde kesilerek oluşturulmuştur. İç ve dış duvar yüzeyi arasındaki kısım ise düz lento şeklindedir.

<sup>26</sup> Mihrabın önündeki aynalı tonoz hariç batı, kuzey ve doğudaki aynalı tonozlarla iki köşe kubbesinin altında ‘U’ şeklinde (düşey direklerin) taşıdığı, korkuluklu bir ahşap asma mahfil dolaşmakta idi. Bu mahfile, kuzeybatıdaki küçük köşe kubbesinin altına yerleştirilmiş olan madeni spiral merdivenden çıkılmaktaydı. Mihrabın karşısında bulunan mahfil, mitrib mahalli olarak, aynalı tonozların altında kalan diğer mekânlar ise seyirciler tarafından kullanılmakta idi (Tanrıkorur, *Türkiye Mevlevîhânelerinin Mimari Özellikleri*, 172).

vesi arasında kalan bölümde, siyah renkli taşla yapılmış bir çerçeve bulunmaktadır. Basık kemer şeklindeki çerçevenin alt kısmında, ortada bir düğüm motifi oluşturulmuştur. Düğüm motifinin ortasında, üzerinde geometrik süsleme bulunan bir kabara bulunmaktadır. Düğümün her iki yandaki üçgenimsi alanlar, kahverengimsi mermerle kaplanarak, iki renkli taşlarla süsleme yapılmıştır. Düğüm motifinin üst tarafında ise dikdörtgen bir pano ile bu panonun ortasında, yapının inşa kitabesi bulunmaktadır. Ancak günümüzde dikdörtgen panonun içi ahşaptır<sup>27</sup>.

Semahanenin kuzeyinde doğu-batı istikametinde, enine dikdörtgen şeklindeki son cemaat yeri bulunmaktadır (çizim 1). Son cemaat mahallinin, kuzey tarafı iki dikdörtgen ayak ile bu ayakları birbirine ve yandaki duvarlara bağlayan üç sivri kemerle sınırlanmaktadır (fot. 5). Batı taraftaki ayak, kuzey-güney yönündeki bir kemerle, semahanenin kuzey duvarına bağlanmaktadır. Bu kemerle<sup>28</sup> iki kısma ayrılan üst örtü, doğu tarafında ahşap merteklerle, batı tarafında ise düz ahşap bir tavanla örtülüdür<sup>29</sup>. Semahanenin batı tarafından mescit yer almaktadır.

Semahanenin kuzey cephesinde (son cemaat mahallinin ön tarafı) ortadaki iki ayak ile bu ayakları birbirine ve yan duvarlara bağlayan doğu-batı yönündeki üç sivri kemer, yapının giriş cephesini oluşturmaktadır (fot. 5). Cephenin doğu köşesinde duvar, kare bir ayak gibi iki yönden cepheden çıkıntı yapmaktadır. Cephenin doğu köşesine bitişik durumda, çeşme bulunmaktadır (çizim 1). Cephenin batı köşesinde, ayak hizasından itibaren sivri kemerin üzerine, selamlık kısmının divane bölümü oturmaktadır. Cephenin üst tarafı bir bordürle nihayetlenmekte ve bu bordürün hemen altında iki tane çörtlen bulunmaktadır.

Semahanenin doğu ve batı cephelerinde ise altta beş adet dikdörtgen pencere<sup>30</sup>, üstte ise üç adet sivri kemerli pencere yer almaktadır (fot. 8, 24). Cephelerin üst tarafı, bir bordürle nihayetlenmekte ve bu bordürün hemen altında çörtlenler bulunmaktadır. Cephe duvarlarının gerisinde, semahanenin kubbesi yer almaktadır. Ayrıca doğu cephesinin kuzey tarafındaki son cemaat mahalli hizasında, cephedeki üst sıra pencereler hizasında bir adet sivri kemerli pencere bulunmakta ve köşede duvar bir ayak gibi cephede çıkıntı yapmaktadır.

Güney cephesinde, alta dört adet dikdörtgen pencere, üstte ise iki adet sivri kemerli pencere bulunmaktadır (fot. 8). Cephenin ortasında üst pencere hizasında bir adet yuvarlak pencere bulunmaktadır. Cephelerin üst tarafı, bir

<sup>27</sup> Panonun içinin ahşap olması ve kitabenin bu ahşabın üzerine bir çerçeve ile yerleştirmiş olması, bu düzenlemenin daha sonra yapılmış olabileceği izlenimini vermektedir. Bu kitabenin, panonun tamamını kaplayacak şekilde düzenlenmiş olması veya dikdörtgen panonun, kitabeye göre düzenlenmiş olması gerekirdi. Kitabenin her iki yanındaki boş alanların daha sonra ki bir müdahale ile bu hale geldiği düşünülebilir.

<sup>28</sup> Bu kemerin üzerine, divanhanenin ikinci katının doğu duvarı oturmaktadır.

<sup>29</sup> Son cemaat yerinin ön yüzü özgününde madeni parmaklıklarla çevrilmişken, 1993'teki onarımda camekânla kapatılmıştır, bugün ise açıktır. Özgününde son cemaat yerinin ahşap çatısı alaturka kiremitle örtülmüştür.

<sup>30</sup> Alt sıradaki dikdörtgen pencerelerin tamamında, sivri kemerli birer tahfif kemeri bulunmaktadır.

bordürle nihayetlenmekte ve bu bordürün hemen altında çörtlenler bulunmaktadır.

Semahanede, inşa malzemesi olarak kesme taş kullanılmıştır. Süsleme<sup>31</sup>, yapının içinde mihrapta, ayakların kemer başlangıç yerlerinde, giriş kapısında görülmektedir (fot. 6,10,12,). Süslemede palmet, iri yaprak motifleri ve bitkisel örgü kompozisyonları, mukarnas düzenlemeleri ve kabara, konsol gibi mimari süslemeler görülmektedir.

Semahanede 1675 tarihinden itibaren, cuma hutbelerinin okunmaya başlanmasıyla<sup>32</sup> yapı, camii olarak da kullanılmış ve bundan sonraki kayıtlarda yapının adı Mevlevîhâne Camii olarak kullanılmıştır<sup>33</sup>.

**Mescit:** Avlunun güneyinde, semahanenin ise kuzeybatı köşesinde yer alan mescit, kareye yakın dikdörtgen şeklindeki tek bir mekândan oluşmaktadır (çizim 1) (fot. 13). Dört taraftan duvarlarla sınırlanan mekânın üstü çapraz tonozla örtülüdür. Mescidin köşelerinde duvarlar, küçük birer ayak gibi çıkıntı yapmakta ve çapraz tonoz da bu ayaklara oturmaktadır.

Güney duvarının ortasında bulunan, yarım daire şeklindeki mihrap nişi, oldukça sadedir. Mihrap nişi sivri kemerli olup, nişinin içerisine **"Allah"** yazısı kabartma olarak yazılmıştır. Mihrabın iki yanında zeminde birer dikdörtgen pencere, üstte ise tonoz hizasında, daha küçük bir pencere yer almaktadır.

Mescidin özgün giriş kapısı, kuzey duvarın ortasında, basık kemerli ve oldukça sade bir kapıdır. Kapının iki yanında zeminde birer dikdörtgen pencere<sup>34</sup>, üstte ise tonoz hizasında daha küçük bir pencere yer almaktadır<sup>35</sup>.

Mescidin batı duvarında, alt kısımda sivri kemerli iki büyük niş, üstte ise tonoz hizasında duvarın ortasına gelecek şekilde, dikdörtgen bir pencere bulunmaktadır. Doğu duvarında ortada, üzeri tahfif kemerli dikdörtgen bir kapı<sup>36</sup> ve her iki yanında birer büyük niş yer almaktadır. Ayrıca doğu duvarında ortasında, üstte tonoz hizasında dikdörtgen bir pencere bulunmaktadır.

Mescitte inşa malzemesi olarak, kesme taş kullanılmıştır. Süsleme ise görülmemektedir. Mescit, semahanenin son cemaat mahallinin kuzeybatı köşesinde ve semahaneye bitişik durumdadır (çizim 1). Mescidin ön tarafına ise,

<sup>31</sup> Kubbede, mihrapta ve pandantiflerde 19.yy'a ait renkli boyalarla yapılan süslemeler mevcutmuş. Kubbede bitkisel motifler, mihrabın kavsara kısmında ve pandantiflerin ortasında, çiçekler, dallar, vazodan çıkan çiçek kompozisyonları görülmekteymiş. Bu süslemelerin büyük bir kısmı onarımlarda tahrip edilmiş veya tamamen kaldırılmıştır (Tanrıkorur, *Türkiye Mevlevîhânelerinin Mimari Özellikleri*, 173). Bugün özgün süslemeden çok az bir bölüm mevcuttur.

<sup>32</sup> Antep Şer'i Mahkeme Sicilleri, c.32, 1017(Zilkade ayı sonları 1086 tarihli berat)

<sup>33</sup> 1911 yılında mevlevîhâneyi teftiş için gönderilen Ziya Çelebi ile Kastamonu mevlevîhânesi şeyhi Ahmet Remzi Dede'nin, Konya çelebisine gönderdikleri rapordan, vakfiyesinde haftada iki kere âyîn-i şerif icrası şart koşulduğu halde uzun zamandan beri âyîn-i şerif icrasının yapılmadığını ve ayak aralarında bulunan ortadaki sema meydanını sınırlayan parmaklıkların kaldırılmış olduğu ve semahanenin sadece cami olarak kullanıldığı anlaşılmaktadır (Tanrıkorur, *Türkiye Mevlevîhânelerinin Mimari Özellikleri*,168-169)

<sup>34</sup> Kuzey ve güney duvarlarındaki dikdörtgen pencerelerin üzerinde, tahfif kemerleri bulunmaktadır.

<sup>35</sup> Kuzey duvarında, esas giriş kapısının üstündeki ve batı köşesindeki pencereler sonradan örülerek kapatılmıştır.

<sup>36</sup> Bu kapı muhtemelen sonradan açılmış olmalıdır.



dar ve uzun bir koridor oluşturularak, üç katlı selamlık inşa edilmiştir (çizim 5). Ayrıca selamlığın divanhane kısmı da, mescidin üzerine gelecek şekilde yapılmış olduğundan, mescit dış cephelerde, son cemaat mahallinin ve selamlık kısmının bir parçası gibi görülmektedir (fot. 14,21).

**Derviş Hücreleri:** Hücreler, avlunun doğu tarafında bulunmaktadır (çizim 1) (fot. 3,4). Derviş hücreleri, beş adet kareye yakın dikdörtgen şeklindeki odanın<sup>37</sup>, kuzey-güney doğrultusunda yan yana sıralanmasından oluşmaktadır<sup>38</sup>. Tek katlı derviş hücrelerinin üzeri, doğu-batı yönünde beşik tonozlarla örtülüdür.

Odaların avluya bakan, batı cephesinde, her odanın basık kemerli birer kapısı ve penceresi bulunmakta<sup>39</sup> ve cephe duvarı bir silmeyle nihayetlenmektedir. Doğü cephesinde de her odanın ikişer adet dikdörtgen penceresi bulunmaktadır. Ayrıca doğü cephesinde, üstteki silmenin alt kısmında, oda bölme duvarları hizasında, birer adet çörtlen bulunmaktadır. Derviş hücrelerinde de inşa malzemesi kesme taştır.

**Çeşme:** Avlunun güney tarafında, semahanenin son cemaat mahallinin kuzeydoğü köşesinde bir çeşme bulunmaktadır (çizim 1) (fot. 22). Ancak son tameratlar esnasında sökülmüş olan çeşme, yeniden yapılmıştır (fot. 5,22).

Niş şeklindeki çeşmenin üzeri sivri kemerlidir. Nişinin güney duvarında, çeşmenin kitabesi yer almaktadır (fot. 23).

Kitabede<sup>40</sup>;

**“Şeyh İsmail tarihini söylerken iki elini kaldırıp dua ederek Hayy'ın aşkıyla bu su zemzem gibi aksın dedi. Sene: on Muharrem 1324 ( M. 6 Mart 1906) ” yazılıdır.**

Kitabesine göre çeşme H.1324-M.1906 yılında yapılmıştır<sup>41</sup>. Çeşmenin üst kısmı doğü batı yönünde eğimlidir.

**Selamlık:** Ana avlunun batı tarafında, doğü-batı istikametinde enine dikdörtgen şeklinde bir selamlık avlusu bulunmaktadır (çizim 1). Ana avlu ile selamlık avlusu birbirinden yüksekçe bir duvarla ayrılmış ve ana avludan selamlık avlusuna geçiş ise selamlık avlusunu duvarının ortasına yakın yerdeki, basık kemerli bir kapıyla sağlanmaktadır.

<sup>37</sup> Mevlevihâne'nin vakfiyesinde, derviş hücrelerinin sayısı dokuz adet olarak geçmektedir.

<sup>38</sup> Evliya Çelibi ise yapıdan bahsederken “*haremi etrafında kırk elli fukarâ hücreli*” demektedir.

<sup>39</sup> Odaların 1970'de çekilen resimlerinde, hücrelerin alaturka kiremitle örtülü olduğu, geniş saçaklı ahşap beşik çatılı yapıldığı ve pencerelerinin kafesli olduğu görülmektedir. Çatı saçağının hemen altında da küçük kuş pencereleri vardır. 1970'den sonra kuş pencereleri kaldırılmış, üzeri düz bir çatıyla örtülmüştür. Onarımda hücrelerin doğü (arka) cephesinde, silmenin altına ve her iki hücre arasına taş çörtlenler konmuş ve her hücre için ikişer dikdörtgen pencere açılmıştır (Tanrıkorur, *Türkiye Mevlevihânelerinin Mimari Özellikleri*, 175).

<sup>40</sup> *Huve'l - Hallâku'l-Bâkî*

*Dü ayının eyledi mecrâ-yı târîh Şeyh İsmail  
Hayy'ın aşkına bü âbı zemzem-veş idüb icrâ  
Sene 1324 on Muharrem.*

<sup>41</sup> Çeşme, mevlevihânenin dokuzuncu postnişini Şeyh İsmail Hakkı Dede ( ölm.1918) döneminde yapılmış ve kitabesini de kendisi yazıp, tarih düşürmüştür (Tanrıkorur, *Türkiye Mevlevihânelerinin Mimari Özellikleri*, 175).

Selamlık avlusunun, güneyinde üç katlı, kuzeyinde de iki katlı selamlık bölümleri bulunmaktadır (çizim 5) (fot. 14,15). Selamlık, günümüzde Gaziantep Mevlevîhânesi Vakıf Müzesi olarak kullanılmaktadır<sup>42</sup>.

**Üç katlı Selamlık:** Avlunun güneyinde yer alan selamlığın zemin katında doğu-batı yönünde enine dikdörtgen bir oda bulunmaktadır<sup>43</sup> (çizim 1). Odanın kuzey duvarında, selamlık avlusuna açılan basık kemerli, bir giriş kapısı ve iki penceresi bulunmaktadır. Ayrıca odanın doğu duvarında, ana avluya açılan basık kemerli bir penceresi daha vardır.

Selamlığın birinci ve ikinci katının giriş kapısına, cephe duvarına bitişik (paralel) olarak yapılmış, sekiz basamaklı, ahşap korkuluklu taş bir merdivenle çıkılmaktadır (çizim 1) (fot. 16). Giriş kapısı basık kemerlidir<sup>44</sup>.

Giriş sahanlığından, beş basamaklı taş bir merdivenle ara kat sahanlığına-birinci kata ulaşılmaktadır (çizim 3). Merdivenin her iki yanında yaklaşık kare şeklinde birer oda bulunmaktadır<sup>45</sup>. Odaların kapısı sahanlığa açılmaktadır. Doğru tarafındaki daha büyük olan odanın, kuzey ve doğu duvarlarında, basık kemerli üçer tane penceresi bulunmaktadır. Batı tarafındaki, daha küçük olan odanın ise kuzey duvarında basık kemerli iki pencere, güney duvarında bir adet batı duvarında da üç adet dikdörtgen pencere yer almaktadır. Her iki odanın üzeri ise düz ahşap tavanlıdır.

Ara kat sahanlığından on iki basamaklı dik, taş bir merdiven ile ikinci kata ve divanhane<sup>46</sup> kısmına ulaşılmaktadır (çizim 3,4). İkinci kat, divanhane ile kuzeyindeki ve kuzeybatı köşesindeki birer odadan ve divanhaneyle, kuzeybatı köşesinde odayı birbirine bağlayan bir koridordan oluşmaktadır (çizim 4).

Doğu-batı yönünde enine dikdörtgen şeklindeki divanhane mekânın<sup>47</sup>, üst örtüsü iki kısımdan oluşmaktadır (fot. 18,19). Batı tarafın üstü, bağdadi tekniğinde yapılmış, elips kubbeye örtülmüş, doğu tarafın üzeri ise düz ahşap tavanlıdır (çizim 4,5). Elips kubbenin olduğu kısımda, üst örtüde, mavi ve kırmızı renkli çiçek motifleri, kıvrık dallar ve yaprak motifleriyle yapılmış süslemeler görülmektedir (fot. 19).

Divanhaneinin duvarlarında, altlı üstlü birer sıra dikdörtgen pencere bu-

<sup>42</sup> 2006 yılında müze fonksiyonu verilerek restorasyonu yapılan selamlık, 2007 yılında Gaziantep Mevlevîhânesi Vakıf Müzesi olarak hizmete açılmıştır.

<sup>43</sup> Günümüzde sistem odası olarak kullanılmaktadır.

<sup>44</sup> Kapının üzerinde H.1304-M.1886-87 tarihli bir kitabe mevcutmuş. Ancak yapı cumhuriyet döneminde ilkokul olunca kitabe de kaldırılmış (Dağlıoğlu 1939, Gaziantep Meşahiri, 59).

Kitabede;

*"Çıktı bir Târih ra'nâ çillegâh-i tab'ından*

*Oldu bu kâşâne-i zîb hânkâh-i Mevlevî"* yazılmış. 1304 M.1886-87

(son mısra ebedle 1305'i vermektedir. Bir önceki mısradaki tâmiyeye göre bundan bir çıkınca 1304 kalıyor.)

Anlamı;

*Çileli gönlünden nefis bir tarih çıktı*

*Bu güzel kaşane, oldu Mevlevî hânkâhı.*(Çam, *Gaziantep'te Kültür Varlıkları*, 166)

<sup>45</sup> Odalar, müze idari görevliler odası olarak kullanılmaktadır.

<sup>46</sup> Divanhane, ayin-i cem ve şeyhin sohbet ve kabul mekânı olmaya müsait bir bölümdür.

<sup>47</sup> Bu mekân "Maden Eserleri ve Mevlevîlik Kültürü Salonu" olarak düzenlenmiştir.

lunmaktadır, ancak üst sıradakiler daha küçüktür<sup>48</sup>.

İki kısım şeklinde olan divanhanenin, batı tarafındaki üzeri elips kubbeli kısmı, altta mescidin üzerine oturmakta (çizim 5), doğu taraftaki üzeri düz ahşapla örtülü kısım ise semahaneni son cemaat mahallinin batı kısmının üzerine oturmaktadır.

Ayrıca divanhaneye çıkan merdivenin kapısı üzerindeki kemerin iç tarafında, küçük dikdörtgen taş bir pano içerisinde, talik hattıyla **"O, yaratıcı ve ebedi olan Allah'tır."** yazılıdır<sup>49</sup>

Divanhanenin kuzey tarafında, kare bir oda yer almaktadır<sup>50</sup>. Şeyh odası olabilecek olan odanın üstü bağdadî tekniğinde, tekne tonoz ile örtülüdür (çizim 4,5) (fot. 20). Odanın kuzey, güney ve doğu duvarlarında üstte, dıştan sivri kemerli, içten dikdörtgen dörder adet pencere bulunmaktadır. Alt sıradaki pencereler ise şu anda vitrinlerle kapatılmıştır.

Bu odanın batısında ve bir kapı ile şeyh odasına bağlantılı, kare bir oda daha bulunmaktadır<sup>51</sup> (çizim 4). Odanın üstü bağdadî çapraz tonoz ile örtülüdür. Odanın kuzey, güney ve batı duvarlarında üstte üçer adet dıştan sivri kemerli, içten dikdörtgen pencere bulunmaktadır. Alt taraftaki pencereler ise vitrinlerle kapatılmıştır.

Bu oda ile divanhane, bir koridorla birbirine bağlanmaktadır (çizim 4). Odanın, güney duvarının ortasındaki kapı, kuzey-güney doğrultusundaki dar uzun dikdörtgen şeklindeki koridor-geçit mekânına açılmaktadır. Bu geçit, divanhanenin kuzeybatı köşesindeki kapıya açılmakta ve böylece de divanhane ile bu oda birbirine bağlanmaktadır. Üstü düz ahşap tavanla örtülü geçidin batı duvarına iki adet, güney duvarında bir adet, altlı üstlü dikdörtgen pencereler bulunmaktadır.

Odaların üst örtülerinde, mavi ve kırmızı renkli çiçek motifleri, kıvrık dallar ve yaprak motifleriyle yapılmış süsleme görülmektedir (fot. 19,20).

Üç katlı selamlığın avluya bakan kuzey cephesinde, cephenin doğu tarafında zemin kattaki odanın basık kemerli bir kapısı ve iki penceresi bulunmakta, cephenin devamında da üst katlara çıkan merdiven yer almaktadır (fot. 16). Merdivenin sahanlığında, basık kemerli giriş kapısı bulunmaktadır. Cephede birinci kat seviyesinde, giriş kapısının doğu tarafında üç, batı tarafındaki ise iki adet, ikinci kattaki odalara açılan basık kemerli pencereler yer almaktadır. Ayrıca kapının üzerinde merdivene açılan iki tane sivri kemerli pencere yer almaktadır. Cephede, ikinci kat seviyesinde altlı üstlü yedi adet pencere bulunmaktadır. Alt sıradaki pencereler daha büyük ve basık kemerli, üst sıradakiler ise daha küçük ve sivri kemerlidir. Cephenin doğu tarafında (ikinci kat seviyesinde),

<sup>48</sup> Müzenin vitrin düzenlemeleri dolayısıyla, alt sıradaki pencerelerin büyük çoğunluğu, vitrin şeklinde düzenlenmiştir. Bu pencereler cephelerde, alttakiler basık kemerli, üst sıradakiler ise sivri kemerlidir.

<sup>49</sup> Arapça kitabede *"Hüve'l - Hallâkû'l-Bâkî"* yazılıdır.

<sup>50</sup> Bu oda "Hat Salonu" olarak kullanılmaktadır.

<sup>51</sup> Bu oda "Saat ve Etnoğrafik Eserler Salonu" olarak kullanılmaktadır.

son cemaat mahallinin üzerine oturan divanhane bölümü daha geridedir. Bu kısımda da, altlı üstlü üç adet pencere bulunmaktadır. Bu pencerelerde de, alt sıradaki pencereler daha büyük ve basık kemerli, üst sıradakiler ise daha küçük ve sivri kemerlidir.

Selamlığın doğu cephesinde, zemin katta, mescidin önündeki dikdörtgen geçit ile zemin kattaki odanın basık kemerli penceresi bulunmaktadır (fot. 5,14). İlk katta, üç adet basık kemerli pencere yer almaktadır. Cephenin güney tarafı ise (zemin ve birinci katta) son cemaat mahalliyle sınırlanmaktadır. İkinci katta iki kısımdan oluşan cephenin güney tarafı daha öndedir. Her iki tarafta da, altlı üstlü dörder adet pencere bulunmaktadır. Alt sıradaki pencereler daha büyük ve basık kemerli, üst sıradakiler ise daha küçük ve sivri kemerlidir.

Güney cephesinde, zemin katın batı tarafında mescit bulunmakta ve mescidin ikisi altta, biri üstte üç penceresi yer almaktadır. Cephenin doğu tarafı ise semahane ile sınırlanmaktadır. İkinci kat hizasında, altlı üstlü sekiz adet pencere bulunmaktadır. Alt sıradaki pencereler daha büyük ve basık kemerli, üst sıradakiler ise daha küçük ve sivri kemerlidir. Cephenin batı köşesi kademeli olarak daha geridedir ve ikinci kat hizasında çıkma yapmaktadır. Çıkmaların bulunduğu kısımlarda, altlı üstlü birer adet pencere bulunmaktadır. Alt sıradaki pencereler daha büyük, üst sıradakiler ise daha küçüktür.

Batı cephesinde (zemin kat seviyesinde) cephenin kuzey tarafı daha önde, güney tarafı ise daha geridedir (fot. 21). Cephenin yaklaşık orta hizasında (mescidin önündeki) dikdörtgen geçit görülmektedir. Güney tarafında mescide açılan sivri kemerli bir pencere bulunmaktadır. Kuzey tarafında ise üstte, üç adet küçük sivri kemerli (iç kısmı dikdörtgen) pencere yer almaktadır. İkinci katta kuzey tarafı önde olan cephenin, güney tarafı çıkmalarla<sup>52</sup> kademelendirilmiş olarak daha geridedir. İkinci kat seviyesinde, altlı üstlü sekiz adet pencere bulunmaktadır. Alt sıradaki pencereler daha büyük ve basık kemerli, üst sıradakiler ise daha küçük ve sivri kemerlidir<sup>53</sup>. Yapının üzeri, kırma çatı ile örtüldür.

**İki Katlı Selamlık:** Selamlık avlusunun kuzeyinde yer alan iki katlı selamlık, külliyeinin kuzey tarafındaki yan yana sıralanan dükkânların arka cephesine bitişik olarak inşa edilmiştir (çizim 1,5) (fot. 15,17).

Selamlığın zemin katında, ön tarafında yedi tane betonarme kolonun taşıdığı doğu-batı istikametindeki dar, uzun bir koridor-revak yer almaktadır (çizim 1,5) (fot. 17). Koridorun arka tarafında ise doğu-batı yönünde enine dikdörtgen şeklinde, iki oda bulunmaktadır<sup>54</sup>. Odaların koridora-avluya açılan birer giriş kapısı vardır. Ayrıca iki oda arasındaki duvara açılmış bir kapı ile odalardan birbirlerine geçiş sağlanmıştır. Bu odalardan batı taraftaki daha büyüktür. Her iki

<sup>52</sup> Çıkmalardaki pencerelerin yeri, bu çıkmanın daha sonraki bir dönemde yapıldığı izlenimini vermektedir.

<sup>53</sup> Ancak bu pencerelerden kuzeyden üçüncü, dördüncü ve beşinciler, dikdörtgendir.

<sup>54</sup> Batı taraftaki oda "Sinevizyon Salonu", doğu taraftaki ise "Mutfak ve Depo" olarak kullanılmaktadır.

odanın üzeri, düz ahşap tavanla örtülüdür.

Selamlığın birinci katına, avlunun kuzeydoğu köşesinde ve avlu duvara bitişik olarak yapılmış onüç basamaklı bir taş merdivenle çıkılmaktadır (çizim 3). Birinci katın ön tarafında yedi tane ahşap dikmenin taşıdığı doğu-batı istikame-  
tindeki dar, uzun bir koridor-revak yer almaktadır (çizim 3). Revakın üzeri düz ahşap tavanla örtülüdür. Koridorun arka tarafında (kuzeyinde) ise doğu-batı yönünde enine dikdörtgen şeklinde iki oda bulunmaktadır<sup>55</sup>. Her iki odaya da, koridor şeklindeki revaklı kısma açılan, birer kapıyla girilmektedir. Doğu taraf-taki odada beş adet, batı taraftakinin ise üç adet pencere yer almaktadır. Kapı ve pencerelerin hepsi basık kemerlidir. Bu odalardan batı taraftaki daha büyüktür. Her iki odanın üzeri, düz ahşap tavanla örtülüdür.

İki katlı selamlığın kuzey ve batı cepheleri etraftaki yapılara bitişik-çevrelenmiş durumdadır (çizim 1). Selamlık avlusuna bakan güney cephesi, üst üste iki katlı revak şeklindedir (fot. 17). Ana avluya bakan doğu cephesinde ise birinci kat hizasında, basık kemerli dört adet pencere bulunmaktadır. Yapının üzeri kırma çatıyla örtülüdür (çizim 5) (fot. 3,14).

**Hamuşan;** Mescidin güneyinde, semahanenin ise batısında yer alan hamuşan<sup>56</sup> yaklaşık olarak 200 m<sup>2</sup>. bir mezarlık alanıdır (çizim 1) (fot. 24). Günümüzde hamuşana, mescit ile üç katlı selamlık binası arasında kalan, üstü kapalı geçitle ulaşılmaktadır.

**Ahır;** Üç katlı selamlık binasının batısı ile Şehitler Caddesi arasında kalan kısımda, mevlevîhânenin ahır-develik kısmı bulunmaktaymış<sup>57</sup> (çizim 1). Ancak bugün mevcut olmayan ahır-develik kısmının yeri, otopark olarak kullanılmaktadır (fot. 21).

**Yapının Son Durumu;** Antep Mevlevîhânesi 1925 yılında kapatılınca, yapı Vakıflar Genel Müdürlüğü'nün yönetimine geçmiştir. Ana avludaki mescit ve semahane, Tekke Camii'ne dönüştürülmüştür. Derviş hücreleri, imam-müezzin odaları, kütüphane, depo ve mutfak olarak kullanılmaktadır.

Selamlık kısmı ise ilkokul olarak kullanılmıştır. Yaklaşık otuz yıl İstiklal İlkokulu olarak kullanılan yapı daha sonra, sağlık ocağı, mücellithane, cami lojmanı ve Şahinbey İlçe Müftülüğü olarak da kullanılmıştır. 2006 yılında müze işlevi verilerek restorasyonu yapılan yapı, 2007 yılında Gaziantep Mevlevîhânesi Vakıf Müzesi olarak hizmete açılmıştır.

**Değerlendirme ve Sonuç:** Antep Mevlevîhânesi, H.1048-M.1638-39 yılında Ayıntab sancak beyi Yusuf oğlu Türkmen Mustafa Ağa tarafından yaptırılmıştır. Mevlevîhânenin banisi ve vâkırı Mustafa Ağa'nın, Antep mahkemesinde tescil ettirdiği H.1050-M.1640 tarihli vakfiyesine göre yapı, semahane, mescid, Şeyh Mehmed Efendi'nin ikametine ait bir oda ve dervişler için dokuz hücreden

<sup>55</sup> Bu odalar, günümüzde "Halı ve Kilim Sergi Salonları" olarak kullanılmaktadır.

<sup>56</sup> Muhtemelen, Mustafa Ağa Vakfiyesi'nde geçen ikinci bahçe olmalıdır (Küçükdağ, *Antep Mevlevîhânesi ve Vakfiyesi*, 216).

<sup>57</sup> Tanrıkorur, *Türkiye Mevlevîhânelerinin Mimari Özellikleri*, 178-179

oluşmaktadır. Ayrıca Mustafa Ağa tarafından tekkeye, iki bahçe; iki boyahane, bir un kapanı, dükkânlar ve Buğday Arasası vakfedilmiştir.

Vakfiyeden anlaşıldığı üzere, semahane, mescit ve derviş hücreleri yapının en eski bölümleridir. Bu bölümlerden mescit ve semahane özgünlüğünü muhafaza etmektedir. Ancak semahane daha sonra camiye çevrilmiş ve ön tarafına son cemaat mahalli eklenmiştir.

Şeyh Mehmed Efendi'nin ikametine ait bir oda<sup>58</sup> ile derviş hücrelerinin dört tanesi günümüzde bulunmamaktadır. Bu odalar, muhtemelen mevcut derviş odalarının devamında (güney tarafında) ya da bu odaların karşı tarafındaki (doğu tarafındaki) kısmında olabilir.

Selamlık kısmından vakfiyede söz edilmediğinden bu kısmın sonradan yapıldığı anlaşılmaktadır. Üç katlı selamlık kısmının, giriş kapısının üzerinde H.1304-M.1886-87 tarihli bir kitabenin olduğu ve yapı, Cumhuriyet döneminde ilkokul olunca, bu kitabenin kaldırılmış olduğu bilinmektedir.

Günümüzde mevcut olmayan dört adet derviş hücresi ile şeyh efendiye ait odanın, selamlığın bulunduğu tarafta olduğu ve selamlık yapılırken de, bu odaların kaldırılmış olduğu söylenebilir.

Mustafa Ağa'nın vakfettiği dükkânlar, 1901 ve 1903 yıllarında çıkan iki yangında yanmış, Mehmed Münib Efendi kendi parasıyla yanan dükkânların yenilerini yaptırmıştır.

Avlunun güney tarafındaki çeşme, kitabesine göre H.1324-M.1906 yılında yapılmıştır.

Mevlevîhânenin en eski bölümlerinden olan semahane de, dört köşede yer alan "L" ayaklar ile bu ayakları birbirine bağlayan sivri kemerlerin oluşturduğu kare kısmın ile bu kısmın etrafında bulunan, dar uzun dikdörtgen şeklindeki alanlardan oluşan harim düzenlemesinin, daha önce (16 yy. ortalarında) inşa edilmiş olan, Halep ve Kilis Mevlevîhânelerinin semahaneleriyle benzerliği açıkça görülmektedir. Ayrıca Halep Mevlevîhânesi'nde de minare, tıpkı Antep Mevlevîhânesine olduğu gibi, yapının ana giriş kapısı üzerindedir.

Mevlevîhânenin selamlık kısımları ise, geleneksel Antep konut mimarisi özelliklerini göstermektedir.

Antep Mevlevîhâne'sinin şehir dokusundaki genel konumuna bakılacak olursa, yapı şehir merkezinde ve ticaret merkezindeki çarşı içerisinde. Bu özelliği ile Urfa Mevlevîhâne'sine benzemektedir (Güler, 2006). Mevlevîhâne'nin bu konumu, İstanbul ve Anadolu'nun diğer şehirlerinde, çoğu şehir dışında kurulan tekkelerin yerleşiminden ziyade Halep, Şam, Kahire gibi Arap şehirlerindeki tekke ve zâviyelerin konumuna benzemektedir. Antep Mev-

<sup>58</sup> Bu konuda Çam, vakfiyede geçen "oda" tabirinin hem haremliğe hem de selamlığa delalet ettiğini, dolayısıyla selamlık kısmının olduğu kısımda haremlik kısmının da olması gerektiğini, bu sebeple avlunun kuzey ve güneyinde yer alan iki binanın haremlik ve selamlık anlayışına çok uygun olduğunu, zaten son tamirattan önce bu kısmın, doğu duvarında iki ayrı kapı bulunduğunu ve muhtemelen bunların bir tanesi haremliğe, diğeri ise selamlığa açılmakta idi demektedir (Çam, *Türk Kültür Varlıkları Envanteri Gaziantep*, 165)

levîhânesi, Güneydoğu Anadolu bölgesinin en büyük mevlvî tekkesi olup bir menzil zâviyesi niteliğine sahiptir<sup>59</sup>.

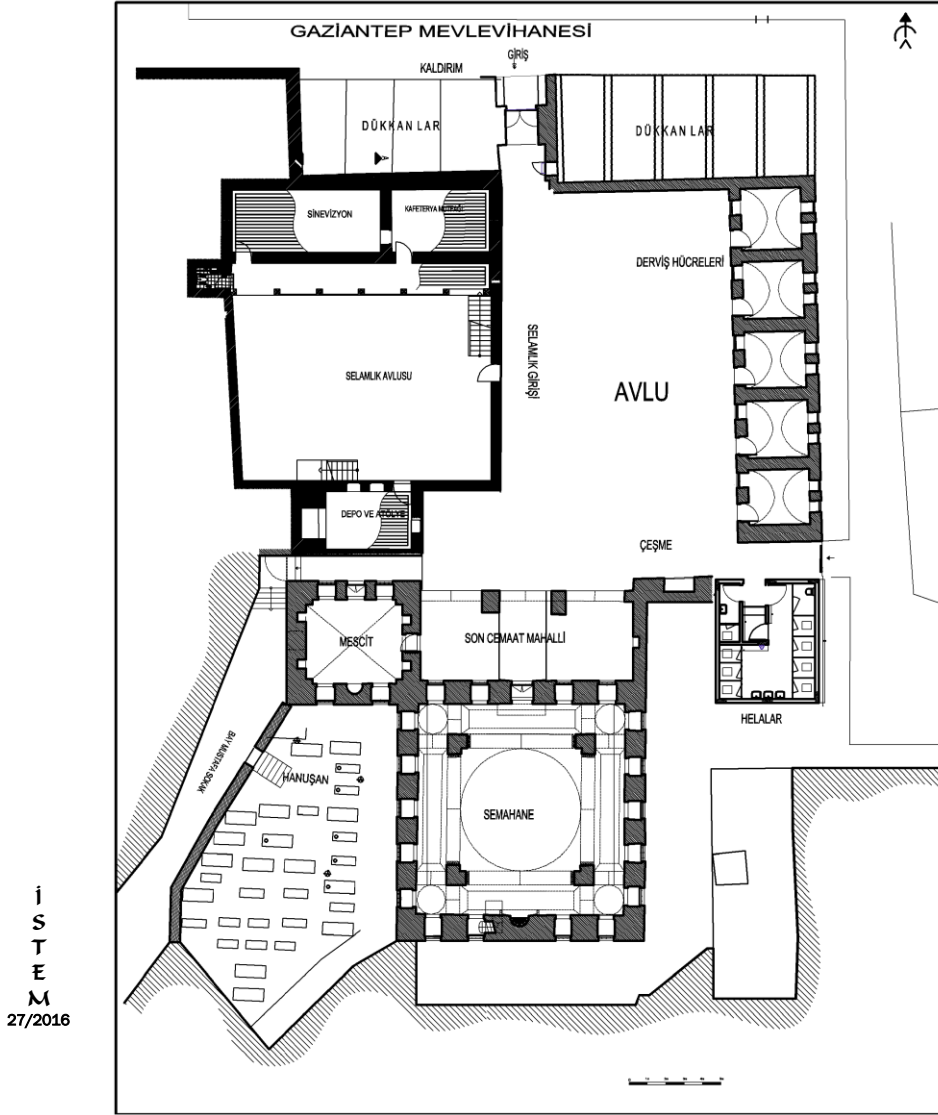
Yapının tamamının inşa malzemesi kesme taştır. Yapıda süsleme semahane-ninin, giriş kapısı ve mihrabında ile üç katlı selamlığın ikinci katında tavanlarda (kalem işleri olarak) görülmektedir.

Günümüze kadar çeşitli tamiratlar geçirmiş olan Antep Mevlevîhânesi, bir avlu etrafında sıralanan semahane, mescid, derviş hücreleri, selamlık, hamu-şan, ahır ve dükkânları ile bir külliye niteliğine bir yapıdır. Günümüzde, sema-hane ve mescidi, Tekke Camii olarak, selamlık kısımları ise Gaziantep Mevlevîhânesi Vakıf Müzesi olarak kullanılmaktadır.

### **Kaynaklar**

- » Çam, Nusret, *Türk Kültür Varlıkları Envanteri Gaziantep*, Türk Tarih Kurumu Yayınları, Ankara, 2006.
- » Dağlıoğlu, Hikmet Turan, *Gaziantep Meşahiri*, 1939.
- » Evliya Çelebi, *Evliya Çelebi Seyahatnamesi*, Topkapı Sarayı Kütüphanesi Bağdat 306, Süleymaniye Kütüphanesi Pertev Paşa 462 ve Hacı Beşir Ağa 452 Numaralı Yazmalarının Mukayeseli Transkripsiyonu, 9. cilt, Hazırlayanlar: Y. Dağlı, S.A. Kahraman ve R. Dankoff, Yapı Kredi Yayınları, İstanbul. 2005.
- » Güler, Gül - Güler, Mustafa, *Urfa Mevlevîhânesi, Uluslararası Mevlana Mesnevi Mevlevîhâneler Sempozyumu*, Manisa. 2006.s.461-473
- » Güzelbey, Cemil Cahit, *Gaziantep Camileri Tarihi*, Türk-İslam Eğitim, Kültür ve Yardımlaşma Vakfı Yayınları, Gaziantep. 1992.
- » Küçükdağ, Yusuf, *Antep Mevlevîhânesi ve Vakfiyeleri*, Osmanlı Döneminde Gaziantep Sempozyumu, Gaziantep. 2000. s. 211-241
- » Tanrıkorur, Barühüda, *Türkiye Mevlevîhânelerinin Mimari Özellikleri*, Yayınlanmamış Doktora Tezi, Selçuk Üniversitesi Sosyal Bilimler Enstitüsü, Konya. 2000.
- » Gülbahar, Zafer - Çiçek, Leyla Başboğa, *Gaziantep Mevlevîhânesi Vakıf Müzesi*, Vakıflar Dergisi Sayı 34, Ankara, 2010. s. 189-196.

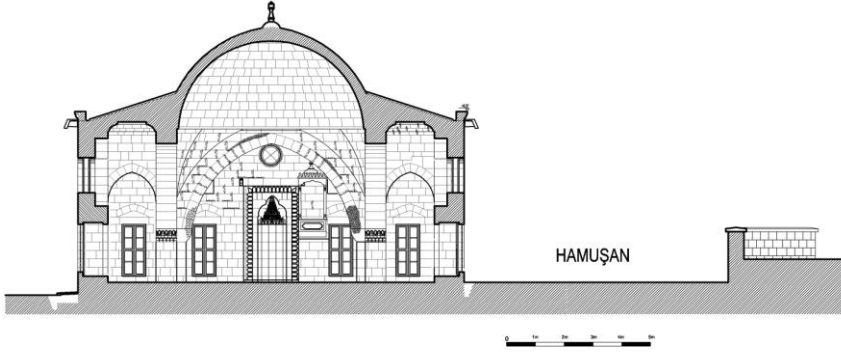
<sup>59</sup> Antep Mevlevîhânesi, tarih boyunca Mevlevîlerin, Anadolu'dan Irak ve Hicaz'a (Kayseri-Maraş, Konya-Karaman-Niğde-Adana Mevlevîhânelerinden Ayıntab-Kilis-Hama-Humus-Şam-Kudüs veya Ayıntab-Urfa-Diyarbakır Mevlevîhânelerine) giderken konaklama menzili olarak kullandıkları bir yapı olmuştur Ayrıca mevlvîhâne zengin bir vakfa sahipti ve Antep önemli ticaret yollarının kavşağında bulunmaktaydı. (Tanrıkorur, *Türkiye Mevlevîhânelerinin Mimari Özellikleri*, 167).



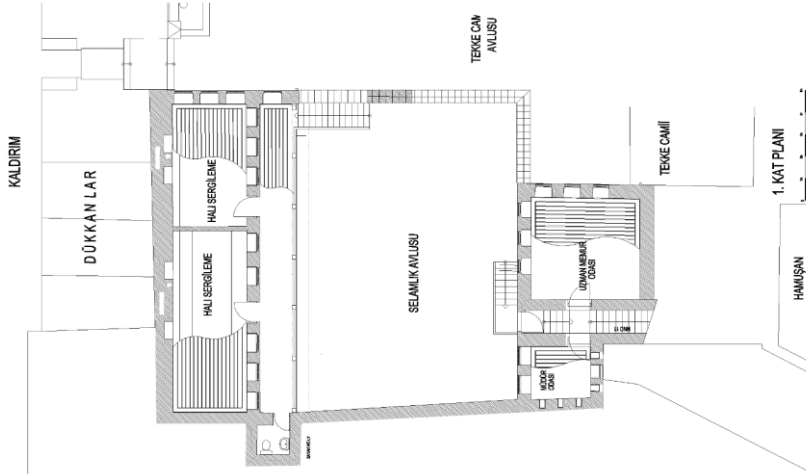
Çizim 1. Antep Mevlevîhânesi - Plân

(Gaziantep Vakıflar Böl. Müd. arşivinden plânlar birleştirilerek)

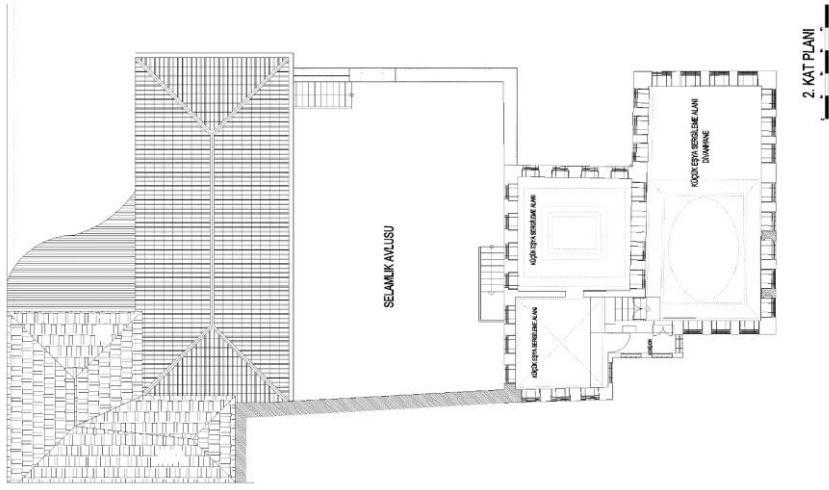




Çizim 2. Semahane Enine Kesit  
(Gaziantep Vakıflar Bölge Müdürlüğü arşivinden)



Çizim 3. Selamlık 2. Kat Plânı  
(Gaziantep Vakıflar Bölge Müdürlüğü arşivinden)



Çizim 4. Selamlık 2. Kat Plân  
(Gaziantep Vakıflar Bölge Müdürlüğü arşivinden)



İ  
S  
T  
E  
M  
27/2016

Çizim 5. Selamlık – Kesit  
(Gaziantep Vakıflar Bölge Müdürlüğü arşivinden)



Fotoğraf 1. Mevlevîhâne-Ön Tarafdaki Dükkanlar, Minare



İ  
S  
T  
E  
M  
27/2016

Fotoğraf 2. Mevlâhâne-Giriş Kapısı



**Fotoğraf 3. Avlu, Tamirat Sonrası, Şadırvan, Derviş Hücreleri**



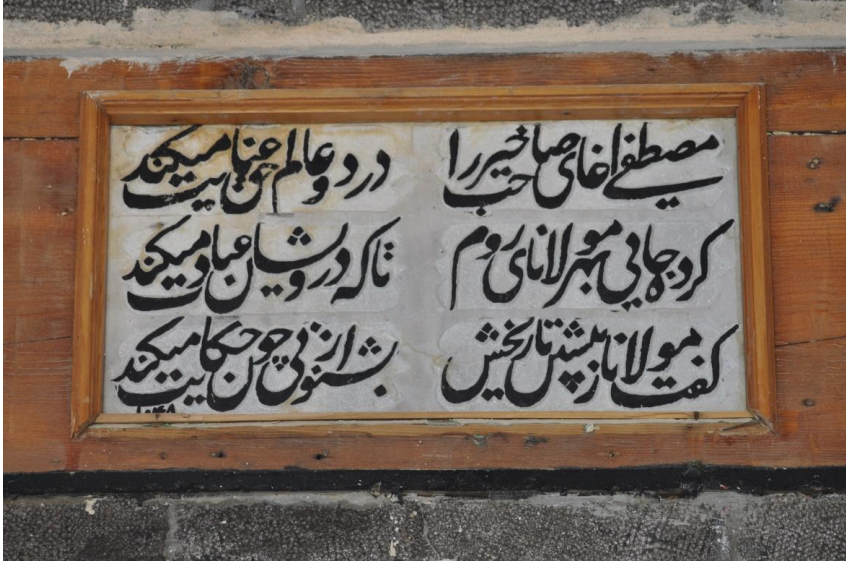
**Fotoğraf 4. Avlu, Tamirat Sonrası, Derviş Hücreleri**



Fotoğraf 5. Avlu, Semahanenin Ön Tarafındaki Son Cemaat Mahalli ve Selamlık (2013 Tamirat Esnasında)



Fotoğraf 6.Semahanenin Giriş Kapısı



Fotoğraf 7.Semahanenin Kitabesi



Fotoğraf 8.Semahane Güney ve Doğu Cepheleri





**Fotoğraf 9.Semahane**



İ  
S  
T  
E  
M  
27/2016

Fotoğraf 10.Semahane- Yan Kısımlar



**Fotoğraf 11. Semahane, Köşelerdeki Kubbeler**



İ  
S  
T  
E  
M  
27/2016

Fotoğraf 12.Semahane, Mihrap



**Fotoğraf 13.**Mescit (2013, Tamirat Esnasında)



Fotoğraf 14. Selamlık



Fotoğraf 15.Selamlık Avlusu



**Fotoğraf 16. Üç Katlı Selamlık**



**Fotoğraf 17. İki Katlı Selamlık**



Fotoğraf 18.Divanhane



Fotoğraf 19.Divanhane Üst örtü





Fotoğraf 20. Selamlık - Oda (Şeyh Odası)



Fotoğraf 21.Selamlık Batı Cephesi- Ön Taraftaki Otopark (Develik)



Fotoğraf 22. Avlu-Çeşme



Fotoğraf 23. Çeşme Kitabesi



Fotoğraf 24. Hamuşan ve Selamlık- Güney Cephesi