

# Osmaneli ilçe merkezinde kültürel miras değerlerin korunması ve turizme kazandırılması konusunda yapılabileceklerin belirlenmesi: kavramsal bir analiz<sup>1</sup>

*Determining potential actions for the preservation and utilization of cultural heritage values for tourism in the Osmaneli district center: a conceptual analysis<sup>2</sup>*

Raziye Coşkun<sup>a\*</sup>  Ayşe Okuyucu<sup>b</sup> 

<sup>a</sup> Bilecik Şeyh Edebali Üniversitesi, Lisansüstü Eğitim Enstitüsü, Coğrafya Anabilim Dalı, Bilecik, Türkiye.

<sup>b</sup> Bilecik Şeyh Edebali Üniversitesi, İnsan ve Toplum Bilimleri Fakültesi, Coğrafya Bölümü, Bilecik, Türkiye.

ORCID: R.C. 0000-0002-1786-3561; A.O. 0000-0002-4415-6520

## BİLGİ / INFO

Geliş/Received: 10.12.2022

Kabul/Accepted: 21.08.2023

### Anahtar Kelimeler:

Kültürel miras

Kültürel mirasın

korunması

Turizm

Osmaneli

### Keywords:

Cultural Heritage

Protection of cultural

heritage

Tourism

Osmaneli

### \*Sorumlu yazar/Corresponding author:

(R. Coşkun) raziyecoskun.95@gmail.com

DOI: 10.17211/tcd.1217231



### Atıf/Citation:

Coşkun, R., & Okuyucu, A. (2023). Osmaneli ilçe merkezinde kültürel miras değerlerin korunması ve turizme kazandırılması konusunda yapılabileceklerin belirlenmesi: kavramsal bir analiz. *Türk Coğrafya Dergisi*, (84), 219-232.

<https://doi.org/10.17211/tcd.1217231>

## ÖZ / ABSTRACT

Bu çalışmada Osmaneli ilçe merkezinde kültürel mirasın korunmasına ve turizme kazandırılmasına yönelik yapılabileceklerin belirlenmesi amaçlanmıştır. Çalışmada literatür taraması yöntemi kullanılmıştır. Elde edilen bulgular içerik analizi yöntemiyle analiz edilmiştir. Çalışmada, kültür turizminde gelişme yakalamış olan Beypazarı, Safranbolu ve Cumalıkızık'ta kültürel turizmin gelişmesine ilişkin yapılmış olan akademik çalışmalar incelenerek, Osmaneli'nde turizm ve koruma konusunda nelerin yapılabileceğinin belirlenmesi amaçlanmıştır. Çalışma kapsamında, 21 ampirik çalışma analiz edilmiştir. Nitekim, 112 kavram/kavram seti, 13 kategori ve 4 tema oluşturulmuştur. Birinci tema "turizm çekicilikleri", ikinci tema "turizmin olumlu etkileri", üçüncü tema "turizmin olumsuz etkileri", dördüncü tema "turizmin gelişmesi için öneriler" olarak belirlenmiştir. Ortaya çıkan bulgulardan hareketle kapsamlı bir bakış açısı geliştirerek Osmaneli için bütünleştirici bir çerçeve oluşturulmaya çalışılmıştır. Osmaneli'nin iç turizmde adından başarıyla söz edilen bir kent durumuna gelebilmesi, ekonomik hayatının dönüşmesi ve canlanması ve kentin fiziksel olarak dönüşümüne girilmesi için yapılan planlamaların yanı sıra turizm pazarlama stratejileri de oluşturulması gerekmektedir. Yerel yönetimlerin, üniversitelerin, sivil toplum kuruluşlarının ve yerel halkın iş birliği ile alana ilişkin tanıtım ve imaj çalışmaları yapılarak destinasyonun tanınırlığı artırılmalıdır. Osmaneli ilçesinin bütün doğal ve kültürel turizm potansiyeli belirlenerek alternatif turizm çeşitleri geliştirilmelidir.

*In this study, it is aimed to determine what can be done to protect the cultural heritage in Osmaneli and to bring it to tourism. Literature review method has been used in the study. The obtained findings has been by content analysis method. In the study, it is aimed to determine what can be done about tourism and protection in Osmaneli by examining the academic studies on the development of cultural tourism in Beypazarı, Safranbolu and Cumalıkızık, which have developed in cultural tourism. Within the scope of the study, 21 empirical studys have been analyzed. As a matter of fact, 112 concept/concept sets, 13 categories and 5 themes has been created. The first theme is "tourism attractions", the second theme is "positive effects of tourism", the third theme is "negative effects of tourism", the fourth theme is "suggestions for the development of tourism", and the fifth theme is "other types of tourism that can be developed". Based on the findings, a comprehensive perspective has been developed and an integrative framework for Osmaneli has been tried to be created. Become a city that mentions the name of Osmaneli succesfully in domestic tourism, economic revival and the transformation of life and the physical transformation of the city for tourism planning as well as needs to develop marketing strategies. There cognition of the destination should be increased by carrying out promotional and image studies related to the are a with the cooperation of local government, university, non-governmental organizations and local people. All natural and cultural tourism potential of Osmaneli district should be determined and alternative tourism types should be developed.*

<sup>1</sup> Bu çalışma Osmaneli (Lefke) Sempozyumu (Tarih-Kültür-Mimari)'nda Ayşe Okuyucu tarafından sözlü bildiri olarak sunulmuştur.

<sup>2</sup> This study was presented as an oral presentation by Ayşe Okuyucu at Osmaneli (Lefke) Symposium (History-Culture-Architecture).

## Extended Abstract

### Introduction

The protection of cultural heritage and the promotion of tourism have economic benefits such as stimulating local economic activities, job creation, prosperity and income level. In addition, the protection of the historical and cultural environment, the formation of conservation awareness have positive cultural effects such as increasing social and cultural opportunities for the people of the region. For this reason, many historical towns that have preserved their historical and cultural texture are developing well in cultural tourism today. For this reason, many historical towns that have preserved their historical and cultural texture are developing well in cultural tourism today. Osmaneli district of Bilecik Province has an important tourism potential in terms of historical residences, monumental structures, local culture, cultural tourism in the district center. In this study, it is aimed to determine what can be done to protect the cultural heritage and bring it to tourism in the Osmaneli district center. For this reason, empirical studies on the protection of cultural heritage and bringing it to tourism in Beypazarı, Safranbolu and Cumalıkızık, which are similar destinations to Osmaneli, have been examined and it has been tried to determine what should be done and what should not be done about tourism and conservation in Osmaneli.

### Data and Method

In the study, document analysis technique, which is one of the qualitative research methods, has been used. As a method of analysis, he used the content analysis technique. For the study, 21 empirical articles has been analyzed in depth by reading. As a result of the articles examined, the concepts were collected and a pool was created. Then, the articles has been revised again, the categories and themes were changed several times. As a matter of fact, 112 concepts/concept sets, 13 categories and 4 themes have been created. The first theme is "tourism attractions", the second theme is "positive effects of tourism", the third theme is "negative effects of tourism", the fourth theme is "suggestions for the development of tourism". The main attractions in Beypazarı, Safranbolu and Cumalıkızık are determined as traditional residences, historical cultural texture and natural beauties in the immediate vicinity. The high lights of the positive effects of tourism in these destinations are the increase in income of the local people, the increase in awareness of protecting natural and cultural heritage, and ensuring the preservation of natural and cultural attractions. In the negative effects of tourism, rent, transportation, service and consumption prices increase, deterioration of social morality (alcohol, drugs, crime, etc.) and the destruction of natural and historical structures has come to the fore. Beypazarı, Safranbolu, Cumalıkızık'ta and the main recommendations for the development of; tourism, pension issues in the development of traditional houses, infrastructure

and super structure completion, tourism and conservation awareness creation, promotion and long-term comprehensive plans and projects and has been identified as needs to be done. In addition to cultural tourism, the main types of tourism that can be developed in these destinations are nature-based tourism and health tourism.

### Results and Discussion

Based on the findings, an attempt has been made to create an integrative framework for Osmaneli by developing a comprehensive perspective. Based on the studies examined, studies should be carried out to determine all tourism attractions in Osmaneli, to increase the positive effects of tourism, to reduce the negative effects and to implement proposals for the development of tourism. As a matter of fact, a comprehensive plan should be made to protect the cultural heritage and bring it to tourism in Osmaneli. Become a city that mentions the name of Osmaneli successfully in domestic tourism, economic revival and the transformation of life and the physical transformation of the city for tourism planning as well as needs to develop marketing strategies. Tourism in Osmaneli should be seen as an important tool for local economic development. Promotion and image studies of the area should be carried out with the cooperation of local government, university, non-governmental organizations and local people. Tourist products sold in such destinations should be original, reflecting the traditionalism. For this reason, eating and drinking activities, clothing and clothing products and souvenirs in the area should reflect the tradition. By increasing the street sanitation and restoration works in the area, the residences should be re-functional and opened for use. Various events and festivals should be organized in the area and visitors should be allowed to come to the area, primarily in the immediate vicinity. By improving the transportation facilities of the area, routing signs should be used especially for visitors from outside the city. Osmaneli's entire tourism potential should be determined and integrated with each other. Rural, congress, health, gastronomy and nature-based tourism can be developed in the area.

### 1. Giriş

Turizmin gelişmesi, Endüstri Devrimi ile birlikte hız kazanmıştır. Turizmin günümüzdeki gelişme düzeyine ulaşmasında etkili olan bazı unsurlar vardır; boş zamanın artması, teknolojik gelişmeler, kentleşme, nüfus artışı, insan ömrünün uzaması, ücretli tatiller, sosyal güvenlik ve seyahat özgürlüğü (Kozak vd., 2020: 56). Günümüzde değişen yaşam şartlarının etkisiyle insanların turizmden beklenti ve talepleri de değişmektedir. Güneş, deniz ve kum üçlüsünden farklı olarak çeşitli arayışlar ortaya çıkmıştır. Nitekim geçmişte daha çok kıyılarda gelişen turizm, farklı turizm türlerinin gelişmesiyle birlikte iç kesimlere yayılmış ve iç kesimlerde alternatif turizm mekanlarının oluşmasına neden olmuştur. Doğal, tarihi ve kültürel yönden potansiyele sahip iç kesimlerdeki turizm alanlarında, turizmin

gelişmesiyle beraber mekansal değişiklikler olmakta, çevre ve kültürel yapıya olan etkileri artmaktadır (Özdemir & Kırvankıran, 2011: 3). Kültürel turizm de bu kapsamda ortaya çıkmış bir turizm türüdür.

Turizmde, tarihi-kültürel alanları ziyaret etmek önemli bir motivasyon kaynağı haline gelmiştir. Özellikle Avrupa’da kültürel turizm, tarihi-kültürel alanların yeniden yapılanmasını sağlarken, diğer yandan ekonomik anlamda önemli katkılar sağlamaktadır. 1960’larda ve 1970’lerde uluslararası seyahatlerde ve kültürel alanlara olan seyahatler giderek artmaya başlamıştır. 1980’lerde ise tarihi kültürel alanlara olan seyahatler 'kültürel turizm' etiketinin gelişmesine ve niş bir pazar oluşmasına yol açmıştır. 1990’ların başlarına gelindiğinde ise bu yeni pazar, tüm uluslararası turizm pazarının %37’sini oluşturmuştur. 1980 ve 1990’lar boyunca kültürel turizme olan ilgi artmıştır. 1990’ların başlarında kültürel turizmle ilgili yaşanan dönüşümle birlikte kültürel turizm çekicilikleri ve ürünleri sadece elit müşteriler için olmaktan çıkmış ve kitle turizm pazarına uyum sağlamak için yeni bir fırsat yakalamıştır (Okuyucu, 2019: 1923). Kültürel turizm; “kişilerin tamamen ya da kısmen bir toplumun, bölgenin, grubun ya da kuruluşun; tarihi, sanatsal, bilimsel özellikleri ya da yaşam biçimi ve miras sunumlarına motive olup bunları ziyaret etmesi”, şeklinde tanımlanmıştır (McKercher ve Cros: 2002: 4). Kültürel turizmde, çekicilikler, kaynaklar, kimlik ve hikayelerin iyi belirlenmesi ve kaynakların iyi bir şekilde planlanması ve yönetilmesi önem taşımaktadır (Richards, 2018: 18).

Kültürel turizmle ilgili yapılan akademik araştırmalar giderek artmaktadır. Bu çalışmada, Beypazarı, Safranbolu ve Cumalıkızık’taki kültürel mirasın korunması, turizme kazandırılması ve turizmin mevcut durumundan yola çıkarak Osmaneli destinasyonunda kültürel mirasın korunması ve turizme kazandırılması için neler yapılabileceği belirlenmeye çalışılmıştır. Nitekim Osmaneli, kültür turizminde önemli gelişmeler yakalamış olan Beypazarı, Safranbolu ve Cumalıkızık destinasyonlarına benzer bir destinasyondur. Bu destinasyonlardan Safranbolu ve Cumalıkızık UNESCO Dünya Miras Listesinde yer alırken, Beypazarı ise UNESCO Dünya Miras Geçici Listesinde yer almaktadır. Beypazarı ayrıca cittaslow statüsüne sahiptir. Kültürel turizm konusunda nitelikli olan bu destinasyonlarda yapılan araştırmalardan hareketle yapılan çalışma Osmaneli destinasyonu içinde faydalı olacaktır. Bu kapsamda literatürde Beypazarı, Safranbolu ve Cumalıkızık’ta kültürel mirasın korunması ve turizme kazandırılması konusunda yapılan çalışmalar analiz edilerek Osmaneli için kapsamlı bir çerçeve oluşturulmaya çalışılmıştır. Araştırma, birleştirici bir çalışma olması açısından önemlidir. Turizmin gelişmesi konusunda yapılan bu tür birleştirici çalışmalar benzer turizm destinasyonların gelişmesine katkı sağlayacaktır.

## 2. Literatür Taraması

### 2.1. Kültürel Miras ve Kültürel Turizm

Kültürel turizm, kültürel kaynaklar üzerine inşa edilmiş bir turizm türüdür ve çok sayıda kültürel unsurun toplamından meydana gelmektedir. Birçok turist farklı toplumların kültürlerini tanımak amacıyla seyahat etmektedir. Turistlerin bu farklı kültürleri tanımak için yaptıkları seyahat ve konaklamalara “kültürel turizm” adı verilmektedir (Uygur ve Baykan, 2007: 33). Kültürel turizm, yerel ekonomilerin kalkınmasında önemli bir rol oynamaktadır. Kültürel turizm; yerel ekonomik kalkınmayı tetikleyerek, gelir yaratma, istihdam yaratma gibi birçok yeniliğe öncülük ederek yerel ekonomiler üzerinde katalizör görevi görmektedir (Rogerson, 2002: 95). Ayrıca keşfedilmeyen maddi ve manevi değerlerin ortaya çıkmasını, bakım ve onarıma ihtiyaç duyanların belirlenerek sürdürülebilir şekilde korunmasını sağlamaktadır (Akbaş, 2020: 125).

Kültür, dinamik bir yapıya sahiptir bu nedenle kültürel turizmde konu olan çekicilikler sürekli değişmekte ve artmaktadır. Kültürel turizm çekiciliklerinin tanımlanması ve sınıflandırılmasındaki güçlükler onların çoğunlukla turizm araştırmalarında, kültürel turizmin bütüncül bir bakış açısı ile değerlendirilememesine neden olmaktadır. Kültürel çekiciliklerin iyi bir şekilde tanımlanması, kategorize edilmesi turistik ürün geliştirme ve turizm hacminin artmasında faydalı olacaktır (Kozak vd., 2014: 42). Çekicilikler hem destinasyon gelişimi için kritik kaynaklar olduğundan, hem de ziyaretçiler için motivasyon kaynağı olduğundan turizm sisteminin merkezinde yer almaktadır. Fakat turizm çekiciliklerine ilişkin araştırmalar az sayıdadır (Leask, 2010: 155). Nitekim, çekicilikler bir destinasyonun ziyaret edilmesini sağlayan en önemli unsurlardan biridir (McKercher ve Cros: 2002: 101).

Kültürel miras, ziyaretçiler için en önemli çekiciliklerinden biridir. Kültürel miras, bir toplumun kimliği, kültürü, tarihi ile ilgili somut ve soyut değerlerin tümüdür. Tarihi kentler ve dokular, kültürel peyzajlar, anıtsal yapılar, arkeolojik alanlar gibi somut kültürel miras ile birlikte dil, gelenek, dans, müzik, ritüeller gibi somut olmayan kültürel değerlerde kültürel mirası oluşturmaktadır (Kuşçuoğlu ve Taş, 2017: 60). Dünya genelinde her yıl çok sayıda ziyaretçi kültürel miras alanlarını ziyaret etmektedir. Kültürel turizm çekicilikleri ile ilgili çeşitli çalışmalar olsa da kültürel turizm çekicilikleri kavramı ve bileşenleri hala oldukça karmaşık bir konudur (Loulanski, 2006; Leask, 2016). Kültürel miras, insanın yaşadığı tüm zamanlar boyunca oluşturduğu, biriktirdiği, geliştirerek, yeni sentezlerle zenginleştirdiği ve sürekliliğini sağlayarak kendinden sonraki nesillere aktardığı tüm bilgi, inanç ve davranışlar bütünü ile bu bütünün parçası olan nesnelere (Gümüştü, 2018: 108). Kültür ve Turizm Bakanlığının 2009 yılında yayınladığı rapora göre, somut kültürel miras; yapıları, tarihi mekanları ve anıtları içine alan ve gelecek nesle aktarılacak üzere korunması gereken eserlerdir. Arkeolojik, mimari, bilimsel-teknolojik eserler somut kültürel miras olarak düşünülmüşlerdir (Can, 2009: 1). Somut kültürel miras kadar somut olmayan kültürel miras değerleri de önemlidir.

Bu nedenle 17 Ekim 2003 yılında UNESCO 32. Genel Konferansı'nda Somut Olmayan Kültürel Mirasın Korunması Sözleşmesi imzalanmıştır. Somut olmayan kültürel miras unsurları arasında sözlü gelenekler ve anlatımlar, gösteri sanatları, toplumsal uygulamalar ve ritüeller, doğa ve evrenle ilgili uygulamalar, el sanatları gelenekleri yer almaktadır (Türker ve Çelik, 2014: 83).

## 2.2. Beypazarı, Safranbolu ve Cumalıkızık Destinasyonları

Kültürel miras turizmi konusunda yapılan çalışmalar kültürel turizm destinasyonlarının derinlemesine incelenmesini sağlayarak hem çalışma yapılan destinasyonun hem de benzer destinasyonların gelişimine katkı sağlayabilir. Kültürel miras ve turizm ilişkili yapılan çalışmaların genellikle destinasyon odaklı olduğu görülmektedir. Çalışma kapsamında Beypazarı, Safranbolu ve Cumalıkızık destinasyonlarına ilişkin; kültürel miras değerlerin korunması ve turizme kazandırılması konusunda yapılan ampirik araştırmalar literatür taraması ile incelenmiştir. Bu kapsamda incelenen çalışmalar Tablo 1'de gösterilerek aşağıda kısaca değerlendirilmiştir.

Beypazarı'nda kültürel mirasın korunması ve turizme kazandırılması konusunda Uslu ve Kiper (2006), Çetin (2009), Özeltçi Eceral ve Altınkaya Özmen (2009), Akıanoğlu (2010), Türkan (2013), Kervankıran (2014) ve Öter ve Ünal (2017)'nin çalışmaları incelenmiştir. Uslu ve Kiper (2006) 2000'li yılların başında Beypazarı'nda turizmin gelişmeye başladığını ve Beypazarı'nın turizmin etkilerini doğrudan yaşayan bir ilçe haline geldiğini belirtmişlerdir. Çalışma kapsamında yerel halktan 130 kişiye anket uygulayarak; turizmin etkileri hakkındaki görüşleri değerlendirilmiştir. Çetin (2009) yine Beypazarı ilçe merkezinde yaşayan halkın turizmin etkilerine ilişkin algı ve tutumlarını 252 kişiye uyguladığı ankete göre değerlendirmiştir. Turizmin ilçe merkezinde yol açtığı yaşam biçimindeki değişimi, kira ve ulaşım vb. hizmetlerdeki artışa ilişkin bulgulara dikkat çekerek planlama konusunu vurgulamıştır. Özeltçi Eceral ve Altınkaya Özmen (2009), yerel ekonomik kalkınma perspektifinde ele aldığı Beypazarı örneğinde yerel halk ve işletmecilere anket uygulamıştır. Turizm bağlamında yerel değerlerin korunması, işbirlikçilik, girişimcilik ve kurumsal kapasitenin artırılmasının önemine dikkat çekmişlerdir. Akıanoğlu (2010), Beypazarı'nın doğal ve kültürel özelliklerini gözlem ve literatür taraması ile ortaya koymuştur. Çalışma da Beypazarı'nda kültür turizminin gelişmesi için öneriler oluşturulmuştur. Türkan (2013) Beypazarı'nın turizm potansiyelini ortaya koyarak turizmin gelişmesi için öneriler geliştirmiştir. Çalışma kapsamında Beypazarı'nın turizm faaliyetleri konusunda fırsatlarını ve tehditlerini belirlemek amacıyla SWOT analizi yapılmıştır. Kervankıran (2014) Beypazarı'nda yaşayan yerel halkın turizmin kültürel, ekonomik ve çevresel etkilerine yönelik algı ve tutumlarını değerlendirmiştir. Bu kapsamda yerel halka 285 anket uygulanmıştır.

Öter ve Ünal (2017) Beypazarı'nda bulunan somut olmayan kültürel miras unsurlarına dikkat çekmiştir. 2000'li yıllarla birlikte Beypazarı'nda turizmin gelişmeye başladığını ve yerel ekonomide kalkınmayı sağladığını belirtmişlerdir.

Safranbolu'da kültürel mirasın korunması ve turizme kazandırılması konusunda Özdemir (2011), Ceylan ve Somuncu (2016), Kara (2017), Bogenç ve Sabaz (2019), Özkan Altınöz (2019), Altay ve Aydın (2020) ve Uğur (2020)'nin çalışmaları incelenmiştir. Özdemir (2011) Safranbolu'nun kültürel miras turizm merkezlerinden biri haline geldiğini ve Beypazarı gibi destinasyonlara örnek olduğunu belirtmiştir. Safranbolu'da miras unsurlarının kültürel yanlarını ve koruma düşüncesini ön plana çıkarmayı amaçlamıştır. Ceylan ve Somuncu (2016) Safranbolu'da turizmin gelişimi konusunda yerel halkın görüşlerini belirlemeye çalışmışlardır. Çalışma kapsamında Safranbolu'nun korunması ve sürdürülebilir turizm faaliyetleri için öneriler sunulmuştur. Kara (2017) Safranbolu'nun UNESCO Dünya Listesine alınmasının kentin imajına etkisini belirlemek amacıyla kenti ziyaret eden 250 ziyaretçiye anket uygulayarak görüşlerini değerlendirmiştir. UNESCO ile birlikte Safranbolu'nun ulusal ve uluslararası düzeyde tanınırlığı artmıştır. Bogenç ve Sabaz (2019) Safranbolu'da 15 kişi ile yönetim planı, koruma, kentsel peyzaj ve yaşam kalitesi gibi konulara odaklanarak görüşmeler gerçekleştirilmiştir. Çalışma kapsamında Safranbolu Alan Yönetim Planı temaları belirlenerek SWOT analizi gerçekleştirilmiştir. Özkan Altınöz (2019) Safranbolu'da folklorik değerlerin kentsel mimarinin gölgesinde kaldığını belirtmiştir. Çalışmada UNESCO marka kent imajının Safranbolu'nun folklorik sürdürülebilirliğine etkisi araştırılmıştır. Altay ve Aydın (2020) Safranbolu'da yaşayan yerel halkın turizme ilişkin algı ve tutumları yapılan 477 anket ile değerlendirilmiştir. Turizm faaliyetlerinin Safranbolu'nun kalkınmasını, tanıtımını, iş olanakları, yaşam kalitesinin yükselmesini, koruma bilincinin artmasını, çevrenin korunmasını sağladığı yönünde etkileri vurgulanmıştır. Uğur (2020) Safranbolu'da turizmin çevresel etkilerine ilişkin yerel halkın görüşlerini 255 anket ile değerlendirmiştir. Safranbolu'daki turizm faaliyetlerinin bölge ekonomisi için önemli olduğu görülmektedir.

Cumalıkızık'ta kültürel mirasın korunması ve turizme kazandırılması konusunda Akova (2006), Çetin (2010), Eren ve Aypek (2012), Demir ve Boz (2017), Ayazlar ve Kılıçalp (2018), Pekerşen, Güneş ve Seçuk (2019) ve Aktürk (2021)'in çalışmaları incelenmiştir. Akova (2006) Cumalıkızık'ta yaşayan yerel halkın turizme ilişkin algı ve tutumlarını 160 anket ile değerlendirmiştir. Çalışma kapsamında, Cumalıkızık destinasyonunda turizm başlangıç aşamasında olduğu için yerel halkın tutumu genellikle olumlu olarak belirlenmiştir. Çetin (2010) Cumalıkızık'ta yaşayan yerel halkın kültürel miras, kültürel turizm ve turizme ilişkin algı ve tutumlarını 182 anket ile değerlendirmiştir. Araştırmaya katılanların çoğunluğu yerel halkın turizmden yeterince faydalanmadığını düşünmektedir.

**Tablo 1.** İçerik Analizi Uygulanan Eserler**Table 1.** Content Analysis Applied Works

Referans	Yıl	Destinasyon	Yöntem ve Veri	Amaç	Ölçek
Uslu ve Kiper	2006	Beypazarı	Kantitatif/Anket 130 kişi	Yerel halkın turizmin etkisi hakkındaki farkındalığının belirlenmesi amaçlanmıştır.	Beypazarı'nda yaşayan yerel halk
Çetin	2009	Beypazarı	Kantitatif/Anket 252 kişi	Yerel halkın turizmin etkilerini nasıl algıladığının belirlenmesi amaçlanmıştır.	Beypazarı'nda yaşayan yerel halk
Özelçi Eceral ve Altinkaya Özmen	2009	Beypazarı	Kantitatif/Anket 50 kişi+ 40 kişi	Beypazarı'nda yaşanan turizm gelişmesinin dinamiklerinin belirlenmesi amaçlanmıştır.	Beypazarı'nda yaşayan yerel halk ve işletmeciler
Aklanoğlu	2010	Beypazarı	Kalitatif/Gözlem , Doküman incelemesi	İlçedeki turizm potansiyeli ve sürdürülebilirliğinin tartışılması amaçlanmıştır.	Beypazarı ilçesi
Türkan	2013	Beypazarı	Kalitatif/İstatistiksel veriler, SWOT analizi	Beypazarı ilçesinin turizm potansiyelinin belirlenmesi amaçlanmıştır.	Beypazarı ilçesi
Kervankıran	2014	Beypazarı	Kantitatif/Anket 285 kişi	Beypazarı ilçesinde turizmin gelişimi ve turizmin etkilerin değerlendirilmesi amaçlanmıştır.	Beypazarı'nda yaşayan yerel halk
Öter ve Ünal	2017	Beypazarı	Kalitatif/Durum analizi, Görüşme 8 kişi, İkincil veriler	Kültürel mirasın korunmasında turizmin etkisinin belirlenmesi amaçlanmıştır.	İlgi grupları (turizm, kültür mirası, ekonomi, yerel ve mülki idare uzmanları)
Özdemir	2011	Safranbolu	Kalitatif/Görüşme, Literatür taraması	Safranbolu'da kültürel miras değerlerinin koruma bağlamında değerlendirilmesi amaçlanmıştır.	Safranbolu'da bulunan çeşitli gruplar
Ceylan ve Somuncu	2016	Safranbolu	Kalitatif/Görüşme 15 kişi, Gözlem, İkincil veriler	Turizm sorunlarının belirlenmesi ve paydaşların görüşlerinin belirlenmesi amaçlanmıştır.	Safranbolu'da bulunan çeşitli paydaşlar
Kara	2017	Safranbolu	Kantitatif/Anket 250 kişi	Safranbolu'nun turizm destinasyon imajı üzerine etkilerinin belirlenmesi amaçlanmıştır.	Safranbolu'ya gelen ziyaretçiler
Bogenç ve Sabaz	2019	Safranbolu	Kalitatif/Görüşme 20 kişi	Safranbolu için Alan Yönetim Planı tema, hedef ve eylemlerini belirlemek amaçlanmıştır.	İlgi grupları (uzman grubu, yerel yönetimler, yerel halk)
Özkan Altınöz	2019	Safranbolu	Kalitatif/Görüşme	Safranbolu'nun folklorik değerleri ve UNESCO'nun folklorik sürdürülebilirliğe olan etkisinin değerlendirilmesi amaçlanmıştır.	Safranbolu'da bulunan çeşitli sosyal gruplar
Altay ve Aydın	2020	Safranbolu	Kantitatif/Anket 477 kişi	Safranbolu'da yerel halkın turizme yaklaşımının belirlenmesi amaçlanmıştır.	Safranbolu'da yaşayan yerel halk
Uğur	2020	Safranbolu	Kantitatif/Anket 255 kişi	Yerel halkın turizmin çevreye etkileri konusundaki algılarının belirlenmesi amaçlanmıştır.	Safranbolu'da yaşayan yerel halk
Akova	2006	Cumalıkızık	Kantitatif/Anket 160 kişi	Yerel halkın turizme ilişkin algılarının belirlenmesi amaçlanmıştır.	Cumalıkızık'ta yaşayan yerel halk
Çetin	2010	Cumalıkızık	Kantitatif/Anket 182 kişi	Yerel halkın turizme ilişkin algılarının belirlenmesi amaçlanmıştır.	Cumalıkızık'ta yaşayan yerel halk
Eren ve Aypek	2012	Cumalıkızık	Kantitatif/Anket 69 kişi	Yerel halkın turizme ilişkin tutumlarının belirlenmesi amaçlanmıştır.	Cumalıkızık'ta yaşayan yerel halk
Demir ve Boz	2017	Cumalıkızık	Kantitatif/Anket 30 kişi	Kırsal turizmin yerel halkın kalkınmasına olan katkısının belirlenmesi amaçlanmıştır.	Turizm işletmecileri
Ayazlar ve Kılıçalp	2018	Cumalıkızık	Kalitatif/Görüşme 18 kişi	İşletmecilerin kırsal turizme yönelik tutumlarının belirlenmesi amaçlanmıştır.	Cumalıkızık'ta bulunan işletmeciler
Pekerşen, Güneş ve Seçuk	2019	Cumalıkızık	Kantitatif/Anket 169 kişi	Yerel halkın kültürel mirasın korunmasına yönelik görüşlerinin belirlenmesi amaçlanmıştır.	Cumalıkızık'ta yaşayan yerel halk
Aktürk	2021	Cumalıkızık	Kalitatif/ Doküman incelemesi, alan çalışması	Kırsal mimariye ilişkin koruma sorunlarının belirlenmesi amaçlanmıştır.	Cumalıkızık köyü ve çevresi

Eren ve Aypek (2012) yine Cumalıkızık'ta yaşayan yerel halkın turizmin gelişimine ilişkin görüşlerini 69 anket ile incelemiştir. Turizm ile birlikte yeni iş olanaklarının arttığına, çiftçilerin ürünlerinin satılmasının kolaylaştığına, çevre bilincinin arttığına, kültürün ve geleneklerin korunmasını sağladığına dikkat çekilmiştir. Demir ve Boz (2017) kırsal bir turizm destinasyonu olan Cumalıkızık köyünün mevcut durumunu tespit ederek, kırsal turizm faaliyetlerini belirlemiş ve bu faaliyetlerin yöre halkın kalkınmasına katkısını Cumalıkızık Köyü'nde çalışan 30 işletmeci ile görüşme yaparak incelemiştir. Çalışma kapsamında işletmecilerin çoğunun kadın olması bölgede turizm faaliyetlerinin kadınlara önemli ölçüde iş fırsatları sağladığı belirlenmiştir. Ayazlar ve Kılıçalp (2018) Cumalıkızık'ta bulunan işletmecilerin kırsal turizme ilişkin görüşlerini 18 görüşme yaparak değerlendirmiştir. Araştırma sonucunda ise işletmecilerin turizme karşı olumlu görüşte olduklarını belirlemişlerdir. Pekerşen, Güneş ve Seçuk (2019) Cumalıkızık Köyü'nde yaşayan yerel halkın kültürel miras turizmi ve kültürel mirasın korunmasına ilişkin görüşlerini 169 anket ile değerlendirmiştir. Yerel halkın turizmin olumlu ve olumsuz yönlerinin farkında olduğunu belirtmişlerdir. Aktürk (2021) kırsal koruma sorunlarını Cumalıkızık örneğinde incelemiştir. Cumalıkızık Köyü'nde kırsal koruma sorunlarının temelinde mimari sorunların olduğu belirlenmiştir.

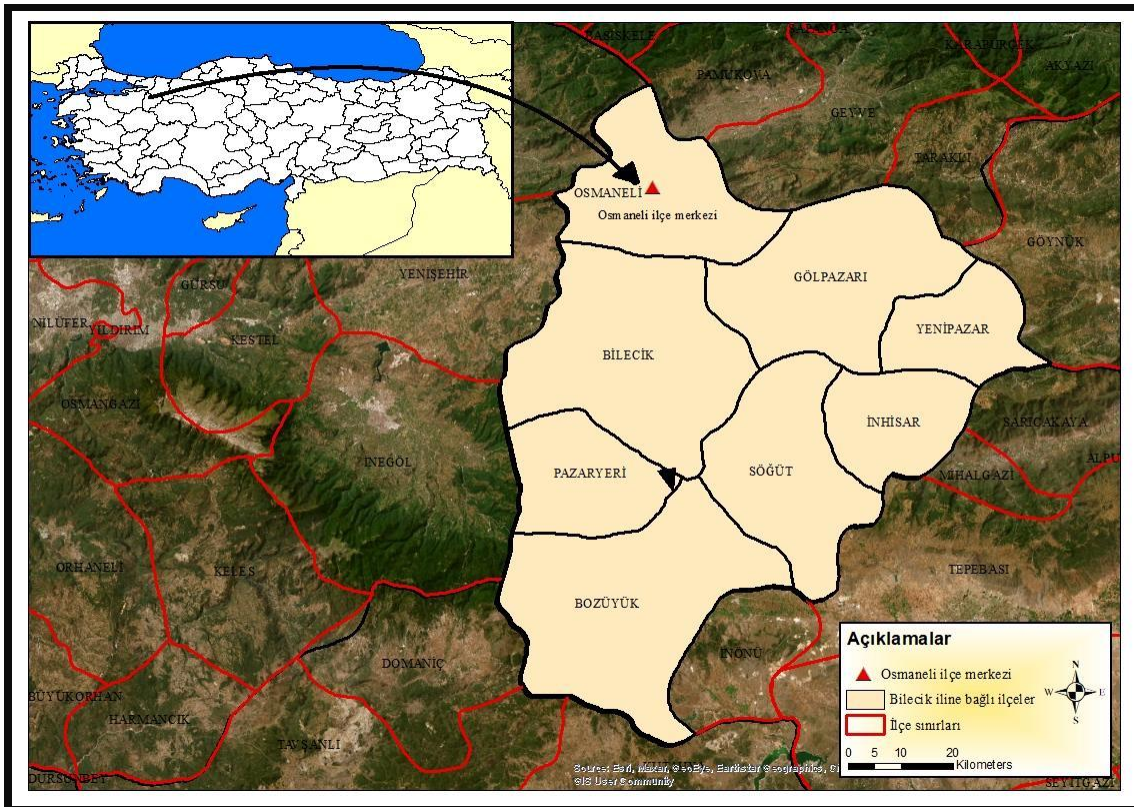
### 3. Araştırma Alanı

Osmaneli ilçesi, Marmara Bölgesi'nin Güney Marmara Bölümü'nde Bilecik il sınırları içerisinde yer almaktadır (Şekil 1).

İlçenin yüzölçümü 526 km<sup>2</sup>'dir. Osmaneli ilçesinde 27 köy yer almaktadır. 2021 nüfus verilerine göre ilçenin nüfusu 21497 kişidir (TÜİK).

Osmaneli, eski dönemde Bithynia bölgesinde bulunan bir köyü (Özgür, 1990: 104). Eskiden beri geçit bölgesinde bulunan Osmaneli ilçe sınırları içinde Romalılar ve Bizanslılara ait tarihi kalıntılar ve Tümülüsler Osmaneli'nin geçmişten bu yana bir yerleşme alanı olduğunun kanıtıdır (BEBKA, 2012). İstanbul-Eskişehir karayolu kenti ikiye ayırmaktadır; karayolunun güneyinde geleneksel konutlar yoğunlukta iken karayolunun kuzeyinde sonradan inşa edilen yerleşim bölgesi bulunmaktadır. 1970'lerden bugüne çevresindeki sanayi fabrikalarının artması, önemli karayolları üzerinde yer alması nedeniyle ilçenin önemi giderek artmaktadır (Karahan, 2017: 499).

Osmaneli tarihi, kültürel ve doğal çekicilikler açısından önemli bir turizm potansiyeline sahiptir. Osmaneli ilçesinin en önemli tarihi kültürel çekiciliklerinin başında geleneksel konutlar gelmektedir. Bu konutlar, özellikle 17. yüzyılda alandaki ipek böcekçiliği ve kozacılık faaliyetleri ile birlikte şekillenmiştir. İlçedeki geleneksel konutlar ekonomik nedenler, yangınlar ve şehirleşme gibi nedenlerden dolayı yeterince korunamamıştır. Özellikle ilçedeki büyük yangın nedeniyle çok sayıda konut yok olmuştur. Osmaneli ilçesinde, günümüzde yaklaşık 200 geleneksel konut bulunmaktadır. Genellikle 2-3 katlı olan evlerin hemen hepsi bahçelidir. 2006 yılında kentsel sit alanı ilan edilen bölgede geleneksel konutlar Camiicedid ve Camiikebir mahallelerinde yer almaktadır (Okuyucu, 2011: 58).



Şekil 1. Osmaneli Lokasyon Haritası

Figure 1. Osmaneli Location Map

Bir diğer önemli tarihi yapı ise Hagios Georgias Kilisesi'dir. Kilise İznik-Rum İmparatorluğu dönemine ait olan yapı 19. yüzyılda inşa edilmiştir. 1924 yılındaki mübadele sonrasında ise kilise atıl hale gelmiştir (Vatan, 2017: 194). Osmaneli ilçesinde bulunan en önemli tarihi kültürel yapılardan biri Rüstem Paşa Camisi'dir. Bu cami Kanuni Sultan Süleyman'ın damadı ve veziri Rüstem Paşa tarafından yaptırılmıştır. Bayraklı Dede Türbesi de ilçedeki önemli tarihi yapılardan biridir. Bu türbenin Osmaneli'nin fethi sırasında askerin bayraktarlığını yapmış olan kişiye ait olduğu düşünülmektedir. Türbe halk tarafından ziyaret edilerek yatır haline getirilmiştir (Uluengin ve Saatçi, 2009: 39). İlçede bulunan diğer önemli tarihi yapılar ise Hamide Hatun Cami, Hükümet Konağı, Gar Binası, Balaban İlköğretim Okulu, Çifte Hamam ve Mazlum Ağa Çeşmesi'dir (Okuyucu, 2011).

Osmaneli ilçesinde bulunan içmelerde sağlık turizmi açısından oldukça önemli bir turizm değeridir. Osmaneli Selçuk içmelerinin suyunun sıcaklığı 15-20 derece arasında olup sodyum klorür, sodyum bikarbonat, sodyum sülfatça zengindir. Mide, karaciğer, bağırsak ve idrar yolu hastalıklarında etkilidir (Vatan, 2017: 187). İlçede bulunan Oğulpaşa yaylası, doğal çekicilikler açısından önemli bir turizm kaynağıdır. Yaylada her yıl haziran ayında Oğulpaşa köyü geleneksel yayla şenlikleri düzenlenir ve bu şenliklerde güreşler yapılır (Çuhadar, 2019: 6). İlçede düzenlenen bir diğer etkinlik ise Alaca Karpuz Festivali'dir. Ağustos ayında yapılan festivalde İstanbul-Bilecik karayolu boyunca karpuz sergileri kurularak ziyaretçilere karpuz ikram edilmektedir (Çağlar, 2009: 57). Hıdırellez kutlamaları da ilçede 6 Mayıs'ta şenlik havasında kutlanan bir diğer etkinliktir (Okuyucu, 2011: 73).

#### 4. Materyal ve Yöntem

##### 4.1. Araştırmanın Amacı

Bu çalışmada; Beypazarı, Safranbolu ve Cumalıkızık'ta kültürel miras değerlerin korunması ve turizme kazandırılması konusunda yapılan ampirik çalışmalar incelenerek, ortaya çıkan bulgulardan hareketle Osmaneli için bütünleştirici bir çerçeve oluşturmak amaçlanmıştır. Çalışma sınırlarını Beypazarı, Safranbolu ve Cumalıkızık'ta kültürel miras değerlerin korunması, turizme kazandırılması ve turizmin etkileri konusunda yapılmış olan nitel ve nicel çalışmalar oluşturmaktadır. Literatür taraması, çoklu ampirik çalışmalardan elde edilen bulguları ve bakış açılarını bütünleştirerek, tek bir çalışmanın sahip olmadığı bir güçle araştırma problemlerini ele almaktadır. Ayrıca bu yöntemle yapılan bütünleştirici incelemelerde, literatürü ve bir konunun ana fikirlerini ve ilişkilerini eleştirel bir şekilde analiz etmek ve incelemek esastır (Snyder, 2019: 335).

##### 4.2. Veri Toplama Aracı

Çalışmada literatür taraması yöntemi kullanılmıştır. Çalışmanın ilk aşamasında literatür taraması için uygun dokümanları bulabilmek amacıyla anahtar kelimeler tespit edilmiştir.

Belirlenen anahtar kelime ve kelime grupları ile konuya ilişkin Türkçe literatür araştırılarak sınıflandırılmıştır. Elde edilen dokümanların orijinalliği yazarlar tarafından değerlendirildikten sonra ortaya çıkan veriler analiz edilerek kavram, kategori ve temalar oluşturulmuştur. Literatür tarama süresince kullanılan anahtar kelimeler; "kültürel miras", "kültürel mirasın korunması", "kültürel turizm", "miras turizmi", "kültürel mirasın korunması ve turizm" "Beypazarı", "Safranbolu" ve "Cumalıkızık" şeklindedir. Konuya ilişkin Türkçe çalışmalar araştırma kapsamına dahil edilmiştir. Konuya ilişkin belirlenen anahtar kelimelerle 5 Nisan ile 30 Nisan 2022 tarihleri arasında online veri tabanlarında taramalar yapılmıştır. Taramalar sonucunda belirlenen anahtar kelimeler Türkçe olarak taratıldığında konuya ilişkin 127 adet doküman ortaya çıkmıştır. Arşivlenen bu çalışmaların, araştırmaya uygun olup olmadığını belirlemek için özet kısımları incelenmiştir. Elde edilen dokümanlardan içerik analizinde kullanılmak üzere 43 adeti çalışma değerlendirme için belirlenmiştir. Bu çalışmalar derinlemesine incelendikten sonra 21 adet makale çalışma kapsamına alınmıştır.

##### 4.3. Veri Analizi

Analiz yöntemi olarak ise içerik analizi tekniğinden yararlanılmıştır. Elde edilen dokümanlar ilk olarak gözden geçirilerek, içerikleri incelenmiştir. Ardından, 21 adet çalışmaya, derinlemesine içerik analizi uygulanmıştır. İncelenen çalışmalar neticesinde bir kavram havuzu oluşturulmuştur. Daha sonra, çalışmalar tekrardan gözden geçirilerek, kategoriler ve temalar birkaç kez değiştirilmiştir. Son olarak, 112 kavram/kavram seti, 13 kategori ve 4 tema oluşturulmuştur: (1) Turizm çekicilikleri, (2) Turizmin olumlu etkileri, (3) Turizmin olumsuz etkileri, (4) Turizmin gelişmesi için öneriler. Turizmin olumlu etkileri ve turizmin olumsuz etkileri temaları araştırma kapsamında incelenen çalışmaların yanı sıra Mathieson ve Wall'ın (1982) sınıflandırmalarından hareketle belirlenmiştir. Turizmin etkileri konusunda en kabul gören sınıflandırma Mathieson ve Wall'ın (1982)' çalışmaları olduğu için temaların oluşturulmasında da bu sınıflandırmadan yararlanılmıştır.

#### 5. Bulgular

Çalışmanın bu kısmında; Beypazarı, Safranbolu ve Cumalıkızık'ta nicel (kantitatif) ve nitel (kalitatif) yöntemler kullanılarak yapılmış 21 ampirik araştırma makalesi kavramsal bir çerçevede analiz edilmiştir. Yöntem kısmında belirtilen beş tema sırasıyla bulgular kısmında değerlendirilecektir.

##### 5.1. Turizm Çekicilikleri (Tema 1)

Çalışma kapsamında ortaya çıkan ilk tema turizm çekicilikleri olmuştur. Beypazarı, Safranbolu ve Cumalıkızık'a ilişkin incelenen ampirik araştırmalarda turizmin korumayı sağladığı, turizmin ise çekiciliklere bağlı olarak gelişme gösterdiği vurgulanmaktadır.

Bu temanın oluşturulmasındaki diğer amaç; Beypazarı, Safranbolu ve Cumalıkızık'ta kültürel turizm çekiciliklerinin belirlenerek, Osmaneli'ndeki turizm çekicilikleri ile karşılaştırılarak Osmaneli için önerilebilecek kültürel turizm çekiciliklerini belirlemektir. Turizm çekicilikleri teması 10 kavramla değerlendirilmiştir. Yapılan değerlendirme sonucunda üç farklı alanda ortaya çıkan en önemli turizm çekiciliklerinin geleneksel konutlar ve tarihi-kültürel doku olduğu belirlenmiştir. Alana yönelik değerlendirmeler kapsamında turizm çekicilikleri temasında Beypazarı'nda geleneksel konutlar, tarihi-kültürel doku ve yakın çevredeki doğal güzellikler (yaylalar, vadi, mağara), Safranbolu ve Cumalıkızık'ta geleneksel konutlar ve tarihi-kültürel doku kavramları öne çıkmıştır (Tablo 2).

### 5.2. Turizmin Olumlu Etkileri (Tema 2)

Çalışmada ortaya çıkan ikinci tema turizmin olumlu etkileridir. Bu temanın ve tema 3'ün oluşturulmasındaki amaç, Beypazarı, Safranbolu ve Cumalıkızık'ta turizmin yol açtığı olumlu ve olumsuz etkilerin belirlenerek, Osmaneli'ndeki turizm planlamasında dikkat edilmesi gereken hususların belirlenmesidir. Bu temada 31 kavram seti belirlenmiş olup, bu kavramlar ekonomik, sosyo-kültürel ve çevresel etkiler olarak üç kategoriye ayrılmıştır. Olumlu ekonomik etkiler kategorisinde, her üç destinasyonda da öne çıkan ifade yerel halkın geliri artmıştır ifadesidir. Sosyo-kültürel etkiler kategorisinde, ortaya çıkan en önemli ifade doğal ve kültürel özelliklerin korunması bilinci artmıştır ifadesi olmuştur. Çevresel etkiler kategorisinde ise, öne çıkan ifade, doğal ve kültürel çekiciliklerin korunmasını sağlamaktadır ifadesidir. İncelenen ampirik çalışmalara göre; turizmin Beypazarı, Safranbolu ve Cumalıkızık üzerinde yarattığı başlıca olumlu etkiler Tablo 3'te verilmiştir.

### 5.3. Turizmin Olumsuz Etkileri (Tema 3)

Çalışmada ortaya çıkan üçüncü tema turizmin olumsuz etkileridir. İncelenen ampirik çalışmalara göre; bu tema 3 kategori ve 15 kavram seti olarak belirlenmiştir (Tablo 4). Olumsuz ekonomik etkiler kategorisinde, fiyat artışları en önemli etki olarak ortaya çıkmıştır. Olumsuz sosyo-kültürel etkiler kategorisinde, toplumsal ahlakı bozmaktadır (alkol, uyuşturucu, suç vb.) ifadesi öne çıkmıştır. Olumsuz çevresel etkiler kategorisinde ise, doğal ve tarihi yapılar tahrip edilmektedir ve trafik ve park sorununa neden olmuştur ifadeleri en önemli kavramlar olarak ortaya çıkmıştır.

### 5.4. Turizmin Geliştirilmesi İçin Öneriler (Tema 4)

Araştırma kapsamında önemli olan bir diğer konu, incelenen kültürel turizm destinasyonlarında turizmin geliştirilmesine yönelik yapılan çalışmaların neler olduğunun ve bu çalışmalardan hareketle önerilerin belirlenmesidir. Bu destinasyonlarda kültürel turizmin geliştirilebilmesi için yapılmış olan çalışmaların neler olduğunun belirlenmesi, Osmaneli'nde yapılacak ve yapılması gereken çalışmalar için önemli katkılar sağlayabilir. Bu kapsamda oluşturulan dördüncü tema "turizmin geliştirilebilmesi için öneri ve çalışmalar" temasıdır. İncelenen ampirik çalışmalarda, yapılan kodlamalara göre bu tema, 6 farklı kategoriye ve 56 kavram setine ayrılmıştır. İncelenen çalışmalara göre; Safranbolu, Beypazarı ve Cumalıkızık'ta turizmin geliştirilmesi için yapılan başlıca öneri ve çalışmalar; konutlara ilişkin, çevreye ilişkin, korumaya ilişkin, turizmin pazarlanması, yönetime ilişkin ve geliştirilebilecek diğer turizm türlerine ilişkin olmuştur. İlk kategori olan "konutlara ilişkin öneriler" temasında geleneksel konutlarda pansiyonculuğun geliştirilmesi önerisi öne çıkmıştır. "Çevreye ilişkin öneriler" temasında altyapı ve üst yapının tamamlanması önerisi en önemli öneri olarak ortaya çıkmıştır.

**Tablo 2.** Beypazarı, Safranbolu ve Cumalıkızık'ta turizm çekiciliklerine ilişkin kavramlar

**Table 2.** Concepts of tourism attractions in Beypazarı, Safranbolu and Cumalıkızık

Turizm çekicilikleri	Beypazarı	Safranbolu	Cumalıkızık
Geleneksel konutlar	7	7	3
Tarihi-kültürel doku	7	7	3
Yakın çevredeki doğal güzellikler (yaylalar, vadi, mağara vb.)	7	4	2
Dini yapılar	5	4	1
Termal tesisler (otel, villa, hamam, kaplıca, hastane, sauna, rehabilitasyon merkezi vb.)	4	4	1
Yöresel yemekler ve tatlar	4	2	2
Geleneksel el sanatları	6	1	1
Müzeler	3	-	2
Yerel etkinlikler	4	-	1
Zengin tarımsal doku	3	-	1



**Tablo 3.** Beypazarı, Safranbolu ve Cumalıkızık'ta turizmin yarattığı başlıca olumlu etkilere ilişkin kavram seti ve kategoriler**Table 3.** Concept set and categories related to the main positive impacts of tourism in Beypazarı, Safranbolu and Cumalıkızık

Olumlu Etkiler	Beypazarı	Safranbolu	Cumalıkızık
<b>Ekonomik Etkiler</b>			
Yerel halkın geliri artmıştır	5	5	5
İş imkanları artmıştır	5	2	5
Tezgah ve stantlar açılmıştır	4	-	2
Sponsorluklar ve yatırımlar artmıştır	2	2	-
Diğer sektörler gelişmiştir	3	-	-
Yerel halkın banka mevduatı artmıştır	1	-	-
<b>Sosyo-Kültürel Etkiler</b>			
Doğal ve kültürel özelliklerin korunması bilinci artmıştır	5	3	3
Kültürel etkinlikler (festival, yarışma vb.) artmıştır	5	1	3
Kadınların iş hayatında etkinliği artmıştır	6	-	2
Yaşam kalitesi iyileşmiştir	4	1	2
Geleneksel kıyafet ve kumaşların kullanımı artmıştır	4	-	2
El sanatları canlanmıştır	6	-	-
Yörenin kültürel olarak tanınması artmıştır	4	1	1
Yöresel yemekler ve tatların gelişimi artmıştır	4	-	1
İlçenin prestijine olan katkı artmıştır	2	3	-
İnsanların karşılıklı kültürel etkileşimi artmıştır	2	-	2
İlçeye göç artmıştır (nüfus artmıştır)	4	-	-
Merkezi yönetim, yerel yönetim, üniversite, sivil toplum kuruluşları ve yerli halkın işbirliği artmıştır	3	-	1
Sağlık, eğitim ve kültürel ihtiyaçların gelişmesine katkı sağlamıştır	3	1	-
Yerel kültürel dil canlanmıştır	3	-	-
İlçeden dışarıya olan göçler azalmıştır	2	-	-
Yabancı dil öğrenme isteği artmıştır	-	1	-
Konut sahipliliği artmıştır	1	-	-
Kültürel varlıklar için patent alınması artmıştır	1	-	-
<b>Çevresel Etkiler</b>			
Doğal ve kültürel çekiciliklerin korunması sağlanmıştır	3	3	2
Konutların restorasyon çalışmaları artmıştır	6	1	-
Konutların yeniden işlevlendirilerek kullanımı artmıştır	5	-	2
Otel, pansiyon gibi konaklama tesisleri artmıştır	4	-	1
Ulaşım ve altyapı hizmetlerine katkı sağlamıştır	2	3	-
Müzelerin sayısı artmıştır	2	-	1
Restoran, kafe gibi yeme içme tesisleri artmıştır	3	-	-

“Çevreye ilişkin öneriler” temasında altyapı ve üst yapının tamamlanması önerisi en önemli öneri olarak ortaya çıkmıştır. “Korumaya ilişkin öneriler” kategorisinde, turizm ve koruma bilincinin oluşturulması önerisi en önemli öneri olarak tespit edilmiştir. “Turizmin pazarlanmasına ilişkin öneriler” kategorisinde tanıtım önerisi öne çıkmıştır. “Yönetime ilişkin önerilerde” ise uzun vadeli ve geniş tabanlı planların yapılması gerektiği önerisi en önemli öneri olarak ortaya çıkmıştır. “Geliştirilebilecek diğer turizm türlerine ilişkin öneriler” kategorisinde öne çıkan önerme doğaya dayalı turizm olmuştur. Safranbolu, Beypazarı ve Cumalıkızık her ne kadar bir kültür turizmi destinasyonu olarak gelişme yakalamışsa da her birinin çevresinde doğal, kırsal, tarımsal, termal ve festival vb. gibi

etkinlik temelli çekicilikler mevcuttur. Safranbolu, Beypazarı ve Cumalıkızık'ta en fazla doğaya dayalı turizm ve termal turizmin geliştirilebileceği belirlenmiştir (Tablo 5). Türkan (2013: 15-20) Beypazarı'nda 17 adet yayla bulunduğunu ve bunların rekreasyon, trekking, doğa yürüyüşü gibi çeşitli doğa sporları, manzara seyri, fotoğrafçılık açısından kullanıldığını belirtmiştir. Ayrıca; termal tesislerde, otel, apart otel, yüzme havuzlu villalar, hastane, rehabilitasyon merkezi, aquapark, futbol, voleybol ve basketbol sahalarının faaliyete geçirilmekte olduğunu belirtmiştir. Temizkan ve Yıldız (2020: 2543), Cumalıkızık'ı kültürel turizm çekiciliklerinin yanı sıra sahip olduğu birçok değerle yoğun kullanım unsurları bulunan kırsal turizm merkezi olarak belirtmişlerdir (Tablo 5).

**Tablo 4.** Beypazarı, Safranbolu ve Cumalıkızık'ta turizmin yarattığı başlıca olumsuz etkilere ilişkin kavram seti ve kategoriler**Table 4.** Concept set and categories related to the main negative impacts of tourism in Beypazarı, Safranbolu and Cumalıkızık

Olumsuz Etkiler	Beypazarı	Safranbolu	Cumalıkızık
<b>Ekonomik Etki</b>			
Fiyatların artmasına neden olmuştur	3	-	1
Yerel ve küçük esnafın zorda kalmasına neden olmuştur	1	1	-
Turizm hafta içine ve tüm yıla yayılamamıştır	1	1	-
Diğer sektörlerin gerilemesine neden olmuştur	1	-	-
<b>Sosyo-Kültürel Etki</b>			
Toplumsal ahlakın bozulmasına neden olmuştur (alkol, uyuşturucu suç vb.)	1	1	2
Yerel kimliğin kaybolmasına neden olmuştur	2	-	1
Gelenek ve göreneklerin yozlaşmasına neden olmuştur	2	-	1
Geleneksel kıyafetlerin değişmesine neden olmuştur	1	-	-
Yöresel yiyeceklerin özgünlüğünün kaybolmasına neden olmuştur	1	-	-
<b>Çevresel Etki</b>			
Doğal ve tarihi yapılar tahrip edilmesine neden olmuştur	2	1	2
Trafik ve park sorununa neden olmuştur	-	2	2
Kalabalık ve gürültü sorununa neden olmuştur	1	1	1
Çöp ve çevre temizliği sorununa neden olmuştur	1	1	1
Plansız gelişimin artmasına neden olmuştur	1	-	1

**Tablo 5:** Beypazarı, Safranbolu ve Cumalıkızık'ta turizmin geliştirilmesi için öneri ve çalışmalara ilişkin kavram seti ve kategoriler**Table 5.** Concept set and categories for proposals and studies for the development of tourism in Beypazarı, Safranbolu and Cumalıkızık

Öneriler	Beypazarı	Safranbolu	Cumalıkızık
<b>Konutlara İlişkin Öneriler</b>			
Geleneksel konutlarda pansiyonculuğun geliştirilmesi	1	1	1
Konutların bahçe kullanımlarının geliştirilmesi	-	-	1
Konutların işlev değiştirmesi	1	-	-
<b>Çevreye İlişkin Öneriler</b>			
Altyapı ve üstyapının tamamlanması	4	2	5
Hizmet kalitesinin artırılması ve mevcut tesislerin iyileştirilmesi	4	1	1
Çevre düzenlemesi, temizlenmesi, ağaçlandırması vs.	1	1	2
Donatı elemanlarına geleneksel görünüm verilmesi	1	1	1
<b>Korumaya İlişkin Öneriler</b>			
Turizm ve koruma bilincinin oluşturulması	5	3	5
Restorasyon çalışmalarının artırılması	2	3	3
Doğal ve kültürel yapının tahribatının önlenerek sürdürülebilir koruma sağlanması	2	2	3
Koruma-kullanma dengesinin sağlanması	1	3	-
Yerleşimdeki özgün kimliğin korunması	1	1	2
Eğitim ve araştırmaların artırılması	-	-	1
Tarihi eserlere ait bilgi ve belgelerin elektronik kopyalarının erişilebilir olması	-	1	-
Çeşitli disiplinlerden uzmanların bir arada bulunduğu, tarihi konutların korunması ve yaşatılması için dernek ve vakıfların kurulması	1	-	-
Yangın riskinin engellenmesi	-	-	1
<b>Turizmin Pazarlanmasına İlişkin Öneriler</b>			
Tanıtımın artırılması	4	1	4
Farklı turizm değerlerini kapsayan bir turizm planlamasının yapılması (Kültür, kaplıca, kırsal, doğa turizmi vs.)	5	3	-
Konaklama tesislerinin artırılması	3	1	1
Kentin çeşitli yerlerine tur ve gezilerin artırılması	2	2	-
Turizm etkinliklerinin günübirlik olmaktan çıkarılması	1	3	-
Ürün kalitesinin artırılması	3	-	-
Festival ve etkinliklerin canlandırılması	2	1	-

Halk eğitimde geleneksel el sanatları kursları açılması	-	-	2
Destinasyonun markalaşması	1	1	-
Yabancı dil öğreniminin artırılması	1	-	1
İşinde uzman kişilerin işe alınması	1	1	-
Üniversitelerin turizmle ilgili bölümlerinde öğrenci yetiştirilerek, yöredeki tesislerde çalışmasının sağlanması	1	-	1
Taşıma kapasitesi aşılmaması	-	1	1
Turizmin bütün yıla yayılması	1	-	-
Paket turlara dahil olunması	1	-	-
Kadınlara daha fazla iş olanağı verilmesi	1	-	-
Satılan gıda ürünlerinin standardizasyon ve hijyen eksikliği sorunlarının önlenmesi	1	-	-
Tezgah ve stantlar açılması	-	-	1
El işi ve yöresel ürünlerle çeşitli fuarlara katılımın desteklenmesi	1	-	-
Kısa süreli dinlenme mekanları oluşturulması	-	1	-
<b>Yönetime İlişkin Öneriler</b>			
Uzun vadeli ve geniş tabanlı planların yapılması	3	4	4
Merkezi yönetim, yerel yönetim, üniversite, sivil toplum kuruluşları ve yerli halkın işbirliği yapması (tüm paydaşlar)	1	2	5
Yerel halkın turizmde aktif yer alması	2	1	4
Turizmin geliştirilebilmesi için maddi destek verilmesi	2	2	1
Yöre halkına eğitimlerin verilmesi	2	1	1
Kurum ve kuruluşlar arasındaki koordinasyonun sağlanması, yetki karmaşasının giderilmesi, paydaşlarla iletişim sorununun çözülmesi	2	1	1
Organizasyonun iyi olması	2	-	-
Seminer, konferans ve panellerin düzenlenmesi	1	-	1
Devletin işletmelere ve yerel halka destek vermesi	-	-	2
<b>Geliştirilebilecek Diğer Turizm Türlerine İlişkin Öneriler</b>			
Doğaya dayalı turizm (trekking, dağ bisikleti, mağara turizmi, ekoturizm, av turizmi, kampçılık)	5	3	-
Sağlık turizmi	7	1	-
Kırsal turizm	3	-	3
Yayla turizmi	3	1	-
Kongre turizmi	2	1	-
Kayak turizmi	2	1	-
Tarımsal turizm	2	1	-
İnanç turizmi	2	-	-
Gastronomi turizmi	1	-	-

## 6.Sonuç ve Öneriler

Turizm, tüm dünyada kırsal alanlarda ve miras alanlarda giderek yaygınlaşmaktadır. Özellikle metropollere yakın, kırsal dokusu ve miras dokusunu korumakta olan otantik alanlarda turizm hızla gelişmektedir. Turizmin gelişmesi, bir yandan kırsal ve miras alanlar için ekonomik ve koruma bağlamında fırsatlar sunarken, diğer yandan bu gibi otantik alanların dönüşerek kentsel alanlara benzemesine yol açmaktadır. Oysa kültürel miras yapıları, doğal peyzaj, yemek kültürü, el sanatları, yöre halkının yaşam biçimi sahip oldukları özgün kimlik nedeniyle çekicilik yaratmaktadır. Turizmin geliştirilmesi sürecinde bu doğal ve kültürel öğelerin ticarileşmesi ve kimliksizleşmesinin önüne geçilmesi yapılacak doğru planlama süreci ile ilişkilidir (Uslu ve Kiper, 2006). Sürdürülebilir turizm ve miras ilişkisinin sağlanması ancak turizmdeki, yerel halk, tur operatörleri, yerel yöneticiler ile koruma ve turizmle ilişkili çeşitli kurum ve

kuruluşların gibi çeşitli paydaşların bir arada ve koordineli çalışmaları ile sağlanabilir (Butler vd., 1999).

Bey pazarı, Cumalıkızık ve Safranbolu destinasyonları Osmaneli ile benzer özellikler gösteren destinasyonlardır. Bu bağlamda bu araştırmada Bey pazarı, Safranbolu ve Cumalıkızık'taki turizm destinasyonlarının gelişiminden yola çıkarak Osmaneli'nde turizmin gelişmesi için turizm faaliyetlerinin nasıl planlanması ve yönetilmesi gerektiği belirlenmeye çalışılmıştır. Nitekim Osmaneli içerisinde barındırdığı doğal, tarihi ve kültürel değerler ile diğer somut olmayan kültürel miras değerleri bakımından yerel yönetimlerin turizmi geliştirmeye çalıştıkları bir alandır (Okuyucu, 2012: 39). Bu kapsamda; Bey pazarı, Safranbolu ve Cumalıkızık destinasyonlarında kültürel mirasın korunması ve turizme kazandırılması konusunda yapılan 21 ampirik çalışma incelenmiştir. Bu turizm destinasyonlarında

yapılan çalışmalarda ortaya çıkan bulgulardan hareketle yeni gelişen bir turizm destinasyonu olan Osmaneli’nde neler yapılabileceği konusunda bir çerçeve oluşturmak amaçlanmıştır. Çalışmaların derinlemesine incelenmesi sonucunda 4 tema ortaya çıkmıştır. Ortaya çıkan ilk tema “çekicilikler” temasıdır. Üç destinasyon içinde en önemli turizm çekiciliklerinin geleneksel konutlar ve tarihi-kültürel doku olduğu belirlenmiştir. İkinci ve üçüncü tema Mathieson ve Wall’ın (1982) sınıflandırmalarına göre kategorilere ayrılmıştır. İkinci tema “turizmin olumlu etkileri” üçüncü tema ise “turizmin olumsuz etkileri” temasıdır. Her iki temada da üç kategori oluşturulmuştur. “Turizmin olumlu etkileri” temasında, olumlu ekonomik etkiler kategorisinde her üç alanda da öne çıkan ifade yerel halkın geliri artmıştır ifadesi olmuştur. Sosyo-kültürel etkiler kategorisinde ise ortaya çıkan en önemli ifade doğal ve kültürel özelliklerin korunması bilinci artmıştır ifadesidir. Çevresel etkiler kategorisinde ise öne çıkan ifade, doğal ve kültürel çekiciliklerin korunması sağlanmıştır ifadesi olmuştur. Üçüncü tema olan “turizmin olumsuz etkileri” temasına göre, olumsuz ekonomik etkiler kategorisinde; fiyatların artması en önemli etki olarak ortaya çıkmıştır. Olumsuz sosyo-kültürel etkiler kategorisinde toplumsal ahlaki bozmaktadır (alkol, uyuşturucu, suç vb.) kavramları öne çıkmıştır. Olumsuz çevresel etkiler kategorisinde ise doğal ve tarihi yapılar tahrip edilmektedir ifadesi en önemli kavram olarak ortaya çıkmıştır. Dördüncü tema “turizmin geliştirilmesi için öneriler” olarak belirlenmiştir. Safranbolu, Beypazarı ve Cumalıkızık’ta turizmin geliştirilmesi için yapılan başlıca öneriler; konutlara ilişkin, çevreye ilişkin, korumaya ilişkin, turizmin pazarlanmasına ilişkin, yönetime ilişkin ve geliştirilebilecek diğer turizm türlerine ilişkin olmuştur.

Osmaneli sahip olduğu kültürel ve doğal değerler ile turizmin üç “a”sından biri olan çekiciliklere sahiptir. Ancak erişim ve konaklama kolaylıkları bakımından da gelişme göstermesi gerekmektedir. Osmaneli’nde geliştirilecek turizm faaliyetleri bir yandan ekonomik kalkınmayı hedeflemeli, diğer yandan kültürel ve doğal peyzajın korunması ve yenilenmesini içermelidir. Inskeep (1991), sürdürülebilir turizm stratejisi olarak; turizm ve çevre kaynaklarının kullanılarak ekonomik kalkınmaya katkı sağlaması, gelişmede sektör ve bireyler arasında eşitlik sağlama, yerel halkın yaşam standartlarının yükseltilmesi, gelen ziyaretçilere en üst düzeyde hizmet sağlanması ve çevresel kaliteden ödün vermeme gibi kriterler belirtmektedir. Osmaneli’nde turizm yerel ekonomik kalkınma için önemli bir araç olarak görülmelidir. Bu bağlamda, yerel ekonomik kalkınmada turizmin canlandırılabilmesi için öncelikle paydaş görüşleri alınarak geleceğe yönelik stratejik hedefler konulmalıdır. İlçedeki doğal ve kültürel potansiyel iyi bir şekilde analiz edilerek envanter çalışması yapılmalıdır. Yerel ekonomik kalkınmada bütünleşik yaklaşım önem arz etmektedir. Bu nedenle tarım, turizm vb. gibi bütünleşik vizyon, hedef, alt hedefler belirlenerek proje ve eylem planları geliştirilmelidir. Belirlenecek hedeflerde öncelik ve maliyetlerin

de belirlenmesi önem arz etmektedir. Bu süreçte kısa, orta ve uzun vadede gerçekleştirilebilecek hedefler belirlenerek uygulamalar gerçekleştirilmelidir. Proje ve stratejilerin ne kadar gerçekleştiği, etkileri vb. ölçülmesi için bunların belli aralıklarla gözden geçirilmesi ve izlenmesi önem arz etmektedir. Osmaneli’nin iç turizmde adından söz ettirebilen bir destinasyon haline gelebilmesi, ekonomik hayatının dönüşmesi ve canlanması ve kentin fiziksel olarak dönüşümüne girme için, yapılan planlamaların yanı sıra turizm pazarlama stratejileri de oluşturması gerekmektedir. Yerel yönetim, üniversite, sivil toplum kuruluşları ve yerli halkın işbirliği ile alanın tanıtım ve imaj çalışmaları yapılmalıdır. Bu tür destinasyonlarda satılan turistik ürünler gelenekselliği yansıtarak özgün olmalıdır. Bu nedenle alandaki yeme-içme faaliyetleri, giyim kuşam ürünleri ve hediyelik eşyalar gelenekselliği yansıtmalıdır. Alandaki sokak sağıklaştırma ve restorasyon çalışmaları artırılarak konutlar yeniden işlevlendirilerek kullanıma açılmalıdır. Osmaneli ilçe merkezinde çeşitli etkinlikler ve festivaller düzenlenerek öncelikle yakın çevre olmak üzere ziyaretçilerin alana gelmesi sağlanmalıdır. Alanın ulaşım olanakları geliştirilerek özellikle şehir dışından gelen ziyaretçiler için yönlendirme tabelaları kullanılmalıdır. Destinasyona gelen ziyaretçilerin daha uzun süre alanda kalmasını sağlayabilmek için alternatif turizmler geliştirilmelidir. Nitekim alanda; kırsal, kongre, termal ve gastronomi turizmi gibi turizm faaliyetleri kültürel turizmle entegre bir şekilde geliştirilebilecek başlıca turizm türleridir.

**Çıkar çatışması/Conflict of interest:** Yazarlar herhangi bir çıkar çatışması olmadığını beyan eder. *The authors declare that there is no conflict of interest.*

**Yazar Katkısı/Author contribution:** Çalışma tasarımı ve konsepti A.O tarafından yapılmıştır. A.O. literatür taraması ve harita çiziminde katkıda bulunmuştur. Veriler R.C. tarafından toplanmış, analiz edilmiş ve yorumlanmıştır. İlk yazım kısmı A.O. tarafından yapılmış ardından metin R.C. tarafından geliştirilmiştir. Son okuma ve düzeltmeler A.O ve R.C. tarafından yapılmıştır. *The working concept and design was made by A.O. A.O. contributed to literature review and map drawing. The data were collected, analyzed and interpreted by R.C. The first writing part was done by A.O. and then the text was developed by R.C. Final reading and corrections were made by A.O. and R.C.*

#### Kaynakça

- Akbaş, F. (2020). Sürdürülebilir turizm perspektifinden kültürel miras turizminin Sardes antik kenti özelinde değerlendirilmesi. *Kafdağı*, 5 (1), 121-138. <https://dergipark.org.tr/tr/pub/kafdagi/issue/55306/739495>
- Aklanoğlu, F. (2010). Geleneksel yerleşmelerde kültür turizmi: Beypazarı örneği. *Kastamonu Üni., Orman Fakültesi Dergisi*, 2010, 10 (2): 125-136. <https://dergipark.org.tr/en/pub/kastorman/issue/17237/180080>

- Akova, O. (2006). Yerel halkın turizmin etkilerini algılamalarına ve tutumlarına yönelik bir araştırma. *Akademik İncelemeler Dergisi*, 1(2), 77-109. <https://dergipark.org.tr/en/pub/akademikincelemeler/issue/1558/19165>
- Aktürk, İ. (2021). Kırsal alanlarda koruma sorunları: Bursa Cumalıkızık köyü örneği. *JENAS Journal of Environmental and Natural Studies*, 3(2), 214-223. <https://doi.org/10.53472/jenas.904033>
- Altay, T. ve Aydın, F. (2020). Yerel halkın turizme yaklaşımı: Safranbolu örneği. *Türk Coğrafya Dergisi*, (75), 81-94. <https://doi.org/10.17211/tcd.714040>
- Ayazlar, R. A. ve Kılıçalp, M. (2018). Kırsal turizmde işletmelerin rolü: Cumalıkızık örneği. *Trakya Üniversitesi Sosyal Bilimler Dergisi*, 20(1), 415-430. <https://doi.org/10.26468/trakyasobed.403385>
- BEBKA, (2012). *Osmaneli*. [https://www.bebka.org.tr/admin/datas/sayfas/198/osmaneli-ilce-raporu\\_1568788150.pdf](https://www.bebka.org.tr/admin/datas/sayfas/198/osmaneli-ilce-raporu_1568788150.pdf)
- Bogenç, Ç. ve Sabaz, M. (2019). Dünya miras alanı Safranbolu'nun alan yönetim planının geliştirilmesi sürecinde; tema, hedef ve eylemlerin belirlenmesi. *İnsan ve Toplum Bilimleri Araştırmaları Dergisi*, 8(3), 1526-1544. <https://doi.org/10.15869/itobiad.486557>
- Butler, R. At all, (1999). *Conclusion: the sustainability of tourism and recreation in rural areas. Tourism and recreation in rural areas.* (Eds.) by Butler, R., C. Michael Halland John Jenkins. (pp: 249-258) John WileyandSons Ltd.
- Can, M. (2009). *Kültürel miras ve müzecilik (Çalışma Raporu)*. Kültür ve Turizm Bakanlığı
- Ceylan, S. ve Somuncu, M. (2016). Kültür turizmi alanlarında turizmin çeşitlendirilmesine eleştirel bir bakış: Safranbolu UNESCO dünya miras alanı. *Uluslararası Türk Dünyası Turizm Araştırmaları Dergisi*, 1(1), 53-64. <https://dergipark.org.tr/en/pub/tdtdad/issue/21282/228459>
- Çağlar, N. (2009). *Osmaneli (Ilefke) kültür varlıklarının turizme kazandırılması için bir örnek çalışma* (Tez No. 284824) [Yüksek Lisans Tezi, Kadir Has Üniversitesi Fen Bilimleri Enstitüsü, İstanbul]. <https://tez.yok.gov.tr/UlusalTezMerkezi/>
- Çetin, T. (2009). Beypazarı'nda turist-yerli halk etkileşimi ve turizmin sosyal, kültürel ve ekonomik etkileri. *Türk Dünyası İncelemeleri Dergisi*, IX(1), 15-32. <https://dergipark.org.tr/en/pub/egetdid/issue/34429/380344>
- Çetin, T. (2010). Cumalıkızık köyünde kültürel miras ve turizm algısı. *Milli Folklor Dergisi*, 11(87), 181-190. <https://web.s.ebscohost.com/ehost/pdfviewer/pdfviewer?vid=0&sid=32d56c40-f7a1-4429-ac84-68c44e260465%40redis>
- Çuhadar, Y. (2019). SWOT analizi ile Osmaneli İlçesi'nin kırsal turizm potansiyelinin değerlendirilmesi. *Aksaray Üniversitesi İktisadi ve İdari Bilimler Fakültesi Dergisi*, 11(4), 1-10. <http://aksarayiibd.aksaray.edu.tr/en/download/article-file/917617>
- Demir, B. ve Boz, İ. (2017). Bursa ili Yıldırım ilçesi Cumalıkızık köyünde kırsal turizm çalışmalarının kırsal kalkınma açısından değerlendirilmesi. *Tarım Bilimleri Araştırma Dergisi*, 10(1), 50-55. <https://dergipark.org.tr/en/pub/tabad/issue/35725/398435>
- Eren, A. ve Aypek, N. (2012). Kırsal turizm bölgesinde yerel halkın turizmin gelişimine karşı tutumları: Cumalıkızık köyü örneği. *International Journal of Social and Economic Sciences*, 2(2), 43-47. <https://www.ijses.org/index.php/ijses/article/view/77>
- Gümüşçü, O. (2018). Tarihi Coğrafya ve Kültürel Miras. *Erdem Dergisi*, (75), 99-120. <https://doi.org/10.32704/erdem.496740>
- Inskeep, E. (1991). *Tourism Planning: An integrated and sustainable approach*. Van nostrandreinhold.
- Kara, G. (2017). Kültürel mirasın turizm amaçlı kullanılmasında turist taleplerinin belirlenmesi: Safranbolu örneği. *Uluslararası Türk Kültür Coğrafyasında Sosyal Bilimler Dergisi*, 2(2), 40-50. <https://dergipark.org.tr/en/pub/turksosbilder/issue/32182/371466>
- Karahan, E. E. (2017). Geleneksel ve günümüz konutunda sürdürülebilirlik ve yaşam alışkanlıkları: Osmaneli örneği. *Megaron*, 12(3), 97-510. [DOI: 10.5505/megaron.2017.27037](https://doi.org/10.5505/megaron.2017.27037)
- Kervankıran, İ. (2014). Beypazarı / Ankara örneğinde turizmin ekonomik, toplumsal ve çevresel etkilerine yerel halkın yaklaşımı. *SDÜ Fen-Edebiyat Fakültesi Sosyal Bilimler Dergisi*, (31), 133-153. <https://dergipark.org.tr/en/pub/sufesosbil/issue/11406/136176>
- Kozak, N., Kozak, M. A. ve Kozak, M. (2014). *Genel Turizm İlkeler-Kavramlar*. Detay Yayınları.
- Kozak, N., Kozak, M. A. ve Kozak, M. (2020). *Genel Turizm İlkeler-Kavramlar*. Detay Yayınları.
- Kuşçuoğlu, G.Ö. & Taş, M. (2017). Sürdürülebilir kültürel miras yönetimi. *Yalvaç Akademi Dergisi*, 2(1),58-67. <https://dergipark.org.tr/en/pub/yalvac/issue/32621/3347>

91

- Leask, A. (2010). Progress in visitor attraction research: Towards more effective management. *Tourism management*, (31), 155–166. <https://doi.org/10.1016/j.tourman.2009.09.004>
- Leask, A. (2016). Visitor attraction management: A critical review of research 2009-2014. *Tourism management*, (57), 334–361. <https://doi.org/10.1016/j.tourman.2016.06.015>
- Loulanski, T. (2006). Revising the concept for cultural heritage: The argument for a functional approach. *International Journal of Cultural Property*, (13), 207–233. <https://doi.org/10.1017/S0940739106060085>
- Mathieson, A. and Wall, G. (1982). *Tourism: economic, physical and social impacts*. London: Longman.
- Mckercher, B. And Cros, H. (2002). *Cultural tourism the partnership between tourism and cultural heritage management*. The Haworth Hospitaslity Press.
- Okuyucu, A. (2011). *Osmaneli ilçe merkezinde kültürel mirasın korunması ve turizm amaçlı kullanımına yönelik bir araştırma* (Tez No. 302092) [Yüksek Lisans Tezi, Ankara Üniversitesi Sosyal Bilimler Enstitüsü, Ankara]. <https://tez.yok.gov.tr/UlusalTezMerkezi/>
- Okuyucu, A. (2019). *Türkiye’de kültürel turizm çekiciliklerinin mekânsal dağılışı*. İçinde Eyüp Artvinli (Ed.), *II. Uluslararası Coğrafya Eğitim Kongresi Bildiriler Kitabı*, (ss.1921-1937). Eskişehir Osmangazi Üniversitesi.
- Öter, Z. ve Ünal, E. (2017). Somut olmayan kültürel mirasın Beypazarı turizm destinasyonunda yerel ekonomiye katkıları. *International Journal of Contemporary Tourism Research*, 1, 26-37. <https://www.academia.edu/92997352/>
- Özdemir, M. ve Kervankıran, İ. (2011). Turizm ve turizmin etkileri konusunda yerel halkın yaklaşımlarının belirlenmesi: Afyonkarahisar örneği. *Marmara Coğrafya Dergisi*, (24), 1-25. <https://dergipark.org.tr/en/pub/marucog/issue/471/3829>
- Özdemir, Ü. (2011). Safranbolu’nun kültürel miras kaynakları ve korunması. *Doğu Coğrafya Dergisi*, 16(26), 129-142. <https://dergipark.org.tr/en/pub/ataunidcd/issue/2454/31259>
- Özelçi Eceral, T. ve Altınkaya Özmen, C. (2009). Beypazarı’nda turizm gelişimi ve yerel ekonomik kalkınma. *Ekonomik ve Sosyal Araştırmalar Dergisi*, 5(2), 46-74. <https://dergipark.org.tr/en/pub/esad/issue/6053/81382>
- Özgür, E.M. (1990). *Bilecik Coğrafyası* (Tez No. 17114) [Doktora Tezi, Ankara Üniversitesi Sosyal Bilimler Enstitüsü, Ankara]. <https://tez.yok.gov.tr/UlusalTezMerkezi/>
- Özkan Altınöz, M. (2019). Safranbolu’da kültürel miras, müze kent alımlaması ve kentin folklorik sürdürülebilirliği. *Itobiad: Journal of the Human & Social Science Researches*, 8(2), 1214-1225. <https://doi.org/10.15869/itobiad.522663>
- Pekerşen, Y., Güneş, E. ve Seçuk, B. (2019). Kültürel miras turizmi değerlerinin korunması ve sürdürülebilirliği kapsamında yerel halkın tutumu: Cumalıkızık örneği. *Türk Turizm Araştırmaları Dergisi*, 3(3), 350-368. <https://tutad.org/index.php/tutad/article/view/74>
- Richards, G. (2018). Cultural tourism: A review of recent research and trends. *Journal of Hospitality and Tourism Management*, 36, 12-21. <https://doi.org/10.1016/j.jhtm.2018.03.005>
- Rogerson, M. (2002). *Tourism-led local economic development: The South african experience*. Urban Forum, (13), 95-119.
- Snyder, H. (2019). Literature review as a research methodology: An overview and guidelines. *Journal of business research*, 104, 333-339. <https://doi.org/10.1016/j.jbusres.2019.07.039>
- Temizkan, S. P. ve Yıldız, E. (2020). Yöresel ne kadar yöresel? Cumalıkızık örneği. *Journal Of Tourism And Gastronomy Studies*, 8(4), 2541-2564. DOI: [10.21325/jotags.2020.726](https://doi.org/10.21325/jotags.2020.726)
- TÜİK, (2022). Osmaneli Nüfusu. Türkiye İstatistik Kurumu,. <https://www.tuik.gov.tr/>
- Türkan, O. (2013). Beypazarı ilçesinin turizm potansiyeli ve turizm faaliyetlerine yönelik öneriler. *Gazi Üniversitesi Endüstriyel Sanatlar Eğitim Fakültesi Dergisi*, (32), 12-25. <https://dergipark.org.tr/tr/pub/esef/issue/28787/308061>
- Türker, A. ve Çelik, İ. (2014). Somut olmayan kültürel miras unsurlarının turistik ürün olarak geliştirilmesine yönelik alternatif öneriler. *Yeni Fikir Dergisi*, 6(12), 80-90. <https://dergipark.org.tr/en/pub/yenifikirjournal/issue/61745/923130>
- Uğur, İ., (2020). Yerel halkın turizmin çevresel etkileri konusundaki beklenti ve algılarının belirlenmesi. *Anasay*, (12), 165-182. <https://doi.org/10.33404/anasay.717913>
- Uluengin, B., Saatçi, S. (2009). *Osmaneli ve geleneksel evleri*. Kerkük Vakfı Yayınları.
- Uslu, A. ve Kiper, T. (2006). Turizmin kültürel miras üzerine etkileri: Beypazarı/Ankara örneğinde yerel halkın farkındalığı. *Tekirdağ Ziraat Fakültesi Dergisi*, 3(3), 305-314. <https://dergipark.org.tr/en/pub/jotaf/issue/19056/201551>
- Uygur, M. S. ve Baykan, E. (2007). Kültür Turizmi ve Turizmin Kültürel Varlıklar Üzerindeki Etkileri. *Ticaret ve Turizm Eğitim Fakültesi Dergisi*, (2), 30-49. <https://dergipark.org.tr/en/pub/gaziticaretturizm/issue/49894/639550>
- Vatan, A. (2017). Bilecik ilinin turizm envanteri. *Akademik Sosyal Araştırmalar Dergisi*, 5(53), 183-205. DOI: [10.16992/ASOS.12661](https://doi.org/10.16992/ASOS.12661)