



BANDIRMA ONYEDİ EYLÜL ÜNİVERSİTESİ SAĞLIK BİLİMLERİ VE ARAŞTIRMALARI DERGİSİ BANU Journal of Health Science and Research

DOI: 10.46413/boneyusbad.1217593

Sistemik Derleme / Systematic Review

Türkiye’de İlişkisel Travmaların Kuşaklar Arası Aktarımını İnceleyen Lisansüstü Tezlerin İncelenmesi

Investigation of Postgraduate Theses Examining the Intergenerational Transmission of Relational Traumas in Türkiye

Emre ÇİYDEM¹ Özlem KAÇKIN² 

¹ Dr. Öğr. Üyesi, Bandırma Onyedi Eylül Üniversitesi, Sağlık Bilimleri Fakültesi, Hemşirelik Bölümü, Ruh Sağlığı ve Psikiyatri Hemşireliği A.D., Balıkesir

² Dr. Öğr. Üyesi, Harran Üniversitesi, Sağlık Bilimleri Fakültesi, Hemşirelik Bölümü, Psikiyatri Hemşireliği A.D., Şanlıurfa

Sorumlu yazar / Corresponding author

Emre ÇİYDEM

eciudem@bandirma.edu.tr

Geliş tarihi / Date of receipt: 11.12.2022

Kabul tarihi / Date of acceptance: 17.05.2023

Atf / Citation: Çiydem, E., Kaçkin, Ö. (2023). Türkiye’de ilişkisel travmaların kuşaklar arası aktarımını inceleyen lisansüstü tezlerin incelenmesi BANU Sağlık Bilimleri ve Araştırmaları Dergisi, 5(2), 171-180. doi: 10.46413/boneyusbad.1217593

ÖZET

Amaç: Bu çalışmanın amacı Türkiye’de ilişkisel travmaların kuşaklar arası aktarımını inceleyen lisansüstü tezlerin içerik analizi yöntemiyle incelenmesidir.

Gereç ve Yöntem: Betimsel tarama modelindeki araştırmanın örneklemini 12 lisansüstü tez oluşturmuştur. Ulusal tez merkezinin gelişmiş tarama sekmesi üzerinden 1990-2022 arasında yayınlanan tezler kuşaklararası, kuşak, nesil, arası, aktarım, geçiş, travma, üç kuşak, iki kuşak kelimelerinden oluşan kombinasyonlar kullanılarak taranmıştır. Veri toplama aracı olarak Bilgi Formu kullanılmıştır. Veriler betimsel içerik analizi yöntemi kullanılarak analiz edilmiştir.

Bulgular: Tezlerin %41.7’sinin 2019 yılında, %66.7’sinin yüksek lisans tezi olarak yürütüldüğü belirlenmiştir. Tezlerin araştırma tasarımı olarak %50’sinin nicel, %33.3’ünün nitel, %16.7’sinin ise karma yöntem kullandığı belirlenmiştir. Tezlerin %41.7’sinin amaçlı örnekleme yöntemini, diğer %41.7’sinin ise kartopu örnekleme yöntemini kullandığı belirlenmiştir. Tezlerde yapısal eşitlik, t testi, ANOVA ve tema analizi gibi çeşitli istatistiksel analiz yöntemlerinin kullanıldığı belirlenmiştir. Karma yöntem çalışmalarının bazılarında entegrasyon yeterince sağlanamamıştır.

Sonuç: Tezlerde farklı örnekleme ve istatistiksel analiz yöntemlerinin kullanıldığı ve çalışmalardan birinde entegrasyonun yeterince sağlanamadığı belirlenmiştir.

Anahtar Kelimeler: Kuşaklararası aktarım, Psikolojik istismar, Çocukluk çağı travmaları, Çocuk istismarı, İlişkisel travma

ABSTRACT

Aim: To analyze the postgraduate theses examining the intergenerational transmission of relational traumas in Türkiye by using content analysis method.

Material and Methods: The sample of the research in the descriptive survey model consisted of 12 postgraduate theses. Theses published between 1990-2022 on the advanced search tab of the national thesis center were scanned using combinations of the words intergenerational, generational, generation, transmission, trauma, three generations, two generations. Information Form was used as data collection tool. The data were analyzed using the descriptive content analysis method.

Results: 41.7% of the theses were carried out in 2019, and 66.7% as master's theses. 50% of the theses used quantitative methods, 33.3% of them used qualitative methods and 16.7% of them used mixed methods as research design. 41.7% of the theses used the convenience sampling, while the other 41.7% used the snowball sampling. Various statistical analysis methods such as structural equation model, t-test, ANOVA, and theme analysis were used in theses. In some of the mixed-method studies, integration could not be achieved sufficiently in one of the studies.

Conclusion: Different sampling and statistical analysis methods were used in the theses and the integration was not sufficiently achieved.

Keywords: Intergenerational transmission, Psychological maltreatment, Childhood traumas, Child abuse, Relational trauma

GİRİŞ

İlişkisel travma, genellikle ebeveyn-çocuk ilişkisi bağlamında ortaya çıkan, sıklıkla güvensiz bağlanmaya sebep olan çocuğa yönelik her türlü kronik kötü muamele ve ihmal biçimini ifade eder. Bunun yanı sıra ebeveynin ruhsal ya da fiziksel hastalığı, ani kaybı ya da zihinsel kırılma noktaları da ilişkisel travma kapsamında yer alır (Schore, 2002; D'Andrea, Ford, Stolbach, Spinazzola ve van der Kolk, 2012). Bu durumdaki ebeveynler, çocuklarının ihtiyaçlarını yeterince tanıyamaz ve tutarlı bir şekilde tatmin edemezler. Ebeveynlerin bu durumu çocuklarını sık sık ve tekrar tekrar ağır ihmal ve istismara maruz bırakmalarına neden olmaktadır. İstismarcı ebeveynlerin zihninde nesne bütünlüğü tam olarak sağlanmadığı için çocuğunu kendi ruhsal dünyasının bir uzantısı olarak algılar. Gelişmekte olan çocuğun zihni yeni deneyimlerle ebeveyninden ayırmaya çalıştığında ebeveynler bu ayırma/bireyleşme sürecini desteklemez. Dolayısıyla ebeveynler kuşak farklılıklarını ve çocuğun gelişimsel özelliklerini algılamadıkları için, çocuklarının kendilerini ebeveynlerinden farklılaştırmasına ve kendilerine farklı bir algı oluşturmalarına izin vermezler (Terradas ve Asselin, 2022). İlişkisel travmaların çocukların gelişim alanlarının tümünde olumsuz sonuçlara yol açtığı geçmişten günümüze kadar açıkça ortaya konmuştur (King ve ark., 2020; Lyssenko ve ark., 2018; Gomis-Pomares, Villanueva ve Prado-Gascó, 2021). Çocuğa yönelik kötü muamelelerin en önemli sonuçlarından biri, rollerin tersine çevrilmesiyle sonuçlanan saldırganlıkla özdeşleşmedir. Bunun sonucunda saldırıya uğrayan çocuğun, saldırgan olan istismarcı ebeveyne dönüştüğü ifade edilmektedir. Psikodinamik kurama göre zalim ve mağdur ilişkisinde travmanın aktarımı özdeşim savunma mekanizmasıyla meydana gelmektedir. Freud (1965), bu savunma mekanizmasının tanımlanmasında iki aşama belirlemiştir. İlk aşamada, saldırgan parça içe atılarak çocuğun kendisinde tutulurken, saldırıya uğrayan veya eleştirilen parça dışarıya yansıtılır. Kötü muameleyle maruz kalan çocukların diğer çocuklara ve aktarım içindeyken terapiste karşı şiddete başvurmaları ve zorbalık yapmaları oldukça sık görülür. İkinci aşamada, saldırganlık içe dönecek, tüm istismar ilişkisi içselleştirilecektir. Bu nedenle, kötü muameleyle uğrayan çocuklar aynı zamanda saldırgan ve kendilerine karşı eleştirel olabilir. Dolayısıyla düşük benlik saygısına da sahip olabilirler

(Bonneville, 2010; Allen, 2005; Terradas ve Asselin, 2022). İlişkisel travmalara maruz kalan çocuklar yoğun duygusal durumlar karşısında yalnız, güçsüz, yarımsız, rahatlıktan ve öznel durumlarının tanınmasından yoksun kalabilirler. Bu çocukların yaşadığı derin ıstırap, savunmalarını, başa çıkma mekanizmalarını ve psikik aygıtlarının işleme kapasitesini alt üst eder (Bonneville, 2010; Allen, 2005; Terradas ve Asselin, 2022). Özdeşleşme ya da ebeveynlik stillerinin öğrenilmesi sonucunda ilişkisel travmalar gelecek nesillere aktarılan ve kuşaklar arası travma olarak isimlendirilen çok daha özel bir travma biçimine dönüşebilir. Erken çocukluk döneminde ilişkisel travma yaşayan yetişkinler, bağlanma ve ilişki kurma biçimleri yoluyla kendi bebeklerine travmatik etkileri aktarma riski altındadır (Fraiberg ve 1975; Isobel ve ark. 2018).

Travmanın kuşaklar arası aktarımı kavramı Holokost'tan kurtulan ebeveynlerin çocuklarında görülen problemlerin tanımlanmasıyla birlikte ortaya atılmıştır (Rakoff, 1996; Kellermann, 2009). Takip eden çalışmalar terör, savaş, göç ve afetler gibi çeşitli makrotravmaların etkilerinin kuşaklar arası aktarımına odaklanmıştır (Phipps ve Degges-White, 2014; Lee ve ark., 2019; Güngör, 2018). Bununla birlikte ulusal ve uluslararası düzeyde yakın zamanda makrotravmalara kıyasla daha fazla görülen ve çok sayıda insanı etkileyen ilişkisel travmaların (mikrotravma) kuşaklararası aktarımını inceleyen çalışmalar da ivme kazanmıştır (Salberg, 2015). Ailesinde ilişkisel travma öyküsü bulunan kişilerin ilişkisel travmaya maruz kalma ve kendi çocuklarını travmatize etme olasılıklarının travma öyküsü olmayan ailelere göre daha yüksek olduğu gösterilmiştir (Fraiberg ve 1975; Isobel ve ark. 2018). Bununla birlikte ilişkisel travmaların kuşaklar arasında nasıl aktarıldığı da incelenen diğer önemli bir konudur. İlişkisel travmaların araştırılması çocuğa yönelik kötü muameleyi önlemeye yönelik çabalar açısından önemli bir konudur. Araştırmalardan elde edilen sonuçların uygulamaya dökülebilmesinde çalışmaların özelliklerinin incelenmesi önemlidir. İlişkisel travmaların kuşaklar arası aktarımı konusunda yapılan tezlerin incelenmesi yoluyla çalışmaların özellikleri ve kapsamı belirlenebilmektedir. Çalışmanın sonuçları gelecekte ne tür çalışmalara gereksinim duyulduğuna ilişkin yol gösterici olacaktır. Bu doğrultuda, bu çalışmanın amacı Türkiye'de ilişkisel travmaların kuşaklar arası aktarımını inceleyen lisansüstü tezlerin içerik analizi

yöntemiyle incelenmesidir.

Araştırma Soruları

1. Türkiye’de ilişkisel travmaların kuşaklararası aktarımını inceleyen lisansüstü tezlerin tanımlayıcı özellikleri nelerdir?
2. Türkiye’de ilişkisel travmaların kuşaklararası aktarımını inceleyen lisansüstü tezlerin yöntemsel özellikleri nelerdir?

GEREÇ VE YÖNTEM

Araştırmanın Tasarımı

Bu çalışmanın modeli betimsel tarama modelidir.

Araştırmanın Yeri ve Zamanı

Araştırmanın verileri Eylül-Ekim 2022 tarihleri arasında Yüksek Öğretim Kurulu (YÖK) ulusal tez merkezinden (<https://tez.yok.gov.tr/UlusalTezMerkezi/>) toplanmıştır.

Araştırmanın Evreni ve Örneklemi

Araştırmanın evrenini 1990-2022 tarihleri arasında Türkiye’de yapılan ve YÖK ulusal tez merkezinde yer alan 47 lisansüstü tez oluşturmuştur. Araştırmanın örneklemini ise örnekleme alınma kriterlerine uyan 12 lisansüstü tez oluşturmuştur. Araştırmanın dahil edilme kriterleri (1) tezin ulusal tez merkezinde yayınlanması, (2) tezin konusunun ilişkisel travmaların kuşaklararası aktarımı olması ve (3) tezin tam metnine ulaşılabilir olmasıdır. Dışlama kriterleri ise ilişkisel travma dışındaki travma türlerinin kuşaklararası aktarımının incelenmesi ve tezin yalnızca özetine ulaşılabilir olmasıdır.

Tarama stratejisi

Ulusal tez merkezinin gelişmiş tarama sekmesi üzerinden 1990-2022 arasında yayınlanan tezler kuşaklararası, kuşak, nesil, arası, aktarım, geçiş, travma, üç kuşak, iki kuşak kelimelerinden oluşan kombinasyonlar kullanılarak taranmıştır. Başlangıçta 47 teze ulaşılmıştır. Bu tezlerden 25’inin konusu ilişkisel travmaların kuşaklararası aktarımı dışındaki konulara odaklandığından çalışma kapsamına alınmamıştır. 1990-2017 yılları arasında bu konuda yapılan teze rastlanmamıştır. Çalışmaların seçiminde PICOS [P: (Participants) Katılımcılar, I: (Interventions) Müdahaleler, C: (Comparisons) Karşılaştırma Grupları, O: (Outcomes) Çıktılar ve S (Study Designs), Araştırma Tasarımı] yöntemi tercih edildi. Kullanılan yöntem Tablo 1’de

gösterilmiştir. Ayrıca, tarama stratejisini gösteren PRISMA akış şeması Şekil 1’de gösterilmiştir. Veri tabanı iki yazar tarafından bağımsız olarak taranmıştır. Tarama sonucunda anlaşmazlığa düşülmesi durumunda araştırma dışındaki üçüncü bir araştırmacıdan yardım alınarak anlaşmazlık giderilmiştir.

Tablo 1. İnceleme Protokolü ve PICOS (N=12)

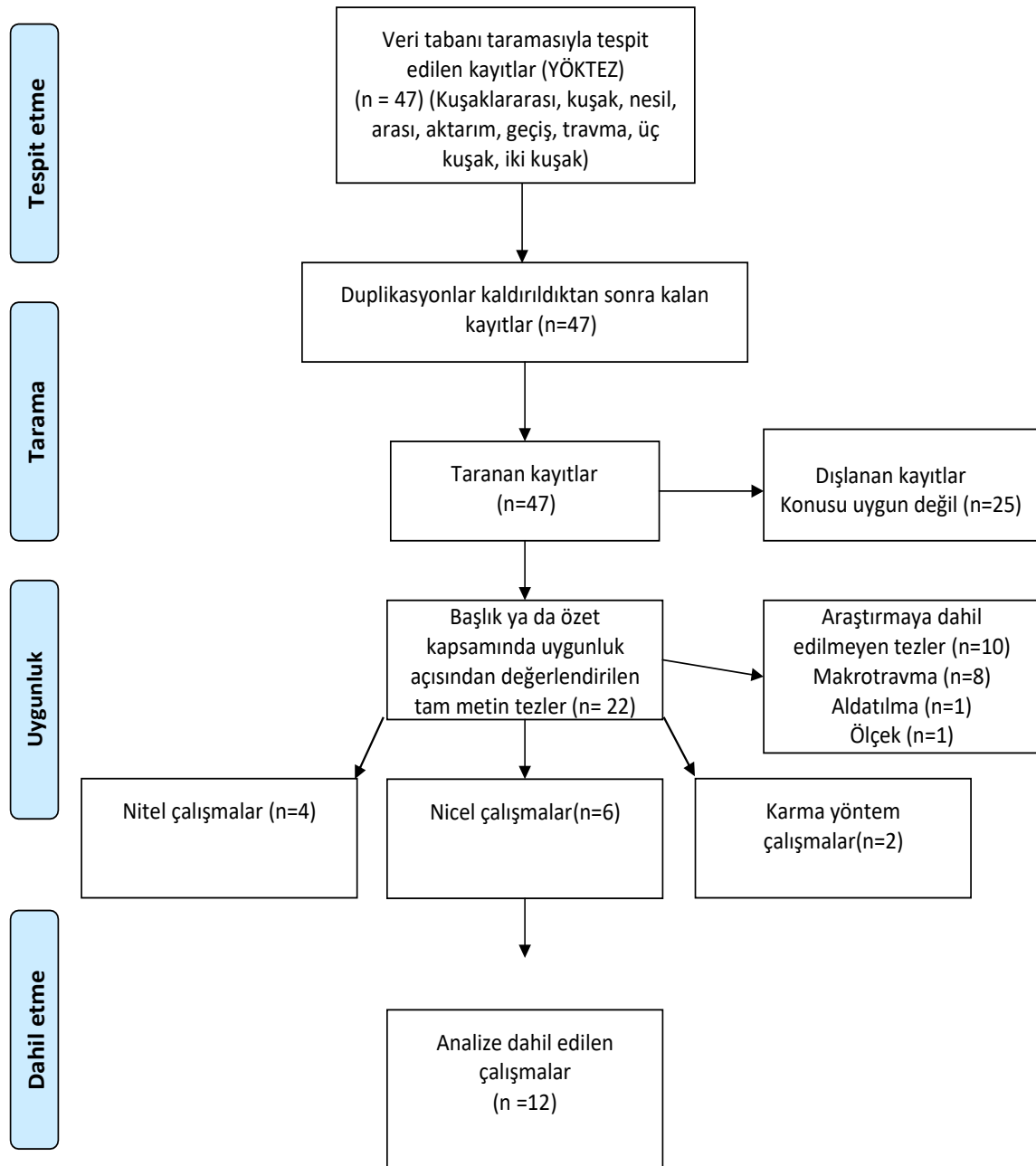
Amaç / Hedef	
Türkiye’de ilişkisel travmaların kuşaklar arası aktarımını inceleyen lisansüstü tezleri incelemek	
Katılımcılar (Participants)	Konusu ilişkisel travmaların kuşaklararası aktarımı olan tezler
Müdahaleler ve karşılaştırmalar (Interventions and comparison)	-
Sonuçlar (Outcomes)	İlişkisel travmaların kuşaklararası aktarımı
Araştırma tasarımı (Study design)	Tam metni erişime açık olan ve konusu ilişkisel travmaların kuşaklararası aktarımına odaklanan nitel, nicel ya da karma yöntem araştırma tasarımı kullanan tezler

Veri Toplama Aracı

Veri toplama aracı olarak Bilgi Formu kullanılmıştır. Araştırmacılar tarafından literatür doğrultusunda (Tosuntaş, Emirtekin ve Süral, 2019; Coşkunçay ve Horzum, 2022) geliştirilen form tezin künyesini ve yöntemsel özelliklerini içeren 15 sorudan oluşmaktadır. Taramanın ardından ulaşılan tüm tezlerdeki veriler araştırmacılar tarafından literatür doğrultusunda geliştirilen form kullanılarak değerlendirilmiştir.

Verilerin Değerlendirilmesi

Veriler betimsel içerik analizi yöntemi kullanılarak analiz edilmiştir. Betimsel içerik analizi yönteminde araştırmacının kendisi tarafından oluşturulan ya da literatürde var olan tema, kategori ve kodlar kullanılabilir. Örneğin tezin metodolojik yöntemi tema, nitel veya nicel yaklaşımla olması kategori, tasarım tipleri ise kodlar olarak kullanılabilir. İçerik analizinde incelenen değişkenlerin frekans ve yüzdeleri listelenerek tablolar şeklinde sunulur (Ültay, Aykurt ve Ültay, 2021). Bu çalışmada içerik analizi yöntemiyle oluşturulan veriler sayesinde tezlerin özellikleri incelenebilmiştir. Verilerin kodlanmasında SPSS 23.00 programından yararlanılmıştır. Tanımlayıcı istatistiklerin elde edilmesinde sayı ve yüzdeler kullanılmıştır.



Şekil 1. PRISMA Araştırma Akış Şeması (N=12)

BULGULAR**Tezlerin Künyesine İlişkin Bulgular****Tablo 2. Tezlerin Künyesine İlişkin Bulgular (N=12)**

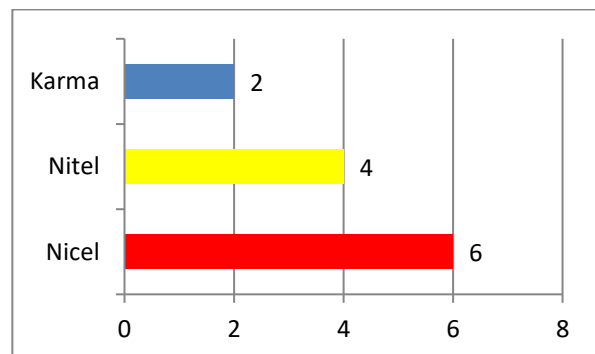
Değişkenler	Sayı (n)	Yüzde (%)
Tezin dili		
Türkçe	8	66.7
İngilizce	4	33.3
Tezin yılı		
2018	2	16.6
2019	5	41.9
2020	2	16.6
2021	2	16.6
2022	1	8.3
Tezin türü		
Yüksek lisans	8	66.7
Doktora	4	33.3
Tezin bilim dalı		
Aile Danışmanlığı ve Eğitimi	1	8.3
Klinik Psikoloji	3	25
Psikoloji	2	16.8
Rehberlik ve Psikolojik Danışmanlık	1	8.3
Ruh Sağlığı ve Psikiyatri Hemşireliği	1	8.3
Sosyal Bilimler	3	25
Sosyal Hizmet	1	8.3
Danışmanın unvanı		
Profesör	7	58.3
Doçent	4	33.4
Doktor Öğretim Üyesi	1	8.3
Üniversite		
Ankara Üniversitesi	1	8.3
Boğaziçi Üniversitesi	1	8.3
Ege Üniversitesi	1	8.3
İstanbul Bilgi Üniversitesi	2	16.8
İstanbul Sabahattin Zaim Üniversitesi	1	8.3
İstanbul Üniversitesi-Cerrahpaşa	4	33.4
Maltepe Üniversitesi	1	8.3
Orta Doğu Teknik Üniversitesi	1	8.3
Enstitü		
Sağlık Bilimleri Enstitüsü	1	8.3
Sosyal Bilimler Enstitüsü	6	50
Lisansüstü Eğitim Enstitüsü	2	16.7
Adli Tıp ve Adli Bilimler Enstitüsü	3	25

Araştırmada incelenen tezlerin çoğunluğunun 2019 yılında (n=5; %41.7) yüksek lisans tezi olarak (n=8; %66.7), sırasıyla en fazla klinik psikoloji (n=3; %25), sosyal bilimler (n=3; %25) ve psikoloji (n= %16.7) anabilim dallarında yürütüldüğü belirlenmiştir (Tablo 2). Tezlerin %66.7'sinin Türkçe olarak yazıldığı, %58.3'ünün danışmanının Profesör olduğu, %33.3'ünün İstanbul Üniversitesi-Cerrahpaşa'da, %50'sinin

ise Sosyal Bilimler Enstitülerinde yürütüldüğü saptanmıştır (Tablo 2).

Tezlerin Araştırma Yöntemine İlişkin Bulgular

Tezlerin araştırma tasarımı olarak %50'sinin nicel, %33.3'ünün nitel, %16.7'sinin ise karma yöntem kullandığı bulunmuştur (Şekil 2). Benzer şekilde araştırmaların çoğunluğunun ilişkisel tarama modelinde (n=7; %58.3) ve anket/ölçek (n=6; %50) kullanılarak gerçekleştirildiği saptanmıştır. Tezlerde çalışma grubu olarak insani yardım çalışanları, üç kuşak kadın yetişkinler, çocukluk çağı travması veya çocuğu olan annelerin yanı sıra çocuğunu kaybeden anneler incelenmiştir. Kuşaklararası aktarım kapsamında çocukluk çağı travmaları, anne çocuk ilişkisi, annelik ve kadınlık, bağlanma stilleri gibi kavramlar incelenmiştir. Nicel yöntemlerde örneklem büyüklükleri 108-2204 arasında değişmektedir. Nitel yöntemlerde ise örneklem büyüklükleri 12-15 kişi arasında değişmektedir. Araştırmaların tamamında olasılıksız örnekleme yöntemleri kullanılmıştır. Tezlerin %41.7'sinin olasılıksız örnekleme yöntemlerinden amaçlı örnekleme yöntemini, diğer %41.7'sinin ise kartopu örnekleme yöntemini kullandığı belirlenmiştir. Nicel verilerin analizinde sıklıkla frekans ve yüzde (n=8; %66.7), ortalama ve standart sapma (n=8; %66.7), korelasyon (n=7; %58.3), regresyon (n=6; %50), bağımsız gruplarda t testi (n=5; 41.7) ve ANOVA (n=4; %33.3) gibi istatistiksel analiz yöntemlerinin kullanıldığı belirlenmiştir. Nitel verilerin analizinde ise tema analizinin (n=6; %50) kullanıldığı saptanmıştır. Karma yöntem çalışmalarının birinde entegrasyonun yeterince sağlanamadığı belirlenmiştir (Tablo 3).

**Şekil 2. Tezlerin Yöntemine Göre Dağılımı (N=12)**

Tablo 3. Tezlerin Araştırma Yöntemine İlişkin Bulgular (N=12)

Değişkenler	Sayı (n)	Yüzde (%)
Kuşaklararası aktarımı incelenen değişkenler		
Kuşaklararası deneyimler (Atalay, 2019)	1	8.3
Algılanan anne kabulü, güçler ve güçlükler (Özen, 2019)	1	8.3
Anne çocuk ilişkisi (Çabuk, 2020)	1	8.3
Annelik ve kadınlık aktarımı (Şulam Irgaz, 2019)	1	8.3
Bağlanma stilleri, güçler ve güçlükler (Taşkırıran Tepe, 2018)	1	8.3
Çocuk istismarı ve ihmali (Kızıltepe, 2021)	1	8.3
Çocukluk çağı travmaları, dissosiyasyon ve şiddete yönelik tutumlar (Cohen, 2019)	1	8.3
Çocukluk çağı travmaları, ruh sağlığı ve aile işlevselliği (Çiydem, 2022)	1	8.3
Duygusal istismar potansiyeli ve çocuk yetiştirme stilleri (Akkuş, 2021)	1	8.3
Çocuk yetiştirme stilleri, travma, bağlanma stilleri ve dissosiyasyon (Derin, 2018)	1	8.3
Üst kuşak ebeveynlik tutumları (Karaman, 2019)	1	8.3
Yas (Çabuk, 2020)	1	8.3
Araştırmanın modeli		
İlişkisel tarama	7	58.3
Yapısal eşitlik modeli	1	8.3
Olgubilim	4	33.3
Araştırmada kullanılan veri toplama aracı		
Anket/ölçek	6	50.0
Görüşme (yarı yapılandırılmış)	4	33.3
Anket/ölçek ve görüşme (yarı yapılandırılmış)	2	16.7
Çalışma grubu ve büyüklüğü		
İnsani yardım çalışanları (n=12)	1	8.3
Anne-çocuk ikilisi (n=223)	1	8.3
3 yaşında çocuğu olan anneler (n=372)	1	8.3
9-14 yaş grubunda bir ya da birden fazla çocuğu bulunan en az lise mezunu anneler ve onların 9-14 yaş grubundaki çocukları (n=127)	1	8.3
7-17 yaş aralığında çocuğu olan anneler (n=12)	1	8.3
Anne-baba-çocuk üçlüsü (n=444)	1	8.3
Çocuklarını kaybetmiş ebeveynlerin kayıptan sonra doğmuş yetişkin çocukları (n=6)	1	8.3
Ortaokul öğrencileri ve anneleri (2204)	1	8.3
Üç kuşak kadın yetişkin (n=108)	3	25.0
Üç kuşak Türk-Yahudi kadınlar (n=15)	1	8.3
Örnekleme yöntemi		
Amaçlı	5	41.7
Kartopu	5	41.7
Tam sayım	1	8.3
Elverişlilik	1	8.3
Nicel verilerin analizinde kullanılan istatistiksel yöntemler		
Frekans ve yüzde	8	66.7
Ortalama ve standart sapma	8	66.7
Korelasyon	7	58.3
Bağımsız gruplarda t testi	5	41.7
ANOVA	4	33.3
Yapısal eşitlik modeli	2	16.7
Regresyon	6	50.0
Nonparametrik testler	4	33.3
Ki-Kare ve Fisher's Exact	2	16.7
Nitel verilerin analizinde kullanılan istatistiksel yöntemler		
Tema analizi	6	100
Karma yöntemde entegrasyonun sağlanması		
Evet	1	50.0
Hayır	1	50.0

TARTIŞMA

Türkiye’de ilişkisel travmaların kuşaklar arası aktarımını inceleyen lisansüstü tezlerin içerik analizi yöntemiyle incelenmesi amacıyla gerçekleştirilen bu çalışmanın sonuçları tezlerin özellikleri ve kapsamının belirlenmesine olanak sağlamıştır. Buna göre tezlerin 2018 yılından başlayarak Eylül 2022’ye kadar yayınladığı görülmektedir. Yıllara göre yayınlanan tez sayısı en fazla 2019 yılındayken diğer yıllarda yayınlanan tez sayıları hemen hemen birbirine eşittir. Aradaki farklılıklar tezlerin veri tabanlarına henüz yüklenmemiş olmasına bağlı olabilir. Uluslararası literatürde ilişkisel travmaların kuşaklar arası aktarımına ilişkin çalışmaların daha erken zamanlarda araştırılmaya başladığı ve gittikçe artış gösterdiği görülmektedir (Bert, Guner, Lanzi ve Centers for the Prevention of Child Neglect, 2009; Fujiwara, Okuyama ve Izumi, 2012; Rivett, 2020; Einhorn, Shamri-Zeevi ve Honig, 2023). Bununla birlikte 2018 yılından itibaren her yıl yayınlanan tezlerin olması bu konunun ulusal literatürde de önemsenmeye başladığını düşündürmektedir. Yayınlanan tezlerin %66.7’sinin yüksek lisans tezi olarak, sırasıyla en fazla klinik psikoloji, sosyal bilimler ve psikoloji anabilim dallarında yürütüldüğü belirlenmiştir. Uluslararası literatürde de yapılan çalışmaların genellikle psikoloji ve psikiyatri alanında hizmet veren ruh sağlığı ekibi üyeleri tarafından gerçekleştirildiği görülmektedir (Wang, Lee ve Quinn, 2022; Lotto, Altafim ve Linhares, 2023). Sosyal bilimler alanında tez yazan öğrencilerin lisansının psikoloji bölümü olduğu göze çarpmaktadır. Dolayısıyla tezlerin çoğunluğunun psikoloji bilimi kapsamında gerçekleştirildiği söylenebilir. Travma konusu klinik psikolojinin araştırma alanı kapsamında yer aldığından bu sonuç şaşırtıcı değildir. Tezlerin çoğunluğunun yüksek lisans programları kapsamında gerçekleştirilmiş olması ülke çapında doktora programı sayısının yüksek lisans programı sayısına göre daha az olmasına bağlı olabilir. Bunun yanı sıra, doktora kontenjanları genellikle yüksek lisans kontenjanlarına göre daha az olmaktadır. Yüksek lisans eğitiminin bilimsel araştırma sürecini deneyimleyerek öğrenmeyi hedeflemesi nedeniyle tez sayılarının daha fazla olması beklenebilir. Öte yandan doktora tezlerinin ise metodolojik kaliteyi yükseltecek araştırma modeli, incelenen değişkenlerin ve kullanılan istatistiksel yöntemlerin uygunluğu ve yeterliliği açısından daha üst düzeyde olması

beklenmektedir.

Tezlerin araştırma yöntemi olarak %50’sinin nicel, %33.3’ünün nitel, %16.7’sinin ise karma yöntem kullandığı bulunmuştur. Araştırma yöntemlerine paralel olarak veri toplama araçları nicel tasarımlarda anket/ölçek, nitel tasarımlarda yarı yapılandırılmış görüşmeler, karma yöntem kullanan çalışmalarda ise her iki veri toplama aracı birlikte kullanılmıştır. Nicel çalışmaların yarısının verilerinin analizinde regresyon analizi kullanılırken %16.7’sinde yapısal eşitlik modellemesi kullanılmıştır. Nitel verilerin analizinde ise tema analizi kullanılmıştır. Mevcut çalışmanın sonuçlarıyla benzer uluslararası çalışmalarda kullanılan araştırma tasarımı ve veri analiz yöntemlerinin seçilen tasarıma uygun olarak farklılık gösterdiği görülmektedir (Babcock Fenerci ve Allen, 2018; Marshall, Langevin ve Cabecinha-Alati, 2022). Tezlerde nicel yöntemlerin kullanımı daha fazla olsa da karma yöntemle yürütülen çalışmaların sayısı da artmaktadır. Konunun doğası gereği karma yöntem araştırmalarının kullanımı kuşaklar arası aktarım fenomeninin daha iyi anlaşılmasını sağlayabilir. Bununla birlikte bazı çalışmalarda kullanılan bağımsız gruplarda t testi ve ANOVA gibi istatistiksel analiz yöntemlerinin kuşaklararası aktarımı açıklamada yeterliliği ve uygunluğu tartışmalıdır. Gelecek çalışmalarda karma yöntem kullanımı ve kullanılan yöntemlerin entegrasyonunun öne çıkarılması incelenen kavramın açıklanmasına önemli katkılar sağlayabilir.

Tezlerde çalışma grubu olarak insani yardım çalışanları, üç kuşak kadın yetişkinler, çocukluk çağı travması veya çocuğu olan annelerin yanı sıra çocuğunu kaybeden anneler incelenmiştir. Kuşaklararası aktarım kapsamında çocukluk çağı travmaları, anne çocuk ilişkisi, annelik ve kadınlık, bağlanma stilleri gibi kavramlar incelenmiştir. İlişkisel travmalar genellikle birincil bakım veren ve çocuk arasında meydana geldiğinden örneklem grubunun ve konusunun anne çocuk ikililerine ve ilişkilerine odaklanması incelenen kavramın doğasına bağlıdır (Schore, 2002; D’Andrea ve ark., 2012). Benzer şekilde uluslararası çalışmalarda da örneklem grubunu genellikle anne çocuk ikililerinin oluşturduğu görülmektedir (Babcock Fenerci ve Allen, 2018; Bert ve ark., 2009). Nicel yöntemlerde örneklem büyüklükleri 108-2204 arasında değişmektedir. Nitel yöntemlerde ise örneklem büyüklükleri 12-15 kişi arasında değişmektedir. Uluslararası çalışmaların örneklem büyüklükleri tezlerin

örneklem büyüklüğüne benzerdir (Babcock Fenerci ve Allen, 2018; Marshall ve ark., 2022). Nitel araştırmalarda örneklem büyüklüğünün belirlenmesinde veri doygunluğu göz önünde bulundurulduğundan örneklem büyüklüklerine araştırmacılar karar vermektedir. Öte yandan nicel araştırmaların örneklem büyüklüklerinin düşük oluşu göze çarpmaktadır. Bu durum zamanın ve kaynakların sınırlı olması, örnekleme ulaşmanın zor olması, araştırmacıların veri analizi ve metodolojik yöntem bilgisinin sınırlı olması ve izin süreçlerinin zorluğu gibi çeşitli faktörlere bağlanmaktadır (Göktaş ve ark., 2012).

Araştırmaların tamamında olasılıksız örnekleme yöntemlerinin kullanıldığı görülmektedir. Çalışmaların tamamına yakınında amaçlı ve kartopu örnekleme tekniğinin kullanıldığı görülmektedir. Uluslararası çalışmalarda da sıklıkla olasılıksız örneklem yöntemlerinden amaçlı örnekleme tekniğinin kullanıldığı görülmektedir (Pereira ve ark., 2012; Babcock Fenerci ve Allen, 2018; Wang, Lee ve Quinn, 2022; Lotto, Altafim ve Linhares, 2023). Travma deneyimi olan bireylere ulaşmada kartopu örnekleme tekniğinin kullanılması kişilerin mahremiyetinin korunmasında soruna yol açabilir. Dolayısıyla bu tür gruplara ulaşmada etik açıdan sorun yaşanmaması için kartopu örnekleminin kullanılmaması daha uygun olabilir. Öte yandan olasılıksız örnekleme yöntemlerinin kullanılması incelenen gruplara ulaşımın zorluğunu düşündürmektedir.

Araştırmanın sınırlılıkları

Araştırma, YÖK Ulusal Tez Merkezi'ne 1990-2022 yılları arasında kayıtlı lisansüstü eğitim tezleri ile sınırlıdır.

SONUÇ

Çalışmanın sonuçları kullanılan bazı örnekleme yöntemlerinin katılımcıların mahremiyetini sağlamakta yetersiz kalabileceğini, verilerin analizinde kullanılan istatistiksel yöntemlerin kuşaklararası travmanın aktarımını ortaya koymada uygun ve/ya yeterli olmayabileceğini göstermektedir. Aynı zamanda karma yöntem çalışmalarında sonuçların entegrasyonunun sağlanmasında eksiklikler olduğunu göstermektedir. Belirlenen eksiklikler tezlerin iç ve dış geçerlik ve güvenilirliğini tehlikeye sokmaktadır.

Sıklıkla bilinen araştırma yöntem ve teknikleri yerine tezin araştırma sorusunu veya hipotezlerini

en iyi şekilde açıklayacak yöntem ve veri analizi tekniklerinin uygulanmasına özen gösterilmelidir. Yöntemin ve araştırma sonuçlarının raporlanmasında ilgili araştırma tasarımına özgü geliştirilmiş uluslararası rehberlerin kullanılması önerilmektedir. Araştırma sorusunu cevaplayacak en uygun analiz yöntemini belirlemek için alanında uzman araştırmacı ve istatistik uzmanlarından görüş alınabilir. Travma mağduru bireylere ulaşmada kartopu örnekleme yönteminin kullanılması bireylerin mahremiyetini bozacağından katılımcıları koruyacak farklı örnekleme tekniklerinin kullanılması önerilmektedir.

Yazar Katkısı / Author Contributions

Fikir/Kavram: E.Ç., Ö.K.; Tasarım: E.Ç., Ö.K.; Denetleme/Danışmanlık: E.Ç., Ö.K.; Analiz ve/veya Yorum: E.Ç., Ö.K.; Kaynak Taraması: E.Ç., Ö.K.; Makalenin Yazımı: E.Ç., Ö.K.; Eleştirel İnceleme: E.Ç., Ö.K.

Hakem Değerlendirmesi / Peer-review

Dış bağımsız.

Çıkar Çatışması / Conflict of Interest

Yazarlar araştırmanın yürütülmesinde herhangi bir çıkar çatışması olmadığını beyan etmiştir.

Finansal Destek / Financial Disclosure

Yazarlar araştırmanın yürütülmesi sürecinde bir finansal destek almadığını beyan etmiştir.

Teşekkür

Tarama ve inceleme sırasındaki yardımlarından ötürü Dr. S.A.'ya teşekkür ederiz.

KAYNAKLAR

- Akkuş, K. (2022). *Çocukluk çağı travması bildiren annelerin kendi çocuklarına olan duygusal istismar potansiyeli ve çocuk yetiştirme stilleri açısından değerlendirilmesi*. (Yayımlanmamış Yüksek Lisans Tezi). İstanbul Üniversitesi-Cerrahpaşa Adli Tıp ve Adli Bilimler Enstitüsü, Sosyal Bilimler Ana Bilim Dalı, İstanbul.
- Allen, J. G. (2005). *Coping with trauma: Hope through understanding* (2nd ed.). American Psychiatric Publishing Inc.
- Atalay, N. D. (2019). *Intergenerational experiences of humanitarian aid workers in Turkey: A contextual perspective*. (Yayımlanmamış Yüksek Lisans Tezi). İstanbul Bilgi Üniversitesi Sosyal Bilimler Enstitüsü, Sosyal Bilimler Ana Bilim Dalı, İstanbul.
- Babcock Fenerci, R. L., Allen, B. (2018). From mother to child: Maternal betrayal trauma and risk for maltreatment and psychopathology in the next generation. *Child Abuse & Neglect*, 82, 1–11. doi:

- 10.1016/j.chiabu.2018.05.014
- Bert, S. C., Guner, B. M., Lanzi, R. G., Centers for the Prevention of Child Neglect (2009). The influence of maternal history of abuse on parenting knowledge and behavior. *Family Relations*, 58(2), 176–187. doi: 10.1111/j.1741-3729.2008.00545.x
- Cohen, Z. P. (2019). *Üç kuşak kadın yetişkinin çocukluk çağı travmaları, dissosiyasyon ve şiddete yönelik tutumları bakımından incelenmesi*. (Yayımlanmamış Yüksek Lisans Tezi). İstanbul Üniversitesi Adli Tıp Enstitüsü, Sosyal Bilimler Ana Bilim Dalı, İstanbul.
- Coşkunçay, A., Horzum, T. (2022). Türkiye’de görme yetersizliği olan bireylerin eğitimi ile ilgili yapılan lisansüstü tezlerin incelenmesi. *Trakya Eğitim Dergisi*, 12(3), 1577-1596. doi: 10.24315/tred.1000482
- Çabuk, O. C. (2020). *Grieving for the ‘ghost’ of an unknown sibling: An interpretative phenomenological analysis of the transmission of trauma across generations*. (Yayımlanmamış Doktora Tezi). Orta Doğu Teknik Üniversitesi Sosyal Bilimler Enstitüsü, Klinik Psikoloji Ana Bilim Dalı, Ankara.
- Çiydem, E. (2022). *Kadınlarda çocukluk çağı travmalarının ruh sağlığı ve aile işlevselliğine etkisinin kuşaklararası bağlamda incelenmesi*. (Yayımlanmamış Doktora Tezi). İstanbul Üniversitesi-Cerrahpaşa Lisansüstü Eğitim Enstitüsü, Ruh Sağlığı ve Psikiyatri Hemşireliği Anabilim Dalı, İstanbul.
- D’Andrea, W., Ford, J., Stolbach, B., Spinazzola, J., van der Kolk, B. A. (2012). Understanding interpersonal trauma in children: Why we need a developmentally appropriate trauma diagnosis. *American Journal of Orthopsychiatry*, 82(2), 187–200. doi: 10.1111/j.1939-0025.2012.01154.x
- Derin, G. (2018). *Kuşaklararası eksende psikotarih temelli çocuk yetiştirme stillerinin travma, bağlanma ve dissosiyasyon açısından incelenmesi*. (Yayımlanmamış Yüksek Lisans Tezi). İstanbul Üniversitesi Adli Tıp Enstitüsü, Sosyal Bilimler Ana Bilim Dalı, İstanbul.
- Einhorn, C. G., Shamri-Zeevi, L., Honig, O. (2023). Case study of therapist-client co-creation for the treatment of relational trauma in children. *The Arts in Psychotherapy*, 82, 1-10. Advanced online publication.101993. doi: 10.1016/j.aip.2022.101993
- Freud, A. (1965). *The ego and the mechanisms of defense*. London, UK: Hogarth Press (Original work published 1936).
- Fujiwara, T., Okuyama, M., Izumi, M. (2012). The impact of childhood abuse history, domestic violence and mental health symptoms on parenting behaviour among mothers in Japan. *Child: Care, Health and Development*, 38(4), 530–537. doi: 10.1111/j.1365-2214.2011.01272.x
- Gomis-Pomares, A., Villanueva, L., Prado-Gascó, V. (2021). Does it run in the family? Intergenerational transmission of household dysfunctions. *Child and Adolescent Social Work Journal*, 1-14. Advance online publication. doi: 10.1007/s10560-021-00766-9
- Göktaş, Y., Küçük, S., Aydemir, M., Telli, E., Arpacık, Ö., Yıldırım, G., ... Reisoğlu, İ. (2012). Türkiye’de eğitim teknolojileri araştırmalarındaki eğilimler: 2000-2009 dönemi makalelerinin içerik analizi. *Kuram ve Uygulamada Eğitim Bilimleri Dergisi*, 12(1), 177-199.
- Güngör, A. (2018). *Transgenerational transmission of trauma: Investigating cognitive, emotional and behavioral forms of transmission among Marmara Earthquake survivors*. (Yayımlanmamış Doktora Tezi). TED Üniversitesi Lisansüstü Programlar Enstitüsü, Psikoloji Anabilim Dalı, Ankara.
- İstikbal, E. N. (2020). *Anne çocuk ilişkilerinin nesiller arası aktarımının annelerin anlatıları üzerinden niteliksel yöntemle araştırılması*. (Yayımlanmamış Yüksek Lisans Tezi). Maltepe Üniversitesi Lisansüstü Eğitim Enstitüsü, Psikoloji Anabilim Dalı, İstanbul.
- Karadağ, E. (2009). Eğitim bilimleri alanında yapılmış doktora tezlerinin incelenmesi. *Ahi Evran Üniversitesi Eğitim Fakültesi Dergisi*, 10(3), 75-87.
- Karaman, S. (2019). *Üst kuşak ebeveynlik tutumlarının kişilerin ebeveynlik tutumlarını yordayıcı etkisi*. (Yayımlanmamış Yüksek Lisans Tezi). İstanbul Sabahattin Zaim Üniversitesi Sosyal Bilimler Enstitüsü, Aile Danışmanlığı ve Eğitimi Anabilim Dalı, İstanbul.
- Kellermann, N. P. (2001). Transmission of Holocaust trauma-An integrative view. *Psychiatry: Interpersonal and Biological Processes*, 64(3), 256-267.
- Kızıltepe, R. (2021). *Çocuk istismarı ve ihmalinin kuşaklararası aktarımının ekolojik-etkileşimsel model çerçevesinde incelenmesi*. (Yayımlanmamış Doktora Tezi). Ege Üniversitesi Sosyal Bilimler Enstitüsü, Psikoloji Anabilim Dalı, İzmir.
- King, C. D., Hill, S. B., Wolff, J. D., Bigony, C. E., Winternitz, S., Ressler, K. J., ... Lebois, L. A. (2020). Childhood maltreatment type and severity predict depersonalization and derealization in treatment-seeking women with *Posttraumatic Stress Disorder*. *Psychiatry Research*, 292. 113301. Advance online publication. doi: 10.1016/j.psychres.2020.113301
- Lee, J., Kwak, Y. S., Kim, Y. J., Kim, E. J., Park, E. J., Shin, Y., ... Lee, S. I. (2019). Transgenerational

- transmission of trauma: psychiatric evaluation of offspring of former "comfort women," survivors of the Japanese military sexual slavery during World War II. *Psychiatry Investigation*, 16(3), 249–253. doi: 10.30773/pi.2019.01.21
- Lotto, C. R., Altafim, E. R. P., & Linhares, M. B. M. (2023). Maternal History of Childhood Adversities and Later Negative Parenting: A Systematic Review. *Trauma, violence & abuse*, 24(2), 662–683. doi: 10.1177/15248380211036076
- Lyssenko, L., Schmahl, C., Bockhacker, L., Vonderlin, R., Bohus, M., Kleindienst, N. (2018). Dissociation in psychiatric disorders: A meta-analysis of studies using the dissociative experiences scale. *American Journal of Psychiatry*, 175(1), 37–46. doi: 10.1176/appi.ajp.2017.17010025.
- Marshall, C., Langevin, R., Cabecinha-Alati, S. (2022). Victim-to-victim intergenerational cycles of child maltreatment: A systematic scoping review of theoretical frameworks. *International Journal of Child and Adolescent Resilience*, 9(1), 1-22.
- Özen, S. (2019). *Intergenerational transmission of perceived maternal acceptance and psychological adjustment in children*. (Yayımlanmamış Yüksek Lisans Tezi). Boğaziçi Üniversitesi Lisansüstü Eğitim Enstitüsü, Eğitim Bilimleri Anabilim Dalı, İstanbul.
- Pereira, J., Vickers, K., Atkinson, L., Gonzalez, A., Wekerle, C., Levitan, R. (2012). Parenting stress mediates between maternal maltreatment history and maternal sensitivity in a community sample. *Child Abuse & Neglect*, 36(5), 433–437. doi: 10.1016/j.chiabu.2012.01.006
- Phipps, R. M., Degges-White, S. (2014). A new look at transgenerational trauma transmission: Second-generation Latino immigrant youth. *Journal of Multicultural Counseling and Development*, 42(3), 174–187. doi: 10.1002/j.2161-1912.2014.00053.x
- Rakoff, V. (1996). A long term effect of the concentration camp experience. *Viewpoints* 1, 17–22.
- Rivett M. (2020). Relational Lockdown and Relational Trauma† in the Time of Coronavirus: A Reflection from a UK Family Therapist. *Family process*, 59(3), 1024–1033. doi: 10.1111/famp.12571
- Salberg, J. (2015). The texture of traumatic attachment: presence and ghostly absence in transgenerational transmission. *The Psychoanalytic Quarterly*, 84(1), 21–46. doi: 10.1002/j.2167-4086.2015.00002.x
- Schore, A. N. (2009). Relational trauma and the developing right brain. *Annals of the New York Academy of Sciences*, 1159(1), 189–203. doi: 10.1111/j.1749-6632.2009.04474.x
- Şulam Irgaz, S. (2019). *From being a daughter to being a mother: Intergenerational transmission of mothering and womanhood within Turkish-Jewish Families*. (Yayımlanmamış Yüksek Lisans Tezi). İstanbul Bilgi Üniversitesi Sosyal Bilimler Enstitüsü, Klinik Psikoloji Anabilim Dalı, İstanbul.
- Taşkıran Tepe, H. (2018). *Kuşaklar arası aktarımın bağlanma kuramı ve ruh sağlığı arasındaki ilişki kapsamında sosyal hizmet bakış açısı ile incelenmesi*. (Yayımlanmamış Doktora Tezi). Ankara Üniversitesi Sağlık Bilimleri Enstitüsü, Sosyal Hizmet Anabilim Dalı, Ankara.
- Terradas, M. M., Asselin, A. (2022). Episodic experiences of child physical abuse, early relational trauma and post-traumatic play: Theoretical considerations and clinical illustrations. *Journal of Child & Adolescent Trauma*, 1-15. <https://link.springer.com/article/10.1007/s40653-022-00489-8>
- Tosuntaş, Ş. B., Emirtekin, E., Süral, İ., (2019). Eğitim ve öğretim teknolojileri konusunda yapılan tezlerin incelenmesi (2013-2018). *Journal of Higher Education and Science*, 9(2), 277-286. doi: 10.5961/jhes.2019.330
- Ültay, E., Akyurt, H., Ültay, N. (2021). Sosyal bilimlerde betimsel içerik analizi. *IBAD Sosyal Bilimler Dergisi*, (10), 188-201. doi: 10.21733/ibad.871703
- Wang, X., Lee, M. Y., Quinn, C. R. (2022). Intergenerational transmission of trauma: unpacking the effects of parental adverse childhood experiences. *Journal of Family Studies*, 0(0), 1-17. Advanced online publication. doi: 10.1080/13229400.2022.2073903