



## 1980-2010 Yılları Arasında OECD Ülkelerinde Bulunan Farklı Vasıf Kategorilerindeki Türk İş Gücünün Göç Eğilimlerinin Sosyolojik İncelenmesi

### Sociological Examination of Migration Tendencies of Turkish Workforce in Different Skill Categories in OECD Countries Between 1980-2010

Serkan COŞKUN\*

#### Öz

Bu çalışma 1980-2010 yılları arasında OECD ülkelerine göç eden Türk göçmen stokunun göç eğilimlerini makro iktisadi parametrelerde meydana gelen dönüşümler ile etkileşimi çerçevesinde ele almaktadır. Neoliberal politikalar ve küreselleşen dünya dinamikleri, günümüz göç sürecinin sistemler ve ağlar arası bir etkileşim bağlamında değerlendirilmesinin zorunluluğunu ortaya çıkarmıştır. Bireylerin göç sürecinde izledikleri stratejiler sistemler arasındaki yapısal boyutlar değişimi çerçevesinde şekillenmektedir. Bu kapsamda 1980-2010 yılları arasında 19 OECD ülkesindeki Türk göçmen stokunun yığılım gösterdiği alanları, vasıf ve cinsiyet kategorilerini içeren panel veri seti kullanılmıştır. Araştırma sonuçlarına göre 1980-2010 yılları arasında Türk göçmen stoku şu değişimleri kaydetmiştir: (1) Ülke profili açısından yayılım alanını genişletmiş ve devletler arası anlaşmalardan bağımsızlaşmıştır, (2) Cinsiyetler açısından göçün ciddi bir feminizasyonu söz konusu olmuş ve kadın-erkek kategorileri arasındaki farkın yıllar içerisinde kapandığı görülmüştür, (3) Göçmen stokunun vasıf kategorileri arasında ayırım yıllar içerisinde şiddetlenmiştir. Düşük ve orta vasıf kategorileri yıllar içerisinde yüksek vasıflı göçmen stokuna dönüşmüş ve bu eğilim giderek artmıştır, (4) Göçmen stokunda yüksek vasıflı kişilerin yıllar içinde hızlı yükselişinin merkez ülkelerin ekonomik kalkınma anlayışındaki değişimler ile paralellik gösterdiği gözlemlenmiştir, (5) Göçmen stoku yıllar açısından düşük vasıflıdan yüksek vasıflıya dönüşüm geçirirken yığılımlarını etkileyen faktörler açısından kendi içlerinde de farklılaştığı tespit edilmiştir.

**Anahtar sözcükler:** Türkiye, beyin göçü, bilgi işçisi, iş gücü, küreselleşme, neoliberalizm, yüksek vasıflı göçü.

#### Abstract

This study discusses the migration tendencies of the Turkish immigrant stock who immigrated to OECD countries between 1980 and 2010 in their interaction with the transformations in macroeconomic parameters. Neoliberal policies and globalizing world dynamics have revealed the necessity of evaluating the migration process in the context of an interaction between systems and networks. The strategies individuals follow in the migration process are shaped within the framework of the structural dimensions between the systems. In this context, a panel data set was used, including the areas where the Turkish immigrant stock accumulated, their skill categories, and genders in 19 OECD countries between 1980 and 2010. According to the results, the following changes have been observed in the Turkish immigrant stock between 1980 and 2010: (1) The migrant stock has expanded its scope regarding country profile, and its distributions have become independent from interstate agreements, (2) Over the years, the migration process has

\* Araştırma Görevlisi, Hacettepe Üniversitesi, Edebiyat Fakültesi, Sosyoloji Bölümü. E-posta: srkancoskun@gmail.com, ORCID: 0000-0001-5792-3568



experienced feminization, and the gap between male and female categories has closed, (3) The distinction between the skill categories of the migrant stock has intensified over the years. Low and medium-skill categories have turned into high-skilled immigrant stock over the years, and this trend has gradually increased, (4) It has been observed that the rapid rise of high-skilled people in the immigrant stock over the years parallels the change in the economic development understanding of the central countries, (5) It has been determined that the migrant stock, which has changed from low-skilled to high-skilled over the years, differs in each qualification category in terms of factors affecting its clustering in countries.

**Keywords:** Türkiye, brain drain, high-skilled immigration, globalization, knowledge worker, neoliberalism, workforce.

## Giriş

Bugün dünya çapında gittikçe hızlanan ve artan bir insan hareketliliğine şahit olunmaktadır. Güncel verilere göre 272 milyon uluslararası göçmen stoku mevcuttur. 1960 yılında 75 milyon olan bu rakamın 2019 yılında 272 milyona ulaşarak yaklaşık 4 kat arttığı gözlemlenmektedir (Docquier & Rapoport, 2012; McAuliffe vd., 2019). Dünya nüfusunun %3'ünü oluşturan, etnik, siyasi ve coğrafi olarak son derece çeşitlilik gösteren göçmen stokunun yoğunlaştığı alanlar itibariyle ciddi bir homojenlik sergilemesi ise dikkat çeken ikinci noktadır. Küresel olarak insan hareketliliği incelendiğinde, mevcut göçmen stokunun yarısından fazlası kuzey yarımkürenin gelişmiş ülkelerinde bulunmaktadır. Geri kalanlar ise kuzeyin gelişmiş ülkelerine göç etmenin yollarını aramaktadır. 2020 yılı itibariyle toplam uluslararası göçmen stokunun 184 milyonundan fazlasına gelişmiş ülkeler ev sahipliği yapmaktadır (McAuliffe vd., 2019). Göçmen stokuna ev sahipliği yapan gelişmiş ülkelere daha ayrıntılı bakıldığında ise 100 milyondan fazlasının ABD, Almanya, Suudi Arabistan ve Rusya gibi birkaç ülkede bulunduğu göze çarpmaktadır (McAuliffe vd., 2019; UN DESA, 2020).

Son 40 yılda dünyada değişen ve merkezi bir konu haline gelen göçmen stokunun sayısal boyutları gerçekleşen değişimin yegâne parametresi değildir. Aksine göçmen stoklarının yapısal bir dönüşüme uğraması sonucunda hem göç alan hem de göç veren ülkeler için hayati bir konu haline gelmiştir. Geçmişte göç edenler sadece ülkelerinden kopmuş insan yığınları olarak değerlendirilirken; günümüzde kalkınma ve ekonomik kalkınmanın temelindeki parametreler olarak değerlendirilmeye başlanmıştır. Bu değişimin merkezinde kapitalist ekonominin iş bölümü ve örgütlenmesinin yeni bir anlayış çerçevesinde yeniden inşa edilmesi yatmaktadır. Yirminci yüzyılın son çeyreğinde geçmişin üretim ilişkileri ve biçimleri değişmiş ve bunun sonucunda üretilen değer ve pazarların yapılarında köklü değişiklikler meydana gelmiştir. Nicelikten niteliğe, emek değerinden bilgi değerine, kitlesel ve büyük ölçekli yapılardan mikro ölçekli esnek birimlere dönüşümler yaşanmıştır. Bu değişimler, ülkelerin talep ettiği göçmenlerin yapısal dönüşümünü de beraberinde getirmiştir. İlk dönem göçlerde, ülkelerin göçmen stoklarındaki vasıfsız işgücünü karşılama talebi, günümüzde giderek bilgi işçisi talebine dönüşmüştür.

Bilindiği üzere kapitalist sistemin değer birikiminin temel mantığı, 17. yüzyıldan itibaren çevre veya yarı-çevre ülkelerin artı değerlerini kendi bünyesinde toplarken çevre ülkeleri bağımlı ve sınırdan tutan bir yapıya dayanmaktaydı (Wallerstein, 2015a; 2015b). Bu bağlamda şekillenen kapitalist dünya ekonomisinin en temel kurucu unsuru ise merkez devletler çatısı altında kontrol edilen ve sürdürülen iş bölümüdür. İş bölümünün bu süreçteki temel önemi merkez devletler ile yarı-çevre ve çevre ülkeler arasındaki artı değer birikiminin organizasyonu sağlamasıdır. Çevre ülkeler bu yapı içerisinde bazı dönemler işgücü sağlarken bazı dönemler ise belirli emtiaların sağlanmasında görevlendirilmiştir (Wallerstein, 2011). Bu örgütlenme yapısı beraberinde merkez ve çevre ülkelerdeki emtia ve işgücü organizasyonları arasında küresel organik bir bağ gelişmesine neden olmuştur (Castles & Kosack, 1985). Örneğin, merkez ülkelerin aldığı kararlar çevre ülkelerdeki iş bölümü organizasyonlarını ve emtia fiyatlarını, üretim biçimleri vb. boyutlarda değişikliklere yol açmaktadır (Wallerstein, 2011; 2015b). Bu bakımdan göçmen stoklarındaki dönüşüm, merkez ülkelerin iş bölümü ve artı değer ne olduğuna ilişkin yeniden inşasında kullandığı parametrelerdeki farklılaşmanın bir sonucudur (Abadan-Unat, 2002).

Küresel iş bölümü ağı 1970'li yıllardan itibaren bilişim ve iletişim teknolojilerinin gelişmesiyle yeni bir döneme geçmiştir. Bu süreci takip eden neoliberal politikaların da etkisini arttırması gerçekleşen

dönüşümün hızlanmasında ve kapsam alanını genişletmesinde çok etkili olmuştur (Ohmae, 2008). Bu dönemde merkez ülkeler kontrolsüz bir biçimde ekonomik, kültürel ve sosyal açıdan genişlerken; çevre ülkeler de merkezin etkileyici kapasitesiyle daha yoğun etkileşime girmiştir. Bu dönemde merkez ülkelerin stratejileri çevre ülkeler için yıkıcı sonuçlara yol açmıştır. Küresel ekonomilere ve rekabetçi pazarlara kontrolsüz katılım, her tür sermayenin -insan, parasal, vb. gibi- hareketliliğini artırmış; ancak bu hareketlilik en çok gelişmekte olan ve az gelişmiş ülkeleri olumsuz etkilemiştir (Stiglitz, 2002). Böylelikle küresel ölçekte ülkeler arası sosyal eşitsizlik uçurumu derinleşmiştir. Gelişmiş ülkeler açısından bu değişim onların daha geniş pazarlar oluşturmalarına ve ticaret hacimlerini artırarak gelişmişlik düzeylerini yükseltmelerine olanak sağlamıştır. Gelişmiş ülkeler bu yolla beşerî sermayeye sağladıkları fırsatları daha da geliştirmişlerdir. Böylece artan yatırımlar, refah koşulları ve diğer fırsatlar sonucunda çekicilikleri artmıştır. Diğer tarafta ise küreselleşme ekseninde talep edilen donanım, alt yapıya yani yüksek teknolojiye sahip ve gelişen ulusötesi organizasyonlar ağına dahil olamayan az gelişmiş ya da gelişmekte olan ülkelere vasıfsız işgücü, ucuz emek pazarı oluşturmanın dışında giderek rekabet etme gücünü ve mevcut refah düzeylerini de kaybederek daha kötü koşullarda yaşamaya mahkûm edilmişlerdir. Vasıflı işgücü ise sahip oldukları nitelikleri talep eden gelişmiş ülkelere göç etmeye başlamıştır. Bunun sonucunda dezavantajlı ülkelere gelişmiş veya merkez ülkelere göç yoğunlaşmıştır.

Göçün şiddetlenen artışında yüksek vasıflı kişilerin daha aktif rol oynaması ise dikkat çekici bir değişim göstergesi olarak farklı tartışmalara yol açmıştır. Literatürde bu gelişmeyi olumlu değerlendirenler tarafından yüksek vasıflı göçmen stokunun, işçi dövizleri (remittances) ve geri dönüş göçü çerçevesinde kaynak ülkeye teknoloji ve bilgi transferinin olması ve diaspora bağlarının gelişmesi gibi faydalarının olduğu belirtilmektedir (Docquier, 2006); öte yandan olumsuz değerlendirenler ise kaynak ülkenin ekonomik gelişme ve krizlerle baş etme yeteneğinin zayıflaması, doğrudan yatırım değerinin ve beşerî sermayenin kaybı gibi çeşitli ciddi sonuçları olduğu vurgulamaktadır (Acar, 2017; Bahar & Rapoport, 2018; Docquier, 2014; Gibson & McKenzie, 2012; Mahmoodi, 2014; Pires, 2015; UNESCO, 2021; SOPEMI, 2010; Ni Chaoimh, 2012). Dolayısıyla, değişen göçmen stokunun vasıflarının ve genel eğilimlerinin hangi yönde hareket ettiği ve bu süreci etkileyen unsurların neler olduğuyla ilgili değerlendirmeler zamanla daha fazla önem kazanmıştır.

Bu bağlamda Türkiye'de yüksek vasıflı göçünün neden ve sonuçlarına ilişkin birçok çalışma bulunmaktadır (Demirci, 2022; Erdoğan, 2009; Gençler & Çolak, 2002; Öneri, 2019; Pazarcık, 2010; Sağbaş, 2009; Tansel & Güngör, 2006; Yılmaz, 2019). Ancak bu çalışmalarda Türkiye göçmen stoklarının genel yapısının tarihsel bir konjonktür içerisinde, küresel kapitalist sistemin gelişme dinamikleri ve makro dinamikler arasındaki etkileşim bağlamında sosyolojik olarak incelenmesi önemli bir araştırma açığıdır. Bu bağlamda çalışma, 1980-2010 yılları arasında OECD ülkelerindeki Türk göçmen stokunun uluslararası konjonktürde tarihsel olarak nasıl bir dönüşüm geçirdiğini incelemeyi amaçlamaktadır. Bu yıllarda Türkiye'nin özellikle neoliberal politikalar ile tanışması ve ciddi yapısal reformlar gerçekleştirmesi özellikle 1980'li yıllar sonrası dönüşümlerin ülkenin bugünü hakkında yansımalarının değerlendirilmesi açısından son derece önemlidir. Böylece tarihselci bir perspektifle merkez ülkelerde gerçekleşen dönüşümlerin Türkiye'yi nasıl etkilediği, değişen iktisadi kalkınma parametrelerinin istihdam yapısındaki arz-talep ilişkilerini nasıl dönüştürdüğü değerlendirilecektir. Bu değerlendirmeler Türkiye'nin geçmişte yaşadığı göçmen stoku dönüşümlerinin gelecekteki eğilimlerinin analizi için genel bir çerçeve sunması açısından da önemlidir.

## **Teorik ve Kavramsal Çerçeve**

Araştırmanın teorik ve kavramsal çerçevesinde göçmen stokunun merkez-çevre ilişkileri bağlamında değişen dinamikler ile nasıl bir ilişki içerisinde olduğuna, bu durumun Türkiye ve dünya açısından nasıl deneyimlendiğine yer verilmiştir.

## **Merkez-Çevre İlişkileri Çerçevesinde Kapitalist Sistem ve Göçmen Stoklarının Dönüşümü**

Gelişmekte olan ve az gelişmiş ülkelere göç, yalnızca bireylerin bilinçli tercihleri çerçevesinde ele alınabilir mi? Yoksa bu durumu bireysel tercihlerin ötesinde kapitalist sistemin eşitsiz gelişmiş alanları arasında bir grup birey için kaçınılmaz bir strateji olarak tarihsel koşulların dayattığı bir hareketlilik durumu olarak yorumlamak mümkün müdür? Bu soruları yanıtlarken, Immanuel M. Wallerstein'in modern dünya sistemi teorisi, önemli ve açıklayıcı bir çerçeve sunmaktadır.

Wallerstein'in dünya sistemi yaklaşımı, ilk olarak kapitalist dünya ekonomisiyle dünya ekonomisi arasındaki farkın tespitiyle başlamaktadır (Wallerstein, 2015a). Buradaki tespitin önemi günümüz kapitalist ekonomik yapılarında merkez-çevre ilişkilerinin şekillendirici gücünün anlaşılması açısından hayati önem taşımaktadır. Bir kapitalist dünya ekonomisi salt artı ürünün kullanım değerini merkez ülkelerde toplanmasının ötesinde bir ereksellik ile hareket etmesinden kaynaklı kapitalisttir ve dünya ekonomisinin diğer örneklerinden ayrılmaktadır. Amaç, ürünün kendisinin değil aksine ürünün piyasadaki değişim değerinin aktarılmasıdır. Bu bakımdan Wallerstein'a göre sistemin temel kurucu unsuru iki boyutludur: (1) Değişim değerinin sürekli merkeze toplanması amacıyla gerçekleştirilen stratejilerin bir sonucu olarak eşitsiz gelişim alanlarını ortaya çıkarması, (2) Değişim değerinin piyasaya kazandırılması noktasında artı değeri ortaya çıkaran alanlarda organize edilmiş ve dolaylı-dolaysız yollardan kontrol edilen iş bölümünün varlığıdır (Wallerstein, 2015a). Bu iki unsurun birleşimi sonucunda ortaya çıkan kapitalist dünya ekonomisi belirli merkezler ve çevreler yaratmaktadır. Merkezler çevrenin yarattığı artı değerini değişim değerini kendisinde toplarken çevreler merkeze karşı ilgili artı değerini hem de dolaylı ve dolaysız olarak değişim değerinin üretildiği alanlar olarak belirlemiştir. Bu ilişkide ana unsur ise çevrenin merkezle olan ilişkisinde karşılıklı bağımlılığın (ürün veya değişim değeri açısından) merkezin belirlediği çerçevede tanımlanmasıdır. İngiltere'nin tarımda ve tekstilde gerçekleştirdiği dönüşüm sonucunda üretimini modernleşmesiyle çevre ülkelere iş vermeyi bırakması sonucunda çevre ülkelerdeki çalışan ve üretilen ürünlerin değişimi bu ilişkiyi örneklemektedir (Wallerstein, 2011). Dolayısıyla, bugün kapitalist dünya ekonomisinin yarattığı eşitsizlik alanları ve sömürüye dayalı yapısı temelde istenmeyen sonucu değil aksine belirli bir bağımlılık ilişkisi içerisindeki doğal yansımalarıdır.

Bu bağlamda gelişen kapitalist dünya ekonomisinin merkez ve çevre ülkeler arasındaki yarattığı bağımlılık ilişkisi kaçınılmaz olarak bölgesel kopmalara ve yer değiştirmelere neden olmaktadır. Abadan-Unat (2002, ss. 15-17) bu durumu şöyle örneklemektedir:

Merkez kapitalist ülkelerdeki sanayi firmaları, gelişen ülkelerde montaja dayalı fabrikalar kurmaktadır. Bu yoldan yapılan üretim ihracata yöneliktir. Fabrika işçisine karşı olan talep, geleneksel üretim mekanizmalarını zayıflatmaktadır. Bu bölgelerde istenen emek çok defa kadın işgücüdür. İşgücünün daha çok kadınlar tarafından sağlanması ücretleri düşürmekte, yerel üretimleri istenmez bir hale sokmaktadır. Fabrikaların tercihen kadın işgücüne yönelmesi ayrıca erkeklerin iş bulma olasılığını zayıflatmaktadır. Sonuçta, kökleri sarsılmış ve göç etmeye hazır bir nüfus kesimi ortaya çıkarmaktadır. (Unat, 2002, ss. 15-17)

Bu bakımdan kapitalist dünya ekonomisinde merkez ve çevre ülkeleri arasındaki karşılıklı bağımlılık ilişkisinin merkez ülkelerin stratejileri çerçevesinde şekillendiğini göstermesi açısından önemlidir. Merkez ülkelerin bu sistemde etkileyici kapasitesi o kadar yüksektir ki bu ülkeler kendilerini dönüştürmek için attığı her adımda çevre ülkeler üzerinde kaçınılmaz etkilere yol açmaktadır. Bu bazen ekonomik bir kriz olurken bazen ekonomik krizin ötesinde farklı etkilere neden olmaktadır. Örneğin, kapitalist ekonominin etki alanını arttırarak küresel iktisadi eklemlenme, aynı zamanda mal, ürün, bilgi ve sermaye akışında hızlanmayı sağlarken insan hareketliliğini de kolaylaştırmaktadır (Abadan-Unat, 2002). Bunlara ek olarak kapitalist merkez ekonomilerin, çevre ve yarı-çevre ülkelerde gerçekleştirdikleri üretim deneyleri geleneksel üretim mekanizmalarını ve sistemlerini zayıflatmaktadır (Çağlayan, 2006). Zayıflayan geleneksel ve alışıldık yapılar, merkezlerin ürettikleri stratejiler güdümünde yeniden ve yeniden yapılanmaktadır. Bu yapılanma sürecinde, merkezin dağıtım ve üretim ilişkilerini inşa edişindeki nitelikler değişirken bağımlılık şemaları,

ihtiyaç duyulan unsurlar ve sistemin üretken mekanizmaları da tarihsel olarak farklılaşmaktadır. Bu noktadan değerlendirildiğinde 1980'lerde başlayan göçmen stoklarındaki değişimin temel noktası, merkez ülkelerin çevre/yarı-çevre ülkelerle ilişkilerinde yaşanan bu dönüşümlere dayanmaktadır.

Kapitalist dünya ekonomik sisteminin kendisini ve bu kapsamda etki alanını yeniden kurguladığı dönem 1950'li yıllara dayanmaktadır. II. İkinci Dünya Savaşı'ndan sonraki 30 yıllık süreçte kapitalist dünya ekonomisi ciddi bir genişleme dönemi yaşamıştır (Zencirkıran & Baştürk, 2019). I. Dünya Savaşı ve Büyük Buhran'ın üzerinden yaklaşık otuz yıl geçmiş ve ABD uzun iç reform süreciyle önemli mesafeler kat etmiştir. II. Dünya Savaşı'nın galibi ve Avrupa'nın kurtarıcısı olarak dünyada hegemonyanın yeni sahibi olarak ortaya çıkmıştır. ABD'nin yeni dönemde iktisadi kalkınma anlayışında Keynes (2008)'in görüşleri tartışmasız egemenliğini ilan etmiştir. Keynes (2008) iktisadi kalkınmanın temel mantığının 1929 Buhran'ında görüldüğü üzere, basitçe talep ve arzın birbirinden bağımsız olarak düşünülmesinin sorunlara neden olduğu dayanmaktaydı ve doğruluğunu kanıtlamıştı. Dolayısıyla, istikrar ve piyasalardaki arz-talep ilişkisi karşılıklı desteklenerek devletin piyasalara ihtiyaç duyduğunda elvermesi gerekliliği kabul edilmiştir. ABD bu bağlamda arzın ve talebin karşılıklı olarak sübvansede edildiği, işveren, işçi ve devletin organik bir bağ içerisinde örgütlendiği yeni bir yapı kurgulamıştır. Model çok kapsamlı ve geniş ölçeklidir ancak modelin en güçlü ve aynı zamanda da en zayıf yanı sürekli bir denetim ve müdahaleye bağımlı oluşudur. Bu nedenle genel yapının sürdürülebilirliği yoğun müdahalelere ve kitlesel geniş tabanlı yatırımlara bağımlı olarak doğmuştur (Tayşir, 2018, s. 48).

Sistemin denetime ve müdahaleye bağımlı oluşu, dönemin istihdam ilişkilerinin ve çalışan profilini de bu çerçevede şekillendirmiştir. Bu dönemde denetim ve müdahalenin istihdamdaki yansımaları dekompozisyon ve hiyerarşik bütünleşme olarak belirlemiştir (Belek, 1997; Şenkal, 2015). Taylor'un mirası olarak dekompozisyon, üretim sürecini basitleştirirken sürecin sıkı ve düzenli bir kontrolünü de beraberinde getirmiştir. Sonuç olarak, nihai çıktının ne olduğu, ancak ürettiği parça hakkında sınırlı bilgiye sahip bir çalışan profili ortaya çıkmıştır. Hiyerarşik bütünleşme, tek başına işlevsiz ve anlamsız hale gelen çalışan; ancak bir bütün olarak işlev kazanan kolektif bir emek kitlesine dönüşmesine neden olmuştur. Bu model o dönemlerde o kadar yaygınlaşmıştır ki Rifkin (1995) bu yeni "Amerikan Metodu"nu dönemin şartlarında dünya çapında iş ve ticaret ilişkilerinin en iyi nasıl yürütüleceğinin bir örneği olarak göstermiştir. Ona göre bu model dönemin atmosferinde rekabet edilemeyecek kadar başarılıdır.

Bu dönemde ABD ve Avrupa geliştirdikleri yeni kitlesel üretim metodununun ihtiyaç duyduğu işgücünü karşılamak için gelişmemiş veya az gelişmiş ülkelerden yoğun işgücü ithalinde bulunmuştur. Bu amaçla çok sayıda işgücü alımı antlaşmaları imzalamıştır (Bakırtaş & Kandemir, 2010; Gökbayrak, 2008). Başlangıçta bu durum hem göç veren ülkeler hem de göç alan ülkeler açısından kazan-kazan mantığında olmasından dolayı göç veren ülkeler açısından bir rahatsızlık yaratmamıştır. Bunun nedeni işçi gönderen ülke bir taraftan işsizlik baskısını azaltırken diğer yandan işçi dövizleriyle dış açıkları noktasında kaynak elde etmesinden kaynaklanmıştır (Bakırtaş & Kandemir, 2010). Ancak 1970'lere gelindiğinde sistemde iç ve dış koşullardan kaynaklı gedikler açılmıştır. Carlo (1993) iç koşulların kısaca verimlilik ve karlılık arasındaki organik bağın çözülüşü olarak ifade etmektedir. Dış koşullar ise 1960'ların sonunda başlayan ve 1970'in başına kadar sosyal huzursuzluk ortamı, sabit kur rejiminin terk edilmesi ve dalgalı kur rejimine geçiş, petrol krizleri ve buna bağlı gelişen enerji krizleridir (Piore & Sabel, 1984). Ohmae (2008) ise bu çözülmeyle kısaca mevcut krizin kâr ve üretkenliğin ötesinde değişen tarihsel dinamiklere uyum sağlayamama durumu ile ilişkilendirmektedir. Ona göre Keynesyen mantık – ekonomiye talebi enjekte eden bir devletin varlığı – kapalı sistemler için çözümler üretebilirdi ve 1970'lere kadar mevcut anlayış bunu başarmıştır. Teknoloji tabanlı genişleyen pazarlar ve rekabetin açık ekonomik yapılara evrilmesi ise devletlerin tek tip ve kitlesel malların arz ve talep arasındaki üretim-tüketim dengesindeki bağlarını bozmuştur (Ohmae, 2008). Bu çerçevede fordist iktisadi yapının en temel özelliği olan kapalı ve düzenlenmiş bir para akışının muhafazası zorlaşmıştır. Buna, kendini tolere edebilen ve karlılığını artıran profilden uzaklaşan kitlesel yatırımların da eşlik etmesi devletin mali bütçesindeki açığı attırmıştır.

Bütün bunlara ek olarak merkezler arasında alternatif stratejiler üretilmeye başlanması da mevcut iktisadi yapılardaki değişimi hızlandırmıştır. Örneğin, II. Dünya Savaşı'nın hasarlarını onaran Japonya, Amerikan modelinden farklı olarak, kitlesel üretimin yerine yalın üretim modelini geliştirerek daha az kaynak ve daha az emekle daha fazla çıktı üretmek için yeni yöntemler üzerinde uzmanlaşmaya başlamıştır.

Bu modelin Amerikan Metodu (Fordizm)'ndan farkı, yalın üretimin zanaat üretimine dayanmasıdır ve üretim metotlarının kolayca güncellenebilmesidir. Yalın üretim talebe arzı dayatmanın tam tersine talep çerçevesinde arzın yapısını kurgulamaya dayanmaktadır. Oysaki fordist metot en temelde geniş bant üretimine ve kolay-masrafsız değiştirilemeyen üretim biçimlerine sahipti. Bu durum Amerikan sistemde ürünlerin -vasıfsız ve az vasıflı kişilerce üretilen ürünlerin daha pahalı ve tek amaçlı olması sebebiyle rekabet gücünü dünya pazarında zayıflatmıştır (Rifkin, 1995). Sisteme asıl darbe, teknolojinin gelişimi ve küreselleşmenin ardındaki liberal değerlerin rekabetçi pazarları üreticilere açık hale getirmesi ve tüketiciler de özgürleştirmesiydi. Bunun sonucunda maliyetin üzerine eklenerek elde edilen kâr alma mantığı, maliyeti minimize ederek kâr almaya dönüşmek durumunda kalmıştır. Çünkü seçenekler tek tip ve tek pazardan çoğulcu bir mantıkta seçim yapabilme yetisine evrilmiştir. Bu çerçevede üretim kitlesel yatırımların minimize edilip ve yalın üretim metotlarına evrilmesiyle insanlık sanayi devriminden bu yana sürdürülen mantıkta temel bir değişimi tecrübe etmiştir. Bu değişim malzeme, ham madde, enerji ve işgücüne dayalı bir ekonomiye dayalı yapıdan bilgi ve iletişim üzerine kurulu bir ekonomiye geçiş ile gerçekleşmiştir. II. Dünya Savaşı sonrası küresel emek yığınlarını sömürme ve ele geçirmenin öneminin azalmasının ve kitlesel kol gücünün yerini bilgi iletişim ve fikri mülkiyetler üzerinde söz sahibi olmayla değiştirmesinin sonucu fordist sistemin sürdürülebilirliği çöktürülmüştür (Rifkin, 1995).

Bu dönemde gelişen dinamikler kendine has bir çalışan tipolojisinin gelişmesine neden olmuştur. Özellikle beşerî sermaye kapsamında ele alınan bu grup geçmişten farklı olarak artık kalkınma ve iktisadi gelişimin temel parametreleri olarak değerlendirilmiştir. Drucker (1994, s. 18) bu dönemdeki dönüşümü şöyle özetlemektedir: “Servet yaratan esas faaliyetler ne sermayenin üretime tahsisi ne de emektir. Bunların her ikisi, on dokuzuncu ve yirminci yüzyıllara ait ekonomi teorilerinin kutuplarıdır. Şimdi artık değerler verimlilik ve yenilikle yaratılmaktadır. Bunların ikisinde bilginin işe uygulanmasıdır.” Bu uygulamadan sorumlular ise Drucker'e göre “bilgi işçileri”dir. Bell (1999) de profesyonel ve teknik elemanların yükselişiyle dönemdeki temel parametreye vurgu yaparken teknolojik ve entelektüel teknolojinin yürütücüleri olarak bu gruba dikkat çeker. Castells (2008) ise yeni enformasyonel toplumda yönetici, profesyonel ve teknik mesleklere sahip bireyleri yeni toplumun çekirdeğini oluşturan unsurları olarak ele almaktadır. Bu kişiler artık verimliliğin, yeniliğin ve teknolojinin geliştirilmesinde merkezi önemde olacaktır. Bilgi işçileri geçmiş dönemden farklı olarak yoğun bir bilgi stokuyla değer üretecektir. Bu grup eğitim düzeyleri yüksek, bireyselliğin ve geleneksel grup normlarından farklılaşan, amaç ve başarı yönelimlidir (Florida, 2012) ve geçmiş istihdam yapısından farklı olarak üretim alanlarında kol gücü ihtiyacını karşılamak için değil yüksek eğitim düzeylerinin sağladığı becerileriyle var olmaktadır. Bu nedenle inovasyon ve yüksek teknolojinin bulunduğu bölgelerin merkezi unsurlarıdır. Farklı yaşam tarzlarına hoşgörü beklentileri ve sosyo-kültürel çeşitlilik istekleri ise diğer önemli özellikleridir (Florida, 2012). Aynı zamanda geçmişin beden işçilerinden hareket kabiliyetleri açısından da farklılaşmaktadır. Bauman (2012)'nin tabiriyle zaman/mekân sıkışması bu grup için en baskın unsurdur. Yeni dönemin turistleri, fiziksel ve ülke sınırlarından bağımsızlaşmış; ülkeler arasındaki siyasi ve coğrafi sınırları bu grup için çalışmamaktadır.

Bu minvalde yeni dönemde merkez ülkeler kalkınma stratejileri içerisinde bilgi ve bilgi merkezli teknoloji üretim alanlarına ağırlık verirken ihtiyaç duydukları işgücü yapılarını da bu çerçevede yeniden yapılandırmıştır. Bu durum ise daha önce belirtildiği üzere kapitalist dünya ekonomisinin eşitsizlik gelişim göstermiş alanları açısından sorunlara neden olmuştur. Çünkü sistem merkezde biriken değişim değeri sonucunda, merkez ülkelerin harekete geçirebilecekleri kaynak miktarı açısından çevre ülkeleri dezavantajlı bir konuma yerleştirmektedir. İlk dönem göçmen stoklarının oluşumunda imzalanan işçi anlaşmaları, kazan-kazan mantığında olması sebebiyle hem göç veren hem de göç alan ülkeler için işlevsel olmuştur (Bakırtaş & Kandemir, 2010). 1980'ler sonrası değişen göçmen stoğunun bu bilgi işçilerinden oluşmaya başlaması ve şiddetlenerek ağırlık kazanması göç veren devletler açısından telafisi zor finansal kayıplar (Acar, 2017; Bahar & Rapoport, 2018; Gibson & McKenzie, 2012), geliştirilmesi yıllar alan beşerî sermaye kaybı (Pires, 2015), krizler ile mücadele kapasitesinde düşüş (Docquier, 2014) gibi ciddi maliyetler doğurmaya başlamıştır. Bu maliyetler ve dezavantajlı konum merkezle kıyasla gelişmekte olan ülkeleri daha olumsuz

etkilemektedir (Docquier vd., 2007). Dolayısıyla, merkez ülkelerin uyguladığı stratejiler bireylerin ve göçmen stoklarının şekillenmesinde merkezi önemdedir.

### ***Türkiye’de Vasıflı Göçünün Gelişimine Kısa Bir Bakış***

Göç literatüründe yüksek vasıflı göçü, dar anlamıyla bilim adamlarını, mühendisleri, fizikçileri ve diğer yüksek vasıflı profesyonelleri kapsadığı ifade edilmektedir (Truscott, 1971). Bu bağlamda çalışmada da ele alınan yüksek vasıflı göçü, lisans ve lisansüstü eğitim almış bireylerin oluşturduğu bir hareketlilik olarak kabul edilmektedir.

Türkiye'deki yüksek vasıflı göçü, dış göçün başladığı 1960'lı yıllar ile yakından bağlantılıdır. Bu dönemde Başaran (1972) A.B.D.'ye göçmen statüsü ile kabul edilen bilim adamı, mühendis, doktor vb. personelin toplam sayısının yaklaşık 203'e ulaştığına dikkat çekmektedir. Ancak bu dönemde savaş sonrası Avrupa'nın yeniden yapılanmasında önemli bir işlevi olan vasıfsız ve yarı vasıflı iş gücü göçüne duyulan ihtiyaç sürecin şekillenmesinde merkez unsur olmuştur. Farklı bir deyişle Merkez ülkelerin talepleri çerçevesinde vasıfsız ve yarı vasıflı iş gücü göçü önemli boyutlara ulaşmış ve yüksek vasıflı göçünün önüne geçmiştir. Özellikle A.B.D. ve Avrupa vasıfsız iş gücü açığını karşılamak için Portekiz, İspanya, Yunanistan, İtalya, Cezayir, Fas, Türkiye ve Yugoslavya'yı hedef ülkeler olarak belirlemiştir (Şahin Kütük, 2015). Bu amaçla vasıfsız işgücü göçünü karşılamak amacıyla devlet arasında anlaşmalar imzalanmıştır. Örneğin, Türkiye, 30 Ekim 1961'de Almanya ile karşılıklı "İşe Alım Sözleşmesi", 1963'te "Avrupa Ekonomik Ortalık Anlaşması" imzalanmıştır (Gökbayrak, 2008). Türkiye bu anlaşmaları takiben Avusturya, Belçika, Hollanda, Fransa ve İsveç gibi diğer Avrupa ülkeleriyle de benzer anlaşmalar imzalamıştır (Bakırtaş & Kandemir, 2010). Bu çerçevede yapılan işgücü anlaşmalar ile Avrupa'da vasıfsız Türk iş gücü oranı 17,9'a kadar çıkmıştır (Pazarcık, 2010). Bu anlaşmalar sonucunda Avrupa 1960-1970 yılları arasında ciddi bir insan akınına uğramıştır. Gerçekleşen vasıfsız iş gücü göçünün Türkiye'ye de önemli katkıları olmuştur. Örneğin, bu süreçte Türkiye özellikle 1973 krizine kadar önemli miktarda işçi göndererek bir yandan işsizlik baskısını azaltmış, diğer yandan da kronik dış açıklarına işçi dövizleriyle bir derece çözüm bulmuştur (Bakırtaş & Kandemir, 2010).

1973 Petrol Krizi ile ekonomik büyümede ciddi bir daralma yaşayan Avrupa, bu dönemde önemli oranlarda işçi göçüne kapıyı kapatmıştır. 1985'lere gelindiğinde ise Hollanda, Belçika, Fransa ve İngiltere gibi gelişmiş ülkelerde dahi işsizlik oranları önemli ölçüde artmıştır. Avrupa'nın karşı karşıya kaldığı iktisadi büyümedeki yavaşlama ve daralma sonucunda 1973 yılından başlayarak vasıfsız iş gücü alımını yavaşlatma ve temelde durdurma eğilimine gidilmiştir (Abadan-Unat, 2002). Bu dönemde Türkiye'den başlangıçta nispeten küçük ancak zaman içinde belirli bir süreklilik gösteren petrol sahibi Arap ülkelerine doğru bir vasıfsız iş gücü göçü yaşanmıştır. Genel itibarıyla 1980'li yıllarda Libya Arap Cumhuriyeti, Suudi Arabistan, Irak ve Birleşik Arap Emirlikleri'nde yaklaşık 120.000-130.000 arasında Türk vasıfsız iş gücü bulunmaktaydı. Ancak bu rakam genel Türk göçüyle kıyaslandığında son derece sınırlı kalmıştır. Örneğin, 1978'de Avrupa'da toplamda 1,6 milyonu bulan Türk göçmen sayısı, Arap ülkelerinde yaklaşık olarak 120.000'dir (Abadan-Unat, 2002). Dolayısıyla, vasıfsız göçünün şekillendirilmesinde Avrupa ülkelerinin politikaları göçmen stokunun genel yapısını şekillendirmede merkezi önemdedir.

1980'li yıllarda vasıfsız iş gücüne kapılarını kapatan Avrupa ülkeleri, yüksek vasıflı işgücünü istisnai bir alan olarak varlığını sürdürmesine izin vermiştir. Kurtuluş (1988)'ta ABD'nin ten rengi yerine nitelik ilkesiyle yüksek vasıflı işgücüne ayrıcalık tanıyan politikalarını sürdürdüğüne dikkat çekmektedir. Göçmen stoklarının sayısal olarak nasıl değiştiğine bakıldığında değişimin yönü de daha ayrıntılı görülmektedir. 1975 ve 2000 yılları arasında Avustralya, Kanada ve ABD'de vasıflı göçmen stokunun yıllık büyüme oranı %6'ya ulaşmıştır. Bu oran, toplam göçmen stokunun iki katı büyüme oranına tekabül etmektedir. 1990-2000 yılları arasında vasıflı göçmen sayısı neredeyse iki kat artarak 12,4'ten 20,4 milyona yükselirken, aynı dönemde vasıfsız göçmen sayısı ise 18,8'den 21,5 milyona yükselmiştir. 2000 yılında OECD'deki toplam göçmen stokunun yüzde 64,5'ini geliştirmekte olan ülkeler oluştururken, bu göçmen stoğunun %61,6'sı yüksek vasıflı kişilerdir (Docquier, 2006; Docquier vd., 2007). Aynı eğilim ve politikaların günümüzde de devam ettiği görülmektedir. 2013 ve 2017 yılları arasında, yüksek gelirli (gelişmiş) ülkeler vasıfsız işçi göçmen stokunu yaklaşık 1,1 milyon azaltmıştır; ancak üst orta gelirli (gelişmekte olan) ülkelerde yaklaşık

13 milyonluk bir artış söz konusu olmuştur (McAuliffe vd., 2019). Bu bağlamda gelişmiş ülkeler mevcut göçmen stoğunu yüksek vasıflı kategorisi çerçevesinde güncellemeye çalışırken; gelişen ve az gelişmiş ülkelerde ise sürecin tersine işlediği anlaşılmaktadır.

Sonuç olarak, vasıfsız işçi göçüne 1970'lerin ortalarından itibaren bariyerler koymaya başlayan Batı, göçmen stokunda ve ihtiyaç duyduğu profilde bir değişikliğe gitmiştir. Yeni iktisadi kalkınma profiline uygun göçmenleri kabul ederek çeper ve yarı-çeper ülkelerden gelen kişi profilinde ciddi farklılıklara neden olmuştur. Gelen kişilerin profillerindeki dönüşüm ise hem göç veren hem de göç alan ülkeler açısından kültürel iletişimin ve etkileşimin artmasını beraberinde getirmiştir. Artan iletişim ve aşinalık yeni göç hareketliliklerine imkân tanırken aynı zamanda hem göç veren hem göç alan ülkeyi dönüştürmüştür. Bu noktada salt ücret ve istihdam koşullarının ötesinde uluslararası göç sürecinde küresel ekonominin yapısı ve dinamiklerinin önemi ortaya çıkmıştır (Abadan-Unat, 2002). Göçmen stoklarının yapısal dönüşümü hem ulusal hem de uluslararası bağlamda bu çerçeveden düşünülmelidir. Dolayısıyla, yüksek vasıflı göçü salt rasyonel bir tercih ve bireyler açısından pragmatist bir tavrın ürünü değildir. Aksine, kapitalist sistemin örgütlenmesinin yarattığı eşitsiz dağıtım-bölüşüm alanlarının içerisinde belirli ülkelerin doğal olarak itici, belirli ülkelerin ise çekici faktörlerle karşımıza çıkmasına neden olan gelişim koşullarının ürünüdür.

## Yöntem

Çalışmada tarama modellerinden ilişkisel tarama modeli kullanılmıştır. Tarama modelleri genellikle araştırmaya konu olan olay, kişi veya nesnenin kendi koşulları içinde ve olduğu gibi tanımlanması gerekiyorsa kullanılmaktadır (İslamoğlu & Alnaçık, 2016, s. 99). İlişkisel tarama modelinde belirli bir evrenle ilgili sorunsallaştırılan olgunun nasıl olduğunu, ne olduğunu ve belirli bir olgunun gelişim aşamalarının nasıl şekillendiğini incelenir (Tekindal, 2021, ss. 178-179). İki veya daha fazla değişkenin birlikte nasıl değiştiği, süreci nasıl etkilediği ve olgunun gidişatındaki yönü nasıl belirlediğinin anlaşılması amaçlanır. Bu noktadan hareketle çalışmada Türkiye’de 1980-2010 yılları arasında göçmen stokunun ülke profili, vasıf ve cinsiyet kategorileri açısından değişimleri karşılaştırmalı olarak incelenmiştir.

## Veri Setinin Kapsamı ve İçeriği

Amaçlanan değerlendirmeler için 1980 ile 2010 yılları arasında 20 OECD ülkesini içeren bir panel veri seti kullanılmıştır. Bu veri seti NORFACE [Avrupa’da Araştırma Finansman Ajansı İş birliği için Yeni Fırsatlar] tarafından finanse edilen bir Avrupa projesine dayanmaktadır; Avrupa’da araştırma ve araştırma politikasında iş birliğini artırmak için kurulan 15 araştırma konseyinin ortaklığı çerçevesinde oluşturulmuştur.

Halihazırdaki veri setleri içerisinde vasıflı göçünün kaynak ve hedef ülkeler açısından cinsiyet, eğitim ve göç oranları gibi bilgileri barındıran ve ulaşılabilir tek veri seti olması sebebiyle tercih edilmiştir (Brücker vd, 2013). Veri setinin tercih edilmesindeki diğer bir önemli neden 1980’li yıllar itibarıyla dünyada gerçekleşen neoliberal politikaların gelişiminin Türkiye’de işgücü yapısını nasıl şekillendirdiğini ayrıntılı değerlendirmesine imkân tanmasıdır. 1978’de Çin’de Deng Xiaoping, 1979’da İngiltere’de Thatcher ve 1980’de A.B.D.’de Reagan doğrudan geçmiş iktisadi parametrelerdeki mantıkta değişikliğe giderek korumacı ve sıkı para politikalarını terk etmiştir. Harvey bu liderlerin tavırları arasında bir ortaklık kurarak değişimin temel nedenini, zenginlik yaratma ve refahı geliştirmenin yeni stratejisinin piyasa ve ticaret özürlüğü çerçevesinde garanti altına alınmasına dayandığını belirtmektedir (Harvey, 2007). Bu durum ise ilgili dönemler itibarıyla piyasaların özgürleştirilmesiyle sınırların, sermayenin ve insanların özgürleşmesini beraberinde getirerek hem Türkiye’de hem de dünyada köklü dönüşümlere neden olmuştur. Türkiye bu yıllarda Turgut Özal ile neoliberal bağlamda yapısal reformlar geliştirmiştir (Boratav, 2005; Dikkaya & Özyakışır, 2008). İktisadi, kültürel ve politik uyum reformları sonucunda küresel pazara eklemlenme hızı artmış ve bu minvalde işgücü ve vatandaşların hareketlilik alanı da genişlemiştir (Abadan-Unat, 2002). Ancak bu dönemde gelişen dolaşım serbestisi her grup için aynı oranda şekillenmemiş aksine belirli gruplar için sınırlandırılmıştır. Örneğin, Almanya 5 Ekim 1980’de Avrupa Konseyi Üyesi Devletler Arasındaki



Kişilerin Seyahatleri ile İlgili Avrupa Sözleşmesinden Türkiye'ye ilişkin vize muafiyetini kaldırmıştır. Bunu Fransa, Danimarka, İngiltere, İrlanda, Portekiz ve İspanya gibi ülkeler de izlemiştir (Özkan, 2007). Bu durum temelde vasıfsız iş gücünün hareket kabiliyetini azaltırken uluslararası öğrenci ve yüksek vasıflı işgücü bir istisnai alan olarak büyümeye devam etmiştir. Örneğin A.B.D, Almanya, İngiltere, Fransa, İtalya, Kanada ve Avusturya gibi gelişmiş OECD ülkeleri Türk uluslararası öğrencilerinin %50'den fazlasının barındırmaktadır (UNESCO, 2021). Dolayısıyla, aktüel bir konu olarak yüksek vasıflı göçü çeşitli biçimler ve kanallar vasıtasıyla gerçekleşmeye devam etmekte ve önemini korumaktadır (Demirci, 2022; Erdoğan, 2009; Gençler & Çolak, 2002; Öneri, 2019; Pazarcık, 2010; Yılmaz, 2019).

Veri setinde 20 OECD ülkesine ait göçmen stoklarının 1980-2010 yılları arasındaki eğitim, cinsiyet, göç oranları ve vasıflara göre dağılımları yer almaktadır. 20 OECD ülkeleri şunlardır: Avustralya, Avusturya, Almanya, Kanada, İngiltere, Fransa, ABD, İsviçre, İsveç, Şile, İspanya, Finlandiya, Yunanistan, İrlanda, Lüksemburg, Norveç, Yeni Zelanda, Portekiz, Danimarka ve İngiltere. Veride yer alan göçmen stokuna ilişkin bilgilerden Türkiye'ye ait olan veriler çekilmiştir. Veri seti içerisinde İspanya'ya ait kadın kategorisine ait veri eksikliği saptandığından dolayı İspanya'ya ait hem kadın hem de erkek kategorisi çıkarılmıştır. Bunun dışında veri setinde yer alan ülkelerde herhangi bir eksiklik bulunmamaktadır. Dolayısıyla, analiz 19 OECD ülkesinde bulunan Türk göçmen stokunun değerlendirilmesine dayanmaktadır.

Veri setinde yer alan Türk göçmen stoku 25 yaş ve üzeri kişilerden oluşmaktadır. Göçmen stokunun vasıf kategorileri, düşük (low), orta (medium) ve yüksek (high) olarak üç kategoriden oluşmaktadır. Bu bağlamda 'primary' seviyesi ilköğretim ve hiç eğitim almamış kişileri içermekte, düşük vasıf kategorisini tanımlamaktadır. 'Secondary' ortaöğretim ve eşdeğerini tanımlarken orta vasıfa karşılık gelmektedir. 'Tertiary' seviyesi yüksek öğretim düzeyi ve eşdeğerine karşılık gelmektedir ve yüksek vasıflı kişilerin sınıflandırılmasında kullanılmıştır. Bu kategoriler verinin belirtilen metodolojisi bağlamında tasnif edilerek yorumlanmıştır (IAB, 2013).

### ***Veri Analizi ve Analiz Parametreleri***

Veri analizinde betimsel ve çıkarımsal istatistik yöntemleri kullanılmıştır. Betimsel istatistik çerçevesinde veri setinde yer alan OECD ülkelerindeki Türk göçmen stoğunun yıllara göre cinsiyet, vasıf değişimlerinin nasıl meydana geldiği ve ülkeler bazındaki dönüşümü karşılaştırmalı olarak incelenmiştir. Bu bağlamda mevcut değişimlerin her bir kategoride nasıl bir eğilim gösterdiği doğrusallık katsayısı kullanılarak değerlendirilmiştir. Betimsel analiz tamamlandıktan sonra ise göçmen stoğunun üç ayrı kategorisi (düşük, orta, yüksek vasıf) için SPSS 20'de hiyerarşik regresyon analizi gerçekleştirilmiştir. Analizde yordayıcı değişkenler aşamalı giriş (stepwise) kriteri çerçevesinde dahil edilmiştir. Stepwise kriterinde F-enter (dahil etme) ve F-remove (hariç tutma) katsayıları, değişkenlerin dahil edilmesinde ve hariç tutulmasında kullanılmıştır. Dahil edilme katsayısı  $.05 = 3.84$  ve hariç tutulma katsayısı  $0.10 = 2.71$  F testi olasılığının varsayılan ayarları çerçevesinde kullanılmıştır. Bu bağlamda F olasılık şartlarını sağlayan değişkenler sırasıyla denklemlere dahil edilmiş, şartları sağlamayan değişkenler regresyon analizinde hariç tutulmuştur. Dahil edilme sürecinde değişkenler temsil ve etki skorları açısından en güçlüden en zayıfa doğru araştırmacı tarafından sıralanarak analize dahil edilmemiştir. Bunun yerine değişkenler sıra gözetmeksizin eş zamanlı olarak analize dahil edilmiş ancak stepwise kriteri çerçevesinde değerlendirilmiştir. Bu yol denenirken farklı kombinasyonlar uygulanmasına rağmen her bir vasıf kategorisi için değişmeyen yordayıcı değişkenler elde edilmiş ve modeller oluşturulmuştur. Bu yolun seçiminde temel amaç, araştırmacının regresyon analizinde güçlü değişkene öncelik vererek analizi manipüle etmesini engellemek ve bu sayede güvenilirliğini arttırmaktır.

Regresyon analizi OECD ülkelerinde bulunan Türk göçmen stoğunun yığılımının ülkelerin yapısal özellikleri ve göçmen stoğunun vasıf özellikleri çerçevesinde nasıl şekillendiğinin anlaşılması amacıyla gerçekleştirilmiştir. Bu kapsamda yordayıcı değişkenler literatür taraması çerçevesinde dahil edilmiştir. Regresyon analizinde ülkelerin yabancı tolerans oranı (OECD, 2011), eğitim oranı (UNDP, 2013), insani gelişmiş indeksi (UNDP, 2022), sosyal harcamaları (OECD, 2022a), işsizlik oranı (OECD, 2022b), kişi başı gelir (OECD, 2022c), GSYM oranı (OECD, 2022d) ve göçmen stoğunun bulunduğu ülkenin coğrafi

olarak Türkiye’den uzaklığı yordayıcı değişkenler olarak kullanılmıştır. Her bir vasıf kategorisi (düşük, orta ve yüksek) için ayrı ayrı regresyon denklemi kurulmuştur.

### Araştırma Soruları

1. OECD ülkelerinde bulunan Türk göçmen stokunda 1980-2010 yılları arasında değişim yaşanmış mıdır?
  - 1.1. Göçmen stokunun bulunduğu ülke profili açısından değişim var mıdır?
  - 1.2. Cinsiyetler açısından değişim var mıdır?
  - 1.3. Vasıf kategorileri açısından değişim var mıdır?
2. OECD ülkelerinde bulunan düşük vasıflı Türk göçmen stokunun yığılımını etkileyen faktörler nelerdir?
3. OECD ülkelerinde bulunan orta vasıflı Türk göçmen stokunun yığılımını etkileyen faktörler nelerdir?
4. OECD ülkelerinde bulunan yüksek vasıflı Türk göçmen stokunun yığılımını etkileyen faktörler nelerdir?

### Bulgular

Bu çalışmada 1980-2010 yılları arasında 19 OECD ülkesindeki Türk göçmen stokunun yapısının küresel konjonktürde makroekonomik dönüşümler ile nasıl bir etkileşim içerisinde olduğu incelenmiştir. Yapılan analiz sonucunda 1980-2010 yılları arasında Türk göçmen stoğunun hem niceliksel hem de niteliksel açıdan köklü bir değişime uğradığı gözlemlenmiştir. Bu değişim 3 temel boyutta gerçekleşmiştir: 1) Göçmen stokunun ülke seçimi ve yayıldığı alan genişlemiş, 2) Cinsiyetler arasında fark ciddi oranlarda dengelenmiş, 3) Göçmen stokunun kategorileri vasıfsızdan vasıflıya değişim geçirirken, bu eğilim yıllar içerisinde daha da güçlenmiştir.

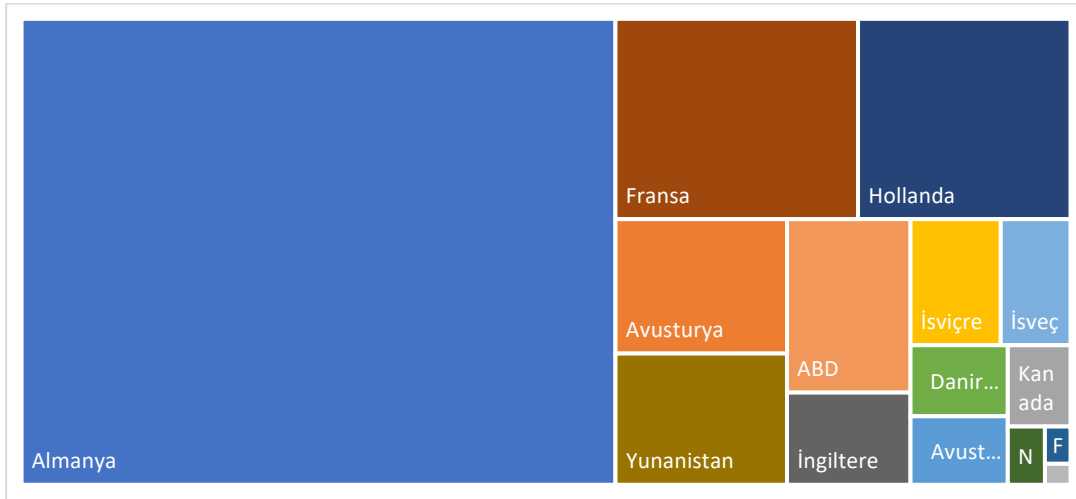


Kaynak: Yazar tarafından veri seti çerçevesinde oluşturulmuştur (IAB, 2013).

Şekil 1: 1980 yılında Türk göçmen stokunun bulunduğu OECD ülkeleri

Türkiye'nin dış göç ile tanışması temelde 1960'lı yıllar ile başlamıştır. Bu yıllarda göç eden bireylerin dağılımına bakıldığında ülke profilleri son derece dardır. Bunun en temel nedeni gönderilen vasıfsız kişilerin ağırlıklı devletler arasında belirli bir anlaşmalar çerçevesinde bu hareketliliğe katılmış olmasıdır. İlk gidenlerin oluşturduğu grup genel olarak Almanya, Fransa, Hollanda gibi ülkelerde yığıldığı gözlemlenmiştir (Şekil 1). Bu durum zamanla değişmiştir. Daha önce belirtildiği gibi göçmen stoku 1970'ler

itibariyle ülkelerin karşı karşıya kaldığı iktisadi krizler nedeni ile açık kapı politikaların terk ettiği bir dönemi tecrübe etmiştir.

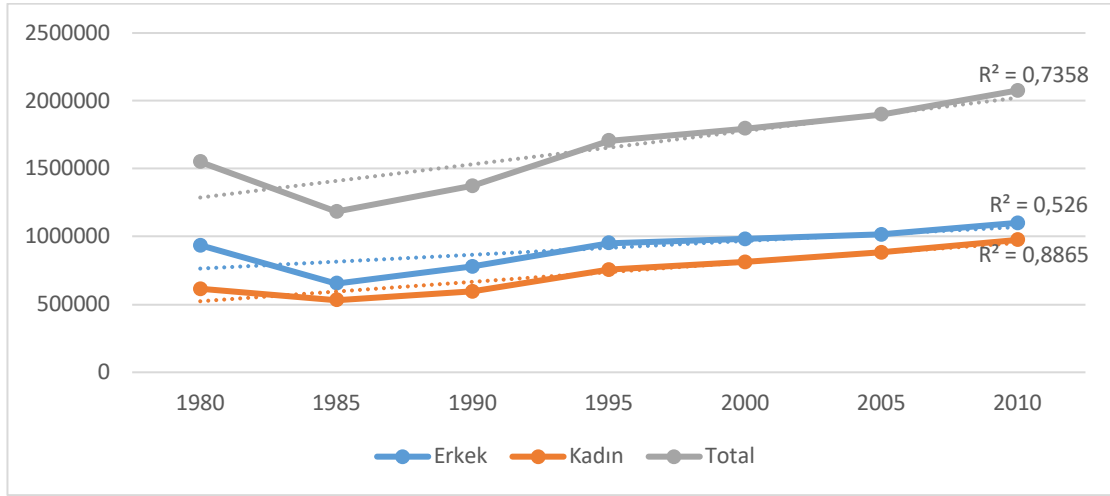


Kaynak: Yazar tarafından veri seti çerçevesinde oluşturulmuştur (IAB, 2013).

Şekil 2: 2010 Yılında Türk Göçmen Stokunun Bulunduğu OECD Ülkeleri

1980'li yıllar itibariyle göç hareketliliği devletler arasındaki anlaşmalar çerçevesinde hız kazanmamış aksine yavaşlatılmış veya önüne geçilmeye başlanmıştır. Ancak yüksek vasıflı bireyler bu dönemden itibaren daha aktif olarak uluslararası göçmen stokuna dahil olmaya başlamıştır. Bu durum göçmen stokunun yayılım alanını ve ülke profillerini değiştirmiştir. Bu bağlamda Almanya'nın Türkiye'nin dış göç tarihinde özel bir yeri olması sebebiyle hala en yoğun Türk göçmen stokunun sahip ülke olma özelliğini sürdürmüştür. Bu gerçekliğe rağmen 1980-2010 yılları arasında Almanya'daki göçmen stoku hacmi diğer OECD ülkelerindeki büyümeye kıyasla durağanlaştığı gözlemlenmiştir. 1980'ler itibariyle göçmen stoku sınai ve değer üretim merkezleri olan Orta Avrupa'dan görece olarak refah açısından daha yüksek Amerika, Baltık ülkeleri ve Batı Avrupa merkezlerine doğru bir eğilim içerisinde olmuştur (Şekil 2).

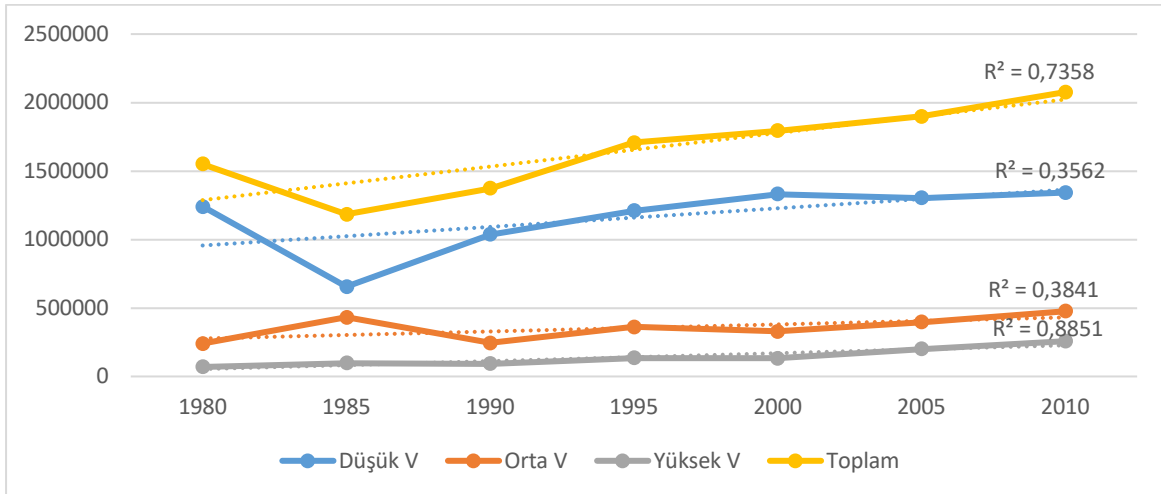
1980-2010 yıllarında Türk göçmen stokunda meydana gelen diğer bir farklılaşma, göçmen stokunun hacimsel değişimi ve feminizasyonudur. 1980'li yıllar Türkiye'nin neoliberal politikalar ve AB uyum yasalarıyla tanıştığı yıllardır. Bu yıllarda Türkiye 1) küresel pazara eklemlenmek için ciddi gümrük tarifesi değişimleri yaşamış, 2) AB ile gelişen ticaret çerçevesinde kültürel olarak Batı'nın pratiklerine, ürünlerine ve yaşam biçimine aşinalık artmıştır. Bu iki durum Batı'ya yönelen insan sayısında ciddi bir artışa neden olmuştur. Bu yıllarda 12 Eylül Darbesine ayrıca değinmek gerekmektedir. Darbe gerçekleştirildikten sonra yurt dışına eğitim, iş ve farklı görevlendirmelerle gidenler geri dönmüştür. Aynı zamanda daha önce giden ve farklı kaygılar neticesinde geri dönüşlerde söz konusu olmuştur. Dolayısıyla, 1980-1985 yılında OECD ülkelerindeki Türk göçmen stokunun tavrı alışışaşırtıcı değildir. Ancak 1985 sonrası gelişen trend ise hem ülkenin iç koşullarının yarattığı genel durum hem de daha önce belirtilen küresel pazar ve Batı pratiklerine eklemlenme, çok daha şiddetli bir dönüşümü beraberinde getirmiştir (Abadan-Unat, 2002; İçduygu vd., 2009; Boratav, 2005).



Kaynak: Yazar tarafından veri seti çerçevesinde oluşturulmuştur (IAB, 2013).

Şekil 3: 1980-2010 yılları arasında OECD ülkelerinde bulunan Türk göçmen stokunun değişimi

Şekil 3'e bakıldığında toplam göçmen stokunun hacimsel ve cinsiyet kategorileri açısından değişimi görülmektedir. İlk olarak, göçmen stokunun artışının doğrusallık katsayısına uyumu çok yüksek derecededir ( $R^2=0,7358$ ). 1985-2010 yılları arasında toplam göçmen stoğundaki artış bu bağlamda değerlendirildiğinde yaklaşık olarak 1.2 milyondan 2.1 milyona çok kısa bir sürede çıkmıştır. Bu bakımdan ortalama artış yüzdesi yaklaşık olarak %75,32'dir. Mevcut değişime cinsiyetler açısından bakıldığında 1980-2010 erkek kategorisi için artış ortalama doğrusallık gösterirken ( $R^2 = 0,5260$ ); kadın kategorisi için artış çok yüksek bir doğrusallık göstermektedir ( $R^2 = 0,8865$ ). 1980-2010 yılları arasında erkek göçmen stoku 900 binden 1.100 milyona; kadın göçmen stoku açısından ise rakam yaklaşık 600 binden 1 milyona ulaşmıştır. Bu bağlamda erkek açısından artış yüzdesi yaklaşık % 17,72; kadın açısından artış yüzdesi 36,96'dır. Bu bakımdan 1980 yılında kadın ve erkek arasında bulunan yaklaşık 300 binlik fark 2010 yılına gelindiğinde 100 bine kadar gerilemiştir. Bu ekseninde Türk göçmen stokunda 1980-2010 yılları arasında göçün ciddi bir biçimde feminizasyonu söz konusudur.



Kaynak: Yazar tarafından veri seti çerçevesinde oluşturulmuştur (IAB, 2013).

Şekil 4: 1980-2010 yılları arasında OECD ülkelerinde bulunan Türk göçmen stokunun vasıf değişimi

1980-2010 yılları arasında Türk göçmen stokunda meydana gelen en dramatik değişimler vasıf kategorilerinde meydana gelmiştir. Türkiye 1980 itibarıyla pek çok gelişmekte olan ve az gelişmiş ülke gibi yüksek vasıflı yetişmiş beyinlerin ihracatçısı konumuna düşmüştür. Bu durum daha önce ifade edildiği gibi merkez ülkelerin kalkınma parametrelerinde gerçekleştirdiği değişikliklerle paralellik göstermektedir. 1980-2010 yılları arasında düşük vasıf 1,2 milyondan yaklaşık olarak 1,3 milyona ulaşmıştır. Orta vasıf 240 binden 470 bine, yüksek vasıf ise 70 binden 260 bine çıkmıştır. Artış oranlarının doğrusallığı çerçevesinde değerlendirildiğinde düşük ve orta vasıf kategorisinde doğrusallık zayıftır (Düşük V.  $R^2 = 0,3562$ ; Orta V.  $R^2 = 0,3841$ ). Ancak yüksek vasıf kategorisine bakıldığında doğrusal artış oranı çok yüksektir (Yüksek V.  $R^2 = 0,8851$ ). Bu oranlara gösterdikleri artışın yüzdelik değerleriyle bakıldığında durumun önemi ortaya çıkmaktadır. 1980-2010 yılları arasında düşük vasıf kategorisi % 8,2, orta vasıf kategorisi % 97,7 ve yüksek vasıf kategorisi % 271,5'lik bir artış göstermiştir (Şekil 4). Bu bakımdan artış oranları 1980'lerde gerçekleşen kalkınma parametrelerinde gelişmiş merkez ülkelerin stratejilerinin beşerî sermaye odaklı güncellemesinin Türkiye'deki beşerî sermayenin hareketliliğini nasıl etkilediğini göstermektedir.

Vasıf kategorilerindeki değişimde önemli bir nokta 12 Eylül Darbesi sonrası vasıflar arasında darbeye verilen cevabın farklılaşmasıdır. 1980'de gerçekleştirilen askeri darbe sonrası düşük vasıf kategorisi iki cinsiyet içinde düşerken orta ve yüksek vasıf kategorisinde ise bu durum aksine bir artışa neden olmuştur. Dolayısıyla, dönemde düşük vasıf kategorisinin aksine orta ve yüksek vasıf kategorisinde hareketliliğin dışarı yönlü daha da hızlandığı görülmektedir. Bu durumda Türkiye'nin 1980'li yıllar sonrası göç sürecinin anlamlandırılmasında merkez ülkelerin geliştirdiği stratejiler sonucunda etkilenen bireyler kadar ülkenin yaşadığı askeri, ekonomik ve siyasal konjonktürün bu süreçteki etkisinin de göz önünde bulundurulması gerekmektedir. Bu süreci yorumlayabilmek adına OECD ülkelerinde bulunan Türk göçmen stokunun vasıfları bakımından yığılımını etkileyen faktörlerin incelenmesini gerektirmiştir. Çünkü 1980-1985 arasındaki farklılaşma vasıf kategorilerinin belirli durum ve süreçlerde verdikleri tepkilerin birbirlerinden özsel olarak farklılaştığını göstermiştir. Bu kapsamda hiyerarşik regresyon analizi gerçekleştirilmiş, sonuçlar her bir vasıf için ayrı ayrı sunulmuştur.

Tablo 1: Düşük vasıf kategorisinin yığılımını etkileyen parametrelere ilişkin regresyon analizi sonucu

		Değişkenler			Değerler		
		GSYMH	Coğrafi Uzaklık	İşsizlik Oranı	R <sup>2</sup>	Düzeltilmiş R <sup>2</sup>	R <sup>2</sup> Değişimi F
Model 1	B	1,372			.368	.330	9,879
	Sh	.437					
	$\beta$	.606					
	t	3,143**					
Model 2	B	1,563	-2,067		.652	.608	13,043
	Sh	.338	.572				
	$\beta$	.691	-.540				
	t	4,622***	-3,611**				
Model 3	B	1,642	-2,245	-.153	.770	.724	7,687
	Sh	.285	.485	.055			
	$\beta$	.726	-.586	-.348			
	t	5,754***	-4,630***	-2,773*			

\* p<.05 \*\*p<.01 \*\*\*p<.001

Düşük vasıflı göçmen stokunun OECD ülkelerindeki yığılımını etkileyen faktörlerin anlaşılması amacıyla ilişkin hiyerarşik regresyon analizinde stepwise enter-remove F testi olasılığını karşılayan değişkenler sırasıyla modele eklenmiştir. Bunlar: GSYMH, coğrafi uzaklık ve işsizlik oranıdır. Bu kapsamda 3 model elde edilmiştir. Birinci modelde elde edilen sonuçlara göre GSYMH göçmen stoğunun yığılımın açıklanmasında anlamlı yordayıcıdır ve göçmen stoğunun belirli bir ülkede yığılımının %36'sını açıklamaktadır ((F (1,17): 7,687) p <.01). Coğrafi uzaklık değişkeninin eklenmesiyle oluşan ikinci model yığılımın %60,8'ini açıklamaktadır (F (2,16): 14,960) p<.001). İşsizlik oranı değişkeninin eklenmesiyle

oluşan model ise düşük vasıflı göçmen stokunun ülkeler arasındaki yığılımının %72,4'ünü açıklamaktadır ((F (3,15): 13,043)  $p < .001$ ). Değişkenlerin önem sırası GSYMİH için  $\beta = .726$ , coğrafi uzaklık için  $\beta = -.586$  ve işsizlik oranı için  $\beta = -.348$ 'dir. Bu kapsamda düşük vasıf kategorisindeki yığılımı yordayan denklem  $Y = GSYMİH*1,462 + Coğrafi\ uzaklık*-2,245 + işsizlik\ oranı*-0,153$  olmuştur.

Tablo 2: Orta vasıf kategorisinin yığılımını etkileyen parametrelere ilişkin regresyon analizi sonucu

	Değişkenler			Değerler		
	GSYMİH	Coğrafi Uzaklık	İşsizlik Oranı	R <sup>2</sup>	Düzeltilmiş R <sup>2</sup>	R <sup>2</sup> Değişimi F
Model 1	B	1,272		.422	.388	12,397
	Sh	.361				
	$\beta$	.649				
	$t$	3,521**				
Model 2	B	1,407	-1,474	.615	.567	8,025
	Sh	.307	.520			
	$\beta$	.719	-.445			
	$t$	4,577***	-2,833*			
Model 3	B	1,469	-.120	.713	.656	5,143
	Sh	.275	.468			
	$\beta$	.751	-.487			
	$t$	5,337***	-3,451**			

\*  $p < .05$  \*\* $p < .01$  \*\*\* $p < .001$

Orta vasıflı göçmen stoğunun OECD ülkelerindeki yığılımını etkileyen faktörlerin anlaşılması amacıyla gerçekleştirilen analizde GSYMİH, coğrafi uzaklık ve işsizlik oranı F testi olasılığı çerçevesinde analize dahil edilmiştir. Bu kapsamda 3 model elde edilmiştir. Birinci modelde elde edilen sonuçlara göre GSYMİH göçmen stoğunun yığılımın açıklanmasında anlamlı yordayıcıdır ve göçmen stoğunun belirli bir ülkede yığılımının %38'ini açıklamaktadır ((F (1,17): 12,397)  $p < .001$ ). Coğrafi uzaklık değişkeninin eklenmesiyle oluşan ikinci model başarının %56,7'sini açıklamaktadır (F (2,16): 8,025)  $p < .001$ ). İşsizlik oranı değişkeninin eklenmesiyle oluşan model orta vasıflı göçmen stokunun ülkeler arasındaki yığılımının %65,6'sını açıklamaktadır ((F (3,15): 5,143)  $p < .001$ ). Değişkenlerin önem sırası GSYMİH için  $\beta = .751$ , coğrafi uzaklık için  $\beta = -.487$  ve işsizlik oranı için  $\beta = -.317$ 'dir. Bu kapsamda düşük vasıf kategorisindeki yığılımı yordayan denklem  $Y = GSYMİH*1,469 + Coğrafi\ uzaklık*-1,615 + işsizlik\ oranı*-0,120$  olmuştur.

Tablo 3: Yüksek vasıf kategorisinin yığılımını etkileyen parametrelere ilişkin regresyon analizi sonucu

	Değişkenler			Değerler		
	GSYMH	İnsani Gelişmişlik İndeksi	Coğrafi Uzaklık	R <sup>2</sup>	Düzeltilmiş R <sup>2</sup>	R <sup>2</sup> Değişimi F
Model 1	B	1,369		.605	.581	25,991
	Sh	.269				
	$\beta$	.778				
	t	5,098***				
Model 2	B	1,322	4,317	.700	.662	5,062
	Sh	.242	1,919			
	$\beta$	.751	.309			
	t	5,460***	2,250*			
Model 3	B	1,402	3,962	.774	.728	4,900
	Sh	.220	1,728			
	$\beta$	.796	.284			
	t	6,370***	2,293*			

\* p<.05 \*\*p<.01 \*\*\*p<.001

Yüksek vasıflı göçmen stokunun OECD ülkelerindeki yığılımının anlaşılması bağlamında gerçekleştirilen analizde GSYMH, insani gelişmişlik oranı ve coğrafi uzaklık analize eklenen yordayıcı değişkenlerdir. Bu kapsamda 3 model elde edilmiştir. Birinci modelde elde edilen sonuçlara göre GSYMH göçmen stoğunun yığılımın açıklanmasında anlamlı yordayıcıdır ve göçmen stoğunun belirli bir ülkede yığılımının %58,1'ini açıklamaktadır ((F (1,17): 25,991) p <.001). İnsani gelişmişlik oranı değişkeninin eklenmesiyle oluşan ikinci model başarının %66,2'sini açıklamaktadır (F (2,16): 5,062) p<.05). Coğrafi uzaklık değişkeninin eklenmesiyle oluşan model yüksek vasıflı göçmen stokunun ülkeler arasındaki yığılımının %72,8'ini açıklamaktadır ((F (3,15): 4,900) p<.05). Değişkenlerin önem sırası GSYMH  $\beta$  = .796, insani gelişmişlik oranı  $\beta$  = .284 ve coğrafi uzaklık  $\beta$  = -.227'dir. Bu yüksek vasıf kategorisindeki yığılımı yordayan denklem  $Y = -5,617 (\mathcal{L}) + GSYMH * 1,402 + \text{İnsani G. Oranı} * 3,962 + \text{Coğrafi Uzaklık} * -0,824$  olmuştur.

Gerçekleştirilen regresyon analizi sonucunda GSYMH'nın büyüklük oranının üç göçmen stoğu açısından da merkezi önemde olduğu görülmüştür. Bu durumun temel nedeni bir ülkenin GSYMH'sının büyüklüğünün aynı zamanda onun ekonomik bakımdan da gelişmişliğini göstermesidir. Bu veri setinde görüleceği üzere Almanya, ABD, Fransa gibi merkezlerin her üç vasıf üzerindeki etkisi önemlidir. Diğer önemli bir bulgu GSYMH'nın her üç vasıf kategorisi için önemli bir yordayıcı olmasına rağmen vasıflar arasındaki ayırım noktasında bir farklılaşma göstermediği tespit edilmiştir. Farklı bir deyişle GSYMH'deki 1 birimlik artış düşük vasıf için 1,462, orta vasıf için 1,469 ve yüksek vasıf için 1,402'lik artış anlamına gelmekte ve paralel bir artış göstermektedir.

Göçmen stoklarının yığılımını etkileyen ve regresyon analizinde önemli bir yordayıcı olduğu tespit edilen diğer bir değişken coğrafi uzaklıktır. Coğrafi uzaklık göçmen stoklarının yığılımında iki boyutuyla önemli olduğu görülmüştür. Coğrafi uzaklık hem göçmen stoğunun toplam yığılımı açısından hem de göçmen stoğunun vasıflar arasında yığılım özelliklerindeki farklılaşmaları anlamlandırma açısından önemlidir. Coğrafi uzaklık göçmenlerin Türkiye'den ne kadar uzakta bulunan ülkelere gidebildiğini anlatmaktadır. Bu uzaklık arttıkça göçmen stoklarının vasıflar bağlamında ciddi oranlarda farklılaştığı gözlemlenmiştir. Bu bağlamda coğrafi uzaklıktaki 1 birimlik artış düşük vasıf kategorisi için -2,245 puan, orta vasıf kategorisi için -1,615 puan ve yüksek vasıf kategorisi için -0,824 puan düşüş anlamına gelmektedir. Dolayısıyla, coğrafi uzaklık göçmen stoklarının ülke seçimi ve yığılımından en önemli etkisini düşük vasıf kategorisinde en az etkisini ise yüksek vasıf kategorisinde göstermektedir.

Analiz sonuçlarına göre göçmen stoklarının yığılımını etkileyen diğer parametrelere işsizlik oranı ve insani gelişmişlik oranıdır. İlk olarak işsizlik oranı yordayıcı değişken olarak sadece düşük vasıf ve orta vasıf kategorisi için anlamlı bulunmuştur. Buna göre işsizlik oranında 1 birimlik artış düşük vasıf için -0,153

ve orta vasıf için-0,120'lik azalış anlamına gelmektedir. Bu bakımdan işsizlik değişkeninin düşük ve orta vasıf kategorisi için anlamlı yordayıcı iken yüksek vasıf kategorisinde anlamlı olmaması, işsizliğin düşük ve orta vasıf kategorileri açısından yığılımda beşeri sermaye farklılıklarından kaynaklı olarak etkili bir parametre olduğu çıkarımını desteklemektedir.

Yüksek vasıf kategorisini yordayan değişken işsizlikten farklı olarak insani gelişmişlik oranı olmuştur. İnsani gelişmişlik oranı uzun ve sağlıklı yaşam, bilgi ve yeterli standartlarda bir yaşam boyutlarından oluşmaktadır. Bu üç boyutun indikatörlerinin normalleştirilmiş geometrik ortalaması insani gelişmişlik oranını vermektedir. İndikatörlere ayrıntılı bakıldığında insani gelişmişlik oranı doğumdan itibaren yaşam beklentisi, okullaşmanın yıllık olarak ortalaması, beklenen okullaşma ve GNI katsayısı indikatörlerinden oluşmaktadır. Bu bakımdan insani gelişmişlik indeksi ekonomik refahın ötesinde bireylerin sahip oldukları fırsatlar, özgürlükler ve farklı kapsayıcı sosyal haklarla ilgili çeşitli izlenimler kazanmada kullanılan bir indekstir. Analiz sonucunda yüksek sınıf kategorisinde anlamlı yordayıcı olarak tespit edilen insani gelişmişlik indeksinin bu kategorinin yığılımındaki en belirleyici parametre olduğu görülmüştür. Buna göre insani gelişmişlik indeksindeki 1 birimlik artış yüksek vasıf kategorisinde 3,962'lik artışa karşılık gelmektedir.

## Sonuç ve Tartışma

Çalışmada 1980-2010 yılları arasında 19 OECD ülkesinde Türk göçmen stokunun yığılım gösterdiği alanlar, vasıf ve cinsiyet dağılımı 1980'ler sonrası dünyada değişen makro iktisadi parametreler ile etkileşimi çerçevesinde incelenmiştir. Yapılan analiz sonucunda 1980-2010 yılları arasında göçmen stokunun 1-) Ülke profili açısından göçmen stokunun yayılım alanının genişlediği ve devletler arası anlaşmalardan bağımsız büyüdüğü, 2-) Cinsiyet kategorileri açısından 1980-2010 yılları arasında ciddi bir göçün feminizasyon yaşadığı ve cinsiyet kategorileri arasındaki farkın ciddi ölçüde kapandığı, 3-) Göçmen stokunun vasıfsız ve orta vasıflıdan ciddi ölçüde yüksek vasıflı göçmen stokuna dönüşme eğilimine girdiği ve bu eğilimin şiddetlenerek arttığı, 4-) Göçmen stokunun yüksek vasıflıya dönüşüm eğiliminin, merkez ülkelerin iktisadi kalkınma anlayışlarında değişiklik ile paralellik gösterdiği gözlemlenmiştir. 5-) Göçmen stoku yıllar açısından düşük vasıflıdan yüksek vasıflıya dönüşüm geçirirken yığılımlarını etkileyen faktörler açısından kendi içlerinde de farklılaştığı bulgulanmıştır. İşsizlik oranı düşük ve orta vasıf kategorisi için ülke yığılımını açıklayan önemli parametreler iken insani gelişmişlik oranı yüksek vasıf kategorisi için önemli bir parametre olarak belirmiştir. En temel farklılık ise vasıf kategorilerinin kaynak ülke ve hedef ülke arasındaki coğrafi uzaklıktan etkilenme boyutlarıdır. Coğrafi uzaklık düşük ve orta vasıf kategorisini en fazla etkileyen parametre iken yüksek vasıf kategorisinde en az etkileyen parametredir.

Ülke profilleri göçmen stokunun 1980 – 2010 yılları arasında farklılaştığı ilk temel noktadır. Türkiye 1960'lı yıllar Türkiye'nin temelde iki soruna çözüm aradığı yıllar olmuştur. Bunlardan birincisi işsizlik, ikincisi dış ticaret açıklarının kapanması olarak özetlenebilir. Bu kapsamda üretilen temel iki strateji ise ülke içerisinde istihdam yaratmak ve işgücünün ihracı olarak değerlendirilmektedir (İçduygu vd., 2009). Bu seçenekler içerisinde iş gücü ihracının ağırlık kazanması ise mevcut tarihsel konjonktür ile yakından ilişkili olmuştur. ABD II. Dünya Savaşı sonrası Avrupa ekonomilerine iktisadi kalkınmışlıklarını geliştirmeleri ve komünizm tehdidine karşı güçlenmeleri açısından o dönemlerde yaklaşık 13 milyar \$ yardımda bulunmuştur. O dönemde 13 Milyar \$'lık bu yardım 2006 yılı alım gücüyle kıyaslandığında yaklaşık 108 Milyar \$'a karşılık gelmektedir (Frankenfeld, 2012). Bu çerçevede kapsamlı bir yardım Avrupa ekonomilerinin her biri için sanayi, inşaat ve diğer üretim sektörlerinde ciddi bir atılım yapmasına neden olmuştur. Ancak, savaştan çıkan ve genç nüfus sorunu çeken bu ekonomiler dünya genelinde işgücü ithalatına başlamışlardır. Özellikle bu dönemlerde Avrupa ülkelerinden -örneğin İtalyan işçileri- gönderilen işçilerin İsviçre ve Almanya'dan ayrılarak kendi ülkelerine geri dönüşü işgücü açığını daha da arttırmıştır. Bu nedenle bu dönemlerde diğer Akdeniz ülkelerine ağırlık verilmiştir (İçduygu, vd., 2009).

Türkiye'nin yurt dışı işgücü ihracı bu şartlar altında devletin önderliğinde başlatılmıştır. Örneğin, 1961 Anayasası'nın yürürlüğe girmesini takip eden süreçte hazırlanan Birinci Beş Yıllık Kalkınma Planı'nda (1962-1967) ülkenin fazla işgücünün ihracına olumlu yaklaşırken ihraç edilen fazla işgücünün



gelir ve bilgi aktarımlarının olası faydaları değerlendirilmiştir (İçduygu, 2006). Bu çerçevede ilk dönem göçler bireysel farklı stratejileri içerisinde barındırır da temel iş gücü ihracatında etkili birimler devlet kurumları olmuştur. 1961-1967 yılları arasında Almanya, Avusturya, Hollanda, Fransa, İsveç vd. ülkeler ile işgücü anlaşmaları yapılmıştır (Abadan-Unat, 2002). 1963'te Avrupa Ekonomik Topluluğu Ortaklık Anlaşması'nın imzalanmasıyla süreç hız kazanmıştır (Gökbayrak, 2008). Bu durumu 1970'lere kadar da diğer sosyal güvenlik anlaşmaları takip etmiştir (Gökdere, 1978). Ancak her ne kadar bu dönemde Avrupa'da Türk göçmen stoğu ciddi rakamlara ulaşmış olsa da (Abadan-Unat, 2002; Rist, 1978), devletler arasındaki anlaşmalar çerçevesinde düzenlenen bir göç olması nedeniyle ülke profili son derece sınırlı kalmıştır (Şekil 1). Ancak 1980'ler 1973 Petrol Krizi ile ekonomik büyümede ciddi bir daralma yaşayan Avrupa, bu dönemde önemli oranlarda işçi göçüne kapıyı kapatmıştır. Rist (1978, s. 113) bu değişimi şöyle aktarmaktadır: "1973'te Türkiye'den Almanya'ya gelen yeni işçi sayısı 103.753 iken 1975'e geldiğinde sadece 640'ı çalışma izni alabilmiştir." Ancak bu durum düşük vasıf kategorisi için böyle iken yüksek vasıflı göçü için farklı bir süreç izlemiştir. Vasıf prensibi çerçevesinde ülkelerin ihtiyaç duyduğu kişilere öncelik tanıyan göç politikaları sonucunda (Kurtuluş, 1988), başlangıçta düşük vasıf kadar büyük ölçeklerde gerçekleşmeyen ancak daha sonra hareket ve kapsam alanını genişleten yeni göç dağılım alanı gelişmiştir. Bu bağlamda başlangıçta Almanya'nın diğer ülkelere sayısal üstünlüğü devam ederken göçmen stokunun toplam payı içerisinde büyümüş hızı düşmüş ve diğer alternatif ülkelere hızlı bir artış ivmesi kazanmıştır (Şekil 2).

1980-2010 yılları arasında OECD ülkelerinde bulunan Türk göçmen stoğunda gerçekleşen hacimsel artış ve göç sürecinin feminizasyonu ise küresel ölçekte paralellikler taşımaktadır. ABD'de 1980-2010 yılları arasında yabancı doğumlu ve ABD doğumlu kişilerin işgücüne katılımlarını kadın ve erkekler açısından inceleyen Donato ve Gabaccia benzer bir eğilimi tespit etmiştir (Donato & Gabaccia, 2016). Kadın kategorisi 1980-2010 yılları arasında yaklaşık %40'lık bir artış yaşarken erkeklerin payı %20'lik bir azalış göstermiştir. Türkiye'deki eğilim de ilgili yıllar arasında benzer bir eğilim göstermektedir. Veri setinde elde edilen bulgular neticesinde 1980-2010 yılları arasında kadın kategorisi için artış oranı %36,96 iken erkek kategorisi için bu rakam yaklaşık %17,72'dir (Şekil 3). Bu bakımdan 1980'de kadın ve erkek arasında bulunan yaklaşık 300 binlik fark 2010'a 100 bine kadar gerilemiştir. Türkiye'den Avrupa'ya giden göçmen stokunun feminizasyonunun 1990'lara kadar temelde aile birleşimleri etkili olmuştur. Abadan-Unat (2002: 48) bu durumu şöyle ifade etmektedir: "Türk göçmen işçilerin sayısı aile birleşmeleri ile sürekli olarak artmaya devam etmiştir. 1973-74'te Avrupa Birliği ülkelerinde yaşayan Türk işçilerin sayısı 711,302 iken bu nüfus eş ve çocukların gelmesinden sonra 1,765,788'e çıkmıştır." Bu eğilim çalışmamızın sonuçları ile benzerlik göstermesinin yanı sıra 1990'lardan sonra göçün feminizasyonu aile birleşimlerinden farklı dinamiklerden de etkilenmiştir. Küreselleşme süreci ile uluslararası alanda gelişen ve yereli de etkileyen liberal söylemler üzerine inşa edilen fırsat eşitliği ve eşit katılım taleplerinin artışı, 1968 sonrası cinsiyetler arası ayrımcılık karşıtı söylemler bu durumu şekillendirme de özellikle önemli olmuştur. Bu bağlamda kadınların ekonomiye katılımının artmasıyla iş piyasasındaki görünümünün artması, münferit göç hareketlerine katılımının artışı, sosyal uzamdaki görünürlüklerin artışı gibi faktörlerin bir toplamı olarak da göçün feminizasyonu söz konusudur (Yılmaz, 2019).

1980'li yıllar ile Türkiye'nin göçmen stokunda niteliksel ciddi yapısal bir farklılaşma gözlemlenmiştir. 1980'lerin sonunda neoliberal politikalar ile tanışan Türkiye'de, bu politikaların iktisadi hayata nüfuzunun sonucunda küresel ekonomiye bütünleşme hızı artışının aynı zamanda beşerî sermayenin bütünleşmesini de arttırdığı gözlenmiştir. Türkiye bu dönemde sadece küresel ekonomiye eklenen bir aktör olarak da kalmamıştır; Batı'nın ürünleri gümrük birliği anlaşmaları çerçevesinde Türk pazarını istila etmiştir. Bu bağlamda kültürel pratikler ve sosyal yaşantı çerçevesinde birbirine eklenen bir ekonomik bütünleşmeyi takip etmiştir (Boratav, 2005; Dikkaya & Özyakışır, 2008). Bu değişimlerin sonucunda merkezin genişleyen etki alanlarının içerisine ekonomiyle dahil olma süreci kültürel, sosyal ve toplumsal hayatın diğer alanlarına yayılımla şiddetlenmiştir. 1990'lar sonrası hızlanan bu sürecin temelde üç önemli sonucu olmuştur: İlk olarak küresel sermayeye kontrolsüz eklenme ve iç dinamiklerin muhafazasından önce sermayenin ülke içerisine çekmeye yönelik tavır alış, sıcak paranın ani giriş çıkışlarıyla ülkeyi ciddi ekonomik krizlere sürüklemiştir (Tokgöz, 2007, s. 219). İkincisi, krizleri takip eden siyasi ve toplumsal huzursuzluk ülke içerisindeki sorunları şiddetlendirmiş ve sonucunda yüksek vasıflı göçü ve sermaye

kaçışlarına neden olmuştur. 1976'da siyasal baskılar nedeniyle 809 sığınmacı talebinin 1980'de 57,913'e çıkması bu durumu örnekler niteliktedir (Abadan-Unat, 2002, s. 56). Üçüncüsü merkez ülkelerin git gide daha fazla etki alanına dahil olma sonucunda mevcut istihdam ve üretim ilişkileri merkez ülkeler çerçevesinden daha fazla şekillendirilmeye sonuçlanmıştır (Bkz. Yapısal reformlar için Boratav, 2005; Tokgöz, 2007). Gerçekleştirilen yapısal reformlar ise ülkenin kendisini gelişmiş merkezlere daha entegre ve etkilenebilir hale getirmesiyle sonuçlanmıştır (Stiglitz, 2008). Bunun sonucunda küreselleşen rekabet içerisinde değerlerin üretildiği alanlarda sadece sermaye akışı kolaylığı gelişmemiş aksine beşerî sermaye akışının da hızlandığı bir dönem tecrübe edilmiştir (Abadan-Unat, 2002). Dolayısıyla, işgücü göçünün ancak uluslararası kapitalist sistemin tarihsel bağlamı içerisinde anlaşılabilmesine dikkat çeken Castles ve Kosack (1985, s. 7)'in belirttiği bağlamda merkezin hamleleri Türkiye'nin göçmen stokunun vasıf değişimini temelden değiştirmiştir (Şekil 4). Bu bakımdan değişimin kritik boyutları rakamsal açıdan durumun ciddiyetini göstermektedir: 1980-2010 yılları arasında Türk göçmen stokunun düşük vasıf kategorisinde %8,3; orta vasıfta %49,7; yüksek vasıfta %272,2 artış yaşanmıştır.

1980-2010 yılları arasında değişen göçmen stoku, merkez ülkelerin iktisadi parametrelerindeki değişiklikler sonucunda tercih ettiği vasıflar bakımından birbirinden farklılaşırken; niteliksel olarak vasıf kategorilerinin bizzat kendisinden kaynaklı olarak da yığılımların değişiklik gösterdiği gözlemlenmiştir. Bu durum iktisadi kalkınma ve çalışan profilinde gerçekleşen değişimi vurgulayan literatür ile paralellik göstermektedir (Castells, 2008; Florida, 2012; Drucker, 1994; Bauman, 2012; Bell, 1999). Merkez kapitalist ülkeler iktisadi kalkınmanın yeni kodlarını küreselleşen rekabet, mikro ölçeklenebilir üretim alanları, yüksek beşerî sermaye, teknoloji ve iletişim becerileri üzerine inşa etmiştir. İnşa edilen bu yeni kodlar geçmişin kol gücü, kitlesel ölçek ekonomileri ve bant üretimlerine zıtlık barındırmaktadır. Dolayısıyla, vasıf kategorilerine içkin barındırılan dinamikler de bu bağlamda yığılımı etkileme noktasında farklılık göstermektedir. Yetenek setleri açısından düşük ve orta vasıf kategorisine kıyasla yüksek vasıflı kategorisi Bauman'ın (2012) işaret ettiği boyutuyla zaman/mekan sıkışmasında avantajlıdır. Coğrafi uzaklığın göçmen stoğunun yığılımı etkilemesi açısından, yüksek vasıfa kıyasla düşük vasıf 3 kat orta vasıf ise 2 kat daha fazla etkilenmektedir. Bu durum bilgi işçilerinin diğerlerinden ayrıldığı en önemli boyuttan biridir (Drucker, 1994). Diğer önemli bir farklılık yüksek vasıf kategorisinin yığılımında insani gelişmişlik katsayısının etkisi öne çıkarken düşük vasıf ve orta vasıf için işsizlik oranlarının etkisinin öne çıkmasıdır. Bu bakımdan Florida'nın (2012) sosyokültürel hoşgörü, teknoloji ve yüksek eğitim imkanları bakımından zengin alanların yaratıcı sınıfın yığılım alanları olduğu noktasındaki değerlendirmelerini desteklemektedir. Dolayısıyla, yeni dönemin iktisadi parametrelerinde ihtiyaç duyulan entelektüel teknoloji ve bilginin üreticileri (Bell, 1999), göçmen stokunun yapısal değişiminde beşerî sermaye hacimleriyle tercihleri ve etkilediği faktörler açısından köklü farklılıklara sahiptir. Ülkelerin kalkınma daha fazla ar-ge ve eğitim odaklı geliştiği göz önüne alındığında vasıf kategorileri arasındaki kırılmanın daha da şiddetleneceği kaçınılmaz bir gerçeklik olarak belirmektedir.

---

<b>Çıkar çatışması:</b>	Yazar çıkar çatışması bildirmemiştir.
<b>Mali destek:</b>	Yazar bu çalışma için mali destek almadığını bildirmiştir.
<b>Etik kurul onayı:</b>	Yazar bu çalışmada etik kurul onayına gereksinim duymadığını beyan etmiştir.

---

## Kaynakça

- Abadan-Unat, N. (2002). *Bitmeyen göç: konuk işçilikten ulus-ötesi yurttaşlığa*. İstanbul: İstanbul Üniversitesi Yayınları.
- Acar, E. (2017). An outline of skilled emigration from Turkey to OECD countries: A panel data analysis. *International Journal of Economics and Innovation*, 3(1), 1-16.
- Bahar, D., & Rapoport, H. (2018). Migration, knowledge diffusion and the comparative advantage of nations. *The Economic Journal*, 128(612), F273-F305.
- Bakırtaş, T., & Kandemir, O. (2010). Gelişmekte olan ülkeler ve beyin göçü: Türkiye örneği. *Kastamonu Eğitim Dergisi*, 18(3), 961-974.

- Başaran, F. (1972). Türkiye'de beyin göçü sorunu. *Ankara Üniversitesi Dil ve Tarih-Coğrafya Fakültesi Felsefe Bölümü Dergisi*, 10, 133-153.
- Bauman, Z. (2012). *Küreselleşme: toplumsal sonuçları*. (A. Yılmaz, Çev.). 4.baskı. Ankara: Ayrıntı Yayınları.
- Belek, İ. (1997). " *Postkapitalist*" paradigmalar: *postkapitalizm, endüstri ötesi toplum, post Fordizm, esnek uzmanlaşma, ikinci endüstriyel bölünme, enformasyon toplumu, disorganize kapitalizm*. İstanbul: Sorun Yayınları.
- Bell, D. (1999). *The coming of post-industrial society (Special anniversary edition)*. New York: Basic Books.
- Boratav, K. (2005). *Türkiye iktisat tarihi 1908-2009*, 9. Baskı, Ankara: İmge Kitabevi.
- Brücker H., Capuano, S. and Marfouk, A. (2013). Education, gender and international migration: insights from a panel-dataset 1980-2010, mimeo.
- Carlo, V. (1993). Post-fordism and social form. a marxist debate on the post-fordist state. *Capital & Class*, 17(2), 181-187. <https://doi.org/10.1177/030981689305000111>
- Castells, M. (2008). *Enformasyon çağı: ekonomi, toplum ve kültür: cilt 1: ağ toplumunun yükselişi*. (E. Kılıç, Çev.) 2.Baskı. İstanbul: Bilgi Üniversitesi.
- Castles, S., & Kosack, G. (1985). *Immigrant workers and class structure in Western Europe*. 2nd.ed. Londra/New York: Published for the Institute of Race Relations, London, by Oxford University Press.
- Çağlayan, S. (2006). Göç kuramları, göç ve göçmen ilişkisi. *Muğla Üniversitesi Sosyal Bilimler Enstitüsü Dergisi*, 17, 67-91.
- Demirci, K. (2022). Türkiye'de yaşayan gençlerin yurtdışına beyin göçü: 2017-2019 yıllarına ilişkin bir analiz. *Sosyal, beşeri ve idari bilimler temel alanında akademik çalışmalar -1*, (H. S., ETİ Ed.) içinde (ss.71-91). İstanbul: Artikalakademi.
- Dikkaya, M., & Özyakışır, D. (2008). Türkiye ekonomisinde radikal dönüşüm. M. Dikkaya, D. Özyakışır, & A. Üzümcü (Yay. haz.), *Türkiye'nin ekonomi politikası 1923-2007* içinde (ss. 139-168). Ankara: Orion Yayınevi.
- Docquier, F. (2006). Brain drain and inequality across nations.
- Docquier, F. (2014). The brain drain from developing countries: The brain drain produces many more losers than winners in developing countries. *IZA World of Labor*, 31, 1-10.
- Docquier, F., & Rapoport, H. (2012). Globalization, brain drain, and development. *Journal of economic literature*, 50(3), 681-730.
- Docquier, F., Lohest, O., & Marfouk, A. (2007). Brain drain in developing countries. *The World Bank Economic Review*, 21(2), 193-218.
- Donato, K., M & Gabaccia, D. (2016). *The global feminization of migration: past, present, and future*. Erişim tarihi 6.11.2021, <https://www.migrationpolicy.org/article/global-feminization-migration-past-present-and-future>
- Drucker, P. F. (1994). *Kapitalist ötesi toplum*. (B. Çorakçı, Çev.). İstanbul: İnkılap kitabevi.
- Erdoğan A. (2009), *Türkiye'de yurtdışına öğrenci gönderme olgusunun sosyolojik çözümlemesi*. (Yüksek Lisans Tezi). İstanbul Üniversitesi, İstanbul.
- Florida, R. (2012). *The rise of the creative class, revisited*. New York: Perseus Books Group.
- Frankenfeld, P. (2012). A Marshall Plan for Greece? The European Union and the Financial Crisis in Greece. A Theoretical and Political Analysis in the Global World Against a Background of Regional Integration. *Prace i Materiały Instytutu Handlu Zagranicznego Uniwersytetu Gdańskiego*, (31/1), 63-90.
- Gençler, A., & Çolak, A. (2002). Türkiye'den yurtdışına beyin göçü: ekonomik ve sosyal etkileri. *I. Ulusal Bilgi, Ekonomi ve Yönetim Kongresi Bildiriler Kitabı*, 607, 619.
- Gibson, J., & McKenzie, D. (2012). The economic consequences of 'brain drain' of the best and brightest: Microeconomic evidence from five countries. *The Economic Journal*, 122(560), 339-375.
- Gökbayrak, Ş. (2008). Uluslararası göç ve kalkınma tartışmaları: beyin göçü üzerine bir inceleme. *Ankara Üniversitesi SBF Dergisi*, 63(03), 65-82.
- Gökdere, A. Y. (1978). *Yabancı ülkelere işgücü akımı ve Türk ekonomisi üzerine etkileri*. Ankara: Türkiye İş Bankası Kültür Yayınları.
- Harvey, D. (2007). A brief history of neoliberalism. Oxford: Oxford University Press.
- IAB. (2013). Education, gender and international migration: Insights from a panel dataset 1980-2010. Erişim tarihi: 23.09.2022, [https://doku.iab.de/daten/brain-drain/iabbd\\_8010\\_v1\\_methodology.pdf](https://doku.iab.de/daten/brain-drain/iabbd_8010_v1_methodology.pdf).
- İçduygu, A. (2006). *Türkiye-Avrupa Birliği ilişkileri bağlamında uluslararası göç tartışmaları*. İstanbul: TÜSİAD.
- İçduygu, A., Erder, S., & Gençkaya, Ö. (2009). *Türkiye'nin uluslararası göç politikaları 1923-2023 ulus devlet oluşumundan ulus ötesi dönüşümlere*. Koç Üniversitesi Göç Araştırmaları Merkezi.
- İslamoğlu, A.H. & Alınacak, Ü. (2016). *Sosyal bilimlerde araştırma yöntemleri (spss uygulamalı)*. 5.baskı. İstanbul: Beta Yayıncılık.

- Keynes, J. M. (2008). *Genel teori: İstihdam, faiz ve paranın genel teorisi* (U.S. Akalın, Çev.) İstanbul: Kalkedon.
- Kurtuluş, B. (1988). Beyin göçü: Geçmişte, günümüzde ve gelecekte. *İstanbul Üniversitesi İktisat Fakültesi Mecmuası*, 46.
- Şahin Küçük, B. (2015). Türkiye'den Batı Avrupa'ya işçi göçünün sosyolojik çalışmalarına yansımaları. *Sosyoloji Konferansları*, 52, 609.
- Mahmoodi, A. (2014). Economic impacts of the brain drain in Iran (No. 6579). *EcoMod*.
- McAuliffe, M., Khadria, B., & Bauloz, C. (2019). World migration report 2020. IOM.
- Ni Chaoimh, E. (2012). *Mobile talent? The staying intentions of international students in five EU countries* (No. USL-B-Université Saint-Louis).
- OECD (2022a), *Public unemployment spending (indicator)*. doi: 10.1787/55557fd4-en. Erişim tarihi: 15.09.2022.
- OECD (2022b), *Unemployment rate (indicator)*. doi: 10.1787/52570002-en. Erişim tarihi: 22.09.2022.
- OECD. (2022d). Gross domestic product (gpd);millions. doi: 10.1787/dc2f7aec-en. Erişim tarihi: 22.09.2022.
- OECD. (2011). *Society at a glance 2011: OECD social indicators, OECD publishing*. [http://dx.doi.org/10.1787/soc\\_glance-2011-en](http://dx.doi.org/10.1787/soc_glance-2011-en). Erişim tarihi: 15.09.2022.
- OECD. (2022c). *Gross domestic product per capita (GDP)(indicator)*. doi: 10.1787/dc2f7aec-en Erişim tarihi: 22.09.2000
- Ohmae, K. (2008). *Yeni küresel sahne -sınırsız dünyamızda tehdit ve fırsatlar-*. (L. Aslan, Çev.). İstanbul: Optimist Yayınevi.
- Öneri, İ. (2019). *Türkiye'den beyin göçü (2007-2017)* (Yüksek Lisans Tezi). Pamukkale Üniversitesi, Denizli.
- Özkan, I. (2007). Türk vatandaşlarının Avrupa ülkelerine giriş hakkı ve vize sorunu. *Dokuz Eylül Üniversitesi Hukuk Fakültesi Dergisi*, 9, 409-446.
- Pazarcık, S. F. (2010). *Beyin göçü olgusu ve Amerika Birleşik Devletleri üniversitelerinde çalışan Türk sosyal bilimciler üzerine bir araştırma* (Yüksek Lisans Tezi). Çanakkale Onsekiz Mart Üniversitesi, Çanakkale.
- Piore, M. & Sabel, C. F. (1984). *The second industrial divide: Possibilities for prosperity*. New York: Basic Books.
- Pires, A. J. G. (2015). Brain drain and brain waste. *Journal of Economic Development*, 40(1), 1-34.
- Rifkin, J. (1995). *The end of work: The decline of the global labor force and the dawn of the post- market era*. GP Putnam's Sons, 200 Madison Avenue, New York, NY 10016.
- Sağbaşı, S. M. (2009). *Beyin göçünün ekonomik ve sosyal etkileri: Türkiye örneği* (Yüksek Lisans Tezi). Marmara Üniversitesi: İstanbul.
- SOPEMI, O. (2010). *International migration outlook*. Paris:OECD.
- Stiglitz, J. E. (2002). *Küreselleşme büyük hayal kırıklığı*. (A. Taşçıoğlu & D. Vural, Çev.). İstanbul: Plan B.
- Şenkal, A. (2015). *Sosyal boyutuyla bilgi ekonomisi ve emek*. Kocaeli: Umuttepe Yayınları.
- Tansel, A. & Güngör, N. D. (2006). Türkiye'den "beyin göçü": yurda dönmeyen öğrencilere ilişkin anket sonuçları1. *İktisat İşletme ve Finans*. 21(246), 5-29.
- Tayşir, N. K. (2018). Türkiye'de fordist üretim krizinin ortam koşulları bağlamında incelenmesi. *Yönetim Bilimleri Dergisi*. 16(32), 47-66.
- Tekinal, S. (2021). *Nicel, nitel, karma yöntem araştırma desenleri ve istatistik tasarımı ve yürütülmesi: Eğitim, psikoloji ve sosyoloji alanları için*. Ankara: Nobel Akademik Yayıncılık.
- Tokgöz, E. (2007). *Türkiye'nin iktisadi gelişme tarihi (1914-2007)*. Ankara: İmaj Yayınevi.
- Truscott, M. H. (1971). *The brain drain of scientists, engineers, and physicians from the developing countries to the United States*. Louisiana State University and Agricultural & Mechanical College.
- UN DESA. (2020). *Total number of international migrants at mid-year 2020*. Erişim tarihi: 07.06.2021 [https://www.migrationdataportal.org/international-data?i=stock\\_abs\\_&t=2020](https://www.migrationdataportal.org/international-data?i=stock_abs_&t=2020)
- UNDP. (2013). *A global education index from 1980 - 2013 calculated using mean years of schooling and expected years of schooling*. Erişim tarihi: 23.09.2022, <https://data.humdata.org/dataset/education-index?>
- UNDP. (2022). *Human development index (HDI)*. Erişim tarihi 12.09.2022, <https://hdr.undp.org/data-center/human-development-index#/indicies/HDI>
- UNESCO. (2021). *Global flow of tertiary-level students*. Erişim tarihi: 31.12.2021, <http://uis.unesco.org/en/uis-student-flow>
- Wallerstein, I. M. (2011). *Modern dünya sistemi 3. Cilt: kapitalist dünya ekonomisinin büyük yayılımının ikinci evresi 1730-1840* (L. Boyacı, Çev.). İstanbul: Yarın Yayınları.

- Wallerstein, I. M. (2015a). *Modern dünya sistemi 1. Cilt: Kapitalist tarım ve 16. yüzyıl'da Avrupa-dünya ekonomisinin kökenleri* (L. Boyacı, Çev.). 7.baskı. İstanbul: Yarın Yayınları.
- Wallerstein, I. M. (2015b). *Modern dünya sistemi 2. Cilt: Avrupa-dünya sisteminin pekiştirilmesi ve merkantilizm 1600-1750* (L. Boyacı, Çev.). 5.baskı. İstanbul: Yarın Yayınları.
- Yılmaz, A. (2019). Göç ve kadın: "göçün feminizasyonu" ve kadın göçmenlerin durumu. *Manisa Celal Bayar Üniversitesi Sosyal Bilimler Dergisi*, 17(1), 383-400.
- Yılmaz, E. (2019). Uluslararası beyin göçü hareketleri bağlamında Türkiye'deki beyin göçünün durumu. *Laü Sosyal Bilimler Dergisi*, 10(2), 220-232.
- Zencirkıran, M. & Baştürk, Ş. (2019). *Çalışma ve endüstri sosyolojisi*. Bursa: Dora Yayınevi.