

BELLE TEN

Cilt : XXVI

Temmuz 1962

Sayı : 103

TILMEN HÖYÜK ÇALIŞMALARI

(1958 - 1960)

U. BAHADIR ALKIM

Türk Tarih Kurumu ve İstanbul Üniversitesi Edebiyat Fakültesi adına bu satırların yazarı tarafından — Refik Duru ve Başöğretmen Halûk Atalar'ın iştirakiyle—<sup>1</sup> 1958 yılı yazında yapılan bir gezi sırasında<sup>2</sup> ilk defa görülüp değerlendirilen Tilmen Höyük, Gaziantep ilinin İslâhiye ilçesinin 10 km. doğusunda bulunmaktadır (Res. 1 hr.).

Tilmen Höyük'deki 1958 yılı çalışmalarımız, ancak birkaç saat süren topraküstü araştırmalarına inhisar ettiği halde, burada yer yer 2 m.ye kadar yükseklik gösteren ve harçsız taşlarla örülü iç ve dış kale duvarını, dış sürdaki anıtsal iki giriş binasını, bu dış kapılardan birinin önünde bir bazalt kapı-arslanı parçasını ve Roma çağından M. ö. III. binyılına kadar giden çeşitli çanak-çömlek parçalarını tesbit etme imkânını vermiş ve Tilmen Höyük'ün müstahkem kiralî bir şehir olduğunu tahmin etmeyi mümkün kılmıştır.<sup>3</sup>

<sup>1</sup> Hâlen İstanbul Üniversitesi Edebiyat Fakültesi "Eski Ön-Asya Dilleri ve Kültürleri" kürsüsünde Asistan olan Refik Duru'ya ve o zamanlar İslâhiye Milli Eğitim Memurluğu görevinde bulunan Başöğretmen Halûk Atalar'a, çalışmalarımıza büyük yardımları dokunduğundan dolayı burada teşekkürlerimi tekrarlamayı zevkli bir borç sayıyorum.

<sup>2</sup> İslâhiye bölgesinde 1958 yılında giriştiğimiz topraküstü araştırmalarının sonuçları henüz yayımlanmamıştır. Şimdilik bk. [U. Bahadır Alkım:] *Türk Tarih Kurumu 1958 Çalışma yılı Yönetim, Basımevi Yönetim ve Denetleme Kurulları Raporları*, Ankara 1959, s. 23-24 (= *Belleten* XXIII [1959] s. 693-694); M. Melink: "Archaeology in Asia Minor", *AJA* LXIV (1960), s. 64-65.

<sup>3</sup> U. Bahadır Alkım: "1958 yılı Yesemek Çalışmaları", *Belleten*, XXIV, sayı 93 (Ocak 1960), s. 10, altnot 26.

Pek az araştırılmış bir bölge içinde kâin Tilmen Höyüğünde, geniş çaptaki bir tabaka kazısına girişmenin uygun olup olmadığını tâyin etmek amacıyla, 1959 yılında (7 Temmuz-14 Eylül) müellifin başkanlığı altında Mühendis-Topograf Ferit Koper, Refik Duru, Handan Aklım ve Aziz Albek'den kurulu bir heyet tarafından ilk hazırlık sondajları yapıldı. 1959 çalışmalarımıza <sup>4</sup> Türk Tarih Kurumu ve İstanbul Üniversitesinin yanbaşıında Millî Eğitim Bakanlığı Eski Eserler ve Müzeler Genel Müdürlüğü de yardım elini uzattı. Bu vesile ile bu üç bilim müessesemize teşekkür etmeyi bir vazife sayıyoruz.

1960 yılında (20 Temmuz-20 Eylül) ise, yine adı geçen bu üç bilim müessesemiz adına Tilmen Höyüğünde geniş çapta bir kazıya başladık <sup>5</sup>. Kazı kurulu 1959'dakinin aynı idi; ancak stajiyer olarak heyete Âkif Dâi ve Hulûsi Atahan katıldılar. Aşağıdaki satırlar, 1958-1960 yıllarında bu höyükte geliştirdiğimiz üç dönemlik araştırma, sondaj ve kazılarımızın ön-raporunu teşkil etmektedir.

## A

### TOPRAKÜSTÜ KALINTILARINA GÖRE TILMEN HÖYÜK VE 1958 DÖNEMİ ARAŞTIRMALARI

Tilmen Höyük, tabiî ufak ve alçak bazalt sivrintileri üzerinde teşekkül etmiş olup (Res. 2-3) üç tarafı Karasu ırmağının kollarını teşkil eden kanallarla çevrilidir. Ancak son zamanlarda kurutulan bir bataklıkta içinde uzun müddet kalmış olan Höyüğün yüksekliği 21 metredir. Höyüğün esas kısmı dairemsi olup çapı 225 m. kadardır (bk. Plân 1). Zamanla bu merkezî kısım yalnız batıya doğru uzunlamasına genişlemiş ve höyük âdeta ovalimsi bir şekil kazanmıştır. Batı istikametinde gelişen bu dilin uzunluğu 125 m., ortalama genişliği ise 60 m.dir.

<sup>4</sup> 1959 yılı Tilmen çalışmalarımızın çok kısa bir özeti için bk. [U. B. Alkım]: *Türk Tarih Kurumu Yönetim, Basımevi Yönetim ve Denetleme Kurullarının 1959 Çalışma yılı Raporları*, Ankara 1960, s. 27-28 (= *Belleten*, XXIV [1960], s. 715-716); M. Mellink: "Archaeology in Asia Minor", *AJA* LXV (1961), s. 46.

<sup>5</sup> 1960 Tilmen kazılarının kısa sonuçları için krş. U. B. Alkım: *Türk Tarih Kurumu Yönetim, Basımevi Yönetim ve Denetleme Kurullarının 1960 Çalışma yılı Raporları*, Ankara 1961, s. 30-32 (= *Belleten* XXV [1961], s. 525-526); ayn. m.ll.: "Archäologischer Bericht aus Anatolien", *Orientalia* N. S. XXXI, Fasc. 2 (1962)'de çıkmak üzere olan yazı; Mellink *ATA* LXVI (1962), s. 80-81

*I. Sûr kalıntıları :*

Topraküstü araştırmalarımız bize Tilmen Höyüğünde hem bir dış-sûrun ve hem bir iç-sûrun (Res. 4) varlığını göstermiştir. Sûrun alt kısmı, —bazı ahvalde boyutları  $1.5 \times 1.00 \times 0.75$  m. olan— iri bazalt taşlariyle kuru duvar halinde ve giydirme tekniğinde örülmüş olup Kiklopvarî bir manzara göstermektedir. Res. 5 ve 6'da dış-sûrun kuzey kesimine ait yer yer 3 m.ye yakın bir yükseklikle bugüne kadar intikal eden alt-yapı kalıntılarını bulmaktayız. Bataklık düzeyi, beyaz bir çizgi halinde bilhassa Res. 6'da farkedilmektedir.

İç-sûr alt-yapısının da aynı Kiklopvarî üslûpta olduğunu görmekteyiz.

Gerek iç ve gerek dış sûr, dışa doğru taşkın dikdörtgen plânlı kulelerle tahkim edilmiştir. Res. 7 iç-sûr kulelerinden birine misal teşkil etmektedir.

Sûrun bu tarzdaki Kiklopik yapısı, —Tilmen Höyüğünün esas çekirdeğini çeviren— bu çifte tahkimatın, M.ö. II. binyılının sonuna veya M.ö. I. binyılının başına ait olmasını muhtemel kılmaktadır.

*II. Dış-sûrdaki kapı binası kalıntıları :*

Topraküstü araştırmalarımız bize biri kuzey, diğeri doğuda olmak üzere iki dış-kapı binası kalıntısını tesbit imkânını verdi.

a) Kuzey kesimdeki dış-kapı : Çok harap bir durumdadır. Bu kapının 50 m. kadar kuzey-batısındaki geç-antik devre ait bir bina bakiyesinde gördüğümüz düzenli duvar taşlarının bu kuzey dış-kapının malzeme yakıntılarında alınmış olduğu anlaşılmakta ve binaenaleyh bu tahribin daha geç çağlardaki sebeplerinden birini açıklamaktadır. Şiddetli yıkıntının başka bir nedenini de, kaleye olan hücumun ağırlık merkezinin kuzeydeki bu kapı kesimine yönelmiş olması teşkil edebilir.

b) Doğu dış-kapıya gelince : Alt taş yapısının mühim bir kısmı bazı yerlerinde 2 metreden fazla bir yüksekliğe kadar korunmuş olan bu giriş binasını, âdeta bataklık sazları ile gizlenmiş bir vaziyette gördük (bk. Res. 8). Sazlar biçildikten sonra aynı kapının topraküstü vaziyetini Res. 9'da bulmaktayız; taşların üzerinde teşekkül etmiş olan beyaz çizgi bataklık suyunun düzeyini göstermektedir.

Bu dış-kapının doğu girişinin güney yönünün hemen dış bitişiğinde yere devrik vaziyette bir kapı-arslanı parçasını yine 1958 yılında bulduk. Bu bazalt kapı-arslanı (Res. 10), yüzlerce yıl bataklık

suyu içinde kaldığı için, gözenekleri irileşmiş ve tahribe maruz kaldığı için de pek bozuk bir surette bugüne kadar intikal edebilmiştir. Arslanın, aslında, hemen önüne yuvarlandığı bu kapının dış güney yönüne dikilmiş olduğunu tahmin etmekteyiz.

Aynı girişin dış kuzey yönünde herhangi bir kapı-arslanına veya parçasına rastlamadık. Bununla beraber doğu dış-kapının takriben 25 m. doğusunda —bataklık üzerine sonraki devirlerde döşendiği anlaşılan yol için döşeme taşı olarak kullanılan— bir bazalt blokunun bu girişin öteki yönüne ait çok aşınmış bir kapı-arslanı olduğunu yine 1958'de farketmekte gecikmedik. Oldukça ağır olan bu parçanın meydana çıkarılması ve açıklanması ancak 1960 yazında mümkün oldu. Res. 11'de, doğu dış-kapısına giden iri taş döşemeli yolu, ön plânda yatar vaziyette bu arslan parçasını ve arka plânın sağ kesiminde doğu dış-kapısının bir kısmını, sol kesiminde ise dış-sûr kulelerinden birini görüyoruz. Çok bozulmuş ve yer yer kırılmış olan bu arslanın daha yakından alınmış bir resmini Res. 12'de bulmaktayız. Bu suretle, Res. 10 ve 12'de görülen arslanların, aslında, doğu dış-kapının dış girişinin her iki yanına dikilmiş olduklarını farzetmek yerinde olur sanırız.

### III. Çanak-çömlek buluntuları :

Tilmen höyükde —yeniden eskiye doğru— aşağıdaki keramik parçalarını topladık : Türk-İslâm, Roma, Demir Çağı, M.ö. II. binyılı keramiği, Eski Bronz Çağı (M.ö. III. binyılı) ve Kalkolitik. Bu kadar çeşitli çanak-çömlek buluntuları, Tilmen Höyüğün müteselsil kültür katlarını taşıdığını gösterdiğinden, kronolojik sonuçlara ulaşmak amacıyla burada geniş çapta bir tabaka hafriyatına girişmemize ayrı bir sebep teşkil etmiş bulundu. Tilmen Höyükte geliştirmeye başladığımız kazıların sonuçlarını 1959 ve 1960 çalışmaları olmak üzere iki küçük ayırında özetleyebiliriz :

## B

### 1959 DÖNEMİ TILMEN HÖYÜK KAZILARI

Tilmen Höyüğünde 1959 yazında üç yerde kazı ve sondaj yaptık : Doğu dış-kapıda, dış sûrun doğu kesimindeki kulelerinin birinde (=kule 1) ve höyüğün zirvesinde.

a) Doğu dış-kapıdaki kazı : Bu kapı, Tilmen Höyüğünün 1959 yılında Mühendis-Topograf Ferit Koper tarafından çizilen topografik

plânın (bk. Plân I) E.o-E.2/V.3-V.4 karelerini işgal etmektedir. Dikdörtgen şeklinde olup ortalama  $13.5 \times 7.5$  m. boyutundadır (diğer ölçüler için bk. Plân II). Kapının temel ve altyapısı iri bazalt bloklarının veya az yontulmuş taşların giydirme tekniğinde harç kullanılmaksızın örülmesi suretiyle inşa edilmiştir (Res. 13-14); örgü bloklarının ortalama boyutu :  $1.00 \times 1.50 \times 0.75$  m. olup temeller bugün bataklık suyunun içinde bulunmaktadır. Üst-yapının ise kerpiç olduğu anlaşılmaktadır ; sondaj esnasında yanarak âdeta tuğlalaşmış kerpiç parçalarının meydana çıkmış olması bu hususu doğrulamaktadır.

Duvar kalınlığı 1.80 m. olan alt-yapının iç kısmının, ikinci kat başlangıcına, başka bir deyimle üst kule hücresi zeminine kadar ufak moloz veya toprakla dolu bir kitle teşkil ettiği anlaşılmaktadır. Bilindiği üzere, bu tip inşaya Büyük Hitit ve Geç-Hitit kapı binalarının bazısında rastlanır<sup>6</sup>.

Bu kapının dış girişinde iki kanatlı bir kapının yer almış olduğunu tahmin etmekteyiz. Ancak kapıyı tutan kuvvetli eşik taşlarının bugün yerli yerinde durmadıklarını, sonraki devirlerde kaldırılıp taşındıklarını, —bataklıktan kapıya doğru gelen yol için— muhtemelen döşeme taşı olarak kullanılmış olduklarını belirtmemiz gerekir. Bu girişin her iki yanında, yukarıda da zikredildiği üzere birer kapı-arslanı (krş. Res. 10 ve 12) yer almakta idi. 1959 döneminde, güney yönde durduğu anlaşılan kapı-arslanı parçası hemen buluntu yerinde ceraskal yardımı ile dikildi; üzerinde imparatorluk devri Hitit kapı-arşanlarının üslubu sezilen Tilmen'in bu kapı-arşanının diğer iki fotoğrafını Res. 15 ve 16'da görmekteyiz.

Dış girişten içeriye dahil olundukta  $4.60 \times 4.30$  m. boyutundaki üstü kapalı bir kapılar içi alanından geçildikten sonra 2.50 m. açıklıkta olan iç girişe ulaşılmaktadır. Bu iç girişin herhangi bir kapı ile kapanıp kapanmadığına dair kesin bilgi sahibi değiliz.

Res. 17'de, dış-sûr doğu kapısının doğu yönünü görüyoruz; ön plânda, sonraki devirlerde bataklık yolunda döşeme bloku olarak

<sup>6</sup> Meselâ Boğazköy'de (krş. O. Puchstein: *Boghasköi-Die Bauwerke*, [WVDOG 19], Berlin 1912, s. 179, Res. 110, ayn. esr., s. 63, Res. 44-45), Alişar'da (krş. H. H. von der Osten: *The Alishar Hüyük-Seasons of 1930-32. Part II (OIP 29)*, Chicago 1937, s. 60 yanı Res. 83, ayn. esr., s. 64, Res. 89), Alaca Höyük'de (krş. Th. Macridy: *La porte des sphinx à Euyuk. Fouilles du Musée Imperial Ottoman*, Berlin 1908 [MDVG XIII. yıl]), s. 8 yanı, Res. 10) ve Zincirli'de (krş. R. Koldewey: *Ausgrabungen in Sindschirli*'de, cilt II, lev. XIII) olduğu gibi.

kullanılan kapı-arslanı çiftinden biri yatar vaziyette farkedilmektedir. Res. 18'de ise aynı kapının güney yönünün güney-batıdan alınmış bir fotoğrafını buluyoruz.

Dış sûrun bu doğu kapısının temel ve alt yapısının, 2-3 m.lik bir yüksekliğe kadar, hattâ muhtemelen birinci kat hizasına kadar taş, üst yapısının ise kerpiç, çatısının da düz olduğunu ve çatının yan yana getirilerek yerleştirilmiş kalın hatlıların üzerine konulan tazyik edilmiş topraktan teşkil edildiğini tahmin etmekteyiz. Res. 19'da kazı mimarımız Mühendis-Topograf Ferit Koper'in bu kapıya ait, —kendisine tevdi etmiş olduğumuz malzemeye ve kendisiyle etmiş olduğumuz müşavereye göre— çizdiği plânı ve rekonstrüksiyon denemesini görüyoruz.

Tilmen'in bu dış doğu kapısı, Plân II ve III'den de anlaşılacağı üzere, dış-sûrun takriben 22 m. dış doğusunda taşkın bir vaziyette bulunmaktadır; dış-kapının bir geçit sûru ile, —henüz kazmadığımız— ikinci bir kapı binasına bağlı olduğunu zannetmekteyiz. Bu geçit sûrunun ancak kuzey duvarının bir kısmını 1959 döneminde açabildik (bk. plân II-III). Res. 20, bu kapının iç girişini batıdan, henüz geçit sûrunun aranmasına başlanmadan önceki durumunu, Res. 21 ise, hem dış-kapı kazı çalışmalarını ve hem bu geçit sûrunun kuzey kesiminden bir parçasının (kuzey yönünün) meydana çıkarıldıktan sonraki halini göstermektedir. Bu tip giriş binaları bilindiği üzere Filistin askerî mimarisinde de tanınmaktadır. Meselâ Megiddo (Tell el-Mütesellim) ve Lachish (Tel ed-Düweir'de)<sup>7</sup> olduğu gibi.

Dış sûr doğu kapısının tamamen açılmasını gelecek dönemlerin çalışmalarına bıraktık.

b) Dış-sûrdaki kule 1'in açılması : Dış-sûr kulelerinin, plânlarını aydınlatmak amacıyla, doğu kesiminde bulunan kulelerden birini (=kule 1) 1959 mevsiminde açtık. Bu kule (krş. Plân I, D.5-D.7/V.5-V.7) doğu dış-kapının batı köşesinden itibaren takriben 30 m. uzaklıkta olup dış-kapının güney-batısında bulunmaktadır. Kule 1, dik-

<sup>7</sup> Lachish için krş. Olga Tufnell v.b.: *Lachish III (Tell ed-Duweir). The Iron Age*, London 1953, lev. 111 (bastiyon ve kapı-binaları plânı: kat II), lev. 112 (bastiyon ve kapı binaları plânı: kat: I); müstahkem Lachish şehrinin rekonstrüksiyon denemesi için bk. H. Torczyner v.b.: *Lachish I*, London 1948, s. 8'deki levha (denemeyi çizen: H. H. McWilliams). Megiddo için krş. R. S. Lamon : *Megiddo II'de Seasons of 1935-39*, metin cildi, Chicago 1948, s. 54-55 ve Res. 389 ayrıca bk. *ayn. esr.*, s. 50, Res. 107 (IV. kat kapı binası rekonstrüksiyonu).

dörtgen plânlı olup boyutu takriben  $14.75 \times 10.50$  m.dir; teferruatlı ölçüler için bk. Res. 22. Alt-yapı, kiklopik tarzda iri bazalt taşlariyle harçsız örülmüştür; üst yapı ise —kazı esnasında bulduğumuz birçok kerpiç parçalarından da anlaşılacağı veçhile— kerpiçtendir. Alt-yapıdaki taş duvarın kalınlığı doğu yönünde 2.35 m. diğer yönlerinde ise 1.90 m.dir. Kulenin alt katında, 1.00 m. açıklığındaki ufak bir kapı ile irtibatlı iki hücre mevcuttur (=H1 ve H2). H1'in boyutu  $5.30 \times 6.45$  m.dir. Güney-batı köşe kesimi geniş mikyata tahribe maruz kalmasına rağmen, H2'nin de (muhtemelen merdiven hücresi) aşağı yukarı aynı büyüklükte olduğunu geometrik hesaplara dayanarak söyleyebiliriz. Bu iki hücrenin tavanı üzerinde seğirdimli kule yükselmekte idi. (Kazı kurulu üyelerimizden Ferit Koper'in bu kule için çizdiği plân ve cephe rekonstrüksiyonları denemeleri için bk. Res. 22).

Tilmen Höyükteki bu K1 kulesinin plânının, Boğazköy'deki (Hattuša-) Hitit İmparatorluk devrine ait tahkimatta mevcut bazı kulelerin plânına benzeyişi dikkati çekmektedir<sup>8</sup>; Boğazköy'de, bu plândaki kuleler, sandık duvar tekniğinde örülmüş sûra bağlıdır. Alaca Höyük'de<sup>9</sup> ve Soğuksutepe (=Yümüktepe-Mersin)'de<sup>10</sup> de yine Hitit İmparatorluk devrine ait bu kabil kulelere rastlanmıştır. Bizim K1'imizin de sûra bağlı olması lâzım gelmekte ise de bunun irtibatlı olduğu sûru açmayı daha sonraya bıraktık.

K1'in batı ve kuzey-batı bitişiğinde, çanak-çömlek parçalarından anlaşıldığına göre, Roma devrine ait 60-70 cm. kalınlığında taş temel kalıntıları meydana çıkarıldı. Bu kalıntıların, Roma çağında Tilmen'de kurulmuş ufak bir köyün bina bakiyelerine ait olduğunu tahmin etmekteyiz.

c) Zirve sondajı : Tilmen Höyüğün kültür katlarını tesbit etmek ve dolayısıyla iskân tarihini açıklamak amacıyla höyük zirvesinin 33 m. kadar kuzey-batısında  $10 \times 10$  m. boyutundaki bir alanda (bk. Plân I: D.2-D.4/IV.4-IV.6) bir deneme kazısı yaptık. 5.60'lik bir derinliğe kadar indiğimiz bu sondajda elde edilen kat durumu,

<sup>8</sup> Meselâ bk. O. Puchstein: *ayn. esr.*, s. 87, Res 67; K. Krause: *Boğazköy-Tempel V. Ein Beitrag zum Problem der hethitischen Baukunst (Istanbuler Forschungen 11)*, Berlin 1950, lev. 2.

<sup>9</sup> H. Z. Koşay: *Alaca Höyük Kazısı. 1937-1939'daki çalışmalara ve keşiflere ait ilk rapor*, Ankara 1951, S. 7, Res. 6 (Yk. Mim. Süleyman Örnek tarafından çizilen rekonstrüksiyon denemesi) ve Plân II.

<sup>10</sup> J. Garstang: *Prehistoric Mersin. Yümüktepe in Southern Turkey*, Oxford 1953, s. 236, Res. 151 ve lev. XXX.

yeni devirlerin molozu kaldırıldıktan sonra, yukarıdan aşağıya doğru şöyledir :

I. *Kat* : İki safhalı olup (I a ve I b) Demir Çağına aittir. Yapı kalıntısı olarak I a'dan iki, I b'den de bir ufak duvar parçası meydana çıkarıldı. Demir Çağının monokrom ve boyalı keramik parçalarından bol miktarda bulundu. Madenî eserler arasında iki ok ucunu ve bir iğneyi zikredebiliriz. I a'nın hemen temeli üzerine I b yerleştiğinden bu iki Demir Çağı seviyesi arasında fazla bir zaman farkı tahmin etmemekteyiz. I a ve I b'nin kalınlığı 0.90 m. olup altında 0.25-0.30 m.lik bir yangın tabakası vardır.

II. *Kat* : 1.20-2.75 m. arasında bulunmakta, başka bir deyimle bu tabakanın kalınlığı 1.55 m.ye baliğ olmaktadır. Bu katta kendisini muhafaza edebilmiş herhangi bir yapı veya temel kalıntısına rastlanmadı. Ancak, yuvarlak plânlı olup çevreleri, temelinden üst kenarına kadar taşla örülül dört silo (erzak deposu) meydana çıkarıldı (Res. 23). Siloların ortalama derinliği 2 m.yi geçmekte, binaenaleyh daha önceki katın içine kısmen girmektedir. Siloların içi bir sonraki katın (Demir Çağının) molozları ile dolu olup gayet az keramik parçalarını ihtiva etmektedir. Buna karşılık, siloların dışındaki kesimde çarkta yapılmış tipik M.ö. II. binyılı keramiğinden müteaddit örnekler meydana çıkarma imkânı hasıl oldu. Bunlardan birini Res. 24'de görüyoruz; gayet iyi pişirilmiş olup krem rengindedir. Bu renk ve profilde M.ö. II. binyılı Hitit keramiğinde de örnekler mevcuttur<sup>11</sup>. Bundan başka, kırmızı ve oldukça parlak, perdahlı çanak-çömlek kalıntıları da bu katta bulundu. Bunların da M.ö. II. binyılına ait oldukları anlaşılmaktadır. Pişmiş topraktan yapılmış bir hayvan figürünü parçasını da (at?)<sup>12</sup> bu arada zikretmek isteriz.

M.ö. II. binyılına ait olduğunu tahmin ettiğimiz bu II. katın altında —2.75 ile 3.10 m. seviyeleri arasında— 0.35 m. kalınlığında bir yangın tabakası vardır.

III. *Kat* : 3.10-5.10 m. seviyeleri arasındadır. Bu katın 2 m.lik bir kalınlıkta bulunuşu, birden fazla mimarî seviyeyi ihtiva etmiş

<sup>11</sup> Meselâ bk. Sir Leonard Woolley: *Alalakh*, Oxford 1955, lev. CX, tip 21a (hafif dipli); K. M. Kenyon: *Archaeology in the Holy Land*, London 1960, s. 168, Res. 37, No. 1 (Megiddo Orta Bronz I menşeli), s. 172, Res. 39, No. 4 (Jericho Orta Bronz II menşeli).

<sup>12</sup> Pişmiş topraktan at figürinleri için meselâ bk. Von der Osten: *The Alis-har Hüyük. Seasons of 1930-32 (OIP XXIX)*, Chicago 1937, s. 197, Res. 235 (=c. 216, c. 761); Sir Leonard Woolley; *Alalakh*, s. 249.



olması ihtimalini mümkün kılmakta ise de, sondaj çukurunun dar alanında güney-doğu istikametinde seyreden ancak bir duvar kalıntısına rastlandı (Res. 25).

Keramik buluntularının hemen hepsi Eski Bronz Çağını temsil etmektedir. 4.20 m.de bütün iki kap bulundu (Res. 26-27). Gerek profilleri ve gerek hamur ve tekniği, bu kapları bir taraftan Anadolu'daki, bir taraftan da Filistin'deki<sup>13</sup> çağdaş örnekleriyle mukayese etmemize imkân vermektedir. Kapların rengi kırmızıdır. Üzerleri parlatılmıştır. Elle denecek kadar ağır dönen bir çarkta yapılmışlardır. Çanak-çömlek arasında aynı devre ait ayaklı bir "meyve tabağı" parçası (dip kısmı) ayrıca zikre değer.

Çanak-çömlek, bir taraftan Filistin'in, bir taraftan da Kilikya'nın Eski Bronz Çağı keramiğine benzemektedir. Bu III. katta Tilmen'in M.ö. III. binyılı iskânında bulunduğumuzu tahmin etmekteyiz.

Çakmaktaşı âletler de meydana çıkmıştır.

III. katta, biri 4.30 m., öteki 5.10 m.de olmak üzere, iki sandık-mezar (=sist mezar) bulundu (M 1 ve M 2). Plân bakımından her iki mezar birbirine benzemekte olup ortalama 20 cm. kalınlığındaki bazalt levhalarının sandık şeklinde yerleştirilmelerinden tereküp etmektedir. Bunları kısaca betimliyelim :

1. M 1: Yukarıda belirtildiği üzere, bu mezarın üst seviyesi 4.30 m. derinliktedir (Res. 28). Dıştan boyutu: eni 0.65 m., boyu 1.00 m., yüksekliği 0.45 m.; içten boyutu: 0.60×0.80×0.45 m. Altı adet bazalt levhasının sandık biçiminde (dikdörtgen prizması) bir araya getirilmesi ile teşekkül etmiştir. İçinde sadece bir çocuk iskeletinin parça parça kemikleri ve ufacık kolye boncukları (Res. 29) (pişmiş topraktan beyaz astar boyalı) bulunan bu sist mezarın dibini Eski Bronz Çağına ait keramik kırıklarıyla döşelidir. M 1, doğrudan doğruya toprağın içine kazılan bir çukura kurulmuş olup etrafında herhangi bir taş dizisi v.s. mevcut değildir. Bir kız çocuğuna ait olması muhtemeldir.

<sup>13</sup> Anadolu benzerleri için meselâ bk. H. H. von der Osten: *The Alishar Hüyük. Seasons of 1930-32*, Part I (OIP XXVIII), Chicago 1937, s. 166, Res. 167: e-1073 ve lev. VIII: b 2534. Filistin benzerleri için meselâ bk. O. Tufnell v.b.: *Lachish IV (Tell ed-Duweir)*, London 1958, levhalar cildi, lev. 56, No. 1 ve No. 14; R. M. Engberg-G. M. Shipton: *Notes on the Chalcolithic and Early Bronze Age of Megiddo*, Chicago 1934, kap tipleri cetveli No. 20; K. Kenyon: *Archaeology in the Holy Land*, London 1960, s. 126, Res. 18, No. 4; s. 131, No. 8.

2. *M*<sub>2</sub> (Res. 30): *M*<sub>1</sub>'in 2 m. kadar güneyinde olup *M*<sub>1</sub>'e nazaran 1.80 m. daha derindedir (=seviyesi: 5.10 m.). Dıştan boyutu : eni 0.53 m., boyu 0.65 m., yüksekliği 0.55-0.60 m.; içten boyutu : 0.80×0.90×0.55-0.60 m. *M*<sub>1</sub> gibi bazalt levhalarından müteşekkildir. İçinde gayet ufak parçalar halinde bir çocuk iskeletinin kemikleri bulundu. Başka bir özelliği yoktur. *M*<sub>2</sub>, *M*<sub>1</sub>'den daha derinde olmasına rağmen —*M*<sub>1</sub> ile çağdaş olmasa bile— *M*<sub>1</sub>'in mensup bulunduğu Eski Bronz Çağına aittir; ancak, —sondaj çukurumuzun küçük olması hasebiyle muhtelif mimari seviyelerle karşılaşmadığımızdan— teferruatlı zaman farkını kesin olarak tâyin etmek mümkün değildir. İkinci bir ihtimal de, *M*<sub>2</sub>'nin, *M*<sub>1</sub> ile hem zaman olması, ancak *M*<sub>2</sub>'nin daha derindeki bir çukura yerleştirilmiş bulunması merkezindedir.

III. katın altında bir yangın tabakasının bulunup bulunmadığı anlaşılammıştır.

IV. *Kat*: Bu katın kazılan kısmı 5.10-5.60 m. seviyeleri arasındadır. Çakmaktaşı âletlerine ve bol miktarda boyalı keramik kalıntılara rastlanmıştır; parçalar arasında Obeid, Sakçagözü ve Yümüktepe'nin Kalkolitik Çağ çanak-çömleğini andıranlarının görülmüş olması bilhassa dikkati çekmektedir.

Ova düzeyine nazaran 21 m. yükseklikte olan Tilmen Höyüğündeki bu zirve sondajımızda henüz ana toprağa ulaşmamıza rağmen Kalkolitik Çağa kadar giden kültür çeşitlerine tesadüf edilmesi, daha derine inildiği takdirde höyüğümüzün Neolitik bir medeniyet kalıntısını veya Kalkolitik Çağın muhtelif devrelerini verebileceği ihtimalini kuvvetlendirmektedir.

## C

### 1960 DÖNEMİ TILMEN HÖYÜK KAZILARI

Tilmen'de 1960 yılı kazısı höyüğün zirvesinde 25×30 m.lik bir alanda yapıldı (bk. plân I C.9-D.1/IV.6-IV.10). Yukarıdan aşağıya doğru katları sıralayalım :

#### I. *Kat*:

a) En üst yüzeyde (Res. 31-32): XIX. yüzyıl sonunda terk edilmiş olduğu civardaki ihtiyarlar tarafından söylenen köy evlerinin

temel kalıntılarına ve göçebe Aydınlıların (Türkmenlerin) çadır yerlerine rastlanıldı (= A). Aydınlılara ait sırlı küp, küp kapağı ve çanak-çömlek parçaları, çeşitli ufak madenî eserler (dizgin aksamı, kanca, nal çivisi v.s.) lüle, alaca sırçadan cam eşya parçaları buluntular arasındadır. Gerek terkedilmiş olan köy evlerinin ve gerek Aydınlı çadır yerlerinin taş malzemesinin, tahribe maruz kalmış olan daha önceki kültür katlarına ait yapılardan sağlandığı, aynı duvar kalıntısının içinde hem düzgün kesme taşın ve hem biçimsiz taşların (bu arada taştan yapılma tabak parçalarının) bazalt güllerin kullanılmış olması tipik bir moloz- duvar tekniğini göstermektedir. Genel olarak dikdörtgen plânlı oldukları anlaşılan bu köy evlerinin temellerinin altında 20-30 cm. kalınlığında bir yangın tabakasına, onun altında da bir Roma katına tesadüf edildi.

b) İçinde pek bol çanak-çömlek parçaları bulunan bu Roma katının fazlasiyle tahrip görmüş duvar kalıntılarının da daha evvelki katlara ait monumental yapıların çeşitli malzemesinden faydalanılarak örüldüğü müşahede edildi; bu moloz Roma duvarı içinde ortostat kaidesi oldukları anlaşılan düzgün blokların, bunların yanı başında düzensiz taşların, ayaklı taş-tabak parçalarının ve hattâ monumental kapı mihver yataklarının da bulunmuş olması pek dikkat çekicidir. Bu Roma katını şimdilik "B" ile göstermek istiyoruz. İçinde bol olduğu kadar çok çeşitli çanak-çömleği bulunan B'nin, düzgün plân vermeyen yapı temellerinin altında yine bir yangın tabakasına ve bu yangın tabakasının içinde ateşin etkisi ile âdeta tuğlalaşan kerpiç parçalarına ve kömürleşen hatıl kalıntılarına rastlandı.

c) B-katından önceki yangın tabakasının altında yine tam plân vermeyen ve fazlasiyle tahrip görmüş olan temel kalıntıları meydana çıkarıldı. Dikdörtgen plânlı hücreler teşkil ettikleri anlaşılan bu duvarların da daha evvelki katların yıkıntularından alınma malzeme ile örüldüğü görüldü; bu moloz duvarların içine örgü taşı olarak geliş güzel konulmuş bazalt ortostat kaideleri, ufak kapı mihver yatakları, taş havanlar v.s. ayrıca ilgi çekicidir. Geçici olarak "C" ile göstermek istediğimiz bu katın içinde bol Roma keramiği parçalarına rastlandı. Geç-Roma Çağı olduğunu tahmin ettiğimiz bu C tabakasının altında yine bir yangın molozuna tesadüf edildi. Pek şiddetli bir tahribi gösteren bu molozun içinde iri kerpiç parçaları, anıtsal yapılara ait oldukları anlaşılan düzenli taş blokları, çeşitli

mimarlık parçaları ve bu arada bir miktar boyalı ve boyasız Demir Çağı keramik parçaları meydana çıkarıldı, ancak plân veren herhangi bir yapı kalıntısı görülmedi. Tilmen Höyükte 1959 yılında yaptığımız sondaja göre bu C katının altında Demir Çağı tabakasının gelmesi gerekmekte ise de, höyüğün bu kesimindeki Demir Çağı yapılarının fazlasiyle tahribe maruz kalmış bulunması ve Roma devrinde, Demir Çağının mimarî malzemesinden geniş miktarda faydalanılmış olması, plân veren bir Demir Çağı katını bu alanda meydana çıkarılmasına imkân vermedi; bu itibarla Tilmen Höyük stratigrafisinde 1959'da tesbit edilip I. kültür katı olarak gösterilen tabaka 1960 sondajı alanında müşahede edilemedi.

II. *Kat*: Buna mukabil, C katından önceki bu moloz ve yangın tabakası altında büyük bir yapının batı kesimi meydana çıkarıldı; bu ortostatlı anıtsal yapının bir saray olduğunu tahmin etmekteyiz. Şimdi sarayın (Plân IV; Res. 33-34) açılmış olan kısmını (C.10-D.2/IV.7-IV.10) kapı ve asıl bina olmak üzere kısaca betimliyelim :

1— Saraya, kuzey yöndeki bir kapı ile girilmektedir. Kapı, sarayın doğu-batı istikametindeki duvarı içinde yer almıştır (duvar kalınlığı: 1.60 -1.80 m.). Res. 35, saray kapısının güney yönünde açılmağa başlandığı anı tesbit etmektedir. Res. 36 ise aynı kapının dış yönünün (kuzey) açılış bitirildikten sonraki durumunu göstermektedir. Kapı, organik olup âdeta duvar ortosları sırasının bir devamını teşkil etmekte, yalnız asıl kapının her iki yanını kuran monolitler daha mürtefi bulunmaktadır. Kapı açıklığı 1.65 m. olup monolitlerin üst yüzeyinden itibaren kapı duvarının kerpiç ile örüldüğü anlaşılmaktadır; kazı sırasında bulunmuş olan kerpiç parçaları bu hususu desteklemektedir.

Dış yönde kapı eşiği, saray avlusuna ortalama olarak 0.70 m. yükseklikte bulunmakta, bu fark üç basamak ile giderilmekte ve kapının saray ile olan irtibatı estetik bir manzara gösteren kademeli genişlemelerle sağlanmaktadır (Res. 37). Girişin 1.65 m.lik açıklığı iki kanatlı bir kapı ile kapatılmış olmalıdır, burada 0.35 m. genişliğinde yalnız bir monolit kademe bulunduğundan (Res. 38) ve taştan yapılma başka herhangi bir mihver yatağı meydana çıkmış olmadığından dolayı her iki yönde ağaçtan yapılma sağlam birer kapı-ekzeni yatağının yer aldığı anlaşılmaktadır.

Kapının açıldığı hücre 1960 döneminde tamamen kazılmamıştır; bu hücrenin duvarlarının altında ortostat sıralarının yer

aldığı anlaşılmaktadır, nitekim bu ortostatlardan biri *in situ* olarak kapı içinin batı kanadı bitişiğinde, bir başkası ise doğu kanadında meydana çıkarıldı; diğerlerinin ise tahrip edilmiş oldukları görüldü. Bununla beraber ortostat kaideleri yerli yerinde durmakta ve kaideler üzerinde ortostatların dikilip yerleştirilmesi için hazırlanmış olan yuvalar görülmektedir (bk. Res. 39). Kapının güneyde açıldığı bu ilk hücre, âdeta beyaz bir çimentoyu andıran tazyik edilmiş toprak döşeme ile kaplıdır (Res. 38-39). Yangın etkisi ile döşeme yer yer kızılaşmış, yıkıntı etkisi ile de düzeyi bozulmuştur.

Kapının doğuda saray ile olan organik bağlantısına karşı, batı yöndeki bağlantısı henüz aydınlanmış değildir; çünkü bu kesimde kazı henüz tamamlanmamıştır.

Burada kısaca betimlediğimiz kapı binası, üzerini örten kalın duvarı ile ve sarayla olan ilintisi ile genel olarak anıtsal bir yapı karakterini göstermektedir.

2 — Esas bina : Bir saray olduğunu tahmin ettiğimiz esas bina, bir yapının batı kesimini teşkil etmekte olup bunun ancak  $12 \times 22$  m.lik bir kısmı açılabilmiştir. Kuzey-güney doğrultusunda uzunlaşmasına dörtgen biçiminde geliştiği görülen sarayın diğer bir girişinin daha mevcut olup olmadığı bu henüz anlaşılamamıştır. Bu yapının 1960 döneminde meydana çıkarılmış olan kesimini, ortostatlar sırasındaki açıklık, yapının batıya bakan dış yüzü, hol, merdivenaltı yapıları, batı odaları ve kuzey açıklığı olmak üzere küçük bölümlere ayırarak kısaca betimliyelim :

a) Ortostatlar sırasındaki açıklık : Bu açıklık binanın batı duvarı içinde olup bugünkü genişliği 1.80 m.dir; üç yatay bazalt kaidenin yanyana getirilmesiyle oluşturulmuştur. Bu kaidelerden biri (güneydeki) —bina dışına doğru 0.50 m.lik bir çıkma yaparak— yatay kaidelerin hizasından taşmakta ve âdeta insana, aslında dikey duran ve fakat sonradan yatay konuma getirilen bir ortostat hissini vermektedir (Res. 40). Böyle bir durum ise, sarayın, süresini henüz belgeliyemediğimiz ibir ikinci devirde değişikliğe uğradığını ve binaenaleyh bu açıklığın ilk genişliğinin 1.10 m. olduğunu göstermektedir. Ortostatlar sırasındaki bu açıklık bir ufak ikincil kapı mıdır? Böyle bir ihtimal hatıra geldiği takdirde bunun muhtemelen daha geç bir devirde vaki olması mümkündür. Zira aslında, Res. 40'da da gayet vazih bir surette görüleceği veçhile binanın doğu-batı istikametinde

seyreden iç duvarı bu açıklığa doğru dikey vaziyette seyretmekte ve açıklığı normal olarak kapamaktadır. Bu husus ise, menşesinde bu açıklıkta bir ikincil kapıyı arama ihtimalini zayıflatmaktadır. Şu halde, açıklıktaki yatay ortostatın aslında dik olduğu tasavvur edilince geriye kalan iki yatay kaidenin üzerine yatay vaziyette bir veya iki kaide daha konarak ortostat sırası hizasının sağlandığını tahmin etmek yerinde olur; nitekim bu iki yatay kaidenin üzerinde seviye temin edici kaideciklerin vaz'ı için yataklar hazırlanmıştır (bk. Res. 40).

Ortostatlar sırasındaki bu açıklığın meselâ daha geç bir devirde bir ikincil kapı olduğunu bir an düşündüğümüz takdirde, kapı eşliğinin bina-dışı zemininden 0.75 m.lik bir yükseklikte bulunduğunu gözönünde tutarak, en az iki basamaklı bir merdivenin mevcudiyetini tasavvur etmemiz gerekir.

b) Yapının batıya bakan dış yüzü : Sarayın bu yönünü ortostatlı bir duvar teşkil etmektedir; bu duvarın kalınlığı güney kesiminde 1.85 m., kuzey kesiminde ise 1.50 m.dir. Duvarın temeli, bir önceki kültür katının molozu üzerine yerleştirilmiştir (Res. 41). Temel taşları iri olup bazalttendir. Tilmen Höyük çevresinde kalitesi iyi olmayıyan bazalt sivrintileri mevcut olduğundan mimarî malzemenin hemen hepsi bazalttendir. Temel taşlarının üzerinde ortostat kaideleri yer almaktadır, kaideler üzerinde de dikey ortostatlar bulunmaktadır. Ortostatların mukabil arka yönlerinde alt-yapı duvarı muntazam dikdörtgen prizması biçimindeki düzenli taşlarla örülmüş (meselâ bk. Res. 34), orta kısım ise irili ufaklı taşlarla doldurularak harçlanmıştır.

Ortostatlı alt-yapı ile üst yapının bağlantısını sağlayan hatlı kalıntıları kömürleşmiş vaziyette kazı esnasında bulunmuştur. Ortostatların üzerinde, birleştirici hatılları tutturmak için bağlantı delikleri mevcuttur (Res. 42). Yangın sonucunda âdeta tuğlalaşmış kerpiç parçalarının meydana çıkmış olması, sarayın üst-yapısının kerpiçten inşa edildiğini tanıtlamaktadır. Kalın duvar yapısı ve aşağıda ayrıca temas edilecek olan merdivenaltı yapıları, sarayın iki katlı bir yapı olması lâzım geldiğine işaret teşkil etmektedirler (bk. Plân V).

Bu duvarın güney kesimindeki ortostatların daha ufak, kuzey kesimindekilerin ise daha büyük boyda işlenmiş olmaları dikkati çekmektedir (Res. 34, plân IV). Kuzey kesimde bulunan büyük boyutlu ortostatları (Res. 43) havi duvar bir köşe teşkil etmekte ve

bir dik açılı ile küçük boyutlu ortostatları havi duvara, —yukarıda zikredilen açıklığın kuzey bitiminde— yaslanmaktadır, bu keyfiyet ise, sarayın kuzey kesiminin değişik bir devirde inşa edilmiş olması ihtimalini telkin etmektedir.

Sarayın bu ortostatlı duvarının altından, bina içinden gelen bir kanal geçmektedir. Kanal dörtgen kesitli olup (bk. Res. 40 ve 44) üç tarafı orta büyüklükte yapılmış taşlarla, üstü ise yassı kapak taşlarıyla örtülmüştür.

Ortostatlı duvarın dışında, ortostat kaidelerinin seviyelerinin hizasında bazaltten yapılmış bir yağmur olduğu bulundu (Res. 45). Bu oluğun, toprak örtülü düz saray çatısının yağmur sularını dışarıya akıttığını tahmin etmekteyiz.

c) Hol: Yamuk plânlıdır (Res. 40 ve plân IV). Koşut (paralel kenarlarının uzunluğu 2.90, 3.70 m., koşut olmayan kenarlarının ölçüsü ise 5.25, 5.45 m. olan bu holün güneyinde bir merdivenaltı yapısı, kuzeyinde iki kapı ve doğusunda da bir kapı yer almaktadır. Holün döşemesi, orta büyüklükte taşların bir araya getirilmesi ile sıkıştırılmış topraktan yapılmaz. Döşemenin altında ortostatlı duvarın dış doğrultusunda giden ve hemen biraz yukarıda zikredilen aynı kanalın uzantısının bir parçasını, iki kapak taşı ile birlikte meydana çıkardık ve fakat döşemeyi bozmamak için, güneydoğu — kuzeybatı doğrultusunda giden ve doğu yöndeki kapının altından geçerek binanın henüz kazmadığımız doğu yönüne doğru seyreden bu kanalın hepsini açmadık.

d) Merdiven altı yapıları: Saray içinde merdivenaltı yapısı olduğunu tahmin ettiğimiz iki bölüm tesbit ettik. Bunlardan biri holün güneyinde, diğeri ise kuzey-doğusundadır (bk. Plân IV ve V).

Güneydeki merdivenaltı yapısının iki yatak hücresi meydana çıkmış olup duvar kalınlıkları şöyledir: Batı duvarı 1.80 m.; orta duvar 2.40 m.; doğu duvar 1.80 m. Plân bakımından dikdörtgen şeklinde olan bu merdivenaltının dıştan dışa mevcut boyutu 10.70 × 8.70 m.dir; henüz güney kesiminin doğu yönü tamamıyla açılmamıştır; merdivene açılan kapının, bu doğu kesiminde olduğunu zannetmekteyiz. Birbirine koşut (bk. Res. 46) iki dar odacığın, başka bir deyimle yatağın, bulunuşu, merdivenin iki yükselişle ikinci kata çıkılmayı sağladığını göstermektedir. Açılmış olan batı yatağının boyu 7 m., eni 1.40 m. olduğuna ve iki merhalede çıkıldığına göre basamakların fazla yüksek olmadıkları anlaşılmaktadır. Merdiven yataklarında yangın neticesinde âdeta tuğlalaşmış bol kerpiç parça-

larının bulunması ve kömürleşmiş ahşap aksamın meydana çıkması, merdiven konstrüksiyonunun alt kısmının kerpiçten, çatki ve basamakların ise ahşaptan inşa edilmiş olduğunu göstermektedir.

Holün kuzey-doğusundaki merdivenaltı yapısına gelince : Bu kesimde durum henüz aydınlanmamış ise de ufak çapta bir merdivenin bulunduğu plân vaziyetinden anlaşılmaktadır (bk. plân V).

e) Kuzey bölümü : Bu bölümde, hemen yukarıda zikredilen "kuzey-doğu merdivenaltı yapısı"ndan başka bir büyük oda vardır (boyutu: 4.40×6.00 m.).

f) Doğu boşluğu : Holün doğusunda yer almaktadır (bk. Plân IV ve V). Burasının mahiyeti henüz anlaşılamamıştır. Bir iç-avlulu olması çok muhtemeldir. Su kanalı buradan başlamaktadır (bk. Res. 47).

Bu doğu boşluğunun güney kesiminin batısında bir duvar, holün güneyindeki birinci merdivenaltı yapısının doğu duvarına yaslanmaktadır (bk. Plân V). Bu keyfiyet ise, sarayın doğu ve kuzey köşe kesimlerinin esas binaya yaslandığını göstermekte ve binaenalayh bir devir farkını tesbit ettirmek için ipucu vermektedir. Bu alanda kazı genişlemediğinden plân vaziyetinin aydınlanmasının ancak gelecek dönem çalışmalarında mümkün olacağını ummaktayız.

g) Karşılaştırma : 1960 kazı döneminde Tilmen'de açtığımız bu saray, Tilmen'in kuşucumu 90 km. güney güney-doğusunda kâin kâin Tell Açıana (=Alalah)ın (bk. Res. 1'deki harita) VII. katında bulunmuş olan ve hâfir Sir Leonard Woolley'e göre M.ö. 1750 olarak tarihlendirilen *Yarim-Lim* sarayına gerek plân ve gerek mimarî teknik bakımından pek benzemektedir<sup>14</sup>. Bilhassa her iki saraydaki büyük giriş kapıları dikkat çekici bir surette birbirlerini andırmaktadırlar. Gerçekten, Res. 36 ve 37'de gördüğümüz Tilmen sarayı kapısı ile Yarim-Lim Sarayının kapısı<sup>15</sup> âdeta birbirinin eşidir.

Ortostatların yerleştirilmesi, birbiri üzerine konulma ve alıştırma tekniği<sup>16</sup> bu mimarî benzeşmeye başka bir örnek teşkil eder.

Bunlardan başka, ancak Alalah'ın VII. katındaki Yarim-Lim Sarayında kullanılmış olan ve ondan sonra Alalah'da hiç rastlanıl-

<sup>14</sup> Sir Leonard Woolley : *Alalah. An Account of the Excavations at Tell Açıana in the Hatay* 1937-1949, Oxford 1955, s. 92 yanı, Res. 35'deki plân.

<sup>15</sup> *Any. esr.* lev. XIII, c,

<sup>16</sup> Tilmen için bk. buradaki Res. 38-39. Alalah için krş. Sir Leonard Woolley : *any. esr.*, s. 101, Res. 39.



mıyan âdeta beyaz bir çimentoyu andırır tazyik edilmiş toprak döşemenin aynını<sup>17</sup> yine Tilmen'de bulmaktayız.

Bu mimarî benzeşmeye ilâveten, Tilmen'in bu kazı alanında meydana çıkan keramik<sup>18</sup> ve iki silindir mührün (aş. bk.) teknik ve üslûp bakımından yine Tell Açana'nın VII. katındaki keramik ve gliptiği fazlasiyle andırdığını gözönünde tutarsak Tilmen Höyüğünün bu II. katındaki sarayı M.ö. XVIII. yüzyıla tarihlemeye bir isabet payının mevcut olduğunu söyleyebiliriz.

h) Küçük buluntular: Sarayda, çok büyük miktarda olmasa dahi, kronolojik ipuçları vermeye yarıyan müteaddit küçük buluntular meydana çıkarıldı. Bunların hepsini bütün ayrıntıları ile bu kısa raporda incelemek mümkün olamayacaktır. Küçük buluntuların tenkidî incelemeleri ileride ayrı bir etüd halinde yayınlanacağı için şimdilik bunların bazılarında tipik örnekler alıp resimlerini neşretmekle yetineceğiz.

Tilmen'in II. katındaki bu sarayın içinde —sayıları mahdut bazı boyalılar müstesna— genel olarak monokrom bir keramik bulundu. Her ne kadar bu çanak-çömlek içinde tam bir kap çıkmadı ise de, gerek yapılış tekniği ve profil şekilleri ve gerek boyalı parçalarının az oluşu bakımından Tilmen'in bu kat keramiği Tell Açana'nın VII. katında bulunmuş olan keramiğe çok benzemektedir<sup>19</sup>.

Sarayın batıya bakan dış yüzünün batı açıklığında iki silindir mühür meydana çıkarıldı. Bunları kısaca betimliyelim :

Mühür 1 : Uzunluğu : 2.6 cm., çapı 1,2 cm.; beyaz kalker taşından (Ta-k/61). Mührün üzerinde şaha kalkmış iki dağ keçisi ve üç figür görülmektedir (Res. 48-49). Dağ keçilerinden birinin karşısında, ayakta olup her iki elleri dua pozisyonunda göğüs hizasından itibaren yukarı kalkık olan ve birbiri arkasında cepheleri dağ keçisine doğru yönelen iki figür; dağ keçilerinden diğerinin karşısında da diğer bir

<sup>17</sup> Tilmen için krş. buradaki Res. 38-39, Alalah için bk. *ayn. esr.* s. 225 ve lev. XV, a.

<sup>18</sup> Tilmen Höyüğün bu II. kat Sarayında bulunan çanak-çömlek parçaları arasında "Suriye tipi" keramiğinin eski safhasını andıran boyalı örnekleri bilhassa zikretmek isteriz. Bahis konusu keramik için meselâ bk. B. Hrouda : *Die bemalte Keramik des zweiten Jahrtausends in Nordmesopotamien und Nordsyrien*, Berlin 1957, s. 27 - 31, s. 45'deki kronolojik cetvel ve lev. 11 - 15.

<sup>19</sup> Sir Leonard Woolley : *Alalah*, s. 313-314.

figür yer almaktadır. Mukayese için fazla teferruata girişmeksizin bu kabil mühürlere Tell Açıana'nın VII. katında —konu farkları bir tarafa bırakılmak üzere— da rastlandığını<sup>20</sup> hatırlatalım.

Mühür 2: Uzunluğu 3 cm., çapı 1,2 cm.; serpentatin'den (Ta-k/60). Bu mührün üzerinde herhangi bir insan veya hayvan figürü bulunmayıp mahkûk geometrik çizgicikler ve noktalar mevcuttur (Res. 50-51); benzerleri aynı surette Tell Açıana'nın VII. katında meydana çıkarılmıştır<sup>21</sup>.

Kemik iğne (Ta-k/52): Uzunluğu 8.7 cm. (Res. 52) Tel. Açıana'nın VI-V. katında bir benzeri bulunmuştur<sup>22</sup>.

Kemik bız (Ta-k/48): Uzunluğu 16,5 cm., gen. 1.5-1.9 cm. Bir özelliği yoktur (krş. Res. 53)<sup>23</sup>.

Def çalan kadın figürlerini (Ta-k/77): Mevcut yüksekliği 7.1; gen. 4,3 cm. Sarayın batı duvarının dışındaki açıklıkta bulunmuştur. Pişmiş topraktan yapılmış olan bu figürünün (Res. 54) hafif sağa eğik olan başı kopuktur. Her iki kolunu göğüslerinin üzerinde tutarak def çalmaktadır. Parmak ayrıkları çizgilerle belirtilmiştir. Mübalâğalı göğüsleri de kopmuştur. Vücudunun alt kısmı, üst kısmına nazaran incelmış bir surette inmekte ve aşağıya doğru gittikçe kalınlaşarak ayakları da içine alıp bitmektedir.

Def veya davul çalan kadın figürlerine Eski Yakın-Doğu'da ve Kıbrıs'da, hattâ klâsik çağlarda rastlanıldığı malûmdur. Meselâ Tell Açıana'da bulunmuş olan bir figürünü, bizimkine uzak bir benzerlik göstermesine rağmen, hatırlatmak isteriz<sup>24</sup>.

<sup>20</sup> *Any. esr.*, s. 259 ve lev. LXI, 21 (=AT/39/230); lev. LXVII, 151.

<sup>21</sup> *Ayn. esr.*, s. 262 ve lev. LXI, 22 (=AT/39/223), s. 264 ve lev. LXVII, 114 (AT/38/154): Alalakh II. kata ait.

<sup>22</sup> *Any. esr.*, s. 403, Res. 77, g (=AT/48/60).

<sup>23</sup> Bu tip kemik bızlara hem Anadolu'da hem de Suriye ve Filistin'de gerek M.ö. II. ve gerek M.ö. I. binyılında rastlanır. Meselâ bk. H. H. von der Osten: *OIP XXX*'da, s. 102, Res. 98, c. 2405, d 950 v.b. (M.ö. I. binyılı); G. Loud: *Megiddo II*'de, (*OIP LXII*), Chicago 1948, Plates cildi, lev. No. 26, 199 (kat VI: M.ö. 1150-1100), lev. 199, No. 28 (kat V: M.ö. 1050-1000). Bu vesile ile, Tilmen'in bu II. kat Sarayının molozu içine M. ö. I. binyılı küçük buluntularının da karışmış olduğunu belirtmek isteriz.

<sup>24</sup> Sir Leonard Wolley: *ayn. esr.*, s. 244 (=AT/48/52), lev. LVI, k.

Nippur menşeli bu kabil figürinlerde ise büyük def veya davul vücudun bir yanında tutulmuş olarak tasvir edilmiştir<sup>25</sup>. Tilmen figürininde ise def tam göğüs ortasında bulunmaktadır.

Bu vesile ile, Kıbrıs menşeli olup lir çalan bir kadın figürinini ayrıca zikretmek isteriz<sup>26</sup>.

j) Tarihî sonuçlar: Tilmen'deki bu sarayın, Tell Açana'daki Yarım-Lim sarayına muhtelif bakımlardan benzemesi bazı tarihî sonuçlar çıkartabilecek mahiyet arzeder mi? Tilmen'de henüz yazılı bir vesika bulunmuş değildir. Bu itibarla kesin tarihî neticelere ulaşmak için vakit henüz erkendir. Bununla beraber şu hususu da tahmin etmek yerinde olur sanırız: M.ö. XIX-XVIII. (yeni kronolojiye göre XVII-XVI.) yüzyıllarda kuzey Suriye bölgesinde saltanat süren Yamhad kiralığının merkezinin Halpa (=Haleb) olduğu ve fakat kiral *Yarım-Lim* zamanında Alalah'ın da bir müddet bu kiralığa başkentlik ettiği malûmdur. Mari menşeli bir tablette Yamhad devletinin 20 kıraldan müteşekkil bir birlik olduğu kaydedildiğine göre<sup>27</sup>, Tilmen Höyüğünün II. katındaki bu sarayın, Yamhad Birliğine dahil 20 kıraldan birine ait olması mümkündür.

Çok şiddetli bir yangına maruz kalan Tilmen'in bu XVIII. yüzyıla (yeni kronolojiye göre XVII. yüzyıla) ait olduğunu tahmin ettiğimiz sarayını kim tahrip etmiştir? Tilmen sarayının tahribini, Alalah'ın VII. katının tahribi ile münasebettar addetmekteyiz. Şöyle ki: Bilindiği üzere, Boğazköy'de 1957 yılında bulunmuş olan ve Eski Hitit devleti kırıllarından Hattuşil I.'e ait olup daha sonraki bir devirde kopye edildiği anlaşılan Hititçe-Akkadca çift dilli bir metinde (201-203 p)<sup>28</sup> Alalah'ın (adı geçen metinde: *Alahha* ve

<sup>25</sup> L. Legrain: *Terra Cottas from Nippur*, Philadelphia 1930 (University of Pennsylvania: The University Museum, Publications of the Babylonian Section, cilt XVI), s. 18, No. 80, lev. XIV. Nippur menşeli olup buna benzer diğer figürinler için bk. *ayn. yer.* s. 18, No. 76, 77, 80, 81, 82 (=lev. XIV) ve No. 83, 84, 85, 86, 87 (=lev. XV).

<sup>26</sup> Krş. H. B. Walters: *Catalogue of the Terracottas in the Department of Greek and Roman Antiquities, British Museum*, London 1903, s. 12, No. A 85 ve s. 12 yanındaki lev. II, soldan ikinci. Mütebariz göğüslü terrakotta figürinleri için ayrıca bk. O. Tufnell: *Lachish II*, London 1953, Plates cildi, lev. 28, No. 13.

<sup>27</sup> G. Dossin: "Les archives epistolaires du Palais de Mari", *Syria* XIX (1938), s. 117-118; krş. H. Schmöckel: *Geschichte des Alten Vorderasien*, Leiden 1957, s. 218.

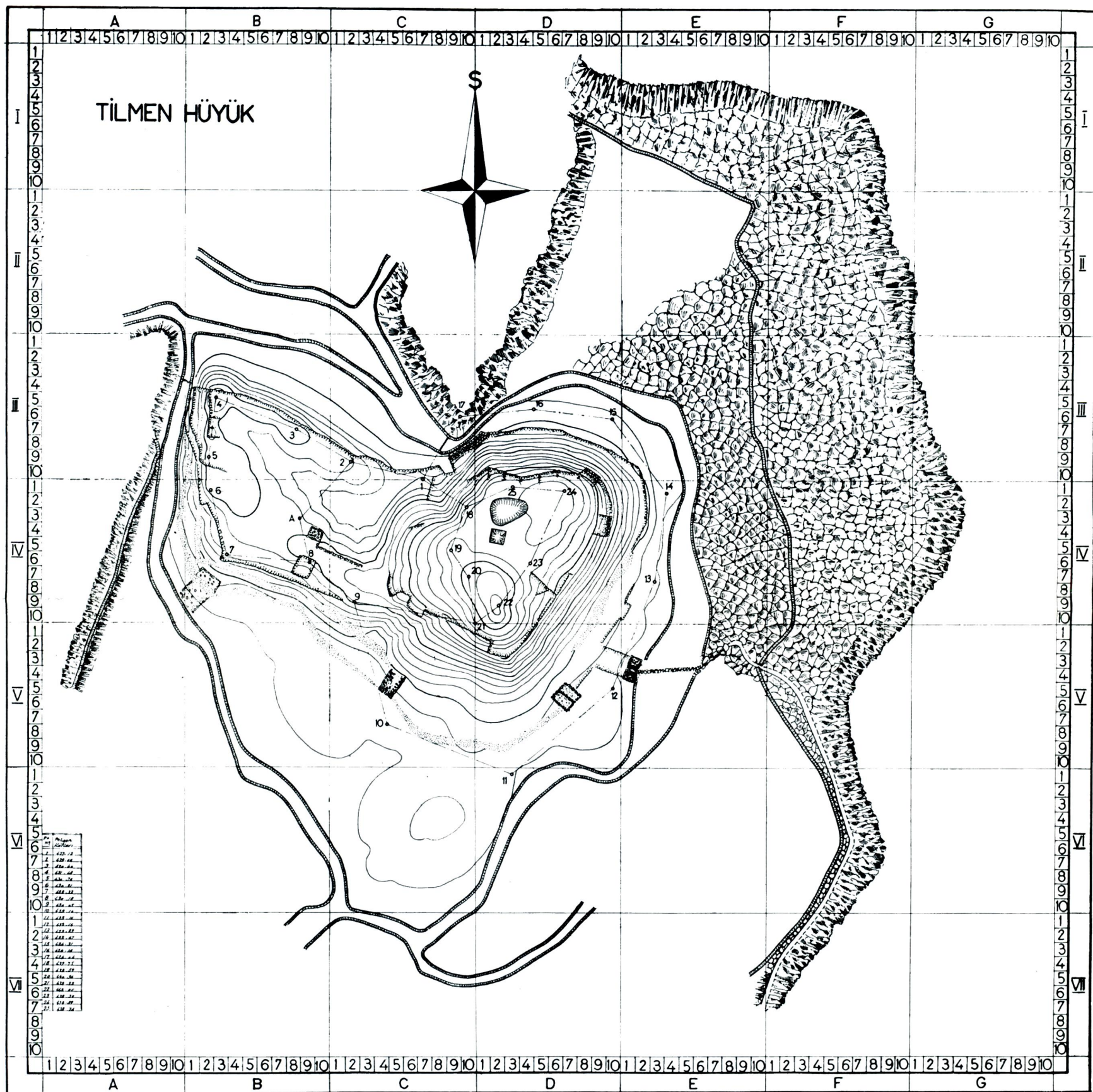
<sup>28</sup> Boğazköy-Büyükale'de K-Binası arşivinde (krş. K. Bittel: *MDOG* 91 [1958], s. 57-61) meydana çıkarılmış olan bu tabletin (bk. *ayn. yer.* s. 76-77, Res. 67a-b, s. 80-81, Res. 68-a-b) muvakkat tercümesi için krş. H. Otten: *ayn. yer.* s. 78-83.

*Alhalha*) üçer yıl ara ile iki defa tahrip edildiğine ve bu kıralın, —Amanus'ların güney bitiminde olduğu anlaşılan— Atalur dağına kadar indiğine dair kayıt mevcuttur. Hattuşil I. devri Alalah'ın VII. katına tekabül ettiğine ve Alalah'ın da Hattuşil I. tarafından tahrip edildiğine göre, Alalah'a yakın olan Tilmen Höyüğün de Hattuşil I.'in bu seferi esnasında zaptedilmiş olması çok muhtemeldir. Bu vesile ile şunu da belirtelim ki, Hattuşil I.'in bu metninde Alalah'ın yanı sıra isimleri kaydedilen ve bu kiral tarafından tahrip edildikleri yine zikredilen şehirlerden birinin Tilmen'in bu II. katına ait iskân olması mümkündür<sup>29</sup>.

Tilmen Höyüğünde gelecek dönemlerde geniş çaptaki kazılara devam edildikçe, bölgenin arkeolojisi, tarihi ve tarihî coğrafyası ile ilgili konuların aydınlanmasında önemli sonuçların elde edileceğini ummaktayız.

---

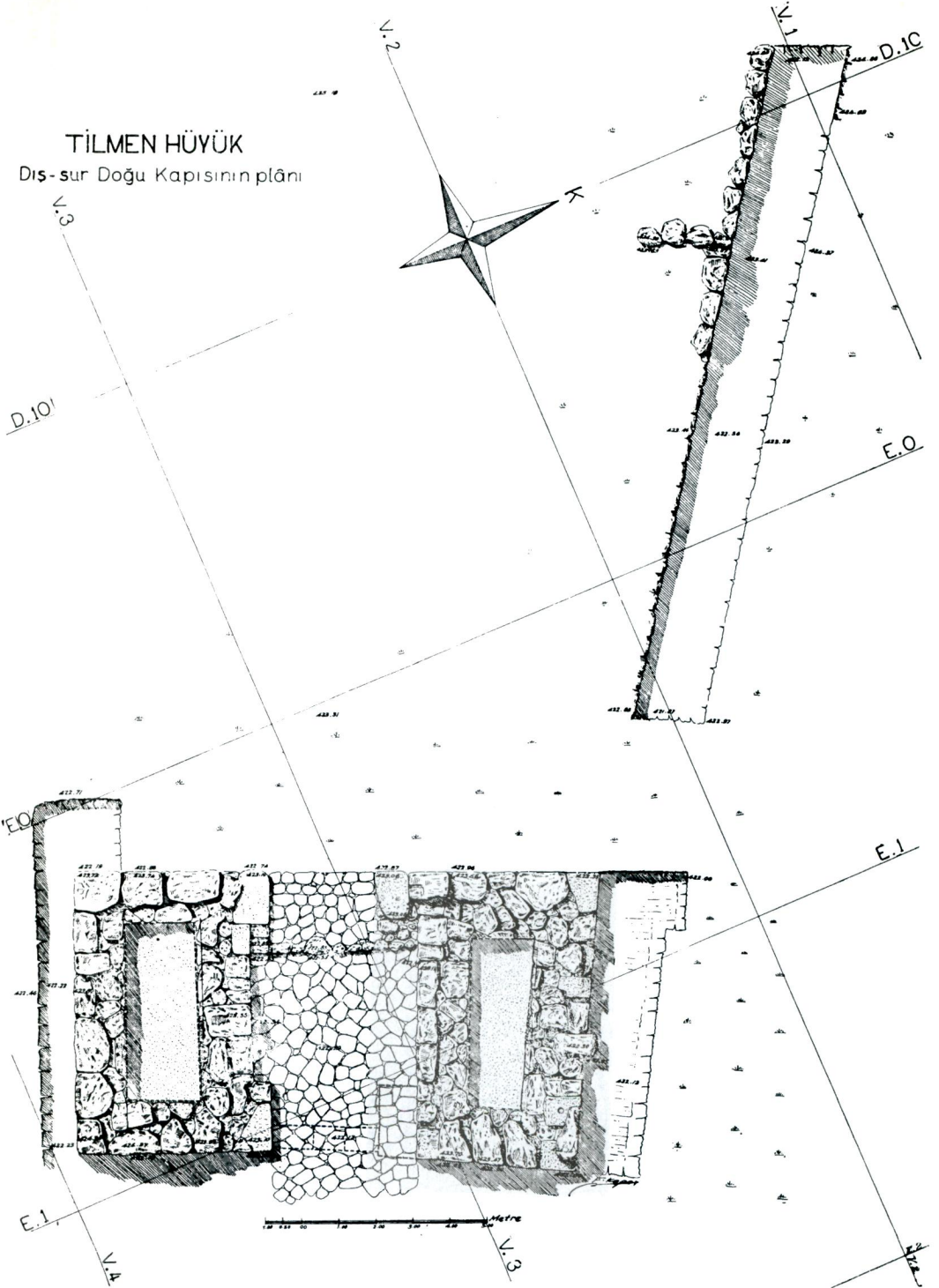
<sup>29</sup> Alalah'ın VII. katı ile ilgili kronolojik meseleler için meselâ bk. S. Smith: "Yarim-Lim of Yamhad", *Rivista degli Studi Orientali*, Roma XXXII (1957), s. 155-184 (= *Scritti in onore di Giuseppe Furlani*, kısım I); Fr. Cornelius; "Zur Chronologie von Alalakh VII", *Revue Hittite et Asiatique* XVIII. fasc. 66-67 (1960), s. 19-24 (= *Hommages à Eugène Cavaignac*).



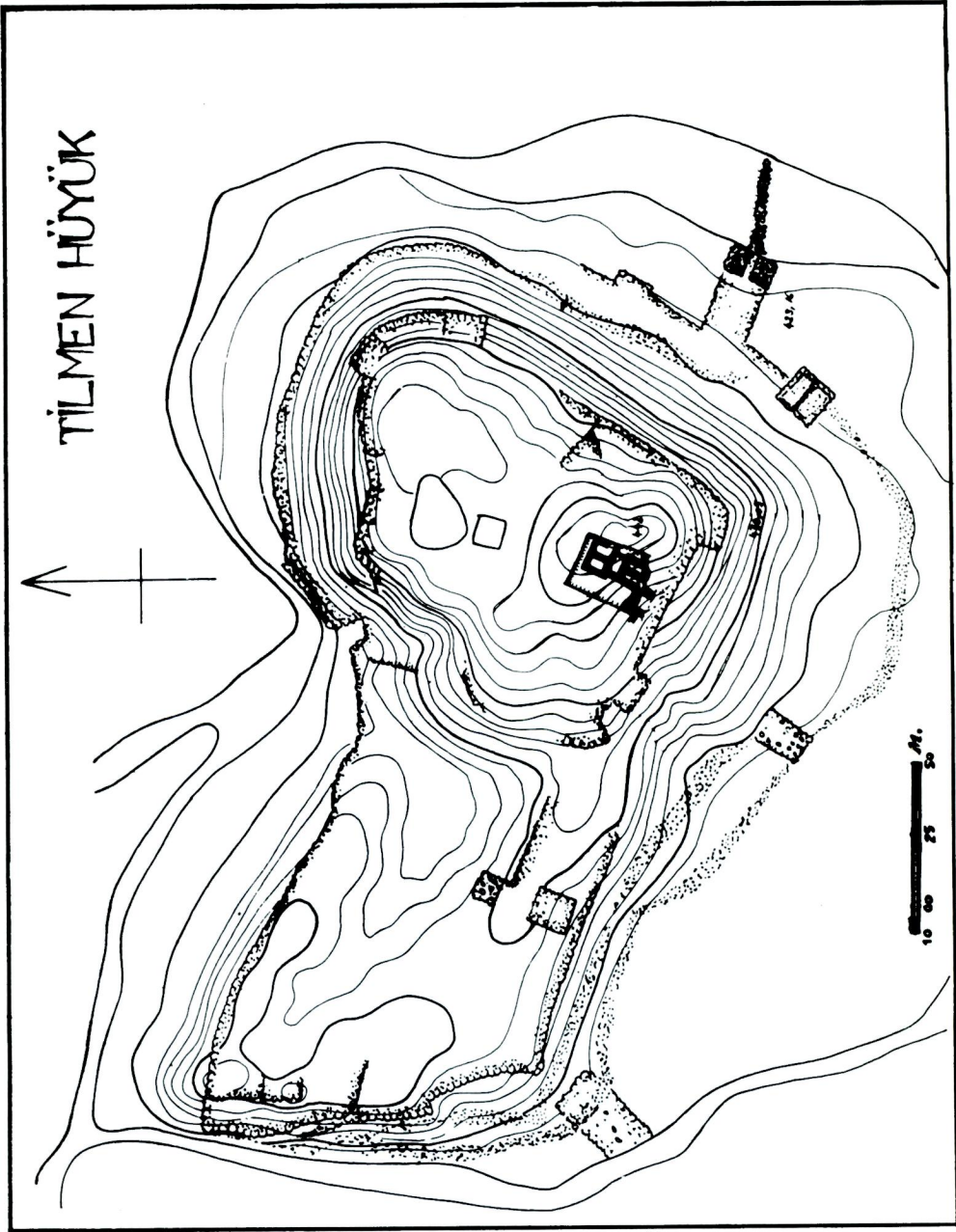
Plân I — Tilmen Höyüğün 1959 yılında alınan Topografik plânı (Çizen : Ferit Koper).

TILMEN HÜYÜK

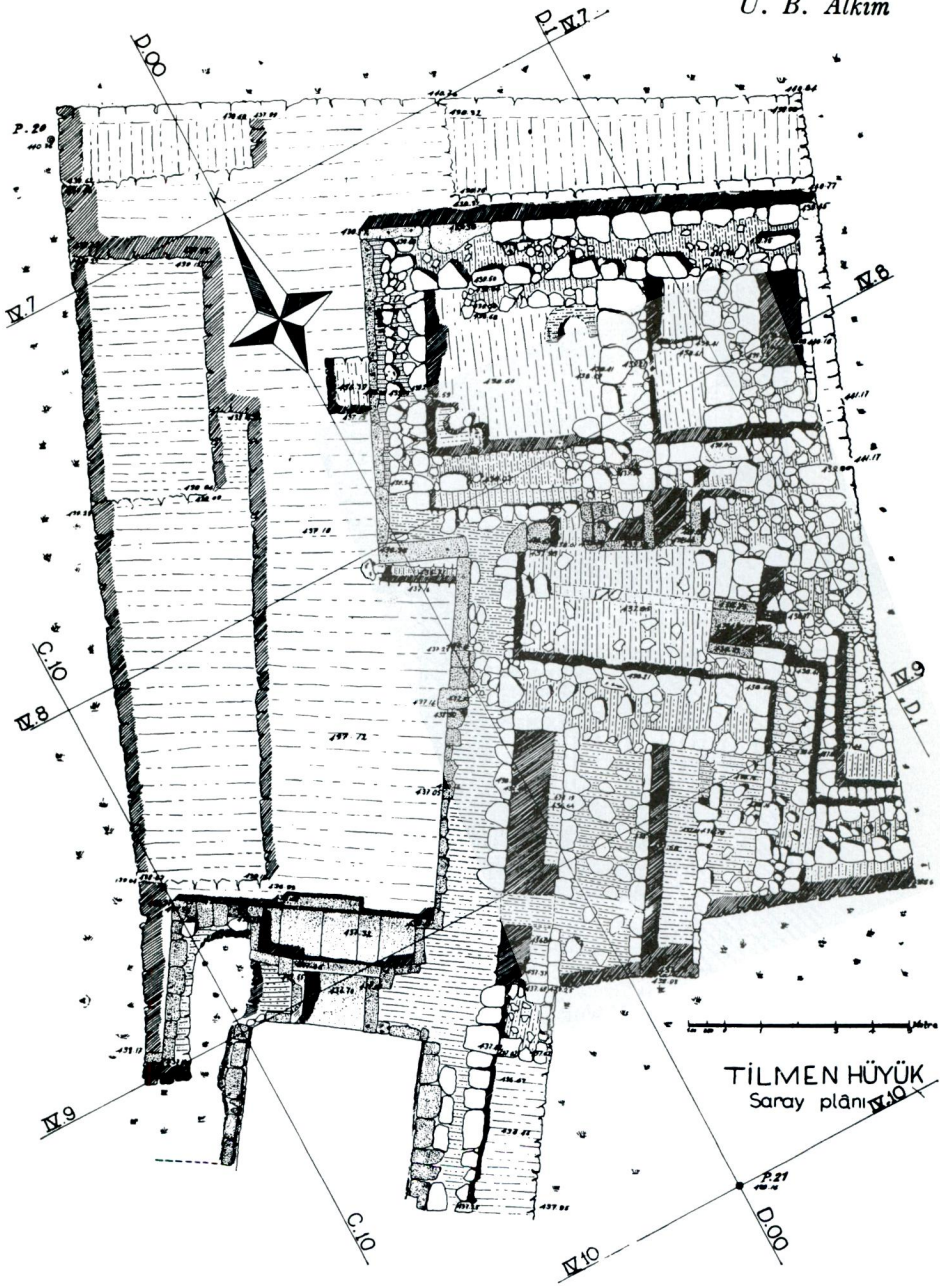
Dış-sur Doğu Kapısının plânı



Plân II — Tilmen Höyük : Dış - Sur doğu kapısının plânı (Çizen : Ferit Koper)

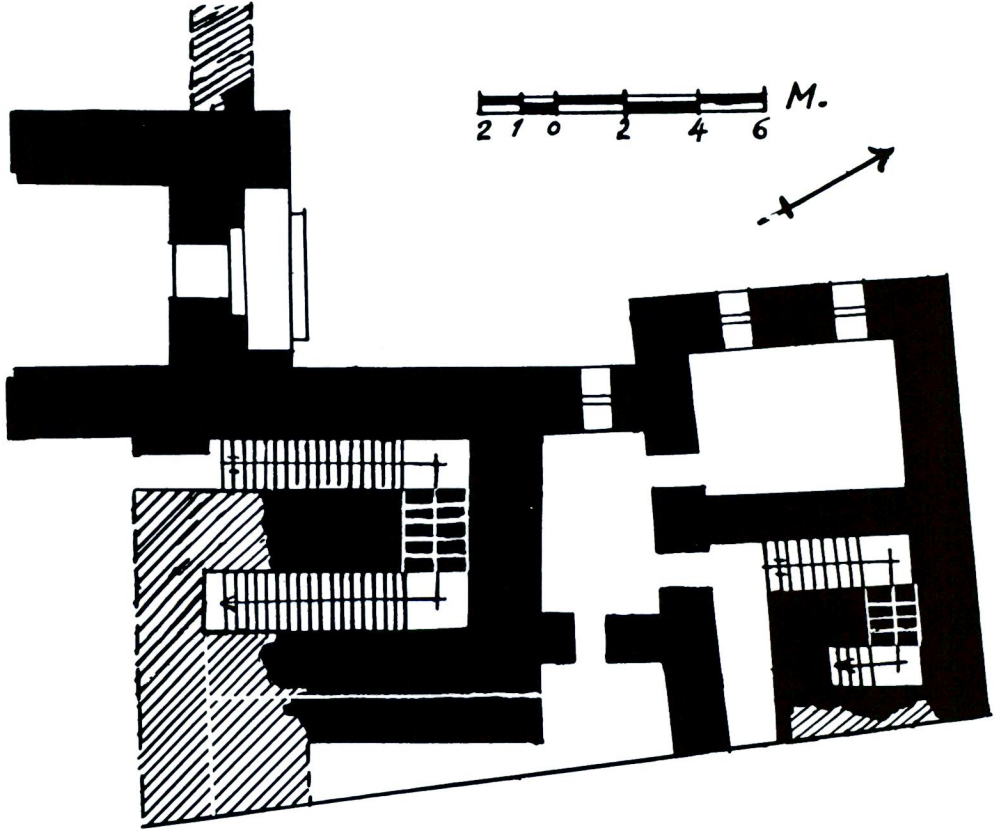


Plán III — Tilmən Höyüğüñ basitleştirilmiş topografik plânı. (Plâna toprak üstü kalıntıları ve 1959 - 1960 yıllarında açılan yapılar da işlenmiştir. Çizen : Ferit Koper).

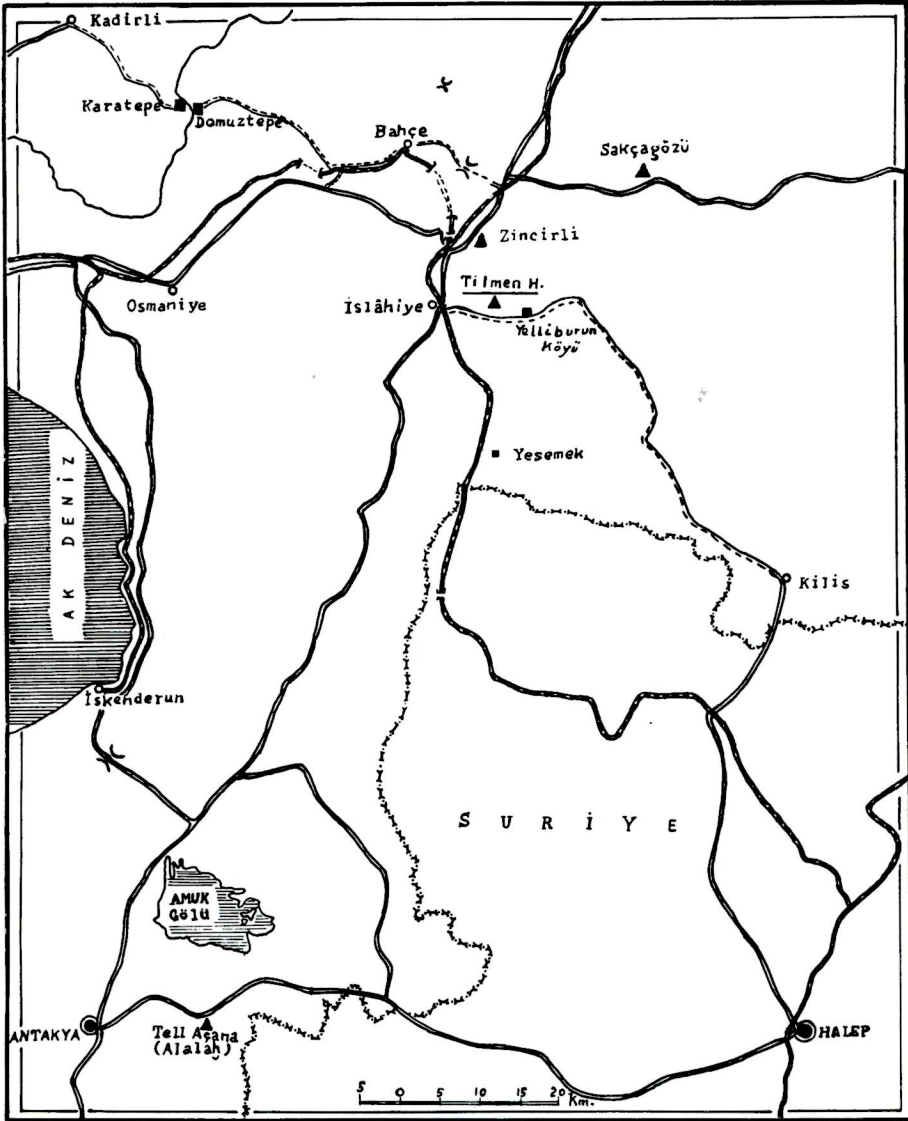


Plân IV — Tilmən Höyük Sarayının açılan kesiminin kazı plânı (1959).  
Yeni devirlere ait duvarların bir kısmı kaldırılmamış, yer yer bırakılmıştır.



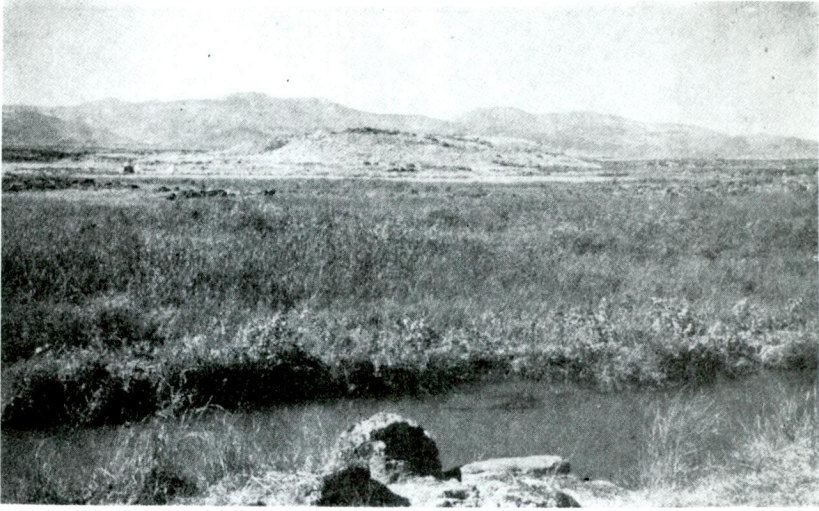


Plân V — Tilmen Höyük : Sarayın açılan kısmının rekonstrüksiyon plânı  
(Bu deneme 1959 yılında çizilmiştir).

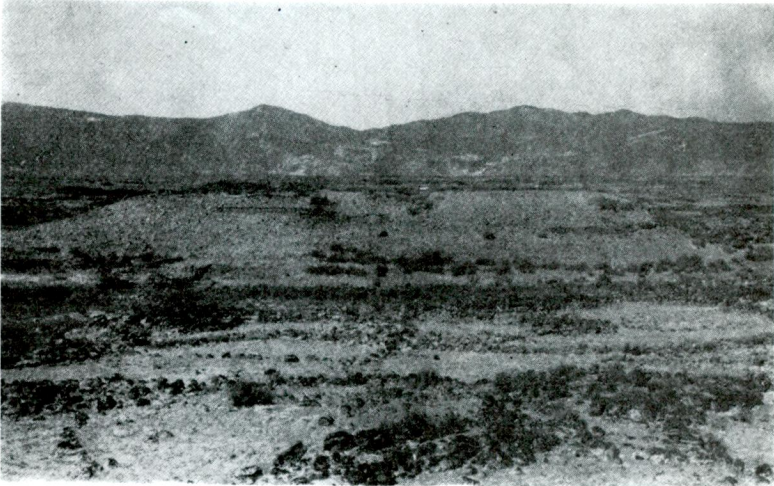


Res. 1 — Tilmen Höyüğü'nün mevkiini gösterir harita.

*U. B. Alkım*



Res. 2 — Tilmen Höyüğe güney-doğudan bir bakış. Ön plânda: Höyüğün etrafını çeviren Karasu Irmağının kollarından biri ve sazlık, arka plânda : Amanus Dağları.



Res. 3 — Tilmen Höyüğün yakından görünüşü. Ön plânda: bazalt sivrintileri.



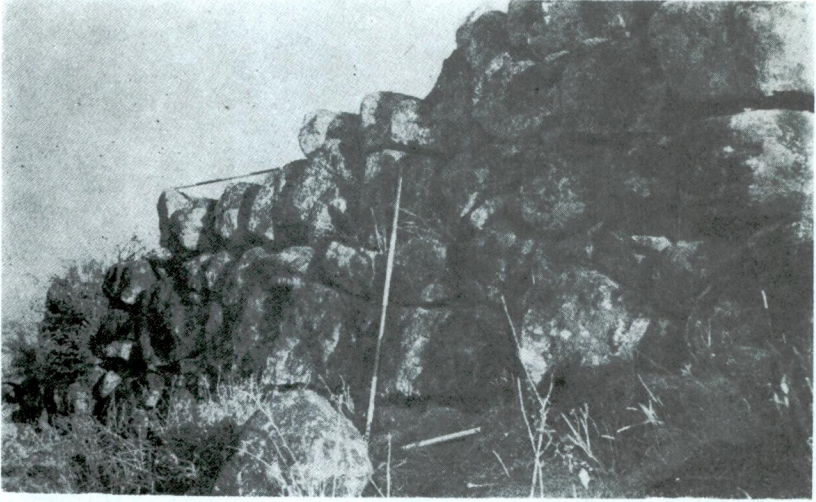
Res. 4 — Tilmen Höyüğe kuzeyden bakış. Resimde dış ve iç sür kalıntıları farkedilmektedir.



Res. 5 — Tilmen Höyük: Kuzey kesimdeki dış-sür kalıntıları.



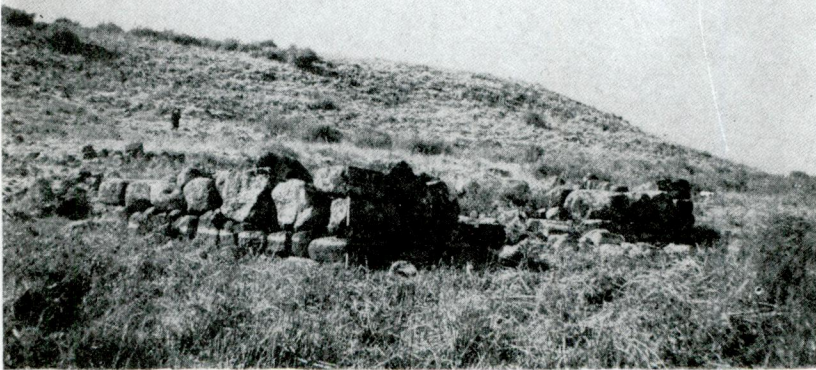
Res. 6 — Tilmen Höyük: Kuzeydeki dış-sür kalıntılarında başka bir kesim.



Res. 7 — Tilmen Höyük: Kuzeydeki iç-sür kulelerinden birinin dış duvar kalıntısı.



Res. 8 — Tilmen Höyük: Doğu dış-kapının bataklık sazları temizlenmeden önceki durumu.



Res. 9 — Tilmen Höyük: Doğu dış-kapının bataklık sazlarının temizlenmesinden sonraki görünüşü.



Res. 10 — Tilmen Höyük: Doğu dış-kapının girişi dışında ve bataklık içinde bulunan kapı-arısları parçası (kapının güney yönüne ait).

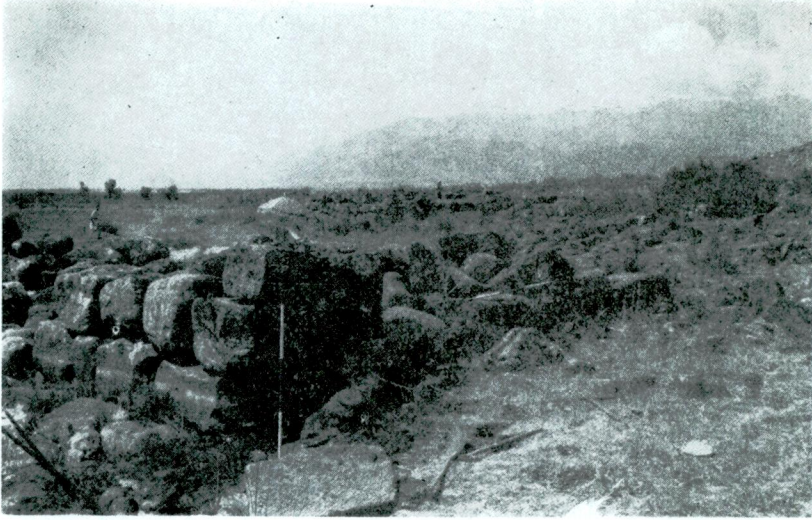


Res. 11 — Tilmen Höyük: Doğu dış-kapıya giden ve sonraki devirlerde eski malzemedен faydalanarak döşenen iri taş kaplama yol. Ön plânda: yatar vaziyette bu kapının kuzey yönüne ait olduğu anlaşılan kapıarslanı parçası.

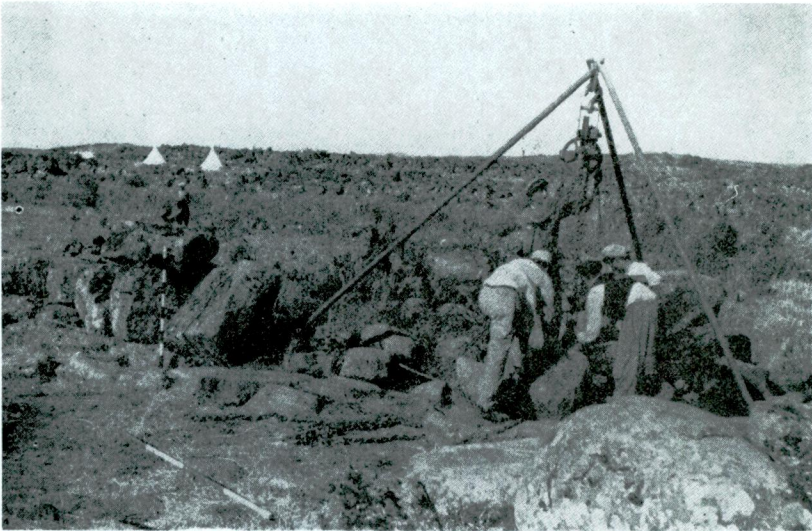


Res. 12 — Tilmen Höyük: Aynı kapı-arslan parçasının yakından görünüşü





Res. 13 — Tilmen Höyük: Doğu dış-kapı kazısı (1959). Kapının doğu yönünün açılmadan önceki durumu.



Res. 14 — Tilmen Höyük: Doğu dış-kapının iç kesimindeki ağır blokların ceraskal yardımıyla kaldırılarak alanın açılması.



Res. 16 — Aynı kapı-arslanın önden görünüşü.



Res. 15 — Tülmen Höyük: Res. 10'da görülen bazalt kapı-arslanı parçasının dikildikten sonraki görünüşü (yandan).



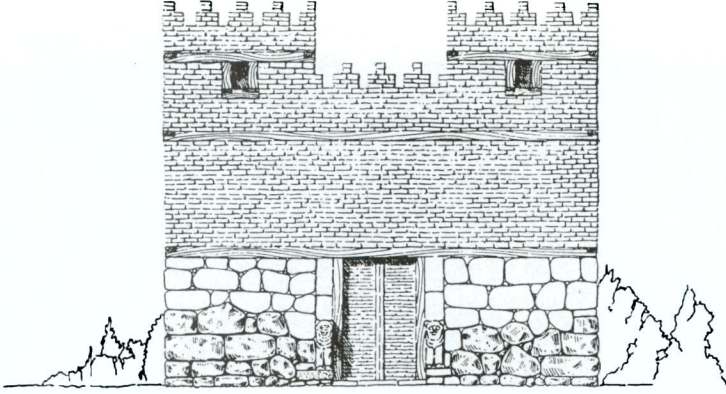
Res. 17 — Tilmen Höyük: Doğu dış-sür kapısının dış yönü (1959).



Res. 18 — Tilmen Höyük: Doğu dış-kapının güney yönünün açıldıktan sonraki durumu.

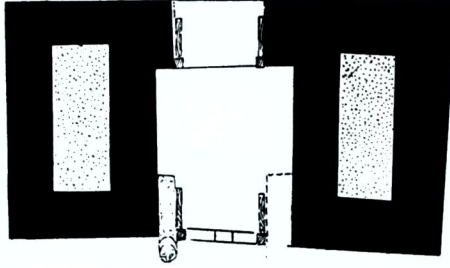
# TILMEN HÜYÜK

Dış-sur Doğu Kapısının rekonstrüksiyonu



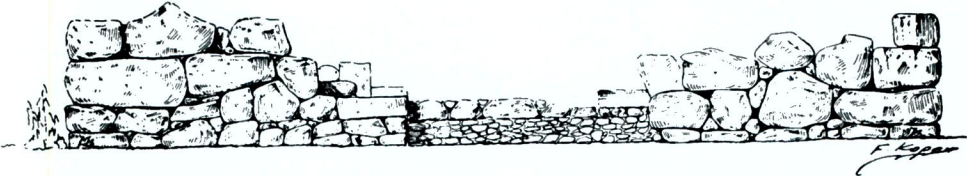
0 1 2 3 4 5 Metre

Doğu yüzü



0 1 2 3 4 5 Metre

Rekonstrüksiyon plâni

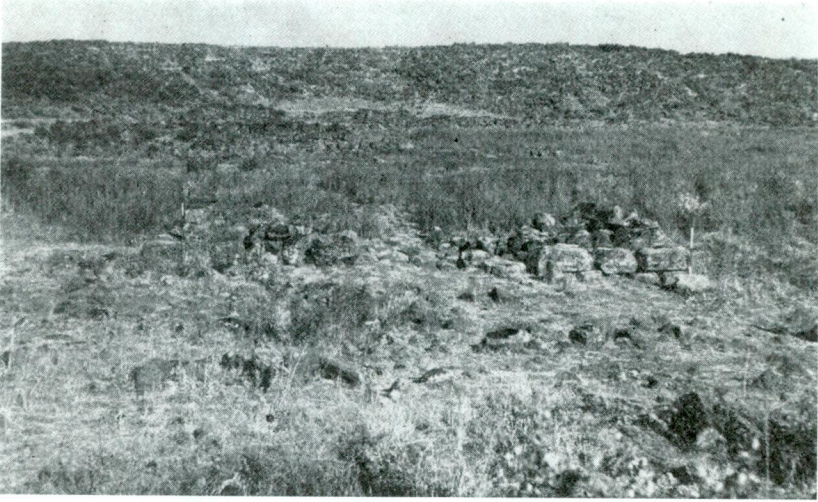


0 1 2 3 4 5 Metre

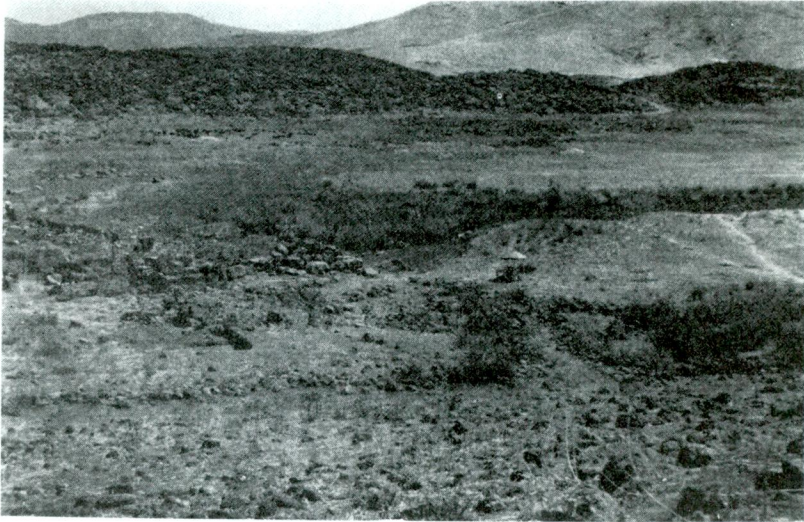
Toprak-üstü kalıntısına göre  
bugünkü durumu  
(Doğu yönü)

Res. 19 — Tilmen Hüyük: Doğu dış-sür kapısına ait rekonstrüksiyon denemeleri  
1960'da çizen: Ferit Koper).

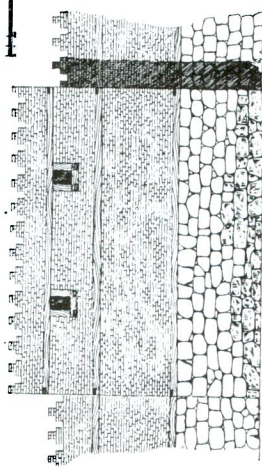
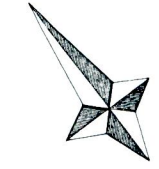
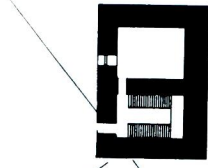
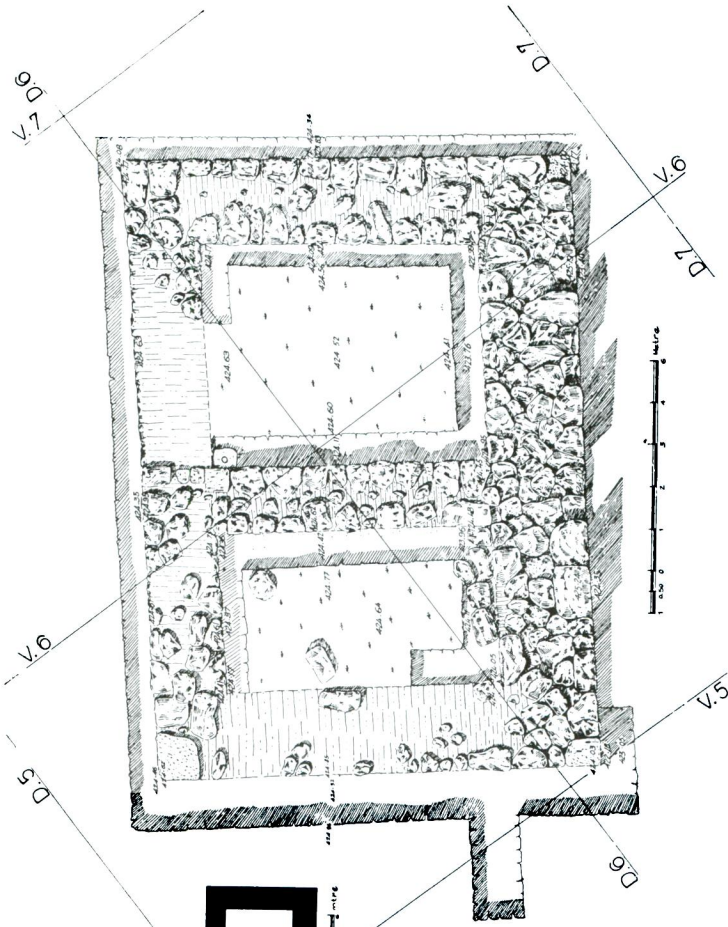
*U. B. Alkım*



Res. 20 — Tilmen Höyük: Doğu dış-kapının iç yönünün (batı) ve geçit sürunun açılmadan önceki vaziyeti (1959).



Res. 21 — Aynı kesimin kısmî sondajdan sonraki görünüşü (1959).



Doğu yüzü rekonstruksiyonu

### TİLMEN HÜYÜK

Dış-sur, Kule 1'in kazı ve Rekonstrüksiyon planları

U. B. Alkım



Doğu yönünün topraküstü kalıntısı

Res. 22 — Tilmen Höyük: Dış-sürün doğu yönündeki Kule 1'in kazı plânı ve rekonstrüksiyon denemeleri (Çizen: Ferit Koper).



Res. 23 — Tilmen Höyük: B-Sondajı. Silolardan ikisi (1959).

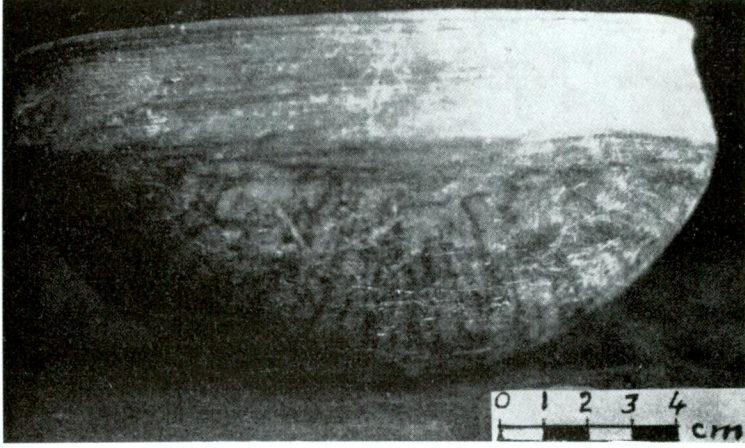


Res. 24 — Tilmen Höyük: B-Sondajı. (1959). II. katta bulunan krem rengindeki ufak çanak (T-k/16).

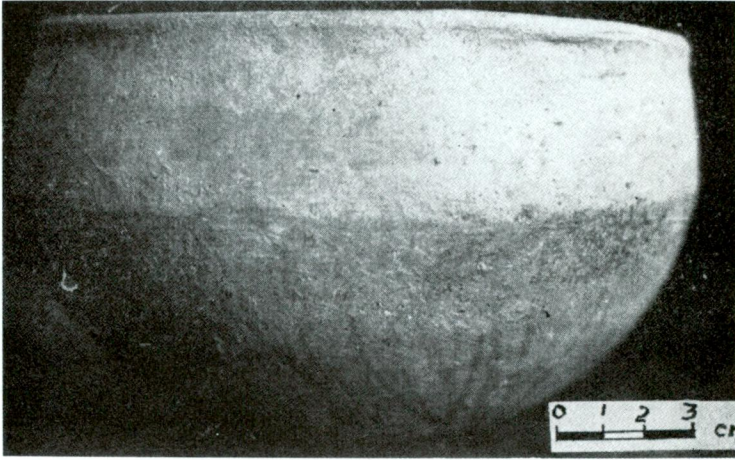


Res. 25 — Tilmen Höyük: B-Sondajı (1959). III. kata ait duvar kalıntısı (altta yatay vaziyetteki ölçeğin yanında).

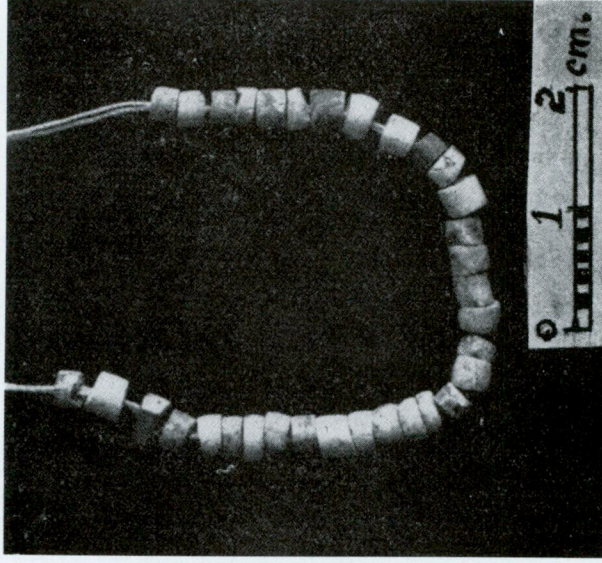




Res. 26 — Tilmen Höyük: B-Sondajı (1959). III. katta bulunan ufak çanaklardan biri (T-k/14).



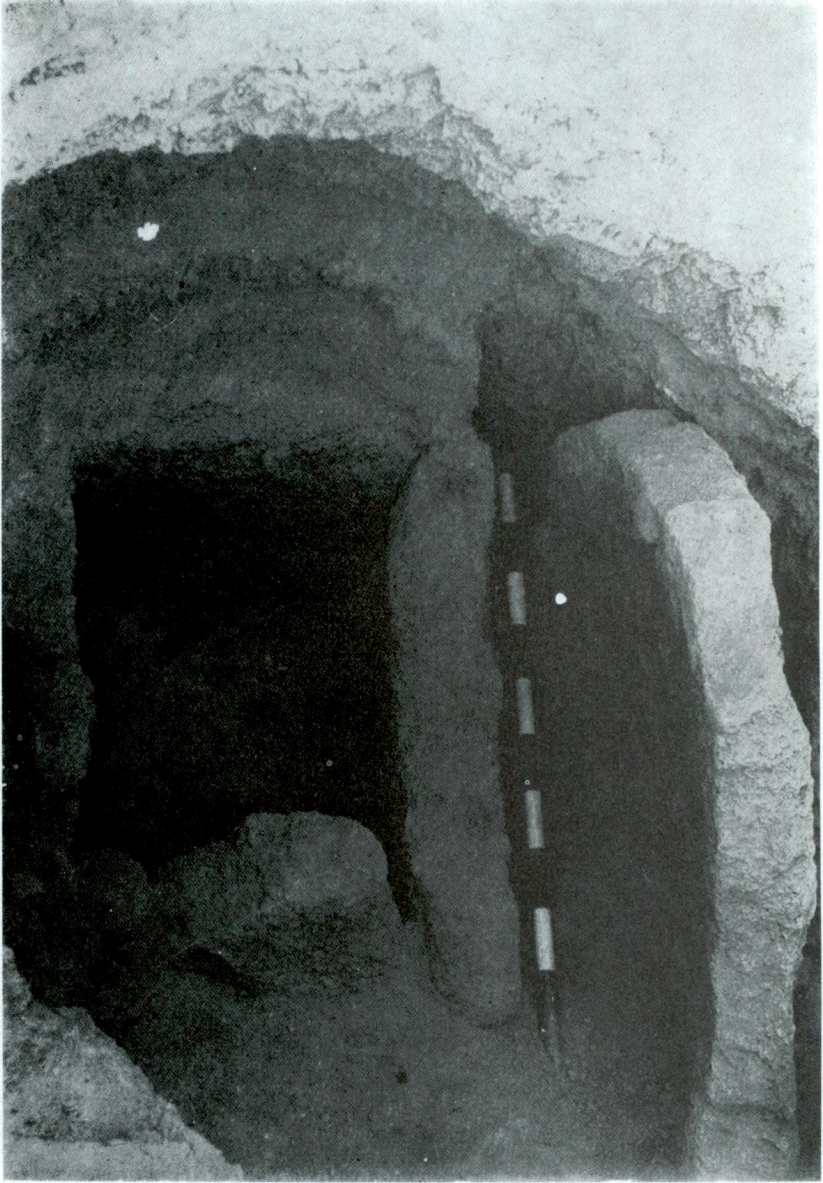
Res. 27 — Tilmen Höyük: B-Sondajı (1959). III. katta bulunan ufak çanaklardan bir başkası (T-k/15).



Res. 29 — Tülmen Höyük : B-Sondajı (1959).  
M<sub>1</sub> içinde bulunan boncuklar.



Res. 28 — Tülmen Höyük : B-Sondajı (1959).  
1 No. lu mezar (= M<sub>1</sub>).



Res. 30 — Tilmen Höyük : B-Sondajı (1959). 2 No. lu mezar (=M<sub>2</sub>).



Res. 31 — Tilmen Höyük : Zirve kazısına başlamadan önce alanın topraküstü durumu (1960). Temel kalıntıları I. Dünya Savaşından evvel terkedilmiş köy evlerine aittir.

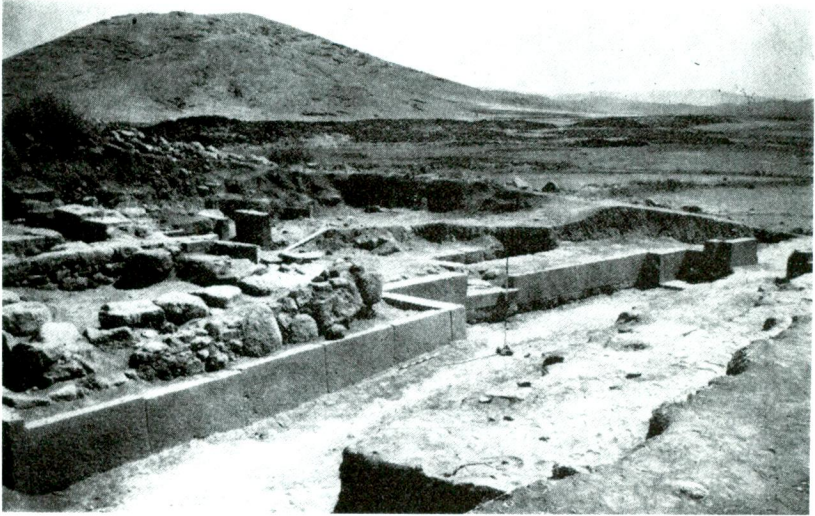


Res. 32 — Tilmen Höyük : Zirve kazısı (1960). Alanın açılmasına başlandığı sırada durumu.

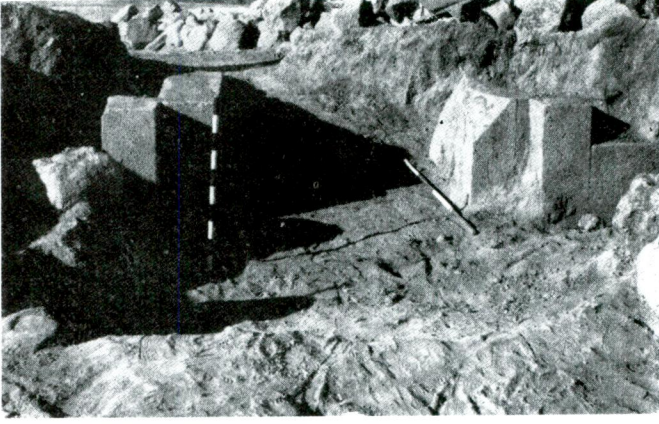
*U. B. Alkım*



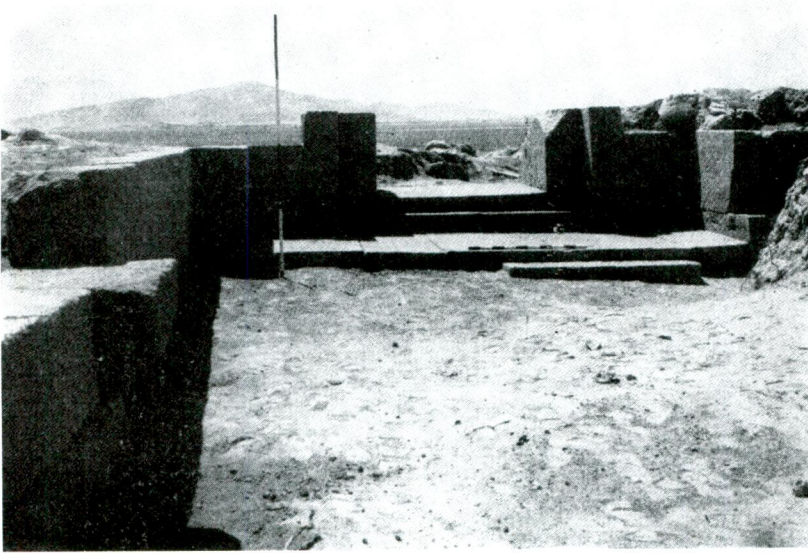
Res. 33 — Tilmen Höyük : Zirve kazısı (1960). Meydana çıkarılan ortostatlı sarayın kuzey-batı köşesi.



Res. 34 — Tilmen Höyük : Zirve kazısı (1960). Aynı sarayın kuzey-güney doğrultusunda seyreden duvarı.



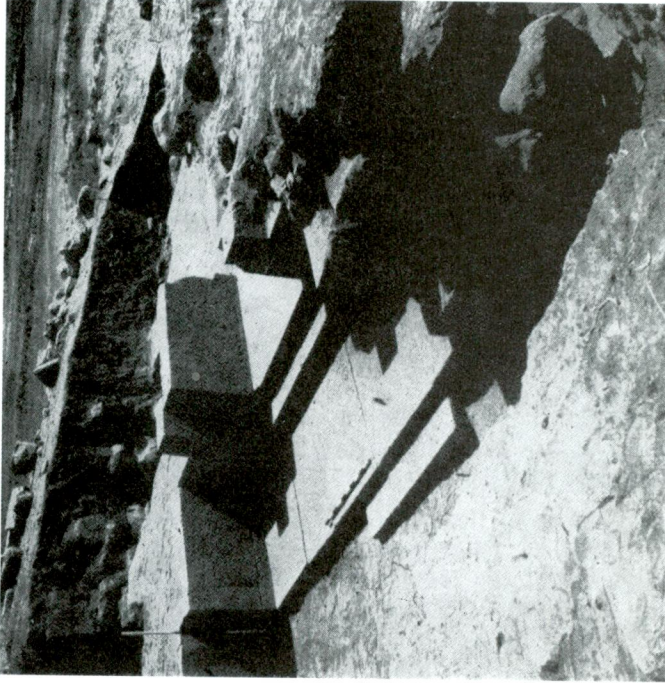
Res. 35 — Tilmen Höyük : Zirve kazısı (1960). Saray kapısının açılış esnasındaki durumunun kuzeyden görünüşü.



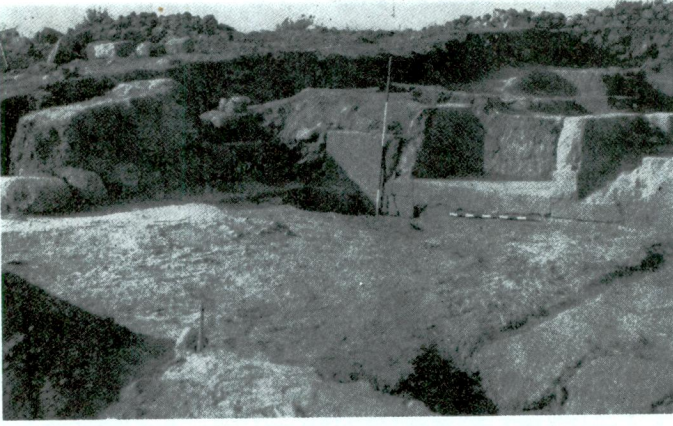
Res. 36 — Tilmen Höyük : Zirve kazısı (1960). Saray kapısının dış yönünün açılıştan sonraki durumunun kuzeyden görünüşü.



Res. 38 — Tilmen Höyük : Zirve kazısı (1960).  
Saray kapısının eşğini teşkil eden monolit (Ön  
plânda : tazyik edilmiş toprak döşeme olup beyaz  
çimentoyu andıran zemin).



Res. 37 — Aynı kapıya kuzey - batıdan bir bakış.

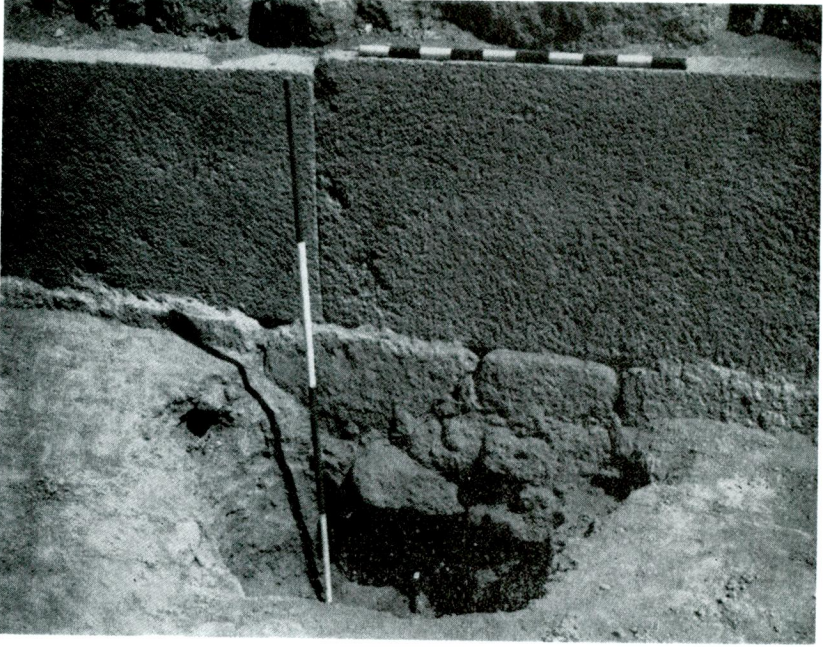


Res. 39 — Tilmen Höyük : Zirve kazısı (1960). Saray kapısının iç yönündeki hücre. (Hücrenin içinde tazyik edilmiş topraktan âdeta beyaz çimentoyu andırır bir döşeme vardır).

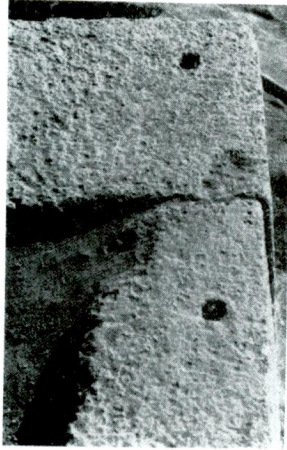


Res. 40 — Tilmen Höyük : Zirve kazısı (1960). Sarayın batı ortostath duvarının içindeki küçük açıklık.

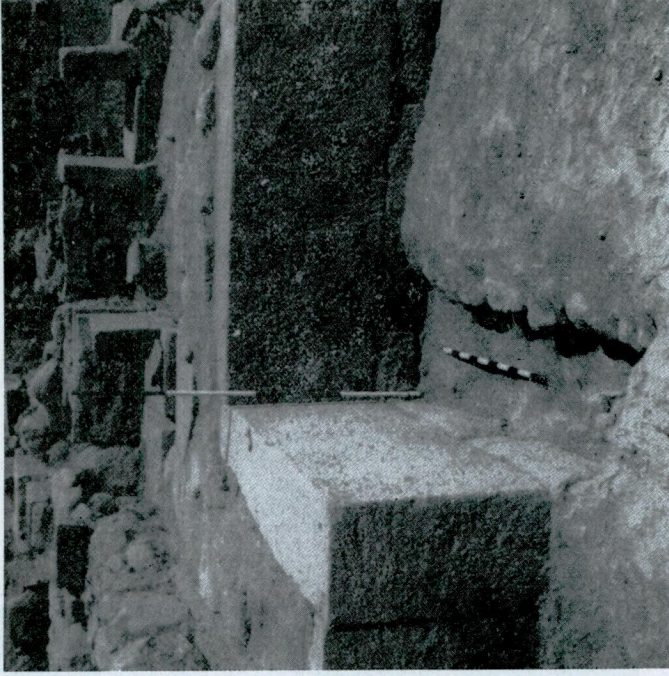




Res. 41 — Tilmen Höyük : Zirve kazısı (1960). Sarayın ortostatlarının temel inşasını aydınlatmak için açılan küçük sondaj çukuru.



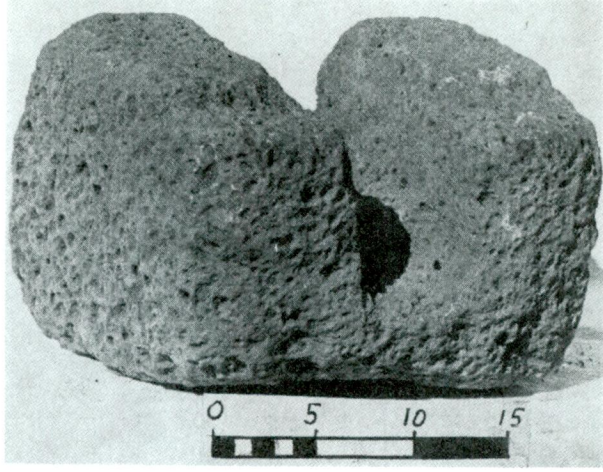
Res. 42 — Tilmen Höyük : Zirve kazısı (1960). Bazalt ortostatların üzerindeki zıvana delikleri.



Res. 44 — Tilmen Höyük : Zirve kazısı (1960). Sarayın içinden gelip ortostatlı duvarın altından bina dışına çıkan kanal.



Res. 43 — Tilmen Höyük : Zirve kazısı (1960). Sarayın batı duvarının kuzey kesimindeki büyük boy ortostatların açılış esnasındaki ilk görüntüsü.



Res. 45 — Tilmen Höyük : Zirve kazısı (1960). Yağmur olduğu parçası (ba-zalten).



Res. 46 — Tilmen Höyük: Zirve kazısı (1960). Saray holünün güneyindeki merdivenaltı yapısının batı yatağının temeli.



Res. 47 — Tilmen Höyük : Zirve kazısı (1960). Sarayın açılan kesiminin doğusundaki boşluğun (=avlunun) bir kısmı (Döşeme altında kanal başlangıcı görülmektedir).



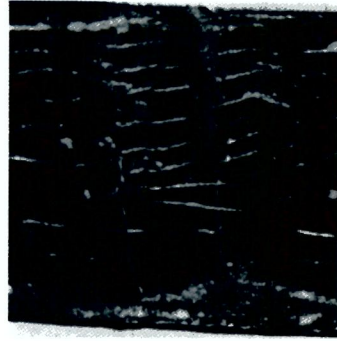
Res. 48 — Tilmen Höyük : Zirve kazısı (1960). Sarayın batı açıklığında yangın tabakası içinde bulunan silindir mühür (Ta-k/61), beyaz kalkerden, boyu 2.6 cm., çapı 1.2 cm.



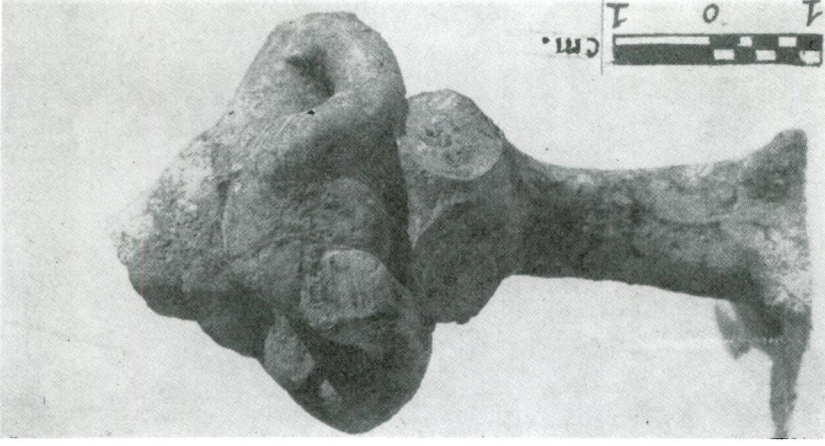
Res. 49 — Aynı mührün pâltilin üzerindeki baskısı.



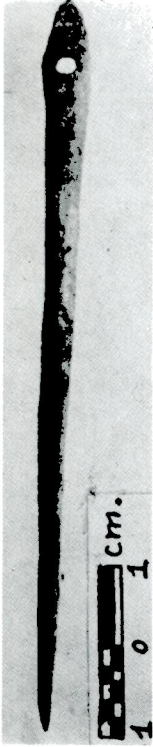
Res. 50 — Tilmen Höyük : Zirve kazısı (1960) Sarayın batı açıklığında yangın tabakası içinde bulunan başka bir silindir mühür (Ta-k/60), boyu 3, çapı 1.2 cm.



Res. 51 — Aynı mührün plâstilin üzerindeki baskısı.



Res. 54 — Tilmen Höyük: Zirve kazısı (1960). Sarayın batı açıklığında ve yangın molozu üzerinde bulunan pişmiş topraktan yapılmış figürin (Ta-k/77); başı ve göğüsleri kopuk. Mevcut yük. 7.1 cm.



Res. 52 — Tilmen Höyük : Zirve kazısı (1960). Sarayın üzerindeki yangın molozu içinde bulunan kemik iğne (Ta-k/52), boyu 8.7 cm.



Res. 53 — Tilmen Höyük : Zirve kazısı (1960). Sarayın üzerindeki yangın molozu içinde bulunan kemik bız (Ta-k/48), boyu 16.5 cm.

