



## Türkiye’de Özel Gereksinimli Bireylerin Aileleri İçin Yapılmış Aile Eğitim Programlarının Alanyazın İncelenmesi

Elif Alpay Çelik <sup>1\*</sup>, Raziye Erdem <sup>2</sup>

<sup>1</sup> Ahmet Yılmaz Özel Eğitim Uygulama Okulu, Milli Eğitim Bakanlığı, Trabzon, Türkiye, ORCID: 0000-0002-4090-1167

<sup>2</sup>Fatin Eğitim Fakültesi, Trabzon Üniversitesi, Trabzon, Türkiye, ORCID: 0000-0001-7631-1575

### Özet

Bu çalışmada, 1986-2022 yılları arasında özel gereksinimli bireylerin aileleri için yapılmış aile eğitim programlarının incelenmesi amaçlanmıştır. Bu çalışma 2022 yılında gerçekleştirilmiştir. Tarama sırasında “aile”, “aile eğitimi”, “aile eğitim programı”, “anne”, “baba”, “kardeş”, “ebeveyn” anahtar kelimeleri “Google Akademik”, “TR Dizin”, “Dergipark”, “YÖK Ulusal Tez Merkezi”, “Ebscohost”, “Proquest” veri tabanlarında taranmıştır. Çalışma kapsamında ölçütleri karşılayan 60 çalışma incelenmiştir. Araştırmada derleme çalışması yöntemi kullanılmış ve çalışmaların özetlenmesi için betimsel analiz tekniği kullanılmıştır. Çalışmanın güvenilirliğini sağlamak için başka bir özel eğitim öğretmeninden tarama yapması istenmiş ve kodlayıcı güvenilirliği %100 çıkmıştır. Araştırmaya dâhil edilen çalışmalar dokuz başlık altında incelenmiştir. Bunlar; çalışmanın yayın yılı, çalışmanın yayın türü, yazarın bağlı olduğu üniversite, çalışmanın alanı, çalışmanın katılımcıları, araştırma yöntemi, konusu, çalışmanın veri toplama araçları ve çalışmanın önemli bulgularıdır. Yapılan analiz sonucunda çalışmaların en fazla 2015 yılında yapıldığı ve çalışma yazarlarının çoğunlukla Anadolu ve Gazi Üniversitesine bağlı oldukları bulunmuştur. Araştırma kapsamında getirilen bazı öneriler ise özel eğitim alanındaki derleme çalışmalarının ve özel eğitimdeki aile eğitim programlarının artırılması şeklindedir.

### Makale

#### Geçmişi:

Alındı:  
15/12/2022

Revize Edildi:  
16/02/2023

Kabul Edildi:  
20/02/2023

### Anahtar

#### Kelimeler:

Aile;  
Aile Eğitimi;  
Aile Eğitim Programı;  
Aile Eğitim Çalışmaları

### Atf için:

Alpay Çelik, E. ve Erdem, R. (2023). Türkiye’de özel gereksinimli bireylerin aileleri için yapılmış aile eğitim programlarının alanyazın incelenmesi. *Amasya Üniversitesi Eğitim Fakültesi Dergisi*, 12(1), 29-60. <https://dergipark.org.tr/tr/pub/amauefd/1>



## Literature Review of Family Education Programs for the Families of Individuals with Special Needs in Türkiye

Elif Alpay Çelik <sup>1\*</sup>, Raziye Erdem <sup>2</sup>

<sup>1</sup> Ahmet Yılmaz Special Education Practive School, Ministry of Education, Trabzon, Türkiye, ORCID: 0000-0002-4090-1167

<sup>2</sup>Faculty of Education, Trabzon University, Trabzon, Türkiye, ORCID: 0000-0001-7631-1575

### Abstract

In this study, it was aimed to examine the family education programs made for the families of individuals with special needs between the years 1986-2022. This study was carried out in 2022. Were scanned in the databases "Google Academic", "TR Index", "Dergipark", "YÖK National Thesis Center", "Ebscohost", "Proquest" the keywords "family", "family education", "family education program", "mother", "father", "brother", "parent". Within the scope of the study, 60 studies that met the criteria were examined. In the research, compilation study method was used and descriptive analysis technique was used to summarize the studies. In order to ensure the reliability of the study, another special education teacher was asked to perform a screening and the coder reliability was 100%. The studies included in the research were examined under nine headings. These; the publication year of the study, the publication type of the study, the university the author is affiliated with, the field of the study, the participants of the study, the research method, the subject, the data collection tools of the study and the important findings of the study. As a result of the analysis, it was found that the most studies were conducted in 2015 and the study authors were mostly affiliated with Anadolu and Gazi University. Some suggestions made within the scope of the research are to increase compilation studies in the field of special education and family education programs in special education.

### Article History:

Received:  
15/12/2022

Revised:  
16/02/2023

Accepted:  
20/02/2023

### Keywords:

Family;  
Family  
Education;  
Family  
Education  
Program;  
Family  
Education  
Studies

### To cite this article:

Alpay Çelik, E. & Erdem, R. (2023) Literature review of family education programs for the families of individuals with special needs in Türkiye. *Amasya Education Journal*, 12(1), 29-60. <https://dergipark.org.tr/tr/pub/amauefd/1>

\*Corresponding Author Elif Alpay Çelik ✉ elif\_alpaycelik21@trabzon.edu.tr

ISSN: 2146-7811, ©2023 Amasya University

## Giriş

Aile tüm insanların hayatında büyük bir yere sahiptir. Çocuk doğduğu andan itibaren aile üyeleri ile etkileşim kurmaya ve bazı becerileri ilk olarak ailede öğrenmeye başlar. Özellikle yaşamın ilk altı yılı çocukların tüm hayatına etki etmektedir (Yavuzer, 2010). Bu yüzden aile, çocukların hayatında büyük bir önem arz etmektedir (Cavkaytar, 1999; Tavail, 2005; Varol, 1996; Vuran, 1997). Çocuklar, gelişimlerinin en hızlı olduğu dönemde ilk tecrübe ve etkileşimlerini aile üyeleri ile yaşar (Üstünoğlu, 1991). İyi bir aile hayatı ise çocukların kendilerine güvenen ve kendilerini rahatlıkla anlatabilen bireyler olmalarını sağlar (Ereş, 2009). Aile ortamındaki iyi koşullar, ebeveynlerin sergilemiş oldukları doğru aile tutumları, çocuğun sevgi ve bakım ihtiyacının zamanında giderilmesi ve çocuğun sevgiden mahrum kalmaması çocuğun tüm gelişim alanlarında önemli bir yer tutmaktadır. Bu durumlar ile çocuğun aile ortamında tüm hayatının temeli atılmaktadır (Bayraktar ve ark., 2016).

Aile, tüm çocuklar için oldukça önemlidir ancak özel gereksinimli çocuklar için ailenin önemi daha fazladır. Çünkü özel gereksinimli çocuklar gelişim özelliklerinden dolayı aile desteğine ve yardımına daha fazla ihtiyaç duyarlar. Özel gereksinimli bireylerin tanımı incelendiğinde yapılmış birçok tanım olduğu görülmektedir. Özel Eğitim Hizmetleri Yönetmeliğine göre ise özel gereksinimi olan bireyler; "Farklı nedenlerden dolayı bireysel ve gelişim özellikleri ile eğitsel performansları açısından diğer çocuklardan anlamlı düzeyde farklılık gösteren birey" olarak tanımlanmaktadır (Özel Eğitim Hizmetleri Yönetmeliği, 2018). Yapılan bu tanım ise diğer çocuklardan farklı özellikler gösteren ve özel eğitim hizmetlerine ihtiyacı olan bütün çocukları içine almaktadır (Cavkaytar, 2016). Özel gereksinimli çocukların akranlarından farklı olan gelişimsel özelliklerinden dolayı bazı özel ihtiyaçları bulunmaktadır (Cavkaytar ve ark., 2014). Bu özel ihtiyaçlar gerektiği gibi karşılanmadığında çocuklar bazı olumsuz durumlar yaşamaktadır (Gürdoğan-Bayır, 2019). Özel gereksinimli çocukların toplumda bağımsız olarak yaşayabilmeleri için okulda verilen eğitim tek başına yeterli değildir. Bu çocuklar için okulda hazırlanan programların yanında ailelere de sistematik olarak verilecek eğitimlerin planlanması gerekmektedir. Bu durumda aileler çocuklarının eğitimlerini ev ortamında da destekleyebilecektir. Ancak bu şekilde çocukların toplumda bağımsız yaşaması ve kabul görmesi mümkün olacaktır (Batu, 2008; Cavkaytar, 2007).

Ülkemizdeki mevzuata göre özel gereksinimli çocuğu olan ailelerin çocuklarının eğitim hayatındaki her aşamaya aktif olarak katılması gerekmektedir (Özel Eğitim Hizmetleri Yönetmeliği, 2018). Ancak bazı ailelerin çocukların eğitim hayatlarına katılmadığı görülmektedir (Keçeli-Kaysılı, 2008). Özel gereksinimli çocuğu olan aileler çocuklarının eğitimine katılmak için bilgiye ve kaynağa ihtiyaç duymaktadır. Aileler bu bilgi ve kaynağa ulaşamadığında ise çocuklarının eğitim hayatlarına katılım gösterememektedir. Bu olumsuz durumun önlenmesi için ailelere ihtiyaç duydukları bilgi ve kaynak sağlanmalıdır. Ailelerin bu ihtiyaçları ise aile eğitim programları aracılığıyla giderilebilmektedir (Tavail & Karasu, 2013). Ailelere yönelik hazırlanan programlar, ailelerin çocuklarına bilgi, beceri ve çeşitli kavramları kazandırmada ve çocuklarının davranışlarını olumlu olarak düzeltmede başvurabilecekleri güvenilir yöntem ve teknikleri öğrenmelerini amaç edinen programlardır (Kargın, 1990; Küçük, 1993). Aile eğitimindeki en temel amaç ise ebeveynlerin çocuklarına bilgi ve beceri aktarmalarını sağlamak ve ebeveyn olmanın farklı yanları ile ilgili bilgilendirme yapmaktır (Cavkaytar, 1998; Varol, 2005). Bu amaç doğrultusunda, ailelerin ve çocukların ihtiyaçlarına göre hazırlanan aile eğitim programları geliştirilip ebeveynlere sunulmaktadır (Cavkaytar, 1998).

Ailelerin özel gereksinimi olan çocuklarına eğitim verebilmeleri ve destek olabilmelerine yönelik alanyazında yapılmış birçok çalışma bulunmaktadır. Bu çalışmalarda anne babalar ya da çocuğun bakımı ile yakından ilgilenen kişiler özel gereksinimi olan çocuklarına; ev içi becerileri (Batu, 2008), kavram becerileri (Şahin, 1994), tuvalet becerileri (Özcan & Cavkaytar, 2009; Sönmez & Aykut, 2011), öz-bakım becerileri (Cavkaytar, 2007), matematik becerileri (Can Toprakçı, 2006), toplum temelli becerileri (Tekin-İftar, 2008), Küçük Adımlar Kursunda öğrenilen becerileri (Birkan, 2001), bağcık bağlama becerisini (Güneş, 2012) ve renk kavramını (Demirci, 2015) başarılı bir şekilde öğretmişlerdir. Yapılan çalışmalar incelendiğinde aile eğitim programlarının özel gereksinimli çocuklar ve ailelerine yararlı olduğu görülmektedir. Son yıllarda özel gereksinimli çocuğu olan ailelere yönelik hazırlanan aile eğitim programları ile ilgili yapılan çalışmaların arttığı tespit edilmiştir (Ulugöl & Cavkaytar, 2020; Keser & Cavkaytar, 2021; Ertürk-Mustul, 2015, Turan ve ark., 2019; Aydın & Cavkaytar, 2020; Kılıç & Kılıçoğlu, 2021; Aksoy & Demirli, 2020; Yaşar, 2021; Yıldırım, 2020; Kızılkaya, 2021). Ancak bu konuda yapılan çalışmaların artmasına rağmen alanyazında özel gereksinimli çocuğu olan ailelere yönelik hazırlanan aile eğitim programları ile ilgili günümüze kadar olan tüm araştırmaları inceleyen güncel bir derleme çalışmasının olmadığı göze çarpmaktadır. Yapılan alanyazın incelemesinde özel gereksinimli çocuğu olan aileleri için hazırlanmış aile eğitim programlarına ilişkin sadece bir derleme çalışmasının olduğu



(Tavil & Karasu, 2013) görülmektedir. Tavil & Karasu (2013) tarafından hazırlanan bu çalışmanın yılı nedeniyle son yıllarda yapılan araştırmalar incelenememiştir. Bu nedenle özel gereksinimli çocuğu olan ailelere yönelik hazırlanan aile eğitim programları ile ilgili güncel araştırmaları içeren bir derleme çalışmasına ihtiyaç olduğu görülmektedir. Bu çalışmada ise alanyazındaki bilgiler doğrultusunda aile eğitim programlarının incelenmesi amaçlanmaktadır. Yapılan bu çalışma ile 1986-2022 yılları arasında özel gereksinimli çocuğa olan ailelere yönelik hazırlanmış aile eğitim programları analiz edilmiştir. Yapılan bu çalışmada özel gereksinimli çocuğa olan ebeveynler için hazırlanmış aile eğitim programlarını derlemek ve aile eğitim programları ile ilgili hazırlanmış araştırmaların genel özelliklerini belirlemek amaçlanmaktadır. Yapılan bu çalışma alanyazındaki güncel araştırmaları da kapsamı bakımından önemlidir. Ortaya çıkan sonuçların konu ile ilgili gelecekte yapılacak çalışmalara kaynaklık edeceği düşünülmektedir. Ayrıca bu çalışma özel gereksinimli çocuğa olan ailelere yönelik hazırlanmış aile eğitim programları ile ilgili sınırlılıkları da ortaya koyacaktır. Elde edilen bilgiler doğrultusunda ailelere yönelik daha işlevsel eğitim programlarının hazırlanacağı düşünülmektedir. Bu nedenle, çalışma alanyazına önemli katkılar sunacaktır.

## Yöntem

### Araştırmanın Amacı

Bu çalışmanın amacı, 1986-2022 yılları arasında özel gereksinimli bireylerin aileleri için yapılmış aile eğitim programları ile ilgili çalışmalarını incelemektir. Bu amaç çerçevesinde aşağıda bulunan soruların cevabı aranmıştır:

1. Özel gereksinimli çocuğa sahip aileler için yapılmış aile eğitim programlarını kapsayan araştırmaların yıllara göre dağılımı nasıldır?
2. Özel gereksinimli çocuğa sahip aileler için yapılmış aile eğitim programlarını kapsayan araştırmaların yayın türüne göre dağılımı nasıldır?
3. Özel gereksinimli çocuğa sahip aileler için yapılmış aile eğitim programlarını kapsayan araştırmaların üniversitelere göre dağılımı nasıldır?
4. Özel gereksinimli çocuğa sahip aileler için yapılmış aile eğitim programlarını kapsayan araştırmaların alanlara göre dağılımı nasıldır?
5. Özel gereksinimli çocuğa sahip aileler için yapılmış aile eğitim programlarını kapsayan araştırmaların katılımcılara göre dağılımı nasıldır?
6. Özel gereksinimli çocuğa sahip aileler için yapılmış aile eğitim programlarını kapsayan araştırmaların yöntemlerine göre dağılımı nasıldır?
7. Özel gereksinimli çocuğa sahip aileler için yapılmış aile eğitim programlarını kapsayan araştırmaların konularına göre dağılımı nasıldır?
8. Özel gereksinimli çocuğa sahip aileler için yapılmış aile eğitim programlarını kapsayan araştırmaların veri toplama araçlarına göre dağılımı nasıldır?
9. Özel gereksinimli çocuğa sahip aileler için yapılmış aile eğitim programlarını kapsayan araştırmaların önemli bulguları nelerdir?

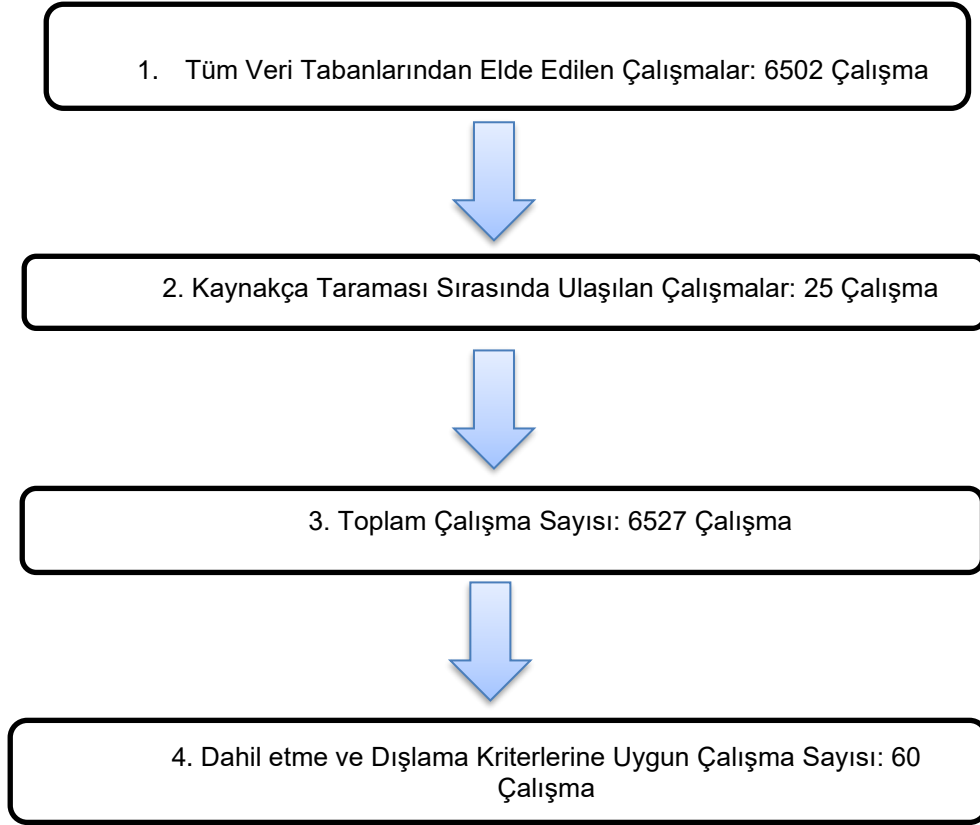
### Araştırma Modeli

Özel gereksinimli bireylerin aileleri için yapılmış aile eğitim programları ile ilgili çalışmalarını incelemeyi amaçlayan bu araştırma nitel bir çalışmadır. Araştırmada derleme çalışması yöntemi kullanılmıştır. Derleme çalışması; araştırma yapılan konu ile ilgili yazılı materyallerin kapsamının ve içeriğinin gerekli yöntemler ile detaylı bir şekilde sentezinin, yorumlamasının ve değerlendirmesinin yapılmasıdır. Araştırmaya dâhil edilen çalışmalar internet ortamından elektronik olarak elde edilmiştir. Verileri ayrıntılı şekilde incelemek ve özetlemek için betimsel analiz yöntemi kullanılmıştır.

### Tarama Süreci

Alanyazın taraması yapılırken “aile”, “aile eğitimi”, “aile eğitim programı”, “anne”, “baba”, “kardeş”, “ebeveyn” anahtar kelimeleri kullanılmıştır. Tarama işlemi sırasında “Google Akademik”, “TR Dizin”, “Dergipark”, “YÖK Ulusal Tez Merkezi”, “Ebscohost”, “Proquest” veri tabanları taranmıştır. Tarama sırasında bireylerin engel türü ile ilgili herhangi bir sınırlama getirilmemiştir. Seçilen anahtar kelimeler kullanılarak gerçekleştirilen tarama sonucunda 6502 çalışmaya ulaşılmıştır. Tarama sırasında bulunan çalışmaların kaynakçaları incelendiğinde ise 25 çalışmaya ulaşılmıştır.

Tarama sırasında bulunan çalışmalar dâhil etme ve dışlama ölçütlerine göre gözden geçirildiğinde ulaşılan çalışma sayısı 60 olmuştur. Tarama süreci Şekil 1’de özet şeklinde gösterilmiştir.



Şekil 1. Çalışmaların Belirlenme Aşamaları

### ***Dahil Etme ve Dışlama Ölçütleri***

Tarama sonucunda bulunan verilerin araştırmaya dâhil edilmesi için bazı kriterler belirlenmiştir.

Araştırmanın dâhil etme kriterleri şunlardır:

1. Araştırmadaki katılımcıların özel gereksinimli çocukların aileleri olması,
2. Araştırmada özel gereksinimli çocukların aileleri için hazırlanmış aile eğitim programlarının yer alması,
3. Araştırmanın tam metninin erişilebilir olması,
4. Yayın dilinin Türkçe olması,
5. Çalışmaların tarih aralığının 1986-2022 yılları arasında olması,
6. Araştırmanın dışlama ölçütleri şunlardır:
7. Araştırmadaki katılımcıların özel gereksinimli çocukların aileleri dışındaki diğer örneklem grupları olması,
8. Derleme ve tarama çalışması olmasıdır.

Araştırma kapsamında incelenecek çalışmalar araştırmacının belirlediği kategoriler altında analiz edilecektir. Bu kategoriler; (1) çalışmanın yayın yılı (2) çalışmanın yayın türü (3) yazarın bağlı olduğu üniversite (4) çalışmanın alanı (5) çalışmanın katılımcıları (6) araştırma yöntemi (7) çalışmanın konusu (8) çalışmanın veri toplama araçları (9) çalışmanın önemli bulgularıdır.

### ***Güvenirlilik***

Yapılan bu çalışmanın güvenirliliğini sağlamak için bir özel eğitim öğretmeninden aynı anahtar kelimeler ile tarama yapması istenmiştir. Yapılan tarama sonucunda kodlayıcı güvenirliliği %100 çıkmıştır. Veri analizi sırasında da aynı kişiden güvenirliliği sağlamak adına çalışmadaki basamakları takip ederek analiz yapması istenmiştir.

### ***Verilerin Analizi***



Bu çalışma kapsamında belirlenen anahtar kelimeler ile veri tabanlarında tarama yapılmış ve 6502 çalışmaya ulaşılmıştır. Tarama sırasında bulunan çalışmaların kaynakçaları incelendiğinde ise 25 çalışmaya daha ulaşılmıştır. Ulaşılan toplam çalışma sayısı 6527 olmuştur. Çalışma için belirlenen dâhil etme ve dışlama kriterleri ile incelenen çalışma sayısı 60 olmuştur. Çalışmanın güvenilirliğini sağlamak için başka bir özel eğitim öğretmeninden tarama yapması istenmiş ve kodlayıcı güvenilirliği %100 çıkmıştır. Son olarak incelenen çalışmalar; çalışmanın yayın yılı, çalışmanın yayın türü, yazarın bağlı olduğu üniversite, çalışmanın alanı, çalışmanın katılımcıları, araştırma yöntemi, çalışmanın konusu, çalışmanın veri toplama araçları ve çalışmanın önemli bulguları olmak üzere dokuz başlık olarak incelenmiştir.

## **Bulgular**

Bu çalışmada, 1986-2022 yılları arasında özel gereksinimli bireylerin aileleri için yapılmış aile eğitim programları ile ilgili yapılmış 60 çalışma incelenmiştir. Bu çalışmalar; çalışmanın yayın yılı, çalışmanın yayın türü, yazarın bağlı olduğu üniversite, çalışmanın alanı, çalışmanın katılımcıları, araştırma yöntemi, çalışmanın konusu, çalışmanın veri toplama araçları ve çalışmanın önemli bulguları olmak üzere dokuz başlık olarak incelenmiştir. Yapılan inceleme sonuçları Tablo 1’de özet şeklinde gösterilmiştir.

**Tablo 1.** Özel Gereksinimli Bireylerin Aileleri İçin Yapılmış Aile Eğitim Programlarına Yönelik Araştırmaların İncelenmesi

Yazar	Yayın Yılı	Yayın Türü	Üniversite	Çalışma Alanı	Katılımcılar	Araştırma Yöntemi	Konu	Veri Toplama Araçları	Bulgular
Cavkaytar	1999	Makale	Anadolu Üniversitesi	Özel Eğitim	3 zihin engelli çocuk ve anne	Tek Denekli Araştırma Yöntemi- Beceriler Arası Çoklu Yoklama Modeli	Öz bakım ve Ev İçi Beceriler	Standart Olmayan Ölçme Aracı (Öğretim süreci verileri kayıt formu, başlama düzeyi, yoklama ve izleme verileri kayıt formu, veri kayıt formu)	Annelerin uygulanan program sonunda çocuklarıyla yaptıkları çalışmalar sonucunda zihinsel yetersizliği olan çocuklarının amaçlanan becerileri öğrendikleri bulgusuna ulaşılmıştır.
Sucuoğlu, Küçüker, & Kanık	1992	Makale	Hacettepe Üniversitesi Birden fazla üniversite	Özel Eğitim	11 anne-baba	Nitel Yöntem	Davranış Değiştirme	Standart Olmayan Ölçme Aracı (Program öncesi değerlendirme formu, içerik değerlendirme formu, program sonrası değerlendirme formu)	Anne babaların programdan yararlandıkları, çocuklarına karşı daha tutarlı oldukları ve program sürecinde kazandıklarını çocuklarında uygulamaya başladıkları bulgusuna ulaşılmıştır.
Küçüker, Bakkaloğlu, & Sucuoğlu	2001	Makale	Ankara Üniversitesi Birden fazla üniversite	Özel Eğitim	40 gelişimsel gerilik gösteren çocuk ve 40 anne 14 baba	Nicel Yöntem	Küçük Adımlar Erken Eğitim Programı	Standart Olmayan Ölçme Aracı (Bilgi formu, Anne bebek etkileşimi gözlem formu)	Uygulanan program sonucunda annelerin çocuklarıyla olan etkileşimini olumlu etkileyen davranışlarında artış olmuştur. Annelerin çocuklarıyla olan etkileşimi olumsuz etkileyen davranışlarında azalma olmuştur. Babaların çocuklarıyla olan etkileşim kurma davranışlarında ise herhangi bir değişiklik olmamıştır.
Özkubat & Töret	2014	Makale	Gazi Üniversitesi	Özel Eğitim	Zihinsel yetersizliği olan 3 erkek çocuk ve anneleri	Tek Denekli Araştırma Yöntemi- Denekler Arası Çoklu Başlama Düzeyi Modeli	Tuvalet Becerisi	Standart Olmayan Ölçme Aracı (Kuruluk süresi kaydı tutma becerisi ölçü aracı, gündüz tuvalet kontrolünü kazandırma becerisi ölçü aracı, gündüz tuvalet kontrolü ölçü aracı)	Program sonucunda annelerin çocukların kuruluk kaydı ile ilgili verilerini toplamada ve çocuklara tuvalet becerisi kazandırmada etkili olduğu bulunmuştur.

Sönmez & Varol	2009	Makale	Akdeniz Üniversitesi Birden fazla üniversite	Özel Eğitim	Zihinsel engelli çocuğa sahip 3 anne	Tek Denekli Deneysel Desen- AB Deseni	Tuvalet Becerisi	Standart Olmayan Ölçme Aracı (Aile görüşme formu, kuruluk süresi kaydı tutma becerisi ölçü aracı, gündüz tuvalet kontrolünü kazandırma becerisi ölçü aracı ve uygulama güvenilirliği formları)	Uygulanan programın, annelerin çocukların kuruluk kaydı ile ilgili verilerini toplamada ve çocuklara tuvalet becerisi kazandırmada etki düzeyi yüksek olduğu bulunmuştur.
Küçüker	2001	Makale	Ankara Üniversitesi	Özel Eğitim	Gelişimsel geriliği olan çocuğa sahip 29 anne 28 baba	Nicel Yöntem	Küçük Adımlar Erken Eğitim Programı	Standart Ölçme Aracı (Aile Stres Değerlendirme Ölçeği, Beck Depresyon Envanteri)	Annelerin stres düzeyinde program uygulandıktan sonra anlamlı bir fark bulunmadığı; "çocuğun özellikleri" boyutunda babaların stres puanlarında azalma olduğu bulgusuna ulaşılmıştır.
Ulugöl & Cavkaytar	2020	Makale	Anadolu Üniversitesi	Özel Eğitim	Orta düzeyde zihin yetersizliği olan 1 birey ve bu bireyin teyzesi	Tek Denekli Araştırma Yöntemi- Davranışlar Arası Çoklu Yoklama Modeli	Ev İçi Beceriler	Standart Olmayan Ölçme Aracı (Aile eğitim program amaçlarını değerlendirme formu, aile eğitimi programı uygulama kontrol listesi, yoklama oturumları veri kayıt formları, öğretim oturumları uygulama güvenilirliği veri kayıt formu, başlama düzeyi, yoklama ve izleme oturumları uygulama güvenilirliği veri kayıt formu, sosyal geçerlilik soru formu)	Birey belirlenen becerileri kazanmıştır. Bireyin kazandığı becerileri koruduğu görülmüştür. Teyze öğretilen yöntemi uygun ve güvenilir bir şekilde kullanmıştır. Teyzenin programdan memnun olduğu bulunmuştur.
Keser & Cavkaytar	2021	Makale	Anadolu Üniversitesi	Özel Eğitim	3 anne ve onların OSB tanısı almış çocukları	Tek Denekli Araştırma Yöntemi- Katılımcılar Arası Yoklama Evreli Çoklu Yoklama Düzeyi Modeli	Serbest Zaman Değerlendirme	Standart Olmayan Ölçme Aracı (SEZEP amaçları değerlendirme formu ve SEZEP uygulama kontrol listesi, başlama, yoklama ve izleme oturumları veri kayıt formu, SEZEP öğretim oturumları uygulama güvenilirliği veri kayıt formu, sosyal geçerlilik soru formu)	Program sonucunda öğrenciler makasla kesme becerisini kazanmışlardır. Ebeveynler yöntemi uygun ve güvenilir bir şekilde kullanmıştır. Ebeveynler programa katılmaktan memnun olmuşlardır.
Ertürk- Mustul, Turan, & Uzuner	2019	Makale	Anadolu Üniversitesi	Özel Eğitim	İşitme kayıplı 1 çocuğun annesi ve çocuğun eğitimcisi	Eylem Araştırması	Doğal İşitsel- Sözel Yöntem	Standart Olmayan Ölçme Aracı (Video kayıtları, ses kayıtları, eğitim planı, günlükler, mektup)	Annenin çocuğun becerilerini destekleyen davranışlarında düzelme ve eğitimi yapan kişinin uygulanan aile eğitiminde olumlu anlamda değişiklikler olduğu görülmüştür.



Turan	2010	Makale	Anadolu Üniversitesi	Özel Eğitim	İşitme kayıplı 1 çocuk ve annesi	Vaka Çalışması	Doğal İşitsel-Sözel Yöntem	Standart Olmayan Ölçme Aracı (Video kayıtları, yansıtılmalı günlük ve seans planlarının dosya kayıtları)	Anneye verilen eğitimin amacına ulaştığı gözlemlenmiştir.
Aydın & Cavkaytar	2020	Makale	Anadolu Üniversitesi	Özel Eğitim	OSB olan 1 kız çocuğu ve babası	Tek Denekli Araştırma Yöntemi-Davranışlar Arası Çoklu Yoklama Modeli	Matematik Becerileri	Standart Olmayan Ölçme Aracı (Basamaklandırılmış kontrol listesi, eşzamanlı ipucuyla öğretim uygulamasının kullanımına ilişkin bir kayıt formu, yarı yapılandırılmış görüşme formu)	Babanın çocuğuna sunduğu öğretimin çocuğun temel düzeyde olan matematik becerilerini edinmesinde işlevsel bir program olduğu görülmüştür. Babaya verilen geri dönütler sayesinde yapılan uygulamanın güvenilirlik düzeyinde artış olmuştur.
Kılıç & Kılıçoğlu	2021	Makale	Karatay Üniversitesi	Çocuk Gelişimi	Otizm spektrum bozukluğu tanısı alan özel gereksinimli birey ve bu bireyin annesi	Olgu Sunumu	Temel Özel Eğitim Uygulamaları	Standart Olmayan Ölçme Aracı (Videolar, Engelli Bireyler Destek Eğitim Programı'nın Bilişsel Becerilere Hazırlık Kaba Değerlendirme Formu)	Çocuğun göz teması kurma ve masada oturma süresinin uzadığı tespit edilmiştir.
Yakın & Özmen	2010	Makale	Gazi Üniversitesi	Özel Eğitim	Zihinsel yetersizlikten etkilenmiş 2 öğrenci ve anneleri	Tek Denekli Araştırma Yöntemi-Davranışlar Arası Çoklu Yoklama Modeli	Doğal Dil Sağaltım Teknikleri	Standart Olmayan Ölçme Aracı (Video kamera ile kayıt, veri toplama formu)	Programın, annelere öğretilen teknikleri kullanmalarında, teknikleri ev içi etkinliklere genellemelerinde ve tekniklerinin kullanımını sürdürmelerinde etkili olduğu bulgusuna ulaşılmıştır.
Batu, Aksoy, & Öncül	2014	Makale	Anadolu Üniversitesi	Özel Eğitim	4 anne ve onların OSB tanılı çocukları	Tek Denekli Araştırma Yöntemi-Deneklerarası Yoklama Evreli Çoklu Yoklama Modeli	Eşzamanlı İpucu	Standart Olmayan Ölçme Aracı (Öğretim CD'si, bilgisayar, CD oynatıcı, hedef beceriler için gerekli araçlar, hedef becerilerin analizleri, veri toplama kayıt çizelgeleri)	Annelerin kendilerine öğretilen yöntemi güvenilir bir biçimde uygulayabildikleri ve çocukların da annelerinin öğrettiği hedef becerileri öğrendikleri bulgusuna ulaşılmıştır.
Dilmaç, Çıkılı, Koçak, & Çalıkçı	2015	Makale	Selçuk Üniversitesi	Özel Eğitim	20 anne	Deneysel Model	Kaygı	Standart Ölçme Aracı (Durumluk ve Sürekli Kaygı Envanteri) Standart Olmayan Ölçme Aracı (Kişisel bilgi formu)	Uygulanan programın, annelerin kaygı seviyelerini olumlu anlamda etkilediği gözlemlenmiştir.
Berbercan & Tavit	2012	Makale	Gazi Üniversitesi	Özel Eğitim	4 baba ve zihinsel yetersizlikten etkilenmiş çocukları	Tek Denekli Araştırma Yöntemi-AB Deseni	Davranış Değiştirme	Standart Olmayan Ölçme Aracı (Kavram ve işlem süreçlerine ilişkin ölçüt bağımlı ölçü araçları, sosyal geçerlilik formu ve uygulama güvenilirliği formu)	Babaların hedeflenen davranışları kazanmalarında eğitim programının etkili olduğu görülmüştür.

<b>Meral, Özbey, &amp; Sola</b>	2011	Makale	Sakarya Üniversitesi	Özel Eğitim	Gelişimsel yetersizliği olan çocuğa sahip 10 anne	Nitel Yöntem	Küçük Adımlar Erken Eğitim Programı	Standart Olmayan Ölçme Aracı (Aile bilgi formu, araştırma soruları)	Programın ebeveyn yeterliklerini ortaya koyan ve artırıcı bir yapıda olduğu bulgusuna ulaşılmıştır.
<b>Sucuoğlu</b>	1994	Makale	Ankara Üniversitesi	Özel Eğitim	Zihin engeli-Otizm tanılı 12 çocuk ve anneleri	Nicel Yöntem	Öğretme Becerileri	Standart Olmayan Ölçme Aracı (Öğretme becerileri gözlem formu)	Annelerin pekiştirici kullanma ve çocuklarına yardım etme tekniklerinde olumlu gelişmeler olduğu görülmüştür.
<b>Kargın</b>	2001	Makale	Ankara Üniversitesi	Özel Eğitim	12 işitme engelli çocuk ve ailesi	Öntest-Sontest Kontrol Gruplu Deneysel Model	İşitme Engeli	Standart Olmayan Ölçme Aracı (Aile bilgi formu, sözel iletişim değerlendirme gözlem formu) Standart Ölçme Aracı (Anne-Baba Gereksinimlerini Belirleme Aracı)	Ailelere sunulan programın işitme engelli olan çocukların sosyal ve iletişim becerilerini geliştirdiği gözlenmiştir.
<b>Aksoy &amp; Demirli</b>	2020	Makale	İstanbul Ticaret Üniversitesi	Aile Danışmanlığı	Hafif düzeyde zihinsel yetersizlik tanısına sahip çocuğu bulunan 18 anne	Durum Çalışması Modeli	Temel Düzey Özel Eğitim Bilgileri	Standart Olmayan Ölçme Aracı (Yarı yapılandırılmış görüşme, aile destek eğitim programı değerlendirme formu)	Programa katılan ailelerin bilgi ve farkındalık düzeyinin arttığı bulgusuna ulaşılmıştır.
<b>Yıldırım &amp; Conk</b>	2005	Makale	Cumhuriyet Üniversitesi Birde fazla üniversite	Hemşirelik	Üç ayrı özel eğitim merkezine devam eden çocukların 18 babası ve 42 annesi	Yarı Deneysel Çalışma	Stres ve Depresyon	Standart Olmayan Ölçme Aracı (Kişisel anket formu) Standart Ölçme Aracı (Stresle Başa Çıkma Tarzları Ölçeği, Beck Depresyon Ölçeği)	Yapılan değerlendirmede Stresle Başa Çıkma Tarzları Ölçeği alt gruplarının tamamında puanlar olumlu olarak değişmiştir. Beck Depresyon Ölçeği puanları incelendiğinde ise eğitim bittikten sonra ebeveynlerin puanları ciddi bir düzeyde düşüş göstermiştir.
<b>Uyaroğlu &amp; Bodur</b>	2009	Makale	Karamanoğlu Mehmetbey Üniversitesi Birde fazla üniversite	Hemşirelik	Zihinsel yetersizliği çocuğu olan 91 anne ve 13 baba	Yarı Deneysel Çalışma	Kaygı ve Stres	Standart Olmayan Ölçme Aracı (Demografik bilgi formu) Standart Ölçme Aracı (Durumluk ve Sürekli Kaygı Envanteri)	Yapılan bilgilendirme, zihin engelli olan çocukların ebeveynlerinin kaygı puanının düşmesini sağlamıştır.
<b>Gökcan</b>	1987	Tez	Anadolu Üniversitesi	Sosyal Bilimler	İşitme engelli çocuğu olan 32 anne ve 32 baba	Kesit Alma Yöntemi	İşitme Engeli	Standart Olmayan Ölçme Aracı (Anket)	Ebeveynlerin eğitim almadan önceki beklentileri ile eğitim aldıktan sonraki beklentilerinin değiştiği ve daha pozitif olduğu sonucuna ulaşılmıştır.

<b>Koca</b>	2016	Tez	Anadolu Üniversitesi	Özel Eğitim	İşitme kayıplı bir çocuk, annesi ve eğitimci/araştırmacı	Eylem Araştırması	Doğal İşitsel-Sözel Yöntem	Standart Olmayan Ölçme Aracı (Videoteyp kayıtları, görüşmeler, ses kayıtları, araştırmacı günlükleri)	Annenin çocuğun becerilerini destekleyen davranışlarında düzelme ve eğitimi yapan kişinin uygulanan aile eğitiminde olumlu anlamda değişiklikler olduğu görülmüştür.
<b>Şahin</b>	1994	Tez	Hacettepe Üniversitesi	Çocuk Sağlığı ve Eğitimi	16 zihinsel engelli çocuk ve aileleri	Deneysel Çalışma	Kavram	Standart Ölçme Aracı (Portage Erken Çocukluk Dönemi Eğitim Programı) Standart Olmayan Ölçme Aracı (Bilişsel gelişim kontrol listesi, şekil kavramı bilgi formu, bilgi formu, aileler için bilgi düzey formu, mektuplar, gözlem defteri)	Ailelere verilen eğitimin, zihin engeli olan çocukların kavram becerilerini etkilediği görülmüştür. Ebeveynler, çocuklarının durumlarını kabul etmiş ve psikolojik açıdan daha iyi olmuşlardır. Anne babalar, çocuklarını daha iyi tanıma fırsatı bulmuşlardır.
<b>Vuran</b>	1997	Tez	Anadolu Üniversitesi	Sosyal Bilimler	3 zihin engelli çocuk ve anneleri	Tek Denekli Araştırma Yöntemi-Değişen-Koşullar Deseni	Davranış Değiştirme	Standart Olmayan Ölçme Aracı (Anekdot kaydı, hedef davranış kayıt formu)	Annelerin aldığı eğitim boyunca, annelerin değiştirilmesi hedeflenen davranışları belirlenen amaca ulaşmıştır. Aynı değişiklikler çocukların hedeflenen davranışlarında da gözlenmiştir.
<b>Richter</b>	1998	Tez	Ankara Üniversitesi	Özel Eğitim	16 altı gelişim geriliği olan (Down Sendromlu) bebek ile anneleri	Öntest-Sontest Kontrol Gruplu Deneysel Model	Temel Özel Eğitim Uygulamaları	Standart Ölçme Aracı (Stres Envanteri) Standart Olmayan Ölçme Aracı (Anne-Bebek Etkileşimi Gözlem Formu)	Kontrol grubunda anlamlı düzeyde farklılık olmamışken; deney grubunun stres seviyesinde ve birtakım anne-bebek etkileşiminde anlamlı olarak değişiklikler olmuştur.
<b>Cavkaytar</b>	1998	Tez	Anadolu Üniversitesi	Özel Eğitim	3 zihin engelli öğrenci ve anneleri	Tek Denekli Araştırma Yöntemi-Becerilerarası Çoklu Yoklama Modeli	Öz bakım ve Ev İçi Beceriler	Standart Olmayan Ölçme Aracı (Öğretim süreci veri kayıt formu, başlama düzeyi, yoklama ve izleme verileri kayıt formu, veri kayıt formu)	Çocukların hedeflenen becerileri bağımsız bir şekilde yaptıkları, program bittikten sonraki yapılan izlemede de aynı şekilde performanslarını sürdürdükleri görülmüştür. Uygulanan programın zihin yetersizliği olan çocukların öz bakım ve ev içi becerilerini edinmelerinde işlevsel olduğu sonucuna ulaşılmıştır.

<b>Ertürk- Mustul</b>	2015	Tez	Anadolu Üniversitesi	Özel Eğitim	Çok ileri dereceli işitme kayıplı çocuğu olan işiten 1 anne	Eylem Araştırması	Dil Gelişimi	Standart Olmayan Ölçme Aracı (Gözlemler, görüşmeler, ses kayıtları, kontrol listeleri, araştırmacı günlükleri, çeşitli belgeler)	Anneye verilen eğitimler ile annenin çocuğu ile olan etkileşimsel davranışlarında olumlu yönde değişiklikler olmuştur. Annenin çocuğu ile olan etkileşimini olumsuz açıdan etki eden davranışlarının sıklığının azaldığı, etkileşimi olumlu yönde etki eden davranışlarının artış gösterdiği görülmüştür.
<b>Olçay Gül</b>	2012	Tez	Anadolu Üniversitesi	Özel Eğitim	OSB tanısı bulunan, 3 ergen ile bu ergenlerden birinin ablası ve diğer iki ergenin anneleri	Karışık Desen (Tek Denekli, Betimsel Yöntem ve Nicel Değerlendirme)	Sosyal Öykü	Standart Olmayan Ölçme Aracı (Sosyal Öykü Yazma Değerlendirme Formu, Aile Üyelerine Yönelik Sosyal Geçerlik Formu, Uygulama Güvenirligi Formu, video kayıtları)	Eğitimi alan ailedeki kişilerin, sosyal öyküleri doğru bir şekilde yazdıkları ve uyguladıkları görülmüştür. Ayrıca ailedeki kişiler öğrendikleri becerileri unutmamışlar ve sosyal öykü yazımını farklı becerilere genelledikleri gözlenmiştir. Ailelerin program ile ilgili olumlu görüşlerinin olduğu sonucuna ulaşılmıştır.
<b>Kuloğlu</b>	2001	Tez	Ankara Üniversitesi	Özel Eğitim	Down Sendromlu bebeği olan 20 anne-baba	Öntest-Sontest Kontrol Gruplu Deneysel Model	Down Sendromu	Standart Ölçme Aracı (Beck Umutsuzluk Ölçeği, Aile Gereksinimlerini Belirleme Aracı, 'Birtchnell Eş Değerlendirme Ölçeği) Standart Olmayan Ölçme Aracı (Aile bilgi formu)	Sunulan program, ebeveynlerin umutsuzluk ve gereksinim seviyelerini düşürmüş, eşler arasındaki ilişkileri ise olumlu açıdan değiştirmiştir. Kontrol grubunda ise anlamlı bir farklılık olmadığı sonucuna ulaşılmıştır.
<b>Özen</b>	1999	Tez	Anadolu Üniversitesi	Özel Eğitim	Gelişimsel yetersizliği çocuğu olan 12 anne	Tek Denekli Araştırma Yöntemi- Davranışlar Arası Yoklama Evrelî Çoklu Yoklama Modeli	Etkili İletişim Becerileri	Standart Olmayan Ölçme Aracı (Çoktan seçmeli sorular, Annelerin Bir Eğitim uzmanıyla İlk Kez Görüşürken Sahip Olmaları Gereken Etkili İletişim Becerilerini Değerlendirme Ölçeği)	Hazırlanan öğretim materyallerinin, annelere, bir eğitmeni ile ilk defa görüşme yaptığında ihtiyacı olan etkili iletişim becerilerini öğrenmesinde işlevsel bir program olduğunu göstermiştir.

<b>Birkan</b>	2001	Tez	Anadolu Üniversitesi	Özel Eğitim	Gelişim geriliği çocuğu olan 4 anne	Tek Denekli Araştırma Yöntemi- Davranışlar Arası Yoklama Evreli Çoklu Yoklama Modeli	Küçük Adımlar Erken Eğitim Programı	Standart Olmayan Ölçme Aracı (Değerlendirme yapma becerisi kayıt formu, öğretim programı hazırlama becerisi kayıt formu, öğretim yapma becerisi kayıt formu)	Araştırmanın sonunda bütün annelerin Küçük Adımlar Erken Eğitim Programını %100 seviyesinde uyguladıkları görülmüştür. Anneler öğrenmiş oldukları davranışları sürdürmüşlerdir.
<b>Gıcı- Vatansver</b>	2018	Tez	Trakya Üniversitesi	Engelli Çalışmaları	OSB tanısı almış 3 çocuk ve anneleri	Tek Denekli Araştırma Yöntemi- Çiftler Arası Çoklu Başlama Düzeyi Modeli	İpucunun Giderek Arttırılması	Standart Olmayan Ölçme Aracı (Veri toplama formu, yarı yapılandırılmış görüşmeler)	Program sonunda, annelerin hedef becerileri edinim düzeylerinde artış olduğu belirlenmiştir. Tüm anne-çocuk katılımcıların becerileri edinim düzeylerini korudukları gözlenmiştir. Anneler çalışmaya katıldıkları için memnun olduklarını belirtmişlerdir.
<b>Yücel</b>	2006	Tez	Anadolu Üniversitesi	Özel Eğitim	72 otizmli çocuğun 67 annesi 12 babası	Öntest-Sontest Kontrol Gruplu Deneysel Model	OÇEM	Standart Olmayan Ölçme Aracı (Aile Bilgi Formu, OÇEM Bilgi Testi)	Programın, ailelerin OÇEM hakkında bilgi düzeylerinde anlamlı bir artışa yol açtığını, kontrol grubundaki ailelerin OÇEM hakkındaki bilgi düzeylerinde ise istatistiksel olarak anlamlı bir ilerlemenin olmadığını göstermektedir.
<b>Berbercan</b>	2010	Tez	Gazi Üniversitesi	Özel Eğitim	Zihin engelli çocuğu olan 4 baba	Tek Denekli Araştırma Yöntemi- AB Deseni	Davranış Değişirme	Standart Olmayan Ölçme Aracı (Hedef davranış kayıt formu, kavramlara ilişkin ölçüt bağımlı ölçü aracı, işlemlere ilişkin ölçüt bağımlı ölçü aracı ve sosyal geçerlilik formu)	Program, kavramların kazanılmasında etkilidir. Program, işlem süreçlerinin kazanılmasında etkilidir. Programın uygulama açısından güvenilir ve sosyal açıdan geçerli bir program olduğu belirlenmiştir.

<b>Çakmak</b>	2011	Tez	Gazi Üniversitesi	Özel Eğitim	Görme engelli 3 çocuk ve anneleri	Tek Denekli Araştırma Yöntemi-Beceriler Arası Çoklu Yoklama Deseni	Özbakım Becerileri	Standart Olmayan Ölçme Aracı (Özbakım becerilerinin öğretim basamaklarını uygulama düzeyini belirleme ölçü aracı, özbakım becerilerini gerçekleştirme düzeyi ölçü aracı, sosyal geçerlik formu)	Anneler, çocuklarına özbakım becerilerini öğretirken izlemesi gereken bütün basamakları yerine getirmişlerdir. Çocukların özbakım becerileri performans verilerinde annelerin eğitim almadan önceki veriler ile eğitim aldıktan sonraki veriler arasında anlamlı farklılık olduğu görülmüştür.
<b>Vardarcı</b>	2011	Tez	Dokuz Eylül Üniversitesi	Özel Eğitim	Otizmi çocuğu olan 16 anne	Ön Test-Son Test Kontrol Gruplu Yarı Deneysel Model	Problem Çözme ve Duygular	Standart Ölçme Aracı (Aile Yapısını Değerlendirme Aracı, Evlilik Uyum Ölçeği, Problem Çözme Envanteri) Standart Olmayan Ölçme Aracı (Kişisel bilgi formu)	Ailelere verilen eğitimin annelerin aile içinde olan etkileşimini, eşi ile olan uyumunu ve problem çözme becerilerini olumlu anlamda değiştirdiği belirlenmiştir. Verilen eğitimin annelerin çocuklarının sahip olduğu bazı belirtilere karşı olan kaygı düzeyini düşürdüğü tespit edilmiştir.
<b>Afat</b>	2013	Tez	İstanbul Üniversitesi	Özel Eğitim	Üstün zekâlı çocuğa sahip 24 anne	Ön Test-Son Test Kalıcılık Testi Kontrol Gruplu Deneysel Model	Üstün Zekalı Çocuklar	Standart Ölçme Aracı (Ebeveyn Farkındalıkları Ölçeği)	Üstün zekâlı çocuğu olan ebeveynlere yönelik hazırlanan programın, annelerin çocukları hakkında olan farkındalıklarında pozitif anlamda değişikliğe sebep olduğu bulunmuştur.
<b>Boyraz</b>	2015	Tez	Gazi Üniversitesi	Özel Eğitim	Zihinsel yetersizliği olan çocuğa sahip 10 anne	Tek Denekli Araştırma Yöntemi-AB Deseni	Davranış Değiştirme	Standart Olmayan Ölçme Aracı (Aile görüşme formu, video kamera kayıtları, işlem süreçlerine ilişkin ölçüt bağımlı ölçü araçları, uygulama güvenilirliği formu ve sosyal geçerlilik formu)	Ailelere sunulan programın, işlem süreçlerinin ebeveynlere kazandırılmasında işlevsel olduğu bulunmuştur. Programın uygulama yönünden güvenilir ve sosyal yönden geçerli olduğu görülmüştür.

<b>Şimşek</b>	2018	Tez	Ankara Üniversitesi	Çocuk Gelişimi	İşitme kayıplı çocuğu olan 10 anne	Öntest-Sontest-Kalıcılık Testi Kontrol Gruplu Deneysel Desen	İşitme Engeli	Standart Olmayan Ölçme Aracı (Genel bilgi formu, işitme engelli çocuğu olan annelerin eğitim ihtiyaçlarını belirleme formu) Standart Ölçme Aracı (Denver II Gelişimsel Tarama Testi, Okul Öncesi Dil Ölçeği-4)	Uygulanan eğitim programıyla birlikte deney grubunda yer alan çocukların dil gelişimlerine ilişkin puan ortalamalarının kontrol grubuna nazaran daha yüksek olduğu belirlenmiştir. Programın tamamlanmasından üç hafta sonra da bu etkinin devam ettiği görülmüştür.
<b>Yaşar</b>	2021	Tez	Kapadokya Üniversitesi	Odyoloji	İşitme engeli olan 54 çocuk ve aileleri	Yarı Deneysel Model	Çocukla İletişim	Standart Olmayan Ölçme Aracı (Türkçe Erken Dil Gelişim Testi-TEDIL)	Aile eğitiminin çocukların alıcı dil, ifade edici dil ve genel dil gelişimi ile ilişkisinin olduğu ve erken yaşta yapılan tanılama ve cihaz takmanın alıcı dil, ifade edici dil ve genel dil gelişimi ile ilişkisinin olduğu bulunmuştur. Cinsiyet değişkeni, ailenin sosyoekonomik durumu ve ebeveynlerin eğitim seviyesi ile dil gelişimi arasında herhangi bir ilişki bulunamamıştır.
<b>Kızır</b>	2018	Tez	Abant İzzet Baysal Üniversitesi	Özel Eğitim	OSB tanısı almış olan 3 çocuk ve anneleri	Tek Denekli Araştırma Yöntemi-Yoklama Evreli Denekler Arası Çoklu Yoklama Modeli	Ayrık Denemelerle Öğretim	Standart Ölçme Aracı (Uyarlanmış Otizm Davranış Kontrol Listesi) Standart Olmayan Ölçme Aracı (Temel taklit becerileri kontrol listesi, taklit becerileri değerlendirme ölçeği, teknoloji eğitimi ölçütü bağımlı ölçü aracı, kontrollü olay kaydı formu, anne başlama düzeyi belirleme formu, adö veri kayıt formu, anne-babaların adö sunma davranışları ve ayrık denemelerle öğretim değerlendirme formu, ayrık denemelerle öğretim uygulama güvenilirliği formları, gözlemcilerarası güvenilirlik formu, koçluk oturumu geri bildirim formu	Annelerin çocuklarına temel taklit becerilerini öğretirken ayrık denemelerle öğretim yönteminin etkili olduğu, öğrendiklerini diğer davranışlara genelledikleri ve program bittikten sonra da öğrendikleri becerileri devam ettirdikleri görülmüştür. Anneler aldıkları eğitim ile ilgili pozitif görüş bildirmişlerdir.

<b>Çotuk</b>	2015	Tez	Gazi Üniversitesi	Özel Eğitim	Görme yetersizliğinden etkilenmiş ve normal gelişim gösteren 4 kardeş	Tek Denekli Araştırma Yöntemi-Katılımcılar Arası Çoklu Yoklama Modeli	Eşzamanlı İpucu	Standart Olmayan Ölçme Aracı (Eşzamanlı ipucuyla beceri öğretimi uygulama güvenilirliği veri formu, elle duvar takibi becerisi değerlendirme ölçüt bağımlı ölçü aracı, sosyal geçerlik ölçekleri)	Görme engeli olan çocukların kardeşleri eşzamanlı ipucu yöntemi kullanarak bağımsız hareket becerileri öğretmede etkili olduğu bulunmuştur. Öğretimin ardından eşzamanlı ipucu yöntemiyle bağımsız hareket becerileri öğretiminin kalıcılığını koruduğu kanıtlanmıştır.
<b>Yıldırım</b>	2020	Tez	Necmettin Erbakan Üniversitesi	Özel Eğitim	40 özel gereksinimli çocuğu olan 2 baba 37 anne 1 bakıcı	Öntest-Sontest Deneysel Desen	İhmal ve İstismardan Korunma	Standart Olmayan Ölçme Aracı (Görüşme formu) Standart Ölçme Aracı (Anababa Bilgi Anketi (ABA) ve Ebeveyn Çocuk İhmal ve İstismarı Farkındalık Ölçeği)	Ailelere verilen eğitim programı sonucunda ebeveynlerin ölçek puanlarının arttığı ve verilen eğitimin etki düzeyinin yüksek olduğu görülmüştür. Uygulanan aile eğitiminin etkisinin ilerleyen zamanlarda da korunduğu sonucuna ulaşılmıştır.
<b>Şeker</b>	2013	Tez	Marmara Üniversitesi	Halk Eğitimi	20 özel gereksinimli çocuğun 20 anne 20 babası	Nitel Araştırma-Fenomenoloji Tekniği	Temel Özel Eğitim Uygulamaları	Standart Olmayan Ölçme Aracı (Bireysel bilgi formu, aile eğitimi değerlendirme anket formu, ses ve video kayıtları)	Aileler, verilen eğitimde anlatılan konular ile ilgili bildiklerini belirtmişler ve aldıkları eğitim ile ilgili pozitif görüş bildirmişlerdir.
<b>Tavil</b>	2005	Tez	Gazi Üniversitesi	Özel Eğitim	Zihinsel yetersizlikten etkilenmiş öğrencilerin annelerinden 6 anne	Tek Denekli Araştırma Yöntemi-AB Deseni	Davranış Değişirme Eğitimi	Standart Olmayan Ölçme Aracı (Aile görüşme formu, Scatter Plat Kaydı, anekdot kaydı, video kamera, televizyon, hedef davranış kayıt formu, pekiştirme belirleme formu, kavramlara ilişkin ölçüt bağımlı ölçü aracı, işlemlere ilişkin ölçüt bağımlı ölçüt aracı)	Anneler, eğitim verilen tüm kavram ve işlem süreçlerinin alt basamaklarını yerine getirmişlerdir. Sunulan aile eğitim programı, amaçlanan kavram ve işlem süreçlerini ebeveynlerin öğrenmesini sağladığı sonucuna ulaşılmıştır.
<b>Toprakçı</b>	2006	Tez	Gazi Üniversitesi	Özel Eğitim	Zihinsel engelli 3 öğrenci ve anneleri	Tek Denekli Araştırma Yöntemi-Değişken Koşullar Deseni	Matematik Becerileri	Standart Olmayan Ölçme Aracı (Aile görüşme formu, kontrol listeleri, ayrıntılı ölçü araçları, kayıt çizelgeleri, sosyal geçerlilik formu)	Okulda verilen eğitimle aynı zamanda, Geleneksel Veli Toplantıları ve Genişletilmiş Aile Eğitimi Programlarının sunulmasının çocukların matematik ile ilgili belirlenen amaçları kazanmalarının benzer düzeyde etkili olduğu tespit edilmiştir.



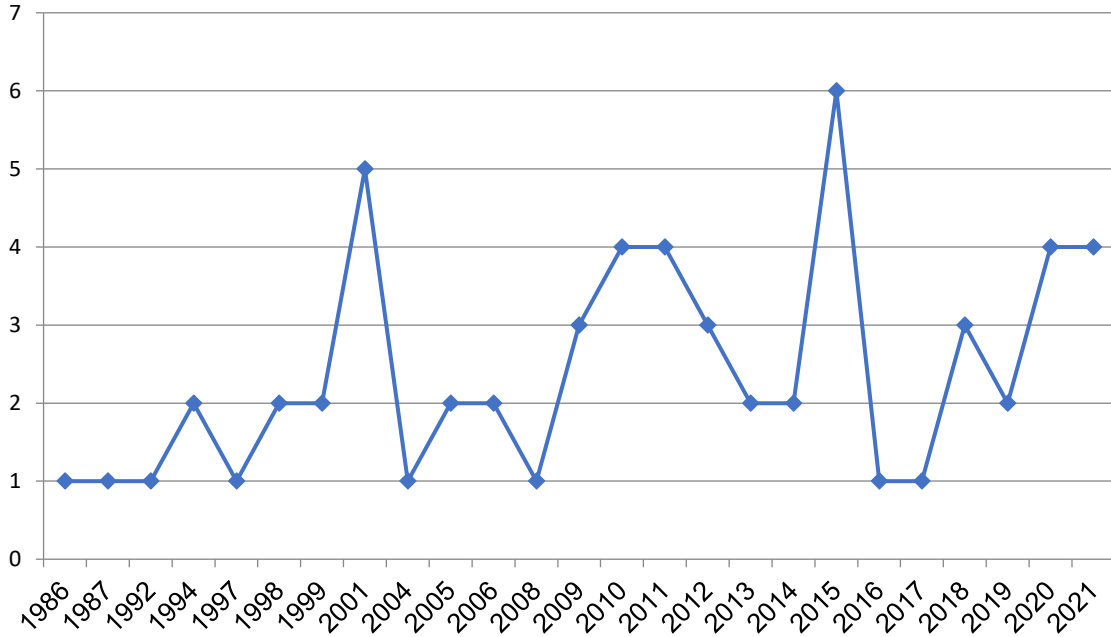
<b>Özcan</b>	2004	Tez	Anadolu Üniversitesi	Özel Eğitim	3 anne ve zihin engelli çocukları	Tek Denekli Araştırma Yöntemi- Denekler Arası Yoklama Evreli Çoklu Yoklama Modeli	Tuvalet Becerisi	Standart Olmayan Ölçme Aracı (Başlama düzeyi, yoklama ve izleme veri kayıt formu ve öğretim süreci verileri kayıt formu)	Eğitimi alan annelerin öğrendikleri uygulamalar sonucunda çalışmalarda bulunan çocukların tuvalet becerisini edinmede ilerleme gösterdikleri gözlenmiştir.
<b>Diler Sönmez</b>	2008	Tez	Gazi Üniversitesi	Özel Eğitim	3 zihin engelli çocuk ve anneleri	Tek Denekli Araştırma Yöntemi-AB Deseni	Tuvalet Becerisi	Standart Olmayan Ölçme Aracı (Kaba değerlendirme formu, aile görüşme formu, kuruluk süresi kayıt tutma becerisi ölçü aracı, gündüz tuvalet kontrolünü kazandırma becerisi ölçü aracı, kuruluk süresi kayıt formu, uygulama güvenilirliği formları ve sosyal geçerlik formu)	Aile Eğitimi Programı'nın verilmesi, araştırmaya alınan annelerin, çocukların kuruluk süresini kaydetme ve çocuklarına tuvalet becerisi kazandırma becerilerinin alt hedeflerini yerine getirmesini sağladığı sonucuna ulaşılmıştır.
<b>Yakın</b>	2009	Tez	Gazi Üniversitesi	Özel Eğitim	Zihinsel yetersizlikten etkilenmiş 2 öğrenci ve anneleri	Tek Denekli Araştırma Yöntemi- Davranışlar Arası Çoklu Yoklama Deseni	Doğal Dil Sağaltım Teknikleri	Standart Olmayan Ölçme Aracı (Video kamera, veri toplama formu, sosyal geçerlik formu)	Aile eğitim programı, zihinsel yetersizliğe sahip çocukları olan annelerin Doğal Dil Sağaltım Tekniklerini öğrenmelerinde, öğrendiklerini ev çalışmalarına genellemelerinde ve tekniklerin öğretimi anlatıldıktan sonra tekniklerin hepsini aynı etkinlikte kullanmalarında faydalı olduğu görülmüştür.
<b>Ünlü</b>	1986	Tez	Anadolu Üniversitesi	Sosyal Bilimler	İşitme kayıplı çocuğu olan 31 anne 31baba	Nicel Yöntem	İletişim Becerisi	Standart Olmayan Ölçme Aracı (Anket, ön test, son test)	İşitme engelli çocukların ebeveynlerine sunulan program ile ailelerin uzaktan eğitim yöntemleri kullanılarak eğitim alabilecekleri bulgusuna ulaşılmıştır. Uygulanan program ile ailelerin çocuklarına iletişim becerisi edindirme konusunda bilgi düzeylerinin arttığı da gözlenmiştir.

<b>Gökçe</b>	2017	Tez	Anadolu Üniversitesi	Özel Eğitim	OSB'li çocuğa sahip 6 anne ve 2 baba	Fenomenolojik Desen	Ayrık Denemelerle Öğretim	Standart Olmayan Ölçme Aracı (Yarı-yapılandırılmış görüşmeler)	Uygulanan program sonucunda eşler arasındaki anlayış düzeyinin arttığı, problemleri birlikte çözdükleri ve sosyalleşmeye daha çok zaman ayırdıkları gibi olumlu yönde değişimler olmuştur. Ebeveynler uygulanan aile eğitim programı ile ilgili düşüncelerinin pozitif olduğunu söylemişlerdir.
<b>Güneş</b>	2012	Tez	Anadolu Üniversitesi	Özel Eğitim	Gelişimsel yetersizlik gösteren 3 çocuk ve anneleri	Tek Denekli Araştırma Yöntemi- Yoklama Evreli Denekler Arası Çoklu Yoklama Modeli	Eşzamanlı İpucu	Standart Olmayan Ölçme Aracı (Video kaydı, yoklama oturumları, uygulama güvenilirliği veri toplama formu, eşzamanlı ipucuyla öğretim uygulama güvenilirliği veri toplama formu, yoklama, izleme ve genelleme oturumları veri toplama formu, sosyal geçerlik veri toplama formu)	Annelerin aldıkları eğitim sonucunda eşzamanlı ipucu yöntemi ile çocuklarına yaptıkları öğretimi doğru bir biçimde gerçekleştirdiği gözlenmiştir. Çocukların aldıkları eğitim ile bağcık bağlama becerisinde genelleme yaptıkları ve kalıcılığın da yüksek bir seviyede sağlandığı görülmüştür.
<b>Balta</b>	2010	Tez	Anadolu Üniversitesi	Özel Eğitim	21 anne	Yarı Deneysel Model	Temel Düzey Özel Eğitim Bilgileri	Standart Olmayan Ölçme Aracı (BAET Bilgi Testi) Standart Ölçme Aracı (BAET Gereksinim Belirleme Anketi)	Sunulan aile eğitimi uygulamasının, ebeveynlerin eğitim öncesi ihtiyaçları ve bilgi seviyeleriyle, eğitim sonrası ihtiyaçları ve bilgi seviyeleri arasında anlamlı düzeyde farklılık olduğu tespit edilmiştir.
<b>Kızılkaya</b>	2021	Tez	Necmettin Erbakan Üniversitesi	Özel Eğitim	OSB'li çocuğa sahip 20 anne 4 baba	Keşifsel Sıralı Karma Yöntem	Davranış Değiştirme	Standart Olmayan Ölçme Aracı (Yarı yapılandırılmış görüşme formu, başarı testi)	Ailelere verilen programın yüksek düzeyde etkili bir aile eğitim programı olduğu sonucuna ulaşılmıştır.

<b>E. Alptekin</b>	2011	Tez	Selçuk Üniversitesi	Çocuk Gelişimi	Zihinsel engelli 20 çocuk ve anneleri	Ön Test-Son Test Kontrol Gruplu Model	Temel Özel Eğitim Uygulamaları	Standart Olmayan Ölçme Aracı (Değerlendirme Formu) Standart Ölçme Aracı (Denver II Gelişimsel Tarama Testi)	Aile katımlı eğitimin, çocukların alıcı dil ve motor bilişsel gelişim alanlarında gelişimlerine olumlu katkı sunarken; özbakım becerilerinde beklenen katkıyı sağlayamadığı bulgusuna ulaşmıştır.
<b>Demirci</b>	2015	Tez	Gazi Üniversitesi	Resim İş Eğitimi	Otizm tanısı almış 5 öğrenci ve anneleri	Tek Grup Ön Test – Son Test Modeli	Kavram	Standart Olmayan Ölçme Aracı (Görüşme formları, kırmızı renk değerlendirme aracı)	Ailelerin aldıkları eğitim ile çocuklarının kavram eğitimi konusunda farkındalıklarının arttığı ve annelerin kırmızı renginin öğretiminde başarı sağladıkları tespit edilmiştir.
<b>Aktaş</b>	2015	Tez	Abant İzzet Baysal Üniversitesi	Özel Eğitim	OSB tanısı almış 3 çocuk ve anneleri	Tek Denekli Araştırma Yöntemi-Denekler Arası Yoklama Evreli Çoklu Yoklama Modeli	İletişim Becerileri	Standart Olmayan Ölçme Aracı (Ortalama sözce uzunluğu, tepki isteme model olma tekniği öğretim amaçlarını değerlendirme testi) Standart ölçme aracı (TEDİL)	Uygulanan aile eğitim programının etki düzeyinin yüksek olduğu, anneler tarafından çocuklarına uygulanan tepki isteme-model olma tekniğinin otizmlili çocukların kelime haznesini genişletmede ve öğrenilen yeni kelimelerin ilerleyen zamanlarda da kullanılmasında işlevsel olduğu sonucuna ulaşılmıştır.
<b>Dilsiz</b>	2019	Tez	Hacettepe Üniversitesi	Çocuk Gelişimi	Serebral Palsi'li çocuğu olan 24 anne 4 baba	Ön Test-Son Test Kontrol Gruplu Deneysel Model	Serebral Palsi	Standart Olan Ölçme Aracı (Aile Değerlendirme Ölçeği, Aile Yılmazlık Ölçeği, Beck Umutsuzluk Ölçeği)	Serebral Palsili çocuğa sahip olan ailelere uygulanan aile eğitim programının, anne-babaların aile içindeki işlevleri, yılmazlık becerileri ve umutsuzluk düzeyleri üzerinde olumlu anlamda etkili olduğu ve bu etkinin de kalıcı olduğu gözlenmiştir.

### İncelenen Çalışmaların Yayınlandıkları Yıllara İlişkin Bulgular

Bu araştırmada incelenen çalışmaların yayın yıllarına ilişkin veriler Şekil 2'de gösterilmiştir.



Şekil 2. Çalışmaların Yıllara Göre Dağılımı

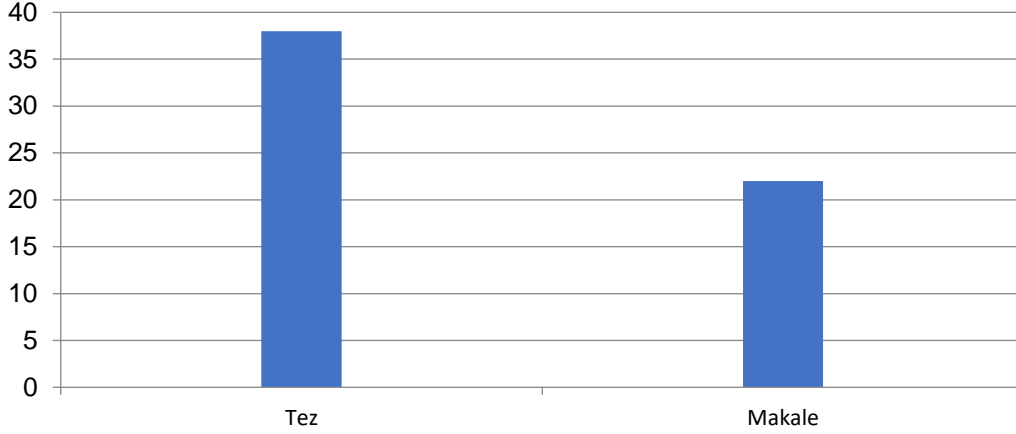
Araştırma kapsamına alınan çalışmaların yayın yıllarına göre dağılımı incelendiğinde en fazla 2015 yılında çalışma yapıldığı görülmektedir. Çalışmaların yıllara göre dağılımı incelendiğinde 2015 yılından sonra en fazla çalışmanın yapıldığı yılın 2001 yılı olduğu görülmektedir. Ancak 1988, 1989, 1990, 1991, 1993, 1995, 1996, 2000, 2002, 2003, 2007 ve 2022 yıllarında çalışma için belirlenen ölçütleri karşılayan herhangi bir müdahale çalışmasına ulaşılamamıştır.

### İncelenen Çalışmaların Yayın Türüne İlişkin Bulgular

Bu araştırmada incelenen çalışmaların yayın türüne ilişkin veriler Şekil 3'te gösterilmiştir. Çalışmaların yayın türüne ilişkin bulgular ise Tablo 2'de gösterilmektedir.

Tablo 2. Çalışmaların Yayın Türüne İlişkin Bulgular

Makale	Tez
Cavkaytar, 1999; Sucuoğlu, Küçüker, & Kanık, 1992; Küçüker, Bakkaloğlu, & Sucuoğlu, 2001 Özkubat & Töret, 2014; Sönmez & Varol, 2009 Küçüker, 2001; Ulugöl & Cavkaytar, 2020; Keser & Cavkaytar, 2021; Ertürk-Mustul, Turan, & Uzuner, 2019; Aydın & Cavkaytar, 2020; Turan, 2010; Kılıç & Kılıçoğlu, 2021; Yakın & Özmen, 2010; Batu, Aksoy, & Öncül, 2014; Dilmaç, Çıkkılı, Koçak, & Çalıkçı, 2015; Berbercan & Tavil, 2012; Sucuoğlu, 1994; Meral, Özbey, & Sola, 2011; Kargın, 2001; Aksoy & Demirli, 2020 Yıldırım & Conk, 2005; Uyaroğlu & Bodur, 2009	Gökcan, 1987; Koca, 2016; Şahin, 1994; Vuran, 1997; Richter, 1998; Cavkaytar, 1998; Ertürk-Mustul, 2015; Olçay Gül, 2012; Kuloğlu, 2001; Özen, 1999; Birkan, 2001; Gıcı- Vatanserver, 2018; Yücel, 2006; Berbercan, 2010; Çakmak, 2011; Vardarcı, 2011; Afat, 2013; Boyraz, 2015; Şimşek, 2018; Kizir, 2018; Yaşar, 2021; Çotuk, 2015; Yıldırım, 2020; Şeker, 2013; Tavil, 2005; Toprakçı, 2006; Özcan, 2004; Diler Sönmez, 2008; Yakın, 2009; Ünlü, 1986; Gökçe, 2017; Güneş, 2012; Balta, 2010; Kızılkaya, 2021; E. Alptekin, 2011; Demirci, 2015; Aktaş, 2015; Dilsiz, 2019

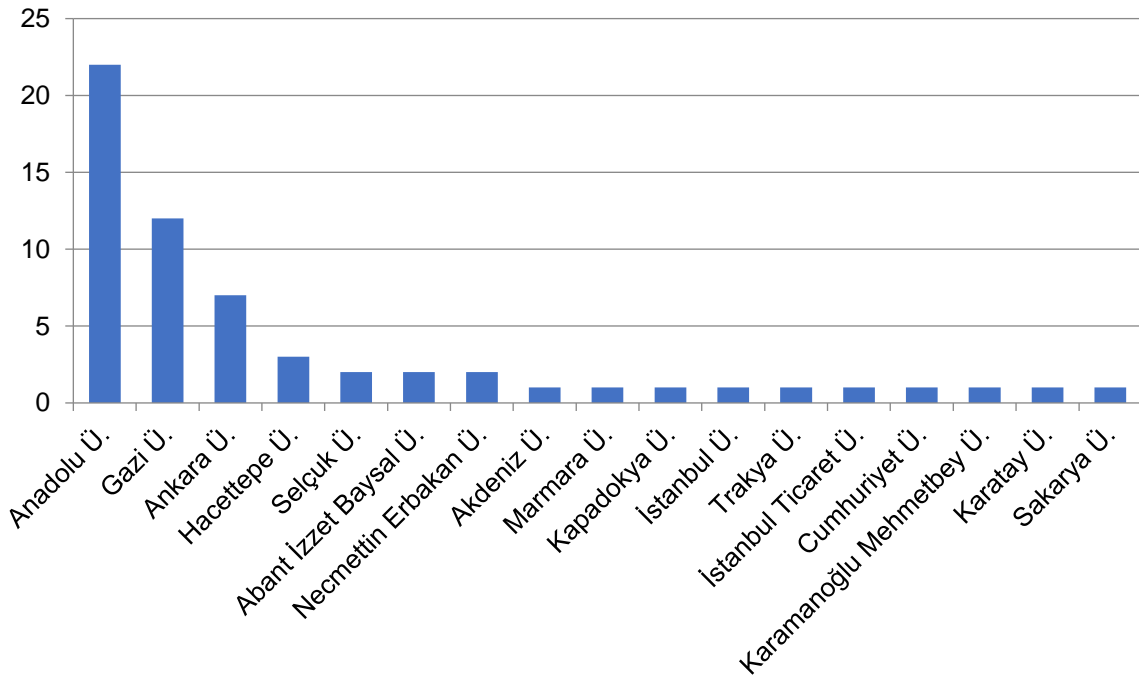


**Şekil 3.** Çalışmaların Yayın Türüne Göre Dağılımı

Araştırma kapsamına alınan çalışmaların yayın türüne göre dağılımı incelendiğinde tez çalışmalarının makale çalışmalarına göre daha fazla olduğu görülmektedir.

### ***İncelenen Çalışmaların Yazarlarının Bağlı Olduğu Üniversiteye İlişkin Bulgular***

Bu araştırmada incelenen çalışmaların yazarlarının bağlı olduğu üniversiteye ilişkin veriler Şekil 4'te gösterilmiştir. Araştırma verileri oluşturulurken birinci yazarın bağlı olduğu üniversite dikkate alınmıştır.

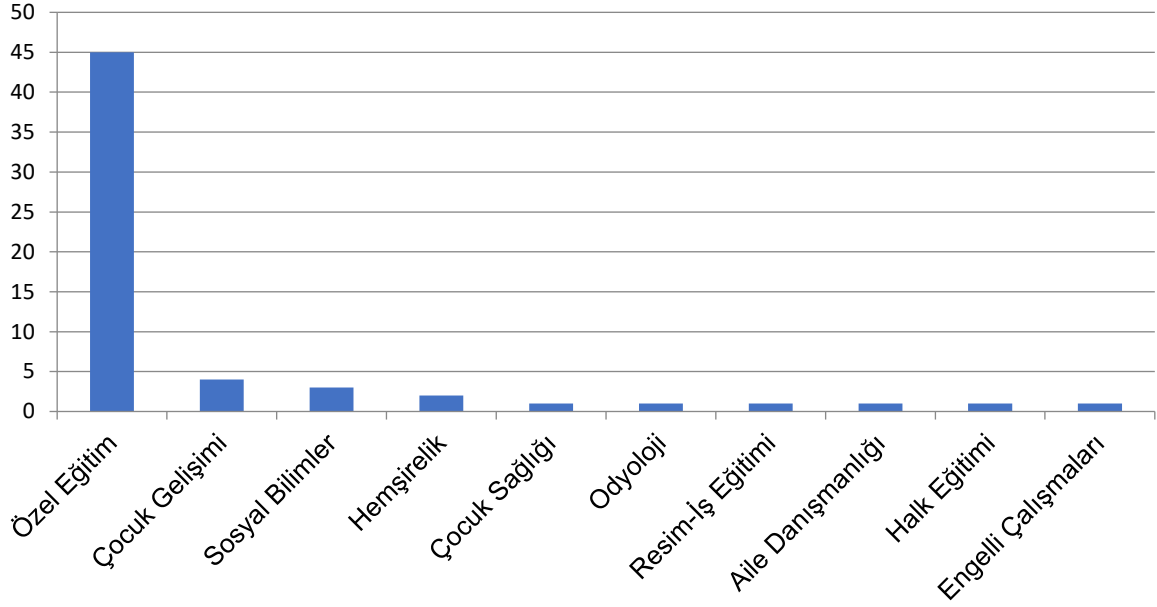


**Şekil 4.** Çalışmaların Üniversitelere Göre Dağılımı

Araştırma kapsamına alınan çalışmaların yazarının bağlı olduğu üniversiteye göre dağılımı incelendiğinde en fazla Anadolu Üniversitesinde görev yapan yazarların olduğu görülmektedir. Anadolu Üniversitesi'nden sonra en fazla Gazi ve Ankara Üniversitesi'nde görev yapan yazarların olduğu görülmektedir.

### ***İncelenen Çalışmaların Alanlarına İlişkin Bulgular***

Bu araştırmada incelenen çalışmaların katılımcılarına ilişkin veriler Şekil 5'te gösterilmiştir.



**Şekil 5.** Çalışmaların Alanlarına Göre Dağılımı

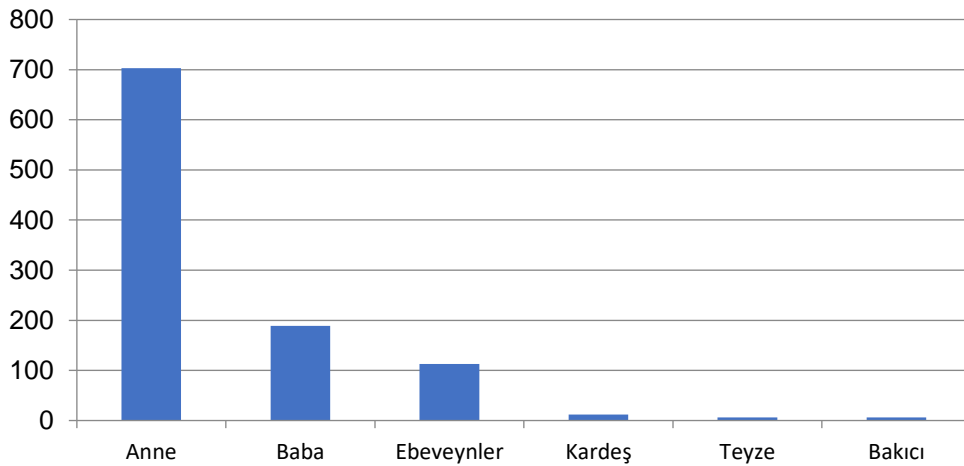
Araştırma kapsamına alınan çalışmaların alanlarına göre dağılımı incelendiğinde en fazla özel eğitim alanında çalışma yapıldığı görülmektedir. Özel eğitim alanından sonra en fazla çalışma çocuk gelişimi alanında yapılmıştır.

### ***İncelenen Çalışmaların Katılımcılarına İlişkin Bulgular***

Bu araştırmada incelenen çalışmaların katılımcılarına ilişkin veriler Şekil 6'da gösterilmiştir. Çalışmanın katılımcılara göre dağılımı ise Tablo 3'te gösterilmiştir.

**Tablo 3.** Çalışmaların Katılımcılara Göre Dağılımı

Katılımcılar	F	%
Anne	622	71
Baba	145	16,5
Ebeveynler	102	11,6
Kardeş	5	0,57
Teyze	1	0,11
Bakıcı	1	0,11



**Şekil 6.** Çalışmaların Katılımcılara Göre Dağılımı

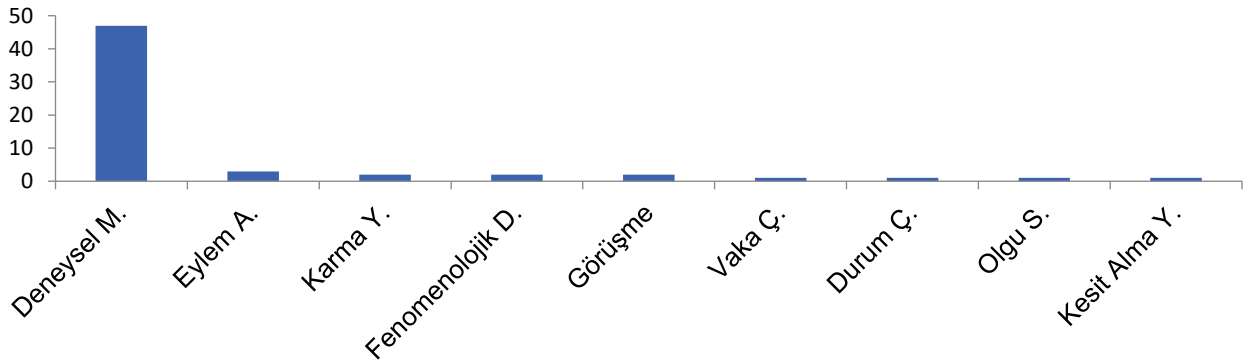
Araştırma kapsamına alınan çalışmaların katılımcılara göre dağılımı incelendiğinde en fazla annelerin çalışmalara katıldığı görülmektedir. Çalışmalara annelerden sonra en fazla babalar katılmıştır. Çalışmalara en az ise teyze ve bakıcılar katılmıştır.

### **İncelenen Çalışmaların Araştırma Yöntemine İlişkin Bulgular**

Bu araştırmada incelenen çalışmaların araştırma yöntemine ilişkin veriler Şekil 7'de gösterilmiştir. Çalışmaların araştırma yöntemine ilişkin bulgular ise Tablo 4'te gösterilmektedir.

**Tablo 4. Çalışmaların Araştırma Yöntemine İlişkin Bulgular**

<b>Kaynaklar</b>	<b>Araştırma Yöntemi</b>
Dilsiz, 2019; Aktaş, 2015; E. Alptekin, 2011; Demirci, 2015; Güneş, 2012; Balta, 2010; Özcan, 2004; Ünlü, 1986; Diler Sönmez, 2008; Yakın, 2009; Tavil, 2005; Toprakçı, 2006; Çotuk, 2015; Yıldırım, 2020; Şimşek, 2018; Kizir, 2018; Yaşar, 2021; Vardarcı, 2011; Afat, 2013; Boyraz, 2015; Berbercan, 2010; Çakmak, 2011; Birkan, 2001; Gıcı- Vatanserver, 2018; Yücel, 2006; Kuloğlu, 2001; Özen, 1999; Cavkaytar, 1998; Şahin, 1994; Vuran, 1997; Richter, 1998; Yıldırım & Conk, 2005; Uyaroğlu & Bodur, 2009; Kargın, 2001; Sucuoğlu, 1994; Dilmaç, Çıkılı, Koçak, & Çalıkçı, 2015; Berbercan & Tavil, 2012; Yakın & Özmen, 2010; Batu, Aksoy, & Öncül, 2014	Deneyisel Model
Aydın & Cavkaytar, 2020; Ulugöl & Cavkaytar, 2020; Keser & Cavkaytar, 2021; Özkubat & Töret, 2014; Sönmez & Varol, 2009; Küçükler, 2001; Küçükler, Bakkaloğlu, & Sucuoğlu, 2001; Cavkaytar, 1999	
Ertürk-Mustul, 2015; Koca, 2016; Ertürk-Mustul, Turan, & Uzuner, 2019	Eylem Araştırması
Kızılkaya, 2021; Olçay Gül, 2012	Karma Yöntem
Gökçe, 2017; Şeker, 2013	Fenomenolojik Desen
Meral, Özbey, & Sola, 2011; Sucuoğlu, Küçükler, & Kanık, 1992	Görüşmeye Dayalı Analiz
Turan, 2010	Vaka Çalışması
Aksoy & Demirli, 2020	Durum Çalışması Modeli
Kılıç & Kılıçoğlu, 2021	Olgu Sunumu
Gökcan, 1987	Kesit Alma Yöntemi

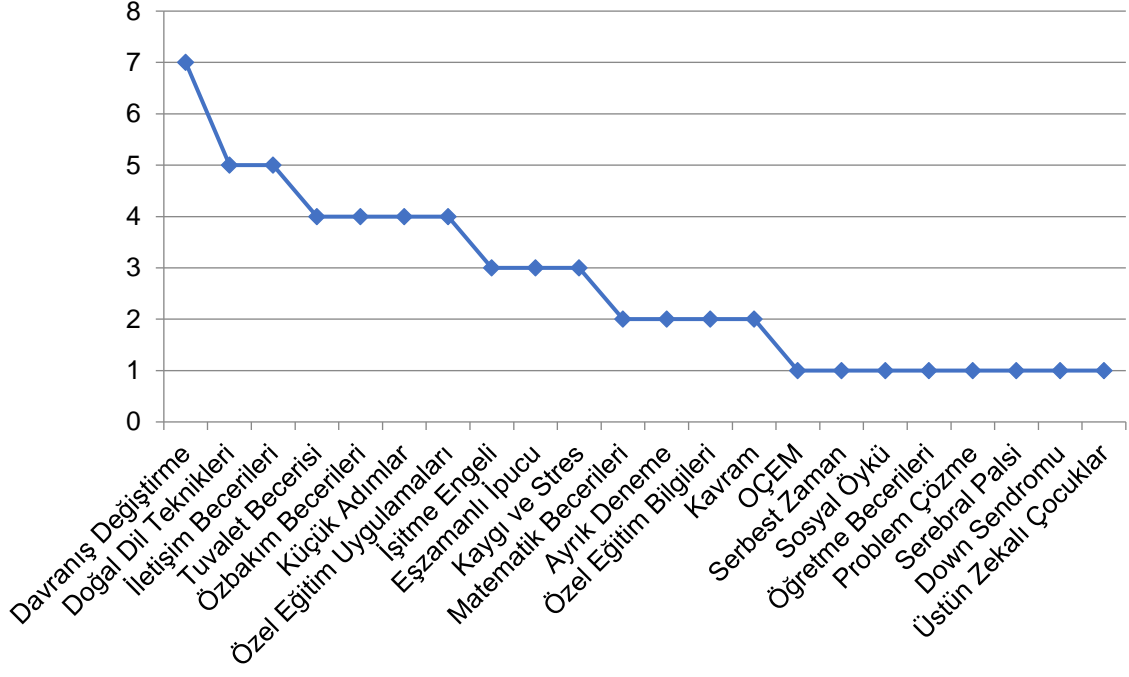


**Şekil 7. Çalışmaların Araştırma Yöntemine Göre Dağılımı**

Araştırma kapsamına alınan çalışmaların araştırma yöntemine göre dağılımı incelendiğinde en fazla deneysel modelin kullanıldığı görülmektedir. Deneysel model kullanılan 47 çalışmanın 19'u ise tek denekli araştırma yöntemi kullanılarak yapılmıştır. İncelenen çalışmalarda en az ise vaka çalışması, durum çalışması modeli, olgu sunumu ve kesit alma yönteminin kullanıldığı görülmektedir.

### **İncelenen Çalışmaların Konularına İlişkin Bulgular**

Bu araştırmada incelenen çalışmaların konularına ilişkin veriler Şekil 8'de gösterilmiştir.

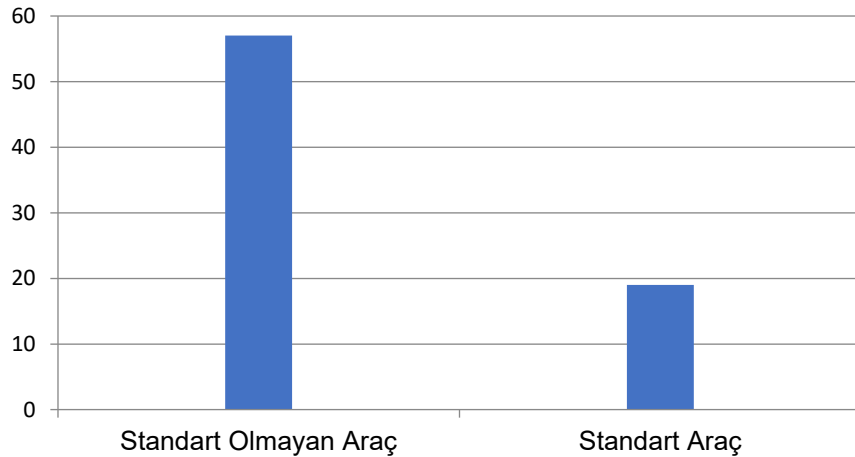


**Şekil 8.** Çalışmaların Konularına Göre Dağılımı

Araştırma kapsamına alınan çalışmaların konularına göre dağılımı incelendiğinde en fazla davranış değiştirme konusu ile ilgili aile eğitimi yapıldığı görülmektedir. Bunu doğal dil teknikleri ve iletişim becerileri takip etmektedir. En az aile eğitimi yapılan konular ise serbest zaman, sosyal öykü, down sendromu, üstün zekâlı çocuklar, serebral palsi, problem çözme, OÇEM ve öğretme becerileridir.

### **İncelenen Çalışmaların Veri Toplama Araçlarına İlişkin Bulgular**

Bu araştırmada incelenen çalışmaların veri toplama aracına ilişkin veriler Şekil 9'da gösterilmiştir.



**Şekil 9.** Çalışmaların Veri Toplama Araçlarına Göre Dağılımı



Araştırma kapsamına alınan çalışmaların veri toplama aracına göre dağılımı incelendiğinde standart olmayan araçların standart olan araçlara göre daha fazla kullanıldığı görülmektedir. Standart olmayan araçların içerisinde ise gözlem formu, video kaydı, ses kaydı, ortalama sözce uzunluğu, veri kayıt formu, sosyal geçerlik formu, kontrol listesi, ölçüt bağımlı ölçü aracı, anket, değerlendirme formu, anekdot kaydı, araştırmacı günlüğü ve mektup gibi veri toplama araçları bulunmaktadır.

### ***İncelenen Çalışmaların Önemli Bulgularına İlişkin Veriler***

Çalışma kapsamında incelenen araştırmalara ait önemli bulgular incelendiğinde hazırlanan aile eğitim programlarının özel gereksinimli çocuğa sahip ailelerde etkili olduğu bulunmuştur. Sunulan aile eğitim programlarının; annelerin özbakım ve ev içi becerilerini öğrenmelerinde (Cavkaytar, 1998; Cavkaytar, 1999; Çakmak, 2011; Ulugöl & Cavkaytar, 2020), annelerin kurulum süresi kaydı tutma ve çocuklara gündüz tuvalet becerisi kontrolü becerilerini kazanmalarında (Özcan, 2004; Özkubat & Töret, 2014; Diler Sönmez, 2008; Sönmez & Varol, 2009), ailelerin Küçük Adımlar Erken Eğitim Programındaki becerileri kazanmalarında (Birkan, 2001; Küçüker, 2001; Küçüker, Bakkaloğlu, & Sucuoğlu, 2001), ailelere dil iletişim becerilerinin öğretiminde (Koca, 2016; Ertürk-Mustul, 2015; Turan, 2010; Turan, Koca, & Uzuner, 2019; Ünlü, 1986; Yakın, 2009; Yakın & Özmen, 2010), ailelere davranış değiştirme yöntem ve tekniklerinin kazandırılmasında (Berbercan, 2010; Boyraz, 2015; Gökçe, 2017; Kızılkaya, 2021; Kizir, 2018; Sucuoğlu, Küçüker, & Kanık, 1992; Şeker, 2013; Tavil, 2005; Vuran, 1997), ailelere kavram öğretiminde (Demirci, 2015; Şahin, 1994), ailelerin kaygı ve stres düzeylerinin azalmasında (Dilmaç, Çıkılı, Koçak, & Çalıkçı, 2015; Vardarcı, 2011) ve ailelere eşzamanlı ipucunun öğretiminde (Aydın & Cavkaytar, 2020; Çotuk, 2015; Güneş, 2012) etkili olduğu bulunmuştur.

### **Tartışma ve Sonuç**

Türkiye'deki aile eğitimi ve katılımı ile ilgili ilk çalışmalar MEB 1952 Programı'nda bahsedilmeye başlamıştır (Arabacı, 2015). Son 15-20 yılda ise özel eğitim alanında yapılan aile eğitim programlarının sayısı artmış ve alanyazına birçok yeni çalışma eklenmiştir. Aile eğitim programları ile ilgili son iki yılda yapılan çalışmalar daha da artış göstermiştir. (Doğan, 2015). Bu çalışmada, 1986-2022 yılları arasında özel gereksinimli bireylerin aileleri için yapılmış aile eğitim programları ile ilgili çalışmaları incelemek amacıyla 22 makale ve 38 tez olmak üzere toplam 60 çalışma incelenmiştir. İncelenen çalışmaların yayın yılı, yayın türü, üniversitesi, alanı, katılımcıları, yöntemi, konuları, veri toplama araçları ve önemli bulguları elde edilen sonuçlar doğrultusunda tartışılmıştır.

Araştırmada incelenen en eski çalışmanın 1986 yılında, en yeni çalışmanın ise 2021 yılında olduğu görülmektedir. İncelenen araştırmalara bakıldığında ise en fazla 2015 yılında çalışma yapıldığı göze çarpmaktadır. Türkiye'de özel eğitime araştırmaları ile ilgili yapılmış bir derleme çalışmasında zaman içinde özel eğitim alanında yayınlanan makale sayısının arttığı ve en fazla 2011 yılından sonra makale yayınlandığı bulunmuştur (Yıldız, Melekoğlu, & Paftalı, 2016). Bu durum, özel gereksinimli çocukların aile eğitim çalışmalarına verilen önemin son yıllarda artması ile açıklanabilir. Ancak özel eğitim alanında aile eğitim programı ile ilgili yapılan çalışma sayısının yetersiz olduğu düşünülmektedir. Özel eğitimdeki aile eğitim programları ile ilgili yapılan çalışma sayısının ilerleyen yıllarda artması beklenmektedir. Aile katılımının önemi düşünüldüğünde bu konuda yapılacak çalışmalara araştırmacıların daha fazla önem vermesi gerekmektedir.

İncelenen çalışmaların yayın türü analiz edildiğinde tez çalışmalarının makale çalışmalarına göre daha fazla yapıldığı bulunmuştur. Bu bulgu ile aile eğitim programlarının hazırlanma ve uygulanma süreçlerinin teferruatlı olmasının ilişkili olduğu söylenebilir. Ancak aile katılım çalışmalarının önemi düşünüldüğünde bu konu ile ilgili yapılacak makale çalışmalarının da artması gerekmektedir.

Araştırmada kapsamına alınan çalışma yazarlarının bağlı olduğu üniversite incelendiğinde en fazla Anadolu Üniversitesi'nde görev yapan yazarların olduğu görülmektedir. Bunu Gazi ve Ankara Üniversitesi takip etmektedir. Türkiye'de özel eğitim araştırmaları ile ilgili yapılmış bir çalışmada özel eğitimde çıkan makale yazarlarının çoğunluğunun Anadolu Üniversitesi öğretim elemanlarından oluştuğu bulunmuştur. Bu çalışmada, özel eğitim araştırmalarının Anadolu Üniversitesinden sonra en fazla Ankara ve Gazi Üniversitesinde yapıldığı sonucuna ulaşılmıştır (Yıldız, Melekoğlu, & Paftalı, 2016). Çalışma sonucunda elde edilen bu bulgunun sebebi uzun yıllar boyunca özel eğitim bölümünün sadece bu üniversitelerde olması ile açıklanabilir. Ancak son zamanlarda özel eğitim bölümünün başka üniversitelerde de açılmasından dolayı konu ile ilgili yapılacak çalışmaların artması beklenmektedir. Başka üniversitelerden konu ile ilgili sunulacak farklı bakış açıları gelecek çalışmalara ışık tutacak ve alana katkı sağlayacaktır.

Araştırmada incelenen çalışmaların alanları ile ilgili bulgulara bakıldığında ise en fazla özel eğitim alanında çalışma yapıldığı tespit edilmiştir. Çalışma yapılan diğer alanlara bakıldığında sosyal bilimler, hemşirelik, odyoloji ve aile danışmanlığı alanları görülmektedir. İncelenen çalışmalarda özel eğitim alanının fazla çıkmasının sebebinin araştırmalardaki örneklem grubunun özel gereksinimli çocukların aileleri olmasının olduğu söylenebilir. Ancak aile eğitim programları ile ilgili farklı disiplin alanlarının bakış açılarına da ihtiyaç duyulmaktadır. Bu nedenle özel eğitimdeki aile eğitim programlarının farklı alanlardaki bilgiler ile birleştirilmesi gerekmektedir. Konu ile ilgili bu ihtiyaçlar göz önünde bulundurulduğunda diğer alanlardan özel gereksinimli çocuğa sahip ailelere yönelik eğitim programlarının hazırlanması ailelere fayda sağlayacaktır.

Araştırmadaki çalışmaların katılımcıları incelendiğinde en fazla annelerin çalışmalara katıldığı görülmüştür. Aile eğitim programları ile ilgili yapılmış bir meta analiz çalışmasında da eğitim programlarına çoğunlukla annelerin katıldığı bulunmuştur (Tavil, 2013). Özel eğitimde anne-baba eğitimi programları ile ilgili yapılan başka bir çalışmada ise 12 alanda ailelerden bilgi alınmış ve 12 alanda da annelerin çocuklarının eğitimine babalardan daha çok katıldığı sonucuna ulaşılmıştır (Sucuoğlu, Küçüker, & Kanık, 1994). Aile eğitim çalışmalarına annelerin katılmasının genellikle çocuklarla annelerin ilgilenmesi ile açıklanabilir. Babaların ise aile eğitim çalışmalarına daha az katılım göstermesinin nedeni olarak iş hayatlarından dolayı babaların bu sürece vakit ayıramamaları gösterilebilir. Günümüzde ise annelerin çalışma hayatına girmesinden ve çocuklar ile diğer aile üyelerinin de etkileşim kurmasından dolayı ailedeki diğer kişilerin çalışmalara katılım göstermeleri gerekmektedir. İlerleyen zamanlarda aile eğitimi ile ilgili yapılacak çalışmalara anneler dışındaki aile bireylerinin de katılması için çaba sarf edilmelidir.

Çalışma kapsamındaki araştırmaların yöntemleri ile ilgili mevcut duruma bakıldığında çoğunlukla deneysel modelin kullanıldığı görülmüştür. Özel eğitimde erken çocukluk döneminde Türkiye'de yapılmış lisansüstü dönemi tez çalışmalarına bakıldığında özel eğitim alanında en fazla nicel araştırmaların yapıldığı bulunmuştur (Gül & Diken, 2009). Türkiye'de özel eğitim alanı ile ilgili gerçekleştirilmiş lisansüstü dönemindeki tezlerin farklı değişkenler açısından incelendiği bir araştırmada özel eğitim alanında yapılan tez çalışmalarında en fazla nicel yöntemin tercih edildiği bulunmuştur (Coşkun, Dündar, & Parlak, 2014). Elde edilen sonuçlar doğrultusunda aile eğitim programlarının yapıldığı çalışmalarda deneysel modelin sıklıkla tercih edilmesinin nedeni programların etkililiğinin deneysel modellerle ölçülmeye uygun olmasıdır. Özel eğitim alanında yapılan aile eğitim çalışmalarında tek denekli araştırma yöntemlerinin sıklıkla tercih edilmesi ise katılımcı bulmanın zorluğu ile açıklanabilir. Bu bağlamda aile eğitim programları ile ilgili araştırmalarda etkililik ve verimliliğin artması için farklı yöntemlere başvurulması gerekmektedir. Aile eğitim programlarının yapılacağı araştırmalarda farklı yöntemlerin kullanılması konu ile ilgili sonuçların tekrara düşmesini engelleyecektir. Bu nedenle gelecek çalışmalarda diğer araştırma yöntemlerinin kullanılması önerilmektedir.

Çalışmaların veri toplama araçları ile ilgili bulguları incelendiğinde en fazla standart olmayan araçların kullanıldığı görülmüştür. Özel eğitim erken çocukluk dönemi ile ilgili Türkiye'de yapılmış lisansüstü dönemi tez çalışmaları incelendiğinde çalışmalarda kullanılan ölçeklerin araştırmanın amacı ve özellikleri doğrultusunda farklılık gösterdiği ve bazı araştırmalarda ölçeklerin araştırmayı yapan kişi tarafından geliştirildiği sonucuna ulaşılmıştır (Gül & Diken, 2009). Bu çalışmaya dâhil edilen araştırmalarda standart olmayan araçların daha çok kullanılmasının nedeni olarak tek denekli araştırmaların standart bir ölçme aracının olmaması olabilir. Ayrıca bu durumun nedeninin özel eğitimdeki standart araç sayısının az olmasından ve ölçme araçlarının çocuklara özgü hazırlanmasından kaynaklandığı düşünülmektedir. Yapılacak olan çalışmalarda araştırmacılar tarafından standart araçlar hazırlanarak araçların geçerlik ve güvenirlik çalışmalarının yapılması önerilmektedir. Eğitim ve psikoloji alanlarında kullanılan standart araçların, özel gereksinimli çocuklara ve ailelere uyarlama çalışmalarının yapılması özel eğitim alanındaki standart araç sayısını arttıracaktır. Önerilen çalışmalar ile özel eğitim alanında standart araçlar konusunda yaşanan bu sınırlılık ortadan kalkacaktır.

Çalışmadaki araştırmaların konusu incelendiğinde ailelere en fazla davranış değiştirme ile ilgili eğitim verildiği bulunmuştur. Bu durumun nedeni olarak aile eğitim programları uygulanmadan önce aile ihtiyaç belirleme formunda ailelerin davranış değiştirme konusunu belirtmesi gösterilebilir. Ailelerin bu konuyu talep etmesi çocukların davranışlarını değiştirmede zorlandıkları için olabilir. Özel eğitimde davranış değiştirme konusu oldukça önemlidir ancak ailelerin diğer konulardaki bilgi eksikliği de giderilmelidir. Özel eğitimdeki diğer konulara da aile eğitim programlarında yer verilmelidir. Çocukların tüm gelişim alanlarının desteklenmesi onların bağımsız yaşam becerilerine destek sağlayacaktır.

Araştırmadaki çalışmaların önemli bulgularına bakıldığında aile eğitim programlarının aileler için etkili ve yararlı olduğu sonucuna ulaşılmıştır. Dünyada ve Türkiye'deki aile katılımının incelendiği bir çalışmada hemen hemen tüm aile eğitim programlarının çocukların ve ebeveynlerin yararına olduğu görülmüştür (Kocabaş, 2006). Dünyada yapılan aile eğitim programlarının incelendiği bir çalışmada ise programların anne-babaların çocuklarına olan davranışlarını olumlu olarak etkilediği, ailelerin yeterliliklerini arttırdığı ve ebeveynlerin çocuklarla olan etkileşimlerini iyi yönde etkilediği bulunmuştur (Şahin & Kalburan, 2009). İlköğretimde aile katılımının incelendiği farklı bir çalışmada aile eğitim programlarının ebeveynlerin okul ve çocukları ile olan iletişiminin artmasına ve bu iletişimin olumlu olmasına yardımcı olduğu görülmüştür (Akkök, Ögetürk, & Kökdemir, 1998). Günümüzde aile eğitim programlarının etkililiğini sorgulamak yerine farklı bakış açıları içeren aile eğitim programlarını hazırlama ve sunma çalışmalarına önem verilmelidir. Aile eğitim programları okul türü ve düzeyi ayırt etmeksizin tüm okullarda uygulanmaya başlanmalıdır. Ülke genelinde bu programların artması için ilgili tüm kurum ve kuruluşlarla iş birliği yapılması gerekmektedir.

Sonuçlar incelendiğinde; çalışmaların en fazla 2015 yılında yapıldığı, tez çalışmalarının ağırlıkta olduğu, çalışma yazarlarının çoğunlukla Anadolu ve Gazi Üniversitesi'ne bağlı oldukları, çalışmaların çoğunluğunun özel eğitim alanında yapıldığı, çalışmalara çoğunlukla annelerin katıldığı, çalışmalarda sıklıkla deneysel modelin kullanıldığı, çalışmalarda standart olmayan araçların tercih edildiği ve uygulanan aile eğitim programlarının etkili olduğu bulunmuştur.

Bu çalışma doğrultusunda Türkiye'deki özel gereksinimli çocuğa sahip ailelere yönelik hazırlanan aile eğitim programlarının mevcut durumu ve özellikleri ile ilgili genel bir çerçeve çizilmiştir. Yapılan bu çalışma; alanı güncel tutması, konu ile ilgili bilgi kopukluğunu önlemesi, sınırlılıkları ön plana çıkarması ve gelecek çalışmalara yol göstermesi bakımından önemlidir.

## Öneriler

Araştırmanın sonuçlarına göre şu önerilerde bulunmaktadır:

- Aile eğitim programları ile ilgili yapılmış yurtiçi ve yurtdışındaki çalışmaların ortak ve farklı yönlerinin incelenmesi,
- Aile eğitim programlarının farklı değişkenler açısından incelenmesi,
- Özel eğitim alanındaki derleme çalışmalarının arttırılması,
- Özel eğitimdeki aile eğitim programlarının arttırılması,
- Normal gelişim gösteren çocukların ailelerine uygulanan aile eğitim programları ile özel gereksinimli çocuğu olan ailelerine uygulanan aile eğitim programlarının karşılaştırılması,
- Planlanan aile eğitim programlarının okullarda daha sık uygulanması,
- Aile eğitim programlarına anneler dışındaki diğer aile üyelerinin katılması,
- Özel eğitimde uygulanan aile eğitim programları ile ilgili standart ölçme araçlarının arttırılması,
- Aile eğitimleri ile ilgili kurum ve kuruluşların iş birliği içinde olması önerilmektedir.

## Ek Bilgi

Yazarlar, makaleye eşit oranda katkı sunmuş ve makalede raporlanan çalışmanın yapılması ve raporlanmasında herhangi bir çıkar çatışması beyan etmemişlerdir.

## ORCID ve İletişim

Elif Alpay Çelik  <http://orcid.org/0000-0002-4090-1167>, E-posta: elif\_alpaycelik21@trabzon.edu.tr

Raziye Erdem  <http://orcid.org/0000-0001-7631-1575>, E-posta: raziyeerdem@trabzon.edu.tr

## Kaynaklar

- Afat, N. (2013). *Üstün zekâlı çocukların ebeveynlerine yönelik geliştirilen aile eğitim programının etkililiğinin sınanması* (Yayımlanmamış doktora tezi). İstanbul Üniversitesi, Sosyal Bilimler Enstitüsü, İstanbul.
- Akkök F, Ögetürk B ve Kökdemir H. (1998). İlköğretimde aile katılımı. Eğitim '97-1998, *TED Ankara Koleji Dergisi*; 1 (1): 14-17.
- Aksoy, M., & Demirli, C. (2020). zihinsel engelli çocuğu olan annelerin karşılaşılabilecekleri güçlüklerle baş etme durumlarının incelenmesi: Bir aile destek eğitim programının uygulanması. *Education Sciences*, 15(3), 73-84.
- Aktaş, B. (2015). *Aile eğitiminin otizmlı çocuğa sahip ailelerin milieu öğretim tekniklerinden tepki isteme-model olmayı kullanmalarındaki etkililiği* (Yayımlanmamış Yüksek Lisans Tezi). Abant İzzet Baysal Üniversitesi, Eğitim Bilimleri Enstitüsü, Bolu.
- Alptekin, A. E. (2011). *0-3 yaş özel eğitim alan zihinsel engelli çocukların gelişiminde aile katılımlı eğitimin etkisinin incelenmesi* (Yayımlanmamış Yüksek Lisans Tezi). Selçuk Üniversitesi, Sosyal Bilimler Enstitüsü, Konya.
- Arabacı N. (2015). Okul öncesi eğitimde aile katılımı. A.B. Aksoy (Ed.). *Aile eğitimi ve katılımı. Her yönüyle okul öncesi eğitim-10*. Ankara: Hedef CS Basın Yayın.
- Aydın, O., & Cavkaytar, A. (2020). Otizm Spektrum Bozukluğu Olan Bir Çocuğa Temel Matematik Becerilerinin Öğretiminde Baba Eğitim Programının Etkililiği. *Ankara Üniversitesi Eğitim Bilimleri Fakültesi Özel Eğitim Dergisi*, 21(1), 71-93.
- Balta, M. (2010). *Almanya'daki zihinsel yetersizliği olan çocuğa sahip Türk ailelerin gereksinimleri doğrultusunda hazırlanan aile eğitimi uygulamasının etkililiği* (Yayımlanmamış Yüksek Lisans Tezi). Anadolu Üniversitesi, Eğitim Bilimleri Enstitüsü, Eskişehir.
- Batu, S. E., Bozkurt, F. ve Öncül, N. (2014). görsel destek ile öğretilen eşzamanlı ipucuyla öğretimin annelerin otizmlı çocuklarına beceri öğretilmelerindeki etkililiği. *Eğitim ve Bilim*, 39 (174) 91-104.
- Batu, S. (2008). Kaynaştırma ve destek özel hizmetleri. İ. Diken (Ed.) *Özel eğitime gereksinimi olan öğrenciler ve özel eğitim içinde* (s. 89-107). Ankara: Pegem Akademi.
- Bayraktar, V., Güven, G. ve Temel, F. Z. (2016). Okul öncesi kurumlarda görev yapan öğretmenlerin aile katılım çalışmalarına yönelik tutumlarının incelenmesi. *Kastamonu Eğitim Dergisi*, 24(2), 755-770.
- Berbercan, F. (2010). *Problem davranışların azaltılmasına yönelik grup aile eğitim programı'nın babaların davranışları kontrol etmek için gerekli kavram ve işlem süreçlerini kazanmalarına etkisi*. (Yayımlanmamış Yüksek Lisans Tezi). Gazi Üniversitesi, Eğitim Bilimleri Enstitüsü, Ankara.
- Berbercan, F. ve Tavail, Y. Z. (2012). Grup aile eğitim programının babaların davranışsal işlem süreçlerini kazanmalarına etkisi. *Gazi University Journal Of Gazi Educational Faculty (Gujgef)*, 32(2).
- Birkan, B. (2001). *Küçük Adımlar Kursu'nun gelişim geriliği olan çocuğa sahip annelerin küçük adımları uygulama becerilerini kazanmalarına etkisi*. (Yayımlanmamış Yüksek Lisans Tezi). Ankara Üniversitesi Eğitim Bilimleri Enstitüsü, Ankara.
- Boyras, G. (2015). *Aile eğitim programının annelerin ayrımlı pekiştirme kullanarak çocuklarına kural kazandırma becerisini edinmelerine etkisi*. (Yayımlanmamış Yüksek Lisans Tezi). Gazi Üniversitesi, Eğitim Bilimleri Enstitüsü, Ankara.
- Can Toprakçı, N. (2006). *Kurumda eğitim alan zihinsel engelli öğrencilerin annelerine genişletilmiş aile eğitim programının uygulanmasının öğrencilerin matematik ders amaçlarını edinmelerinde, sürdürme ve genellemelerine etkisi*. (Yayımlanmamış Yüksek Lisans Tezi). Gazi Üniversitesi, Eğitim Bilimleri Enstitüsü, Ankara.
- Cavkaytar, A. (1998). *Zihin engellilere öz bakım ve ev içi becerilerinin öğretiminde bir aile programının etkililiği*. (Yayımlanmamış Doktora Tezi), Anadolu Üniversitesi, Sosyal Bilimler Enstitüsü, Eskişehir.
- Cavkaytar, A. (1999). Zihin engellilere özbakım ve ev içi becerilerinin öğretiminde bir aile eğitimi programının etkililiği. *Ankara Üniversitesi Eğitim Bilimleri Fakültesi Özel Eğitim Dergisi*, 2(03).

- Cavkaytar, A. (2007). *Özel eğitime giriş*. Kök Yayıncılık.
- Cavkaytar, A. (2016). *özel eğitimde aile eğitimi*. Vize Akademi.
- Cavkaytar, A., Melekoğlu, M. ve Yıldız, G. (2014). geçmişten günümüze özel gereksinimli olma ve zihin yetersizliği: Dünya'da ve Türkiye'de kavramların evrimi. *Anadolu University Journal of Social Sciences*, 111-122.
- Coşkun, İ., DüNDAR, Ş., ve Parlak, C. (2014). Türkiye'de özel eğitim alanında yapılmış lisansüstü tezlerin çeşitli değişkenler açısından incelenmesi (2008-2013). *Ege Eğitim Dergisi*, 15(2), 375-396.
- Çakmak, S. (2011). *Görme engeli olan çocuklara özbakım becerilerini kazandırmada video ile model olunarak sunulan aile eğitim programının etkililiği*. (Yayımlanmamış Doktora Tezi). Gazi Üniversitesi, Eğitim Bilimleri Enstitüsü, Ankara.
- Çotuk, H. (2015). *Görme yetersizliğinden etkilenmiş çocuklara kardeş öğretimi aracılığıyla sunulan bağımsız hareket becerilerinin eşzamanlı ipucuyla öğretiminin etkililiği* (Yayımlanmamış Yüksek Lisans Tezi). Gazi Üniversitesi, Eğitim Bilimleri Enstitüsü, Ankara.
- Demirci, İ. (2015). *Renk öğretimine yönelik hazırlanan aile eğitim programının etkililiği* (Yayımlanmamış Yüksek Lisans Tezi). Gazi Üniversitesi, Eğitim Bilimleri Enstitüsü, Ankara.
- Diler Sönmez, N. (2008). *Eve Dayalı gündüz tuvalet kontrolü aile eğitimi programı'nın annelerin kurulum kaydı tutma ile gündüz tuvalet kontrolü kazandırma becerisini ve çocukların gündüz tuvalet kontrolünü kazanmasındaki etkisi* (Yayımlanmamış Doktora Tezi), Gazi Üniversitesi Eğitim Bilimleri Enstitüsü, Ankara.
- Dilmaç, B., Çıkkılı, Y., Koçak, F. ve Çalıkçı, M. (2009). zihinsel engelli çocuğa sahip olan annelerin kaygı düzeylerini azaltıcı eğitim programının annelerin durumluk ve sürekli kaygı düzeylerine etkisi. *Dumlupınar Üniversitesi Sosyal Bilimler Dergisi*, (24).
- Dilsiz, H. (2019). *Serebral palsili çocukların ebeveynlerine uygulanan aile eğitimi programının aile işlevleri, yılmazlık ve umutsuzluk üzerindeki etkisinin incelenmesi*. (Yayımlanmamış Doktoa Tezi). Hacettepe Üniversitesi, Sağlık Bilimleri Enstitüsü, Ankara.
- Ereş, F. (2009). Toplumsal bir sorun: Suçlu çocuklar ve ailenin önemi. *Aile ve Toplum Dergisi*, 5, 88 – 96.
- Ertürk-Mustul, E. (2015). *Çok ileri dereceli işitme kayıplı çocuğu olan işiten bir annenin etkileşim davranışlarının aile eğitimi bağlamında incelenmesi*. (Yayımlanmamış Yüksek Lisans Tezi). Anadolu Üniversitesi, Eğitim Bilimleri Enstitüsü, Eskişehir.
- Gıcı-Vatansever, A. (2018). *Otizm spektrum bozukluğuna sahip çocuğu olan annelere sunulan koçluk uygulamalarının annelerin öğretim becerilerini ve çocukların ortak dikkate tepki verme becerilerini edindirmeleri üzerindeki etkileri*. (Yayımlanmamış Yüksek Lisans Tezi) Trakya Üniversitesi, Sosyal Bilimler Enstitüsü, Edirne.
- Gökcan, M. (1987). *Aile eğitiminin işitme engelli çocukların ailelerinin beklentileri üzerine* (Yayımlanmamış Yüksek Lisans Tezi). Anadolu Üniversitesi Sosyal Bilimler Enstitüsü. Eskişehir
- Gökçe, S. (2017). *Otizm spektrum bozukluğuna sahip çocuğa sahip ailelerin katıldıkları aile eğitimi programı sonrasında yaşam döngüsüne ilişkin görüşleri*. (Yayımlanmamış Yüksek Lisans Tezi). Anadolu Üniversitesi Sosyal Bilimler Enstitüsü. Eskişehir.
- Gül, S. O. ve Diken, İ. H. (2009). A review of master and doctoral dissertations in the field of early childhood special education in Turkey. *International Journal of Early Childhood Special Education*, 1 (1), 46-78.
- Güneş, N. (2012). *Annelerin sunduğu eşzamanlı ipucuyla öğretimin gelişimsel yetersizliği olan çocuklarına bağcık bağlama becerisinin öğretimi üzerindeki etkililiği*. (Yayımlanmamış Yüksek Lisans Tezi). Anadolu Üniversitesi Sosyal Bilimler Enstitüsü. Eskişehir.
- Gürdoğan Bayır, Ö. (2019). Dezavantajlı gruptaki çocuklarla eğitim süreci: sınıf öğretmeni adaylarının görüşleri. *Eskişehir Osmangazi Üniversitesi Sosyal Bilimler Dergisi*, 1-14.
- Kargın, T. (1990). *Eğitsel yaklaşımlı aile rehberliğinin işitme engelli çocukların sözel iletişim becerilerine etkisi*. (Yayımlanmamış Yüksek Lisans Tezi). Ankara Üniversitesi, Sosyal Bilimler Enstitüsü, Ankara.

- Kargın, T. (2001). Kırsal bölgede yaşayan işitme engelli çocuklara yönelik geliştirilen bireyselleştirilmiş aile eğitim programının etkililiğinin değerlendirilmesi. *Ankara Üniversitesi Özel Eğitim Dergisi*, 3(1), 49-60.
- Keçeli-Kaysılı, B. (2008). Akademik başarının artırılmasında aile katılımı. *Özel Eğitim Dergisi*, 9(1), 69-83.
- Keser, F., ve Cavkaytar, A. (2021). Özel gereksinimli çocuklara serbest zaman becerisinin öğretiminde aile eğitiminin etkililiği (Sezep). *Anadolu Journal of Educational Sciences International*, 11(2), 505-528.
- Kılıç, S., ve Kılıçoğlu, E. A. (2021). Pandemi sürecinde çevrimiçi yürütülen ev programı ve uygulamalar üzerine bir olgu sunumu. *Çocuk ve Gelişim Dergisi*, 4(8), 104-116.
- Kızılkaya, A. E. (2021). *Otizm Spektrum Bozukluğu olan çocuğa sahip ebeveynlere yönelik geliştirilen pekiştirme eğitim programının olumlu davranışların artırılmasına etkisi* (Yayımlanmamış Doktora Tezi). Necmettin Erbakan Üniversitesi, Eğitim Bilimleri Enstitüsü, Konya.
- Kızır, M. (2018). Ayrık denemelerle öğretimin çevrimiçi sunulan aile eğitim programıyla kazanımının incelenmesi. (Yayımlanmamış Doktora Tezi). Abant İzzet Baysal Üniversitesi, Eğitim Bilimleri Enstitüsü, Bolu.
- Koca, A. (2016). İşitme kayıplı çocuğu olan bir ailenin aile eğitimi sürecinin incelenmesi. (Yayımlanmamış Yüksek Lisans Tezi). Anadolu Üniversitesi Sosyal Bilimler Enstitüsü. Eskişehir.
- Kocabaş, E. Ö. (2006). Eğitim sürecinde aile katılımı: Dünyada ve Türkiye'deki çalışmalar. *Türk Psikolojik Danışma ve Rehberlik Dergisi*, 3(26), 143-153.
- Kuloğlu, N. (2001). *Bilgi verici psikolojik danışma ve didaktik bilgi verme programlarının down sendromlu bebeği olan anne-babaların umutsuzluk, gereksinim ve eş ilişkisi düzeylerine etkisi*. (Yayımlanmamış Doktora Tezi). Ankara Üniversitesi, Sosyal Bilimler Enstitüsü, Ankara.
- Küçük, S. (1993). Özürü çocuk ailelerine yönelik psikolojik danışma hizmetleri. *Özel Eğitim Dergisi*. 1 (3), 23-29.
- Küçük, S., Bakkaloğlu, C. H. ve Sucuoğlu, B. (2001). Erken eğitimin gelişimsel geriliği olan çocukların anne-babalarının stres ve depresyon düzeyleri üzerindeki etkisinin incelenmesi. *Ankara Üniversitesi Eğitim Bilimleri Fakültesi Özel Eğitim Dergisi*, 3(1), 1-11.
- Meral, B. F., Özbey, F., ve Sola C. (2011). Küçük adımlar erken eğitim programının aile görüşlerine göre değerlendirilmesi. *Sakarya Üniversitesi Eğitim Fakültesi Dergisi*, (22), 25-40.
- Olçay Gül, S. (2011). *Ailelerce sunulan sosyal öykülerin otistik spektrum bozukluğu olan ergenlerin sosyal becerilerine etkileri*. (Yayımlanmamış Doktora Tezi). Anadolu Üniversitesi Eğitim Bilimleri Enstitüsü. Eskişehir.
- Özcan, N. (2004). *Zihin özürü çocuklara tuvalet becerisi öğretimine yönelik aile eğitimi programının etkililiği*. (Yayımlanmamış Yüksek Lisans Tezi). Anadolu Üniversitesi Sosyal Bilimler Enstitüsü. Eskişehir.
- Özcan, N. ve Cavkaytar, A. (2009). Öğretmen olarak ebeveynler: Ebeveynlere otizmlı ve zeka geriliği olan çocuklarına tuvalet becerilerini nasıl öğreteceklerini öğretmek. *Gelişimsel Yetersizliklerde Eğitim ve Öğretim*, 237-243.
- Özel Eğitim Hizmetleri Yönetmeliği, (2018). T.C. Resmi Gazete, 30471, 7 Temmuz 2018.
- Özen, A. (2014). *Gelişimsel yetersizliği olan çocukların annelerine eğitim uzmanlarıyla çalışırken gerekli olan etkili iletişim becerilerinin kazandırılması*. (Yayımlanmamış Doktora Tezi). Anadolu Üniversitesi Sosyal Bilimler Enstitüsü. Eskişehir.
- Özkubat, U. ve Töret, G. (2014). Zihinsel yetersizliği olan çocuklara gündüz tuvalet kontrolü becerisi öğretiminde anneleri tarafından sunulan geleneksel gündüz tuvalet kontrolü öğretimin etkililiği. *Pamukkale Üniversitesi Eğitim Fakültesi Dergisi*, 35(35), 61-84.
- Richter Kanik, N. (1998). Erken eğitim Down Sendromlu bebeği olan annelerin stres ve anne-bebek etkileşim düzeyine etkisi. (Yayımlanmamış Doktora Tezi). Ankara Üniversitesi Sosyal Bilimler Enstitüsü. Ankara.

- Sönmez, N., & Aykut, Ç. (2011). Gelişimsel yetersizliği olan bir çocuğa annesi tarafından bağımsız tuvalet yapma becerisinin eşzamanlı ipucu ile kazandırılması. *Uluslararası İnsan Bilimleri Dergisi*, 8(2), 1151-1171.
- Sönmez, N., & Varol, N. (2009). Annelere eve dayalı gündüz tuvalet kontrolü öğretme becerilerinin kazandırılması. *Eğitim Bilimleri ve Uygulama*, 8 (16), 159-178.
- Sucuoğlu, B., Küçüker, S., ve Kanık, N. (1992). Özel eğitimde anne-baba eğitimi programları. *Ankara University Journal of Faculty of Educational Sciences (Jfes)*, 25(2), 521-537.
- Sucuoğlu, B., Küçüker, S., & Kanık, N. (1994). *Anne babaların özürli çocuklarının eğitimine katılımları. Yayınlanmamış Araştırma Raporu*. AÜ Eğitim Bilimleri Fakültesi, EPH Anabilim Dalı, Ankara.
- Şahin, F. T. ve Kalburan, F. N. C. (2009). Aile eğitim programları ve etkililiği: dünyada neler uygulanıyor? *Pamukkale Üniversitesi Eğitim Fakültesi Dergisi*, 25(25), 1-12.
- Şahin, S. (1994). *Zihin engelli çocukların ailelerine verilen eğitimin çocuğun kavram gelişimine etkisinin incelenmesi*. (Yayınlanmamış Yüksek Lisans Tezi). Hacettepe Üniversitesi, Sağlık Bilimleri Enstitüsü, Ankara.
- Şeker, E. (2013). *Özel gereksinimli çocuğa sahip ebeveynlere yönelik olarak düzenlenen aile eğitimi etkinliklerinin değerlendirilmesi*. (Yayınlanmamış Yüksek Lisans Tezi). Marmara Üniversitesi, Eğitim Bilimleri Enstitüsü, İstanbul.
- Şimşek Ş. (2018). Anne eğitim programının işitme engelli çocukların dil gelişimlerine etkisinin incelenmesi. (Yayınlanmamış Doktora Tezi). Ankara Üniversitesi Fen Bilimleri Enstitüsü, Ankara.
- Tavil, Y. Z. (2005). Davranış denetimi aile eğitim programının annelerin davranışsal işlem süreçlerini kazanmalarına etkisi (doğrudan öğretim yaklaşımı ile sunulan). (Yayınlanmamış Doktora Tezi). Gazi Üniversitesi, Eğitim Bilimleri Enstitüsü, Ankara.
- Tavil, Y. Z. ve Karasu, N. (2013). Aile eğitim çalışmaları: Bir gözden geçirme ve meta-analiz örneği. *Eğitim ve Bilim*, 38(168), 85-95.
- Tekin-İftar, E. (2008). Gelişimsel yetersizliği olan çocuklara topluluk becerilerini öğretmek için eş zamanlı yönlendirme ile ebeveyn tarafından sağlanan topluluk temelli eğitim. *Gelişimsel Yetersizliklerde Eğitim ve Öğretim*, 249-265.
- Turan, Z. (2010). İşitme kayıplı çocuklarda doğal işitsel-sözel yaklaşımla sürdürülen bir aile eğitimi çalışmasının incelenmesi. *Educational Sciences: Theory & Practice*, 10(3),1697-1756.
- Turan, Z., Koca, A., & Uzuner, Y. (2019). İşitme kayıplı çocuğu olan bir annenin aile eğitimi sürecinin incelenmesi. *Ankara Üniversitesi Eğitim Bilimleri Fakültesi Özel Eğitim Dergisi*, 20(1), 93-117.
- Ulugöl, F. ve Cavkaytar, A. (2020). zihin yetersizliği olan bireylere ev içi becerilerinin öğretiminde aile eğitimi programının etkililiği. *Anadolu Journal of Educational Sciences International*, 10(2), 930-957.
- Uyaroğlu, A. K. ve Bodur, S. (2009). Zihinsel yetersizliği olan çocukların anne-babalarında kaygı düzeyi ve bilgilendirmenin kaygı düzeyine etkisi. *TAF Preventive Medicine Bulletin*, 8(5).
- Ünlü, S. (1986). İşitme engelli çocukları olan ailelerin uzaktan öğretim ile eğitilmesi. (Yayınlanmamış Doktora Tezi). Anadolu Üniversitesi, Sosyal Bilimler Enstitüsü, Eskişehir.
- Üstünoğlu, Ü. (1991). Okulöncesi dönemdeki aile eğitiminde benimsenebilecek farklı yaklaşımlar. *Anadolu Üniversitesi Eğitim Fakültesi Dergisi*, 4(1-2), 121-133.
- Vardarcı, G. (2011). *Otistik çocuklu ailelere uygulanacak aile eğitim programının aile içi iletişim becerilerine, ailenin problem çözme becerilerine ve otistik çocuklarıyla ilgili algılarına etkisi*. (Yayınlanmamış Doktora Tezi). Dokuz Eylül Üniversitesi, Eğitim Bilimleri Enstitüsü, İzmir.
- Varol, N. (1996). Beceri öğretim materyali geliştirme ve beceri öğretiminde ipuçlarının kullanımı. *Gazi Üniversitesi Eğitim Fakültesi Dergisi*, 16(1), 35-46.
- Varol, N. (2005). *Aile eğitimi*. Kök Yayıncılık.
- Vuran, S. (1997). Zihinsel engelli çocuk annelerine ödüllendirme ve eleştirmemenin kazandırılmasında bilgilendirme, dönüt verme, dönüt verme ve ödüllendirmenin etkililiği. (Yayınlanmamış Doktora Tezi). Anadolu Üniversitesi, Sosyal Bilimler Enstitüsü, Eskişehir.

- Yakın, M. (2009). *Aile eğitiminin annelerin doğal dil sağaltım tekniklerini kullanmalarında etkililiği*. (Yayınlanmamış Yüksek Lisans Tezi). Gazi Üniversitesi, Eğitim Bilimleri Enstitüsü, Ankara.
- Yakın, U. M. ve Özmen, R. G. (2010). Aile eğitiminin annelerin doğal dil sağaltım tekniklerini kullanmalarında etkililiği. *Eğitim Bilimleri ve Uygulama*, 9(17), 21-39.
- Yaşar, E. (2021). *Aile eğitiminin işitme engelli çocukların dil gelişimine etkisinin incelenmesi*. (Yayınlanmamış Yüksek Lisans Tezi). Kapadokya Üniversitesi, Lisansüstü Eğitim, Öğretim ve Araştırma Enstitüsü, Nevşehir.
- Yavuzer, H. (2010). Çocuk ve ergen eğitiminde anne baba tutumları. H. Yavuzer (Ed). *Çocuk ve ergen eğitiminde anne baba tutumları içinde* (s.11-41). Timaş Yayınları.
- Yıldırım, S. (2020). *Özel gereksinimli çocuğu olan ailelere sunulan ihmal ve istismardan korunma aile eğitim programının etkililiği*. (Yayınlanmamış Yüksek Lisans Tezi). Necmettin Erbakan Üniversitesi Eğitim Bilimleri Enstitüsü, Konya.
- Yıldız, N. G., Melekoglu, M. A., ve Paftalı, A. T. (2016). Türkiye'de Özel Eğitim Araştırmalarının İncelenmesi. *İlköğretim Online*, 15(4). 1076-1089
- Yücel, G. (2016). Bağımsız otistik çocuklar eğitim merkezi hakkında uzaktan eğitime dayalı aile eğitim programının etkililiği. (Yayınlanmamış Yüksek Lisans Tezi). Anadolu Üniversitesi Eğitim Bilimleri Enstitüsü, Eskişehir.

### **Etik Beyan**

Yapılan bu çalışmada "Yükseköğretim Kurumları Bilimsel Araştırma ve Yayın Etiği Yönergesi" kapsamında uyulması belirtilen tüm kurallara uyulmuştur. Yönergenin ikinci bölümü olan "Bilimsel Araştırma ve Yayın Etiğine Aykırı Eylemler" başlığı altında belirtilen eylemlerden hiçbiri gerçekleştirilmemiştir.