



ALMAN KAYNAKLARINA GÖRE BİRİNCİ DÜNYA SAVAŞI ÖNCESİNDE ROMANYA ORDUSUNUN ASKERÎ KAPASİTESİ VE KÖSTENCE LİMANI'NIN STRATEJİK ÖNEMİ

Ozan TUNA*

ÖZ

Birinci Dünya Savaşı'na giden süreçte Balkanlardaki gelişmeler önem arz etmekle birlikte bu bağlamda Romanya'nın askerî gücü ve Köstence Limanı'nın stratejik önemi de o dönemin en güçlü devletlerinden olan Almanya'nın radarına girmiştir. Romanya ordusunun İkinci Balkan Savaşı'nda elde ettiği başarı, Birinci Dünya Savaşı öncesinde Balkanlardaki dengeleri belirleme hususunda öncelik arz etmekle birlikte bu devletin askerî caydırıcılığı da Balkanları hangi siyasi gücün domine edeceğini belirleyen önemli hususlardan birisi olmuştur. Bununla birlikte Köstence Limanı ise Romanya petrolünün yurt dışına ihracı ile bu devlete ekonomik avantaj sağlamanın yanında Rusya'nın Balkanlardaki ağırlığını belirleme açısından etkili olmuştur. Osmanlı Devleti ile Almanya'nın bağlantısı sağlama hususunda da avantajlı bir konuma sahip olan Köstence Limanı, Birinci Dünya Savaşı'nda Karadeniz Boğazı'nın kuzeyde savunulması açısından da önem arz etmiştir. Araştırmada Birinci Dünya Savaşı öncesinde Romanya ordusunun askerî kapasitesi ve Köstence Limanı'nın stratejik önemi Alman kaynakları üzerinden ele alınmış olup Romanya ordusunun savaşta aldığı yenilginin nedenlerine ulaşmaya çalışılmış ve Köstence Limanı'nın Karadeniz'deki dengeleri belirleme açısından önemine vurgu yapılmıştır.

Anahtar Kelimeler: Birinci Dünya Savaşı, Karadeniz, Romanya, Köstence, General Mackensen

THE MILITARY CAPACITY OF THE ROMANIAN ARMY BEFORE THE FIRST WORLD WAR AND THE STRATEGIC IMPORTANCE OF THE PORT OF CONSTANTA ACCORDING TO GERMAN SOURCES

ABSTRACT

Although developments in the Balkans were important in process leading up to the First World War, Romania's military power, the strategic importance of the Constanta Port all on the radar of Germany –one of most powerful states of that period. The Romanian army's victory in Second Balkan War was a priority in determining balances in Balkans before the First World War. Moreover, its military deterrent was a key issue that would end up dictating which political power would eventually dominate the Balkans. On the other hand, the Constanta Port, proved instrumental in determining the weight of Russia in the Balkans, as well as in offering it economic benefits via export of Romanian oil abroad. The port was at an advantage position-wise because it connected Ottoman Empire with Germany, and because it defended the Black Sea Strait in the North during the First World War. In this study, we shall analyse pre-WWI Romania's military capacity as well as the strategic importance of Constanta Port using German sources. We will also take a look at what lead to the Romanian army's defeat during the war, and why Constanta Port was so significant in bringing balance to the Black Sea region.

Keywords: First World War, Black Sea, Romania, Constanta, General Mackensen

Araştırma Makalesi

Makale Gönderim Tarihi: 20.08.2022; Yayına Kabul Tarihi: 15.12.2022

* Dr. Öğr. Üyesi, Milli Savunma Üniversitesi, Deniz Astsubay Meslek Yüksekokulu, Beşeri ve Sosyal Bilimler Bölümü, YALOVA; ORCID: 0000-0002-7099-8326, E-posta: otuna@msu.edu.tr

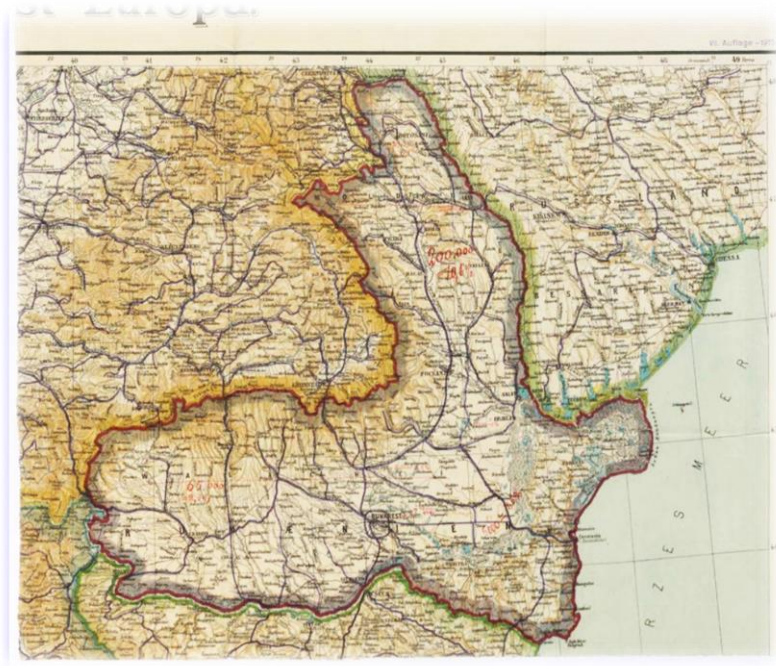
Giriş

Birinci Dünya Savaşı'na doğru giden süreçte Almanya hem Balkanlardaki etkinliğini arttırmak hem de Osmanlı Devleti ile olan bağlantısını sağlamlaştırmak amacıyla Romanya'ya ayrıca bir önem atfetmekle birlikte Romanya petrolünün Alman ordu ve donanması için gereklilik arz etmesi de Alman dış politikasında bu ülkeyi hayati derecede önemli bir yere yerleştirmiştir. Birinci Dünya Savaşı'nın başlaması ile Romanya'nın kendi saflarında yer alması için yoğun bir politika sarf eden Almanlar, bu devletin özellikle Rusya'nın etki alanına girmesini istememiş bu bağlamda da elçiliği ve konsoloslugu üzerinden Romanya'daki askerî ve siyasî gelişmeleri takip etmiştir. Köstence limanının Ruslar açısından Balkanlara açılan bir kapı görevi üstlenmesi Osmanlı donanması için bu limanın abluka altına alınmasını bir gereklilik hâline getirse de Yavuz ve Midilli savaş gemilerinin Karadeniz'deki etkinliği çok fazla sürmemiş, bu nedenle de Osmanlı donanması bölgede çok fazla faaliyet gösterememiştir.

Çalışmada Alman askerî arşivi (Bundesarchiv, Militärarchiv) ve Alman Dışişleri Bakanlığı arşivinden (Politisches Archiv des Auswärtigen Amts) Alman elçilik, konsolosluk, askerî ataşe ve donanma ataşesi raporları üzerinden Romanya'nın Birinci Dünya Savaşı'na dâhil olduğu 28 Ağustos 1916 tarihinde hemen öncesindeki Romanya ordusunun gücü ve askerî kapasitesi ile Köstence Limanı'nın stratejik önemi ele alınmıştır. Çalışmada Alman kaynaklarının kullanılmasında bu devletin Almanya'nın Balkan stratejisini belirlemede ve Osmanlı Devleti ile doğrudan kara bağlantısı sağlaması açısından önem arz etmesi etkili olmakla birlikte Romanya'nın Rusya'nın güdümüne girmesinin Almanya açısından daimî surette engellenmeye çalışılması da belirleyici olmuştur. Almanya'nın Balkan stratejisinde Romanya'nın önemli bir ağırlık meydana getirmesi Alman arşivlerinden çok fazla materyal bulunmasını sağlamış ve bu durum çalışmayı daha da zenginleştirmiştir. Araştırmada Türk kaynakları da kullanılmış olsa da bu kaynaklar Osmanlı donanmasının Karadeniz'deki etkinliği bağlamında ele alınmış olup Köstence Limanı'na yönelik Osmanlı donanmasının tasarrufları ön plana çıkartılmaya çalışılmıştır.

1. Romanya Ordusunun Gücü ve Askerî Kapasitesi

Birinci Dünya Savaşı öncesinde Romanya, 139.690 kilometrekarelik yüzölçümüne sahip olup çoğunluğu Ortodoks Hıristiyanların oluşturduğu nüfusunun da %91,5'ini Romenlerden geri kalanlarını ise Türkler, Bulgarlar, Almanlar ve Yahudiler'den meydana gelmekte idi (BA/MA, N850-11, Ağustos 1916, s. 7). Rusya ile sınırı Prut nehri, Avusturya-Macaristan İmparatorluğu ile olan sınırı ise Transilvanya Alplerinden meydana gelen Romanya'nın askerî gücü yaklaşık 550.000 kişiden oluşmakla birlikte bu sayıya 100.000 kişilik milis kuvvetlerin de eklenmesi gerekmekte olup Alman askerî kaynaklarında Romanya ordusunun oluşturan askerlerin %80'inin kırsaldan gelmekte olduğu ifade edilmiş ve bu askerlerin yeteneklerinin sınırlı olmasına rağmen sebatkar, tutumlu ve itaatkar insanlardan oluşmakta olduğu belirtilmiştir (BA/MA, N850-11, Ağustos 1916, s. 3). Alman kaynaklarında Romanya ordusunda nasıl bir eğitim verildiği hususunda bir bilgi bulunmasa da ordudaki subayların üstün cesarete sahip olmalarına rağmen meslekleri için gerekli görev duygusu barındırmadıkları ve astsubay kalitesinin de oldukça kötü olduğu, astsubayların %60'ından fazlasının okuma yazma bilmediği ifade edilmiştir (BA/MA, N 850-11, Ağustos 1916, s. 3). Ordudaki generallerin büyük organizasyonlara liderlik yapma hususunda çok az pratikleri olduğu üzerinde durulurken genç ve kurmay subaylar arasında ise askerî eğitimlerini Almanya ve Avusturya-Macaristan İmparatorluğu ordusunda almış yetenekli unsurların da bulunduğu belirtilmiştir (BA/MA, N 850-11, Ağustos 1916, s. 3).



Harita 1: Romanya (PAAA, RZ 201/21323, Tarih Yok, s. 76)

Alman askerî arşiv kaynaklarında Romanya ordusundaki topçu, piyade ve süvari eğitimlerinin iyi görüldüğü fakat sağlık ve iaişe hizmetlerinin yetersiz olduğu ifade edilmekle birlikte ikmal ve iaişe hizmetlerindeki bu eksikliklerin özellikle İkinci Balkan Savaşı'ndaki Bulgaristan harekâtı esnasında gün yüzüne çıktığına işaret edilmiştir. Diğer taraftan sağlık ve iaişe noktasında son yıllarda orduda iyileştirmeler yapılsa da kolordu yapısındaki hantallık nedeniyle erzak sevkiyatında zorluklar yaşandığı da ayrıca vurgulanmıştır (BA/MA, N 850-11, Ağustos 1916, s. 3). Romanya kara ordusundaki silahlarının çoğunluğunun Alman ve Avusturya-Macaristan İmparatorluğu menşeli olduğu üzerinde durulurken kullanılan silahların da modern gereksinimlere karşılık geldiği özellikle ifade edilmiştir (BA/MA, N 850-11, Ağustos 1916, s. 3). Almanya'nın Bükreş askerî ataşesinin verdiği bilgilere göre ise Romanya ordusunda piyadelerin kullanabileceği 450.000 adet Mannlicher marka, 143.000 adet de Henry Martini marka tüfek ile aynı zamanda da İkinci Balkan Savaşı'nda Bulgar ordusundan ganimet olarak alınan 12.000 adet piyade tüfeği ve 450 adet makineli tüfeği bulunmakta olduğu belirtilmiştir (PAAA, RZ 201/9713, 20 Kasım 1914, s. 75). Tüm bunlara ek olarak 1914 yılı sonu itibariyle Romen ordusuna Steyr fabrikasından alınan 20.000 adet piyade tüfeği ile Creuzot'taki Schneider fabrikasından 12 adet topun teslim alındığı bilgileri verilmiştir (PAAA, RZ 201/9713, 20 Kasım 1914, s. 75).

Alman kaynaklarında Romanya kara ordusunda kullanılan sahra ve kuşatma toplarının çoğunlukla eski olduğu, ülkede mühimmatların çok az üretilse de ateşli silahların hiç üretilmediği ve bu yüzden de Romanya'nın uzun süreli bir savaş durumunda ordusuna silah ve mühimmat sağlayamayacağı ifade edilmiştir (BA/MA, N 850-11, Ağustos 1916, s. 3). Savaş sırasında 10 piyade tümeni, 7 ihtiyat tümeni, 10 yedek piyade tugayı ve 2 süvari tümeninden oluşması beklenen Romanya ordusunda 6,5 mm'lik 1893 model Steyr marka tüfekle Maxim marka makineli tüfek kullanılmakta olduğu subay-astsubaylarda da kılıç ve kendisinden yüklemeli tabancalar bulunduğu belirtilmiştir (BA/MA, N 850-11, Ağustos 1916, s. 5).



Fotoğraf 1: Romanya Ordusuna Ait Bir Piyade Askeri

(BAMA, N 850-11 Ağustos 1916, s. 16)

Alman askerî arşivinden elde ettiğimiz raporlarda Romanya ordusunda seyyar bataryalar için 04 Model Krupp topları, ihtiyat birlikleri için de 08 Model Krupp toplarının kullanıldığı ve bu topların menzillerinin 6400 ila 7000m olduğu ifade edilse de orduda kullanılan Schneider ve Armstrong toplarının özellikleri hakkında bilgi verilmemiştir (BA/MA, N 850-11, Ağustos 1916, s. 5-7). Ayrıca orduda 624 adet seri ateşli ve 380 adet de eski topun mevcut olduğu bunlara ek olarak da İkinci Balkan Savaşı'nda Bulgar ordusundan ganimet olarak alınan 12 adet topun bulunduğu belirtilmiştir (PAAA, RZ 201/9713, 20 Kasım 1914, s. 75). Raporlarda Romanya ordusundaki topçu silahlarının Bükreş müstahkemi ile Sereth hattında konuşlandırıldığı ve Cernovado, Silistre köprü başları ile Karpat bölgesi için de yeni oluşumların meydana gelmesinin beklendiği ön plana çıkartılmıştır (BA/MA, N 850-11, Ağustos 1916, s. 7). Ordudaki milis kuvvetlerin etkinliği raporlarda özellikle vurgulanmakta olup bu birliklerin ordunun gerisinde işgal gücü olarak kullanılmasının planlandığı ve gerekirse kara ordusundaki boşlukları doldurmak amacıyla da değerlendirilebileceği öngörülmekle birlikte savaş zamanında 80 adet milis taburunun oluşturulabileceğinin tahmin edildiği ifade edilmiştir (BA/MA, N 850-11, Ağustos 1916, s. 7).

Almanya'nın Bükreş askerî ataşesi Romanya ordusunda özellikle genç subaylar arasında Avusturya-Macaristan İmparatorluğu'na yönelik bir nefretin söz konusu olduğu ve Transilvanya'nın ele geçirilmesinin arzu edildiği vurgulanmakla birlikte Romenlerin Avusturya-Macaristan İmparatorluğu'na bir saldırı gerçekleştirmesi durumunda Bulgarların da güneyden kendilerine saldırabileceklerinden endişelendikleri için savaşa girebilmek adına Rusya'nın kesin bir zaferini beklemekte oldukları değerlendirmesinde bulunmuştur (PAAA, RZ 201/1862, 20 Kasım 1914, s. 117).

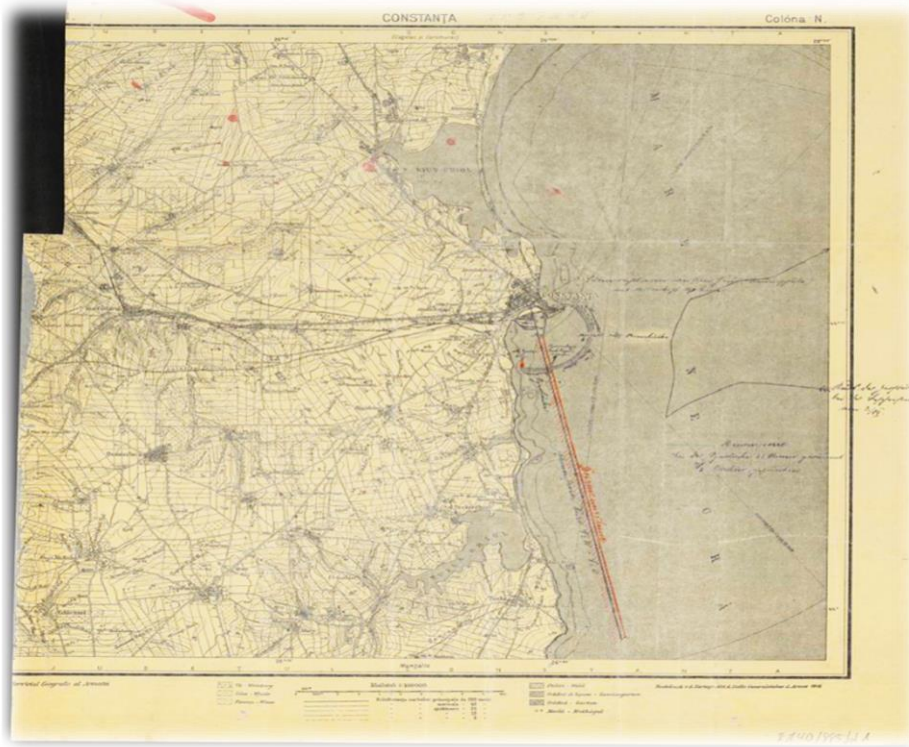
2. Köstence Limanı'nın Stratejik Önemi

Karadeniz için stratejik bir öneme sahip olan Köstence Limanı, 1878 Berlin Anlaşması ile Osmanlı Devleti tarafından Romanya'ya bırakılmış olup şehrin nüfusu 1912 itibariyle 12.000 kişiden oluşmakta idi (Murgescu, 2002, s. 276-277). Osmanlı Devleti tarafından da yoğun bir şekilde kullanılan liman özellikle Balkan Savaşları'nda Almanya'dan satın alınan silah ve mühimmatın İstanbul'a sevk edildiği transfer noktası vazifesi görmekle birlikte Osmanlı donanması da bu bağlamda savaş esnasında Köstence Limanı-Karadeniz Boğazı hattını güvenli tutabilmek amacıyla yoğun mesai sarf etmiştir (Hakkı, 1928, s. 46-69).

Birinci Dünya Savaşı öncesinde Köstence Limanı hem Karadeniz'deki mevcut konumu hem de Romanya petrolünün ihracı bağlamında oldukça stratejik bir öneme sahip olmuş olup bu bağlamda gerek Osmanlı Devleti gerekse Rusya bu limana oldukça önem atfetmişlerdir (PAAA, *RZ/9719*, 17 Haziran 1914, s. 43). Osmanlı donanması da bu bağlamda hem Karadeniz'de icra ettiği manevraları Köstence Limanı'nı da içerisine alacak şekilde genişletmiş hem de bölgede seyr ü sefer icra ederek Romanya hükümetini baskı altında tutmaya çalışmıştır. Osmanlı donanmasının buradaki en önemli amacı Rus donanmasını Karadeniz'in kuzeyine hapsederek Rusların Köstence Limanı üzerinden Balkanlara nüfuz etmesini engellemek ve Almanya ile bağlantıyı daha da sağlamlaştırarak Köstence Limanı-Karadeniz Boğazı hattını sürekli açık hâlde bulundurmaktır (BAMA, *RM 40/719*, 2 Eylül 1915, s. 15; BAMA, *RM 40/719*, 24 Ağustos 1915, s. 7; DAB, *DH.EUM. 5.ŞB. 02-08/01-01*, 6 Ekim 1914; DAB, *DH.EUM. 5.ŞB. 13-08/01-01*, 19 Mayıs 1915). Osmanlı donanmasının Karadeniz'deki etkisinin görece daha belirgin olarak hissedildiği Birinci Dünya Savaşı'nın ilk iki yılında Osmanlı Devleti'nin Köstence bağlamındaki Romanya stratejisinin daha başarılı olduğu görülmekle birlikte Köstence Limanı üzerinden İstanbul'a petrol sevkiyatı da kesintisiz bir şekilde devam etmiş olup Alman ataşemiliter raporlarında Kasım 1915'te Köstence'den İstanbul'a 900.000 kg petrol gönderildiği belirtilmiştir (PAAA, *RZ 201/9656*, 12 Kasım 1915, s. 60). Bulgaristan'ın Eylül 1915'te merkezî devletler safında savaşa girmesi de Romanya'nın güneyden kuşatılması açısından belirleyici olmuş olup Varna limanının Osmanlı-Alman donanması tarafından etkili bir şekilde kullanılması ve Rus donanmasının Varna limanını bombardımanı esnasında Alman denizaltılarının bu limanı başarılı bir şekilde savunması Romanya ve Köstence Limanı üzerinde tesir meydana getirmiştir (BAMA, *RM 40/719*, 29 Ekim 1915, s. 105). Fakat ilerleyen süreçte özellikle 1916 yılının başlarından itibaren Rus donanmasının yeni savaş gemilerini de suya indirerek Karadeniz'deki etkinliğini arttırması ile Köstence limanında Rus savaş gemileri daha fazla görülmeye başlanmış (BAMA, *RM 40/710*, 16 Haziran 1916, s. 78), Osmanlı donanmasının üzerindeki Rus baskısı daha da fazla arttırılarak Türk savaş gemileri Karadeniz Boğazı'nda dar bir alana sıkışmış ve bu bağlamda Karadeniz'in doğusu ile birlikte Köstence Limanı da Osmanlı donanmasının etki alanından çıkmıştır.

Alman kaynaklarında Köstence Limanı'nın yapısı ve askerî tahkimatı hakkında çok fazla bir bilgi bulunmamakla birlikte limanın 1914 yılının sonları itibariyle tahkim edilmeye başlandığı ve Romanya hükümetinin özellikle Selanik üzerinden aldığı silahlarla Bulgaristan sınırını da içerisine alacak şekilde bölgeyi takviye ettiği ifade edilmiştir (PAAA, *RZ 201/9713*, 18 Kasım 1914, s. 63; PAAA, *RZ 201/9713*, 24 Kasım 1914, s. 67; PAAA, *RZ 201/9713*, 31 Ocak 1915, s. 212; PAAA, *RZ 201/9715*, 24 Nisan 1915, s. 25). Alman askerî kaynaklarında Köstence Limanı'nda rıhtım ve tersanenin bulunduğu, bunun dışında bölgenin belirli bir hatta kadar mayınladığı üzerinde durulsa da askerî tahkimatın oldukça zayıf olduğu, limandan ise güvenli bir şekilde petrol ve tahıl ihracının gerçekleştirilebilmesi için ise oldukça fazla bir askerî harcamaya gereksinim duyulduğu bilgileri verilmiştir (BAMA, *Nachlasse und Sammlungen 156-19*, 5 Kasım 1914, s. 17-19).

Romanya hükümetinin özellikle Çanakkale Muharebelerinin sonucunu beklediği ve boğazların açılması ile Köstence Limanı üzerinden müttefiklerden elde edeceği destek sayesinde savaşa daha etkili bir şekilde girmeyi planladığı Alman kaynaklarında sıkça vurgulanmakla birlikte (BAMA, RM 40/719, 12 Eylül 1915, s. 43) Alman askerî ataşe raporlarında ise Selanik'teki müttefik orduları komutanı Sarrail'in Balkanlara bir saldırı hazırlığında bulunduğu ve bu saldırı sayesinde Romanya'nın güneydeki Bulgaristan tehdidinden kurtulmayı arzu ettiği ifade edilse de Bulgaristan'daki merkezî devletlerin askerî gücünün Sarrail'in saldırısını püskürtebilecek boyutta olduğu belirtilmiştir (PAAA, RZ 202/22259, 3 Temmuz 1916, s. 5). Bu açıardan bakıldığında gerek müttefiklerin Çanakkale Muharebelerini kaybetmeleri gerekse Sarrail'in Selanik'ten tam kapsamlı bir saldırıya geçmede aceleci davranmaması Romanya'nın savaşa girişini geciktiren sebepler arasında yerini aldığı görülmektedir.



Harita 2: Köstence Limanı Krokisi (BAMA, RM 40/885, 1917, s. 1)

Alman kaynaklarının da işaret ettiği üzere Romanya'nın Rusya'nın zaferini beklediği düşüncesi haklı çıkmış olup Rusların 4 Ağustos 1916 tarihinde gerçekleştirdikleri Brusilov taaruzu neticesinde Galıçya'da 50 km'lik bir yarık açıp 100.000'den fazla Avusturya-Macaristan İmparatorluğu askerini de esir alması üzerine Romanya 28 Ağustos 1916 tarihinde müttefiklerin safında savaşa dâhil olmuştur (Çevik vd. 2018, s. 164). Romanya'nın müttefiklerin safında savaşa dâhil olması merkezî devletleri oldukça zor bir duruma sokmuş olup Romanya'nın Karpatlardaki merkezî devletler cephesini arkadan vurabilecek bir pozisyon almasının yanı sıra Selanik'teki müttefik kuvvetleri ile Romen kuvvetlerinin müşterek taaruzu ihtimali de bu devletler nezdinde endişe yaratmıştır (Çevik vd. 2018, s. 164).

Tüm bu gelişmelere rağmen merkezî devletler safında belirsizlik çok uzun sürmemiş olup Romanya'nın savaşa girmesi ile öncelikle Avusturya-Macaristan İmparatorluğu'na ait monitörler Turn Severin bölgesini, Varna'dan havalanan Alman uçakları da Köstence ve

Ploesti'yi bombalamıştır (PAAA, RZ 202/22264, 5 Eylül 1916, s. 49). General Mackensen komutasındaki Türk, Alman ve Bulgar askerlerinin Dobruca istikametine gerçekleştirdiği saldırı neticesinde 22 Ekim 1916'da Köstence, General Falkenhayn komutasındaki Alman ordularının 11 Kasım 1916 tarihinde Transilvanya istikametinden gerçekleştirdikleri saldırı ile de Bükreş ele geçirilmiş ve Romen hükümeti de Yaş'a çekilmek zorunda kalmıştır (Metin, 2017, s. 256; Çevik vd. 2018, s. 164). General Mackensen'in Köstence'ye gerçekleştirdiği saldırı esnasında Osmanlı donanmasının bu harekâtı doğrudan desteklemesi, Rus donanmasının Karadeniz Boğazı'nı mayınlaması nedeniyle mümkün olmamış ve Köstence Limanı'na sadece U-33 ve UB-42 denizaltıları ile sınırlı harekâtlar icra edilebilmiştir (BAMA, RM 40/318, 27 Eylül 1916, s. 16; Tuna, 2020, s. 253-254).

Eylül-Ekim 1916 tarihlerinde merkezî devletlerin Bulgaristan sınırından Romanya'ya gerçekleştirdiği saldırı ve Köstence'nin ele geçirilmesi Rus donanmasının Karadeniz'e neredeyse tamamen hâkim olduğu bir süreçte icra edilmiş ve bu başarı Rus donanmasının Karadeniz'deki zafer sıralamasına bir son getirmekle kalmayıp Karadeniz Boğazı'na gerçekleştirilmesi mümkün bir Rus çıkarma harekâtını da engellemiştir. Bölgedeki mayınların temizlenerek Romanya petrolü ve tahılının Köstence Limanı üzerinden Osmanlı Devleti'ne akması planlanmış olmakla birlikte (BAMA, RM 40/710, 11 Kasım 1916, s. 103) Rusya'nın bu limanı kullanarak Balkanlara daha fazla tesir etmesinin de önüne geçilmiştir.

Sonuç

Birinci Dünya Savaşı öncesinde Romanya askerî ve siyasî açıdan Almanya için önemli bir ülke durumunda olup gerek stratejik konumu gerekse yer altı kaynakları bakımından ele geçirilmesi veya nüfuz altına alınması gereken bir hedef hâline gelmiştir. O dönemin etkili güçlerinden olan Almanya, elindeki tüm enstrümanları kullanarak Romanya'nın kendi saflarında savaşa girmesini sağlamaya çalışmış olup bu bağlamda da Romanya'nın askerî gücü hakkında araştırmalar yapılmış ve Berlin'e raporlar gönderilmiştir. Romanya'nın yer altı kaynaklarının haricinde Osmanlı Devleti ile olan koridorun ortasında bulunması ve müttefiki Bulgaristan için bir tehdit meydana getirmesi, Almanya nazarında Romanya'yı daha da önemli kılmış olup bu devletin işgal edilmesi durumunda Alman ordularının nasıl bir zorlukla karşılaşılacağı üzerine kafa yorulmuştur. Almanlar açısından en büyük korku Romanya'nın müttefiklerin safında savaşa girmesi olmuş ve bu devletin müttefikler için bir üs vazifesi görmesinin Avusturya-Macaristan İmparatorluğu ile Bulgaristan'ı tehdit altına alması da Almanlar açısından endişe kaynağı hâline gelmiştir. Bu bakımdan Almanlar, Romanya'nın kendileri açısından oluşturduğu tehdidi iyi analiz ederek 1916 yılının ikinci yarısında Avusturya-Macaristan İmparatorluğu ve Bulgaristan üzerinden icra edilen harekâtle Romanya işgal etmeyi başarmışlardır. Alman askerî gücü ve disiplini ile kıyaslandığında oldukça zayıf bir kapasitesi olduğu görülen Romanya savaş esnasında müttefiklerinden de arzu ettiği yardımı alamamış ve kısa süre içerisinde de pek çok noktayı kaybetmiştir.

Köstence Limanı ise bulunduğu konum itibariyle Karadeniz'deki önemi tartışmasız olup Almanların bölgedeki etkisi bir yana Birinci Dünya Savaşı'nda Osmanlı donanması açısından da önemli bir hedef hâline gelmiştir. Osmanlı donanması gerek Karadeniz Boğazı'nın savunulması gerekse Rusların Balkanlardaki etkisinin sınırlandırılması açısından savaşın hemen başında bu limana yoğunlaşmış olsa da Rus donanmasının caydırıcılığı ile başa çıkamamış ve bu bölgeyi Rus donanmasının etki alanına terk etmek zorunda kalmıştır. Romanya'dan sağlanan petrolün Osmanlı donanması açısından ne kadar önemli olduğu pek çok askerî rapora yansımış olmakla birlikte bu coğrafyanın Rus donanmasına terk edilmesinin de Rusya'ya önemli bir avantaj sağladığı kolaylıkla tahmin edilebilir olmuştur. Alman arşivlerinden temin edilen raporlarda Köstence Limanı'nın askerî yapısı ve tahkimatının çok iyi olmadığı, bölgenin sadece top ve mayınlarla tahkim

edildiği vurgulanmış olsa da Osmanlı donanmasının savaşta etkili olduğu 1914-1915 tarihlerinde dahi bölgede ağırlığını çok fazla hissettiremediği görülmüştür. Bunda Çanakkale Muharebeleri ve Osmanlı Devleti'nin tüm yoğunluğunu Çanakkale Boğazı'na kaydırmış olmasının yanında Köstence'nin Rusya'nın Odessa limanına yakınlığı ve Osmanlı donanmasının bölgeye gerçekleştireceği bir saldırı esnasında Rus donanmasının anında reaksiyon gösterecek olma ihtimali de belirleyici olmuştur. Tüm bunlara ek olarak Köstence Limanı'nın Rus donanmasının bölgedeki gücüne rağmen Almanlar tarafından ele geçirilmesi Köstence'nin tüm avantajlarının Osmanlı Devleti'nin de içerisinde olduğu merkezî devletlere geçmesini sağlamıştır.

Çalışmada Alman Askerî Arşivi ve Dışişleri Bakanlığı Arşivi'ndeki raporlar üzerinden Romanya ordusunun askerî kapasitesi ve Köstence Limanı'nın stratejik önemi üzerine bilgiler verilmiş olup Romanya ile Köstence Limanı'nın hem Balkanlardaki savaşın gidişatını hem de Osmanlı Devleti'nin Karadeniz'deki etkinliğini belirleme hususunda değerlendirmelerde bulunulmuştur. Bu çalışmanın ana omurgasını oluşturan Alman raporları her ne kadar kapsamlı ve tutarlı olsa da bu raporlarda eksiklikler de göze çarpmakla birlikte Romanya ordusundaki eğitim sistemi, donanmanın durumu ve ordudaki komutanların isimlerinin belirtilmemiş olduğu görülmektedir. Fakat buna rağmen 1916 yılının ikinci yarısında Almanların Romanya'yı işgale başlamalarında bu raporların da kendilerine belirli bir fikir verdiği ve bu sayede başarıya ulaştıkları da göz ardı edilmemelidir.

KAYNAKÇA

- ÇEVİK, Z. - E. YIKILMAZPEHLİVAN (2018). "Birinci Dünya Savaşı'nda Romanya'da Osmanlı Askeri Valiliği". *Osmanlı Medeniyeti Araştırmaları Dergisi*. IV/7: 162-175.
- Das Interessante Blatt* (1916). "Deutsche-Bulgarische Vormarch in Dobrudscha". 4.
- HAKKI, Y. (1928). "Balkan Harbine Ait Karadeniz'de Bulgar Filosunun Faaliyetleri". *Deniz Mecmuası*. 309: 46-69.
- METİN, Ö. (2017). "Stratejik Açından I. Dünya Savaşı'nda Romanya". *I. Dünya Savaşı'nda Karadeniz ve Kafkasya: Askeri, Siyasi ve Sosyal Gelişmeler*. Trabzon: Karadeniz Teknik Üniversitesi Yayınları: 247-263.
- MURGESCU, B. (2002). "Köstence". *Diyanet İslam Ansiklopedisi*. XXVI: 276-277.
- TUNA, O. (2020). *Alman Amiral Souchon'un Osmanlı Donanmasındaki Faaliyetleri*. Samsun: Ondokuz Mayıs Üniversitesi Sosyal Bilimler Enstitüsü. (Yayımlanmamış Doktora Tezi).

1. Arşiv Belgeleri

a) Bundesarchiv, Militärarchiv

- N850-11, Sayfa No: 3, Ağustos 1916.
- N850-11, Sayfa No: 5, Ağustos 1916.
- N850-11, Sayfa No: 7, Ağustos 1916.
- N850-11, Sayfa No: 16, Ağustos 1916.
- Reiche Marine 40/719, Sayfa No: 7, 24 Ağustos 1915.
- Reiche Marine 40/719, Sayfa No: 15, 2 Eylül 1915.

Reiche Marine 40/719, Sayfa No: 43, 12 Eylül 1915.

Reiche Marine 40/719, Sayfa No: 105, 29 Ekim 1915.

Reiche Marine 40/710, 16 Haziran 1916.

Reiche Marine 40/318, Sayfa No: 16, 27 Eylül 1916.

Reiche Marine 40/710, 11 Kasım 1916.

Reiche Marine 40/885, Sayfa No: 1, 1917.

Nachlasse und Sammlungen, 156-19, Sayfa No: 17-19, 5 Kasım 1916.

b) Politisches Archiv des Auwärtigen Amts

RZ 201/21323, Sayfa No: 76, Tarih Yok.

RZ 201/9719, Sayfa No: 43, 17 Haziran 1914.

RZ 201/9656, Sayfa No: 60, 12 Kasım 1915.

RZ 201/9713, Sayfa No: 63, 18 Kasım 1914.

RZ 201/9713, Sayfa No: 75, 20 Kasım 1914.

RZ 201/1862, Sayfa No: 117, 20 Kasım 1914.

RZ 201/9713, Sayfa No: 67, 24 Kasım 1914.

RZ 201/9713, Sayfa No: 212, 31 Ocak 1915.

RZ 201/9715, Sayfa No: 25, 24 Nisan 1915.

RZ 202/22264, Sayfa No: 49, 5 Eylül 1916.

c) Devlet Arşivleri Başkanlığı

DH.EUM. 5.ŞB. 02-02/01-01, 6 Ekim 1914.

DH.EUM. 5.ŞB. 13-08/01-01, 19 Mayıs 1915.

II. Die einzelnen Waffen.

I. Infanterie.

Im Frieden gibt es 40 Infanterie-Regimenter, ~~von denen je 3 aus 1, 2, 3, 4, 5, 6, 7, 8, 9, 10, 11, 12, 13, 14, 15, 16, 17, 18, 19, 20, 21, 22, 23, 24, 25, 26 bis 40 zu 3 Bataillonen.~~
Im Kriege haben alle Infanterie-Regimenter 3 Bataillone*).

Außerdem bestehen noch 10 Jäger-Bataillone.

Jedes Infanterie-Regiment stellt im Kriegsfalle ein Reserve-Regiment zu 3 Bataillonen auf. Der Rahmen für dieses Regiment — der Regimentsstab und 1 Kader-Instruktions-Kompagnie — besteht bereits im Frieden.

Jedes Jäger-Bataillon stellt im Mobilmachungsfalle gleichfalls ein Reserve-Jäger-Bataillon auf. Für diese bestehen jedoch keine Friedenslager. Die beiden Bataillone bilden im Kriege ein Jäger-Regiment.

Einige Jäger-Bataillone stellen wahrscheinlich dritte Reserve-Bataillone auf, die für die Infanterie-Divisionen 11 bis 15 bestimmt sind.

Jedes Infanterie- oder Jäger-Bataillon ist zu 4 Kompagnien formiert und besitzt im Kriege 1 Maschinengewehr-Zug zu 2 Gewehren**). Die Kriegsstärke eines Bataillons beträgt rund 1000 Mann.

Die Regimenter führen die Nummern und den Namen ihres Ergänzungsbezirks oder eines Nationalhelden (siehe Anlage 2).

Die Jäger-Bataillone führen nur Nummern außer dem Jäger-Bataillon Nr. 2, das den Namen der Königin-Mutter trägt.

*) Wahrscheinlich werden auch 20 Bataillone

x) Die bei den 40 aktiven und 40 Res. Regtrn. in der letzten Zeit gebildeten IV. Bataillone werden zu neuen Formationen zusammengestellt, aus diesen werden Res. Brigaden oder Res. Divisionen gebildet.

Die Kader-Infanterie-Regimenter führen die um 40 erhöhte Nummer des aktiven Regiments, bei dem sich die Friedenslager befinden. Die Reserve-Jäger-Bataillone tragen die Nummer des aktiven Jäger-Bataillons, welches sie aufstellt.

Je 2 Regimenter bilden eine Brigade. Die 20 aktiven Infanterie-Brigaden gehören zu je 2 zu den 10 Infanterie-Divisionen. Von den 20 Reserve-Infanterie-Brigaden bilden 10 die Infanterie-Divisionen 11 bis 15; die übrigen 10 sollen als dritte Brigaden zu den aktiven Divisionen 1 bis 10 treten.

Zu jeder der Infanterie-Divisionen 1 bis 10 gehört ein Jäger-Regiment, zu jeder der Infanterie-Divisionen 11 bis 15 wahrscheinlich ein Reserve-Jäger-Bataillon.

Bewaffnung: 6,5 mm Mannlicher-Repetiergewehr, Modell Steyr 1893, kurzes aufspringbares Seitengewehr. Offiziere und höhere Unteroffiziere Säbel und Selbstladepistole.

Maschinen-Gewehr System Maxim, Kaliber 6,5, zur Fortschaffung durch Tragetierte eingerichtet. Dreifußlafette. Maschinengewehr-Schützen führen Dolch und Revolver.

Ausrüstung: Tornister, darauf gerollter Mantel, Zeltbahn und Kochgeschirr. Ledertoppel mit 2 Patronentaschen. 120 Patronen in den Patronentaschen, 40 im Tornister. Brotbeutel und Feldflasche auf linker Hüfte.

Tragbares Schanzzeug: Bei jeder Kompagnie 116 kleine Spaten, 32 Beispicken, 8 Ätze, 16 Rebmesser, 8 Drahtzangen. Bei jedem Bataillon ein Schanzzeugwagen.

Eisensprechgerät ist vorhanden.

Handgranaten werden mitgeführt.

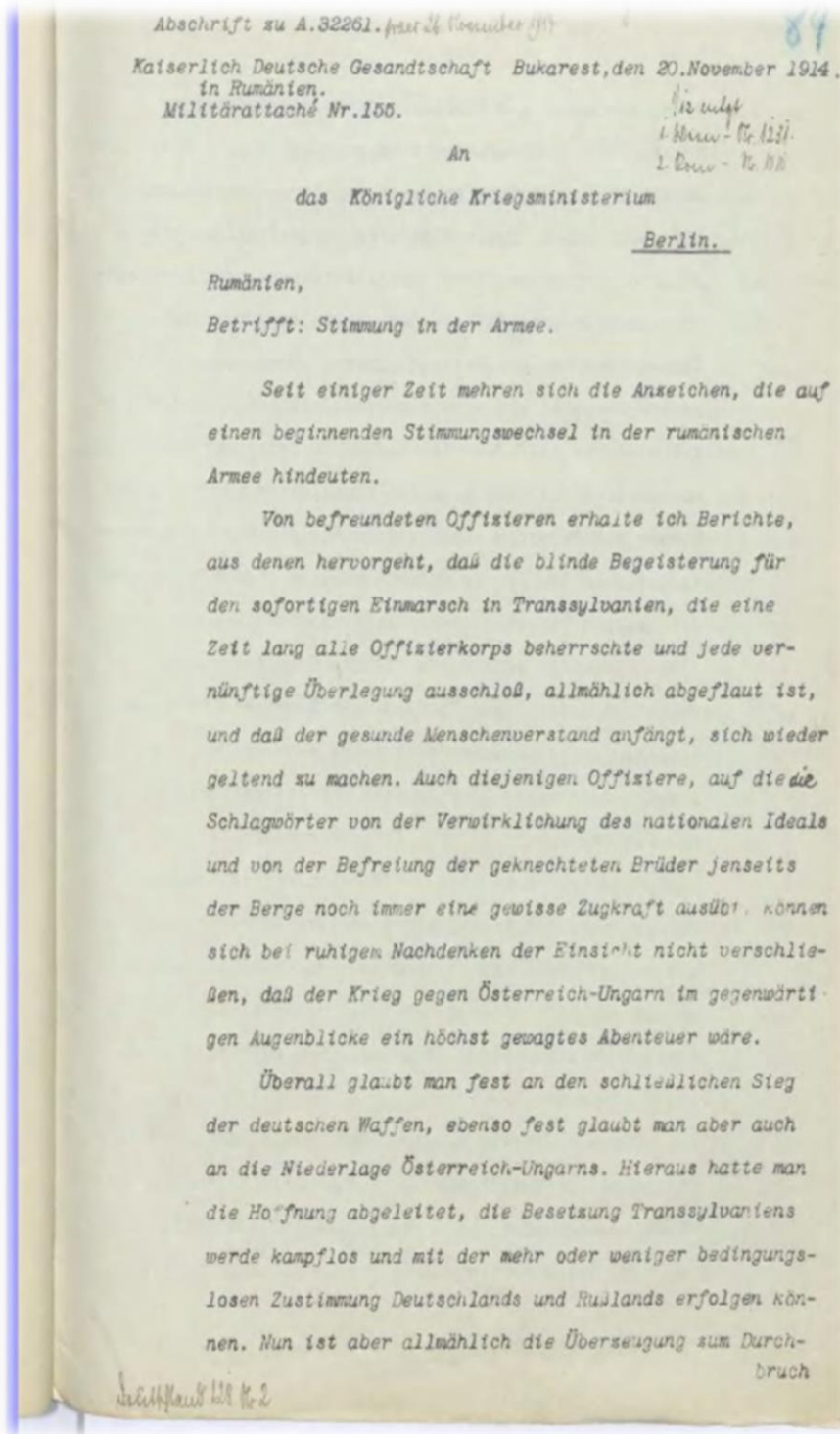
2. Kavallerie.

Die rumänische Kavallerie setzt sich zusammen aus:

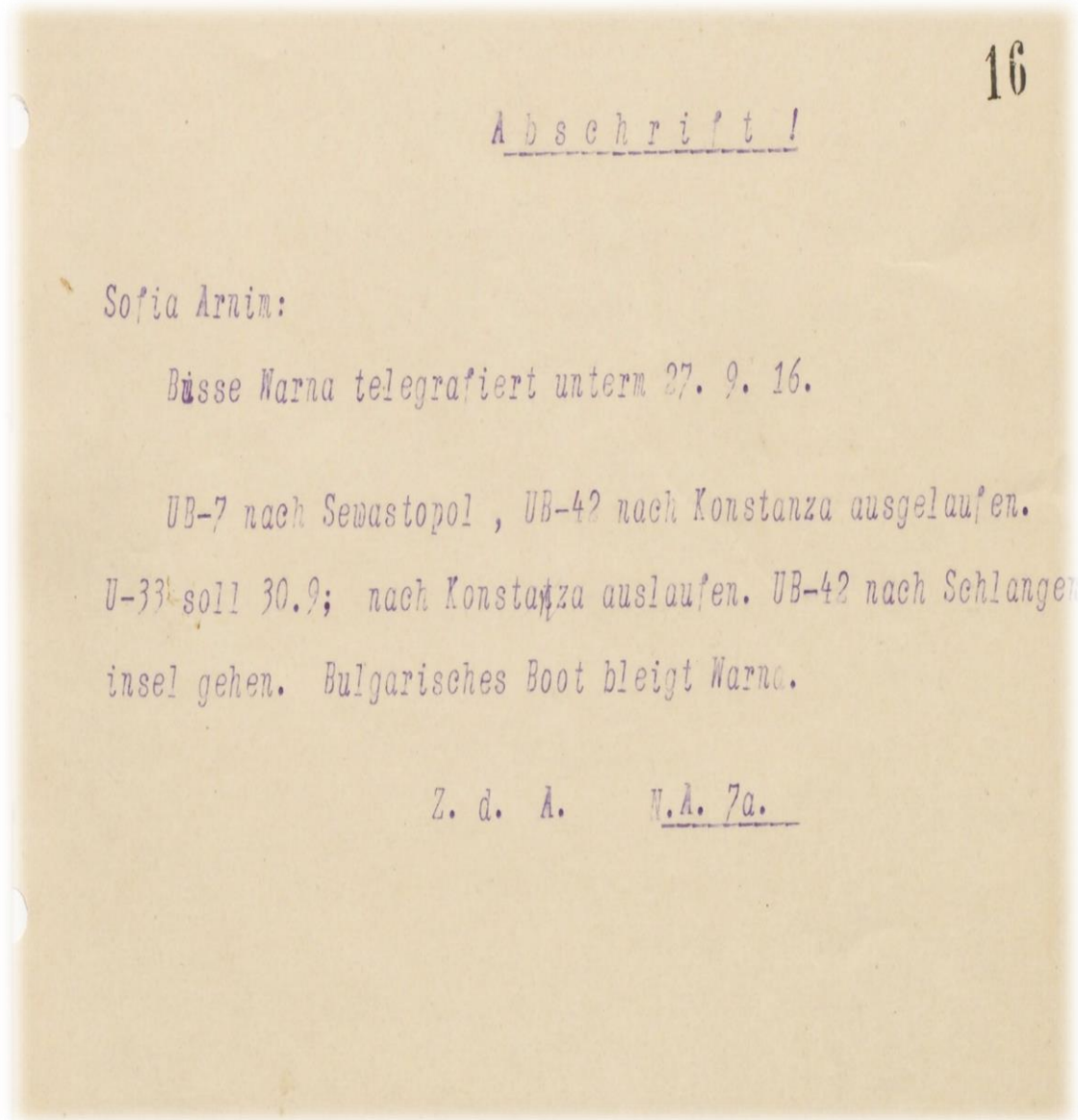
- 11 Kofori-Regimentern (rote Husaren),
- 1 Eskorten-Regiment (Gendarmerie zu Pferde),
- 10 Calarasi-Regimentern (schwarze Husaren).

2*

Ek 1: Romanya Ordusundaki Piyade Unsurlarının Özelliklerini Anlatan Alman Askerî Raporu (BAMA, N 850-11, Ağustos 1916, s. 5)



Ek 2: Almanya'nın Bükreş Askerî Ataşesinin Romanya Ordusu Hakkındaki Gözlemleri (Politisches Archiv des Auswärtigen Amts, RZ 201/1862, 20 Kasım 1914, s. 84)



Ek 3: U33 ve UB-42 Denizaltılarının K stence Limanı'na Sızma Gerekleştireceklerini İfade Eden Alman Askerî Arşiv Belgesi (BAMA, RM 40/317, 27 Eylül 1916, s. 16)



Ek 4: Trk, Alman ve Bulgar askerlerinin Dobruca'da ilerleyiřleri (*Das Interessante Blatt*, "Deutsch-Bulgarische Vormarch in Dobrudscha", 21 Eyll 1916, s.4)



Ek 5: Köstence (*Wiener Bilder*, "Die Rumänische Hafenstadt Constanza am Schwarzen Meer Erobert: (Unten) Straßenbild aus Constanza. (Oben) Außblick auf die Stadt und das Meer.", 39 Ekim 1916, s. 6)