



## TUNA BULGAR KENT MİMARİSİ: PLİSKA (681-893)

Meltem AKINCI\*

### ÖZ

VII. yüzyılın ilk yarısında Karadeniz'in kuzeyinde devletleşen Büyük Bulgar Kağanlığı'nın aynı yüzyılın ikinci yarısındaki çöküşü, Kağanlık varislerinin dört bir yana göç etmesine sebep olmuştur. Yeni yurt bulma amacıyla başlayan bu göçlerden biri Asparuh Kağan liderliğinde Balkanlara doğru, batı istikametinde gerçekleşmiştir. Aşağı Tuna'nın güney sınırında teşkilatlanan Bulgarlar, iki asır boyunca bu coğrafyaya hükmetmiş ve boy birliğini ihtiva eden Bulgar isminin ülke adına dönüşümünün mimarı olmuşlardır. Balkanlardaki konargöçer Türk kültürünün belirgin izlerini taşıyan ve 680'li yıllarda ilk olarak Bulgarların askerî karargâhı şeklinde kurulan Pliska, sonraki süreçte başkent hüviyeti kazanmıştır. XIX. yüzyılda Bulgaristan'ın doğusunda, Aboba Köyü yakınlarında gerçekleştirilen arkeolojik kazılarda keşfedilen buluntular ile Pliska'nın muhtemel konumu tespit edilmiştir. Bu tarihten itibaren gerçekleştirilen kazı çalışmaları sonucunda Pliska'nın mimari unsurlarla birlikte idari ve askerî özellikler taşıyan, ekonomik canlılığa sahip (ticari materyaller, zanaat mamulleri, tarımsal araç-gereçler) bir kent olduğu ortaya çıkmıştır. Göç ettikleri bölgeye eski inanç telakkileriyle yoğurdukları Saltovo-Mayat kültür unsurlarını getiren Bulgarlar, Balkanların yerleşik halklarının da dâhil olduğu bir kent kültürü yaratmayı başarmıştır. Eski bir yerleşim temelini sahip olmayan ve tamamen Bulgarlar öncülüğünde kurulan Pliska'nın mimari yapısı, hem konargöçer şehircilik kültürünün hem de Doğu Avrupa yerleşik şehircilik anlayışının girift bir manzarasını sunmaktadır.

**Anahtar Kelimeler:** Tuna Bulgarları, Pliska, Şehircilik, Kent Kültürü, Kent Mimarisi

## URBAN ARCHITECTURE IN THE DANUBE BULGARIA: PLİSKA (681-893)

### ABSTRACT

The Great Bulgar Khaganate became a state in the north of the Black Sea in the first half of the 8th century. Its collapse during the second half of the same century, caused the heirs of the Khaganate to migrate to all directions. One such migration began with the aim of finding a new homeland. Therefore, they looked westbound towards the Balkans, under the leadership of Asparuh Kagan. The Bulgars had already been organized along the southern border of the Lower Danube. They had ruled over that geography for two centuries and were the architects behind Bulgaria's transformation – which had included the tribe union, to the name of the country. Pliska bears distinct traces of the nomadic Turkish culture in the Balkans and was first established as a Bulgar military in the 680s. It eventually became a capital city later on. Archaeologists had pinpointed the probable location of Pliska during excavation work in the 19th century, near the village of Aboba (eastern Bulgaria). Over time, further archaeological digs have revealed that Pliska had architecture, administrative and military buildings, and economic vitality (as a producer of commercial goods, crafts, agricultural tools, and equipment). Bringing Saltovo-Mayaki cultural elements – including ancient beliefs – to the region they migrated to, the Bulgars succeeded in creating an urban culture that included the settled peoples of the Balkans.

**Keywords:** Danube Bulgarians, Pliska, Urbanism, Urban Culture, Urban Architecture

---

### Araştırma Makalesi

Makale Gönderim Tarihi: 27.07.2022; Yayına Kabul Tarihi: 01.12.2022

\* Dr., ANTALYA; ORCID: 0000-0003-0807-1113; E-posta: mlm.akinci@hotmail.com

## **Giriş**

X. yüzyıl İslam müelliflerinin eserleri ve XIX. yüzyıl itibarıyla Rus bilim camiasının başlatmış olduğu arkeolojik kazıların karşılaştırmalı analizi, Ortaçağ Doğu Avrupa Türk kültürünün aydınlatılması adına en kapsamlı yolu oluşturmaktadır. Fakat kent kültürü söz konusu olunca en kestirme yolu ve birincil başvuru kaynağını kazı raporları teşkil etmektedir. Zira incelenen kentin mekânsal veya mimari planlama yapısı, toplum bileşeni yahut ekonomik karakteri gibi özellikler, arkeologların yerleşimlerde harcadıkları yoğun mesaiyle gün yüzüne çıkartılan materyaller ile anlaşılmalıdır. Bu sebeple Doğu Avrupa Türk tarihinde özgün bir kent kültürü yaratmayı başarmış olan Bulgarların Ten, İtil ve Tuna boylarında vücuda getirdikleri yerleşimlerin incelenmesi, XIX. yüzyıl itibarıyla başlayan ve günümüzde de devam eden arkeolojik araştırmaların takip edilmesiyle mümkün olmaktadır.

Çalışma konusunu ihtiva eden Tuna Bulgar başkenti Pliska'ya dair arkeolojik araştırmalar XIX. yüzyıl sonunda başlamıştır. Coğrafyacı F. Kanits tarafından 1878 senesinde Antik Aboba yerleşimine gerçekleştirilen ziyaret, Tuna Bulgar tarihinin aydınlatılması adına önemli bir adım teşkil etmiştir. Kanits'in Aboba yerleşiminde rastladığı arkeolojik eserler kısa bir süre sonra tarihçilerin ve arkeologların ilgisini çekmiştir. Bu bağlamda ilk kapsamlı analizler Karel Şkorpil önderliğinde ve Rus Arkeoloji Enstitüsü himayesinde gerçekleştirilen kazı çalışmalarıyla başlamıştır. 1892-1895 senelerinde bölgede araştırma yapan K. Şkorpil ve kardeşi H. Şkorpil, araştırma sonuçlarına dayanarak Aboba yerleşiminin X-XI. yüzyıllardaki Tuna Bulgar kenti Pliska'nın kalıntılarını ihtiva ettiğini belirtmiş, böylece başkent Pliska, Aboba'ya lokalize edilmiştir. Madara kaya kabartmasının ve Grekçe kaleme alınmış diğer Bulgar yazıtlarının Aboba yakınında keşfedilmesi de yerleşimin başkent bağlantısını güçlendirmiştir (Şkorpil, 1905, s. 13-15; Georgiyev, 2015). XIX. yüzyıldan günümüze uzanan süreçte ise teknolojik gelişmelerden faydalanılmıştır. Hava araçları gibi küçük ekipmanlar dâhil olmak üzere paleobotanik, metalografi, paleozooloji ve kimyasal analizleri kapsayan bilimsel yöntemlerin kullanılması kent araştırma kapsamını genişletmiştir.

Detaylı araştırmalar neticesinde artık Aboba yakınlarında Bulgarların ilk başkenti Pliska'nın mevcudiyeti, dolayısıyla Pliska'nın diğer başkent Preslav'ın selefi olduğu, Pliska'nın Kurum, Omurtag ve Balamir dönemlerinde başkentlik yaptığı yani Aboba arkeolojik buluntularının Bulgar karakteri taşıdığı net olarak bilinmektedir.

681 itibarıyla Tuna Bulgarlarının Aşağı Tuna'daki en eski idari ve kültür merkezini Pliska oluşturmuştur. Günümüze gelindiğinde Pliska da dâhil olmak üzere eski Bulgar yerleşimleri üzerine gerçekleştirilen çalışmalar, Bulgaristan Bilimler Akademisi'nin (BAN-Bılgarskata akademiya na naukite) bir parçası olan ve Sofya'da bulunan Ulusal Arkeoloji Enstitüsü ve Müzesi (NAIM-Natsionalniyat arheologičeski institut s muzey) öncülüğünde yürütülmeye devam edilmektedir.

## Pliska'nın Oluşumu



**Resim 1:** Pliska (<https://mapcarta.com/13802076/Map>)

Tarihi Pliska'nın kalıntıları bugün Kuzey Bulgaristan'ın Şumnu bölgesinde, Novi Pazar'ın 6,2 km kuzeybatısı ve Kaspiçan'ın 7,2 km kuzeyinde, eski adı Aboba (Ağa Baba) olan Pliska kasabasında yer almaktadır. Yine Pliska ile bağlantılı olan ve Madara Kaya Kabartması gibi önemli bir Bulgar anıtının yer aldığı Madara Köyü ise Pliska'nın 12-15 km güneyinde, Şumnu kentinin 17 km doğusunda yer almaktadır (Totev vd. 2022). Fiziki bir tasvirle kent, Aboba Ovası'nın merkezinde, kuzeyden güneye akan Asar Dere Nehri'nin indiği derin çukurda, bir zamanlar zengin ormanlarla kaplı olan Ludogor Platosu'nun eteğinde, eğimli bir konumda bulunmaktadır. Çoğunlukla orman-bozkır örtüsünün hâkim olduğu bu bölge, kışların soğuk, yazların ise sıcak ve rüzgârlı geçtiği karasal iklim ile karakterize edilmektedir (Bulgarica Atlas, 2012, s. 220).

Pliska da dâhil olmak üzere Türk tipi kent oluşumlarının yani mevkilenen ilk yerleşimin sahip olduğu fiziki koşullar, yerleşimin gelecek statüsünün tayininde oldukça etkili olmuştur. Bu bağlamda fiziki-coğrafi koşulların uygunluğu Pliska'nın konumunu geliştirmiş, yerleşim zamanla başkent hüviyeti kazanmıştır.

VII. yüzyılın ikinci yarısında Karadeniz'in kuzeyinden hareketle Tuna'ya göç eden Bulgarlar, Bizans kuvvetlerinin şüpheyi çekecek bir hızla Tuna'nın güneyine inmiş ve Filibe-Burgaz hattının kuzeyine yerleşmiştir (Karatay, 2018, s. 276). Slav ağırlıklı karışık nüfus yapısına sahip Tuna'da teşkilatlanma güçlüğünün farkında olan Bulgar lideri Asparuh, muhtemelen bölgeye göç eden diğer Türk halklarının geçmiş deneyimlerine dayanarak Bulgar askerî kampını Tuna'nın güneyine kurmayı uygun görmüştür. Tuna'nın güney kesiminde Bizans gibi güçlü bir devlet yer alırken, kuzeyinde çeşitli halklar dağınık bir biçimde konumlanmıştır. Aynı zamanda Tuna'nın kuzeyi farklı dönemlerde Karadeniz'in kuzeyi aracılığıyla doğudan batıya gerçekleştirilen göç hareketlerinin yoğun yaşandığı istikametlerden birini oluşturmuştur. Bu tarz ani değişimlere gebe bir bölgeden ziyade, kuzeyinin nehir ile doğal olarak korunduğu Aşağı Tuna, Bulgarlar için ilk yerleşim merkezi olarak önem kazanmıştır. Bugün gerçekleştirilen arkeolojik araştırmalar neticesinde de Ön Bulgarların en yoğun nüfusunun Aşağı Tuna'da Kuzey ve Kuzeydoğu Bulgaristan, Dobruca ve Ulah'da özellikle de güney kesimlerde yoğunlaştığı ortaya çıkmıştır (Vaklinov, 1977, s. 64).

Pliska'nın konumu her ne kadar arkeolojik araştırmalarla saptanmış olsa da kentin mevcudiyeti hakkında malumat sunan ilk haberleri yazılı kaynaklar oluşturmuştur.

Yunanca kaleme alınmış Bulgar kitabelerinde (Çatalar Yazıtı) Pliska, kamp anlamına gelen *κάνπος* (*κάμπος*) ismiyle birlikte anılmıştır. Fakat Yunanca bir metinde askerî kamp için *campus* kelimesinin kullanımı oldukça doğal durmaktadır (Vaklinov, 1977a, s. 85).



**Resim 2:** Pliska merkezî plan

(<https://www.skyscrapercity.com/threads/archaeology-/page-106>)

Pliska'nın geçtiği ilk kaynak XI. yüzyıla ait anonim Bulgar vakayinamesidir. Vakayinamede Çar İspor'un yani Asparuh'un Tuna'nın ötesine hâkim olduğu ve Pliska kentini kurduğu geçmektedir (Hristomatiya po istoriya na Bılgariya, 1978, s. 440). Bulgar Vakayinamesi'nin dışında Bizans kaynakları da kent hakkında sınırlı bilgiler sunmaktadır. Örneğin X. yüzyıl sonu ve XI. yüzyıl sonu olaylarıyla bağlantılı olarak kent, Diyakoz Leon'un (X. yüzyıl) ve Anna Komnena'nın (XII. yüzyıl) eserlerinde, *Pliskouba* veya *Pliskoba* şeklinde geçmektedir (Georgiyev, 2003, s. 170). Bundan önce ise Kurum Han'ın büyük avulunun yakıldığı, 811'de İmparator Nicephoros'un Bulgarlara karşı girişti seferlere ilişkin anlatımda, isimsiz bir Bulgar başkentinden bahsedilmiştir. Bu yenilgiden sonra kent yıkılmış, Tiça'da yeni bir avul inşa edilerek (Omurtag Han döneminde) Pliska'nın merkezi avulu ve iç kentin ak taşlı surları toparlanmıştır (Theophanes, 1982, s. 358).

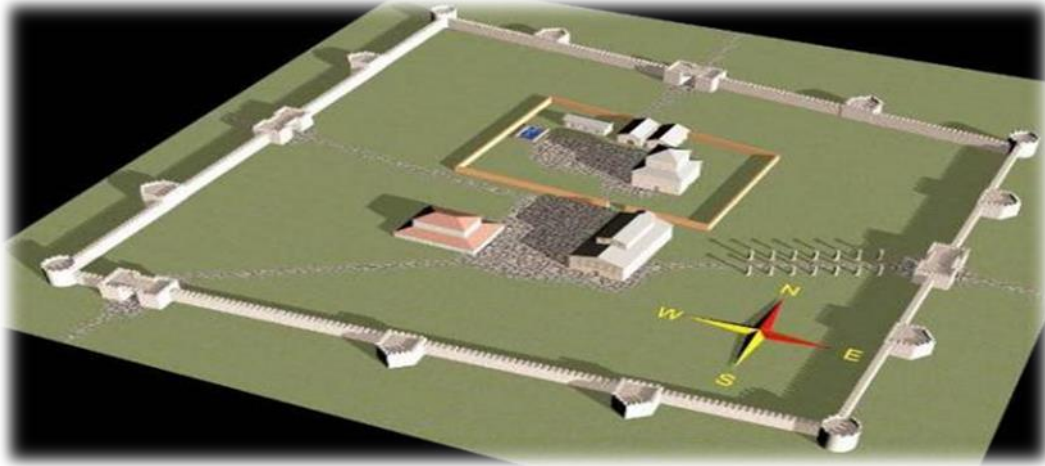
Araştırmacılara göre Bizans müelliflerinin aktardığı şekliyle kent, bir obanın telaffuzunu yansıtmaktadır. Ön Bulgar dilinde Pliska isimlendirmesi doğru bir telaffuzla, Türkçe kökenli -ouba ya da -oba sözcüğü içermekte, bozkır tipinde bir yerleşimi ve askerî bir kampı nitelemektedir (Bulgarica Atlas, 2012, s. 220). Zira Pliska'nın askerî kamp özelliği taşıdığı Omurtag (Han) Kağan'ın yazıtında (IX. yy) geçen kağanlık ikametgâhı ve askerî kamp *Plskastonkanpon* ismiyle doğrulanmaktadır (Beşevliyev, 1981, s. 129-132). Yazıtta ayrıca Omurtag Han'ın 822 senesinde Pliska'da, Tisa Nehri üzerinde bir saray inşa ettirdiği de geçmektedir. Bu yazıtın konumuz açısından en mühim özelliği Pliska'nın geçtiği ilk yazılı kaynağı oluşturmasıdır (Zlatarski, 1970, s. 575-580).

Tuna Bulgarları da dâhil olmak üzere konargöçer yerleşimlerin başkent hüviyeti kazanması, yerleşimin askerî kamp olarak seçilmesi ile alakalıdır. Bulgar yöneticilerinin en önemli egemenlik sembollerinden birini karargâhlar oluşturmuştur. Eski Türklerde, kağanlığın sembolünü teşkil eden, kağanın otağının kurulduğu yere, bir kente oranla daha fazla önem atfedilmiştir. Bu suretle kent öncesi dönemde merkezi yeri hükümdar karargâhındaki hükümdar yurdu ve çadırı, yani *ordu* (Kâşgarlı Mahmud, 2015, s. 62) oluşturmuştur. Tarihçi B. Ögel, hanın oturduğu otağın, devlet ve ordu teşkilatının tam

ortasında bulunmasından ötürü bu şekilde adlandırıldığını düşünmüş, Türkçede orta manasına gelen “ortu” kelimesinin *başkent* ve *karargâh* manasına gelen “ordu” sözcüğü ile bir alakasının olup olmayacağını sorgulamıştır (Ögel, 2000, s. 267). Ögel’in bu fikri XIII. yüzyıl tarihçisi Reşidüddin’in şu anlatımıyla netlik kazanmıştır:

“Kurenin anlamı şudur: birçok yurt daire şeklinde sıralandığında ve bozkırda bir halka oluşturduğunda, bu yapı kamp (kuren) olarak adlandırılır. Anlamı halkadır. Eski zamanlarda, bir boy herhangi bir yerde durduğunda, halka gibi yerleşiyorlar; bunların en ihtiyarı bu çemberin ortasında yer alıyordu. Bu merkezi bir nokta gibiydi ve kuren olarak adlandırılıyordu” (Reşidüddin Fazlullah El-Hemedani, 1373, s. 230).

E. Esin’e göre yukarıda bahsi geçen anlamdaki ordu, ister çadırlardan oluşan perde ile çevrili bir ordugâh isterse de surlar ile çevrelenmiş bir ordugâh olsun bu yapı Ön Türklerden olan Chouların (MÖ 1050-249) kozmik telakkilerine dayanmaktadır. Öyle ki Chouların müstahkem hükümdar kenti, yeryüzünün modelinde mikro kozmos olarak düşünülmüş, yeryüzüne ve devletin yönlerine atfedilen dört köşe planda kurulmuştur. Hükümdar otağı dünyanın merkezinde olduğu düşünülen kozmik dağı simgelemiştir (Esin, 1968, s. 137-138). Eski Türklerin kozmik telakkilerine dayanan bu yerleşim düzeni, Pliska’nın mekânsal planlamasında da vücut bulmuştur. Askerî bir kamp ve kağan otağı olarak kurulan Pliska zamanla bir kent hüviyeti kazanmıştır.



**Resim 3:** Pliska kent planı

(<https://www.dnes.bg/blogini/2013/08/10/pyrvata-stolica-pliska.221052>)

Büyük dış tahkimat (toprak) boyunca 2350 hektarlık bir alana sahip olan Pliska, düzensiz yuvarlatılmış altıgen bir plana sahiptir. Kentin savunma yapısı, eşmerkezli düzenlenen birkaç hat sisteminden oluşmuştur (Bulgarica Atlas, 2012, s. 224). Kent planının tam olarak dairesel değil de dikdörtgenimsi bir yapıda olması, kentin eski Türk geleneği temelinde ortaya çıkmadığı anlamına gelmemiştir. Zira eşmerkezli kent iç ve dış kısım ile birlikte bir kaleden oluşmuştur (Halikov, 1976, s. 50-63). Kent planlamasının yanı sıra kent çevresinde yer alan anıtsal yapılar da eski geleneklerin izlerini taşımıştır. Örneğin Hazar Kağanlığı’nda yaşamını idame ettiren Ön Bulgarların inşa ettikleri kare formlu tapınakların (güneşin doğduğu yöne çevrili olan bu tapınakların doğu kısmı ritüel bir anlam taşımıştır) benzer formları Pliska’da keşfedilmiştir (Nadırova, 2010, s. 20-22). Bu tarz mimari yapıların üzerlerinde keşfedilen tamgalar da (Donçeva-Petkova, 2000, s. 178) kent bileşeninde yer alan Bulgar kültürünün varlığının aydınlatılması adına en güçlü kanıtları oluşturmuştur.

Pliska da dâhil olmak üzere Aşağı Tuna Ovası'ndaki Bulgar yerleşimlerinin, bölgede mevcut bulunan Slav yerleşimlerinden yaklaşık 150 yıl sonra ortaya çıktığı belirtilmelidir (Vaklinov, 1977, s. 64-65). Süreç içerisinde Tuna boyunca Slavlar yerine Bulgarlar yerleşmeye başlamıştır. Araştırmalar Slavların ve Bulgarların Doğu Balkanlar'ın Devnya Gölü, Beloslav ve Varna Körfezi'nin güneyindeki ormanlık topraklarına yerleşmediklerini göstermektedir (Vaklinov, 1977, s. 64-65). Muhtemelen dağ sırtlarında ve sahil boyunca askerî karakollar mevcut olmuştur. Askerî bir güç merkezi olarak ortaya çıkan Pliska'nın yanı sıra Tiça Nehri boyunca müstahkem noktalar kurulmuş, Bizans'ın tehlike teşkil ettiği yön yani devletin güneye bakan kısmı askerî gücün merkezi hâline gelmiştir. Nüfusun ana kısmı kuzeyde, Aşağı Tuna Ovası'nda yaşamıştır. Fakat bu durum ele geçirilen Balkan eyaletlerindeki Bizans nüfusu ile yarımadanın yeni sahiplerinin kültürü arasında gerçekleşen etkileşim sürecine bir engel teşkil etmemiştir.

Bir tarafta yerel Bizans nüfusunun ve yarımada'daki Slav yerleşimcilerin kültürü, diğer taraftan da Bulgar kültürü çeşitli kültürel, tarihi ve politik koşullar altında gerçekleşmiştir. Göç ettikleri bölgeye eski inanç telakkileriyle yoğurdukları Saltovo-Mayat kültür unsurlarını getiren Bulgarlar, Balkanların yerleşik halklarının da dâhil olduğu bir kent kültürü yaratmayı başarmıştır.

Tuna Bulgarlarında inşa faaliyetleri VII. yüzyılın son yıllarında yani bölgeye yerleşilmesinin hemen akabinde başlamıştır. Doğu Avrupa inşa geleneğinde sıkça karşılaşılan ahşap, Bulgar mimarisinin başlangıç sürecinde tercih edilen inşa malzemesini oluşturmuştur. İlerleyen süreçte ahşabın yerini alan taş, Bulgar mimarisinin karakteristik öğeleri arasında yer almıştır. Taş ve benzeri materyaller dayanıklılığı dolayısıyla, ahşabın aksine yapısını koruyarak günümüze dek ulaşmıştır. Ahşap bina kalıntıları ise sadece taş yapı temelleri altında varlığını muhafaza etmiş, fakat çoğu kez yapısının deforme olmasından ötürü arkeologların işini zorlaştırmıştır. Bu sebeple Bulgarlara ait taş yapılar daha detaylı incelenmiştir.

Tuna coğrafyasının önemli araştırmacılarından biri olan R. Raşeyev, taş yapıları inşa tekniği ve malzemelerine göre iki gruba ayırmıştır: harçla sıvanan büyük kesme taşlardan örülmüş yapılar ve çamurla sıvanan kırık taşlardan örülmüş yapılar. Birinci gruba ait binaların temelleri daima dörtgen veya dairesel kesitli bir zemine çakılmış ahşap direklerin üzerindeki harç tabakasına yerleştirilmiştir. Ahşap direkler, temellerin altındaki lős tabakasının yoğunluğunu arttırmaya ve duvarlardaki çökmeleri veya deformasyonları engellemeye hizmet etmiştir. Pliska'nın en önemli taş yapıları bu gruba dâhil edilmiştir (Raşeyev vd. 2022). En eski taş yapıyı oluşturan Kurum Sarayı ve Kurum Sarayı'nın işlevini yitirmesi ile Omurtag Kağan (815-831) döneminde eski saray temeli üzerine inşa edilen Taht Sarayı bu tarz yapılar arasında yer almaktadır. Bu iki binanın dışında, kalede kağan ikametgâhıyla bağlantılı (ör. Küçük Saray) ve idareci zümrenin ikametüne tesis edilmiş yapılar da keşfedilmiştir (Uydu Yücel, 2022, s. 191).

İdari yapıların dışında, merkezde saray kompleksine dâhil edilen mimari yapılar arasında hamamlar ve dinî binalar bulunmaktadır. Küçük boyutları ile Roma hamamlarından ayrılan Bulgar hamamları, Bulgarların su tedarik ve drenaj sistemlerini açığa çıkararak önemli mimari oluşumlar arasında yer almaktadır. Dinî binalar ise tapınaklar ve kiliselerden oluşmakta, işlevine göre mimari değişimler göstermektedir. Fakat bahsi geçen tüm bu yapısal oluşumların evvelinde, kentin güvenliğini tesis etmek amacıyla yani birincil gereksinim sonucunda ortaya çıkan mimari yapıları tahkimat unsurları oluşturmuştur.

### Askerî Mimari

Yazılı kaynaklara göre oluşumu Asparuh Kağan'a (VII. yüzyıl) atfedilen (Hristomatiya po istoriya, 1978, s. 440) Pliska, mimari olarak gelişimini Omurtag Kağan zamanına (IX. yüzyıl) borçlu olmuştur. Şumnu yakınlarında Çatalar mevkinde bulunan ve 823 senesine atfedilen (Curta, 2006, s. 156) sütun üzerindeki yazıt bu gerçeğe atıfta bulunmaktadır:

"...Han Subigi Omurtag, doğduğu topraklarda Tanrı'dan bir arkondur. Pliska'da yaşarken Tiça'da küçük bir kamp kurdu ve ordusunu (oraya) Yunanlılara ve Slavlara karşı harekete geçirdi. Ve Tiça üzerinde ustaca bir köprü yaptırdı ve üzerinde iki aslanın yer aldığı dört sütunlu bir saray inşa ettirdi. İmparatoru ayağıyla çiğneyen, Tiça akarken, çok sayıda Bulgarı yönetirken ve düşmanlarına boyun eğdirirken Tanrı tarafından atanan arkonu Tanrı onurlandırısın. Yüz yıl boyunca sevinç ve neşe içinde yaşamasına izin versin..." (Beşevliyev, 1981, s. 202)

Fakat başta savunma olmak üzere kentin mimari yapılarının başlangıç tarihi Bulgarların Pliska'yı karargâh edindiği VII. yüzyıldır.

Pliska'nın gerek taş kale duvarının gerek ise inşa tekniklerin özellikleri dolayısıyla antik bir kökene sahip olmadığı tespit edilmiştir. Yerel inşa tekniklerini kavrayan ve bunları bozkır geleneklerinin de dâhil olduğu Saltovo-Mayat inşa yöntemleriyle ustaca bir araya getiren Bulgarlar, mimari yapılarda ahşabı, toprağı ve taşı bir araya getiren (Ovçarov, 1985, s. 5-6) özgün bir inşa tekniğı yaratmıştır.



**Resim 4:** Mimari kalıntılar (Henning, 2012)

Varsayımlara göre toprak temelli inşa geleneği, Çin mimarisinden ödünçlenerek Hunlara, Hunlardan da Tuna Bulgarlarına aktarılmıştır. Tuna Bulgar Kağanlığı'nın askerî mühendisliği ile ilişkili toprak savunma sistemleri de bu tarz tahkimat kuruluşu için son derece iyi imkânlar sunan bir bölgede yer almıştır.

Öyle ki Aşağı Tuna Vadisi ulaşılması zor doğal engellerle çevrili olması, arazinin engebeli doğası farklı yapıların inşasını mümkün kılmıştır. Arkeolojik araştırmalar ışığında Bulgar Kağanlığı'nın orta kısmına yerleştirilmiş yaklaşık 30 müstakil toprak sur kalıntısı keşfedilmiştir. Özellikle toprak sur inşa geleneği Asparuh dönemi ile ilişkilendirilmiştir. Bu

açından Bulgar topraklarındaki en erken tahkim kalıntılarının Asparuh'un Tuna Deltası'ndaki ikametgâhı ile bağlantılı olmuştur. Burası Güney Besarabya, Prut-Seret nehirleri arasını ve Kuzey Dobruca topraklarını kapsamıştır. Bu bölgenin güney sınırı Karadeniz-Köstence hattındaki Küçük Toprak sur ile kuzeyi ise Güney Berabya suru ve Galats suru ile çevrilidir (Raşeyev, 1981, s. 99). Doğudan ve batıdan sınırlar Tuna ve Karadeniz kıyılarıdır. Bu sınırlarla çevrili alanın merkezinde 48 m<sup>2</sup>lik alanı ile yarımada'daki benzer yapılar arasında ilk sırada yer alan Nikolitza askerî kampı yer almıştır. Stratejik olarak güçlendirilmiş bu bölgenin güney sınırı literatürde geçtiği şekliyle küçük toprak surdur ki burada çoğunlukla Bizans tarafından zorla yerleştirilmiş nüfus ikame etmiştir. Literatürde Onglos<sup>1</sup> Theophanes Onglos (Theophanes, 1982, s. 356), Nikephoros Onglos (Nikephoros, 1990, s. 35) şeklinde geçen bu yerin en olası lokasyonu Raşeyev'in aktardığına göre Nikolitza kampıdır. Onglos, Asparuh'un müstahkem merkezini oluşturmuştur. Tahkimat düzeninin büyüklüğü (yaklaşık 15 bin km), 680'li yıllarda Bizans ile doğrudan çatışmayı mümkün kılacak ölçüde olmuştur. Bulgarların Onglos'daki zaferinden sonra karargâh Nikolitza'dan Pliska'ya taşınmıştır (Raşeyev, 2001, s. 99-100).

Pliska bölgesinin tahkim süreci, doğal yönden koruma avantajı sağlayan unsurlarla kolaylaştırılmıştır. Öyle ki doğudan ve kuzeyden Karadeniz ve Tuna kıyıları, güneyden Balkan Dağları sırtı, batıdan Tuna ve Balkan dağları arasındaki koridor başlıca doğal savunma yapılarını oluşturmuştur (Raşeyev, 1981, s. 100).

Kapsamlı araştırmalardan evvel Pliska tahkimat yapısının tek sistemden oluştuğu düşünülmüştür. Fakat ilerleyen süreçte tahkimat sürecine yönelik keşifler bu varsayımı çürütmüştür. Bugün kent planının üç eşmerkezli tahkimat yapısından (En dıştaki yapı 23 km'lik bir alana uzanan toprak sur ve hendekten oluşmaktadır. Diğerleri ise kentin merkezini ve saray kompleksini kentin geri kalan kısmından ayıran sur sistemleridir.) oluştuğu bilinmektedir (Aladjov, 2017, s. 11).



**Resim 5:** Pliska tahkimat yapısı

(<https://www.youtube.com/watch?v=UF4qCBI2Wa4>)

<sup>1</sup> Yunanların *onglos*, Osmanlı Türklerinin *bucak* adını verdikleri bölgedir ve "bucak" anlamına gelmektedir (Tekin, 1987, s. 1-2).



Pliska'nın büyük ve müstakil tahkimat yapısı VIII. yüzyılın sonlarından 830'lara kadar varlığını devam ettirmiştir. Sonradan bunun yerini yeni tür savunma yapıları (VIII. yüzyıl sonlarında hükümdar ikametgâhı çevresindeki ahşap kaleyi de içeren taş kale) almıştır (Georgiyev vd. 2015, s. 71).

Pliska'nın savunma mimarisinin ilk sürecinde iki yapı var olmuştur. İlki P. Georgiyev ve S. İvanova tarafından keşfedilen dış tahkimat sistemidir. Sistem, ana su kaynağını teşkil eden Asar Dere'nin sol kıyısında (yani Pliska sahasında) yaklaşık 84 hektarlık bir alanı kapsamaktadır. Dış tahkimat 7×3,3 km ve 23 m<sup>2</sup>'lik bir alana sahip dörtgen oluşturan toprak sur ve hendekle temsil edilmektedir (Raşeyev, 2001, s. 134). Yamuk formdaki toprak sur, kuzey-güney yönünde uzatılmıştır. Sınırdaki yer alan surların temel koruyucu unsuru tek veya çift hendektir. Dolunda kumdan ziyade taş-tuğla malzeme kullanılmıştır. Karadeniz tahkimat sistemlerinde kullanılan kum aslında dayanıklı bir malzemeyi ihtiva etmemiştir. Bu süreçte genellikle eski antik binalardan ve kalelerden alınan taş-tuğla malzemeler kullanılmıştır (Raşeyev, 1981, s. 100-103).

Kale hendeği 6-7 m derinliğe ve 16 m genişliğe ulaşan tahkimatın sur yapısı günümüze ulaşmamıştır. Fakat kalıntılardan surun Doğu Avrupa'daki örneklerine benzer olarak ahşap bir temele sahip olduğu varsayılmıştır (Bulgarica Atlas, 2012, s. 222).

Kağanlığın merkezi kısmında ise kamplar şeklinde kapalı tesisler oluşturulmuştur. Bunların özü Pliska ve çevresine inşa edilen toprak surlardır. Başkent Pliska'yı Tuna ve Trans-Tuna topraklarından kuzeye, Balkan Geçidi ve Güney Bulgaristan'dan da güneye bağlayan tahkimat zinciri inşa edilmiştir. Tuna Nehri'nin sağ, kısmen Karadeniz kıyısı boyunca bağımsız kamp sistemi var olmuştur. Tahkimat planlaması çeşitli olan bu yapılar, tamamen arazi tarafından (ör. ovalarda genellikle dörtgen plan hâkim) belirlenmiştir. Koruyucu setlerin yapımı da farklıdır. Pliska'daki toprak surların saftı yoğun çakıl tabakalı, kavisli alternatif kil katmanlarından inşa edilmiştir. Yapım teknikleri çok çeşitli olsa da yapıyı güçlendirmek için toprak kullanımı daima mevcut olmuştur (Raşeyev, 1981, s. 100-103).

Kağan ikametgâhı, müstahkem bölgenin güneydoğusunda inşa edilmiştir. Bu alan, içerisinde muhafaza ettiği yapıların boyutuna ve planlarına yani dönemin ihtiyaçları yönelik iç toprak sur barındırmıştır. Kağan Omurtag'ın 821 tarihli Çatalar Yazıtı'nda bahsedilen, *Pliska ton kanpon* (Beşevliyev, 1981, s. 202) olarak tanımlanan terimin buradaki tahkimatla ilgili olduğu düşünülmektedir. Burası kalıcı bir kağan ikametgâhı da içeren askerî kampın ana savunma halkasını (Pliskoba) oluşturmuştur (Georgiyev vd. 2015, s. 71). Başlangıcında pek fazla tahkimat yapısı içermeyen bu alanın kuzeybatısına sonradan küçük bir sur inşa edilmiştir. Surun duvarı taş ve kil temel üzerine yerleştirilmiş, pişmemiş tuğla ile kaplı ahşap direklerden oluşmuştur. 2 hektardan fazla bir alanı kapsayan yapı, kağanın ikametgâhından 300 metre uzaklıkta keşfedilmiştir. Hem kaleyi hem de zanaat merkezini koruyan bu tahkimat muhtemelen Pliska'nın en erken savunma yapısını teşkil etmiştir (Bulgarica Atlas, 2012, s. 222). Öyle ki iç tahkimatın yapım tarihi arkeologlar tarafından VIII. yüzyılın sonlarına atfedilmiş ve Pliska'nın kaderinde belirleyici bir tarih olan 811 senesinden sonra da kasıtlı olarak ortadan kaldırıldığı şeklinde yorumlanmıştır.



**Resim 6:** İç kent kapısı (Heinshon, 2015)

İlk binalar tahkimatın merkezi alanında ve kuzey-güney ekseninde konumlandırılmıştır. Fakat Kurum Sarayı'nın ve beraberindeki kağan yapılarının inşası, askerî kamp alanının güneydoğu kısmını kaplamıştır. Muhtemelen bu faaliyet Kurum Han hâkimiyetinde (796-814) gerçekleşmiştir. Bu tarihlerde genişleyen ikamet alanının etrafında, yeterince geniş bir alanı (27 ha) çevreleyen ahşap sur da inşa edilmiştir (Georgiyev vd. 2015, s. 71). Başlangıcında 24 hektarlık bir alanı kapsayan savunma hattı, belirli mesafelerle yerleştirilmiş dolgunsuz ahşap çitlerden oluşmuştur (Bulgarica Atlas, 2012, s. 222). İkinci aşamada inşa edilen büyük ve küçük ahşap surlar, ahşap kale olarak adlandırılacak savunma halkası oluşturmuştur. Yeraltı geçitlerini andıran girişler, ahşap-kerpiç savunma halkasına sahip konut ile bağlanmıştır (Bulgarica Atlas, 2012, s. 222).

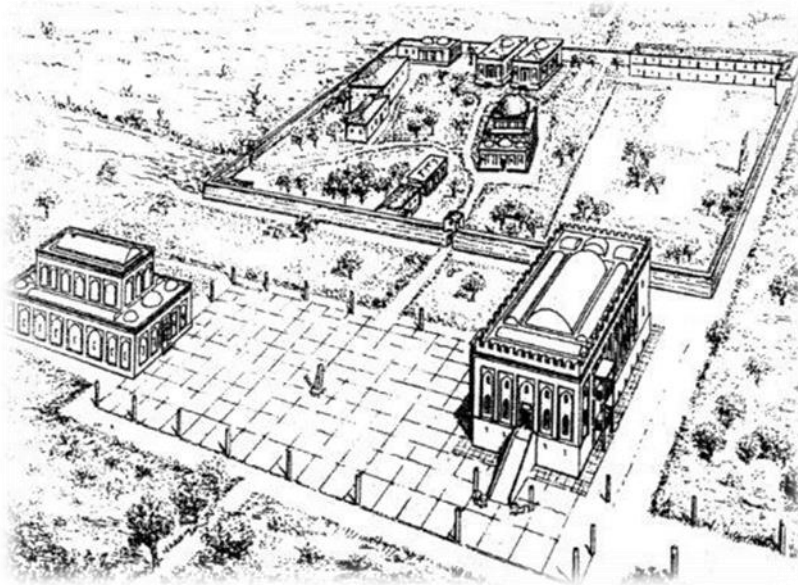
Pliska tahkimatının ikinci dönemi 811'den sonra, Kurum avulunun restarosyonu ile başlamıştır. 811 yangınından sonra toprak-kerpiç surların yerini tamamen taştan inşa edilen kaleler almış, bu yapı halkası hükümdar konutu ve çevresini korumuştur. IX. yüzyılın başlarında veya ilk yarısında, elde edilen topraklar da göz önüne alınarak yeni bir dış savunma halkası daha inşa edilmiştir. Bu yapı bireysel olarak tahkim edilmemiş sığınak tipi konutların çiti görevini üstlenmiştir. Bunlar Türkistan veya Orta Doğu'daki ribat tipi kentin dış bölümünü ortaya çıkarmıştır. Dıştaki büyük toprak tahkimat 2145 hektarlık bir alanı kaplamıştır ki buranın kaşifleri, burayı Tengrici Bulgarların ana kampı olarak nitelemiştir (Georgiyev, 2018, s. 24).

Daha detaylı bir anlatımla IX. yüzyıl restorasyonunun 820 ile 840'lı yıllar arasını kapsadığı düşünülmektedir. Bu süreçte bahsi geçtiği gibi ahşap-kerpiç surlar tamamen yıkılmış, toprak sur yok olmuş ve hendekler toprakla doldurulmuştur. İki eşmerkezli savunma hattının yerine, eskilerinden daha niteliksel olan farklı tahkimat hatları inşa edilmiştir. Taş kalenin duvarları ve kuleleri eski ahşap surlarla aynı formda olmuş, ancak alan iki kat büyütülmüştür (48 hektardan fazla). Bu kale, kağan kentinin IX. yüzyıldaki ana savunma yapısını oluşturmuştur. Güneydoğu kesimde bulunan ve bu dönemde saray kompleksine dönüşen iki ana kısma sahip kağan ikametgahı, işlevini korumaya devam

etmiştir. Bunlardan biri kendi çitine sahip olmayan ve kabul törenleri için tasarlanan Taht Sarayı'dır. Bunun yanında büyük bir pagan tapınağı yer almıştır. Bunların arasında ise zafer anıtları ve süslü yapılarıyla meydan konumlanmıştır. Bu saray, küçük pagan tapınağı, birkaç hamam, büyük rezervuar ve diğer hizmet binaları yaklaşık 1 hektarlık bir alanı kaplayan münferit yapılar grubunu oluşturmuştur. Burası tıpkı kale duvarı gibi taş temel üzerine pişmiş kerpiçten inşa edilen özel bir duvarla çevrilmiştir. Tasvir edilen alan aslında IX. yüzyıl Pliska kalesinin iç savunma halkasını ihtiva etmiştir. Bu alan saray kompleksinin binalarını taş kale içindeki yapılara bağlayan yer altı geçitlerine sahiptir (Atlas Bulgarica, 2012, s. 224).

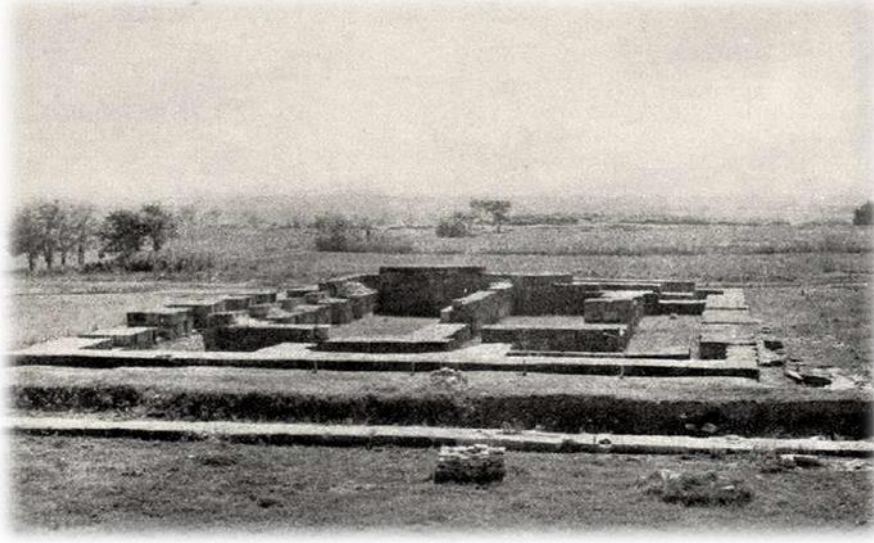
IX. yüzyılda büyük bir toprak sur şeklinde başka bir dış savunma halkası mevcut olmuştur. Bu tahkimatın hendeği 16 m genişliğe ve 5 m derinliğe sahip olmuştur. Toplam uzunluğu 20 km'ye ulaşan sur ise ahşap yapıları olmayan toprak dolgudan inşa edilmiştir. Bu suretle üç ana eşmerkezli kuşağa sahip IX. yüzyıl Pliska'sı siyasi merkezi ve kentsel yığılmanın en yoğun yaşandığı kenti ihtiva etmiştir (Atlas Bulgarica, 2012, s. 224).

Büyük (dış) toprak tahkimat sınırları dâhilinde dış kent yer almıştır. Bu alan başlangıçta yani hendek ve sur inşa edilene kadar Avrasya bozkırlarında görülen göçebe veya yarı göçebe tipinde büyük bir askerî kamp olarak kullanılmıştır. Yavaş yavaş özellikle de VIII. yüzyıl sonundan IX. yüzyılın ilk yarısına kadar Bulgar yöneticilerinin daimî ikametgâhı hâline geldikten sonra yaşam için en elverişli noktalarda inşa edilen sığınak tipi konutlarda yaşayan büyük çaplı kentsel nüfus ile bir yerleşime dönüşmüştür. Sığınak tipi konutların aksine zemin üzerine kurulan yurt tipi konutların izine nadiren rastlanılmıştır. Ama yine de konutlarda keşfedilen buluntular, nüfusun tarımdan ziyade daha çok hayvancılıkla uğraştığını göstermektedir (Atlas Bulgarica, 2012, s. 224). Bu nüfus dış kentin kuzeydoğusunda ve iç kentin batısında yoğunlaşmıştır. Süreç içerisinde ise hayvancılık temelli ekonomi yerini tarıma bırakmış, buna paralel olarak sığınak tipi konutlar yerine taş temelli yapılarda artış gözlemlenmiştir. Fakat bölge için Slav kökenli sığınak tipi konutlar birincil konumunu muhafaza etmiş, Bulgarlar da çoğunlukla bu tip yapılarda ikame etmiştir (Miyatev, 1965, s. 63-70).



**Resim 7:** Saray merkezi mimari yapılar rekonstrüksiyonu

(Raşeyev vd. 2022)



**Resim 8:** Büyük saray kalıntıları

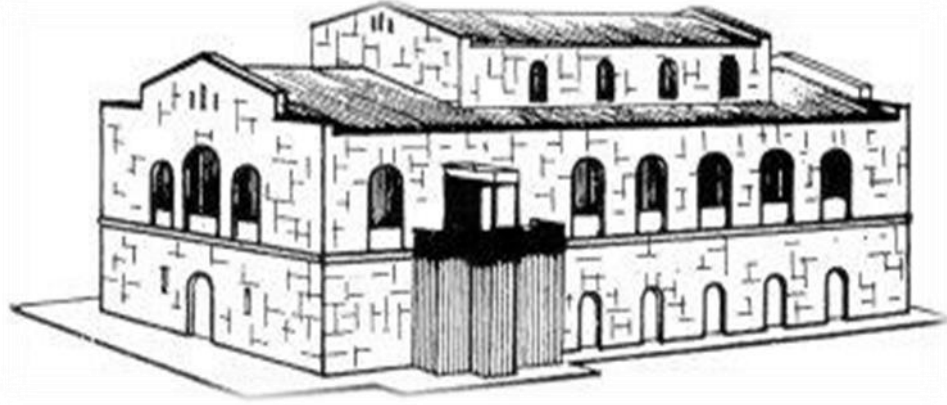
(Vaklinov Formirane na staro-bılgarskata kultura)

### **Anıtsal ve Sivil Mimari**

Tuna Bulgarlarının ilk kalıcı ve anıtsal yapıları ülkenin merkezinde yani başkentte ortaya çıkmıştır. Merkezde yer alan sivil yapılar ise muhtemelen Asparuh döneminde yani VII. yüzyıl sonlarında tasarlanmış ve kağanlığın kuruluşundan sonraki ilk 10-20 yıl içerisinde inşasına başlanmıştır (Georgiyev, 2018, s. 22).

Bulgar sivil mimarisinde öne çıkan en önemli yapıları saray ve kağan ikametgahı oluşturmuştur. Bu yapılara temel ihtiyaçların zorunluluğu gereği su teminin sağlandığı rezervuarlar ve hamamlar da eşlik etmiştir. Fakat özellikle sarayın ihtişamlı yapısı, Bulgarların sadece ihtiyaca yönelik mimari yapılar inşa etmediğini, Bulgar gücünü ve kağanlık kudretini de sergilemek istediklerini de göstermiştir.

Mimari yapıların planlama unsurları ve inşa teknikleri kapsamında Pliska'nın anıtsal mimarisinin kökenine yönelik çeşitli varsayımlar üretilmiştir. Bu bağlamda araştırmacılar tarafından, bir zamanlar Bulgarların meskûn olduğu sahada misaline bolca rastlanan Sasani ve İslam mimari geleneklerinin Bulgar mimarisinde izlerinin mevcut olduğu varsayılmıştır. Özgün Sasani mimarisinin aksine, Halifelik nezdinde ortaya çıkan inşa faaliyetlerinin kökeninde Bizans mimari geleneğinin etkisinin bulunduğu altı çizilmelidir. Zira Arap fetihleri kapsamında ele geçirilen Ortadoğu topraklarında Bizans'ın da dâhil olduğu eski kültür yapıları, İslam mimarisinin oluşumuna etki etmiştir (Belyayev, 1966, s. 170).



**Resim 9:** Taht sarayı rekonstrüksiyonu

(<https://www.dnes.bg/blogini/2013/08/10/pyrvata-stolica-pliska.221052>)

Toprak surların ortasında dört dönümden fazla bir alanı kapsayan, doğu ve batı cephesinin önünde dörtgen iki kuleye sahip olan kare bina, saray olarak inşa edilmiştir. Bu iki kule koruma görevi üstlenmiş ve binaya anıtsal bir görünüm kazandırmıştır. Kalıntı eksikliği nedeniyle binanın iç yapısından bahsetmek zor olsa da yapının temelleri kare plana sahip olmuştur. S. Vaklinov'a göre teorik olarak bu tür temellerin üzerine bir üst yapı inşa etmek mümkündür. Bu husus varsayıldığı takdirde, çatının ve üst kattaki odaların tabanlarının ahşaptan yapıldığı düşünülmelidir. Zira binanın molozlarında kül ve kömür karışmış vaziyette yer almıştır. Bu müstahkem sarayın kuzeybatısında kağanın ikametgâhı konumlanmıştır. Taş binanın temelleri ise Küçük Saray olarak adlandırılan yapının altında kalmaktadır. Yapının batısında saray sakinlerinin yaşamıyla bağlantılı üç bina daha yer almıştır. Kuzeyden güneye bu yapılar küçük ölçülere sahip yuvarlak bir havuz (fakat taşlardan inşa edilmiş ve kalın bir temele sahip büyük bir sarnıç ile), iki kısma bölünmüş su deposu şeklinde dizilmiştir. Sarayın doğusunda ayrı bir dikdörtgen bina daha inşa edilmiştir. Araştırmacılara göre bu yapılar Pliska saray merkezinin ilk binalarını teşkil etmiş, fakat içerisinde sadece yönetici gruba ait aristokratik konutları barındırmamıştır. Zira bu alanın yakınında dağınık bir şekilde memurların ve hizmet personelinin geleneksel yurtları da yer almıştır. Bu suretle anıtsal mimari kentleşmenin başlangıç evresinde yaşam sahalarını teşkil eden yurtlar arasına da sızmıştır (Vaklinov, 1981, s. 133).

VIII. yüzyıl boyunca varlığını sürdüren Pliska saray kompleksinde gerçekleştirilen en önemli değişikliklerden biri, müstahkem kale ile kağanın ikametgâhı arasında bir yeraltı koridorunun inşa edilmesidir (Mihaylov, 1955, s. 112). Bu gizli iletişim bağlantısının yaratılmasının nedeni muhtemelen siyasi niteliktedir. Öldürücü hanedan isyanları, Bizans diplomasisinin bu isyanları teşviki ve açık müdahalesi (Raşeyev, 2006, s. 51-54) kağan sarayında ve ülkede güvensizlik ortamı yaratmış, bu gizli yeraltı koridoru da kağan için alternatif güvenlik alanını oluşturmuştur.

Yukarıda da bahsi geçen saray ve ek yapılar 811'de gerçekleşen yangından<sup>2</sup> önce var olmuştur. Yangından sonra saray binalarının çoğu Kurum ve halefi Omurtag tarafından restore edilmiştir.

<sup>2</sup> 811 senesinde İmparator I. Nikephoros'un (802-811) başında bulunduğu Bizans ordusu başkent Pliska'yı yağmalamış ve ahşap binaları ateşe vermiştir (Raşeyev, 2006, s. 54).



**Resim 10:** Küçük Saray'dan kaleye uzanan geçit  
(<https://www.dnes.bg/blogini/2013/08/10/pyrvata-stolica-pliska.221052>)

IX. yüzyılın başında ahşap binaların yerini büyük taş bloklardan inşa edilmiş binalar almıştır. Bu binalardan en eski olanını ihtiva eden ve yukarıda bahsi geçtiği gibi 811 senesi yangınıyla tahrip edilen 4. 718 m<sup>2</sup>'lik sözde Kurum Sarayı'dır (Raşeyev, 2001, s. 134). K. Miyatev'in Pliska merkezindeki müstahkem kaleyi "Kurum Sarayı" olarak adlandırılması sarayın literatürde de bu şekilde adlandırılmasına sebep olmuştur. Fakat Vaklinov'a göre bu yapının Kurum Sarayı şeklinde adlandırılması çok doğru değildir. Zira müstahkem kalenin Kurum zamanındaki savaşlar sırasında yıkılması, bu yapının aslında IX. yüzyıl başlarında da var olduğunu yani inşasının Kurum'dan çok önce gerçekleştiğini göstermektedir (Vaklinov, 1981, s. 133-134). S. Vaklinov bu müstahkem sarayın Asparuh Han tarafından Pliska'daki ilk inşaatların bir parçası olarak doğduğunu düşünmektedir. Bu görüş D. Ovçarov tarafından da desteklenmektedir. T. Obanov ise Konstantinopolis'te Araplarla gerçekleşen çatışmada, Tervel Han'ın Arap mimarları ele geçirip Pliska'daki inşaa sürecinde kullandığını düşünmektedir. Bu sebeple Kurum Sarayı'nın Tervel Sarayı olarak adlandırılmasını önermektedir. VIII. yüzyıl başlarında sarayın varlığına dair bir diğer argüman ise kazılarda bulunan çanak çömleklerdir. Fakat tarihlendirmeye yönelik tüm varsayımlar R. Raşeyev tarafından reddedilmiştir. 2006 senesinde saray merkezinde yer alan yuvarlak planlı ahşap yapının temellerini inceleyen araştırmacı sarayı IX. yüzyıl başlarına tarihlendirmiştir (Raşeyev, 2001, s. 134-135). P. Georgiyev ise ahşap kalenin temelinde keşfettiği seramiklere dayanarak VIII. yüzyıl sonu ve IX. yüzyıl başlarını vermiştir. T. Çobanov'a göre Kurum Sarayı, o zamanlar Küçük Saray'ın ayrı bir konut bölümü olduğu için sadece idari bina olarak işlev görmüştür. R. Raşeyev ise temsili ve kült işlevselliği birleştirmiştir. Bunun en önemli kanıtı avlu merkezindeki ilk konut binasının yangından sonra yapılmış olmasıdır. Yani saray hem konut binaları içermiş hem de idari rol üstlenmiştir. İşlevi her ne olursa olsun bu yapı Bulgar başkentinin merkezi binası oluşturmuş ve bir güç merkezi olarak hizmet etmiştir (Aladjov, 2013, s. 52-54).

Kurum Sarayı 74,50/59,50 m ölçülerinde dikdörtgen bir yapının temellerinden oluşmaktadır. Temeller, doğu-batı yönünde 8 paralel hendekle dik kesişen, dikdörtgen ve kare 63 odadan oluşan bir ağ ile kuzey-güney yönünde harç tabanlı 1.85 ila 2,70 m derinlikte kazılmış 6 paralel hendekten oluşmaktadır. Doğu ve batı duvarları kulelerle

çevrilidir. Binanın toplam alanı 4718 m<sup>2</sup>'dir. Taş temellerden sadece birkaç bölüm günümüze ulaşmıştır: kuzeybatı kulesi 3, kuzeydoğu 2 ve kuzey duvarın bir bölümü 4 sıra taş. Bu yapılarda pembe harçla birleştirilmiş kalker bloklar kullanılmıştır. İnşa için ise üç tür malzeme tercih edilmiştir: taş, tuğla ve ahşap. Derin kazılmış masif taş temeller, yükseltilmiş taş zeminleri taşıyan taş-tuğla tonoz yapısının temeli olarak hizmet etmiştir (Aladjov, 2013, s. 46).



**Resim 11:** Kurum Sarayı kalıntıları (Henning, 2012)

Kurum Sarayı'nın mimari planı ve kökeni oldukça karakteristiktir ki yapı çeşitli farklılar içermektedir: yaşam alanı olarak kullanılması mümkün olmayan küçük alanlar ağı, işlevi yük taşıması gereken kazıklar üzerine yerleştirilmiş yerlerde son derece büyük ve derin kazılmış temeller ve kemerlerin varlığı. Bina planı hakkında oldukça kesin bir varsayım bulunmaktadır ki o da bir avlu ve ahşap verandanın varlığıdır. Kurum sarayında avluların varlığı neredeyse kesindir. Araştırmacılar yapının bu mimari özelliğinden yola çıkarak, yapıyı benzerleriyle karşılaştırmıştır (Aladjov, 2013, s. 47). K. Miyatev bozkır halklarının düz bir yerde yüksek bir saray inşa etme geleneğinin Attila'nın sarayına dayandığını ve bunun Pliska'da tekrarlandığını, ancak Roma-Bizans taş-tuğla mimarisiyle birleştirildiğini düşünmektedir. Priskos'un Attila'nın sarayı hakkında aktardıkları Pliska'daki bu erken sarayın ahşap üst katı hakkındaki varsayımı doğrular niteliktedir (Raşeyev vd. 2022).

811 yangınından sonra saray merkezinde kapsamlı bir inşa süreci başlatılmıştır. Bu süreçte üç ayrı bina grubu ortaya çıkmıştır: temsili saray (literatürde taht sarayı), ikametgâh yani konut sarayı ve Tengrici tapınağı (Raşeyev, 2001, s. 134). Bu yapılar neredeyse 1 hektarlık alanı kapsamış ve ahşap bir çitle korunmuştur. Fakat IX. yüzyıl ortalarından evvel bu çitin yerini tuğla duvar almıştır. Kurum Sarayı'nın batı kısmında, fakat kendi temelleri üzerinde yeni bir yapı inşa edilmiş ve Taht Sarayı (literatürde kabul sarayı ya da büyük saray şeklinde de geçmekte) olarak adlandırılmıştır.

Bu yapı Omurtag dönemi (814-831) iç kentinde inşa edilen en büyük binayı oluşturmuştur. Sarayın ayrı bir girişi ve hükümdarın emirleri için inşa edilmiş tuğlalarla çevrili kare bir tribünü bulunmuştur. 811 yangınından sonra kağanın katılımıyla kalabalık kutlamalar için tasarlanan bir ahşap tribün daha mevcut olmuştur (Georgiyev, 2018, s. 24).

Güney cephesinde bir giriş bulunan, üç bölümlü yüksek bir salondan oluşan 52×26,5 m ölçülerindeki Taht Sarayı'nın (Raşeyev, 2001, s. 134) inşası sırasında, inşaat işçileri

öncelikle eski müstahkem kalenin kalıntılarını temizlemiştir. Yeni bina yüksek zemin üzerine inşa edilmiş, aynı zamanda bir tür kaide görevi gören boylamasına bazilika salon tipinde olmuştur. Uzun eksenli kuzey-güney doğrultusundadır. Bu saray için en karakteristik unsuru açık zemin kat oluşturmuştur. Bu karakteristik unsurun Konstantinopol binasını andırdığı düşünülmüştür (Vaklinov, 1981, s. 133).



**Resim 12:** Taht Sarayı rekonstrüksiyonu

(<https://www.dnes.bg/blogini/2013/08/10/pyrvata-stolica-pliska.221052>)

Kağanın ikametgâhı yani konut sarayı ise önceki binanın temelleri üzerine inşa edilmiş ve birkaç tadilat süreci yaşamıştır. Son hâliyle planı hemen hemen aynı olan iki parçadan oluşmuştur. Binalar yer altı geçitleri ile birbirine bağlanmıştır. Bu binanın yakınında ise taş bir temel üzerine tuğladan örülmüş binalar inşa edilmiştir. Bu kompleks arkeologlar tarafından Küçük Saray şeklinde adlandırılmıştır. Bu dönemde ikametgâhın batısına kağan ve ailesinin ihtiyaçları için yerden ısıtılmalı bir hamam da inşa edilmiştir (Raşeyev, 2001, s. 135).



**Resim 13:** Yuvarlak havuzlu hamam kalıntıları

(<https://www.dnes.bg/blogini/2013/08/10/pyrvata-stolica-pliska.221052>)



Pliska saray kompleksinin en karakteristik mimari unsurlarından birini hamamlar oluşturmuştur. Küçük ebatları ile Roma hamamlarından ayrılan dört Bulgar hamamının izi net olarak sürülmüştür. Gelişmiş yaşam standartlarının en önemli göstergelerinden biri olan hamamlar, Bulgar yöneticilerinin en önemli ihtiyaç unsurlarından birini oluşturmuştur. Temel prensibe göre yerden ısıtma sistemine sahip hamamlar, sıcaklığın kademeli olarak arttırıldığı sıcak ve soğuk odalardan oluşmuş ve 7 km uzunluğundaki su kemeri ile doldurulmuştur. Ebatları ile Roma hamamlarından ayrışsalar da ısıtma tesisatı ve yerleşim konumları Bizans gelenekleriyle ilişkilendirilmiştir. En eski formları yuvarlak olan bu hamamlar sonradan üç hücreli forma dönüşmüştür (Raşeyev vd. 2022).

Sarayların su temini ayrıntılı olarak incelenmemiştir. Ancak mevcut veriler tüm su borularının yaşamın bariz bir şekilde yoğunlaştığı saray bölgesinin batı yarısına yönlendirildiğini açıkça göstermektedir. Pliska'da merkezileştirilmiş kanalizasyonun ve su teminin ilk izleri VIII. yüzyıl kağan ikametgâhının yapıldığı döneme aittir. Bunların yapıları saray kompleksinin büyümesiyle yakından ilişkili olmuştur. Temiz su temini, büyük bir rezervuar inşaatı, sonradan hamamlar gibi su temini gerektiren yapıların yanı sıra kanalizasyon, Bulgar başkentindeki saray kompleksinin genel düzeninin ayrılmaz parçalarını ihtiva etmiştir (Vaklinov, 1977a, s. 117-118).

Saray kompleksinde genel suretle iki tip kanalizasyon kalıntısı keşfedilmiştir: binaların çatılarından veya çitle çevrili alanların yüzeyinden gelen atmosferik suların drenajı ile bina ve tesislerden gelen atık veya fazla suların drenajı. Her iki drenaj tipi hem saray kompleksi alanında hem de kent içinde tek bir kanalizasyon sistemini ihtiva etmemiştir. Atmosferik suların drenajı için kullanılan kanalizasyon tesisleri öncelikli olarak tuğlalı çit duvarın çevresinde yer almıştır. Küçük sarayın arkası gibi bazı yerlerde çatıdaki suyun boşaltılması için dikey borular yerleştirilmiştir. Aynı çitin güney duvarının dibinde bahçeden sular akması için arıklar yapılmıştır. Aynı amaçla güney girişinde zemin altına kilden yapılmış atık su boruları yerleştirilmiştir (Georgiyev, 1992, s. 95-96).

Su tedarikine yönelik veriler ise kısıtlıdır. Fakat kullanılmış veya fazla sular için drenaj sisteminden farklı olarak Pliska'daki saray merkezinde ortak bir sistem kullanılmıştır. Bu amaçla su temin edilen tesisler çevresinde kanallar, arıtma ve toplama milleri yer almıştır. Kanallar yapılış şekillerine göre kil su borularından tuğla, kiremit veya taş bloklardan yapılmıştır. Pliska'da taş, tuğla ve harç kanallı yapı tekniği tam olarak bilinmemektedir. En yaygın olanı su borularından yapılan kanallardır (Georgiyev, 1992, s. 95-96).



**Resim 14:** Georgiyev, 1992

Saray merkezindeki tüm sular alan eğiminden istifade edilerek kuzey-kuzeydoğudan temin edilmiştir. Yoğun inşaat döneminde, su kemerleri esas olarak saray bölgesinin kuzeybatı köşesinde yoğunlaşmıştır. Düzenli olarak doldurulan veya akan su ile beslenen hamam ve büyük sarnıçlarda depolanan sular, batı çit duvarının yakınındaki söz konusu dağıtım şaftına aktarılmış ve buradan dağıtım sağlanmıştır (Vaklinov, 1977a, s. 118).

Doğu Avrupa'nın birçok noktası gibi Pliska Ovası da su temini yönünden avantajlı bir konumda yer almış, kent çok fazla su sıkıntısıyla karşılaşmamıştır. Hatta Pliska'daki büyük taş yapıların inşası sırasında, mevcut kuru toprağın oldukça nemli olması ağır taş yapıların zeminin içine batmasına sebep olmuştur. Bu sebeple taş binaları sabitlemek için bina temelleri, zeminin stabilitesini güçlendirmeye yardımcı olan yatay kirişler veya dikey olarak sürülen kazıklardan oluşan bir sistem üzerine her yerleştirilmiştir (Vaklinov, 1977a, s. 118).



**Resim 15:** Tuğla üzerinde IYI tamgası

(<https://www.dnes.bg/blogini/2013/08/10/pyrvata-stolica-pliska.221052>)

2006 senesinde Pliska kalesinin yeraltı geçitlerinde yapılan kazılar ile keşfedilen buluntular üzerinde tamgalara rastlanılmıştır. Özellikle kap kacakların üzerindeki tasvirler çeşitlilik arz etmekle birlikte 17 testinin üzerine uygulanmış olan "IYI" tamgası oldukça dikkat çekicidir. Tamgaların şekilleri ve boyutları gibi derinlikleri ve genişlikleri de farklıdır. Bunlar büyük ihtimalle farklı ustalar tarafından farklı teknikler kullanılarak imal edilmiştir. Pliska'da yer alan sarayın duvar temellerinin yanı sıra merkezde keşfedilen su borularının üzerinde de bu tamgalara rastlanılmıştır (Grigorov, 2015, s. 127-129). Pliska'daki su temini ve kanalizasyon sisteminin kökeni genel suretle Bizans'a dayansa da inşa işlerinde faaliyet gösteren Bulgarlar bu tamgalar aracılığıyla imzalarını değişik materyaller (kap kacak, takı, muska, mimari yapılar gibi) üzerine kazımıştır. Ortaçağ Bulgar nüfusu arasında bu tamgaların varlıkları uzun süre devam etmiştir (Totev, 1981, s. 185).

Pliska'nın önemini yitirmesiyle su temini teknolojisinde de değişim yaşanmıştır. X. yüzyıl sonları ve XI. yüzyıl başlarında merkez sakinleri de dâhil olmak üzere Pliska'da yaşayanlar içme suyunu çoğunlukla kuyulardan temin etmiştir (Georgiyev, 1992, s. 98)

### **Dinî Mimari**

Pliska siyasi bir merkez olarak kurulduğu dönemde dahi dinî hayatın merkezini oluşturmuştur. Pliska'daki dinî mimarinin ne zaman ortaya çıktığını saptamak güç olsa da arkeolojik veriler 811 olayından öncesine götürmektedir. IX. yüzyılın ilk yarısında

Pliska'da kesin olarak iki pagan tapınağı mevcut olmuştur. Kalede yer alan tapınak diğerine göre daha erken inşa edilmiştir. Küçük Tengrici tapınağı olarak adlandırılan yapı IX. yüzyıldan kalma saray konutlarının yanında yer almış, ancak inşası VIII. ve IX. yüzyıl başlarındaki toprak sur yapımına atfedilmiştir. Plan olarak kare bir odayı anımsatan yapı, büyük ihtimalle Bizans'tan kalma eski bir ahşap bina üzerine inşa edilmiştir. Araştırmalara göre bu tapınak yalnızca resmi görevlilerin ve askerî-yönetici sınıfın ibadeti için tahsis edilmiştir. Fakat kamusal ritüellerde pek çok kişinin katıldığı törenlerin de odak noktası hâline gelmiştir. Tapınak Güneş kültüyle bağlantılı olarak güneşin zirvede olduğu konuma çevrilmiştir. Tapınakta sunak sütunun yanı sıra atmosferik suları toplamak için havuzlar da yer almıştır (Georgiyev, 2018, s. 25-30). Gerek bu tapınak gerek ise diğer tapınaklar çoğunlukla kareye yakın bir tabana sahip olmuştur. Tapınakların diğer bir ortak bir özelliğini çatılarının ortasında yer alan yuvarlak açıklık oluşturmuştur. Bu açıklık güneş ışınlarının içeri girmesine ve yanan ocağa hizmet etmiştir (Georgiyev, 2018, s. 31).



**Resim 16:** Tengrici tapınak kalıntıları

(Vaklinov, 1977a)



**Resim 17:** Tengrici tapınak rekonstrüksiyonu

(<https://www.dnes.bg/blogini/2013/08/10/pyrvata-stolica-pliska.221052>)

20,50×11,30 m ölçülerinde, dikdörtgen bir salondan oluşan Büyük Tengrici tapınağının 811 yangınından önceki inşaat aşamasına dair güvenli bir veri yoktur. Fakat araştırmacılara göre muhtemelen Kurum'un son yıllarında veya Omurtag'ın ilk yıllarında oluşum göstermiştir. Kullanım aşamaları ise 811 yangınından önce ve sonra olarak ikiye ayrılmıştır. Fakat tapınağın altındaki ahşap yapı kalıntısına ulaşmayan arkeologlar, büyük tapınağın yapımını 811 senesine tarihlendirmiştir. Başlangıcında tapınağın salonu kalın bloklara sahip olmuş, giriş gün doğumuna yönlendirilmiştir. Sütunlarının mermer olduğuna ve üzerlerinde eski yazıtların kazındığına dair kanıtlar vardır ki bunlar Kurum seferleri zamanında fethedilen kentlerin ve unutulmaz savaş yerlerinin isimlerini taşımaktadır. Bu tarz sütunlar Bulgar mimarisinde, tapınakların ya da sarayların inşasında kullanılmıştır. Büyük tapınak Omurtag döneminde tek boyutlu mimari bir hacme sahipken, Malamir döneminde işlevleri genişlemiş ve başkentin merkezi tapınağını oluşturmuştur. Tapınağın etrafı zamanla farklı işlevlere sahip yapılarla çevrilmiştir (Georgiyev, 2018, s. 31).

IX. yüzyılın ikinci yarısında, özellikle de X. yüzyılda bazı yerleşim noktalarında taş yapılardan oluşan (küçük kilise, bir veya daha fazla avluya sahip konut) binalar çoğalmaya başlamıştır. Özellikle de Hristiyanlığın kabulünden sonra yerleşim bölgelerinde inşa edilen kiliseler artmıştır. Örneğin taş kaleden 1,3 km ötede konumlanan büyük bazilika bahsedilmesi gereken mimari eserlerdendir. Muhtemelen 875 senesinde Boris zamanında (852-889) Bizans modeline göre inşa edilen yapı, 99 m uzunluğu ve 30 m genişliği ile bölge için devasa bir anıt mimari örneğini teşkil etmiştir. Zaten bu süreçten sonra saray pagan tapınaklarının kiliseye dönüştürülme süreçleri hızlanarak kilise mimarisinin gelişimi hız kazanmıştır (Bulgarica Atlas, 2012, s. 225).

#### **KAYNAKÇA**

- ALADJOV, A. (2013). "Krumoviyat dvorets v Pliska". *Prinosi km Bilgarskata arheologiya*. VII: 45-56.
- ALADJOV, A. (2017). "Rannodrednovekovnata kultura na bilgarskite zemi spored arheologičeskite dannı". *Ezičeska Bilgariya, Vlast i obşestvo*. Natsionalen arheologičeski institut s muzey-BAN: 5-13.
- BELYAYEV, E. (1966). *Arabi, islam i Arabskiy halafat v ranne srednevekov'ye*. Moskva.
- BEŞEVİLİYEV, V. (1981). *Prabilgarski epigrafski pametnitsi*. İzd. Oteçestveniya font.
- Bulgarica Atlas (2012). *Vremya i prostranstvo Bolgarskoy tsivilizatsii*. Gl. Red. R. S. Hakimov. Moskva-Kazan.
- CURTA, F. (2006). *Southeastern Europe in the Middle Ages*. Cambridge: Cambridge University Press.
- DONÇEVA PETKOVA, L. (2000). "Ortaçağ Bulgaristan'ında Runik İşaretler ve Birleşmeler". *TDAY-Belleten*. 48: 175-182.
- ESİN, E. (1968). "Orduğ (Başlangıçtan Selçuklulara Türk Kağan Şehri)". *DTCF Tarih Araştırmaları Dergisi*. 10: 135-215.
- GEORGIYEV, P. (2003). "İztok't na Aboba-Pliska". *Pliska-Preslav*. 9: 168-180.
- GEORGIYEV, P. (2018). "Pliska-Yeziçeskoto sredişe na Bilgariya prez IX vek". *Pliska-Preslav*. 13: 21-80.
- GEORGIYEV, P. (1992). "Vodosnabgyavane i kanalizatsiya v dvortsoviya tsentit na Pliska". *Pliska-Preslav*. 5: 77-104.

- GEORGIYEV, P. (2015). "Zaslugata na Karel Škorpil za otkrivaneto na Pliska i za nyakoi negovi interpretatsii". *Pliska-Preslav*. 11: 13-20.
- GEORGIYEV, P. - İ. STANISLAV (2015). "Vitreshnoto zemleno ukreplenie na Pliska (Krayat na VIII-naçaloto na IX v.)". *Pliska-Preslav*. 11: 49-90.
- GRIGOROV, V. (2015). "Keramichen kompleks ot Pliska". *Pliska-Preslav*. 11: 115-148.
- HALIKOV, A. (1976). "İstoriya izuçeniya Bilerogo gorodiša, ego istoričeskaya topografiya". *İssledovaniya Velikogo goroda*. Moskva Nauka: 5-63.
- HENNING, J. (2012). "Pliska, Early Medieval Bulgaria and the Hungarian Raids at the Balkans: Some Archaeological Considerations". *Questiones Medii Aevi Novae*. 17: 1-12.
- HEINSOHN, G. (2015). *Bulgaria's Early Medieval Capitals of Pliska and Preslav: Were They Really Built to Resemble 700 Year Older Roman Cities?*. Poland.
- Hristomatiya po İstoriya na Bilgariya. Ranno Srednovekovie* (1978). Red. Cıstaviteli P. Petrov i V. Gyuzelev, T. I. Sofiya.
- KARATAY, O. (2018). "Tuna Bulgarları". *Doğu Avrupa Türk Tarihi*. (ed. O. Karatay-S. Acar). İstanbul: 273-294.
- Kâşgarlı Mahmud (2015). *Divanu Lügati't-Türk, Giriş-Metin-Çeviri-Notlar-Dizin (Dîvânu Lugâti't-Turk, Introduction-Text-Translation-Notes-Index)*. (hızl. A. Ercilasun-Z. Akkoyunlu). Ankara: Türk Dil Kurumu Yayınları.
- MİHAYLOV, S. (1955). "Arheologičeski materiali ot Pliska". *İAİ*. 20: 80-83.
- MİYATEV, K. (1965). *Arhitekturata v srednovekovna Bilgariya*. Sofiya.
- NADIROVA, H. (2010). "Hazaro-Bulgarie traditsii v gradostroitel'stve Voljsko-Kamskoy Bulgarii". *Teoriya i istoriya arhitekturi, restavratsiya i rekonstruktsiya istoriko-arhitekturnogo naslediy*. İzvestiya KazGASU. II/14: 20-31.
- Nikephoros Patriarch of Constantinople Short History* (1990). Text, Translation and Commentary by C. Mango. Washington.
- OVÇAROV, D. (1985). "Ukrepitelnite c'orijeniya na Pliska i Preslav (proučvaniya i rezultati)". *Pliska-Preslav*. 4: 5-6.
- ÖGEL, B. (2000). *Türk Kültür Tarihine Giriş. Türklerde Köy ve Şehir Hayatı (Göktürklerden Osmanlılara)*. C. I. Ankara.
- PLETNEVA, S. (1992). "Stratigra fiziçeskie issledovaniya Pliski (Raboti Sovetskogo otrada 1977-1980 gg.)". *Pliska-Preslav*. 5: 34-63.
- RAŞEYEV, R. (2006). "Pervoe Bolgarskoe tsartsvo na Dunaye". *İstoriya Tatar s drevneyşih vremen v semi tomah Voljskaya Bulgariya i Velikaya step'*. 2: 48-59.
- RAŞEYEV, R. (1981). "Zemlenata ukrepitelna sistem ana Pırvogo bilgarsko tsarstvo". *Pliska-Preslav*. 2: 99-103.
- RAŞEYEV, R. (2001). *Prabilgarite i Bilgarskoto hanstvo na Dunav*. Sofiya.
- Reşidüddin Fazlullah el-Hemedani (1373). *Camiü't-Tevarih*. (hızl. Muhammed Ruşen-Mustafa Musevi). C. I. Tahran: Neşrü'l-Berz.
- ŞKORPİL, K. (1905). "Ukrepleniya Abobskoy ravini". *İRAİK*. 10: 30-61.
- TEKİN, T. (1987). *Tuna Bulgarları ve Dilleri*. Ankara: Türk Dil Kurumu Yayınları.

- Theophanes (1982). *The Cronicle of Theophanes the Confessor*. (çev. H. Turtledova). Univesity of Pennsylvania Press.
- TOTEV, T. (1981). "Prabilgarski metalii amuleti ot Preslav". *Pliska-Preslav*. 2: 182-186.
- UYDU YÜCEL, M (2022): "Omurtag Han". *Cumhuriyetin 100. Yılında 100 Türk Büyüğü, Devlet Adamları 2*. İstanbul: Türk Kültürüne Hizmet Vakfı Yayınları: 170-201.
- VAKLİNOV, S. (1981). "Dvortsovite tsentrove v Pliska i Preslav". *Pliska-Preslav*. 2: 133-137.
- VAKLİNOV, S. (1977). *Bilgarsko istoričesko drujestvo*. İzd. Nauka i izkustvo.
- VAKLİNOV, S. (1977a). *Formirane na staro-bilgarskata kultura V-XI vek*. Sofiya.
- ZLATARSKİ, V. (1970). *İstoriya na blgarskata dirjava prez srednite vekove*. Sofiya.

### **İnternet Kaynakları**

- RAŞEYEV, R. - Ya. DIMITROV (1999). "Pliska-100 Years of Archaeological Excavations". Erişim Tarihi: 11.06.2022.  
[http://www.kroraina.com/pliska/pl\\_3\\_2.html](http://www.kroraina.com/pliska/pl_3_2.html)
- TOTEV, B. - G. ŞKUNDIN (1969) "Pliska". *Bol'saya rossiyskaya entsiklopediya*. Erişim Tarihi: 11.06.2022.  
<https://bigenc.ru/archeology/text/3145632>