

MYRA VE ANDRIAKE LİMANI'NDA ELE GEÇEN Pİ (Π) KULPLU KÂSELER

Cüneyt ÖZ*

Öz

Makalenin konusunu günümüzde Antalya'nın Demre ilçesinde bulunan Myra antik kenti ile limanı Andriake'de ortaya çıkarılan 31 adet pi (π) kulplu kâse oluşturmaktadır. Bunlar Myra'da Tiyatro, Andriake limanında ise Horrea Hadriani/Granarium Önü, Sinagog, Şarap İşlikleri ve Onurlandırma Anıtlarında ele geçmiştir. En yoğun buldukları alan ise Sinagog ve Horrea Hadriani/Granarium Önüdür. Myra-Andriake pi kulplu kâseleri, Knidos'taki örneklerde izlenen tipolojik gelişim dikkate alınarak iki ana tipe ayrılmıştır. İlk tip Hellenistik, ikinci tip ise Roma dönemine ait kâselere olmaktadır. Myra ve Andriake pi kulplu kâselerinde Roma dönemine ait örnekler çoğunluktadır. Karışık kontekstle ele geçtikleri için tarihlendirilmeleri analojik yöntemle yapılmış; Tip 1 için MÖ 2. yüzyıl – 1. yüzyıl, Tip 2 için ise MÖ 1. yüzyılın sonları – MS 2. yüzyıl arası tarihi önerilmektedir. Roma dönemine ait Tip 2 pi kulplu kâselerinin düzgün ve özenli yapılan kulpları, bunların Hellenistik geleneğe bağlı kalınarak yapıldığını göstermektedir. Nitekim aynı bölgede bulunan Limyra'da ele geçen yerel üretim pi kulplu kâseleri de Geç Hellenistik özellikleri yansıtacak şekilde üretilmiştir. Myra-Andriake örneklerinin kil ve astarlarında kırmızı, kahverengi ve gri tonları baskındır. Değerlendirilen kâselerin, tıpkı Knidos pi kulplu kâselerinde olduğu gibi, bazılarının astarlarında içte ve dışta farklı renk tonları görülmektedir. Bazılarında ise tek renk astar hâkimdir. Bu iki özellik Myra-Andriake kâselerinin hem Knidos'la hem de Limyra ile ortak özelliklere sahip olduğunu göstermektedir. Myra, olasılıkla limanı aracılığıyla Knidos ve iç pazardaki yerel atölyelerden (Limyra) ihtiyacı nispetinde bu kâseleri edinmiştir. Tip 2 kâselerine ait olan kaide parçalarının tondolarında damga tekniğinde yapılmış amphora, palmet ve çentik süslemesi yanında kabartma kurbağa motifleri bulunmaktadır. Knidos pi kulplu kâselerinde yoğun kullanılan kurbağa motiflerinin yapılışı, daha çok tanrı Dionysos, Apollon ve su kültüyle ilişkilendirilmektedir. Kâselere üstten bakıldığında içinde bir kurbağanın yer aldığı küçük bir gölü anımsatması Apollon'un doğuş mitolojisiyle bağdaştırılmaktadır. Bunlar dışında bolluk ve bereketi simgeleyen kurbağaların Knidos'taki şarap üretimi ve ticaretine atıf yaptığı düşünülmektedir. Bu kabartmaların Myra'da ele geçmesi, Knidos'la aynı külte (Apollon) tapınan insanların varlığıyla veya üst kesimin burjuvazi zevkleriyle açıklanabilir. Ovidius'un *Metamorphosis* adlı eserinde geçen Leto'nun Apollon'u (ikizleri) doğurduktan sonra Lykia'ya geldiğini ve susuzluğunu gidermek istediğinde ona izin vermeyenleri kurbağaya çevirmesi efsanesi, bu kâselere ayrı bir anlam yüklenmiş olabileceğini düşündürmektedir.

Anahtar Kelime: Myra, Andriake Limanı, Pi (π) Kulplu Kâseler, Kurbağa Kabartmaları, İkonografi

* Dr. Öğr. Üyesi, Dicle Üniversitesi, Edebiyat Fakültesi, Arkeoloji Bölümü, E-posta: cuneyt.oz@outlook.com, ORCID: 0000-0003-4229-1398.

PI (II) HANDLED BOWLS FOUND IN MYRA AND ANDRIAKE PORT

Abstract

The subject of the article is 31 pi (π) bowls with handles unearthed in the ancient city of Myra and its port Andriake, located in the Demre district of Antalya. These were found in the Theater in Myra, Horrea Hadriani/Granarium Front, Synagogue, Wine Workshops, and Honoring Monuments in the port of Andriake. The area where they are most concentrated is in front of the Synagogue and Horrea Hadriani/Granarium. Myra-Andriake pi bowls with handles are divided into two main types, taking into account the typological development observed in the samples from Knidos. The first type consists of Hellenistic bowls and the second type consists of Roman bowls. Examples from the Roman period are predominant in the Myra and Andriake pi-handled bowls. Since they were found in a mixed context, they were dated using the analogical method; the date of 2nd-1st century BC is suggested for Type 1, and late 1st century BC – 2nd century AD is suggested for type 2. The smooth and elaborate handles of Type 2 pi-handled bowls from the Roman period show that they were made in accordance with the Hellenistic tradition. As a matter of fact, the locally produced pi-handled bowls found in Limyra, located in the same region, were produced following the Late Hellenistic characteristics. Red, Brown, and gray tones are dominant in the clay and primers of Myra-Andriake samples. Different color tones can be seen inside and outside of the linings of some of the evaluated bowls, just like the Knidos pi bowls with handles. In some, a single color lining is dominant. These two features show that Myra-Andriake bowls have common features with both Cnidus and Limyra. Myra probably acquired these bowls from local workshops (Limyra) in Knidos and the inner market via its port. On the tondos of the pedestal fragments belonging to Type 2 bowls, there are embossed frog motifs as well as amphorae, palmette, and notch decorations made in the stamp technique. The making of frog motifs, which are used extensively in Knidos pi-handled bowls, is mostly associated with the god Dionysus, Apollo, and the water cult. The fact that the bowls remind of a small lake with a frog in it when viewed from above is associated with the birth mythology of Apollo. Apart from these, it is thought that frogs symbolizing abundance and fertility refer to the wine production and trade in Knidos. The discovery of these reliefs in Myra can be explained by the presence of people worshiping the same cult (Apollo) as Knidos or by the bourgeois tastes of the upper class. The legend that Leto, mentioned in Ovidius' Metamorphosis, came to Lycia after giving birth to Apollo (twins) and that when he wanted to quench his thirst, he turned those who did not allow him into frogs, suggests that these bowls may have been given a different meaning.

Keywords: Myra, Andriake Port, Pi (π) Handled Bowls, Frog Reliefs, Iconography

GİRİŞ

Günümüzde Antalya ilinin Demre ilçesinde bulunan Myra, Orta Lykia'da Myros Çayı'nın Akdeniz'e döküldüğü alüvyonal ova üzerine kurulmuştur. Andriake ise Myra'nın güneybatısında, günümüzde Çayağzı olarak anılan Andriakos'un (Kokarçay) denize döküldüğü alanda kurulmuştur (Harita 1). Myra ile limanı Andriake'nin tarihsel sürecini birlikte düşünmek gerekir. Myra'nın tarihi, eldeki verilere göre en erken Klasik dönemden (MÖ 4. yüzyıl) başlatılmaktadır (Çevik 2016, s.224)¹. MÖ 540 yılında Harpagos'un Ksanthos'u işgaliyle Pers egemenliğine giren Myra (Çevik, 2010a, s.57), tüm Lykia gibi

¹ Kentteki MÖ 4. yüzyıla tarihlenen kaya mezarları için ayrıca bkz. Tıbıkoğlu, 2021. Son yıllarda yapılan araştırmalar bölge genelinde Paleolitik dönemden başlayıp Tunç Çağı içlerine kadar inen bir hareketliliğin olduğunu göstermektedir. Detaylı bilgi için bkz. Çevik, 2015, s.27-35; Becks, 2016, s.26 vd.; Ayrıca bkz. *Tavabaşı*: Korkut vd., 2015; *Girmeler*: Takaoğlu vd., 2014, s.111 vd.; Becks & Polat Becks, 2013, s.166 vd.; *Tlos*: Korkut, 2015a-b; *Patara*: Işık, 1994, s.1 vd.; İşkan, 2016, s.142 vd.; *Çaltılar*: Momigliano vd., 2011, s.61 vd.; *Limyra*: Marksteiner, 2012, s.199 vd.; *Ksanthos*: des Courtils, 2005, s.41 vd.; *Letoon*: Atik-Korkmaz, 2016, s.191; *Gagae/Gaxe*: Çevik & Bulut, 2008, s.65 vd. Bölgedeki tarih öncesi hareketliliğe bakıldığında, Myra'nın tarihinin de sanılanın aksine çok daha geriye gittiği düşünülmektedir (Çevik, 2015, s.359).

öncesinde dynastlar (yerel hanedan/bey) tarafından yönetilmiş olmalıdır (Alkan, 2013, s.28-39). MÖ 5. yüzyılda henüz güçlü bir hanedanlık olup olmadığı bilinmeyen Myra'nın aynı yüzyılın son çeyreğine kadar Ksanthos hanedanlığının egemenliği altında olduğu varsayılmaktadır (Alkan, 2013, s.34, 37, dn.143). Bu hanedanlığın zayıflamasıyla etki alanını genişleten Limyra beyi Perikle'nin döneminde (MÖ 390-360) Myra'nın Limyra hanedanlığının egemenlik alanı içerisinde olduğu düşünülmektedir (Alkan, 2013, s.36).

Harita 1. Myra ve Andriake'nin Konumunu Gösterir Harita



Kaynak: Thomsen, 2020, s. 13, Abb. 1.

MÖ 360 yılından sonra III. Aleksandros'un (Büyük İskender) gelişine kadar, tüm Lykia gibi, Myra'da Kariyalı Hekatomnid Sülalesi'nin hâkimiyetindedir (Alkan, 2013, s.36, 38). Lykia'nın MÖ 333 yılında Büyük İskender tarafından fethedilmesini, 306 yılında Ptolemaios'ların hâkimiyeti izlemektedir (Çevik & Bulut, 2010, s.26). MÖ 197 yılında III. Antiokhos'un Limyra, Patara, Ksanthos ve Andriake'yi fethetmesiyle Lykia Seleukoslar eline geçmiştir (Behrwald, 2000, s.80 vd.; Takmer, 2006, s.67; Çevik & Bulut, 2010, s.26). MÖ 188 yılında III. Antiokhos'un Roma'yla yaptığı savaşta yenilmesiyle yürürlüğe giren Apamea Barış Antlaşması'na göre, tüm bölge Rhodos hâkimiyetine bırakılmıştır. Ancak bu durumu kabul etmeyen Lykialılar, Roma'ya elçi göndererek bağımsızlık talep etmişlerdir. MÖ 167 yılında bu talepleri kabul edilerek bağımsızlıklarına kavuşmuşlardır (Çevik & Bulut, 2010, s.26). MÖ 2. yüzyılda Ksanthos'la eşit yurttaşlık hakkı (*isopoliteia*) antlaşması yapması (Alkan, 2013, s.78 vd.), Geç Hellenistik dönemde Teimiussa ve Tyberissos'la birlikte kurduğu *demos* ile *sympoliteia* içinde yer edinmesi (Schuler, 2007, s.383 vd.) ve Massikytos Bölgesi'nin baş

darphanesi olan Myra (Troxell, 1982, s.130), Hellenistik dönemde Lykia Birliği'nin² en önemli kentlerinden birisidir (Çevik, 2015, s.360). Ayrıca MÖ 1. yüzyılda Patara, Ksanthos ve Tlos'la birlikte "Lykia Ulusunun Metropolisi" unvanını paylaşmaktadır (Çevik, 2015, s.360)³. MÖ 42 yılında Brutus komutanı Lentulus Spinther Andriake limanındaki zincirleri kırarak kenti zapt etmiştir (Çevik, 2010a, s.57). MS 60 yılında St. Paul'un (Aziz Paulus) Myra ve Andriake'ye uğradığı bilinmektedir. Nero döneminde Andriake'ye gümrük yazıtı dikilmiş; MS 129 yılında ise Hadrianus onuruna çeşitli yapılar (Horrea Hadriani/Granarium gibi) inşa edilmiştir (Çevik, 2010a, s.57-58). MS 141/142 ile 240 yıllarında, tüm Lykia gibi, Myra ve limanı oldukça yıkıcı bir deprem geçirmiş; ikinci depremde çok fazla hasar gören kente III. Gordianus sikke basma hakkı vermiştir (Aygün, 2018, s.28; Çevik & Bulut, 2010, s.28). Tarihsel süreçte önemini pek kaybetmeyen Myra, Hristiyanlıkla birlikte bu önemini sürdürmüştür. Erken Bizans döneminde II. Theodosius (MS 408-450) Lykaonia ve Lykia eyaletlerini ayırmış ve Myra'yı Lykia'nın dini ve idari başkenti ilan etmiştir (Malalas, 1986, s.199-200). Andriake'nin MS 7. yüzyılın sonlarına doğru ticari işlevini kaybettiği ve kısmen terkedildiği bilinmektedir (Bulut & Şengül, 2014, s.88; Çevik vd., 2014, s.225; Duggan & Aygün, 2010, s.161). Bölge, MS 789 yılında Arap akınlarına maruz kalmış, 802 yılında da Abbasiler tarafından fethedilmiştir (Hellenkemper, 1993, s.99-106; Küçükaşçı, 2006, s.380). MS 12. yüzyılda ise Myra dâhil tüm Lykia Türklerin eline geçmiştir (Erdem, 2006, s.246; Foss, 1994, s.3; Güçlü, 2010, s.305-318). Myra, limanı Andriake sayesinde, Akdeniz ve Batı Anadolu Bölgesi'ndeki Knidos, Antiphellos, Ephesos, Halikarnassos, Kaunos, Pınara, Telmessos, Aperlai, Phaselis, Attaleia, Olympos ve Teimiussa'nın yanı sıra Mısır⁴, Paphos, Girit, Antikythera, Troya, Berenike, Levant (Lübnan-İsrail-Suriye) ve Kilikya Bölgesi'yle ticari ilişki kurmuştur (Özdilek, 2015, s.90; Öz, 2021a, s.246-247, 256, Res. 3). İletişimde olduğu kentlere bakıldığında, Andriake'nin özellikle Roma ve Erken Bizans döneminde oldukça geniş bir hinterlandı olduğu görülmektedir (Öz, 2022b).

Myra ve Andriake'de 2009 yılında başlatılan arkeolojik kazı çalışmaları günümüzde de devam etmektedir. Myra'da Tiyatro, Andriake'de ise Horrea Hadriani/Granarium, Agora/Plakoma, Doğu ve Batı Hamam, Germanicus Meydanı, Onurlandırma Anıtları, Liman Yapıları, Granarium Önü, Şarap İşlikleri, Sinagog, A ve B Kilisesi, Güneydoğu Nekropolü gibi birçok alanda kazılar yürütülmüş (Çevik, 2010b; Çevik & Bulut, 2010-2011, 2022; Çevik vd., 2011-2013, 2017, 2018a-b, 2019); bunlardan bazılarındaki kazılar bitirilirken bazılarında

² Lykia Birliği hakkında ayrıntılı bilgi için bkz. Korkut, 2007, s.129-137.

³ MS 2. yüzyılda ise metropolis unvanını almıştır (Çevik, 2010a, s.58).

⁴ 2020 yılında Tiyatro'nun orkestrasında yapılan kazı çalışmalarında Mısır üretimi pişmiş toprak kandil açığa çıkarılmıştır.

halen devam etmektedir. Kazı çalışması yürütülen alanlardan Myra'da Tiyatro, Andriake'de Horrea Hadriani/Granarium Önü, Şarap İşliği, Onurlandırma Anıtları ve Sinagog'ta ele geçen 31 adet pi (π) kulplu kâse bu çalışmanın konusunu oluşturmaktadır⁵ (Res. 3-8).

Myra'daki en büyük yapılardan birisi olan tiyatrodaki kazılar 2011 yılında başlayan kazılar orkestrasında halen devam etmektedir (Çevik vd., 2012, s.65-66; Çevik vd., 2013, s.90-91). Tiyatro caveasının büyük bir bölümü kayalık yamaca oturtulduğu için Hellenistik tarzda olup, cavea yan kısımları ise Roma dönemi özellikleri gösteren kemerli-tonozlar üzerinde yükselmektedir (Çevik, 2010a, s.64) (Res. 1) . Kazı çalışmalarında tiyatronun ilk caveasının Hellenistik döneme ait olduğu saptanmıştır (Çevik, 2015, s.370). MS 2. yüzyılda yaşanan depremle birlikte tiyatro caveası ve sahne binası yeniden inşa edilmiş, 3. yüzyılda ise tekrar yoğun bir onarım görmüştür (Çevik, 2010a, s.64 vd.; Özdilek, 2016a, s.176).



Resim 1. Myra Tiyatrosu Genel Görünüm (© Myra-Andriake Kazı Arşivi)

Andriake güney yerleşimde bulunan Sinagog, Horrea Hadriani/Granarium'un kuzeybatı köşesinde, Şarap İşlikleri'nin ise doğusunda yer almaktadır (Res. 2). 2009 yılında kazı ve restorasyon çalışması tamamlanan yapı, MS 5-6. yüzyıla tarihlenmektedir (Çevik vd., 2010, s.349). Ancak kazı çalışmaları sırasında yapının zemininde MÖ 3. – MS 7. yüzyıl aralığına tarihlenen çok sayıda seramik dolguyla karşılaşmıştır (Özdilek, 2015, 2016b, 2017-2018; Öz, 2020, 2021a-b, 2022a). Sinagog'un batısında, Horrea Hadriani/Granarium'un kuzeyinde yer alan Şarap İşlikleri'nin kazısına 2012 yılında başlanmıştır (Res. 2). İşliklerin ilk yapılış tarihi bilinmez; ancak ikincil kullanım evresi için MS 4. yüzyıl tarihi önerilmektedir (Aygün,

⁵ Makaledeki seramiklerin çalışma iznini veren kıymetli hocam Prof. Dr. Nevzat Çevik'e teşekkürü bir borç bilirim.

2018, s.202-203; Çevik vd., 2013, s.93-94). Kazılarda alanda oldukça yoğun ele geçen seramik buluntu tarihleri (MS 1-12 yüzyıl) bize, işliklerin kullanımı bittikten sonra seramik çöplüğüne (*bothros*) dönüştürüldüğünü göstermektedir (Çevik vd., 2013, s.93). Kazısına 2010 yılında başlanan ve aynı yıl bitirilen Onurlandırma Anıtları, Horrea Hadriani/Granarium'un kuzeyi ile Germanicus Meydanı'nın güneyinde yer almaktadır (Res. 2). Bu anıtlar Doğu ve Batı (Claudiuslar Anıtı) olmak üzere yan yana iki adettir. Çalışma kapsamında incelenen kâseler Doğu Anıt kazısında ele geçmiştir. Bu anıt için en erken Tiberius dönemi veya öncesi önerilmektedir. Anıtın üzerine sonradan kazınan yazıtla anıtın MS 4. yüzyılda halen ayakta sağlam bir şekilde kullanımda olduğu düşünülmektedir (Aygün, 2018, s. 193; Çevik & Bulut, 2010, s.46; Çevik & Bulut, 2011, s.8; Çevik vd., 2014, s.237). Agora'nın batısında, Şarap İşlikleri'nin güneyinde bulunan Horrea Hadriani/Granarium etrafında yapıyı müzeye dönüştürmek için çalışma yapılmıştır. Bu çalışma alanlarından birisi de yapının önüdür (Res. 2). Burada yapılan kazı ve temizlik çalışmalarında yoğun bir şekilde küçük buluntularla birlikte farklı dönemlere ait seramiklere rastlanmıştır (Özdilek, 2016b; Öz, 2020).



Resim 2. Andriake Güney Yerleşim (© Myra-Andriake Kazı Arşivi)

Makalenin amacı, Myra ve Andriake'de yukarıda anılan alanlarda ele geçen pi kulplu kâselerin tipolojik gelişimini saptayarak tarihlendirmek ve kökenleriyle ilgili sorulara cevap aramaktır.

1. Pİ (II) KULPLU KÂSELER

Klasik dönem *kylix*lerin devamı sayılan pi kulplu kâseler (Kögler, 2014, s.159), yüksek, dik ve hafif içbükey ağız, keskin bir hatla ayrılan konik alt ve üst gövde, üst gövdeye bağlanan uçları ilmek yapılarak yukarıya yükseltelen “ π ” şekilli yatay kulp ile halka kaideye sahiptir. Knossos'ta bulunan örnekleri inceleyen Hayes (1971, s.258, 265, Fig. 8: 8, 15: 24), bu tipi “*Kos Kâseleri*” olarak adlandırmıştır. Rotroff (1977, s.119) ise bu tipin Atina Agorası'ndaki taklitleri için “*İki Kulplu Kâse*” tanımını kullanmıştır⁶. Kos ve Knidos'ta yaygın ele geçen bu içki kâseleri (Kögler, 1996, s.64) sonraki araştırmalarda “*Kos/Knidos Kâseleri*” olarak isimlendirilmiştir (Doksanaltı, 2003, s.27 vd.; Wright & Jones, 1980, s.158-159, 171, Pl.32: 95-97). Kulplara üstten bakıldığında “ π ” şeklini anımsattığı için, son yıllarda “*pi (π) kulplu kâseler*” tanımı yaygın olarak kullanılmaktadır (Doksanaltı, 2003, s.27 vd.; Doksanaltı, 2007, s.9; Işın, 2008, s.167 vd.; Sezgin, 2017, s.156-157)⁷. Pi kulplu kâselerin ortaya çıkışı MÖ 3. yüzyılın sonları gibi düşünülse de (Doksanaltı, 2007, s.10-11; Kögler, 1996, s.64; Kögler, 2010, s.89), tarih tam olarak net değildir. MÖ 2. yüzyılda Knidos'ta yaygın olarak üretildikleri bilinen bu kâselerin MS 2. yüzyıla kadar sevilerek kullanıldığı düşünülmektedir (Doksanaltı, 2003, s.28-29; Işın, 2008, s.167; Kassab & Tuna, 1988, s.54; Tuna, 2000, s.649 vd.). Limyra'da 3. varyant olarak sınıflandırılan pi kulplu kâse parçaları MS 3. yüzyılın 2. çeyreğine ait bir kontekste ele geçmiştir (Yener-Marksteiner, 2020, s.151). Dolayısıyla bu kâselerin üretiminin çok daha sonralara gittiği görülmektedir. Kâselerin son üretim tarihleri bölgelere göre farklılık gösterebilir.

Hellenistik döneme (MÖ 2. yüzyıl ve sonrası) ait örneklerin ağız kenarı kısa/alçak, çapları geniş, alt ve üst gövde geçişi keskin, pi kulplar gergin olup ilmek yüksektedir. Bu döneme ait kâselerin ağız tipleri üç farklı kategoride değerlendirilmektedir. Birinci tipte ağız üzeri sivri, kenarı yükseltilmiş, ağız profili dik olup cidarı incedir. İkinci tipte ağız üzeri inceltilerek hafif dışbükey profille içe belirgin bir dönüş verilmiştir. Üçüncü tipte ise ağız kenarı kısa, cidarı kalın olup daha dik bir görünüme sahiptir (Doksanaltı, 2007, s.11). Roma dönemine (MS 1. yüzyıl ve sonrası) ait örneklerde ise gövdedeki keskin hat kaybolmuş, ağız kenarı yükselmiş, çapları küçülmüş, alt ve üst gövde daha dış bükey profilli olup kulpların uçundaki ilmeğe daha çok bastırılarak gergin duruşu kaybettirilmiştir (Doksanaltı, 2003, s.28-29; Doksanaltı, 2007, s.10-11). Hellenistik örneklerde gövdenin üst kısmı alta göre daha kısıyken, Roma örneklerinde alt-üst gövde oranları eşitlenmiş veya üst kısım alta göre daha yüksek yapılmıştır

⁶ Bu tipi kâseleri “*köşeli/açılı/açısız profilli skyphos*” ve “*omurgalı skyphos kâse*” olarak adlandırılanlarda bulunmaktadır (Jones, 1950, s.216, Pl.122: 81; Mlynarczyk, 2002, s.123).

⁷ Makalede de bu isim tercih edilmiştir.

(Işın, 2008, s.168). Knidos pi kulplu kâselerinin en yaygın bezemesi damga baskılardır (Kögler, 2014, s.165). Bu damga bezemelerde genelde lotus çiçeği, asma, palmet, farklı çiçekler (rozet) ve değişik formda kaplar (amphora, krater vb.), nadiren tapınak modeli görülmektedir (Doksanaltı, 2003, s.28; Doksanaltı, 2007, s.9; Kögler, 2014, s.166, Fig. 14). Bunların dışında kâselerin tondolarına, sıklıkla, aplik kabartma kurbağa motifleri yapılmıştır (Doksanaltı, 2007, s.9-10). Yine az sayıda örnekte rulet/nokta bezeme görülmektedir (Waldner, 2017, s.207, Taf. 311: K112, ayrıca bkz. Kat. No. 31, Res. 8: 6). Knidos'ta üretildikleri kesin olan bu kâselerin pembe, bej, pembemsi kahverengi, pembemsi bej, turuncu, kahverengi, mavimsi mor ve gri tonlarındaki killeri mika, küçük siyah parçacıklar ve kireç katkılıdır (Doksanaltı, 2003, s.28; Kögler, 2010, s.24; Özgan, 1993, s.172, 184, Res. 16). İyi pişirilmiş, sert ve ince bir kile sahip kâselerin yüzeylerinde küçük kireç patlamaları görülmektedir (Kögler, 2010, s.24). Kâselerin içleri ile dışta ağız kenarlarına daldırma veya damlatma tekniğiyle uygulanan mat ve hafif parlak ince astar gri, siyah, siyahımsı kahverengi, kahverengi, turuncumsu kahverengi, bej, kırmızı, kızıl, yeşilimsi gri ve maviye kadar oldukça geniş renk skalasına sahiptir (Doksanaltı, 2007, s.8; Kögler, 2010, s.24-25). Kâseler nadiren tek renk astara sahiptir; kırıldıklarında iç katman astarı genelde gri, dış ise pembemsi kahverengi ve pembemsi bej tonlarında görülmektedir (Kögler, 2010, s.24).

Oldukça sevilen bir form olan bu kâselerin yerel taklitleri birçok kentte (Ephesos, Milet, Pergamon, Kos, Atina, Rhodos, Priene, Halikarnassos, Limyra, Patara, Iasos ve Berenike) üretilmiştir (Doksanaltı, 2007, s.12; Kögler, 2010, s.92-94, dn.374)⁸. Pi kulplu kâseler Doğu Akdeniz⁹, Kuzey Afrika¹⁰, İtalya, Yunanistan¹¹, Kıbrıs¹², Rusya (Karadeniz kıyıları)¹³, Kudüs (Rosenthal-Heginbottom, 2014, s.204-205, Pl.4.2: 11) ile Anadolu'nun bazı kentlerinde¹⁴ yoğun olarak görülmektedir (Doksanaltı, 2007, s.12).

⁸ Patara ve Limyra için ayrıca bkz. Ünlütürk, 2011, s.125; Yener-Marksteiner, 2020, s.149.

⁹ *Samaria*: Crowfoot vd., 1957, s.266-267, Fig. 57: 3-4; *Tell Keisan*: Mlynarczyk, 2002, s.132, Fig. 6: 92; *Dor*: Guz-Zilberstein, 1995, s.354, Fig. 6.7: 9-10.

¹⁰ *Berenice*: Riley, 1979, Fig. 110: 615-617; Kenrick, 1985, s.58-61, Fig. 10: B82.1-4.

¹¹ *Atina*: Thompson, 1934, s.373, 396, Fig. 58: D17, 84: E52; Robinson, 1959, Pl. 1: F30, 32, 5: G51; Rotroff, 1997, Fig. 23: 395-404; Vogeikoff-Brogan, 2000, s.307, Fig. 11: 36; *Knossos*: Hayes, 1971, s.259, 265, Fig. 9: 8, 15: 24.

¹² *Paphos*: Hayes, 1991, Fig. 47: 39; Hayes, 2003, s.471, Fig. 13: 131.

¹³ *Pantikapaion*: Žuravlev & Žuravleva, 2014, s.268, Fig. 13: 5. Yazar buradaki örnek için Knidos pi kulplu kâselerin taklidi yorumunu yapmaktadır (Žuravlev & Žuravleva, 2014, s.269).

¹⁴ *Knidos*: Kassab & Tuna, 1988, s.57, Fig. 10-11; Kassab Tezgör, 2003, Pl. 32: 5, 8; Kögler, 1996, Taf. 20.1, 4; Kögler, 2014, s.159, Fig. 2; Doksanaltı, 2003, Pl. 30: 1-7; Doksanaltı, 2007, s.14, Lev. 1; *Tarsus-Gözlü Kule*: Jones, 1950, s.216, Pl.122: 81, A; *Ksanthos*: Pellegrino, 2003, s.220, Fig. 8: 10; *Patara*: Işın, 2007, s.145, Fig. 9; Işın, 2008, Taf. 42: 2-4, 43: 1-3; *Milet*: Yener-Marksteiner, 2020, s.147, dn. 633; *Iasos*: Gasperetti, 2003, s.147, Pl. 91: 22; Angiolillo & Pilo, 2014, s.19, Fig. 17; *Tlos*: Sezgin, 2017, s.1111, Lev. 244: 2199; *Ephesos*: Waldner, 2017, s.207, 210, Taf. 311: K112, 318: K157; *Kyaneai (Avşar Tepesi)*: Rückert, 2008, Taf. 40: F6421; *Myra*: Özdilek, 2015, s.104-106, Fig. 34-38; *Limyra*: Yener-Marksteiner, 2020, s.149-156, Taf. 23-26: KL.17-54; *Labraunda*: Hellström, 1965, Pl. 15: 293-294, 17: 339-340; *Priene*: Wiegand & Schrader, 1904, s.432, Abb. 550: 134.

2. MYRA VE ANDRIAKE'DE BULUNAN Pİ (II) KULPLU KÂSELER

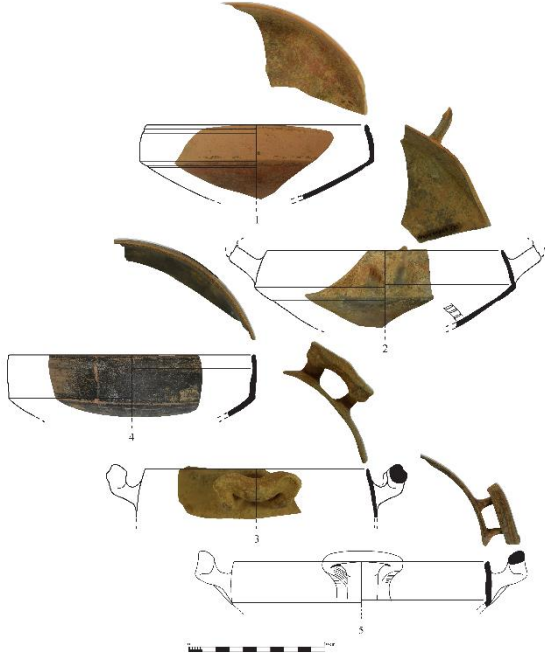
Myra ve Andriake'de pi kulplu kâse parçalarından 31 adet ele geçmiştir. Bunlardan 6 tanesi gövde-kaide (Res. 8), diğer örnekler ise ağız-gövde ve kulp parçasından oluşmaktadır (Res. 3-7). İncelenen kâselerin tipolojik ayrımı Kögler'in (2010, s.83 vd.) Knidos buluntuları üzerine yaptığı gelişim takip edilerek yapılmaya çalışılmıştır. Fakat Myra-Andriake pi kulplu kâselerinde Knidos kâselerindeki gibi tam gelişim izlenememektedir. Ağız ve gövde yapıları dikkate alındığında, Myra ve Andriake'deki pi kulplu kâselerde 2 ana tip görülmektedir (Kat. No. 1-31; Res. 3-8).

2.1. Tip 1 – Hellenistik Dönem (MÖ 2. – 1. yüzyıl)

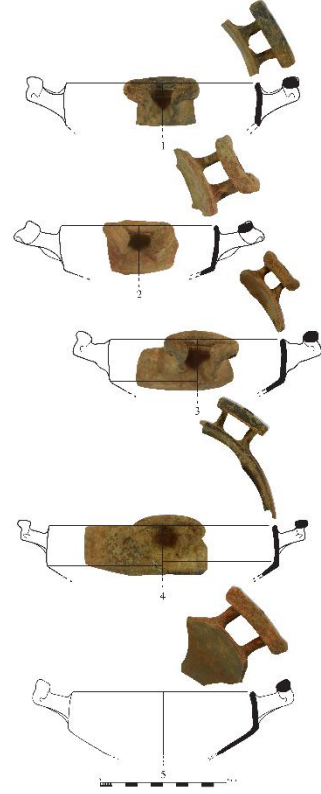
Andriake'deki Onurlandırma Anıtları, Horrea Hadriani/Granarium Önü ve Şarap İşliği'ndeki kazılarda pi kulplu kâselerin erken örneklerinden 3 adet bulunmuştur (Kat. No. 1-3; Res. 3: 1-3). Bunlar ince cidarlı ve hassas bir gövde yapısına sahiptir. Kabın iç kısmına döndürülmüş üzeri sivri ağızları ince cidarlı olup, ağız kenarları diğer örneklerle göre daha alçaktır. Alt gövdeye geçişteki keskinlik net ve daha üstte verilmiştir (Res. 3: 1-3). Kat. No. 2'deki kalıntıdan kulbun gergin ve şerit profilli olduğu izlenebilmektedir (Res. 3: 2). Ayrıca kulbu ağız kenarının üzerini geçmektedir. Erken örneklerden Kat. No. 3'teki kâsenin kulbu diğerinden farklıdır ve ağız kenarıyla aynı seviyede bırakılmıştır (Res. 3: 3). Erken örneklerin alt gövdelerinde yivler görülmektedir (Rotroff, 1997, s.119). İncelenen örneklerden Kat. No. 1 ve 2'nin alt gövdesinde de yivler bulunmaktadır (Res. 3: 1-2). Ağız çapları ise 16.2 - 17.2 cm arasında değişmektedir.

Sık dokulu, gözeneksiz olan killeri sarımsı kırmızı, kahverengi ve koyu gri renkte olup, yoğun miktarda küçük boyutta kireç, az miktarda küçük boyutta kireç ve gümüş mika ile çok az miktarda küçük boyutta taşçık ve siyah ince kum tanecikleri katkıdır¹⁵. Kat. No. 1'in astarı kırmızı ve koyu kırmızımsı gri arası renk değişimi verirken, diğerlerinde (Kat. No. 2-3) astar koyu gri renktedir. Benzerlerinden (Kat. No. 1-3) hareketle değerlendirilen örnekler için, MÖ 2. – 1. yüzyıl arası tarihi önerilmektedir.

¹⁵ Myra ve Andriake'de ele geçen seramiklerin katkı maddelerinin miktar ve boyut tablosu için bkz. Öz, 2020, s.3, Tablo 1-2.



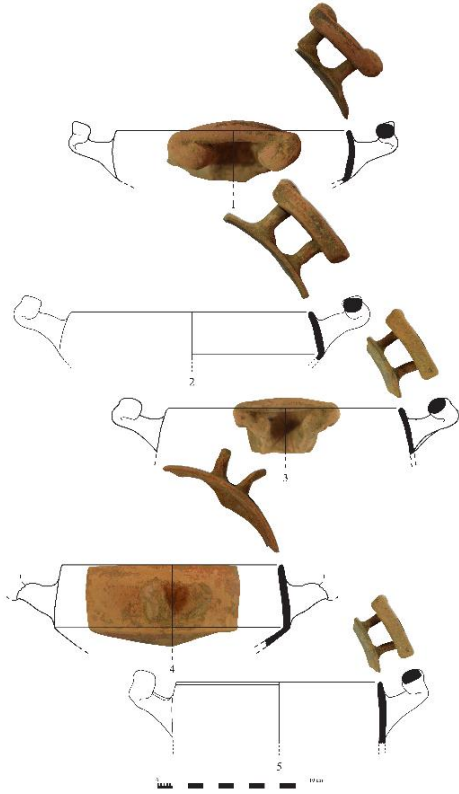
Resim 3. Kat. No. 1-5 (© E. & C. Öz)



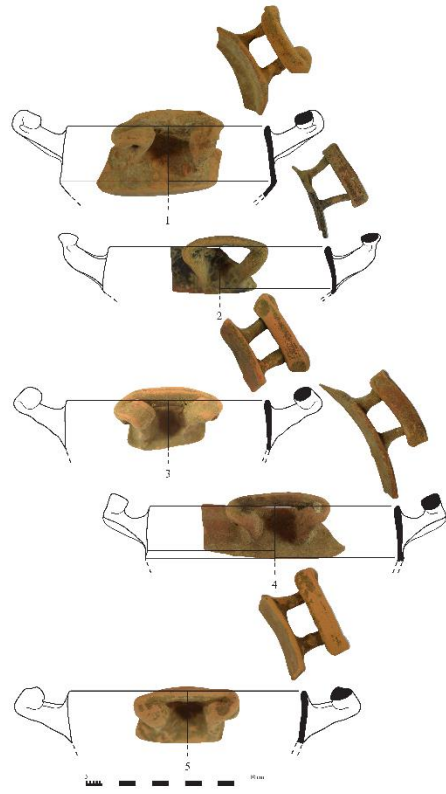
Resim 4. Kat. No. 6-10 (© E. & C. Öz)

2.2. Tip 2 – Roma Dönemi (MÖ 1. yüzyılın sonları – MS 2. yüzyıl)

Myra'da Tiyatro (Kat. No. 21), Andriake'de ise Sinagog, Onurlandırma Anıtları, Şarap İşliği ve Horrea Hadriani/Granarium Önü'nde Roma dönemine ait pi kulplu kâselerden 28 adet ele geçmiştir (Kat. No. 4-31; Res. 3: 4-5, 4-8). Bu gruba dâhil örneklerin dik yükselen ağızları içe doğru bastırılarak hafif eğimli yapılmıştır. Çapları 12 - 18.4 cm arasında değişmektedir. Yüksekliği artan kâselerin gövdeleri silindirik bir form çizmektedir. Myra ve Andriake'deki Roma dönemi pi kulplu kâselerin çoğunda sıkı, çizgisel ve dikey bir alt gövde gözlemlenmektedir (Res. 3: 4, 4: 5, 5: 4, 6: 1). Üst ve alt gövdeyi ayıran sırt/dirsek, bu gruptaki örneklerde alta yakındır (Res. 3: 4-5, 4-7). Ağız kenarları geçen kulplar oval kesitlidir. MS 1. yüzyılın sonları ile 2. yüzyılın ilk yarısına ait örneklerde kalın, kaba ve düzensiz yapılan kulplar orijinal π -şekline çok az benzemektedir (Kögler, 2010, s.83 vd.).



Resim 5. Kat. No. 11-15 (© E. & C. Öz)

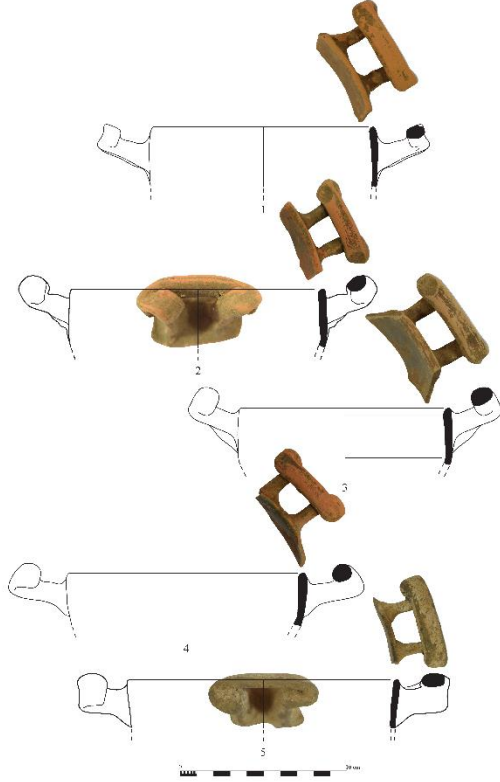


Resim 6. Kat. No. 16-20 (© E. & C. Öz)

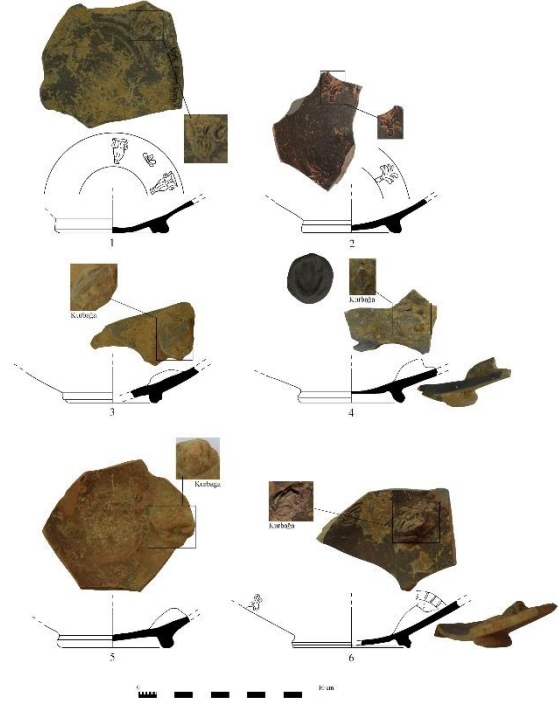
Ancak Myra ve Andriake örneklerinde bu döneme ait kâselerin kulpları π -şekline benzer ve oldukça özenli yapılmıştır (Res. 3: 5, 4-7). Bu durum Roma dönemine ait pi kulplu kâselerin üretiminde Hellenistik özelliklere bağlı kalındığını göstermektedir. Erken örneklerle göre kâselerin cidarları kalınlaşmıştır. Bu döneme ait olduğu düşünülen kaide örneklerine bakıldığında, alçak halka şeklinde yapıldıkları görülmektedir (Res. 8). Çapları ise 4.8 - 7 cm arasında değişmektedir (Kat. No. 26-31). Roma dönemine ait gövdeleriyle kaidelerinin bir kısmı sağlam ele geçen örnekler üzerinde damga tekniğinde yapılmış amphora (Res. 8: 1), palmet (Res. 8: 2, 6) ve çentikler (Res. 8: 6); kabartma olarak ise kurbağa motifleri (Res. 8: 3-6) yer almaktadır.

Sık dokulu ve gözeneksiz killeri yoğun ve orta miktarda çok küçük ve küçük boyutta kireç, çok az ve az miktarda küçük boyutta gümüş mika, kireç ve siyah ince kum tanecikleri katkıdır. Knidos pi kulplu kâselerinde yoğun görülen kireç katkısı, Myra-Andriake örneklerinde de oldukça yoğundur. Kil renkleri gri, koyu gri, kırmızı, sarımsı kırmızı, kırmızımsı sarı, kahverengi, kırmızımsı kahverengi, koyu yeşilimsi gri tonlarındadır. Kâselerin killeri daha çok gri ve kırmızı tonları hâkimdir. Mat ve yarı parlak olan astarları ise koyu gri, kırmızımsı kahverengi, gri, koyu yeşilimsi gri, koyu kırmızımsı gri, kırmızı, yeşilimsi gri ve siyah renklindedir. Astarlarında gri ve kırmızı renk tonları baskındır. Kil ve

astar renklerinde benzer tonların yoğunlukta olduğu görülmektedir. Yapılan analogik kıyaslamalar (Kat. No. 4-31) sonucunda, Tip 2 pi kulplu kâseleri için, MÖ 1. yüzyılın sonları – MS 2. yüzyıl arası tarihi uygundur.



Resim 7. Kat. No. 21-25 (© E. & C. Öz)



Resim 8. Kat. No. 26-31 (© E. & C. Öz)

3. KURBAĞA KABARTMALARI VE İKONOĞRAFİSİ

Kurbağa¹⁶ kabartmaları kâselerin tondosuna ve/veya tondo kenarına MÖ 2. yüzyılın son çeyreğinden itibaren eklenmeye başlamıştır. Özellikle MÖ 1. yüzyılın başlarında yoğun olarak kullanılmış, son örneklerin ise Erken İmparatorluk döneminde görüldüğü belirtilmektedir (Kögler, 2010, s.284; Kögler, 2013, s.207). Knidos üretimi pi kulplu kâseler dışında (Kögler, 2010, s.83-91, Abb.63: Kn. 264-265), *Calenian* olarak adlandırılan kâselerde kurbağa kabartmaları görülmektedir (Pagenstecher, 1909, Taf. 11: 80d-e). İonia atölyelerinde üretilen Hellenistik dönem kabartmalı kâselerde de kurbağa betimleri vardır (Laumonier, 1977, Pl.52: 1406, 1992, 99: 1325, 115: 1238, 1328). Pantikapaion'da bulunmuş MÖ 2. yüzyılın sonu ile 1. yüzyıla tarihlenen Bergama menşeli bir skyphosun gövdesinde küçük bir kurbağa yer almaktadır (Tolstikov & Zhuravlev, 2004, s.274, Pl.9: 9). Yine Sardis'te ele geçen Bergama aplik seramiklerinden kâseye ait kulp parçası üzerinde çömelmiş bir kurbağa

¹⁶ Kurbağalar amfibi hayvanlar sınıfında, hem karada hem de suda yaşayan canlılardır.

kabartması bulunmaktadır (Rotroff & Oliver, 2003, s.166, Taf. 125: 716). Örnekler çoğaltılabilir (Kögler, 2010, s.210). Ancak birkaç başka kabartmadan öteye gitmemektedir. Bu kabartmalar özellikle Knidos pi kulplu kâselerinde oldukça yoğun kullanılmıştır. Knidos'ta ele geçen kurbağa kabartmaları incelendiğinde her birinin farklı bir kurbağa olduğu sonucuna ulaşılmış, dolayısıyla seri üretimle yapılmış bir bezeme olmadığı görülmüştür (Kögler, 2014, s.164-165)¹⁷. Kögler (2014, s.165), bu durumu açıklamak için çok sayıda kalıbın kullanılmış olabileceğini önerse de, kazılarda sadece bir adet kalıbın ele geçtiğini belirtmektedir. Myra ve Andriake'deki pi kulplu kâselerde görülen kurbağa motifleri de birbirinden farklıdır (Res. 8: 3-6). Bazı örneklerdeki kurbağaların fiziksel yapısı detaylı verilirken (Res. 8: 4, 6), bazılarında bu detaylar belirsiz ve siliktir (Res. 8: 3, 5). Myra-Andriake örneklerindeki kurbağaların başları kırık ve eksiktir. Kurbağa kabartmaları genelde kâselerin tondolarına damga tekniğiyle yapılan lotus çiçeğiyle (*Nelumbonaceae*)¹⁸ birlikte yapılmıştır (Kögler, 2014, s.166). Bu durum kurbağa ve lotusun suyla birlikteliğinden kaynaklanıyor olmalıdır. Su dışında zaman geçirmeyi seven kurbağaların, özellikle sulak alanlarda, su yüzeyinde genişçe açan lotus yapraklarının üzerinde konakladığı bilinmektedir. Böyle bir manzara pi kulplu kâselerde kurbağayla birlikte lotusun kullanımı fikrini açığa çıkarmış olabilir. İncelenen örneklerden birinde kurbağa palmet yaprağıyla birlikte görülmektedir (Res. 8: 6). Yukarıda lotusla kurbağa birlikteliğinin neden olduğuna dair öneri düşünüldüğünde, palmetle birlikte yapılan kurbağa tezat bir durum oluşturmaktadır. Kögler, biraz hayal gücü yardımı ve natüralist yaklaşımla, kâse içini küçük bir gölet manzarasının soyutlaştırılmış haline benzeter; kâsedeki şarap ve/veya içilen sıvı bittiğinde bir kıyının belirdiğini ve oradan kurbağanın başını kaldırdığını betimler (Kögler, 2013, s.209). Ayrıca bu kabartma bezemeyi burjuva ideolojisinin tezahürü olarak tanımlamaktadır (Kögler, 2013, s.208). Kurbağaların *apotropeik* (kötülüğü uzaklaştırdığına inanılan nesne/ler) anlamda kullanılmış olabileceği ifade edilmektedir (Al-sayed Aman, 2011, s.163; Kögler, 2013, s.210; Pagenstecher, 1909, s.64). Belki de bu özelliğinden ötürü kâselere yapıldılar. Eski Mısır'da amulet olarak kullanılan kurbağaların kötülüğü uzaklaştırdığına inanılmaktadır (Al-sayed Aman, 2011, s.163; Kögler, 2013, s.211, dn.24). Tüm bunlar dışında kurbağaların yaşam alanlarının suyla ilintisi, onları susuzluk gidermek için içme eylemiyle ilişkilendirilmelerini sağlamıştır (Kögler, 2013, s.211). Kâselerin tondosuna yapılan kurbağalar, aslında kâselerin kullanımıyla ilişkilidir. Çünkü çoğu araştırmacı bu kâselerin içki kâseleri olduğunu belirtir.

¹⁷ Sadece iki örneğin aynı özellikler gösterdiği belirtilmektedir (Kögler, 2014, s.164 vd.).

¹⁸ Lotus ile ilgili detaylı bilgi için bkz. Özçalık, 2017, s.22 vd.; Knidos kâselerindeki lotus damgası için ayrıca bkz. Kögler, 2013, s. 213, Abb. 4.

Dolayısıyla şarap içmenin sağlıklı olduğuna ve insanı kötülüklerden uzaklaştırdığına inanılmış; kâselerde kurbağa kabartmalarına bu şekilde bir anlam yüklenmiş olmalıdır. Ayrıca kâsedeki şarap bitince ortaya çıkan kurbağa, biten şarabın tekrar doldurulması için şehvetli bir davetkâr olarak tondoda oturmaktadır. Kurbağanın bitkilerle birlikte yapılması, onun bir başka özelliği olan doğurganlığına atıf yapmaktadır. Bu durum en iyi şekilde eski Mısır sembolizminde izlenir; yaratıcı tanrı Khnum'un eşi olan doğum tanrıçası Heket (Heqet)'in kutsal hayvanı olarak bilinen kurbağa, tanrıçanın tasvirinde veya adının yazılışında kullanılmıştır (Al-sayed Aman, 2011, s.160 vd.; Kögler, 2013, s.212; Massey, 1907, s.11-12; Shaw & Nicholson, 1995, s.104; Wassell, 1991, s.16). Tanrıça Heket, kadınlarda gebe kalma ve doğumla ilgili ritüellerde kullanılan büyüdü nesnelere üzerinde de gösterilmiştir (Shaw & Nicholson, 1995, s.104). Ayrıca eski Mısır yaratılışında kaostan varoluşa, karmaşadan düzene geçişteki dönüşümle bağlantılı olarak tanrı Ptah, kurbağa başlı olarak tasvir edilmiştir (Al-sayed Aman, 2011, s.162). Kurbağa, Mısır hiyerogliflerinde diriliş ve yeniden doğuş anlamında “*tekrarlanan yaşam*” manasına gelmektedir (Al-sayed Aman, 2011, s.154, 158; Massey, 1907, s.11; Shaw & Nicholson, 1995, s.103; Wassell, 1991, s.152)¹⁹. Böyle bir anlam yüklenmesi, kurbağaların kışın hareketsiz kalarak kış uykusuna yatmaları, baharın ise yeniden canlanarak çoğalmaları ve hareketlenmelerine bağlanmaktadır (Al-sayed Aman, 2011, s.158-159). Kögler (2013, s.214), kurbağaları Dionysos'un thiasosu ve sempozyumlarıyla ilişkilendirmektedir²⁰. Argos tiyatrosunda ele geçen kurbağa figürinlerini inceleyen Guggisberg (1988, s.216, Abb.20: M17), onların Apollon için de kutsal olduğunu düşünmektedir. Kâselerin tondosuna bitkilerle birlikte yapılan kurbağa kabartmaları tanrı Apollon'un doğuş mitine atıf yapıyor olabilir. Çünkü Leto, tanrıyı Delos'ta bir göl kıyısında palmye ağacına yaslanarak doğurmuştur (Kögler, 2013, s.218, dn.80). Dolayısıyla suyla ilişkili hayvanların bu mitolojiye atıfta kullanılmaları oldukça normal ve olağandır. Kâselerin içinin üstten bakıldığında küçük bir gölü anımsatması, Apollon'un doğumuna bir gönderme olarak yorumlanır (Kögler, 2013, s.218-219). Bu kurbağaların Knidos'ta Apollon ve su sembolizmiyle ilgili olarak kâselere yapıldığı düşünülmektedir. Ayrıca bolluk ve bereketi simgeleyen, özel bir içeceğin içilmesi için tasarlanan bir kâsede oturan kurbağalar, Knidos'taki şarap üretimiyle birlikte artan ticaret neticesinde oluşan zenginliğe atıf yapıyor olmalıdır (Kögler, 2013, s.220-221).

¹⁹ Kurbağa aynı zamanda yağmurun ve baharın habercisi/yaratıcısıdır (Massey, 1907, s.11). MÖ 4. yüzyılda Mısır'da Hristiyanlık yaygınlaşınca da kurbağalar yeniden doğuş sembolü olarak Kıptiler tarafından kullanılmıştır (Al-sayed Aman, 2011, s.159; Shaw & Nicholson, 1995, s.104).

²⁰ Bu motifin yapılma nedenini eğlence unsuru olarak ifade eden araştırmacılar bulunmaktadır (Pastutmaz, 2009, s.122-123).

Ovidius *Metamorphosis* adlı eserinde, Leto'nun Apollon'u Delos'ta doğurduktan sonra Lykia'ya geldiğini, burada su içmek istediğinde izin verilmediği ve ona misafirperverlik göstermeyenleri kurbağaya çevirdiğini aktarır (Ovid. *Met.*, 6.313-381). Antoninus Liberalis ise, Leto'nun doğumdan sonra Lykia'da Melite ırmağının kenarına geldiğini, fakat burada doğurduğu çocukları yıkamasına çobanların izin vermediğini aktarmaktadır (Ant. Lib. *Met.*, 35). Tanrıça çocuklarını yıkamasına izin vermeyen çobanları kurbağaya dönüştürerek ömür boyu suyun içinde geçecek bir yaşama mahkûm etmiştir (Kögler, 2013, s.219, dn.90-91; Özdemir, 2016, s.31). Lykia kentlerinden Patara'da "*Leto Palmiyeliği*" bulunmaktadır (Işık, 2003, s.4-6; Işık, 2010, s.77, 118, Res. 39). Delos ve Delphi'deki Apollon kutsallığına eşdeğer bir başka kutsal alan Patara'da "*Tekerlek Gölü*"dür ve günümüzde *Leto Palmiyeliği*'ne oldukça yakındır (Işık, 2010, s.77). Apollon kışın altı ay kehanet belirtmek için Delos'tan Patara'ya gelmektedir (Işık, 2003, s.6; Işık, 2010, s.77). Hatta bazı araştırmacılar Apollon'un Lykialı olduğu tezini savunmaktadır (Özdemir, 2016, s.29 vd.). Lykia'da kurbağa kabartmalı pi kulplu kâselerin üretilmesi (Yener-Marksteiner, 2020, s.149), bulunması ve popüler olması, tıpkı Knidos'ta olduğu gibi, tanrı Apollon'a tapınımıyla ilişkilendirilebilir mi? Ya da Lykia Bölgesi kentleri Knidos ile yaptığı ticaret sayesinde, Knidos'un önemli ticari malları arasında olan bu kurbağa kabartmalı kâselerle karşılaşmışlar, Knidos'lular için dinsel bir anlamı olduğunu bilmeden, kâseleri kendi sofraya takımlarına eklemişlerdir. Günümüzde de bereketle ilişkili olarak halen yağmur yağdırma duasında kurbağa kullanıldığı bilinmektedir (Aslıhak Uğurelli, 2020, s.41 vd.). Belki de Lykialılar içinde bereket ve bolluğun simgesi olmuşlardır kim bilir!

DEĞERLENDİRME VE SONUÇ

Çalışma kapsamında Myra'da Tiyatro, Andriake'de ise Horrea Hadriani/Granarium Önü, Şarap İşliği, Sinagog ve Onurlandırma Anıtları'nda ele geçen 31 adet pi kulplu kâse incelenmiştir (Res. 1-2). En yoğun ele geçen alan Horrea Hadriani/Granarium Önü ve Sinagog'tur (Res. 2). Myra ve Andriake pi kulplu kâseleri, Knidos'taki örneklerde izlenen tipolojik gelişim dikkate alınarak sınıflandırılmıştır. Yapılan tipolojik kıyaslamalar sonucunda Myra-Andriake'de iki ana tip gözlemlenmiştir (Res. 3-8). İlk tip Hellenistik döneme ait olup, tipin genel özelliklerini taşımaktadır (Res. 3: 1-3). Ancak Kat. No. 3'teki kulp, erken örneklerde genişçe bükülmüş bir yaya benzeyen kulpların dik ve yüksek olması özelliğini taşımamaktadır (Res. 3: 2). Bu örneğin kulp yapısı, pi kulplu kâselerin erken örnekleriyle ayrılmaktadır. Tip 1 kâselerinin sarımsı kırmızı, kahverengi ve koyu gri renkteki killeri kireç, gümüş mika, taşçık ve siyah ince kum tanecikleri katkılıdır. Astarları ise kırmızı, koyu gri ve

koyu kırmızımsı gri tonlarındadır. Karışık kontekstle ele geçtikleri için kâselerin tarihlendirilmesi analogik yöntemle yapılmış, Tip 1 için MÖ 2. – 1. yüzyıl arası tarihi önerilmektedir. Roma dönemine tarihlenen ve sayısal çoğunluğa sahip Tip 2 ise Knidos Erken İmparatorluk (Augustus – Claudius) ve İmparatorluk (MS 1. yüzyılın sonları – 2. yüzyılın ilk yarısı) dönemlerine ait kâselerle benzer tipolojik özelliklere sahiptir. Tip 2'ye ait kâselerin özenli ve düzgün yapılan kulpları Hellenistik dönem özelliğinin devam ettiğini göstermektedir (Res. 3: 5, 4-7). Çünkü Roma dönemine ait kâselerin kulplarının kaba ve düzensiz olduğu, orijinal π -şekline çok az benzediği düşünülmektedir (Kögler, 2010, s.83 vd.). Dolayısıyla Myra-Andriake Tip 2 pi kulplu kâselerinin Hellenistik geleneğe bağlılıkla yapıldığı gözlemlenmektedir. Nitekim Limyra'daki yerel atölyelerde, Knidos gelişimi izlemeden, Geç Hellenistik özelliklere bağlı kalınarak bu kâselerin üretildiği ifade edilmektedir (Yener-Marksteiner, 2020, s.150). Tip 2 kâselerine ait ele geçen kaide tondolarında damga tekniğiyle yapılmış amphora (Res. 8: 1), palmet (Res. 8: 2, 6) ve çentikler (Res. 8: 6) ile kurbağa kabartmaları (Res. 8: 3-6) dikkat çekicidir. Bu tipe ait örneklerin gri, koyu gri, kırmızı, sarımsı kırmızı, kırmızımsı sarı, kırmızımsı kahverengi, kahverengi, koyu yeşilimsi gri tonlarındaki killeri kireç, gümüş mika ve siyah ince kum tanecikleri katkılıdır. Yarı parlak ve mat astarları ise koyu kırmızımsı gri, kırmızımsı kahverengi, koyu gri, kırmızı, gri, koyu yeşilimsi gri, yeşilimsi gri ve siyah renklindedir. Yapılan analogiye göre Tip 2 pi kulplu kâseleri MÖ 1. yüzyılın sonları ile MS 2. yüzyıl arasına tarihlenmektedir.

Myra ve Andriake'de ele geçen pi kulplu kâselerin kil ve astarlarında kırmızı, kahverengi ve gri renk tonları baskındır. Kâselerin yüzeylerinde küçük kireç patlamaları görülmektedir. İncelenen örneklerden bazılarında, tıpkı Knidos örneklerinde olduğu gibi, astarlarının iç ve dışı farklı renk tonlarına sahipken (Kat. No. 5, 8-12, 17, 21-23, 27), bazıları ise tek renklidir. Tek renkli olmaları ise Limyra örnekleriyle benzerlik gösterir (Yener-Marksteiner, 2020, s.149-150). Myra-Andriake pi kulplu kâseleri Knidos ve Limyra örnekleriyle yakın özelliklere sahiptir. Myra, olasılıkla hem limanı aracılığıyla Knidos'tan hem de kendi bölgesinde üretim yapan yerel atölyelerden ihtiyacı nispetinde bu kâseleri almıştır²¹.

Knidos'ta üretilen bu kâselerin tondolarına kurbağa kabartmalarının niçin yapıldığı üzerine çalışma yapan Kögler (2013, s.209), genel olarak bunu Knidos'taki Dionysos, Apollon ve su kültüyle bağdaştırmaktadır. Ona göre, bu kâselerin popüleritesinin bir nedeni de kurbağa kabartmalarıdır. Özellikle kâselere üstten bakıldığında içinde bir kurbağanın yer aldığı küçük

²¹ Kentte, bu kâseler dışında Knidos üretimi seramikler bulunmaktadır (Öz, 2022b).

bir gölü anımsatmasını Apollon'un doğuş mitiyle ilişkilendirir. Bunun dışında bereket ve bolluğu simgeleyen kurbağaların Knidos'taki şarap üretimi ve ticaretine atıf yaptığını dile getirmektedir (Kögler, 2013). Tüm bu açıklamaları aksi yazılana kadar mantıklı olabilir. Kurbağa kabartmalarının yer aldığı kâselerin Myra'da ele geçmesi ise, Lykia'da Knidos'la aynı külte tapınan insanların varlığı veya burjuvazi kesimin zevkleriyle açıklanabilir. Ovidius'un Leto'nun Apollon'u (ikizler) doğurduktan sonra Lykia'ya gelerek susuzluğunu gidermek istemesi üzerine ona izin vermeyenleri kurbağaya çevirdiği efsanesi de, kurbağa kabartmalı kâselere ayrı bir anlam yüklenmiş olabileceğini düşündürmektedir.

Katalog

Katalogda kullanılan kısaltmalar: Kat. No: Katalog Numarası, Res.: Resim, A. Ç.: Ağız Çapı, K. Ç.: Kaide Çapı, Kor. Y.: Korunan Yükseklik, C.K.: Cidar Kalınlığı. Kil ve astar renginin belirlenmesinde Munsell Soil Color Chart (2015) renk kataloğu kullanılmıştır.

Kat. No/ Res.: 1/ 3:1 **Kazı Env. No:** - **Buluntu Yeri/ Seviye:** Onurlandırma Anıtları 1. Anıt (Doğu), -240/ -260 cm **Ölçüler:** A.Ç.: 16.2 cm, Kor. Y.: 5.5 cm, C.K.: 0.4 cm **Kil:** 5 YR 5/6 (sarımsı kırmızı), sık dokulu, gözeneksiz, yoğun miktarda çok küçük boyutta kireç, az miktarda küçük boyutta kireç ve gümüş mika katkılı kil. **Astar:** 2.5 YR 5/6 (kırmızı) – 5 YR 4/2 (koyu kırmızımsı gri) arası renk değişimi. **Tanım:** Kırık ve eksik durumda II-kulplu kâse ağız-gövde parçası. **Karşılaştırma:** Jones, 1950, s.216, Pl. 122: A; Riley, 1979, Fig. 110: 617; Rotroff, 1997, s.284, Fig. 23: 398; Kögler, 2010, Abb. 8: D.7. **Tarih:** MÖ 2. – 1. yüzyıl

Kat. No/ Res.: 2/ 3:2 **Kazı Env. No:** AND.15.GRN.07.270 **Buluntu Yeri/ Seviye:** Horrea Hadriani/Granarium Önü 7. Açma **Ölçüler:** A.Ç.: 17.2 cm, Kor. Y.: 5.7 cm, C.K.: 0.3 cm **Kil:** Gley 1 4/N (koyu gri), sık dokulu, gözeneksiz, yoğun miktarda çok küçük boyutta kireç katkılı kil. **Astar:** Gley 1 3/N (koyu gri) **Tanım:** Kırık ve eksik durumda II-kulplu kâse ağız-gövde-kulp parçası. **Karşılaştırma:** Jones, 1950, s.216, Pl. 122: A; Hayes, 1991, s.134, Fig. 47: 39, 59: 4; Kögler, 2010, Abb. 16: E.1, 11. **Tarih:** MÖ 2. – 1. yüzyıl

Kat. No/ Res.: 3/ 3:3 **Kazı Env. No:** - **Buluntu Yeri/ Seviye:** Şarap İşliği B Alanı, -210/ -220 cm (Akıntı) **Ölçüler:** A.Ç.: 16.2 cm, Kor. Y.: 3.5 cm, C.K.: 0.3 cm **Kil:** 7.5 YR 4/2 (kahverengi), sık dokulu, gözeneksiz, yoğun miktarda küçük boyutta kireç, çok az miktarda küçük boyutta taşçık ve siyah ince kum tanecikleri katkılı kil. **Astar:** 5 Y 4/1 (koyu gri) **Tanım:** Kırık ve eksik durumda II-kulplu kâse ağız-gövde-kulp parçası. **Karşılaştırma:** Crowfoot vd., 1957, s.266-267, Fig. 57: 4; Kögler, 2010, Abb. 16: E.2. **Tarih:** MÖ 2. – 1. yüzyıl

Kat. No/ Res.: 4/ 3:4 **Kazı Env. No:** - **Buluntu Yeri/ Seviye:** Onurlandırma Anıtları 1. Anıt (Doğu), -295/ -320 cm **Ölçüler:** A.Ç.: 18 cm, Kor. Y.: 4.5 cm, C.K.: 0.4 cm **Kil:** Gley 1 5/N (gri), sık dokulu, gözeneksiz, yoğun miktarda küçük boyutta kireç, az miktarda küçük boyutta gümüş mika katkılı kil. **Astar:** Gley 1 2.5/N (siyah) **Tanım:** Kırık ve eksik durumda II-kulplu kâse ağız-gövde parçası. **Karşılaştırma:** Kögler, 2010, Abb. 35: G.1; Angiolillo & Pilo, 2014, s.19, Fig. 17. **Tarih:** MÖ 1. yüzyıl sonları – MS 2. yüzyıl

Kat. No/ Res.: 5/ 3:5 **Kazı Env. No:** - **Buluntu Yeri/ Seviye:** Sinagog 4. Açma, -300/ -310 cm **Ölçüler:** A.Ç.: 18.4 cm, Kor. Y.: 3.3 cm, C.K.: 0.4 cm **Kil:** Gley 1 4/N (koyu gri), sık dokulu, gözeneksiz, yoğun miktarda çok küçük boyutta kireç, çok az miktarda küçük boyutta siyah ince kum tanecikleri katkılı kil. **Astar:** Dış: 7.5 YR 4/4 (kahverengi), İç: Gley 1 3/N

(koyu gri) **Tanım:** Kırık ve eksik durumda II-kulplu kâse ağız-gövde-kulp parçası. **Karşılaştırma:** Thompson, 1934, s.373, Fig. 58: D17; Hayes, 1971, s.259, Fig. 9: 8; Kögler, 2010, Abb. 35: G.4; Angiolillo & Pilo, 2014, s.19, Fig. 17. **Tarih:** MÖ 1. yüzyıl sonları – MS 2. yüzyıl

Kat. No/ Res.: 6/ 4:1 **Kazı Env. No:** - **Buluntu Yeri/ Seviye:** Onurlandırma Anıtları 1. Anıt (Doğu), -205/ -235 cm **Ölçüler:** A.Ç.: 15 cm, Kor. Y.: 3.4 cm, C.K.: 0.4 cm **Kil:** Gley 1 4/N (koyu gri), sık dokulu, gözeneksiz, orta miktarda küçük boyutta kireç, az miktarda küçük boyutta gümüş mika katkılı kil. **Astar:** Gley 1 3/N (koyu gri) **Tanım:** Kırık ve eksik durumda II-kulplu kâse ağız-gövde-kulp parçası. **Karşılaştırma:** Hayes, 1971, s.259, Fig. 9: 8; Hayes, 2003, s.471, Fig. 13: 131; Işın, 2008, s.168, Taf. 42: 3. **Tarih:** MÖ 1. yüzyıl sonları – MS 2. yüzyıl

Kat. No/ Res.: 7/ 4:2 **Kazı Env. No:** - **Buluntu Yeri/ Seviye:** Sinagog 1. Açma, -180/ -240 cm **Ölçüler:** A.Ç.: 12 cm, Kor. Y.: 3.9 cm, C.K.: 0.4 cm **Kil:** 2.5 YR 5/8 (kırmızı), sık dokulu, gözeneksiz, yoğun miktarda küçük boyutta kireç katkılı kil. **Astar:** 2.5 YR 4/6 (kırmızı) **Tanım:** Kırık ve eksik durumda II-kulplu kâse ağız-gövde-kulp parçası. **Karşılaştırma:** Hayes, 2003, s.471, Fig. 13: 131; Işın, 2008, s.168, Taf. 42: 3. **Tarih:** MÖ 1. yüzyıl sonları – MS 2. yüzyıl

Kat. No/ Res.: 8/ 4:3 **Kazı Env. No:** - **Buluntu Yeri/ Seviye:** Sinagog 4. Açma, -275/ -300 cm **Ölçüler:** A.Ç.: 13.4 cm, Kor. Y.: 4.1 cm, C.K.: 0.4 cm **Kil:** 5 YR 5/4 (kırmızımsı kahverengi), sık dokulu, gözeneksiz, yoğun miktarda küçük boyutta kireç, az miktarda küçük boyutta gümüş mika katkılı kil. **Astar:** Dış: 2.5 YR 4/6 (kırmızı), İç: Gley 1 6/5GY (yeşilimsi gri) **Tanım:** Kırık ve eksik durumda II-kulplu kâse ağız-gövde-kulp parçası. **Karşılaştırma:** Hayes, 1971, s.259, Fig. 9: 8; Hayes, 2003, s.471, Fig. 13: 131; Işın, 2008, s.168, Taf. 42: 3; Kögler, 2010, Abb. 35: G.4. **Tarih:** MÖ 1. yüzyıl sonları – MS 2. yüzyıl

Kat. No/ Res.: 9/ 4:4 **Kazı Env. No:** AND.15.GRN.07.334 **Buluntu Yeri/ Seviye:** Horrea Hadriani/Granarium Önü 7. Açma, -205/ -280 cm **Ölçüler:** A.Ç.: 17.6 cm, Kor. Y.: 4 cm, C.K.: 0.3 cm **Kil:** Gley 1 4/N (koyu gri), sık dokulu, gözeneksiz, az miktarda küçük boyutta gümüş mika, kireç ve siyah ince kum tanecikleri katkılı kil. **Astar:** Dış: 5 YR 4/3 (kırmızımsı kahverengi), İç: 5 YR 4/1 (koyu gri) **Tanım:** Kırık ve eksik durumda II-kulplu kâse ağız-gövde-kulp parçası. **Karşılaştırma:** Kenrick, 1985, s.59-60, Fig. 10: 82.2. **Tarih:** MÖ 1. yüzyıl sonları – MS 2. yüzyıl

Kat. No/ Res.: 10/ 4:5 **Kazı Env. No:** - **Buluntu Yeri/ Seviye:** Sinagog 1. Açma, -258/ -270 cm **Ölçüler:** A.Ç.: 14 cm, Kor. Y.: 4.9 cm, C.K.: 0.4 cm **Kil:** 5 YR 5/4 (kırmızımsı kahverengi), sık dokulu, gözeneksiz, çok az miktarda küçük boyutta kireç ve gümüş mika katkılı kil. **Astar:** Dış: 10 R 4/8 (kırmızı), İç: Gley 1 5/10Y (yeşilimsi gri) **Tanım:** Kırık ve eksik durumda II-kulplu kâse ağız-gövde-kulp parçası. **Karşılaştırma:** Kenrick, 1985, s.59-60, Fig. 10: 82.1. **Tarih:** MÖ 1. yüzyıl sonları – MS 2. yüzyıl

Kat. No/ Res.: 11/ 5:1 **Kazı Env. No:** AND.15.GRN.07 **Buluntu Yeri/ Seviye:** Horrea Hadriani/Granarium Önü 7. Açma **Ölçüler:** A.Ç.: 15 cm, Kor. Y.: 3.4 cm, C.K.: 0.4 cm **Kil:** Gley 1 4/N (koyu gri), sık dokulu, gözeneksiz, çok az miktarda küçük boyutta gümüş mika, az miktarda küçük boyutta kireç katkılı kil. **Astar:** Dış: 2.5 YR 5/8 (kırmızı), İç: Gley 1 5/N (gri) **Tanım:** Kırık ve eksik durumda II-kulplu kâse ağız-gövde-kulp parçası. **Karşılaştırma:** Thompson, 1934, s.373, Fig. 58: D17; Robinson, 1959, s.14, Pl. 1: F30; Guz-Zilberstein, 1995, s.354, Fig. 6.7: 9; Doksanaltı, 2007, s.14, Res. 1; Işın, 2008, s.168, Taf. 42: 3. **Tarih:** MÖ 1. yüzyıl sonları – MS 2. yüzyıl

Kat. No/ Res.: 12/ 5:2 **Kazı Env. No:** - **Buluntu Yeri/ Seviye:** Sinagog 4. Açma, -300/ -310 cm **Ölçüler:** A.Ç.: 15.4 cm, Kor. Y.: 3.1 cm, C.K.: 0.5 cm

Kil: 2.5 YR 5/6 (kırmızı) – Gley 1 5/N (gri) arası renk değişimi. Sık dokulu, gözeneksiz, orta miktarda küçük boyutta kireç, çok az miktarda küçük boyutta gümüş mika katkılı kil. **Astar:** Dış: 2.5 YR 5/6 (kırmızı), İç: Gley 1 4/10Y (koyu yeşilimsi gri) **Tanım:** Kırık ve eksik durumda II-kulplu kâse ağız-gövde-kulp parçası. **Karşılaştırma:** Thompson, 1934, s.373, Fig. 58: D17; Crowfoot vd., 1957, s.266-267, Fig. 57: 3; Hellström, 1965, s.72, Pl. 15, 37: 293; Kenrick, 1985, s.59-60, Fig. 10: 82.2. **Tarih:** MÖ 1. yüzyıl sonları – MS 2. yüzyıl

Kat. No/ Res.: 13/ 5:3 **Kazı Env. No:** - **Buluntu Yeri/ Seviye:** Şarap İşliği 1-B, -205/ -220 cm (Akıntı) **Ölçüler:** A.Ç.: 15 cm, Kor. Y.: 3 cm, C.K.: 0.4 cm **Kil:** 2.5 YR 5/6 (kırmızı) – Gley 1 4/10Y (koyu yeşilimsi gri) arası renk değişimi. Sık dokulu, gözeneksiz, yoğun miktarda küçük boyutta kireç katkılı kil. **Astar:** Gley 1 4/N (koyu gri) **Tanım:** Kırık ve eksik durumda II-kulplu kâse ağız-gövde-kulp parçası. **Karşılaştırma:** - **Tarih:** MÖ 1. yüzyıl sonları – MS 2. yüzyıl

Kat. No/ Res.: 14/ 5:4 **Kazı Env. No:** AND.15.GRN.07 **Buluntu Yeri/ Seviye:** Horrea Hadriani/Granarium Önü 7. Açma **Ölçüler:** A.Ç.: 14.2 cm, Kor. Y.: 5.3 cm, C.K.: 0.4 cm **Kil:** 5 YR 5/6 (sarımsı kırmızı) – Gley 1 4/N (koyu gri) arası renk değişimi. Sık dokulu, gözeneksiz, çok az miktarda orta boyutta kireç, az miktarda küçük boyutta gümüş mika ve kireç katkılı kil. **Astar:** 10 R 5/8 (kırmızı) **Tanım:** Kırık ve eksik durumda II-kulplu kâse ağız-gövde-kulp parçası. **Karşılaştırma:** Crowfoot vd., 1957, s.266-267, Fig. 57: 4; Kenrick, 1985, s.59-60, Fig. 10: 82.2; Vogeikoff-Brogan, 2000, s.307, Fig. 11: 36; Doksanaltı, 2003, Pl. 30: 2; Işın, 2007, s.145, Fig. 9; Angiolillo & Pilo, 2014, s.19, Fig. 17; Žuravlev & Žuravleva, 2014, s.268, Fig. 13: 5. **Tarih:** MÖ 1. yüzyıl sonları – MS 2. yüzyıl

Kat. No/ Res.: 15/ 5:5 **Kazı Env. No:** - **Buluntu Yeri/ Seviye:** Şarap İşliği 1-B, -205/ -220 cm (Akıntı) **Ölçüler:** A.Ç.: 13 cm, Kor. Y.: 3.9 cm, C.K.: 0.5 cm **Kil:** 2.5 YR 5/6 (kırmızı), sık dokulu, gözeneksiz, çok yoğun miktarda çok küçük ve küçük boyutta kireç katkılı kil. **Astar:** 2.5 YR 4/8 (kırmızı) **Tanım:** Kırık ve eksik durumda II-kulplu kâse ağız-gövde-kulp parçası. **Karşılaştırma:** Kenrick, 1985, s.59-60, Fig. 10: 82.2; Vogeikoff-Brogan, 2000, s.307, Fig. 11: 36; Žuravlev & Žuravleva, 2014, s.268, Fig. 13: 5. **Tarih:** MÖ 1. yüzyıl sonları – MS 2. yüzyıl

Kat. No/ Res.: 16/ 6:1 **Kazı Env. No:** - **Buluntu Yeri/ Seviye:** Sinagog 1. Açma, -180/ -240 cm **Ölçüler:** A.Ç.: 14 cm, Kor. Y.: 4.3 cm, C.K.: 0.2 cm **Kil:** 2.5 YR 6/6 (açık kırmızı), sık dokulu, gözeneksiz, orta miktarda küçük boyutta kireç, az miktarda küçük boyutta gümüş mika katkılı kil. **Astar:** 10 R 4/8 (kırmızı) **Tanım:** Kırık ve eksik durumda II-kulplu kâse ağız-gövde-kulp parçası. **Karşılaştırma:** Hayes, 1971, s.265, Fig. 15: 24. **Tarih:** MÖ 1. yüzyıl sonları – MS 2. yüzyıl

Kat. No/ Res.: 17/ 6:2 **Kazı Env. No:** - **Buluntu Yeri/ Seviye:** Horrea Hadriani/Granarium Önü **Ölçüler:** A.Ç.: 13 cm, Kor. Y.: 2.8 cm, C.K.: 0.2 cm **Kil:** 7.5 YR 4/3 (kahverengi), sık dokulu, gözeneksiz, az miktarda küçük boyutta kireç ve gümüş mika katkılı kil. **Astar:** Dış: Gley 1 4/N (koyu gri), İç: 10 R 4/6 (kırmızı) **Tanım:** Kırık ve eksik durumda II-kulplu kâse ağız-gövde-kulp parçası. **Karşılaştırma:** - **Tarih:** MÖ 1. yüzyıl sonları – MS 2. yüzyıl

Kat. No/ Res.: 18/ 6:3 **Kazı Env. No:** - **Buluntu Yeri/ Seviye:** Onurlandırma Anıtları 1. Anıt (Doğu), -150/ -190 cm (Akıntı) **Ölçüler:** A.Ç.: 12 cm, Kor. Y.: 3 cm, C.K.: 0.2 cm **Kil:** 2.5 YR 5/8 (kırmızı), sık dokulu, gözeneksiz, az miktarda küçük boyutta kireç katkılı kil. **Astar:** 2.5 YR 5/8 (kırmızı) **Tanım:** Kırık ve eksik durumda II-kulplu kâse ağız-gövde-kulp parçası. **Karşılaştırma:** Waldner, 2017, s.210, Taf. 318: K 157. **Tarih:** MÖ 1. yüzyıl sonları – MS 2. yüzyıl

Kat. No/ Res.: 19/ 6:4 **Kazı Env. No:** - **Buluntu Yeri/ Seviye:** Sinagog 1. Açma, -270/ -280 cm **Ölçüler:** A.Ç.: 15.8 cm, Kor. Y.: 2.9 cm, C.K.: 0.3 cm **Kil:** 5 YR 6/6 (kırmızımsı sarı), sık

dokulu, gözeneksiz, çok az miktarda küçük boyutta gümüş mika, az miktarda küçük boyutta kireç katkılı kil. **Astar:** 2.5 YR 5/6 (kırmızı) **Tanım:** Kırık ve eksik durumda II-kulplu kâse ağız-gövde-kulp parçası. **Karşılaştırma:** - **Tarih:** MÖ 1. yüzyıl sonları – MS 2. yüzyıl

Kat. No/ Res.: 20/ 6:5 **Kazı Env. No:** - **Buluntu Yeri/ Seviye:** Sinagog 4. Açma, -256/ -273 cm (Akıntı) **Ölçüler:** A.Ç.: 14 cm, Kor. Y.: 3.2 cm, C.K.: 0.4 cm **Kil:** 5 YR 5/6 (sarımsı kırmızı), sık dokulu, gözeneksiz, yoğun miktarda küçük boyutta kireç katkılı kil. **Astar:** 2.5 YR 4/6 (kırmızı) **Tanım:** Kırık ve eksik durumda II-kulplu kâse ağız-gövde-kulp parçası. **Karşılaştırma:** Kenrick, 1985, s.59-60, Fig. 10: 82.2; Hayes, 2003, s.471, Fig. 13: 131. **Tarih:** MÖ 1. yüzyıl sonları – MS 2. yüzyıl

Kat. No/ Res.: 21/ 7:1 **Kazı Env. No:** - **Buluntu Yeri/ Seviye:** Tiyatro T1, -565/ -650 cm (Dolgu) **Ölçüler:** A.Ç.: 13 cm, Kor. Y.: 3.4 cm, C.K.: 0.3 cm **Kil:** 5 YR 5/6 (sarımsı kırmızı), sık dokulu, az gözenekli, yoğun miktarda küçük boyutta kireç, az miktarda küçük boyutta gümüş mika katkılı kil. **Astar:** Dış: 2.5 YR 5/6 (kırmızı), İç: 7.5 YR 4/1 (koyu gri) **Tanım:** Kırık ve eksik durumda II-kulplu kâse ağız-gövde-kulp parçası. **Karşılaştırma:** Waldner, 2017, s.210, Taf. 318: K 157. **Tarih:** MÖ 1. yüzyıl sonları – MS 2. yüzyıl

Kat. No/ Res.: 22/ 7:2 **Kazı Env. No:** - **Buluntu Yeri/ Seviye:** Onurlandırma Anıtları 1. Anıt (Doğu), -150/ -190 cm **Ölçüler:** A.Ç.: 15 cm, Kor. Y.: 3.5 cm, C.K.: 0.3 cm **Kil:** 2.5 YR 5/6 (kırmızı) – Gley 1 5/N (gri) arası renk değişimi. Sık dokulu, gözeneksiz, yoğun miktarda küçük boyutta kireç, az miktarda küçük boyutta gümüş mika katkılı kil. **Astar:** Dış: 2.5 YR 5/8 (kırmızı), İç: Gley 1 5/N (gri) **Tanım:** Kırık ve eksik durumda II-kulplu kâse ağız-gövde-kulp parçası. **Karşılaştırma:** Kenrick, 1985, s.59-60, Fig. 10: 82.1. **Tarih:** MÖ 1. yüzyıl sonları – MS 2. yüzyıl

Kat. No/ Res.: 23/ 7:3 **Kazı Env. No:** - **Buluntu Yeri/ Seviye:** Şarap İşliği B Alanı, -210/ -220 cm (Akıntı) **Ölçüler:** A.Ç.: 12.4 cm, Kor. Y.: 3.4 cm, C.K.: 0.4 cm **Kil:** 5 YR 5/6 (sarımsı kırmızı), sık dokulu, gözeneksiz, az miktarda küçük boyutta kireç, çok az miktarda küçük boyutta gümüş mika ve siyah ince kum tanecikleri katkılı kil. **Astar:** Dış: 10 R 5/8 (kırmızı), İç: 10 YR 4/1 (koyu gri) **Tanım:** Kırık ve eksik durumda II-kulplu kâse ağız-gövde-kulp parçası. **Karşılaştırma:** Hayes, 1971, s.259, Fig. 9: 8; Waldner, 2017, s.210, Taf. 318: K 157. **Tarih:** MÖ 1. yüzyıl sonları – MS 2. yüzyıl

Kat. No/ Res.: 24/ 7:4 **Kazı Env. No:** - **Buluntu Yeri/ Seviye:** Şarap İşliği 1-E, -285/ -300 cm (Akıntı) **Ölçüler:** A.Ç.: 14 cm, Kor. Y.: 3.2 cm, C.K.: 0.5 cm **Kil:** Gley 1 5/N (gri), sık dokulu, gözeneksiz, yoğun miktarda çok küçük boyutta kireç katkılı kil. **Astar:** Gley 1 4/N (koyu gri) **Tanım:** Kırık ve eksik durumda II-kulplu kâse ağız-gövde-kulp parçası. **Karşılaştırma:** Rosenthal-Heginbottom, 2014, s.204-205, Pl. 4.2: 11; Waldner, 2017, s.210, Taf. 318: K 157. **Tarih:** MÖ 1. yüzyıl sonları – MS 2. yüzyıl

Kat. No/ Res.: 25/ 7:5 **Kazı Env. No:** - **Buluntu Yeri/ Seviye:** Sinagog 1. Açma, -180/ -240 cm **Ölçüler:** A.Ç.: 16 cm, Kor. Y.: 2.9 cm, C.K.: 0.4 cm **Kil:** 5 YR 5/6 (sarımsı kırmızı) – Gley 1 4/N (koyu gri) arası renk değişimi. Sık dokulu, gözeneksiz, az miktarda küçük boyutta kireç katkılı kil. **Astar:** Gley 1 4/N (koyu gri) **Tanım:** Kırık ve eksik durumda II-kulplu kâse ağız-gövde-kulp parçası. **Karşılaştırma:** Rosenthal-Heginbottom, 2014, s.204-205, Pl. 4.2: 11. **Tarih:** MÖ 1. yüzyıl sonları – MS 2. yüzyıl

Kat. No/ Res.: 26/ 8:1 **Kazı Env. No:** AND.15.GRN.07 **Buluntu Yeri/ Seviye:** Horrea Hadriani/Granarium Önü 7. Açma, -185/ -205 cm **Ölçüler:** K.Ç.: 6 cm, Kor. Y.: 1.5 cm, C.K.: 0.3 cm **Kil:** Gley 1 5/N (gri), sık dokulu, gözeneksiz, çok az miktarda küçük boyutta kireç ve gümüş mika katkılı kil. **Astar:** 5 Y 4/1 (koyu gri) **Tanım:** Kırık ve eksik durumda II-kulplu kâse gövde-kaide parçası. **Karşılaştırma:** - **Tarih:** MÖ 1. yüzyıl sonları – MS 2. yüzyıl

Kat. No/ Res.: 27/ 8:2 **Kazı Env. No:** AND.15.GRN.07 **Buluntu Yeri/ Seviye:** Horrea Hadriani/Granarium Önü 7. Açma, -185/ -205 cm **Ölçüler:** K.Ç.: 4.8 cm, Kor. Y.: 1.9 cm, C.K.: 0.3 cm **Kil:** 2.5 YR 6/6 (açık kırmızı), sık dokulu, gözeneksiz, az miktarda küçük boyutta kireç katkılı kil. **Astar:** Dış: 2.5 YR 5/6 (kırmızı), İç: 2.5 YR 3/1 (koyu kırmızımsı gri) **Tanım:** Kırık ve eksik durumda Π-kulplu kâse gövde-kaide parçası. **Karşılaştırma:** Kenrick, 1985, s.59-60, Fig. 10: 82.3-4; Kögler, 2000, Taf. 98: d; Doksanaltı, 2003, Pl. 30: 4-5; Işın, 2008, s.169, Taf. 43: 3. **Tarih:** MÖ 1. yüzyıl sonları – MS 2. yüzyıl

Kat. No/ Res.: 28/ 8:3 **Kazı Env. No:** - **Buluntu Yeri/ Seviye:** Şarap İşliği B Alanı, -210/ -220 cm (Akıntı) **Ölçüler:** K.Ç.: 7 cm, Kor. Y.: 1.6 cm, C.K.: 0.5 cm **Kil:** Gley 1 3/N (koyu gri), sık dokulu, gözeneksiz, çok az miktarda küçük boyutta kireç katkılı kil. **Astar:** Gley 1 5/N (gri) **Tanım:** Kırık ve eksik durumda Π-kulplu kâse gövde-kaide parçası. **Karşılaştırma:** Işın, 2008, s.169, Taf. 43: 1. **Tarih:** MÖ 1. yüzyıl sonları – MS 2. yüzyıl

Kat. No/ Res.: 29/ 8:4 **Kazı Env. No:** AND.15.GRN.06.105 **Buluntu Yeri/ Seviye:** Horrea Hadriani/Granarium Önü 6. Açma **Ölçüler:** K.Ç.: 5.6 cm, Kor. Y.: 2.4 cm, C.K.: 0.4 cm **Kil:** Gley 1 4/N (koyu gri), sık dokulu, gözeneksiz, yoğun miktarda küçük boyutta kireç, çok az miktarda küçük boyutta gümüş mika katkılı kil. **Astar:** Gley 1 3/10Y (koyu yeşilimsi gri) **Tanım:** Kırık ve eksik durumda Π-kulplu kâse gövde-kaide parçası. **Karşılaştırma:** Işın, 2008, s.169, Taf. 43: 1. **Tarih:** MÖ 1. yüzyıl sonları – MS 2. yüzyıl

Kat. No/ Res.: 30/ 8:5 **Kazı Env. No:** - **Buluntu Yeri/ Seviye:** Horrea Hadriani/Granarium Önü **Ölçüler:** K.Ç.: 6.4 cm, Kor. Y.: 2.1 cm, C.K.: 0.4 cm **Kil:** 5 YR 5/6 (sarımsı kırmızı), sık dokulu, gözeneksiz, yoğun miktarda küçük boyutta kireç, az miktarda küçük boyutta gümüş mika katkılı kil. **Astar:** 5 YR 4/3 (kırmızımsı kahverengi) **Tanım:** Kırık ve eksik durumda Π-kulplu kâse gövde-kaide parçası. **Karşılaştırma:** Işın, 2008, s.169, Taf. 43: 1. **Tarih:** MÖ 1. yüzyıl sonları – MS 2. yüzyıl

Kat. No/ Res.: 31/ 8:6 **Kazı Env. No:** GRN.01.02.137 **Buluntu Yeri/ Seviye:** Horrea Hadriani/Granarium Önü 1.-2. Açmalar **Ölçüler:** K.Ç.: 6.2 cm, Kor. Y.: 2.3 cm, C.K.: 0.3 cm **Kil:** Gley 1 4/N (koyu gri), sık dokulu, gözeneksiz, yoğun miktarda çok küçük boyutta kireç, az miktarda küçük boyutta kireç ve gümüş mika katkılı kil. **Astar:** 7.5 YR 3/1 (koyu gri) **Tanım:** Kırık ve eksik durumda Π-kulplu kâse gövde-kaide parçası. **Karşılaştırma:** Işın, 2008, s.169, Taf. 43: 2. **Tarih:** MÖ 1. yüzyıl sonları – MS 2. yüzyıl

KAYNAKÇA

- Alkan, M. (2013). *Klasik Çağ'dan Erken Bizans'a Myra Kenti ve Teritoryumu* (Yayımlanmamış Doktora Tezi), Akdeniz Üniversitesi, Antalya.
- Al-sayed Aman, M. (2011). The Frog in Ancient Egypt, with Unpublished Frog Statues, Amulets, and other Related Objects in the Agricultural and Malloway Museums in Egypt. *12(12)*, 154-173.
- Angiolillo, S. & Pilo, C. (2014). Venationes at Iasos. *Journal of Mosaic Research* 7, 11-24.
- Aslıhak Uğurelli, T. (2020). *Bereket Kültü Gösterimi Olarak Anadolu'da Yağmur Yağdırma Ritüelleri* (Yayımlanmamış Yüksek Lisans Tezi), Ankara Üniversitesi, Ankara.
- Atik-Korkmaz, S. (2016). Ana Tanrıçanın Kutsal Alanı: Letoon. In: H. İşkan, E. Dündar (Eds.), *Lukka'dan Likya'ya. Sarpedon ve Aziz Nikolaos'un Ülkesi* (ss. 186-205), İstanbul.
- Aygün, Ç. A. (2018). *Myra'nın Limanı Andriake'nin Yerleşim Planı* (Yayımlanmamış Doktora Tezi), Akdeniz Üniversitesi, Antalya.

- Becks, R. (2016). Tarih Öncesinde Likya. In: H. İşkan, E. DüNDAR (Eds.), *Lukka'dan Likya'ya. Sarpedon ve Aziz Nikolaos'un Ülkesi* (ss. 26-35), İstanbul.
- Becks, R. & Polat Becks, A. (2013). Girmeler Mağarası – Lykia'da Bir Kalkolitik Dönem Yerleşimi. *Mehmet Akif Ersoy Üniversitesi Sosyal Bilimler Enstitüsü Dergisi* 5(8), 166-183.
- Behrwald, R. (2000). *Der lykische Bund. Untersuchungen zu Geschichte und Verfassung* (Antiquitas. Reihe 1, Abhandlungen zur alten Geschichte 48), Bonn.
- Bulut, S. & Şengül, M. (2014). 2009-2012 Yılları Andriake Kazı Sikkeleri ve Yerleşim Tarihine Katkıları. In: K. Dörtlük, O. Tekin, R. Boyraz Seyhan (Eds.), *Birinci Uluslararası Anadolu Para Tarihi ve Numismatik Kongresi – Bildiriler* (ss. 79-110), Antalya.
- Crowfoot, J. W., Crowfoot, G. M. & Kenyon, K. M. (1957) *The Objects from Samaria*, London.
- Çevik, N. (2010a). Myra ve Limanı Andriake. Kazılar Başlarken Ön-Düşünceler. *ASanat* 134, 53-82.
- Çevik, N. (2010b). Myra ve Andriake Kazılarında İlk Yıl: 2009. *ANMED* 8, 55-60.
- Çevik, N. (2015). *Likya Kitabı*, Antalya.
- Çevik, N. (2016). Mür Soluyan Kent: Myra. In: H. İşkan, E. DüNDAR (Eds.), *Lukka'dan Likya'ya. Sarpedon ve Aziz Nikolaos'un Ülkesi* (ss. 224-237), İstanbul.
- Çevik, N. & Bulut, S. (2008). The rediscovery of GAGAE / 'GAXE' in the South-east corner of Lycia. New finds from the total surface surveys. *Adalya* 11, 63-98.
- Çevik, N. & Bulut, S. (2010). İkinci Kazı Sezonunda Myra ve Limanı Andriake. In: N. Çevik (Ed.), *Arkeolojisinden Doğasına Myra/Demre ve Çevresi* (ss. 25-118), Antalya.
- Çevik, N. & Bulut, S. (2011). Myra ve Andriake Kazıları 2010. *ANMED* 9, 59-70.
- Çevik, N. & Bulut, S. (2022). Myra ve Andriake Kazıları 2019-2020 Çalışmaları. *2019-2020 Yılı Kazı Çalışmaları* 3, 379-400.
- Çevik, N., Çömezoğlu, Ö., Öztürk, H. S. & Türkoğlu, İ. (2010). A Unique Discovery in Lycia: The Ancient Synagogue at Andriake, Port of Myra. *Adalya* 13, 335-366.
- Çevik, N., Bulut, S., Tıbıkoğlu, O., Özdilek, B. & Aygün, Ç. A. (2011). Myra ve Andriake Kazılarında İlk Yıl: 2009. *KST* 32(1), 403-420.
- Çevik, N., Bulut, S. & Akyürek, E. (2012). Myra-Andriake Kazıları ve Araştırmaları 2011. *ANMED* 10, 65-72.
- Çevik, N., Bulut, S. & Akyürek, E. (2013). Myra ve Andriake Kazıları 2012. *ANMED* 11, 90-96.
- Çevik, N., Bulut, S. & Aygün, Ç. A. (2014). Myra'nın Limanı Andriake. In: S. Ladstätter, F. Pirson, T. Schmidts (Eds.), *BYZAS: Hafen und Hafenstadt im östlichen Mittelmeerraum von der Antike bis in byzantinische Zeit. Neue Entdeckungen und aktuelle Forschungsansätze* 19/1 (ss. 225-244), İstanbul.
- Çevik, N., Bulut, S., Aygün, Ç. A. & Çömezoğlu Uzbek, Ö. (2017). 2016 Yılı Myra ve Andriake Kazıları. *ANMED* 15, 67-75.
- Çevik, N., Bulut, S., Aygün, Ç. A., Çömezoğlu Uzbek, Ö., Tiryaki Türkmenoğlu, H. A. & Pimouguet-Pédarros, I. (2018a). Myra-Andriake 2017. *ANMED* 16, 75-81.

- Çevik, N., Bulut, S., Aygün, Ç. A. & Çömezoğlu Uzbek, Ö. (2018b). Myra-Andriake 2016. *KST* 39(2), 189-204.
- Çevik, N., Bulut, S., Akyürek, E., Aygün, Ç. A. & Çömezoğlu, Ö. (2019). Myra & Andriake 2018. *ANMED* 17, 47-54.
- des Courtils, J. (2005). Ksanthos – Letoon Kazı ve Araştırmaları 2004. *ANMED* 3, 41-45.
- Doksanaltı, E. (2003). Knidos-Kap Krio Hellenistik Sarnıç Buluntuları. In: C. Abadie-Reynal (Ed.), *Les Ceramiques en Anatolie aux Epoques Hellenistique et Romaine Actes de la Table Ronde d'Istanbul, 22-24 mai 1996* (ss. 27-33), Paris.
- Doksanaltı, E. M. (2007). Knidos-Kap Krio Çalışmalarında Bulunan Sarnıç Buluntuları- II Kulplu Kaseler. *İDOL* 9(34), 8-14.
- Duggan, T. M. P. & Aygün, Ç. A. (2010). Myra'nın Ortaçağ ve Sonrasındaki Limanı Taşdibi-Stamira. In: N. Çevik (Ed.), *Arkeolojisinden Doğasına Myra/Demre ve Çevresi* (ss. 161-168), Antalya.
- Erdem, İ. (2006). Ortaçağ Sonlarında Likya Levant Ticareti ve Türkmenler (12.-15. yy.). In: K. Dörtlük, B. Varkıvanç, T. Kahya, J. des Courtils, M. Doğan-Alparslan, R. Boyraz (Eds.), *III. Uluslararası Likya Sempozyumu, 7-10 Kasım 2005 Antalya, Sempozyum Bildirileri I* (ss. 243-251), Antalya.
- Foss, C. (1994). The Lycian Coast in the Byzantine Age. *Dumbarton Oaks* 48, 1-52.
- Gasperetti, G. (2003). Osservazioni preliminari sulla ceramica Romana di Iasos di Caria. Materiali dal quartiere a sud del Teatro. In: C. Abadie-Reynal (Ed.), *Les Ceramiques en Anatolie aux Epoques Hellenistique et Romaine Actes de la Table Ronde d'Istanbul, 22-24 mai 1996* (ss. 141-163), Paris.
- Guggisberg, M. (1988). Terrakotten von Argos. Ein Fundcomplex aus dem Theater. *Bulletin de correspondance hellénique* 112(1), 167-234.
- Guz-Zilberstein, B. (1995). The Typology of the Hellenistic Coarse Ware and Selected Loci of the Hellenistic and Roman Periods. In: E. Stern (Ed.), *Excavations at Dor, Final Report IB. Areas A and C: the Finds* (ss. 289-433), Jerusalem.
- Güçlü, M. (2010). Selçuklulardan Cumhuriyet'e Demre Bölgesi. In: N. Çevik (Ed.), *Arkeolojisinden Doğasına Myra/Demre ve Çevresi* (ss. 305-318), Antalya.
- Hayes, J. W. (1971). Four Early Roman Groups from Knossos. *BSA* 66, 249-275.
- Hayes, J. W. (1991). *Paphos III: The Hellenistic and Roman Pottery*, Nicosia.
- Hayes, J. W. (2003). Hellenistic and Roman Pottery Deposits from the 'Saranda Kolones' Castle Site at Paphos. *BSA* 98, 447-516.
- Hellenkemper, H. (1993). Lykien in die Araber. In: J. Borchardt, G. Dodesch (Eds.), *Akten des II. internationalen Lykien Symposium I, Wien 6-12 Mai 1990* (ss. 99-106), Wien.
- Hellström, P. (1965). *Labraunda II/1: Pottery of Classical and Later Date Terracotta Lamps and Glass*, Lund.
- Işık, F. (1994). Pttara, im Land vom hethitischen Lukka und homerischen Lykia. *Lykia* I, 1-11.
- Işık, F. (2003). Patara 2001. *KST* 24(1), 1-11.
- Işık, F. (2010). Anadolu-Lykia Uygarlığı. Lykia'nın "Hellenleşmesi" Görüşüne Eleştirel Bir Yaklaşım. *Anadolu/Anatolia* 36, 65-125.

- Işın, G. (2007). General Outlook to the Hellenistic Pottery Patara with Selected Examples. In: S. Lemaitre (Ed.), *Les Prouits et les Marchés. Céramique Antique en Lycie (VIIe s. Av. J.-C. – VIIe. Ap. J.-C.) Actes de la Table Ronde de Poitiers, 21-22 Mars 2003* (ss. 137-149), Bordeaux.
- Işın, G. (2008). The Preliminary Report on the Hellenistic Pottery of Patara from the ‘Tepecik Hill’ Excavations. *AMS 55*, 157-171.
- İşkan, H. (2016). Likya Birliği ve Eyalet Başkenti: Patara. In: H. İşkan, E. DüNDAR (Eds.), *Lukka’dan Likya’ya. Sarpedon ve Aziz Nikolaos’un Ülkesi* (ss. 142-165), İstanbul.
- Jones, F. F. (1950). The Pottery. In: H. Goldman (Ed.), *Excavations at Gözli Kule, Tarsus. The Hellenistic and Roman Periods I* (ss. 149-296), Princeton.
- Kassab, D. & Tuna, N. (1988). Rapport préliminaire de la prospection archéologique d’ateliers de céramique dans la région de Tekir/Yazı Köy a İmamınburnu. *Anatolia Antiqua/Eski Anadolu I*, 53-59.
- Kassab Tezgör, D. (2003). La ceramique fine de l’atelier A1 de Cnide. In: C. Abadie-Reynal (Ed.), *Les Ceramiques en Anatolie aux Epoques Hellenistique et Romaine Actes de la Table Ronde d’Istanbul, 22-24 mai 1996* (ss. 35-43), Paris.
- Kenrick, P. M. (1985). *Excavations at Sidi-Khrebish Benghazi (Berenice) 3/1: The Fine Pottery*, Tripoli.
- Korkut, T. (2007). Antik Çağlarda Amphiktionia, Symmachia, Sympoliteia Yapılanmaları ve Likya Birliği. In: B. Can, M. Işıkli (Eds.), *Doğudan Yükselen Işık Arkeoloji Yazıları. Atatürk Üniversitesi 50. Kuruluş Yıldönümü Arkeoloji Bölümü Armağanı* (ss. 129-139), İstanbul.
- Korkut, T. (2015a). Geçmişten Günümüze Tlos. In: T. Korkut (Ed.), *Arkeoloji, Epigrafi, Jeoloji, Doğal ve Kültürel Peyzaj Yapısıyla Tlos Antik Kenti ve Teritoryumu* (ss. 5-9), Ankara.
- Korkut, T. (2015b). Arkeolojik Kalıntılar. In: T. Korkut (Ed.), *Arkeoloji, Epigrafi, Jeoloji, Doğal ve Kültürel Peyzaj Yapısıyla Tlos Antik Kenti ve Teritoryumu* (ss. 12-65), Ankara.
- Korkut, T., Işın, G., Takaoğlu, T. & Özdemir, B. (2015). Tlos Antik Kenti Yakınlarındaki Tavabaşı Mağarası Kaya Resimleri. *Tüba-ar 18*, 37-49.
- Kögler, P. (1996). Trinkschalen mit Π-förmigen Henkeln. In: M. Herfort-Koch, U. Mandel, U. Schadler (Eds.), *Hellenistische und kaiserzeitliche Keramik des östlichen Mittelmeergebietes. Kolloquium Frankfurt 24.-25. April 1995* (ss. 64), Frankfurt.
- Kögler, P. (2010). *Feinkeramik aus Knidos, vom mittleren Hellenismus bis in die mittlere Kaiserzeit (ca. 200 v. Chr. Bis 150 n. Chr.)*, Wiesbaden.
- Kögler, P. (2013). Der Frosch im Wein. Zur Bedeutung eines ungewöhnlichen Motivs in der spathellenistischen Applikenkeramik von Knidos. *Jdl 127/128*, 207-225.
- Kögler, P. (2014). Table Ware from Knidos: The Locak Production during the 2nd and 1st centuries BC. In: P. G. Bilde, M. L. Lawall (Eds.), *Pottery, Peoples and Places. Study and Interpretation of Late Hellenistic Pottery* (ss. 157-173), Denmark.
- Küçüktaşçı, M. S. (2006). VII-XII. Yüzyıllarda Likya’ya Arap İlgisi. In: K. Dörtlük, B. Varkıvanç, T. Kahya, J. des Courtils, M. Doğan-Alparslan, R. Boyraz (Eds.), *III*.

- Uluslararası Likya Sempozyumu, 7-10 Kasım 2005 Antalya, Sempozyum Bildirileri I* (ss. 375-383), Antalya.
- Laumonier, A. (1977). *La céramique hellénistique a reliefs I. Ateliers "Ioniens"*, Paris.
- Malalas, J. (1986). *The Chronicle of John Malalas* (Çev. E. Jeffreys, M. Jeffreys, R. Scott), Melbourne.
- Massey, G. (1907). *Ancient Egypt The Light Of The World I*, London.
- Marksteiner, T. (2012). Die Siedlungsgeschichte der ostlykischen Polis Limyra: Ein wissenschaftlicher Essay. In: M. Seyer (Ed.), *40 Jahre Grabung Limyra. Akten des internationalen Symposions Wien, 3-5 Dezember 2009* (ss. 199-210), Vienna.
- Mlynarczyk, J. (2002). Hellenistic fine wares at Tell Keisan. A Pattern of importations. In: F. Blonde, P. Ballet, J.-F. Salles (Eds.), *Céramiques hellénistiques et romaines. Productions et diffusion en Méditerranée orientale (Chypre, Égypte et côte syro-palestinienne)* (Travaux de la Maison de l'Orient méditerranéen 35 (ss. 117-132), Lyon.
- Momigliano, N., Greaves, A., Hodos, T., Aksoy, B., Brown, A., Kibaroglu, M. & Carter, T. (2011). Settlement history and material culture in southwest Turkey: report on the 2008-2010 survey at Çaltılar Höyük (northern Lycia). *Anst 61*, 61-121.
- Özçalık, M. (2017). Lotus Çiçeğinin Farklı Kültürlerdeki Önemi ve Peyzaj Tasarımında Kullanımının İrdelenmesi. *Uluslararası Uygur Araştırmaları Dergisi 10*, 22-28.
- Özdemir, B. Ş. (2016). *Tlos Tanrıları ve Kültürleri* (Yayımlanmamış Doktora Tezi), Akdeniz Üniversitesi, Antalya.
- Özdilek, B. (2015). Andriake Sinagogu'ndan Seçilmiş Örneklerle Hellenistik ve Roma Dönemi Seramiklerine Genel Bir Bakış. *Cedrus 3*, 89-117.
- Özdilek, B. (2016a). Lykia Tiyatrolarına Genel Bakış. *Cedrus 4*, 139-185.
- Özdilek, B. (2016b). 2009-2012 Andriake Kazılarında Ele Geçen Unguentarium, Şişe, Lykion ve Mortar Örnekleri. *Olba 24*, 217-265.
- Özdilek, B. (2017). Andriake Limanından Ele Geçen Doğu Sigillata C Grubu Pergamon-Çandarlı Sigillatları. *Mustafa Kemal Üniversitesi Sosyal Bilimler Enstitüsü Dergisi 14(40)*, 260-276.
- Özdilek, B. (2018). Andriake Limanından Ele Geçen DSD Grubu/Kıbrıs Sigillatları Işığında Lykia'nın Doğu Akdeniz ile Deniz Ticareti. *Phaselis 4*, 57-77.
- Özgan, R. (1993). Knidos 1992 Çalışma Raporu. *KST 15*, 169-188.
- Öz, C. (2020). *Myra ve Andriake Geç Roma Dönemi Seramikleri* (Yayımlanmamış Doktora Tezi), Akdeniz Üniversitesi, Antalya.
- Öz, C. (2021a). Andriake'den Roma Dönemi'ne Ait Bir Grup Likya Üretimi Çanak/Leğen. *Süleyman Demirel Üniversitesi Fen-Edebiyat Fakültesi Sosyal Bilimler Dergisi 52*, 242-260.
- Öz, C. (2021b). Andriake'de Ele Geçen Roma Dönemi Mortarları. *Selçuk Üniversitesi Sosyal Bilimler Enstitüsü Dergisi 46*, 295-314.
- Öz, C. (2022a). Myra'nın Limanı Andriake'den Bir Grup Roma Dönemi Tavası. *OANNES – Uluslararası Eskiçağ Tarihi Araştırmaları Dergisi 4(1)*, 49-75.

- Öz, C. (2022b). Andriake'den Oinophoros Cinsi İki Kabartmalı Seramik ve Düşündürdükleri. *Selçuk Üniversitesi Edebiyat Fakültesi Dergisi* 47, 219-234.
- Pagenstecher, R. (1909). *Die Calenische ReliefKeramik*, Berlin.
- Pastutmaz, D. (2009). *Knidos Üretimi Kabartmalı Seramikler* (Yayımlanmamış Doktora Tezi), Selçuk Üniversitesi, Konya.
- Pellegrino, E. (2003). Presentation des Ceramiques Issues des Fouilles Menees en 1998-1999 Sur L'acropole Lycienne de Xanthos. *Anatolia Antiqua* 11, 215-221.
- Riley, J. A. (1979). Coarse Pottery from Berenice. In: J. A. Lloyd (Ed.), *Excavations at Sidi Khrebish Benghazi (Berenice)* (ss. 91-467), Tripoli.
- Robinson, H. S. (1959). *The Athenian Agora V: Pottery of the Roman Period Chronology*, Princeton.
- Rosenthal-Heginbottom, R. (2014). Lamps, Table and Kitchen Ware from Areas J and N. In: H. Geva (Ed.), *Jewish Quarter Excavations in the Old City of Jerusalem, Final Report VI* (ss. 176-211), Jerusalem.
- Rotroff, S. I. (1997). *The Athenian Agora XXIX: Hellenistic Pottery Athenian and Imported Wheelmade Table Ware and Related Material*, Princeton.
- Rotroff, S. I. & Oliver, A. (2003). *The Hellenistic Pottery from Sardis: The Finds Through 1994*, London.
- Rückert, B. (2008). Die Keramik aus den Feldforschungen im Yavu-Bergland und den Ausgrabungen auf dem Avşar Tepesi. In: F. Kolb (Ed.), *Lykische Studien 8: Keramik, Münzen, Kirchen und Wirtschaftskomplexe des zentrallykischen Yavu-Berglandes (Gebiet von Kyaneai)* (ss. 1-104), Bonn.
- Schuler, C. (2007). Augustus, Gott und Herr über Land und Meer. Eine neue Inschrift aus Tyberissos im Kontext der spathellenistischen Herrscherverehrung. *Chiron* 37, 383-404.
- Sezgin, K. (2017). *Tlos Antik Kenti Stadyum Alanı Seramikleri* (Yayımlanmamış Doktora Tezi), Akdeniz Üniversitesi, Antalya.
- Shaw, I. & Nicholson, P. (1995). *The British Museum Dictionary of Ancient Egypt*, Cairo.
- Takaoğlu, T., Korkut, T., Erdoğan, B. & Işın, G. (2015). Archaeological evidence for 9th and 8th millennia BC at Girmeler Cave near Tlos in SW Turkey. *Documenta Praehistorica* XXI, 111-118.
- Takmer, B. (2006). *Lex portorii provinciae lyciae: Lykia eyaleti gümrük yasası* (Yayımlanmamış Doktora Tezi), Akdeniz Üniversitesi, Antalya.
- Thompson, H. A. (1934). Two Centuries of Hellenistic Pottery. *Hesperia* 3(4), 311-476.
- Tıbıkoğlu, H. O. (2021). *Myra Kaya Mezarları* (Yayımlanmamış Doktora Tezi), Akdeniz Üniversitesi, Antalya.
- Tolstikov, V. & Zhuravlev, D. (2004). Hellenistic Pottery from Two Cisterns on the Acropolis of Panticapaeum. In: *ΣΤ' Επιστημονική Συνάντηση για την Ελληνιστική Κεραμική. Χρονολογικά προβλήματα της ελληνοιστικής κεραμεικής. Κλειστά Συνολα – Εργαστρία* (ss. 269-276), Athena.
- Troxell, H. A. (1982). *The Coinage of the Lycian League*, New York.

-
- Tuna, N. (2000). Spatial Analyses of Different Ware Types from Knidian Pottery Workshop A4 at Tekir, Turkey. In: E. Jerem, K. T. Biró (Ed.), *Proceedings of the 31st Symposium Budapest, April 26 – May 3 1998, Archaeometry 98/2* (ss. 649-654), Oxford.
- Ünlütürk, B. (2011). *Patara Yerel Üretim Seramiklerin Analiz ve Ayağa Kaldırma Çalışması* (Yayımlanmamış Yüksek Lisans Tezi), Akdeniz Üniversitesi, Antalya.
- Vogelkoff-Brogan, N. (2000). Late Hellenistic Pottery in Athens: A New Deposit and Further Thoughts on the Association of Pottery and Societal Change. *Hesperia 69*(3), 293-333.
- Waldner, A. (2017). Keramik-und Glasfunde. In: F. Krinzinger, P. Ruggendorfer (Ed.), *Das Theater von Ephesos. Archäologischer Befund, Funde und Chronologie* (FiE II/1) (ss. 133-227), Wien.
- Wassell, B. A. (1991). *Ancient Egyptian fauna: a lexicographical study* (Available at Durham E-Theses), Durham University, England.
- Wiegand, T. & Schrader, H. (1904). *Priene. Ergebnisse der Ausgrabungen und Untersuchungen in den Jahren 1895-1898*, Berlin.
- Wright, K. S. & Jones, R. E. (1980). A Tiberian Pottery Deposit from Corinth. *Hesperia 49*(2), 135-177.
- Yener-Marksteiner, B. (2020). *Studien zum Kaiserzeitlichen Tafelgeschirr aus Limyra* (FiL 8), Wien.
- Žuravlev, D. & Žuravleva, N. (2014). Late Hellenistic Pottery and Lamps from Pantikapaion: Recent Finds. In: P. G. Bilde, M. L. Lawall (Eds.), *Pottery, Peoples and Places. Study and Interpretation of Late Hellenistic Pottery* (ss. 255-286), Denmark.