



**ULUSLARARASI BEŞERİ VE SOSYAL
BİLİMLER İNCELEME DERGİSİ (UBSBİD)**
**INTERNATIONAL HUMANITIES AND SOCIAL
SCIENCE REVIEW (IHSSR)**

Volume: 6 Issue: 2 Year: 2022

YUNANİSTAN'DA HÂLÂ AYAKTA BİR OSMANLI: NARDA (ARTA) SAAT KULESİ

Neval KONUK HALAÇOĞLU*

MAKALE BİLGİSİ	ÖZ
<p><i>Makale Tarihiçesi:</i> <i>Başvuru:</i> <i>Revizyon :</i> <i>Kabul :</i> <i>Orcid Numarası :</i> 0000-0002-9322-0541</p> <p><i>Anahtar Kelimeler:</i> <i>Saat Kulesi, vakit, Narda (Arta), Balkanlarda Osmanlı Mimarisi, Yunanistan.</i></p>	<p><i>Saat kulesi inşa etme geleneği Avrupa'da XIII. yüzyıldan itibaren görülmeye başlamış ve XIV. yüzyılda yaygınlaşmıştır. Osmanlı topraklarına ise Kanunî Sultan Süleyman döneminden hemen sonra, XVI. yüzyıl sonlarında girmiş, XVIII. yüzyıl ile beraber gelişip yayılmıştır. Osmanlı Devleti'nde saat kulesi yapımı Osmanlıların batılılaşma süreciyle de ilgili olarak; Sultan II. Abdülhamid'in tahta çıkışının 25. sene-i devriyesinde (1901-1902), valilere saat kulesi yapımıyla ilgili gönderdiği irâde ile başlar. Bu çalışmamızda Yunanistan'da yaptığımız arazi çalışması sonrasında ayakta olduğunu tespit ettiğimiz Narda Saat Kulesi ilk defa seyahatnâmeler, Yunanca ve Türkçe bilimsel kaynaklarla ele alınarak bilim dünyasına tanıtılacaktır.</i></p>

**AN OTTOMAN STILL STANDING IN GREECE: NARDA (ARTA) CLOCK
TOWER**

ARTICLE INFO	ABSTRACT
<p><i>Article History:</i> <i>Received:</i> <i>Revised :</i> <i>Accepted :</i> <i>Orcid Number:</i> 0000-0002-9322-0541</p> <p><i>Keywords:</i> <i>Clock Tower, time, Narda (Arta), Ottoman Architecture in the Balkans, Greece.</i></p>	<p><i>The tradition of building clock towers started to be seen in Europe from the 13th century and became widespread in the 14th century. It entered the Ottoman lands at the end of the 16th century, right after the reign of Suleiman the Magnificent, and developed and spread with the 18th century. Clock tower construction in the Ottoman Empire In relation to the westernization process of the Ottomans; It begins with the order sent to the governors regarding the construction of the clock tower in the 25th year of Sultan Abdulhamid II's accession to the throne (1901-1902). In this study, the Narda (Arta) Clock Tower, which we determined to be standing after the fieldwork we did in Greece, will be introduced to the scientific world for the first time by considering travel books, Greek and Turkish scientific sources.</i></p>

* Marmara Üniversitesi, Sosyal Bilimler Meslek Yüksek Okulu, Turizm Rehberliği Bölümü. E-posta: neval.konuk@marmara.edu.tr

Research Article/ Araştırma Makalesi

Cite As/ Alıntı: Konuk H. N. (2022), " Yunanistan'da Hâlâ Ayakta Bir Osmanlı: Narda (Arta) Saat Kulesi ", Uluslararası Beşeri ve Sosyal Bilimler İnceleme Dergisi , 6 (2), 167-174, <https://doi.org/10.55243/ihssr.1221592>.

Narda(Arta) Şehri'nde Osmanlı Hâkimiyeti Dönemi

Narda (Arta), Yunanistan'ın batısında Narda (Arta) körfezinin kuzeyindeki delta düzlüğüyle dağlık alanın sınırında Arakhtos (Narda) Nehri'nin sol kenarında denize 16 km. mesafede yer alır. Hicri 832 (milâdi 1429)'de Rumeli Beylerbeyi Sinan Paşa Yanya'yı fethedince Epir Despotu Karlo, vasal olarak Osmanlı Devleti'ni tanır ve şehir milâdi 853 (hicri 1449)'te Osmanlı hâkimiyetine girer. Bu dönemde şehrin ismi Narda olarak değiştirilir. 16. yüzyıl başlarında Piri Reis burayı Narda adıyla anıp aynı adlı akarsuyun Narda Denizi'ne döküldüğü yerden 6 mil uzaklıkta bulunduğunu yazar. Evliya Çelebi ise narlarının çokluğu ve ünü sebebiyle buranın Narda adını aldığını ileri sürer (Evliya Çelebi, 8.kitap, 2011: 621). Önceleri Yanya'ya bağlı bir kaza merkezi olan Narda milâdi 1078 (hicri 1668)'de Paşa Sancağı'na bağlanır. 20. yüzyıl başlarında kaza merkezi, yüzyılın ortalarında ise Yanya eyaletine bağlı bir sancağın merkezi olur. 1830'da Yunanistan bağımsızlığı sonrası, sınır Golos Körfezi'nden Narda Körfezi arasında çizilir ve şehir Osmanlılarda kalır. Berlin Antlaşması sonucunda (1878) Narda Yunanistan'a bırakılır. 1897 Türk-Yunan Savaşı sırasında Narda bir ara Osmanlı Devleti'nin hâkimiyetine geçtiyse de savaş sonunda iade edilir (Bostan, 2013:385-387).

Günümüzde Yunanistan sınırları içerisinde Epirus bölgesinde Arta ili Arta Belediyesi sınırları içinde yer alan Narda Saat Kulesi, Türkiye'de bölgedeki mimari eserleri ve saat kulelerini ele alan bilimsel yayınlarda hiç yer verilmediği (Eyice, 1954:157-182); (Eyice, 1955: 205-230); (Eyice, 1968: 67-73); (Eyice, 1995:102-103); (İnciciyan-Andreasyan, 1973-1974:11-52); (Aslanapa, 1965-1966: 477-485); (Ottoman Architecture in Greece, 2008: 494 s.); (Büktel, 2017:1004-1023) veya hâlâ ayakta olduğunun bilinmemekle birlikte Evliyâ Çelebi Seyahatnâmesi'nden alıntı yapılarak verildiği görülmektedir (Ayverdi, 2000: 315); (Bıçakçı, 2003, 353); (Çam, 2000:213-214); (Acun, 2018: 266). Ayrıca, Hakkı Acun'un kitabında Yunanistan'daki tüm saat kulelerine de yer verilmiştir: Anabolu (Nafplion), Atina, Dimetoka (Didimotiho), Florina, Grebene (Grevena), Gümölcine (Komotini), İskeçe (Xanthi=Yenice), Karaferye (Veria), Ağustos (Naussa), Kavala, Kozana (Kozani), Serfice, Livadeia, Narda(Arta), Selanik (Thessaloniki), Serez (Serres), Demirhisar/Temurhisar, Tırhala (Trikala), Veroia, Yanya (Ioannina) Kalesi'ndeki Saat Kulesi, Yanya (Ioannina) Lorus Kazası, Yenice Vardar (Giyaniça), Yenişehir (Larissa), Girit Hanya, Rodos (Rhodes) (Acun, 2018: 257-277). Semavi Eyice, Arda (Narta) ile ilgili tespit ettiği yapılarla ilgili yazılmış ansiklopedi maddeleri de olmakla birlikte, saat kulesine hiç değinmemiştir (Eyice, 1991: 413-414); (Eyice, 1995: 525).

Osmanlı Saat Kuleleri

Osmanlı Devleti'nde ilk mekanik saatler 15. yüzyılın sonlarında padişahın sarayına ulaşır ve 16. yüzyılda yavaş yavaş sarayın dışına da yayılır. Osmanlı İmparatorluğu'nda saat kulelerinin yapımına 16. yüzyılın ortalarında başlanır ve ilk örnekleri Balkanlar'da inşa edilir. Kuleler esas olarak ticaretin yoğun olduğu, halka açık yerlerde/pazarlarda ve Hristiyan nüfusunda bulunduğu yerlerde yapılır. Balkanlarda inşa edilen saat kulelerinin ilk örnekleri ise, Bosna-Hersek Banyaluka Ferhat Paşa Cami saat kulesi (1577) ve Makedonya Üsküp Saat Kulesi'dir (Acun, 2018:6). 1660-1661'de Üsküp'e gelen Evliya Çelebi de saat kulesinden bahsetmektedir (Evliya Çelebi V, 1984:383).

Tamamen Müslüman halkın bulunduğu alanlarda saat kulelerinin inşası, Anadolu'da daha sonraki yüzyıllarda gerçekleşir. Çünkü, saat kulelerine karşı Müslümanlar arasında güçlü bir önyargı bulunmaktaydı. Bu durumun nedeni; minarelerin İslam dini açısından taşıdığı sembol/imege hâlini gölgeleme durumunun meydana gelme ihtimali ve saat kulesi çanları sesinin Hristiyanların ibadete çağrısını sembolize eden kilise çanlarının sesine benzerliğine andırması durumudur. Osmanlı Devleti, bu önyargıları, Müslüman ve Hristiyan halkın birlikte yaşadığı bölgelerde; minarelerden daha alçak kuleler inşa ederek, onları Hristiyan sembolleri olarak değil de, Müslüman halkın belleğinde vakit bildiren yapılar olarak tanımlayarak aşar. Bununla birlikte; 18. yüzyılın başlarına kadar Osmanlı İmparatorluğu'nun Hristiyan bölgelerinde bile kulelerin yaygınlaşması azdır. Çünkü, önyargılar dışında, saat kulelerinin inşa ve bakım masrafları da yüksek olduğundan inşaatları oldukça geç gerçekleşir. Bu nedenle de saat kuleleri, ekonomik refaha sahip ve yoğun ticari faaliyetin olduğu şehirlerde öncelikle inşa edilir.

Saat kuleleri konumlarına göre; meydanlarda, yamaç ve tepelerde ve bir yapı üzerinde yer alanlar olmak üzere üçe ayrılırlar (Acun, 2018:5).

Narda Saat Kulesi:

Saat Kulesi, Narda (Arta) Kalesi'nin güneybatı yönünde, Arta 2. İlköğretim okulu ile Yahudi Şehitleri Meydanı'nın yanında, Bizans kilisesi Agios Vassilios'a da oldukça yakın bir konumdadır.

1670 yılında şehri gezen Evliyâ Çelebi Seyahatnâmesi'nde Bayezîd Han Camisi'nin yol aşırısına yapılmış büyük bir tüccar hanının kapısı önünde yer aldığını söylediği saat kulesi hakkında şu bilgileri verir:

“İbretlik Saat Kulesi: Hanın yol aşırısında bir yüksek saat kulesidir ki çanı gayet büyüktür. Tam bir saat yerden sesi duyulur. Bir çarklı olup 24 saat devreder. Gayet sanatlıdır ki böyle bir çarklı saat bir diyarda yoktur” (Evliyâ Çelebi Seyahatnâmesi, 8.kitap, 2011:620).

Narda Kalesi'nin yanında bağımsız bir yapı olarak inşa edilen saat kulesi, 17.yüzyıla ait bir eserdir. Ancak, kesin yapım tarihi bilinmemektedir. 16.yüzyılın ilk yılları arasında inşa edilmiş olması muhtemeldir. Epirus'un en eski, Yunanistan'ın en eski saatlerinden biri iken, saatin orijinal mekanizması onu Osmanlı İmparatorluğu boyunca kendi türünde eşsiz kılar.

Kalede olduğu gibi oyma taştan inşa edilen kule, 21 metre yüksekliğindedir. Kare planlı yapı; kaide, gövde ve çatıdan oluşmaktadır. Kulenin cepheleri iddiasızdır ve doğu ve güney taraflarında içe doğru genişleyen ve güneş ışığının girişi için pencere görevi gören üç dikey açıklık gösterir.

Kulenin saat kadranı, güney cephenin üst kısmında yer alan beyaz camlı dairesel bir demir diskten oluşur. Bu diskin içine 12 metal çember içerisinde saat numaraları ile diskin merkezinde ise akrep ile yelkovan yer alır. Saatin orijinalinde bulunan Arap rakamları emayedendi ve oldukça süslüydü.

Kuleye tek giriş kuzey tarafındadır ve zemin seviyesinden yükseltilmiştir; bakım personelinin yapıya erişimi ise taş merdivenle mümkündür. Saat Kulesi'nin iç duvarları, yaklaşık 1 metre yüksekliğe yerleştirilmiş, ahşap direklerle desteklenmiş ve güçlendirilmiştir. Çatıya çıkış, yatay bir rampa ile biten metal bir sarmal merdivenle yapılır. Saatin üst kısmına giriş, rampayı saat mekanizmasının bulunduğu ahşap merdivene bağlayan ikinci bir merdivenden yapılır. Bu mekanizma kulenin tepesindeki büyük zili her 30 ve 60 dakikada bir çalacak ve zamanı işaret edecek şekilde ayarlanmıştır.

Kulenin üstü, orijinal kuleye sonradan eklenen kiremitli bir çatı ile kaplıdır. Kiremit çatının destekleri küçük kırmızı tuğlalardan yapılmıştır ve düzenlemeleri ile her iki tarafta ikişer tane olmak üzere sekiz kemerli açıklık oluşturmaktadır. Saat zili sabit tiptedir ve vuruşlar harici bir hareketli çekiçle mümkündür.

1908 yılına kadar saat, günün 24 saate eşit süreye bölündüğü Avrupa sisteminden farklı olarak, eşit olmayan süreli mevsimsel saatlere dayalı olan Osmanlı zaman ölçme sistemine “Ezanî saat”e dayanıyordu. Ezanî saate, çoğunlukla “Alaturka saat” de denilmekte olup, bir mahallin en yüksek noktasından güneşin batışı esas alınarak her gün saatlerin 12:00'a (yani takvimlerde gösterilen akşam namazı vakti) ayarlandığı bir saat sistemi olup mevsimlere göre değişiklik göstermektedir.

1908'de eski mekanizma, Avrupa saatlerini işaret etmek için sarkaçlı yeni bir mekanik saatle değiştirilir.

Bu saatin 5 temel parçası vardı:

- Dişliyi döndüren bir telin üzerindeki ağırlık olan itici güç.
- Sarkaç.
- Sarkaç ile birlikte kısa bir süre için ağırlık kuvvetini serbest bırakan ve aynı zamanda aynı sarkacı iterken dişlilerin dönmesini sağlayan kaçış mekanizması.
- Ağırlık kuvvetini sarkaca aktaran dişliler dizisi.
- Sarkacın hareketlerine göre hareket eden göstergeli kadran.

Bu tür bir saat, modern bir elektronik mekanizma ile değiştirildiği 1994 yılına kadar kullanımda kalır.1994 yılında bu mekanizma yeniden, elektronik bir mekanizma ile değiştirilir (<https://www.kastra.eu/castle.php?kastro=artaclock> (İnternet Erişim Tarihi 10.10.2022).

Sonuç:

Kaynaklarda sıklıkla yer almayan veya sadece adının yer aldığı Narda (Arta) Saat kulesi; bölgenin tarihi, ekonomik ve sosyal değişimleriyle yakından bağlantılıdır. Narda(Arta) Kalesi'nin yanındaki merkezi konumu, onu bir referans noktası haline getirmiştir. Saatin önündeki Hera Meydanı (günümüzdeki ismi), şehrin en işlek yerlerinden biri olup ve Narda'nın üç dini cemaatinin buluşma yeri idi. Şehrin adeta kent sembolü hâline gelmiş olan eser, Rumeli'deki Osmanlı saat kulesi mimarisini en yalın biçimde yansıtan yapıdır.

Uluslararası Beşeri ve Sosyal Bilimler İnceleme Dergisi,
International Humanities and Social Science Review (IHSSR),

Volume: 6 Issue: 2 Year: 2022

Acun, Hakkı. (2018), Osmanlı İmparatorluğu Saat Kuleleri, Atatürk Kültür Merkezi Yay., Ankara, 2.baskı.

Aslanapa, Oktay. (1965-1966), "Yunanistan'da Türk Eserleri ve Türklerin Durumu", Türk Kültürü, S.37-48, s.477-485.

Ayverdi, Ekrem Hakkı. (2000), Avrupa'da Osmanlı Mimari Eserleri, Bulgaristan, Yunanistan, Arnavudluk, IV, (4.5.6.Kitap), İstanbul Fetih Cemiyeti, 2.baskı İstanbul.

Bıçakçı, İsmail. (2003), Yunanistan'da Türk Mimari Eserleri, İSAR, İstanbul.

Bostan, İdris. (2013), "Narda", Türkiye Diyanet Vakfı İslam Ansiklopedisi, c.32, s.385-387.

Büktel, Yılmaz. (2017), "Arta-Narda Osmanlı Hatıraları", XX.Uluslararası Ortaçağ Türk Dönemi Kazıları ve Sanat Tarihi Araştırmaları Sempozyumu, 2-5 Kasım 2016, Sakarya, s.1004-1023.

Çam, Nusret. (2000), Yunanistan'daki Türk Eserleri/Turkish Monuments in Greece, Türk Tarih Kurumu Yay., Ankara.

Evliya Çelebi Seyahatnâmesi. (1984), V, İstanbul, s.383.

Eyice, Semavi. (1991), "Arta Köprüsü" Türkiye Diyanet Vakfı İslam Ansiklopedisi, c.3, s.413-414.

Eyice, Semavi. (1995), "Faik Paşa Camii", Türkiye Diyanet Vakfı İslam Ansiklopedisi, C.XII, s.102-103.

Eyice, Semavi. (1995), "Fezullah Camii", Türkiye Diyanet Vakfı İslam Ansiklopedisi, c.12, s.525.

Eyice, Semavi. (1954), "Yunanistan'da Türk Mimari Eserleri-I", Türkiyat Mecmuası, İstanbul Üniversitesi Türkiyat Enstitüsü, İstanbul, XI, s.157-182.

Eyice, Semavi. (1955), "Yunanistan'da Türk Mimari Eserleri-II", Türkiyat Mecmuası, İstanbul Üniversitesi Türkiyat Enstitüsü, İstanbul, XII, s.205-230.

Eyice, Semavi. (1968), "Yunanistan'da Unutulmuş Eski Bir Türk Eseri", Belgelerle Türk Tarihi Dergisi, S.5, s.67-73.

Günümüz Türkçesi'yle Evliyâ Çelebi Seyahatnâmesi: Gümölcine- Kavala- Selânik -Tırhala- Atina- Mora-Navarin- Girit Adası- Hanya- Kandiye- Elbasan- Ohri- Tekirdağı, (2011) Hazırlayan: Seyit Ali Kahraman, 8.Kitap-2.cilt, Yapı Kredi Yay., İstanbul, s.621.

İnciciyan, P.L.,-Andreasyan, H.D. (1973-1974) "Osmanlı Rumelisi Tarih ve Coğrafyası", Güney-Doğu Avrupa Araştırmaları Dergisi, S.2-3, s.11-52.

Ottoman Architecture in Greece. (2008), (Author: Ersi Brouskari), Hellenic Ministry of Culture, Directorate of Byzantine and Post-Byzantine Antiquities, Athens, 494 s.

Yunanistan, tarihi, resimli. 280 tarihi gravür içeren tarihi, topografik ve sanatsal belgelerin eksiksiz bir koleksiyonu]. (1984), Atina, Nikolas Books.

Ελλάδα, ιστορική, εικονογραφημένη. Μια πλήρης συλλογή ιστορικών, τοπογραφικών και καλλιτεχνικών ντοκουμέντων. Με 280 γκραβούρες εποχής, 1842 - 1885.

<https://www.kastra.eu/castleen.php?kastro=artaclock> (İnternet Erişim Tarihi 10.10.2022).

FOTOĞRAF VE PLANLAR LİSTESİ



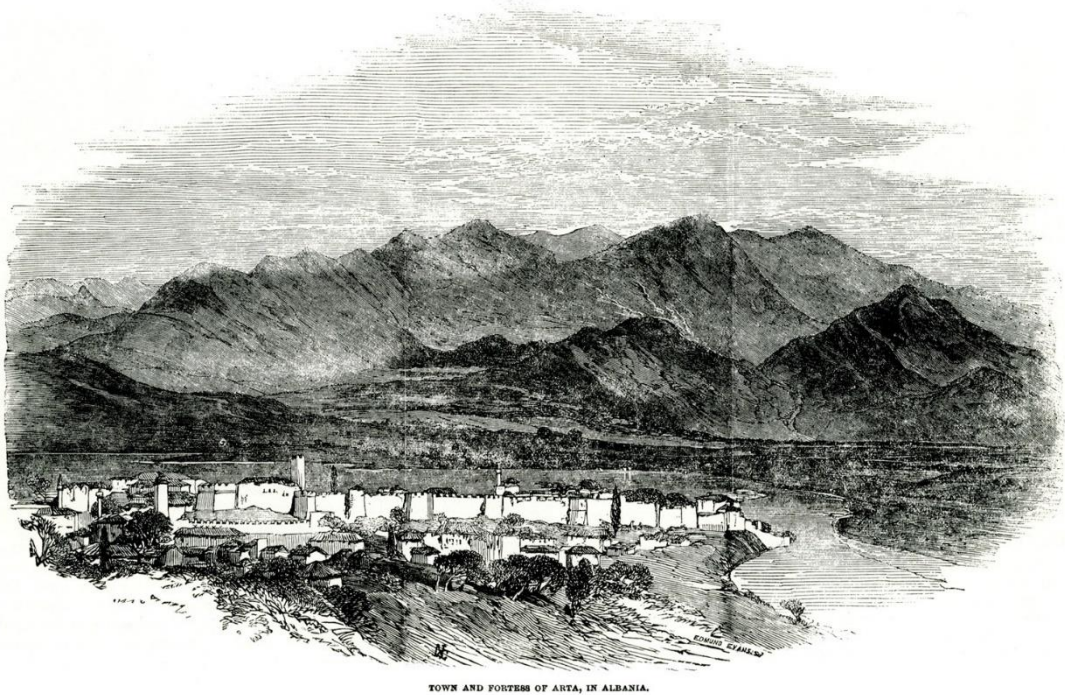
Harita- 1 Yunanistan Arta şehrinin görünüşü (<https://commons.m.wikimedia.org/wiki/>)Erişim
Tarihi: 10.10.2022



Fotoğraf-1 Yunanistan Arta şehri kalesi ve saat kulesini gösteren google earth

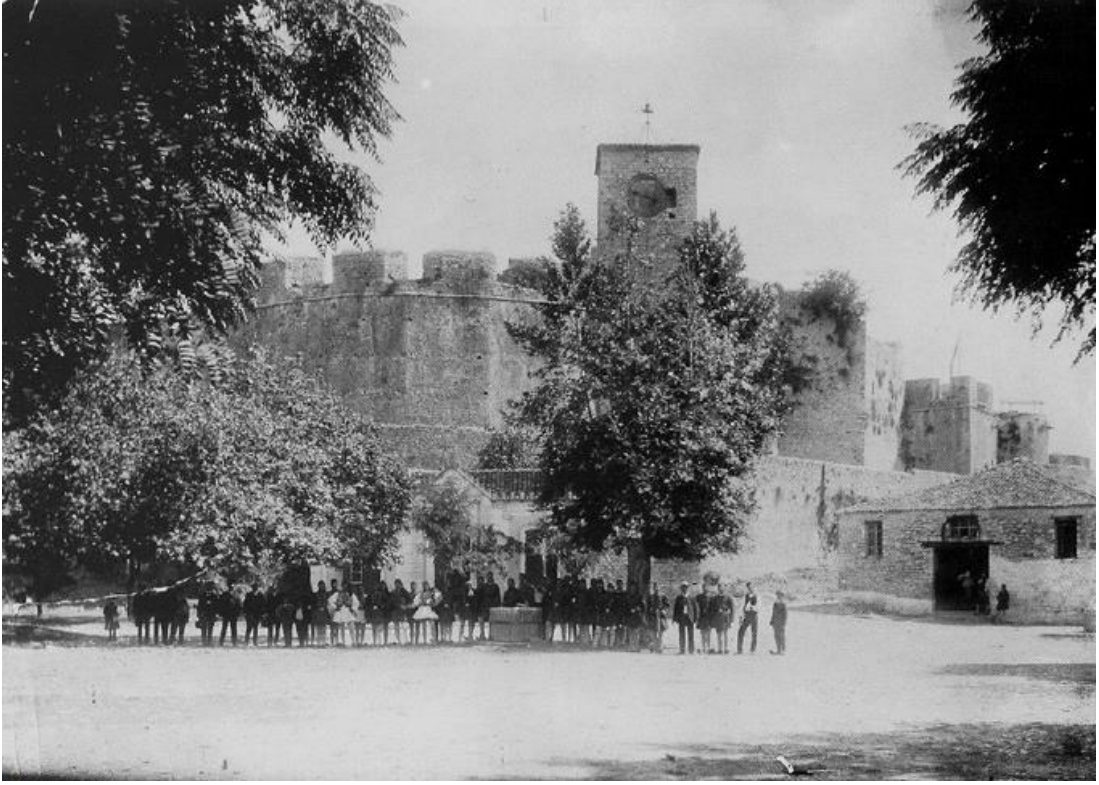


Fotoğraf-2 Seyyah Edward Lear'ın 1849 tarihli Narda şehri gravüründe Saat Kulesi ve Kalenin görünüşü (Yunanistan, tarihi, resimli. 280 tarihi gravür içeren tarihi, topografik ve sanatsal belgelerin eksiksiz bir koleksiyonu], Atina, Nikolas Books, 1984).



TOWN AND FORTRESS OF ARTA, IN ALBANIA.

Fotoğraf-4 Seyyah Edmund Evans'ın Nisan 1854 tarihli Narda şehri gravüründe Saat Kulesi ve Kalenin görünüşü (Yunanistan, tarihi, resimli. 280 tarihi gravür içeren tarihi, topografik ve sanatsal belgelerin eksiksiz bir koleksiyonu], Atina, Nikolas Books, 1984).



Fotoğraf-5 1910 tarihli Arta (Narda) Saat Kulesi ve Kalenin görünüşü (Foto: Anonim)



Fotoğraf-6 Arta (Narda) Saat Kulesi ve Kalenin görünüşü (Foto: Anonim)



Fotoğraf-7 Arta (Narda) Saat Kulesi ve Kalenin görünüşü (Foto: Anonim)



Fotoğraf-8 Arta (Narda) Saat Kulesi üst kısmının genel görünüşü (Foto: Anonim)