

## SAKARYA VE ÇEVRESİNDEN EV ÖRNEKLERİ

Dr. Yusuf ÇETİN\*

### Özet

Sakarya ve çevresi konut mimarisi konusunda zengin bir yöre olmasına rağmen bu yörenin eserleri yeterince incelenmemiştir. Osmanlı Devleti'nin kuruluşundan itibaren konumu ve verimli toprakları sayesinde göç alan bölgede, konut mimarisi konusunda Türk mimarisinin yayıldığı bir çok coğrafyadan benzer özellikler göstermektedir. Ancak bölge 1. derecede deprem kuşağında bulunduğu için sık sık depremler yaşamış ve bu depremler tarihi dokuya büyük zararlar vermiştir. Plan ve işlevsellik bakımından geleneksel konut mimarisinden ayrılmayan bölge evleri süsleme bakımından başkent İstanbul'a olan yakınlıktan dolayı özellikle XIX. yy. moda beğenisinin etkisi altında kalmıştır. Evlerde Barok, Rokoko, Ampir ve Neo-Klasik unsurlar batılılaşma dönemi Osmanlı sanatının programına uygun olarak seçmecî bir tarzda uygulanmıştır.

**Anahtar Kelimeler:** Sakarya, Osmanlı, Ev, Barok, Rokoko, Ampir, Neo-Klasik

### The Houses Of Sakarya

#### Abstract

Although Sakarya and its environment are very rich in terms of civil architectural buildings, these have not adequately been studied. It is found out that the civil architectural buildings in this province which was the first place for Ottoman architectural development have had a great importance during our historical journey of architecture. It is known that this province is on the 1<sup>st</sup> degree of earthquake zone. Frequent earthquakes have caused great damages to historical texture. Continuing traditional architectural housing in terms of plan and function, Sakarya houses particularly had been affected by aesthetic feeling of XIX. Century because of being near to İstanbul. Baroque, Rococo Empire and Neo-Classic style elements had selectively applied to houses parallel to Ottoman westernization art trends.

**Key Words:** Sakarya, Ottoman, The House, Barok, Rococo, Empire, Neo-Classic style.

---

\* Dr. Yusuf ÇETİN Ağrı Eğitim Fakültesi Sınıf Öğretmenliği Bölümü Elemanı. e-mail: yusufcetın04@hotmail.com.

Marmara Bölgesi'nin doğusunda bulunan Sakarya toprakları çok işlek bir yol güzergâhı üzerinde bulunduğu için, tarihin en eski çağlarından beri çeşitli kavimlerin ilgisini çekmiş, tabii kaynakları ile tercih edilen bir yerleşme bölgesi olmuştur. Eskiçağ'da Hititlerle başlayan bölge tarihi sırasıyla Frigler, Lidyalılar, İskender İmparatorluğu, Bitinya Krallığı ve Roma egemenliği ile devam etmiştir1.

M.S. 395 yılında Roma İmparatorluğu ikiye bölününce Anadolu gibi Bitinya Bölgesi de Doğu Roma (Bizans)'nın payına düşmüştür2. VI. yüzyılda Bizans İmparatoru Justinianos (527-565) döneminde Sakarya yöresinde önemli bayındırlık çabaları olmuş, 560 yılında Sakarya (Sangarios) Irmağı üzerinde Justinianos Köprüsü kurulmuştur3.

Anadolu Selçuklu Devleti'nin yıkılmasından sonra Söğüt ve Domaniç çevresinde kurulan Osmanlı Beyliği Bizans sınırları içinde yer alan bölge topraklarına komşu olmuştur. Bizans devletinin içinde bulunduğu sıkıntıları fırsat bilen Osmanlı Beyliği fetihlerini stratejik konumu ve ekonomik zenginlikleri ile dikkat çeken bölge topraklarına yönlendirmiştir. Sakarya ve çevresine ilk Osmanlı akınları Osman Bey zamanında başlamıştır. Göynük, Taraklı, Mekece, Akhisar ve Geyve bu sırada yağmalanmış, Orhan Bey zamanında Konur Alp yörenin tamamını Osmanlı topraklarına katmıştır4.

Verimli toprakları ve bu nedenle de devlet bütçesine katkısı nedeniyle önemini koruyan Sakarya bölgesi Osmanlı Devleti'nin kuruluşundan son dönemlere kadar imar faaliyetlerine sahne olmuştur. Ancak yörenin 1.derecede

- 
- 1 R. Yüce, Kocaeli Rehberi ve Tarihi, İzmit, 1945, s. 6.; Hazırlama Kurulu, Sakarya İl Yıllığı, Ankara, 1967, s. 61; M. Erendil, Türlü Yönleri İle Sakarya İli, İstanbul, 1982, s.17; V. Sevin, "Frigler", Görsel Anadolu Uygarlıkları Ansiklopedisi, C.II, İstanbul, 1982, s. 2; R. Yıldırım, Geyve, Sakarya, 1983, 2-3.; B. İplikçioğlu, Eskiçağ Tarihinin Ana Hatları, İstanbul, 1994, s. 77; E. Memiş, Eskiçağ Türkiye Tarihi, Konya, 1995, s. 155; 51; A. Işık, "Eskiçağ Tarihinde Sakarya ve Çevresi" Sakarya İli Tarihi, C.I, Sakarya, 2005, s. 50; E. Beksaç, "Bithynia'nın Erken Tarihinde Sakarya ve Arkeolojisi", Sakarya İli Tarihi, C.I, Sakarya, 2005, s.17-18.
  - 2 H.D. Yıldız, "Bizans Tarihi", Görsel Anadolu Uygarlıkları Ansiklopedisi, C.III, İstanbul, 1982, s. 488.
  - 3 Komisyon, Tarihte ve Günümüzde Sakarya, Sakarya (Tarihsiz), s. 35.
  - 4 Mehmed Neşri, Kitâb-ı Cihannümâ, (Haz. F.R. Unat-M.A. Köymen), C.I, Ankara 1967, s. 119, 137; İ.H. Danişmend, İzahlı Osmanlı Tarihi Kronolojisi, C.I, İstanbul, 1971, s. 4, 9, 11, 20; Hoca Sadettin Efendi, Tac'üt-Tevârih, (Haz. İ. Parmaksızoğlu), C.I., İstanbul, 1974, s.44; Aşıkpaşaoğlu Tarihi, (Haz. Atsız), İstanbul, 1982, s.21, 28; J. Hammer, Osmanlı Devleti Tarihi (Çev. M. ATA), İstanbul, 1982, s. 72, 92;; Solakzâde Mehmet Hemdemi Çelebi, Solakzâde Tarihi, (Haz: V. Çubuk), C.I., Ankara, 1989, s. 20, 22, 30, 31.; E. Konukçu, "Osmanlı Devletinin Kuruluş Döneminde Sakarya Bölgesi", Sakarya İli Tarihi, Sakarya, 2005, s.65-71.

deprem kuşağında bulunması ve büyük depremler geçirmesi sık sık tahrip olmasına neden olmuştur.

1520 tarihinde Kocaeli Sancağına bağlı “Ada kazası”<sup>5</sup> olarak karşımıza çıkan Sakarya, 1742 yılında Sapanca’ya bağlı bir bucak, 1837 yılında da II. Mahmut döneminde ilçe haline getirilmiştir<sup>6</sup>. 1865’te belediye teşkilatı<sup>7</sup> kurulmuş olan Sakarya I. Dünya Savaşı’nda savaşın ağır yükünü hissedip savaşı 1. derecede yaşamıştır<sup>8</sup>. 21 Haziran 1921’de Yunan İşgali’nden kurtarılan Sakarya, 1954’te il haline dönüşmüştür<sup>9</sup>.

Yukarıda tarihini kısaca özetlediğimiz Sakarya bölgesi geleneksel Türk ev mimarisi konusunda oldukça zengin bir yöredir. Ancak, yöre 1. derecede deprem kuşağında bulunduğu için sık sık depremler yaşamaktadır. Bu depremler ve son yıllarda hızla gelişen şehirleşme tarihi dokuya büyük zararlar vermiştir. Özellikle 17 Ağustos 1999 tarihli son depremde eski evler büyük zarar görmüş, deprem fırsat bilinerek bu evlerin çoğu ortadan kaldırılmıştır. Taraklı ilçesi dışında diğer ilçelerde eski evlerin sayısı günden güne azalıp yok olmaktadır. Bu makalede mimari ve süsleme özellikleri ile ön plana çıkan Sakarya evleri incelenmiş, geleneksel Osmanlı evleri içindeki yeri ve önemleri tespit edilmeye çalışılmıştır.

**1-Alicanlar Evi:** Tescilli<sup>10</sup> olan ev, merkez ilçe, Kurtuluş Mahallesi Bahçıvan Sokak No: 44’te bulunmaktadır (Resim: 1). Yapının üzerinde yapım tarihi ile ilgili bilgi veren herhangi bir kitabe mevcut değildir. Ancak evin şu an ki sahibi Cavit ALİCAN’ın ifadesine göre ev 1922-1923 yılları arasında dedesi İbrahim DİYARBEKİRLİ tarafından yaptırılmıştır.

**Plan:** Çökme tehlikesi geçiren evin ölçülerini alamadığımız için plan özelliklerini kroki üzerinde değerlendirdik. Yapı zemin kat üzerine 1. ve 2. katlardan meydana gelmektedir. Plan olarak her üç katta da “orta sofalı plan tipi” ne yakın bir plan uygulanmıştır (Çizim: 1, 2, 3). Bahçıvan Sokağa paralel yerleştirilen ve genişçe bir bahçe içinde yer alan yapının girişi güneydedir. Evin kuzey kısmında hamam, çeşme ve çamaşırhaneden oluşan bir de müstemilât

- 
- 5 Y. Öztürk, “XVI. Asırdan XVII. Asrın Başlarına Kadar Ada Kazası”, Sakarya İli Tarihi, C.I, Sakarya, 2005, s. 226–227.
  - 6 H. Uysal, Sapanca, Adapazarı, 1957, s.10.
  - 7 T. Subaşı, “I. Meşrutiyet Döneminde Adapazarı’ndaki Sosyal Hayat Hakkında Bazı Gözlemler”, Sakarya İli Tarihi, C.I, Sakarya, 2005, s.409–447.
  - 8 H. Selvi, “II. Meşrutiyet Döneminde Adapazarı ve Çevresi (1908–1918)”, Sakarya İli Tarihi, C.I, Sakarya, 2005, s. 450–451, 472.
  - 9 M. Erendil, A.g.e. , s. 22.
  - 10 Kültür ve Tabiat Varlıklarını Koruma Genel Müdürlüğü Bursa Kültür ve Tabiat Varlıklarını Koruma Kurulu’nun 05.02.1982 tarih ve 13517 sayılı tescil kaydı.

bölümü bulunmaktadır. Alt kattan bir kapı ile geçilen müstemilâtın hamam ve çamaşırhanesi harap halde bulunduğu için iç durumları tam anlaşılammamaktadır. Çeşme ise dikdörtgen planlı olup cephe çeşmeleri<sup>11</sup> grubuna girmektedir (Resim:2).

Evin güneyde sokağa açılan ana girişinin dışında, kuzey tarafından bahçeye açılan başka bir girişi daha bulunmaktadır. Her üç katta da ortada geniş sofanın doğu ve güney yönlerine odalar, batı bölümlerde ise ıslak zeminli mekânlar bulunmaktadır. 1967 depremi sonrası evin her üç katının iç yapısında yapılan onarımlar sonucunda bir çok orijinal özelliği kaybolmuştur.

**Malzeme ve Teknik:** Oldukça bakımsız ve harap durumdaki yapı taş duvarlı bodrum katı üzerine iki katlı olarak ahşap-karkas tekniği ile inşa edilmiş olup, ahşap kaplamaların üzeri boyanmıştır. Üst örtüyü oluşturan kırma çatı alaturka kiremitle kapatılmıştır. Evin iç mimarisinde sonradan yapılan onarımlarla değişiklikler yapılmış ve orijinal özellikler tamamen kaybolmuştur. Alt ve üst kat odalarında yer alan ahşap yüklükler ve gusülhaneleri orijinaldir. Dış cephe ahşap kaplaması orijinal özelliğini korumaktadır.

**Süsleme:** İç mekânda süslemesiyle dikkat çeken en önemli bölüm 1. katın güney-doğu köşesinde yer alan odadır. Alçı ile sıvanmış duvar yüzeyleri, alçı yaş iken mala ile şekil verilmek suretiyle helezonik motiflerden meydana gelen bir kompozisyon oluşturulmuştur. Oldukça ilginç olan bu süslemelerin üzerleri sonradan boyanmıştır (Resim: 3). Diğer önemli süsleme ise 2. kat sofasının tavanındaki ahşap süslemelerdir. Çıtakâri ve oyma tekniği ile yapılan, geometrik kompozisyonlardan meydana gelen bu süslemeler oldukça gösterişlidir. Tavan sonradan yağlı boya ile boyanmıştır (Resim: 4).

Yapının süsleme bakımından dikkat çeken diğer bir kısmı ise dış cephelerde bulunan ahşap süslemelerdir. Bu süslemeler daha çok 2. katta yer alır. 2. katın doğu cephesinin ortasında yer alan dışa taşırılmış bir balkon ajur ve çıtakâri tekniklerinde süslenmiştir. Dikdörtgen formlu ahşap pencerelerin altlarında ise bitkisel formlu ahşap çıtakâri süslemeler yer almaktadır. Üzeri alaturka kiremitle kaplı çatının saçakları geniş tutulmuştur. Dışarı taşırılmış çatı saçağının yüzeyi çıtakâri tekniğinde ahşap çitalarla karelere bölünmüştür. Belli aralıklarla duvara

---

<sup>11</sup> S. Eyice, “Çeşme” mad., Türkiye Diyanet Vakfı İslam Ansiklopedisi, C.8, İstanbul, 1993, s.277-279; Y. Önge, Türk Mimarisinde Selçuklu ve Osmanlı Dönemlerinde Su Yapıları, Ankara, 1997,s.11-16.

bağlantı sağlamak için de üzerleri kıvrımlı zarif ahşap furuşlar (konsollar) yerleştirilmiştir.

Bugün kullanılmayan Alicanlar Evi sahiplerinin ilgisizliği yüzünden tamamen yıkılmaya terk edilmiştir.

**2- Antakyalı Ali Efendi Evi:** Geyve İlçesi, Süleyman Paşa Mahallesi, İstanbul Caddesi No: 52’de bulunmaktadır (Resim: 5).

Evin yapım tarihi ile ilgili bilgi veren yazılı bir belge yoktur. Ancak bugünkü ev sahibinin ifadesine göre ev Antakya’dan Geyve’ye göç eden Ali Efendi tarafından 1890’larda yaptırmıştır. Evin mimari ve süsleme özellikleri de bu bilgileri doğrular niteliktedir.

**Plan:** Yapı tescilli olmasına rağmen son derece bakımsızdır<sup>12</sup>. Doğu-batı doğrultusunda planlanan ev, planı, mimarisi ve süsleme özellikleri bakımından Sakarya evleri içinde özel bir yere sahiptir. Yapıda özellikle plan bakımından Sakarya evlerinde pek rastlanmayan, alt katta **“kış odaları ve geniş bir yazlığa”** yer verilmiş, üst katta ise **”Dış sofalı plan tipi”** uygulanmıştır.

Çevre duvarları sonradan inşa edilen küçük bir bahçenin içinde yer alan eve güney-batı köşeden üç basamaklı taş merdivenle geçilmektedir. Giriş kapısının açıldığı küçük bir holden sonra zemin katın ortasında yer alan geniş yazlığa geçilmektedir. Yazlık dikdörtgen planlı olup alt kat mekânları iki yanına dizilmiştir. Sofanın doğu yönde üst kat merdivenlerine geçilen yuvarlak kemerli bir açıklık, depo ve tuvalet yer almaktadır. Batı yönde ise baş oda sandık odası ve mutfak bulunmaktadır. Evin en çok onarım gören ve orijinal özellikleri bozulan bölümü giriş katıdır (Çizim: 4).

Orijinal özelliklerini büyük ölçüde koruduğu üst katta alt kattan farklı olarak **“dış sofalı plan tipi”** kullanılmıştır. Alt katı ile üst kat arasında bağlantıyı sağlayan merdivenden sonra ahşap bir kapı ile geçilen üst kat sofasının iki yanını mekânlar **“L”** şeklinde kuşatmıştır. Güney yönde sonradan kapatılan iki, batı yönden üç dikdörtgen pencere ile aydınlatılan sofa oldukça ferah ve aydınlık bir mekân etkisi bırakmaktadır. Sofanın doğu yönünde bir tuvalet ve kiler, kuzey yönde ise iki oda yer almaktadır. Bu odalardan kuzey-doğu köşede olanı sonradan yapılan onarımlarla orijinal özelliklerini tamamen kaybetmiştir. Odanın güney duvarında çift kanatlı bir de gusül dolabı bulunmaktadır. Orijinal özelliklerini koruyan kuzey-

---

12 Kültür ve Tabiat Varlıklarını Koruma Genel Müdürlüğü Bursa Kültür ve Tabiat Varlıklarını Koruma Kurulu’nun 11.07.2003 tarih ve 9937 sayılı tescil kaydı.

batı köşedeki oda ise batı cephesinde iki, kuzey cephesinde yer alan üç adet pencere ile aydınlatılmıştır (Çizim: 5).

**Malzeme ve Teknik:** Yapı subasman seviyesine kadar kırma moloz taş; üst katlar ahşap-karkas tekniğinde, iki katlı olarak inşa edilmiştir. Duvarlar bağdadî, üzeri saman katkılı çamurla sıvanmış ve pembe boya ile boyanmıştır. Üç omuz çatı alaturka kiremit ile kapatılmıştır. Duvar yüzeylerinde yer alan sıva yer yer dökülmüş, sonradan bir kısmı onarılmıştır.

Dış cephelerini kaplayan sıvaların yer yer döküldüğü evin dikkat çeken cephesi girişin de yer aldığı batı cephesidir. Evin köşeleri ve pencere araları ahşap plastırlarla dikey şekilde bölünmüştür. Kaide kısımları kademeli bir şekilde daralan plastırların üzeri yivlidir. İki katı ayıran ve hafif dışa taşkın yatay ahşap plastır ile cephede yatay dikey denge sağlanmıştır. Batı cepheye alt katta üç, üst katta beş olmak üzere toplam sekiz adet pencere yerleştirilmiştir. Dikdörtgen formlu pencerelerin etrafları ahşap profillerle çerçevenmiştir. Alt profiller köşelerde kademeli küçük konsollarla desteklenmiş olup pencerelerin üzerleri üçgen alınlıklarla sonuçlandırılmıştır. Alt kattaki üç pencere dışa bombeli şekilde taşan demir şebekeli kafeslerle teşkilatlandırılmıştır. Güney batı köşede yer alan eyvan biçimli girişin cephesinde yer alan biri dar biri geniş iki yuvarlak ahşap kemer, iki ahşap direk tarafından taşınmaktadır. Dar saçakları tutan oymalı furuşlar, batı cephede yer alan plastırlarla bütünlük sağlamaktır. Evin diğer cepheleri oldukça yalın ve bezemesiz olup basit dikdörtgen çerçeveli pencerelerle hareketlendirilmiştir.

**Süsleme:** Evin orijinal süslemelerinin görüldüğü yer üst katıdır. Sofa ve kuzey-batı köşede yer alan oda tavanlarındaki ahşap süslemeler, duvarlardaki kalem işi süslemeler dikkat çekicidir.

Oldukça geniş ve gösterişli olan sofanın tavanı ahşap çıtakâri tekniğinde süslenmiş olup, yüzeyi tavan göbeğinde yedi kollu bir yıldız motifinin etrafında gelişen sekiz kollu yıldız motifleri ve bunların aralarına yerleştirilmiş uçları sivriltilmiş haç motiflerinin oluşturduğu bir kompozisyon ile kaplanmıştır. Çıtaların dış yüzeyleri ve göbekte yer alan yıldız motifleri altın yaldız boya, zemin ise krem renkli yağlı boya ile boyanmıştır. Böylece tavanda renkli fakat duru bir süsleme elde edilmiştir (Resim: 6).

Sofanın duvarları kalıp kullanılarak Neo-Klasik üslupta kalem işi motiflerle süslenmiştir. Doğu ve güney duvarlarda bir, kuzey duvarında iki pano halinde yer alan kalem işi süslemeler oldukça renkli ve gösterişlidir. Duvarlar tavana yakın kısımdan altın yaldız renkteki konturlarla çerçevenmiştir. Çerçevelerin duvar

ortası ve köşelerine denk gelen kısımları burma şeklinde sonlandırılmış, ortalarına çiçek motifleri yerleştirilmiştir. Mavi zemin üzerine kırmızı konturlarla çerçevelenen panoların ortalarında kıvrık dal ve natüralist bitki motiflerinden meydana gelen madalyonlar, köşelerinde ise aynı karakterde bitkilerin oluşturduğu çeyrek madalyon motiflerinden meydana gelen bir kompozisyon bulunmaktadır. Köşelerdeki çeyrek madalyonlar sapları uzatılmış stilize bitki dalları ile birbirine bağlanmışlardır. Kırmızı, sarı, mavi, yeşil ve mor renklerin kullanıldığı panolar çok gösterişli olup bakımsızlıktan yok olmak üzeredir (Resim: 7). Sofanın güney ve doğu duvarlarında yer alan pencerelerin etrafları da kalem işi konturlarla çerçevelendirilerek panolarla uyumlu hale getirilmiştir.

Sofanın kuzey yönünde yer alan odalardan kuzey-doğuda olanı tamamen yenilenmiş olup duvarlardaki kalem işleri badana ile kapatılmıştır. Kuzey-batıda yer alan oda ise tavan ve duvar süslemeleri orijinal özelliklerini korumuştur. Odanın tavanı sofanın tavanına benzer bir kompozisyonla çitakarî tekniği ile süslenmiştir. Duvarlar ise salondaki kalem işi süslemelerden farklı bir kompozisyon ile ele alınmıştır. Duvarların en üstü tavana yakın yerde, üzerinde Rokoko tarzı bitkilerin oluşturduğu dalgalı bir kuşak çevrelemektedir. Duvar yüzeylerine ise kademeli konturlarla çerçevelenen panolar yerleştirilmiştir. Kare panoların ortaları krem rengi zemin üzerine mor renklerle sonsuzluk prensibine uygun olarak düzenlenmiş, eksene göre kaydırılmış haç çiçeği motifleri yerleştirilmiştir. Köşelerinde ise geometrik formlar içine yerleştirilmiş rumî ve pâlmet motifleri yer almaktadır. Bu motifler elips biçimli formlarla birbirine bağlanmışlardır. Elipslerin içi sarı zemin üzerine ebruyu hatırlatan süslemelerle doldurulmuştur. Panoların dışında açık mavi zemin üzerine koyu mavi renkle yapılan çiçek motifleri dış çerçeveyi oluşturmaktadır. Duvarların alt kısımları ahşap bir pervazla sınırlandırılmış olup iç kısımlarına sarı ve krem rengi boyalarla yalancı mermer görünümü verilmiştir (Resim: 8).

Antakyalı Ali Efendi Evi tüm ilgisizliklere rağmen Osmanlı mimarisinde XIX. yy. sonunda karşımıza çıkan Neo-Klasik akımın etkilerini bünyesinde taşıyan bölgedeki nadir sivil mimari örneklerden birisi olarak günümüze kadar ulaşabilmiştir.

**3- Sapanca-Yanık Ertekinler Evi:** Tescilli<sup>13</sup> olan yapı Sapanca ilçesine bağlı Yanık beldesinde bulunmaktadır (Resim: 9). Evin yapım tarihi ile ilgili herhangi yazılı bir kaynak yoktur. Ancak şimdiki sahiplerinin anlattıklarına göre ev

---

13 Kültür ve Tabiat Varlıklarını Koruma Genel Müdürlüğü Bursa Kültür ve Tabiat Varlıklarını Koruma Kurulu'nun 19.10.1992 tarih ve 2742 sayılı tescil kaydı.

1877-78 Osmanlı-Rus Savaşı sırasında Kafkasya'dan gelen El-Hac Üjde tarafından yaptırılmıştır. Evin mimari ve süsleme özellikleri bu bilgileri doğrular niteliktedir.

**Plan:** Geniş bir bahçe içerisinde yer alan ev doğu-batı doğrultusunda iki katlı olarak planlanmış olup her iki katta da “iç sofalı plan tipi” uygulanmıştır.

Doğu cephenin tam ortasında yer alan ve üç basamaklı bir merdivenle çıkılan evin girişi derin bir eyvan şeklindedir. Çift kanatlı ahşap bir kapı ile geçilen alt katın ortasındaki geniş sofanın iki yanına simetrik olarak dört oda yerleştirilmiştir. Batı yönüne ise mutfak ve banyo yatık dikdörtgen şeklinde yerleştirilmiş olup evin genel planının dışına taşırılmıştır. Sofanın sonunda, evin genel planı dışına taşırılan bir sahanlığın içine yerleştirilmiş iki koldan gelişen üst kata çıkılan merdivenler yer alır (Çizim: 6). (Resim: 10).

Üst kat plan olarak alt katla simetrik özellikler göstermektedir. Ortadaki geniş sofanın doğu yönünde yer alan üst kat odalarından güney-doğuda olanı zengin tavan süslemeleri ile evin baş odası olarak kullanılmaktadır. Sofanın batısında yer alan mekânlar alt katta olduğu gibi yatık dikdörtgen planlı olup dışarı taşırılmıştır. Bu odalardan kuzeyde olanı kendi içinden üç bölüme ayrılarak tuvalet ve depo olarak düzenlenmiştir. Ortadaki geniş sofa dışa taşkın cumbanın ön cephesinde yer alan dört büyük, batı yönde merdiven sahanlığını da aydınlatan dört küçük pencere ile aydınlatılmış ve ferah bir mekân elde edilmiştir. Sofanın batı ucuna iki koldan gelişen ahşap merdivenlerle “yüksek sofa” olarak adlandırılan bir sahanlığa çıkılmaktadır. Bu bölümü aydınlatmak için de batı duvarına simetrik iki küçük pencere yerleştirilmiştir (Çizim: 7).

**Malzeme ve Teknik:** Taş temeller üzerine ahşap-karkas tekniğinde iki katlı olarak inşa edilen yapı 1992 yılında bir restorasyon onarımı görmüştür. Dış cepheleri bağdadî tekniğinde olan yapının sıvası yenilenmiş ve üzeri kireçle badanalanmıştır. Üst örtüyü oluşturan kırma çatı alaturka kiremitle kapatılmıştır.

Doğu cephesinin ortasında yer alan giriş sahanlığının önünde yer alan iki ahşap sütun yukarıdaki cumbayı yüklenmiştir. Ahşap sütunlarla yukarıdaki cumbayı taşıyan üst örtünün arasındaki bağlantıyı sağlamak amacıyla uçları volüt biçiminde kıvrılan “S” biçimli birer ahşap konsol yerleştirilmiştir.

Yapının dış mimarisi duvar yüzeylerinde yer alan çok sayıda dikdörtgen pencere ile hareketlendirilmiştir. Üst kat cephesinde yer alan cumba çıkması ile evin diğer üç cephesinde yer alan çıkmalar dış mimaride dengeli bir görünüm sağlamıştır. Ahşap çerçeveli pencerelerin alt kısımları perde şeklinde düzenlenmiştir. Dış cephelerde köşeler ve kat araları dışa taşkın ve üzerleri yivli ahşap plastırlarla takviye edilmiştir. Ahşap plastırlar, kapı ve pencereler kahverengi



boya ile boyanmış olup uyumlu ve hareketli bir cephe düzenlemesi sağlanmıştır. Dışa taşkın çatı saçağı ön cephede kademeli profillerle dışa doğru taşıntı yapmış olup, cumbanın üzeri üçgen alınlık biçiminde sonuçlandırılmıştır.

İç mekân restorasyon sonrası bir çok değişiklik geçirilmesine rağmen ahşap tavanlar ve odaların içinde yer alan ahşap dolaplar ve çiçeklikler orijinaldir.

**Süsleme:** Dış mimarisi süsleme bakımından oldukça sade olan yapıda az da olsa ahşap süslemeler bulunmaktadır. Üst kat köşelerinde yer alan ahşap hatılların üzerinde çitakârî tekniğinde zikzak biçimli süslemeler yer almaktadır.

Evin süsleme bakımından dikkat çeken en önemli yanı çitakârî tekniğinde yapılmış ahşap tavan süslemeleridir. Derin bir eyvan şeklindeki girişin tavanında yer alan süslemede kompozisyonun merkezine, oluklu yivlerle giderek genişleyen yelpaze biçiminde, ince ahşap parçalardan iç içe yerleştirilmiş üç motiften meydana gelen elips şeklinde bir göbek monte edilmiştir. Dış kenarları testere dişli bu süslemenin etrafını birbirini takip eden baklava motiflerinden meydana gelen bir bordür çevrelemiştir. Dikdörtgen tavanın etrafı yivli çıtalarla köşelerde kareler oluşturularak çerçevelenmiş olup iç köşe boşluklarına ince yivli çıtalarla birer üçgen motifi yerleştirilerek kompozisyon tamamlanmıştır (Resim: 11).

Giriş katında yer alan sofanın tavanı da giriş eyvanındaki göbek süslemesine benzer bir kompozisyonla süslenmiştir. Üst kat sofasının tavan göbeği alt katlara göre daha gösterişlidir. Kare formlu tavan göbeğinin ortasında yine kademeli bir şekilde yelpaze biçiminde dışa doğru genişleyen ve iç içe üç motiften meydana gelen göbek yerleştirilmiştir. Göbek motifinin etrafı sekiz kollu bir yıldız motifi çevrelemektedir. İç köşe boşlukları ise üzerleri verev şekilde oyulmuş ahşap çıtalarla birer üçgen motifi yerleştirilerek kompozisyon tamamlanmıştır.

Üst kat odalarından güney-doğu köşede yer alanı evin baş odası olarak kullanılmaktadır. Odanın tavanı en dışta çeşitli şekillerde dizilen çıtalarla meydana gelen iki bordür ile çevrelenmiştir. İç çerçeveyi oluşturan üçüncü bordür köşeleri kırık hatlı iki büyük bir küçük dikdörtgenin alternatifli olarak birbirini takip etmesinden oluşmaktadır. Süsleme kompozisyonunun merkezine kademeli bir şekilde yelpaze biçiminde dışa doğru genişleyen ve iç içe üç motiften meydana gelen bir göbek yerleştirilmiştir. Göbeğin etrafını üzerleri yivli, ince çıtalarla dalgalı bir şekilde dışa doğru genişleyen bir kuşak çevrelemiştir. Bu kuşağın dışında da uç uca eklenmiş baklava motiflerinden meydana gelen bir bordür yer almıştır (Resim:12).

Evin içerisinde ilk yapıldığı dönemlerden kalan bazı eşyalar da bulunmaktadır. Bu eşyalardan varak çerçeveli aynalı konsol kabartma bitkisel

süslemeleri ile dikkat çekmektedir. Kademeli profillerin çevrelediği ayana çerçevesinin köşelerinde ve ortalarında Rokoko tarzında bitkisel süslemeler yer alır. Aynanın üzerinde ise demet şeklinde çok parçalı yaprak ve çiçek motiflerinin oluşturduğu gösterişli bir taç yerleştirilmiştir. Üzeri mermer tablalı, ayakları varaklı ahşap konsolun etrafı elips biçiminde sarmalların oluşturduğu bir bordürle çevrelendikten sonra ortasına aşağı doğru perde kaşı şeklinde sarkan Rokoko tarzı bir süsleme yerleştirilmiştir. İnce işçilikli ayaklar üzerinde perde motifleri ve Rokoko tarzı bitkisel süslemeler yer alır. Konsolun ayakları alttan yarım elipslerin sırt sırta vererek ortada birleşmesi ile oluşturulan bağlarla birbirine bağlanmıştır. Bağların üzerinde sarmallar şeklinde bir bordür yer almaktadır. Bağlantının tam ortasına da bir vazo içine natüralist bitki motifleri yerleştirilmiştir. Üzerindeki varakların bir kısmı dökülmesine rağmen aynalı konsol XIX. yy.ın sonlarında Osmanlı süsleme sanatlarına hakim olan Batı kökenli motiflerin sanatsal özelliklerini sergilemektedir (Resim: 13).

Plan, malzeme ve süsleme bakımından yörenin geleneksel özelliklerini yansıtan Ertekinler Evi, bir zamanlar Sapanca'nın Yanık beldesinde bir çok örneği olmasına rağmen orijinal özelliklerini muhafaza edip günümüze ulaşan nadir örneklerden birisi olması açısından önemlidir.

**4- Hendek Mollalar Evi:** Hendek İlçe merkezinde Başpınar Caddesi, 1. Çay Sokak'ta bulunmaktadır (Resim: 14). Evin tarihi ile ilgili herhangi yazılı bir belge yoktur. Ancak sahibi Mustafa Asım GÜNDÜZ evin dedesinden kaldığını, yaklaşık olarak yüz elli yıllık olduğunu belirtmektedir. Bu ifadelerden anlaşılacağı kadarıyla ev XIX. yy.ın son çeyreğinden kalmış olması gerekir. Evin üslup özellikleri de bu tarihi doğrular niteliktedir.

**Plan:** Tespit ve tescili yapılmayan ev oldukça görkemli ve büyük bir bahçenin içinde yer almaktadır. Çalışmamız sırasında ev ile ilgili ölçülerin alınmasına izin verilmediği için plan yerine bir kroki ile yetinmek durumunda kaldık. Ölçüsüz olmakla birlikte bu kroki evin planı hakkında bize gerekli fikri vermektedir.

Doğu-batı doğrultusunda iki katlı olarak planlanan evin arka tarafına daha sonradan yeni bölümler eklenmek sureti ile genişletilmiştir. Evin zemin katı plan itibariyle “**iç sofalı plan tipi**” özelliği göstermektedir (Çizim: 8). İki ayrı kapıdan girilen evin esas giriş kapısı evin de ana cephesi olan doğudadır. Güneye açılan diğer kapı ise evin arkasında yer alan ve sonradan yapıya eklenen alt kat bölmelerine de geçişi sağlamaktadır. Zemin katın ortasında büyük bir sofa yer almaktadır. Sofanın üç tarafı yedi oda ile çevrelenmiştir. Batı yönünde ise üst kata

çıkılan merdivenler ile mutfak, tuvalet ve banyo yapıları bulunmaktadır. Bu bölümlerde onarımlar yapıldığı için orijinal özellikleri kaybolmuştur.

Giriş kat sofasının batı ucunda yer alan ahşap tirabzanlı yuvarlak merdivenlerle ulaşılan üst kat plan itibarıyla alt kattan farklı olarak “**orta sofalı plan tipi**” özelliği göstermektedir (Çizim: 9). Doğu cephesi boyunca dışa çıkıntı yapan üst katın ortasında geniş bir sofa yer almaktadır. Sofanın köşelerinde dört oda bulunmaktadır. Girişleri pahlı olan bu odaların aralarına dış cepheleri içe çekilmiş birer eyvan yerleştirilmiştir. Bu eyvanların önleri daha sonra birer camekânla kapatılarak ara odalara dönüştürülmüştür. Sofa doğu yönden içe çekilerek iki dikdörtgen pencere ile aydınlatılmıştır. Bu iki pencerenin arasına yerleştirilen basit bir ahşap kapı ile üst kat balkonuna çıkılmaktadır. Sofanın batı eyvanı daha sonra camekânlı bir paravanla kapatılmıştır. Bu paravanın gerisinde alt kat ile üst kat arasında bağlantıyı sağlayan merdivenler ile üst kata ait mutfak, kiler, tuvalet ve banyo yer almaktadır. Bu bölümlerde onarımlar yapıldığı için orijinal özellikler kaybolmuştur.

**Malzeme ve Teknik:** Taş temel üzerine ahşap çatki arası kerpiç dolgulu karkas tekniğinde inşa edilen evin kırma çatısı Marsilya tipi kiremitle örtülüdür. Son dönemlerde yapılan onarımlarda dış ve iç sıva yenilenmiştir. Özellikle iç mimaride kullanılan ahşap malzeme son onarımda yenilenmiş olup orijinal özellikleri yoktur. Ahşap tavan ve döşeme rabıtalı olup tavanlarda derz araları çıtalarla kapatılmıştır.

Evin dış cephesi ile karşılaştırıldığından iç mimari süsleme bakımından oldukça sönük kalmaktadır (Resim: 15). Belki de daha sonraki dönemlerde yapılan onarımlardan dolayı orijinal süslemeler kaybolmuştur. Ortadaki geniş sofanın iki yanında sıralanan alt kat odaları geniş yüzeyli dikdörtgen pencerelerle aydınlatıldığı için ferah bir mekân etkisi yaratılmıştır. Odaların duvarlarında kapaklı dolaplar. Üst kat sofası ve odaları iç mimari bakımından alt kat ile benzerlik göstermektedir.

Evin süslemelerinin yoğun görüldüğü doğu cephesi dışındaki diğer cepheler oldukça yalın ve bezemesizdir. Kat araları ve köşeler ahşap hatıllarla belirlenmiş diğer yüzeyler sonradan yenilenmiş sıva ile kapatılarak boyanmıştır. Alt katta büyük kare pencereler üst katta dikdörtgen küçük pencereler cepheleri hareketlendirmiştir. Evin Batı yönüne sonradan ihtiyaç duyuldukça eklemeler yapılmış ve simetrisi bozulmuştur.

**Süsleme:** Evin süsleme açısından asıl dikkat çeken yönü girişin de bulunduğu doğu cephesidir. Doğudaki cephe boyunca dışa çıkıntı yapan üst katın

hizasından itibaren alt kat cephesi üç eşit parçaya bölünmüş olup, dört ahşap sütun tarafından taşınan üç yayvan ahşap kemerle teşkilatlandırılmıştır. Kemer köşeliklerinin yüzeylerinde oyma tekniği ile yapılmış ahşap süslemeler bulunmaktadır. Her kemerin iki köşesine silmelerle çerçevelenmiş ikişer dikdörtgen pano yerleştirilmiştir. Bu panoların içleri stilize edilmiş geometrik formlu bitkisel motiflerle doldurulmuştur. Diğer boşluklarda ise daha yuvarlak hatlı, uçları volüt biçiminde sonlanan bitkisel motiflere yer verilmiştir. Kemerlerin alt yüzeylerinde aşağı doğru sarkan zarif sarkıtlar bulunmaktadır. Ahşap sütun başlıkların yüzeylerinde sırt sırta vermiş, uçları volüt şeklinde sonuçlanan “S” motifleri yer almaktadır. Başlıkların üzerleri ise dışa taşkın kademeli profillerle sonlanmaktadır (Resim: 16).

Üst kat alt kata göre daha sade tutulmuş olup, doğu cephesinin ortasında ahşap bir kapı ile geçilen demir korkuluklu bir balkonu bulunmaktadır. Balkonun üzerinde yer alan üçgen alınlık biçiminde çıkmanın üzeri çitakâri tekniğinde geometrik motiflerle süslenmiştir. Alınlığın tepeliğinde ise içe doğru ahşaptan yarım güneş motifi yerleştirilmiştir. Üçgen alınlığın çatı üzerinde sonlanan kısmına da ahşaptan bir hotoz yerleştirilmiştir. Evi çevreleyen geniş çatı saçağının iç yüzeyi çitakâri tekniğinde, eksene göre kaydırılmış baklava motifleri ile süslenmiştir. Geniş saçakları tutan yarım daire formlu ahşap furuşların ortalarında zarif sarkıtlar bulunmaktadır (Resim: 14).

Tescili henüz yapılmayan Mollalar Evi plan özellikleri ile Sakarya ve çevresinde pek rastlanılmayan, alt katında iç sofalı, üst katında orta sofalı planın uygulandığı nadir örneklerden biridir. Cephede yer alan zengin ahşap süslemeleri de bölgede görülmeyen ilginç özelliklerle karşımıza çıkmaktadır.

**5- Pamukova Orhan GÜREVİN Evi:** Pamukova İlçe merkezinde, Mehmet Akif Caddesi No: 21’de bulunmaktadır (Resim: 17).

Tescilli<sup>14</sup> olan evin yapım tarihi ile ilgili herhangi yazılı bir belge yoktur. Ancak evin şimdiki sahibi Orhan GÜREVİN’in ifadesine göre dedesi tarafından 1927 yılında yaptırılmıştır.

**Plan:** Bodrum kat üzerine iki katlı olarak planlanan evin her iki katında da “iç sofalı plan tipi” uygulanmıştır.

---

14 Kültür ve Tabiat Varlıklarını Koruma Genel Müdürlüğü Bursa Kültür ve Tabiat Varlıklarını Koruma Kurulu’nun 10.06.2004 tarih ve 10585 sayılı tescil kaydı.

Ana giriři dođrudan sokađa bakan evin arakasında geniř bir bahçesi yer almaktadır. Güneyde bulunan çift kanatlı ahřap ikinci kapı ile geçilen hayat bölümü nerede ise evin tüm altını kapsayacak büyüklükte olup beř mazgal pencere ile aydınlatılmıştır. Kuzey-batı köşede kapısı hayata açılan ve iki bölümden oluşan kiler bulunmaktadır. Bu bölümün hemen yanına yerleřtirilen ahřap bir merdivenle giriř katına çıkılmaktadır (Çizim: 10).

Plan itibariyle “**iç sofalı plan tipi**” özelliđini gösteren giriř katı son dönemlerde yapılan onarımlar nedeni ile bir hayli deđişikliğe uğratılmıştır (Çizim: 11). Giriř kapısının önünde yer alan düşük kodlu küçük bir giriř bölümünden sonra iki basamaklı bir merdivenle orta sofaya geçilmektedir (Resim: 18). Orta sofa oldukça geniř ve ferah olup iki yanına odalar yerleřtirilmiştir. Sofanın sađında ve solunda aynı hizada üçer oda bulunmaktadır. Batıda ise üst kata çıkılan ahřap merdiven ile arkada mutfak banyo, tuvalet gibi yapılar yerleřtirilmiştir. Yapılan onarımlarla orijinal özellikleri bir hayli deđişen alt kat odalarında yer alan dolaplar orijinal olup bazılarının kapakları yenilenmiştir. Güney-batı köşede yer alan odanın batı duvarında dıřa taşırılmış ve küçük bir pencere ile aydınlatılmış bir gusül dolabı bulunmaktadır (Resim: 19).

Ahřap trabzanlı yuvarlak bir merdivenle çıkılan üst kat plan olarak giriř katındaki “**iç sofalı plan tipi**”ni tekrarlamaktadır. Alt kata benzer bir şekilde yerleřtirilen üst kat odaları da onarımlarla bir hayli deđişmiştir. Alt katta olduđu gibi 1. katta da güney- batı köşede yer alan odanın batı duvarında gusül dolabı bulunmaktadır. Bu gusül dolabı diđer evlerden farklı olarak planın dıřına dođru taşırılmış ve küçük bir pencere ile aydınlatılmıştır (Çizim: 12). Sofanın güney batı köşesinde açılan bir kapı ile üst kata ait banyo, lavabo ve tuvalet bölümlerine geçilmektedir. Bu bölümler yapılan onarımlarla orijinal özelliklerini tamamen kaybetmiştir.

**Malzeme ve Teknik:** Moloz tař duvarlı hayat üzerine ahřap-karkas tekniđinde iki katlı olarak inşa edilen yapı son dönemlerde onarım görmüřtür. Dıř cepheleri bađdadı tekniđinde olan yapının sıvası yenilenmiş ve üzeri kireçle badanalanmıştır. Üst örtüyü oluřturan kırma çatı alaturka kiremitle kapatılmıştır.

Evin güney yönünden açılan çift kanatlı ahřap bir kapı ile geçilen hayat bölümünün üst örtüsü kalın ahřap kalasların dikey bir şekilde yerleřtirilmesi ve orta merkezde çapraz yerleřtirilen ahřap kalaslarla desteklenmesi ile oluřturulmuřtur. Kalasların üzeri de kalın düzgün tahtaların yan yana getirilmesi ile kapatılıp giriř katının zemini oluřturulmuřtur. Ahřap üst örtü biri ahřap dördü

yekpare taş direklerle taşınmıştır. Muhtemelen devşirme olan taş direkler yuvarlak taş altlıklara oturtulmuştur (Resim: 20).

Evin giriş katına doğu cephesinin ortasına yerleştirilmiş çift kanatlı ahşap bir kapı ile geçilmektedir. Girişin iki yanındaki kısa ve kıvrık ahşap eliböğründeler yukarıdaki cumbayı yüklenmiştir. Üst kat dışa doğru taşırılmış önde iki büyük, yanlarda birer küçük pencere ile aydınlatılan orta sofa cumbası dışında alt kata benzer bir cephe düzenlemesi göstermektedir. Dış duvarları dört yandan saran dikdörtgen pencereler cepheleri hareketlendirmiştir. Pencere altları ve kat aralarına yerleştirilen ahşap kirişlerle pencere çerçeveleri kahverengine boyanmış olup dış cephede büyük bir uyum sağlanmıştır.

**Süsleme:** Süsleme bakımından oldukça yalın olan yapıda ahşap tavanların köşelerinde ve kenarlarında zikzak biçiminde çitakarî tekniğindeki ahşap süslemeler tek süsleme unsuru olarak dikkat çekmektedir.

Orhan GÜREVİN Evi plan, malzeme ve süsleme bakımından Sakarya bölgesinde karşımıza çıkan konut özelliklerinin tümünü bünyesinde barındırmaktadır. Ancak son dönemde yapılan onarımlar iç mimarisi bir hayli değiştirmiştir.

**6- Taraklı Çakırlar Evi:** Taraklı ilçe merkezinde Yıldırım Sokak ile Özkaraman Sokağı'nın kesiştiği noktada No: 1'de bulunmaktadır (Resim: 21) (Çizim: 13).

Tescilli<sup>15</sup> olan evin yapım tarihi ile ilgili herhangi bir yazılı belge yoktur. Ancak evin şimdiki sahiplerinin anlatımlarına ve tescil fişine göre 1910 yılında Abdullah ÇAKIR tarafından yaptırılmıştır.

**Plan:** Meyilli bir arazinin yamacı üzerine kurulan ev zemin (hayat), 1. ve 2. kattan oluşmaktadır. Bu meyilli arazi yapısından dolayı zemin kattaki hayatın girişi evin doğu cephesinden, 1. katın girişi kuzey cepheden sağlanmıştır. Evin 2. katı sonradan 1. katla bağlantısı kesilerek ayrı bir eve dönüştürülmüş, girişi ise sonradan açılan bir kapı ile batıdan sağlanmıştır. Uygun olmayan arazi yapısından dolayı evin planı çarpık bir biçimdedir. Hayat meyilli arazinin yapısından dolayı evin tüm altını değil sadece doğu bölümünü kaplamaktadır (Çizim: 14).

1. kat plan olarak "**orta sofalı plan tipi**" özelliklerini göstermektedir. Kuzey cepheden, zemin seviyesinde çift kanatlı ahşap bir kapı ile geçilen giriş eyvanından sonra dört basamaklı ahşap bir merdivenle orta sofaya ulaşılmaktadır. Oldukça

---

15 Kültür ve Tabiat Varlıklarını Koruma Genel Müdürlüğü Bursa Kültür ve Tabiat Varlıklarını Koruma Kurulu'nun 01.09.1989 tarih ve 675 sayılı tescil kaydı.

geniş tutulan orta sofa dört yöne dört eyvan şeklinde açılmakta, köşelerinde ise birer oda bulunmaktadır. Giriş eyvanının tam karşısında yer alan güney eyvanı bir kapı ile dışa açılmıştır. Bu kapı sonradan kapatılarak pencereye dönüştürülmüştür. Bu eyvanın içinde üst kata çıkılan, ancak sonradan kapatılan merdivenler bulunmaktadır. Batı eyvanının önü sonradan kapatılarak banyoya dönüştürülmüştür. Doğu eyvanı ise cepheye yerleştirilen iki pencere ile önündeki balkona açılmaktadır (Çizim: 15).

1. kat ile aynı plan özelliği gösteren 2. katın içerdeki bağlantı merdivenleri kapatılarak ayrı bir ev olarak düzenlenmiş, girişi arazinin meyilli yapısından faydalanılarak evin batı cephesinden sağlanmıştır. Uzun bir hol biçimindeki batı eyvanının ortasından sonradan açılmış bir kapı ile orta sofaya ulaşılmaktadır. Oldukça geniş tutulmuş orta sofa dört yöne dört eyvan şeklinde açılmış, köşelerine ise odalar yerleştirilmiştir.

Giriş eyvanının tam karşısında yer alan doğu eyvanı doğu cephesinde yer alan balkona, ortada çift kanatlı ahşap bir kapı ve iki yanına yerleştirilmiş birer dikdörtgen pencere ile açılmaktadır. Oldukça geniş tutulmuş kuzey eyvanının duvarı yapının genel ekseninden hafif içeri alınarak iki yuvarlak kemerli pencere ile kuzey cepheye açılmıştır. Batı eyvanının önü sonradan kapatılarak tuvalet ve banyoya dönüştürülmüştür.

Köşe odaları 1. kat odaları ile aynı plan özellikleri göstermekte olup 1. kat odalarından farklı olarak girişleri pahlanmış köşelere yerleştirilmiştir. Kuzey-doğu köşede yer alan oda boyut olarak daha büyük tutulmuş olup kuzey ve doğu cephelerden üçer dikdörtgen pencere ile açılmaktadır. Aydın, geniş ve iki cepheden sokağı gören bu oda evin baş odası olarak kullanılmıştır (Çizim: 16).

**Malzeme ve Teknik:** Yapı moloz taş temel üzerine ahşap çatki arası kerpiç dolgulu, üzeri saman katkılı toprak sıvalıdır. Sıvanın üzeri sonradan boyanmıştır. Çatı beşik çatı formunda olup alaturka kiremitle kaplıdır. Sonradan yapılan onarımlarla iç mimaride orijinal özellikleri bir hayli bozulan yapı günümüzde iki ayrı ev olarak kullanılmaktadır.

Asıl girişi doğu cepheden sağlanan hayat moloz taş duvarlar üzerine kurulmuş olup tek bölümden oluşmaktadır. Bu gün odunluk olarak kullanılan bu bölümün üzeri kalın ağaç merteklerle kapatılarak giriş katına zemin oluşturulmuştur. Üst örtüsü kalın ahşap direklerle taşınmıştır.

İç mekândaki onarımlarla bir çok özelliğini yitiren 1. kat odalarında ortada ocak nişli ve iki yanına yerleştirilmiş çift kapaklı ahşap dolaplar bulunmaktadır. 1.

katta taban döşemesi ahşap rabıta şeklinde olup tavanlar sonradan sunta ve kontrplak ile kapatılarak üzerleri yağlı boya ile boyanmıştır.

Girişi sonradan batı yönden açılan 2. kat malzeme ve teknik bakımından 1. katla benzerlik göstermektedir.

Dış cephelerde kat araları ve köşeler ahşap hatıllarla belirlenmiştir. Duvarların alt seviyelerinde sonradan yapılmış, özgün olmayan su basmanı olarak kullanılan kaplama taşlar bulunmaktadır. Duvarlarda sıva ve boyada dökülme ve renk değişimi görülmektedir. Ahşap kuşaklarda dökülme, böceklenme, renk değişimi ve çürüme mevcuttur.

Doğu cephesinin ortasında yer alan 1. ve 2. kat balkonları dışa doğru taşırılmış olup köşelere yerleştirilen kademeli başlıklara sahip ahşap sütunlar tarafından taşınmaktadır. Pencerelerin üst kısımlarında renkli buzlu cam kullanılmıştır. Dışa taşkın çatı saçakları sonradan özgün olmayan metal malzemeden yapılmıştır (Resim: 21, 23).

**Süsleme:** Birçok onarımlarla günümüze ulaşan yapının iç mimarisinde orijinal süsleme görülmemektedir. 1. kat giriş eyvanı ile orta sofa arasına ahşaptan bir muşabak yerleştirilmiştir. Muşabakın etrafında ve üzerinde yer alan kaytanlar ile yüzeylerde yer alan ajur tekniği ile yapılmış çiçek motifleri dikkat çekicidir. Muşabakın üst bölümü ise ahşap çıtaların çapraz olarak üst üste yerleştirilmesi ile bir kafes oluşturulmuştur. Kafeslerin ve etrafını çevreleyen kaytanların üzeri pembe, diğer yüzeyler krem rengi yağlı boya ile boyanmıştır (Resim: 22). Orta sofanın tavanı da sonradan kontrplak tabakalarla kaplanmıştır ve yağlı boya ile boyanmıştır.

Dış mimaride dikkat çeken süsleme doğu cephede yer alan 1. ve 2. kat balkonlarında yer alan ahşap süslemelerdir. Kademeli başlıklara sahip ahşap sütunlar üzerinde taşınan gezemeklerin ön ve yan cephelerinin üst kısımlarına ahşaptan perde motifleri yerleştirilmiştir. Bu perde motiflerinin içleri ahşap çıtaların üst üste yatay yerleştirilmesi ile kafes oluşturacak şekilde doldurulmuştur. Balkonların zarif demir korkulukları ise iki ucu kıvrımlı volütlerin sırt sırta yerleştirilmesi ile oluşan bir kompozisyon şeklinde düzenlenmiştir (Çizim: 13) (Resim: 23).

Evin süsleme bakımından dikkat çeken en önemli unsurlarından birisi de 1. kata girişi sağlayan çift kanatlı ahşap kapının üzerinde yer alan kapı kilidi ve tokmağıdır. Yatay oval biçimli kapı tokmağı döküm tekniği ile yapılmış olup malzemesi demirdir. Ağzı yukarı doğru olan bir “C” şeklindedir. Uçları volütlüdür. Aynası kapı çivisinden yukarı doğru dik duran bir yaprak biçimindedir. Aynanın



içerisi ajur tekniği ile yukarı doğru giderek yükselen dikey oylumlarla süslenmiştir. Alt parçayı oluşturan kabara daha küçük ölçülerde olup palmet yaprağını hatırlatmaktadır. Bunun da içerisi ajur tekniği ile oylumlanmıştır (Resim: 24). Kapının arkasında bulunan demir kilidin ana gövdesini oluşturan alt tablası dikdörtgen formlu olup alt ve üst kısımları iki yana kıvrılan volüt biçimli stilize edilmiş bitki formları ile taçlandırılmıştır. Bu taçlar stilize edilmiş, başları iki yana dönük kartal motiflerini de hatırlatmaktadır. Ana gövdenin üzerinde yer alan kilit düzeneği ise alt kısmı zarif bir kıvrım üzerine oturmakta, üst kısmı ise kademeli zarif iki palmet motifinden meydana gelmektedir (Resim: 25).

Çakırlar Evi, Taraklı ev mimarisinin tipik özelliklerini bünyesinde taşıyan evlerden birisidir. Son dönemlerde yapılan bilinçsiz onarımlar ve değişikliklerle bazı orijinal özelliklerini yitirmişse de yöredeki büyük aile yapısına ve yağışlı iklime uygun mimarisi ile yörenin kültürel zenginliğini günümüze aktaran nadir örneklerden birisidir.

**7- Taraklı Çakıroğlu Konağı:** Yapı ilçe merkezinde Yıldırım Sokak ile Santral Sokağın kesiştiği noktada No: 1’de bulunmaktadır (Resim: 26) (Çizim: 17)

Tescilli<sup>16</sup> olan evin yapım tarihi ile ilgili herhangi bir yazılı belge yoktur. Ancak tescil kaydına göre 1905 yılında yapılmıştır. Üslup özellikleri de bu tarihi doğrulamaktadır.

**Plan:** Meyilli bir arazinin yamacı üzerine kurulan ev, zemin (hayat) kat, 1. ve 2. katlardan oluşmaktadır.

Zemin kat meyilli arazinin yapısından dolayı evin tüm altını değil sadece doğu bölümünü kaplamış ve girişi hem evin doğu cephesinden, hem de güney cepheden açılmış çift kanatlı ahşap birer kapı ile sağlanmıştır (Resim: 27).

Evin ana girişi doğu cephesinin tam ortasına bulunmaktadır. Çift kanatlı ahşap kapı ile ulaşılan küçük bir merdiven sahanlığından sonra üst kata geçit veren çift kollu ahşap merdivenler yer alır. Merdivenlerin ortasında da hayat bölümüne geçilen çift kanatlı ahşap bir kapı bulunmaktadır. Sahanlığının sağında ve solunda girişleri dışardan sağlanan kare planlı iki dükkan yer almaktadır (Çizim: 18).

Eğimli arazi yapısına rağmen oldukça simetrik olan 1. kat, plan olarak **”orta sofalı plan tipi”** özellikleri göstermektedir. Zemin kat ile bağlantıyı sağlayan çift kollu merdivenlerle orta sofaya ulaşılır. Orta sofa dört yöne dört eyvan şeklinde

---

<sup>16</sup> Kültür ve Tabiat Varlıklarını Koruma Genel Müdürlüğü Bursa Kültür ve Tabiat Varlıklarını Koruma Kurulu’nun 01.09.1989 tarih ve 675 sayılı tescil kaydı.

uzanmaktadır. Sofanın dört köşesinde dört oda yer alır. Oda girişleri sofanın pahlı köşelerinden yapılmıştır. Sofanın doğu yönünde yer alan odalar kare planlı olup dışa doğru çıkma yapmaktadır.

Sofanın batı yönünde yer alan köşe odalarından kuzey-batı köşede yer alan oda mutfak olarak kullanılmaktadır. Onarımlarla içerisi bir hayli değişen mutfağın batı duvarında önü sonradan kapatılmış bir ocak ve bir kapaklı dolap yer almaktadır. Mutfağın yanında batı eyvanı içinden sağlanan dar bir koridorla iki bölümden oluşan tuvalete ulaşılmaktadır (Çizim: 19).

Evin en çok tahrip olan katı 1. kattır. Odaların duvarlarını kaplayan plastik boya ve sıvalar dökülmüş, ahşap malzemeler çürümüştür.

1. kat ile aynı plan özelliği gösteren 2. kata batı eyvanı içinden çıkılan ahşap merdivenlerle ulaşılmaktadır. 1. kata göre daha düzgün bir plan özelliği gösteren 2. katın ortasında yer alan orta sofa dört yöne açılan dört eyvan ile uzanmaktadır. Doğu eyvan dışa doğru çıkma yapan cumbaya, kuzey eyvan kuzey yönde yer alan balkona açılmaktadır. Güney eyvanı ise iki pencere ile güney cepheye açılmaktadır. İçinde 1. kat ile bağlantıyı sağlayan merdivenin yer aldığı batı eyvanı bir küçük pencere ile batı cepheye bağlanmaktadır. Bu eyvanın kuzey yönünde bir kapı ile orta sofaya bağlanan küçük bir koridorla batı tarafta yer alan tuvalet ve banyoya geçilmektedir. Orta sofanın dört köşesine yerleştirilmiş odaların girişleri alt katta olduğu gibi sofanın pahlı köşelerinden sağlanmıştır. Kuzey-batı köşede mutfak bulunmaktadır (Çizim: 20).

**Malzeme ve Teknik:** Yapı moloz taş temel üzerine ahşap çatki arası kerpiç dolgulu, üzeri saman katkılı toprak sıvalıdır. Sıvanın üzeri kıtıklı kireç ile badalanmıştır. Çatı kırma çatı formunda olup alaturka kiremitle kaplıdır.

Tek yönlü, demir korkuluklu beton merdivenle ulaşılan zemin katın ortasında yer alan giriş eyvanı üç parçalı ahşap yuvarlak kemerlerle teşkilatlandırılmıştır. Giriş merdivenin sağında ve solunda yer alan dükkanlar ahşap camekânlı ve tek kanatlı kapıları bulunmaktadır (Resim: 26). Dükkanların arkasında bulunan uzun ve geniş bir koridor şeklindeki hayatın zemini taş döşemelidir.

Çift kollu ahşap bir merdivenle geçilen 1. katın iç mekânında, duvar yüzeylerinde yapılan onarımlar nedeni ile orijinal özellikler bozulmuştur.

2. kat iç mimarisi ve süslemeleri bakımından orijinal özelliklerini önemli ölçüde korumuştur. 1. katla aynı plan özelliği gösteren 2. katın sofasında, eyvan duvarlarında açılan bol pencere sayesinde ferah ve aydınlık bir mekân etkisi sağlanmıştır. Doğu eyvanı dışa doğru taşıntı yapan bir cumba ile sonuçlandırılmış

ve önüne bir ahşap sedir yerleştirilerek oturma alanı olarak düzenlenmiştir (Resim: 28). Köşe odalarından güney-doğuda olanı iki sokağın kesiştiği noktada olması ve duvarlarında yer alan kalem işi süslemeleri ile baş oda olarak kullanılmıştır.

Yapının dış mimarisinde cepheler dengeli ve simetrik yapısı ile dikkat çekmektedir. Dış cephelerde kat araları ve köşeler ahşap hatıllarla belirlenmiştir. Yapının cephelerini kaplayan sıva ve badanalarda çatlama, şişme ve dökülmeler görülmektedir (Resim: 26, 27).

2. katın ortasında ileri doğru fırlayan cumba ana girişin iki yanında yer alan kıvrımlı eliböğründelerle desteklenmiştir. Cumbanın dış cephesinde ortada bir büyük yanlarda iki küçük yuvarlak kemerli pencere bulunmaktadır. Üzeri kırma çatı ile örtülü olan cumbanın cephesi üçgen bir alınlıkla sonuçlandırılmıştır. Üçgen alınlık ahşap hatıllarla belirlenmiştir (Resim: 26) (Çizim: 17).

Evin kuzey cephesinin büyük bir bölümünü ilave yapı kapatmıştır. Bu cephenin duvarları ahşap kaplamadır. Cephenin ortasında dışa doğru taşıntı yapan balkon altta iki ahşap direk tarafından taşınmıştır. Demir bir korkuluğa sahip olan balkon yanlarda iki ahşap direk üzerine üç yuvarlak ahşap kemer ile teşkilatlandırılmıştır. Üzeri kırma çatı ile örtülen balkonun cephesi üçgen bir alınlıkla sonuçlandırılmıştır (Resim 29) (Çizim: 21).

Ahşap oturma çatı dışa doğru taşıntı yapmakta olup çatı ile duvarlar arasındaki bağlantıyı sağlamak amacıyla da kıvrımlı volütlerden oluşan süslü furuşlar yerleştirilmiştir. Ayrıca çatı saçağının kenarlarını ahşaptan dilimli yaprak motiflerinden oluşan bir kuşak çevrelemiştir.

**Süsleme:** Çakıroğlu Konağı'nın iç mekânda orijinal süslemelerin görüldüğü yer evin 2. katıdır. Orta sofanın üzerini örten sekizgen ahşap tekne tavan iki kademeli olup alttan aşağı doğru sarkan dilimli bir bordürle belirlenmiştir. Tekne tavanın ortasında kıl testere ile ajurlu olarak oyulan bir ahşap tavan göbeği yer almaktadır. Sekizgen tekne tavanın iç yüzeyleri kalem işi süslemelerle süslenmiştir (Resim: 30). Uzun dikdörtgen formundaki geniş yüzeyler en dıştan içe doğru kalın kiremit rengi ve açık mavi iki konturlarla çerçeveslendirilmiştir. Orta kısımları pembeye çalan krem rengi ile boyanan bu yüzeylerin dar kenarlarının ortalarına birer yarım madalyon motifi yerleştirilmiştir. Açık mavi zeminli madalyonlar en dıştan çivit mavisi bir konturla çevrelendikten sonra içlerine çivit mavisi ve kahverengi konturlarla kıvrımlı bitkisel formlar yerleştirilmiştir (Resim: 31). Köşe odalarının giriş kapıları üzerine denk gelen iç yüzeyler kare formunda dört panodan oluşmaktadır. Bu panoların üzerlerinde hayali İstanbul manzaralarından oluşan kompozisyonlar bulunmaktadır. Bu resimlerde dikkatli bir doğa gözlemi ile

yapılan ağaç, çimen ve çiçek motifleri Empresyonistlerin fırça tuşlarını hatırlatan renk lekeleriyle çalışıldığı görülmektedir. Dağ sıralarında ve gök yüzündeki renk değişimi Batılı resim kuralları doğrultusunda perspektif yaklaşımının kesinlik kazandığı söylenebilir. Bu da Batı resmini iyi bilen bir sanatçının elinden çıktığını göstermektedir (Resim: 32).

Sofa ve eyvanların duvar yüzeylerinde ve kapıların üzerlerinde de kalem işi süslemeler bulunmaktadır. Panolar halindeki bu süslemelerde kıvrık dal ve naturalist bitki motiflerinden meydana gelen madalyonlar kırmızı, sarı, mavi, yeşil ve mor renkler kullanılmak suretiyle oldukça gösterişli kompozisyonlar meydana getirilmiştir. 2. kat odalarından doğu cephede olanlar ve güney-batı köşede yer alan baş odanın da duvarları sofadaki duvar süslemelerine benzer kalem işi süslemelerle süslenmiştir.

Konağın dış mimarisinde, doğu ve güney cephelerde 2. katta mozaik karo döşemeler süsleme amaçlı olarak kullanılmıştır. Üzerinde farklı geometrik desenlerin yer aldığı bu mozaik karo levhalar cepheyi hareketlendirmiştir (Resim: 26, 27) (Çizim: 17).

Çakıroğlu Konağı, plan ve süsleme özellikleri ile bir taraftan geleneksel Türk ev mimarisinin tipik özelliklerini bünyesinde taşıırken diğer taraftan XIX. yy. da Türk sanatına egemen olan Batılı unsurları da bünyesinde taşıyan ilginç örneklerden birisi olarak günümüze ulaşmıştır.

**8- Taraklı Fenerli Ev:** Taraklı ilçe merkezinde Rüştüye Sokak No: 12'de bulunmaktadır (Resim: 33, 33) (Çizim: 22).

Tescilli<sup>17</sup> olan ev Taraklılı ünlü hattat Saim ÖZEL'in dedesi Haşım Ağa'ya aittir. Saim ÖZEL 1919 doğumlu olduğuna göre ev XIX. yy. sonlarında yapılmış olması gerekir.

**Plan:** Yapı zemin (hayat) kat, 1. ve 2. kat ile fener şeklinde yapılmış cihannüma katından oluşmaktadır. Komşu arsaların zorlamasından dolayı çarpık bir plana sahip olan ev kuzey-güney doğrultusunda planlanmıştır. İki ayrı girişe sahip olan evin zemin katının ana girişi güney yöndedir. Çift kanatlı ahşap bir kapı ile geçilen bu kat evin hayat bölümünü oluşturmaktadır. Sonradan yapılan onarımlarla bir hayli değişikliğe uğrayan hayat toplam dört bölüme ayrılmıştır (Çizim: 23).

---

17 Kültür ve Tabiat Varlıklarını Koruma Genel Müdürlüğü Bursa Kültür ve Tabiat Varlıklarını Koruma Kurulu'nun 01.09.1989 tarih ve 675 sayılı tescil kaydı.

18 F. Tuna, "Taraklı'nın İki Çınarından Birisi Göçtü", Irmak Dergisi, S: 60, Sakarya, 2005, s.34.

Hayatla bağlantıyı sağlayan ahşap merdivenlerle 1. kata çıkmaktadır. Bu katın batı eyvanı içinde yer alan başka bir ahşap merdiven ile de hayatla bağlantı sağlanmıştır. “**Orta sofalı plan tipi**” özelliğini gösteren bu katın ortasında yer alan geniş sofa dört yöne dört eyvan şeklinde uzanmaktadır. Eyvanların yanlarına ise odalar yerleştirilmiştir. (Çizim: 24).

Evin 2. katı 1. katta olduğu gibi “**orta sofalı plan tipi**” özelliği göstermektedir. Ortadaki geniş sofa dört yöne dört eyvan şeklinde uzanmaktadır. Sofanın dört köşesinde ise dört oda yer alır. Oda girişleri sofanın pahlı köşelerinden yapılmıştır. Eyvanlardan güneyde olanı çift kanatlı ahşap bir kapı ile dışa doğru taşıntı yapan bir balkona açılmaktadır (Çizim: 25). Geniş sofanın orta kısmında bir tekne tavan oluşturulmuş, bu tavan çatı boşluğuna kadar uzatılmış ve üst katta bulunan cihannüma katına da zemin oluşturulmuştur.

Evin en üst katını teşkil eden cihannüma katına çıkış batı cephesinde bulunan merdivenlerle sağlanmıştır. Bu alan sekizgen olarak tasarlanmış olup, uzun köşelerde iki adet, diğer köşelerde ise birer adet dikdörtgen pencere bulunmaktadır. Yapının bu alanında büyük hasarlar göze çarpmakta, tamamıyla yıkılmış duvarlar ve bundan dolayı ortaya çıkan taşıyıcı sistem bundan etkilenmektedir (Çizim: 26).

**Malzeme ve Teknik:** Yapının zemin katında taşıyıcı olarak belirli oranda moloz taş kullanılmış bunun üzerine ise ahşap kirişler oturtularak bir üst katın taşıyıcı sistemi oluşturulmuştur. 1., 2. ve cihannüma katlarında taşıyıcı sistem olarak ahşap çatki arası kerpiç dolgu yapılmıştır. Cephelerde kaplama elemanı olarak da bağdadi sıva uygulanmıştır. Sıvanın üzeri kırıklı kireç ile badalanmıştır. Çatısı üç omuzlu çatı formunda olup alaturka kiremitle kaplıdır (Resim: 33, 34 ).

Evin iç yapısı sonraki onarımlarla bir hayli değişmiş ve orijinal bir çok özelliğini kaybetmiştir (Resim: 35).

Evin dış cephelerinde kat araları ve duvar köşeleri kalın ahşap hatıllarla belirlenmiştir. Ana girişin de yer aldığı evin güney cephesi, giriş kapısının iki yanlarında yer alan zarif konsollarla taşınan 1. kat cumbası ve üstünde dışa doğru taşıntı yaparak köşelerde iki zarif ahşap konsolun taşıdığı 2. kat balkonu ile hareketlendirilmiştir. Bu cephede yer alan pencereler sade, dikdörtgen formda olmasına rağmen 1. kat cumbasının üç penceresi kademeli bir şekilde ortaya doğru giderek yükselen yuvarlak kemer formundadır. 1. kat cumbasının cumbanın iki köşesinde yer alan iki zarif ahşap konsol üzerinde yükselen ve dışa doğru taşıntı yapan 2. kat balkonu ahşap iki sütun tarafından taşınmakta olup cepheye iki

yuvarlak ahşap kemer ile açılmaktadır. Cephesi üçgen alınlık şeklinde sonlanmakta olan balkonun önünde ajurlu ahşap bir korkuluk yer almaktadır. Güney cephede taşıyıcı sistemde bulunan yorulma dikkat çekmektedir. Bunun en büyük göstergesi cumbadaki eğilmelerde görülmektedir. Cephede genelde sıva dökülmesine bağlı bozulmalar bulunmakta, en çok bozulma güney-doğu kısmında görülmektedir. Zemin katta bulunan duvarlarda ise sıva dökülmelerinden dolayı taş sistem açığa çıkmış ve etkenlerle yüz yüze kalmıştır.

Çatıda alaturka kiremit kullanılmış ve kiremitlerin çoğu dış etkenlerden dolayı ya kırılmış yada mantarlaşmalar görülmüştür. Kademeli kornişlerle geçilen çatı duvardan dışarı çıkmış ve yapının planına göre bir oturtma çatı oluşturulmuştur.

Evin en üst katını oluşturan sekizgen planlı cihannüma katı bu gün oldukça harap durumda olmasına rağmen ilçenin tüm güzelliklerini gözler önüne seren bir konumda bulunmaktadır (Resim: 36)

**Süsleme:** Fenerli Ev görkemli mimarisine karşılık süsleme özellikleri bakımından oldukça yalındır. İç mimaride sonradan yapılan onarımlar nedeni ile süsleme olarak günümüze bir şey kalmamıştır. Yalnızca 2. katın orta sofasının üzerini örten ve cihannüma katına da zemin oluşturan tekne tavanın ortasında yer alan ahşap tavan göbeği dikkati çeken tek süslemedir. Elips şeklindeki tavan göbeği çitakâri tekniğinde yapılmış olup ortasına oluklu yivlerle yelpaze şeklinde, kademeli olarak, iç içe yerleştirilmiş iki motiften meydana gelmektedir. Göbeğin dışını da yarım baklava motiflerinden meydana gelen bir bordür çevrelemiştir. Tavan göbeğinin dış çerçevesi içte büyük, dışta küçük iki silme ile çerçevelendirilerek kompozisyon tamamlanmıştır (Resim: 37).

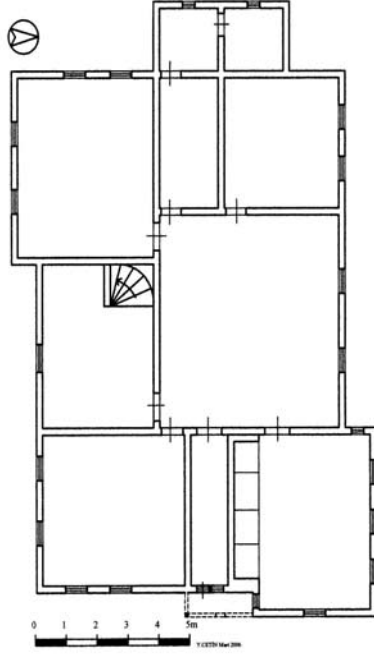
Fenerli Ev geleneksel plan anlayışı ve görkemli mimarisi ile Taraklı evlerinin en önemlilerinden birisini oluşturmaktadır. Geçmişte Sakarya evlerinde yaygın olarak karşımıza çıkan cihannüma katının görüldüğü tek örnek olarak karşımıza çıkan Fenerli Ev, tescilli olmasına rağmen bakımsızlıktan yok olmak üzeredir.

Anadolu'nun diğer kentlerinde olduğu gibi Sakarya evlerinin oluşumunda da tabii şartların yanında; inanç, kültür ve gelenek gibi sosyal değerler başlıca etken olmuştur. Osmanlı'nın en erken dönemlerinden itibaren geleneksel Türk konut mimarisi ile tanışan yöre bu alanda köklü bir geleneğe sahip olmuştur. Yöre, Balkanlardan Kafkasya'ya kadar geniş bir coğrafyadan bir çok defa göç almasına rağmen konut mimarisinde geleneksel yapısını korumuştur. Bu nedenle geleneksel Sakarya evlerinde, Anadolu Türk konutlarında yaygın olarak görülen "iç sofalı" ve

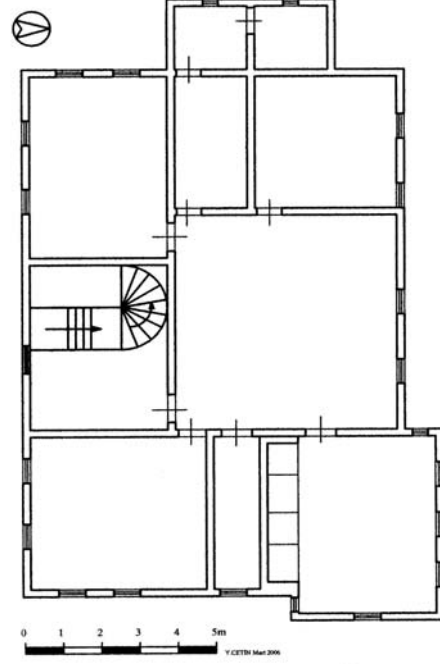
“orta sofalı” plan tipleri başlıca uygulama alanı olmuştur. Plan ve işlevsellik bakımından geleneksel konut mimarisinden ayrılmayan bölge evleri süsleme bakımından başkent İstanbul’a olan yakınlıktan dolayı özellikle XIX. yy. moda beğenisinin etkisi altında kalmıştır. Evlerde Barok, Rokoko, Ampir ve Neo-Klasik unsurlar Batılılaşma dönemi Osmanlı sanatının programına uygun olarak seçmecî bir tarzda uygulanmıştır.



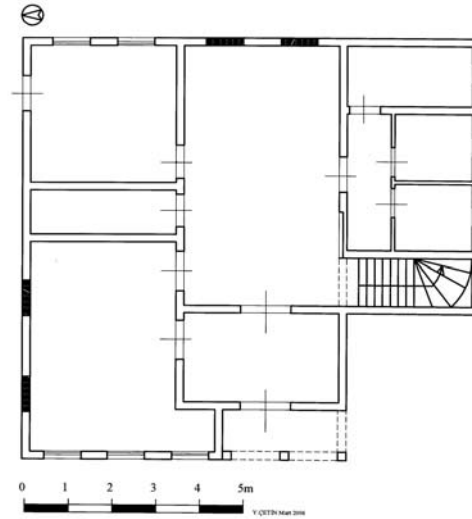
Çizim 1. Sakarya Alicanlar Evi Zemin Kat Kroki



Çizim 3. Sakarya Alicanlar Evi 2. Kat Kroki

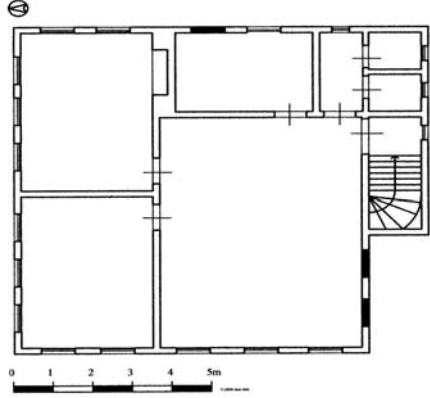


Çizim 2. Sakarya Alicanlar Evi 1. Kat Kroki

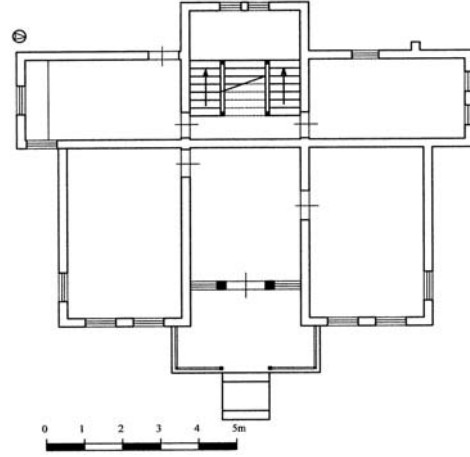


Çizim 4. Geyve Antakyalı Ali Efendi Zemin Kat Planı

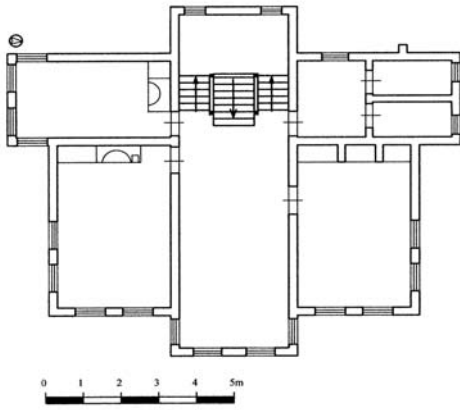




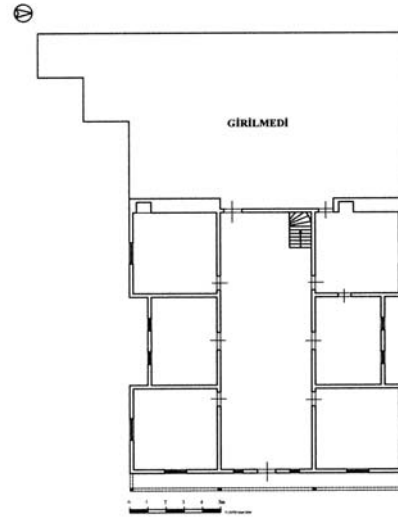
Çizim 5. Geyve Antakyalı Ali Efendi Evi 1. Kat Planı



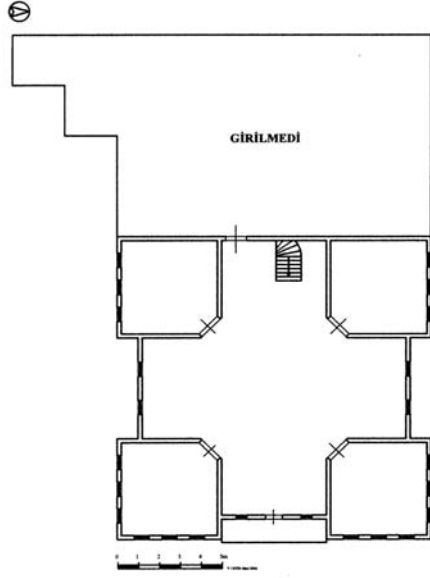
Çizim 6. Sapanca Yanık Ertekinler Evi Zemin Kat Planı



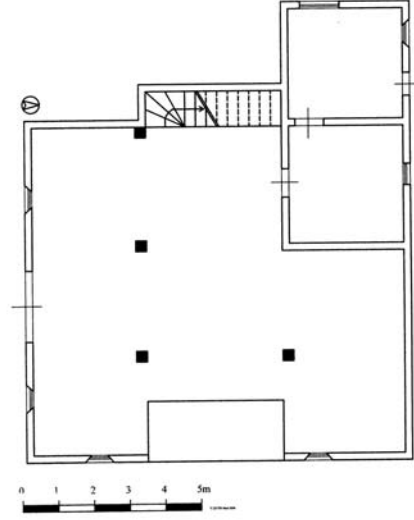
Çizim 7. Sapanca Yanık Ertekinler Evi 1. Kat Planı



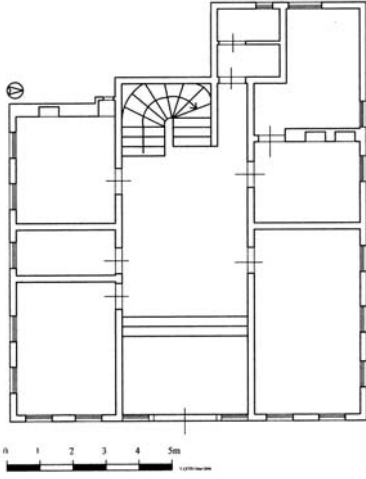
Çizim 8. Hendek Mollalar Evi Zemin Kat Kroki



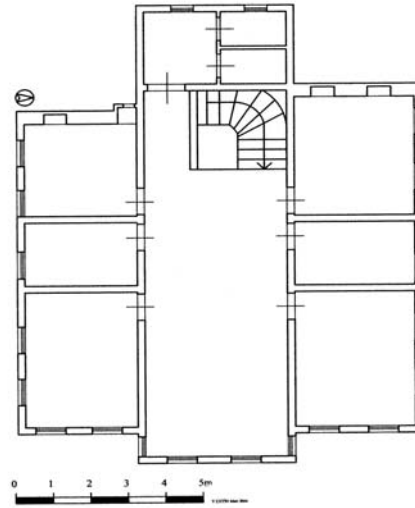
Çizim 9. Hendek Mollalar Evi 1. Kat Kroki



Çizim 10. Pamukova Orhan Gürevin Evi Hayat Planı



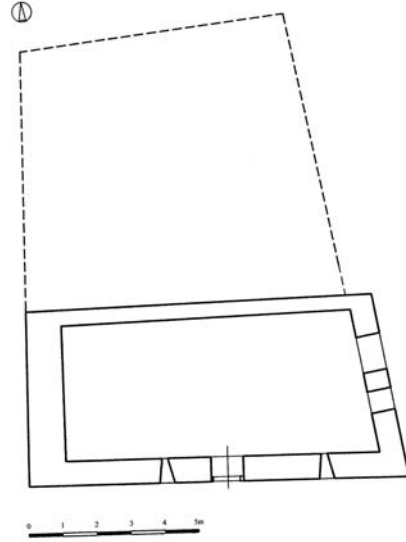
Çizim 11. Pamukova Orhan Gürevin Evi 1. Kat Planı



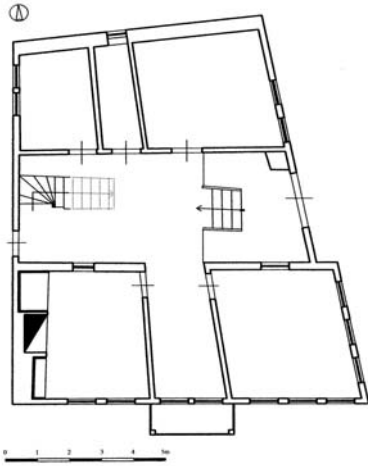
Çizim 12. Pamukova Orhan Gürevin Evi 2. Kat Planı



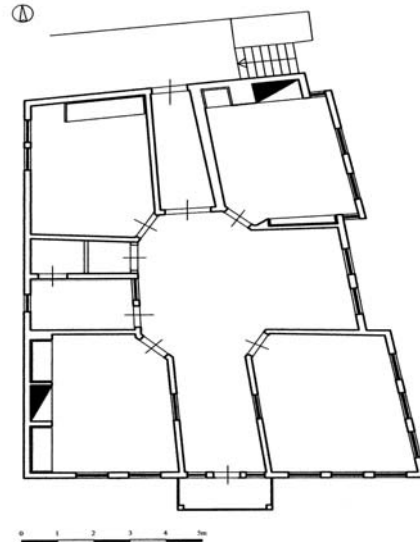
Çizim 13. Taraklı Çakırlar Evi Doğu Cephesi Çizimi



Çizim 14. Taraklı Çakırlar Evi Hayat Planı



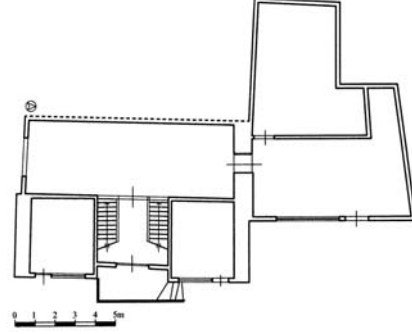
Çizim 15. Taraklı Çakırlar Evi 1. Kat Planı



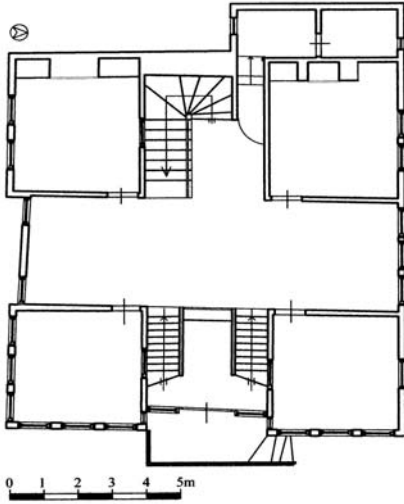
Çizim 16. Taraklı Çakırlar Evi 2. Kat Planı



Çizim 17. Taraklı Çakıroğlu Konağı Doğu Cehesi Çizimi



Çizim 18. Taraklı Çakıroğlu Konağı Hayat Planı



Çizim 19. Taraklı Çakıroğlu Konağı 1. Kat Planı



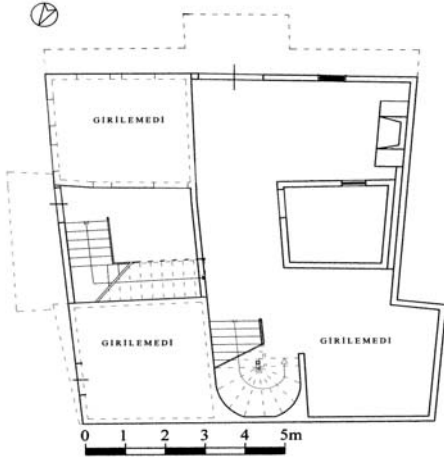
Çizim 20. Taraklı Çakıroğlu Konağı 2. Kat Planı



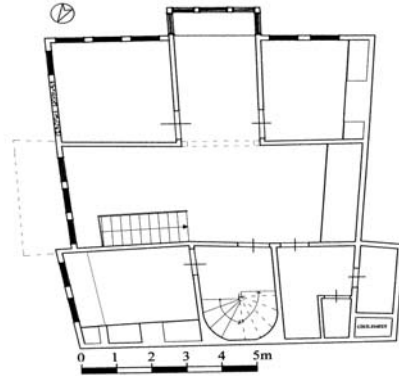
Çizim: 21. Taraklı Çakıroğlu Konağı Kuzey Cephe Çizimi



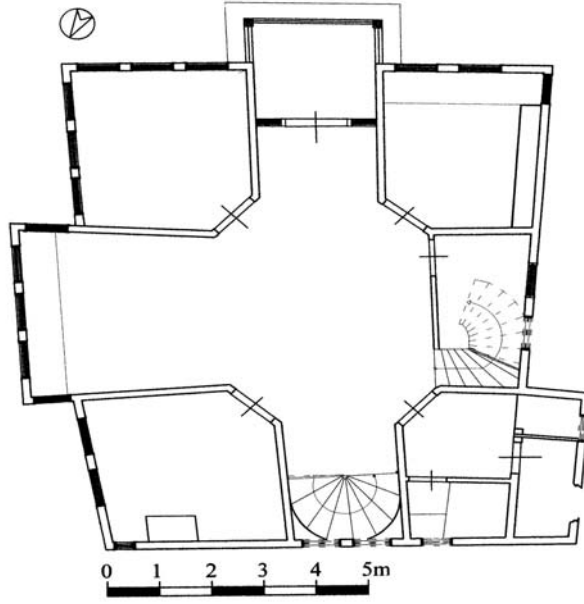
Çizim: 22. Taraklı Fenerli Ev Güney Cephe Çizimi



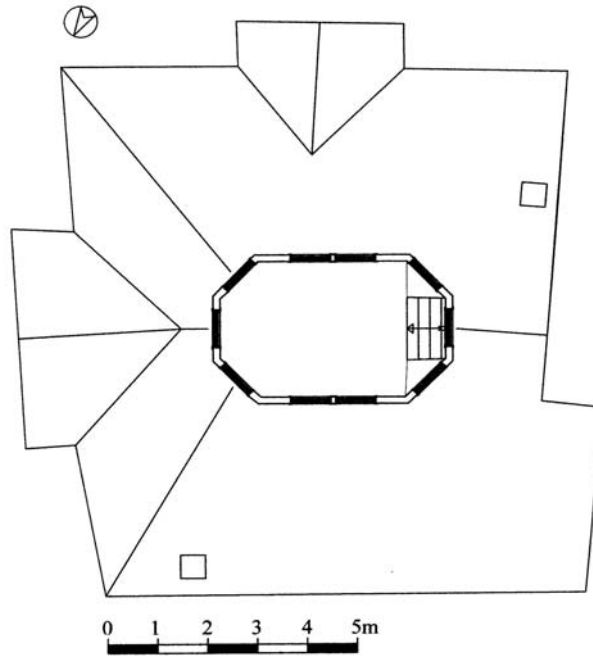
Çizim: 23. Taraklı Fenerli Ev Hayat Planı



Çizim 24. Taraklı Fenerli Ev 1. kat Planı



Çizim: 25. Taraklı Fenerli Ev 2. Kat Planı



Çizim: 26. Taraklı Fenerli Ev Cihannüma Katı Planı



Resim 1. Sakarya Alicantlar Evi genel görünümü



Resim 2. Sakarya Alicantlar Evi müştemilat bölümü



Resim 3. 1. kat duvarlarında alçı süsleme



Resim 4. 2. Kat sofası tekne tavanı ve tavan süslemesi



Resim 5. Geyve Antakyalı Ali Efendi Evi batı cepheden görünümü



Resim 6. 1. kat sofası tavan süslemeleri



Resim 7. 1. kat sofası kalem işi süslemeleri



Resim 8. 1. kat kuzey-doğu odasının duvarlarında yer alan kalem işi süslemeler



Resim 9. Sapanca Yanık Ertekinler Evi güney-doğudan görünüş (H.GÜRSEL'den)



Resim 10. Zemin kat sofası ve üst kata çıkan merdivenler



Resim 11. Giriş eyvanı ahşap tavan süslemesi



Resim 12. 1. kat baş odası ahşap tavan süslemesi





Resim 13. Varaklı konsol ve ayna



Resim 14. Hendek Molalar Evi dođu cepheden görünüm



Resim 15. 1. kat sofası ve oda girişleri



Resim 16. Dođu cephesi revađında yer alan ahşap süslemeler



Resim 17. Orhan GÜREVİN Evi genel görünüşü



Resim 18. Zemin kat sofası ve birinci kata çıkılan merdivenler



Resim 21. Çakırlar Evi'nin kuzey-doğudan görünüşü



Resim 19. Odalarda yer alan gusül dolapları



Resim 22. Zemin kat sofasının girişinde yer alan ahşap muşabak



Resim 20. Evin hayat bölümü ve zemin kata çıkılan merdivenler



Resim 23. Evin doğu cephesinde yer alan 1. ve 2. kat balkonları



Resim 24. Demir kapı tokmağı



Resim 26. Çakıroğlu Konağı doğu cephesi



Resim 27. Evin Güney cephesi



Resim 25. Demir kapı kilidi



Resim 28. 2. kat sofası ve doğu eyvanı



Resim 29. Evin kuzey cephesi



Resim 32. 2. kat sofası duvarlarında yer alan manzara resimlerinden biri.



Resim 30. 2. kat sofası tavan süslemeleri



Resim 33. Fenerli Ev'in güney cepheden görünümü



Resim 31. 2. kat sofası duvar süslemeleri ve oda girişleri



Resim 34. Evin doğu cephesi



Resim 35. 1. kat sofası güney eyvanı ve cumbası



Resim 36. Evin cihannüma katı ve çatı kaplaması



Resim 37. 2. kat sofası tavanı ve tavan göbeği