

OSMANLI MİMARİSİNİN GELİŞİM SÜRECİ İÇERİSİNDE KAHİRE HADİM SÜLEYMAN PAŞA CAMİİ'NİN YERİ

Prof. Dr. Hamza GÜNDOĞDU*

Özet

1517 yılından itibaren Osmanlı egemenliğine katılan Mısır'da özellikle Kahire ve çevresinde ilk Osmanlı yapılaşması da başlatılmıştır.

Mısır'ın Osmanlı egemenliğinde kaldığı üç yüz yılı aşkın süre içerisinde yeniden inşa ettirilen, yapılan onarım ve eklemelerle günümüze kadar kayıtlara geçmiş yapı sayısının 350'yi aştığı bilinmektedir.

Osmanlılar eline geçtiği 1517 yılına kadar Mısır'da yerleşmiş, kökleşmiş bir İslam mimari üslubu, devir ve üslup özellikleri bakımından az çok birbirine benzemekte veya paralellik arz etmektedir. Bu yerleşik üslubun 1528 yılından itibaren Osmanlı üslubuna dönüşmeye başlaması, aynı tarihte tamamlanmış Kahire Kalesi'ndeki Süleyman Paşa Camii ile gerçekleşmiştir.

Bu makalenin konusunu, Osmanlı üslubunu Mısır'a ilk taşıyan Hadım Süleyman Paşa Camii ve bağlı yapıları teşkil etmektedir. Klasik Osmanlı mimari anlayışının Mısır'a taşınmasında öncü rol oynayan bu caminin gösterdiği revaklı avlulu, üç yarım kubbeli merkezi şema, dönemin diğer Osmanlı camileriyle kıyaslanacak ve bazı ortak yönlere işaret edilmeye çalışılacaktır.

Ayrıca Mısır ve Kahire'nin Osmanlılar nezdindeki önemi ve değerine de bu bildiri içerisinde yer verilecektir

Anahtar Kelimeler: Mısır, Kahire, Süleyman Paşa, Kale, yarım kubbe.

The Place of Hadım Süleyman Pasha Mosque at Cairo in the Development of Ottoman Architecture

Abstract

After the beginning of Ottoman rule in Egypt in 1517, the Ottoman impact started to show itself with the construction of new architectural building particularly in Cairo. It is known that the number of newly built Ottoman structures as well as those altered and restored ones exceeds 350 in Egypt during a period of over three hundred years when the area was under the Ottoman rule. Prior to 1517 when Egypt taken over by the Ottomans, there was a well-established Islamic

* Atatürk Üniversitesi Fen-Edebiyat Fakültesi Sanat Tarihi Bölümü Öğretim Üyesi.

architectural style in Egypt. This local Egyptian style of Islamic tradition started to transform into the Ottoman style following 1528 with the completion of the construction of the Süleyman Pasha Mosque at the Cairo Castle.

This essay focuses on the Hadım Süleyman Pasha Mosque and its related structures, which first introduced the Ottoman style into Egypt. This mosque, which helped to introduce the Classical Ottoman architectural thought into Egypt, adopts one of the main Ottoman plan schemes. The prayer hall is covered by a central dome flanked by three semidomes. This is fronted by a courtyard surrounded by domed arcades. Based on these architectural features, this mosque is compared to other Ottoman mosques in order to determine certain common traits.

In addition, this essay places some attention upon the importance and value of Egypt and Cairo for the Ottomans.

Key Words: Egypt, Cairo, Süleyman Pasha, Castle, semidome.

Köklü bir tarih ve sanat geleneğini uzun süre devam ettiren Mısır, Osmanlı Devletinin büyüme çağında Yavuz Sultan Selim (1512-1520) tarafından Mercidabık (1516) ve Ridaniye’de (1517) Memlûklülerle yapılan iki savaşta tamamiyle Osmanlı topraklarına katılmıştır.

Savaşın sonra o zamana kadar Mısır’da bulunan kutsal emanetlerle birlikte Mekke ve Medine’nin anahtarları da Halifelik ünvanı ile birlikte Osmanlı hükümdarlarına teslim edilmiştir. Osmanlılar için zaman zaman tehlike arz eden Hicaz yolu bu dönemde güvenlik altına alınırken, Yavuz Sultan Selim ilk vali olarak Mısır’a Hayır Bey’i tayin etmiştir.

Yavuz’un kısa süre sonra 1520 yılında ölümü üzerine Osmanlı devleti, en uzun saltanata sahip Kanuni Sultan Süleyman tarafından yönetilmiştir.

1520’den 1566’ya kadar süren 46 yıllık bu saltanat döneminde Kanuni, Osmanlı Devletini en geniş sınırlara ulaştırarak siyasi, ticari, ekonomik bakımdan sosyal ve müreffeh bir yönetim kurmuştur.

Klasik Osmanlı sanatının unsurları Mısır’a, hemen Kanuni devrinin başlarından itibaren taşınmış, zamanla başta Kahire olmak üzere tüm Mısır’da pek çok Osmanlı eseri vücuda getirilmiştir.

XIX. yüzyıl başlarında Mısır, önce Fransızların sonra da İngilizlerin işgaline uğradıysa da Kavalalı Mehmet Ali Paşa ve oğulları yönetiminde ülkede, Osmanlı gelenekleri XIX. yüzyılın ortalarına kadar sürmüştür.

1860’larda Süveyş Kanalı’nın açılmasıyla birlikte Fransız ve İngilizlerin de çeşitli müdahaleleriyle Mısır’da Osmanlı’nın yönetimdeki etkinliği zayıflamış ve Hidivlik yönetimi oluşmuştur.

Birinci Dünya Savaşı'nın, ardından da Kurtuluş Savaşı'nın sonuna kadar idari ve hukuki bağlarını Osmanlı devleti ile tamamen koparmayan Mısır'da, 1922 yılında İngilizlerin himayesi altında bağımsız bir devlet kurulmuştur.

Osmanlılar tarafından fethinden 1922'ye kadar geçen 405 yıllık süre içerisinde Mısır'daki Osmanlı kültür ve sanat eserlerinin sayısı, ortaya konan, yeniden yaptırılan, yenilenen, onarılan ya da ilave edilen eserlerle birlikte 360'ı bulmaktadır.

Yaklaşık 40 yıl kadar Osmanlı kültür ve sanatının etkisinde kalmış olan Mısır'da ilk önemli eser, Mısır Valisi Hadım Süleyman Paşa tarafından yaptırılan ve kendi adını taşıyan Camii'dir. Caminin banisi Süleyman Paşa birisi 1525-1534, diğeri de 1537-1541 yılları arasında olmak üzere iki kez Mısır Valiliği yapmış, Saray'da 1544 yılına kadar da Sadrazamlık görevini sürdürmüş ve 1547 yılında Malkara'da ölmüştür.

Caminin Tarihi ve Özellikleri:

Süleyman Paşa Camii Kahire Kalesi üzerinde, Fatimilerden kalan Sidi Kasta Camii'nin yerine, Hadım Süleyman Paşa tarafından, H. 935 M. 1528 yılında yaptırılmıştır (Foto. 1). Caminin yapılmasında yeniçerilerin Mısırlı askerlerle karışmasını önlemenin yanında, kalede bulunan Sultan Kalavun Camii'nin kullanılmayacak derecede harap durumda olması da etkili olmuştur.

Caminin tarihini ve yapılış amacını gösteren kuzeybatı kapı üzerindeki kitabe şöyledir (Foto. 2).

-Kad benâ ve ammara'l-cenâbü'l-âli memluku's-selâtîni Süleyman ibn Selim Han min âli Osmanin edâme'l-lehü devletühü ilâ yevmi'd-dîni ve huve emîrû'l-ümerâi'l-Mısriyyîn Süleyman Başa Allahümme ic'al mine'l-fâizîn mesciden li vechi'l-lahi'l-meliki'l-mu'în taleben li merdati Rabbi'l-âlemîn li-ye'budü fihi ibâdullahi's-salihîn ve kâne tarihu "fe'rkeû li'l-lâhi ma'a'raki'în"

Anlamı: Âl-i Osman'dan Selim Han oğlu Sultanlar Sultanı Süleyman - Allah devletini din gününe kadar devam ettirsin- kölesi, yüce efendimiz, Mısırlıların Emirü'l-Ümerası Süleyman Paşa - Allah onu kazananlardan kıl-Meliki'l-mu'în olan Allah'ın yüzü suyu hürmetine, alemlerin Rabbinin rızasını kazanmak ve Allah'ın salih kullarının içinde ibadet etmesi için bir mescid olarak imar ve bina etdi. Onun tarihi "Allah'a rükû edenlerle birlikte rükû edin"dir.

Buradaki "Allah'a rükû edenlerle birlikte rükû edin" ifadesi, ebced hesabına göre H. 935 (M.1528)'i işaret etmektedir.

Caminin yaptırıldığı 1528 tarihi, Mimar Sinan'ın Osmanlı yapıları üzerinde etkilerinin görülmeye başladığı klasik mimari dönemine rastlar. Ancak Sinan'ın Yavuz Selim ordusunda 1517 yılında Mısır'ın fethinde yeniçeri olarak bulunduğu bilinirse de bu yapının inşasında henüz resmi bir görev almamıştı. Bu yüzden

onunla aynı tarihte yapıldığı bilinen Bozüyük Kasım Paşa Külliyesi'nin cami kısmında Sinan'ın etkileri görülürse de Hadım Süleyman Paşa Camii'nde bu etki pek hissedilmez. Bu yüzden caminin mimarı konusunda herhangi bir isim ileri sürmek de anlamsızdır.

Hadım Süleyman Paşa Camii, etrafi duvarlarla çevrili bir avlu ortasında bulunmaktadır. Önünde revaklı avlu düzeni, yanındaki **sıbyan mektebi** ile dış avlu ortasına yaptırılmıştır (Çizim 1). Ayrıca Kahire'de Suruciye Caddesi'nde bir **medrese**, Kusun Mahallesi'nde bir **zaviye**, Kahire'nin Bulak Limanında bir **cami** ile Yemen'de bir **cami** ve **hamam** da yaptıran Hadım Süleyman Paşa, bu eserini klasik Osmanlı mimarisinin merkezi kubbeli camileri şemasında inşa ettirmiştir.

Cami plan itibarıyla; girişte ortada merkezi bir kubbe ile, bunu doğu, batı ve güneyden destekleyen üç yarım kubbeden ibaret bir örtü sistemine sahiptir.

Yer yer Mısır'a özgü gri ve siyah kesme taşlardan yaptırılmış olan beden duvarlarından, caminin değişik dönemlerde onarım geçirdiği anlaşılmaktadır. Bu durum özellikle türbe cephesinde daha belirgindir (Foto. 3).

Caminin giriş yönünde yer alan **Sidi Sariye Türbesi**'nden dolayı, kare planlı avluda simetri bozulmuştur. Son cemaat yeri üç taş sütuna oturan dört sivri kemerin taşıdığı dört kubbe ile örtülü olup, kubbelerden giriş kapısına yakın olanı daha büyük çaptadır (Foto. 4).

Diğer üç yönde ise altı adet taş sütuna oturan sekiz sivri kemerin gerisinde, dokuz kubbe bulunmaktadır. Avlunun kuzeydoğu köşesini, yüksek, sekizgen kubbe ile örtülü Sidi Sariye Türbesi işgal etmektedir (Çizim. 1).

Döşemesinden bir basamak yüksek tutulmuş olan avlu zeminine daire, kare ve dikdörtgen şekilde yerleştirilmiş renkli mermer kaplamalar yapılmıştır. Revak gözlerinde; içerisi ajurlu, sivri kemer alınlıklı, dikdörtgen şekilli birer pencere yer alır. Ayrıca pencereler ahşaptan, iki kanatlı kapaklara sahiptir (Foto. 5).

Revakın daha büyük tutulmuş yeşil, sarı, kahverengi, kırmızı ve mavi renkte kalem işi ile süslü ve âyet yazılarının bulunduğu kubbesinin altındaki kapıdan, cami içerisine girilir (Foto. 6).

Avluda yer alan mermer üzerine işlenmiş iki güneş saatinden birisi türbe cephesinde, diğeri kuzeydoğu revakın kemer köşeliklerinden biri üzerinde bulunmaktadır.

Caminin mihrabının bulunduğu kible (güneydoğu) cephesi dıştan, dikdörtgen biçiminde ileri taşırılmış olup, üzeri yarım kubbe ile örtülüdür. Ancak köşe geçişlerinde kullanılan pahlanma, içeriye pandantif olarak yansımıştır. İleri taşınan mihrab önü çıkıntısının yanları boştur. Üç katlı pencere düzeni, korniş kademelenmesiyle birlikte bu cephede hareketliliği sağlar.

Güneybatı dış cephe, iki bölümden oluşan düz bir hat teşkil etmektedir. İç mekana ait beden duvarları üzerinde iki katlı pencere sırası yer alır. Bu cephenin solunda istiridye şeklinde yivli ve mukarnas dolgulu, düz atkı taşlı taç kapı

bulunur. Onun yanında da ağır, hantal görünümlü gövdesi ile kare taban üzerine oturan minare yer alır (Foto. 7). Cephenin devamında batıda kare planlı, kubbe ile örtülü oda, cepheden dışa taşıntı yapmaktadır.

Kuzeydoğu dış cephe, güneybatı cepheyle benzerlik gösterir. Ancak bu cephede giriş, basık kemerli ve daha sadedir (Foto. 8).

Caminin iç mekanına kuzeydoğu, kuzeybatı ve güneydoğuya bakan üç kapıdan girilmektedir. Kuzeybatıya açılan mermer bordürlerle çevrili ve basık kemerli kapı girişi üzerinde, lacivert zemin üzerine sarı harflerle iki satırlık Arapça kitabe yer almaktadır.

Ters T planı şeklinde düzenlenmiş iç mekanda, ortada bir merkezi kubbe, üç yönden üç yarım kubbe ile desteklenmiştir. Merkez kubbenin sağ, solu ve mihrap önü bölümünü örten yarım kubbelerin kesiştiği köşe boşluklarında, küçük kubbeler yer verilmediğinden, mihrap önü bölümü dikdörtgen şeklinde ileri taşırılmıştır (Foto. 9).

Merkez kubbe ile yarım kubbelerin oturduğu kemerler, ikişer ahşap kirişle desteklenir. Üzerleri yarım kubbe ile örtülmüştür. Eğer kible yarım kubbesinin iki ucunda birer küçük kubbe daha bulunmuş olsaydı ortaya Üsküdar'daki Mihrimah Sultan Camii (1547) planına benzer bir plan çıkacaktı.

Ortada yer alan kubbe ile yarım kubbelerin tüm geçişleri, pandantiftir. Kubbe eteğinde Âli İmran Sûresi ile "Allah" "Muhammed" ve dört halifenin isimlerine yer verilmiştir. Mihrap önü yarım kubbesi, köşeleri oluşturan üç duvara oturduğu için, içerde taşıyıcı olarak sütunlara yer verilmemiştir (Foto 10). Yarım kubbeler aynı genişlikte üç kemerle merkezi kubbeye bağlanır. Kubbe kasnağında açılmış on iki pencere ile cami tepeden, beden duvarlarındaki iki katlı pencere düzeni ile de yanlardan aydınlatılmıştır (Foto. 11).

Merkez kubbenin oturduğu kübik altlık, dışa sert köşeleriyle birlikte yansıtılmıştır. Esas girişin üzerinde, hafifçe ileriye taşırılmış on adet ahşap konsola bindirilmiş, fazla derin olmayan, kalem işleriyle süslü müezzin mahfili vardır (Foto. 12).

Dikdörtgen biçimde ileri taşırılmış mihrap önünde kible duvarı ortasında mihrap nişi yer alır. Mihrap nişi'nin içerisi dikine yerleştirilmiş renkli mermer levhalarla süslenmiştir. Nişin üst bölümünde renkli mermerlerden oniki kollu yıldız geçmelerden bir süsleme, kakma olarak işlenmiştir. Mihrap kavsarası çeyrek küre biçiminde olup içerisinde üç renkte mermerlerden işlenmiş zikzak süsleme yer alır (Foto. 13).

Beden duvarları içten belirli bir yüksekliğe kadar Mısır mimarisinde görülen geleneksel tarzda renkli mermer levhalarla kaplanmıştır. Mermer kaplama üzerinden kilit taşına kadar da tüm duvarlar, pandantif ve kemerler ile yarım kubbe ve merkez kubbenin içerisi tamamen renkli kalem işleriyle bezelidir (Foto. 14).

Belli bir yüksekliğe kadar iç mekanın duvarları, dikine yerleştirilmiş renkli mermer panolarla kaplanmış olup bu yükseklik, pencerelerin üst çerçevelerine kadar devam eder. Bunların üzerinde tüm duvarları çevreleyen bir çiçekli kufi kitabe kuşağı bulunmaktadır ki bu kitabede “Bu caminin yapımını emretti...” ibaresinden sonra Kanuni’ye kadar tüm Osmanlı Padişahları ile çeşitli sûre ve âyetlere yer verilmiştir. Cami zemini de renkli mermer kaplamalıdır.

Minber, bazı Bursa ve İstanbul camilerindeki gibi mihrap önü taşıntısının sağ köşesinde, renkli mermerden yaptırılmıştır (Foto. 9).

Ayrıca kuzeybatı girişte içte, ahşap süpürgeliğinde dilimli kemerlerin yer aldığı vaaz kürsüsü vardır. Oldukça süslü olan kürsüde sarı, siyah, kırmızı renkte geometrik süslemeler dikkat çeker (Foto. 11).

Caminin minaresi; kuzeybatı köşede, caminin beden duvarları ile avlu duvarlarının birleştiği köşede, kalın, kubik bir atlıkla başlamaktadır. Kubik kaideden silindirik gövdeye geçişte giderek daralan bir kaç kademelenme ve bir taş bilezik bulunur. Bu kaide ile gövde arasındaki taş malzeme farklılığı, minarenin sonradan kaba biçimde takviye edildiğini gösterir (Foto. 1).

Gövdenin alt, orta ve üst kısmında şerefeye geçişte üç adet taş bilezik, silindirik gövdeyi bir yüzük gibi sarar. Üstte iki sıra mukarnas dizisine bindirilmiş alt ve üst şerefeler bulunur. İki şerefe arasında ve külaha kadar üst kısımda taş bilezik ve süsleme unsuru yer almaz.

Minare külahı kısa, konik ve taştan olup tek renkli mavi çini ile kaplıdır. Taşların yerleştirilişi ile hafifçe köşelenen minare gövdesi silindirik görünmesine rağmen ayrıntıda çokgen şeklinde düzenlenmiştir.

Caminin doğusunda her biri 5 X 13.5 m. boyutlarında iki bölümden (yazlık, kışlık) oluşan dikdörtgen planlı, sıbyan mektebi bulunmaktadır. Her iki bölümün ortasında birer küçük kubbe, iki yanda da bir yönüyle geniş sivri kemerlere oturan yarım kubbeler yer alır. Burada birinci bölüm üç girişle yazlık, diğeri de, yazlık bölüme açılan tek girişli kışlık bölümüdür. Duvarları üzerinde çok sayıda pencere içeriği aydınlatırken, beş köşeli mihrap nişi ile yanlardaki pencerelerin yanında birer kör niş daha bulunan kışlık bölümde, mukarnas kavsaralı mihrap nişi ile her iki bölümün ortasındaki kubbeler, çini kaplamalı oluşlarıyla dikkat çekerler.

Yazlık ve kışlık kısımların çatı yükseklikleri dışarıya farklı şekilde yansıtılmıştır.

Caminin kuzeyindeki Türbe, revaka ait iki kubbeyi de içine alacak şekilde, cami avlusuna dikey olarak yerleştirilmiş, dikdörtgen bir mekandan ibarettir (Foto. 14). Ortada iki payeye bindirilmiş sivri kemerlerle taşınan altı kubbe ile örtülü bu türbede, Sidi Sariye ile yakınlarına ait sandukalar bulunmaktadır.

Cami avlusunun batısında, avlu girişinin solunda revak kubbesinin girişinin de sağında dışa taşırılmış, tek kubbeden ibaret küçük bir mekan daha bulunmaktadır (Foto. 1).

Böylece külliye tarzında inşa edilmiş caminin güneydoğusunda sıbyan mektebi, kuzeyinde Sidi Sariye Türbesi, revaklı avluya batıdan bitişik bir de kubbeli hücre bulunmaktadır. Bundan başka Süleyman Paşa'nın ikinci kez Mısır'da valilik görevinde bulunduğu 1537-1541 yılları dahil olmak üzere Kahire ve çevresinde yaptırdığı pek çok eser bulunmaktadır. Bu eserlere ait 540 adet vakfiye, 1967 yılında Kahire Evkaf Nezareti tarafından 1967 yılında keşfedilmiş ve "Cedit" başlığı altında tasnif edilmiştir. 1991 yılında Ahmed M. El-Masry tarafından Berlin'de yayınlanan bu vakfiyeler 1993 yılında, Prof. Dr. Oktay Aslanapa tarafından Türkiye'deki bilim dünyasının dikkatlerine sunulmuştur.

Mısır'daki pek çok Osmanlı eserinin banisi durumundaki Hadım Süleyman Paşa'nın, Kahire'de Osmanlı üslubunda yaptırdığı külliyenin revaklı avludan ibaret cami kısmı, Mısır'da Osmanlı üslubunun yansımalarını ortaya koymaktan başka, bazı ilkleri de üzerine taşıması açısından dikkate değer. Bunun mermer kaplamaları bakımından Anadolu'daki alternatifini kuşkusuz Mısır'dan getirilen mermer malzeme ile içerisi ve son cemaat yeri duvarları da kaplanmış olan Gebze Çoban Mustafa Paşa Camii'dir.

Öncelikle bu Camii planı itibarıyla, ortadaki kubbenin üç yanında onu destekleyen üç yarım kubbesi ile dikkati çeker. Ancak bu plan klasik dönemin başlarında ve Sinan öncesi dönemde bu durum, üzerinde önemle durulması gereken bir gelişme ortaya koyar.

Bilindiği gibi Osmanlı sanatında -basit de olsa- basık ahşap merkezi kubbeli ilk örtü, Dimetoka'daki Çelebi Mehmet Camii'nde (1420) uygulanmıştır. Ancak Çelebi Mehmed'in erken ölümüyle planlanan üst örtü tamamlanamayınca caminin üzeri onun ölümünden sonra, ahşaptan, ortada basık merkezi kubbe, dört yanda yine dört basık yarım kubbe ve dört köşede de dört küçük ve basık ahşap kubbenin altında gizlendiği dik bir çatı ile örtülmüştür.

Benzer bir plan, Fatih döneminde 1460 yılı dolaylarında Osmanlı topraklarına katılmış olan Atina Fatih Camii'nde, kargir, merkezi planlı olarak uygulanmıştır. Yine ortada dört sütun tarafından taşınan merkezi kubbe, dört yandan daha aşağıda tutulmuş dört yarım kubbe ve dört köşede de birer küçük kubbe ile, oldukça küçük ölçekli (tüm mekan 13x13 m.) bir alana oturtulmuştur (Çizim 2). Daha çok kare planlı iç mekan örtüsü olarak kullanılan merkezi şema, bu camide ön cepheye eklenen ince sütunlara oturan, yanları kapatılmış beş gözlü son cemaat yeri ile kuzeye uzatılmış, grubunun en küçük örneklerindedir.

Atina Fatih Camii'nden sonra merkezi tipolojinin bir başka örneği de 1505'lere tarihlenen Hacı Hamza'daki Sinan Paşa Camii'nin ilk planındaki örtüye ait varsayımdır.

Merkezi şemanın ayrıntısız, sade ve orta ölçekte uygulanmış iki örneğinden biri Elbistan Ulu Camii (Çizim 3), diğeri de Diyarbakır Kurşunlu (Fatih Paşa) Camii'dir (Çizim 4).

Elbistan Ulu Camii, kaynağı Anadolu Selçuklularına kadar uzanan eski bir yapının, XVI. yüzyıl başlarında Şah İsmail tarafından yakılıp tahrip edilmesiyle 1515'ten itibaren Osmanlı toprağı haline gelen eski Dulkadirli merkezi olan Elbistan'da Osmanlılar tarafından eski kısımlar korunarak üst örtüsünün merkezi planlı hale dönüştürülmesiyle günümüze ulaşmıştır. Bu yenilemenin 1520 dolaylarında Yavuz Sultan Selim'in son, Kanuni'nin de ilk yıllarında olduğu tahmin edilmektedir. Orta büyüklükteki Elbistan Ulu Camii, Selçuklu devrine (1237) ait son cemaat yeri, minare ve belli bir yüksekliği kadar beden duvarları korunarak üzerine, ortada dört paye üzerine oturan merkez kubbe, bunu dört yandan destekleyen dört yarım kubbe ve köşelerde de dört küçük kubbe ile, boyut ve statik bakımından Atina Fatih Camii'nden daha ileri bir yapılanmaya işaret eder.

Elbistan Ulu Camii'nden 3-4 yıl sonra tamamlandığı bilinen Diyarbakır'daki Fatih Paşa Camii (1522) de ölçü, örtü ve boyutları bakımından Elbistan Ulu Camii'nden daha gelişmiş bir örnek olarak değerlendirilmektedir. Yanlara doğru daha genişlemiş ve taşmış ince sütunlar üzerine iki renkli kemerleri oluşturan taşlara oturtulan yedi gözlü son cemaat yeri, kemer boşluklarında ve saçağa geçişteki oymalı taş süslemeleriyle dikkat çeker. İçteki daha ince ve yüksek tutulmuş paye, kemer, pandantif gibi geçiş unsurlarıyla da daha gelişkin bir merkezi plan şeması ortaya koyar.

Bu tipin en güzel, derli toplu örneği, kuşkusuz İstanbul Şehzade Camii (1544-1548)'dir (Çizim 5). Ayrıca Erzurum Lala Paşa (1562) (Çizim 6). İstanbul Sultan Ahmet (1616), (Çizim 7), Eminönü Yeni Camii (1665) (Çizim 8) ve Yeni Fatih Camii (1771) (Çizim 9) leri de benzer planlıdır.

Burada belirtildiği şekilde orta ölçekte, merkezi planlı olarak 1522 yılında yaptırılmış olan Diyarbakır Kurşunlu Camii ile, gelişmiş büyük programlı ve merkezi planlı olarak tasarlanmış İstanbul Şehzade Camii (1548) arasında bir tarihte (1528), tamamlanmış bulunan Kahire Süleyman Paşa Camii'nin plan özelliklerinin, mevcut örneklere göre irdelenmesi gerekmektedir.

Üç yarım kubbe ile üç yandan desteklenen merkezi kubbesiyle Süleyman Paşa Camii aslında bu grubun içerisinde yer almakla birlikte, plan düzeni dikkate alındığında bunun, yan mekanlı camilerin gelişim prensiplerine daha uygun bir düzenleme gösterdiği ortaya çıkar.

Erken Osmanlı döneminde daha Orhan Bey (1326-1359) zamanında ortaya çıkan ve giderek gelişme gösteren, yan mekanlı, zaviyeli, kanatlı, çapraz mihrli, tabhaneli, ters T planlı, imaret tipi gibi çeşitli adlarla tanınan tipolojiye daha yakın şekilde düzenlenmiş Süleyman Paşa Camii, yapıldığı dönemde söz konusu plan tiplerinin merkezleşmeye en müsait hale getirildiği bir gelişimin sonucuna işaret etmektedir.

Yan mekanlı tiplerin başlangıçta, orta ekseninde birbirini takip eden kubbe ve tonozla örtülü ana ibadet mekanı ile, buna girişin iki yanında sıralanmış iki-üç,

hatta dörder birimden oluşan yan mekanlarla çok amaçlı şekilde inşa edildikleri bir gerçektir. Böylece bu yapılar yerine göre; bir ibadet, bir ikamet, bir zaviye, bir imaret, hatta kapalı avlulu medreselerdeki gibi içerisinde eğitim de verilebilen bir amaca göre planlanmışlardır. Çeşitli fonksiyonlara yönelik bu yapılar zamanla külliyelerin bünyesinde ayrı ayrı ikamet, imaret, tabhane, zaviye görevlerini ifa eden birimlerin yapılmasıyla, doğrudan doğruya ibadete yönelik bir biçimde gelişmelerini sürdürmüşlerdir.

Bazen aralardaki duvarların kaldırılmasıyla, ya da eyvanların iç mekan bütünlüğüne katılmasıyla cami olarak iç mekanda bir bütünlüğe doğru yönelim oluşmuştur.

Bu bütünlüğe yönelmenin başladığı ilk eser, son sondajla birlikte ilk planın tamamıyla ortaya çıktığı 1427-28'lere tarihlenen Ankara'daki Karacabey Camii'dir (Çizim 10). Bu camide mihrap önü, bir yıl sonra Edirne'de Beylerbeyi Camii'nde (1329) (Çizim 11) tamamlanacak olan beş kenarlı şekilde ileri taşırılmış bir mekan özelliği taşıyor ve üst örtüsü ise yarım kubbe ile tamamlanan yenilikler içeriyordu. Karacabey'in örtüsündeki bu yenilik, Tire'de 1441 yılında Yahşi Bey tarafından yaptırılmış olan Yeşil İmaret'te de tekrarlanmıştır (Çizim 12). Gerek Karacabey Camii'nde, gerekse Yeşil İmaret'te yan kanatlar küçük birer hücre haline getirilirken, orta eksenlerin iyice genişletildiği Afyon Gedik Ahmet Paşa (1473) (Çizim 13) Amasya II. Bayezid (1486) (Çizim 14) camilerinde yan mekanlar iyice küçülmüş, hatta Amasya'da orta mekanla kaynaşmışlar, böylece iç mekanda büyükçe bir ibadet alanı oluşmuştur. Bunları bir adım sonra da II. Bayezid'in ilk yıllarında tamamlanan İstanbul Davut Paşa Camii (1483) (Çizim 15) izlemiştir. İbadet mekanı bu camide teke inerken mihrap kısmı beş kenarlı şekilde dışa taşırılmış, yan mekanlar içerden tamamen soyutlanmış, ve yapıya hakim tek kubbenin çapı 18 m.'ye ulaşmıştır.

Kubbe çapının 19 m.'ye ulaştığı tek kubbeli cami, Edirne II. Bayezid (1488)'de uygulama alanı bulurken, 1496-1497 yılında İstanbul'da tamamlanan Çemberlitaş Atik Ali Paşa Camii, yan mekanların orta alana katılımı, mihrap önü bölümünün tamamen yarım kubbe ile örtülmüş olmasıyla, dış görünüm ve oranlar bakımından klasik formlara yaklaşır (Çizim 16).

Benzer bir uygulama II. Bayezid'in annesi Gülbahar Hatun için Trabzon'da yaptırdığı camide karşımıza çıkar (1515) (Çizim 17). İç mekana tek kubbenin hakim olduğu, yanlardaki birer hücrenin eyvan biçiminde tek kubbeli ana mekanla kaynaştığı diğer bir örnek de bu camidir.

Bu gelişmeler ışığında Yavuz Sultan Selim tarafından Osmanlı topraklarına katılışından 11 yıl sonra, 1528'de tamamlanan Kahire Süleyman Paşa Camii, ileri taşırılmış ve mihrap önünü ve yanları örten üç yarım kubbesi ile merkezi kubbeye destek vermektedir. Burada üzerinde durulması gereken husus erken dönemde görülen mihrap önü yarım kubbe gelişiminin, daha sonra girişte ve mihrap önünde,

en son da dört yanda tekrarlanmasıyla adım adım merkezi plana gidişin basamakları aşılmıştır.

İstanbul II. Bayezid Camii planı, Ayasofya'nın etkisinden çok, böyle bir alt yapı gelişiminin sonucu olarak ortaya çıkmıştır. Bunu dört yandaki yarım kubbe uygulamalarıyla bütünleştiren diğer iki yapı ise Elbistan Ulu Camii ile Diyarbakır Fatih Paşa Camii'leridir.

İşte mihrap önü çıkıntısı ve iki yandaki yarım kubbelerle üç yandan desteklenen Süleyman Paşa Camii; dört yarım kubbeliye gidişte bir aşamadan ziyade, yan mekanların da yarım kubbeyle örtülü olan gelişimin sonucu gibi görünmektedir. Bu plan tipi muhtemelen eski Eyüp Sultan Camii'nde (1459), sonra da yine yanlarda bir paye, ikişer kubbe ile uygulanmış olan İstanbul Çemberlitaş'taki Atik Ali Paşa Camii'deki (1496) uygulamaların bir sonucu gibi görülmektedir.

Üç yarım kubbeli Süleyman Paşa Camii örneğinin, yan mekanların gelişiminin bir sonucu olduğunu gösteren bir uygulama da mihrap önü çıkıntısıdır. Burada beden duvarlarında zemin seviyesinden itibaren belirli bir yüksekliğe kadar pahlanmalar gerçekleştirilerek, yarım kubbelerin buralara oturma biçimi içten, tromp ya da eksedra yerine pendentiflerle sağlanmıştır.

Öte yandan mihrap önü çıkıntısının sağına soluna küçük birer kubbe yerleştirilmesi de Süleyman Paşa Camii'nin yan mekanlı geleneğe daha yakın olduğunun bir göstergesidir.

Osmanlı sanatında üç yarım kubbeli merkezi şemanın uygulandığı ilk yapı olması bakımından Süleyman Paşa Camii önemli addedilmekte birlikte, bu plana en yakın örnek bu camiden 20 yıl sonra, 1548'de Üsküdar'da yaptırılmış olan Mihrimah Sultan Camii'dir.

Mihrimah Sultan Camii'nin merkezi bir anlayışa sahip olması ve mihrap üzerini örten yarım kubbenin yanlarının da küçük kubbelerle örtülmesi sonucu, ana strüktürün, merkezi şemaya daha uygun bir düzenleme göstermiş olmasıdır. Gerçi Sinan'ın orta yaşlarda inşa ettiği bu camide, aynı yıllarda tamamlanmış olan Şehzade Camii'ne göre daha arkaik özellikler varsa da, bunun Süleyman Paşa Camii'den daha ileri bir yapılaşmaya işaret ettiği görülmektedir. Giderek bu tipteki yapı örneklerinde de artışlar görülür: Edirne Yıldırım Camii (1390 dolayları), Üsküp Alaca İshak Camii (1438), Çankırı Ulu Camii (1558), Manisa Muradiye Camii (1574), Payas Sokulu Camii (1576) bu kategoriden sayılabilir.

Özetle denilebilir ki Kahire Süleyman Paşa Camii, mimarı tam olarak bilinmemekle birlikte Mısır'da Osmanlı üslubunun ilk ve en önemli temsilcisi olup, aynı zamanda Kahire'de iki dönem valilik yapmış, pek çok yapı inşa ettirmiş, vakıflar kurdumuş Süleyman Paşa'nın en önemli eserlerinden birisidir.

Revaklı avlulu, merkezi planlı şemasıyla, duvarlara ve yerlere döşenmiş Mısır geleneğindeki renkli mermer panolarıyla kubbe, yarım kubbe, kemer,

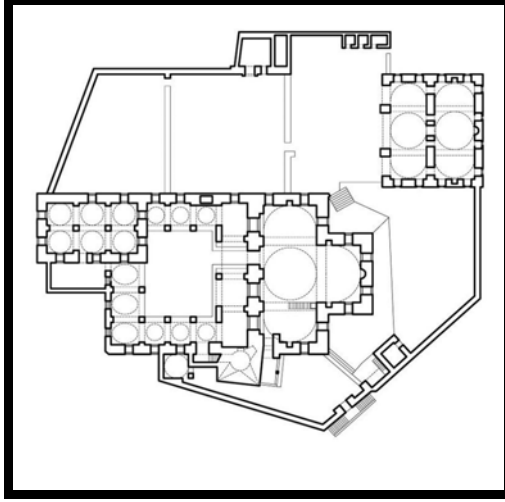
pendantif, alınlık vb. elemanlarda çok renkli kalem işi, hat örnekleri, çini ve ahşap kapı, pencere kanatları ve mahfiliyle, yan mekanlı ve merkezi planlı camilerin temsilcisidir. İki şerefeli, taş bileziklerle süslü, çokgen gövdeli minaresiyle taç kapı ve diğer kapı, pencere, yuvarlak pencere gibi elemanlarıyla Osmanlı sanatının Mısır'daki en önemli yansımalarından biridir.

KAYNAKÇA

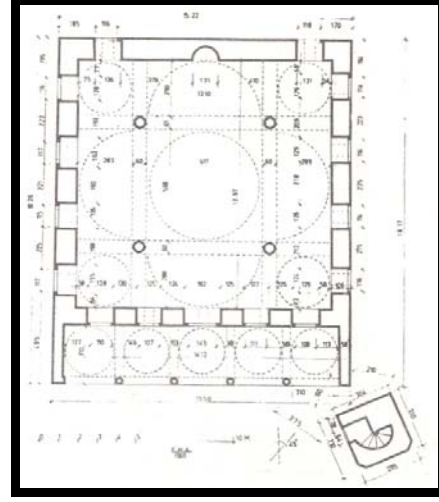
- Abouseif, D.B., **İslamic Architecture in Cairo**, Cairo 1996.
- Akozan, F., “Türk Külliyesi”, **Vakıflar Dergisi**, S.VIII, Ankara 1969, s. 303-308.
- Aslanapa, O., “Kahire Hadım Süleyman Paşa Camii Vakfiyeleri”, **XI. Vakıf Haftası Kitabı**, Ankara 1994, s. 123-126.
- Aslanapa, O., **Osmanlı Devri Mimarisi**, İstanbul 1986.
- Atia, A., **Osmanlı Döneminde İstanbul İle Kahire Arasında Mimari Etkileşimler**, İstanbul Üniversitesi, Sosyal Bilimler Enstitüsü, Basılmamış Doktora Tezi, İstanbul 1994.
- Ayverdi, E.H., “Dimetoka Çelebi Mehmed Camii,” **Vakıflar Dergisi**, S.3, Ankara 1956, s.13-16
- Ayverdi, E.H., **İlk 250 Senenin Osmanlı Mimarisi**, İstanbul 1976.
- Ayverdi, E.H., **Osmanlı Mimari Çağının Başlangıcı, I**, İstanbul 1968.
- Ayverdi, E.H., **Osmanlı Mimarisinde Çelebi ve II. Sultan Murad Devri 806-855**, (1403-1451), İstanbul 1972.
- Ayverdi, E.H., **Osmanlı Mimarisinde Fatih Devri 755-886** (1453-1481), III-IV.
- Bayhan, A.A., “Süleyman Paşa Camii ve Mektebi,” **TDVİA**’inde baskıda
- Bayhan, A.A., **Mısır’da Osmanlı Devri Mimarisi**, Yüzüncü Yıl Üniversitesi, Sosyal Bilimler Enstitüsü, Basılmamış Doktora Tezi, Van 1997.
- Çetintaş, S., **Türk Mimari Anıtları, Osmanlı Devri, I, Bursa’da İlk Eserler**, İstanbul 1946.
- Çetintaş, S., **Yeşil Camii ve Benzerleri Cami Değildir**, İstanbul 1958.
- D’Avennes, P., **Arab Art As Seen Through The Monuments of Cairo**, Paris 1983.
- Evliya Çelebi, **Seyahatname** (Sad. M. Çevik), C.X, İstanbul 1993.
- Eyice, S., “Atik Ali Paşa Camiinin Mimari Tarihindeki Yeri”, **Tarih Dergisi**, S.19, İstanbul 1964, s. 99-114.
- Eyice, S., “İlk Osmanlı Devrinin Dini-İçtimai Bir Müessesesi: Zaviyeler ve Zaviyeli Camiler”, **İktisat Fakültesi Mecmuası**, XXIII, İstanbul 1962-1963, s. 1-80.
- Eyice, S., “İstanbul’da Bazı Cami ve Mescid Minareleri,” **Türkiyat Mecmuası**, X, İstanbul 1953, s. 247-268.
- Goodwin, G., **A History of Ottoman Architecture**, London 1971.
- Gündoğdu, H.; “Elbistan Ulu Camii’nin Tarihlemesi İle İlgili Bazı Düşünceler”, **I. Uluslararası Selçuklu Kültür ve Medeniyeti Kongresi Bildiriler**, I, Konya 2001, s. 347-354.
- Hüseyin Ayyansarayî, **Hadikatü’l-Cevami** (Haz. A.N. Galitekin), İstanbul 2001.

- İşmen, İ., “Mimar Sinan Zamanı, Hayatı, Kişiliği, Eserleri”, **Mimar Sinan**, I, İstanbul 1967, s.67-81.
- Kuban, D., **Osmanlı Dini Mimarisinde İç Mekan Teşekkülü (Ronesansla Bir Mukayese)**, İstanbul 1958.
- Kuran, A., “Mimar Sinan’ın İlk Eserleri”, **Belleten**, XXXVII, Ankara 1973, s. 533-556.
- Kuran, A., “Üsküdar’da Mihrimah Sultan Külliyesi”, **Boğaziçi Üniversitesi Dergisi, Hümaniter Bilimler**, S.3, İstanbul 1975, s. 43-72.
- Kuran, A., **İlk Devir Osmanlı Mimarisinde Cami**, Ankara 1964.
- Kuran, A., **Mimar Sinan**, İstanbul 1986.
- Mehmed Süreyya, **Sicil-i Osmanî**, III, İstanbul (1311).
- Meinecke, M., “Die Architecture des 16. Jahrhunderts in Kahiro, Nach der Osmanischen Eroberung von 1917”, **IV’eme Congre’s International d’Art Turc** (Aix-en-provence, 10-15 september 1971, p. 153-159.
- Meriç, R.M., **Mimar Sinan Hayatı, Eseri**, Ankara 1965.
- Müler-Wiener, W., **Bildlexikon Zur Topographie İstanbul**, Tübingen 1977.
- Necipoğlu, G., **The Age of Sinan: Architectural Culture in the Ottoman Empire**, London 2005.
- Orgun, M.Z., “Hassa Mimarları”, **Arkitekt**, 1938, s.333-342.
- Öz, T., **İstanbul Camileri**, I,II, Ankara 1962, 1965.
- Sourdel, J.-Thomine, B.S., **Die Kunst des İslam**, Berlin 1973.
- Sözen, M., **Diyarbakır’da Türk Mimarisi**, İstanbul 1972.
- Sözen, M.-v.D., **Türk Mimarisinin Gelişimi ve Mimar Sinan**, İstanbul 1975.
- Turan, Ş., “Osmanlı Teşkilatında Hassa Mimarları”, **Tarih Araştırmaları Dergisi**, 1/1, Ankara 1963, s. 157-202.
- Turan, Ş., “Süleyman Paşa” mad., **İ.A.**, C.XI, İstanbul 1979, s. 194-197.
- Uzunçarşılı, İ.H., **Osmanlı Tarihi**, II, Ankara (1998).
- Ülgen, A.S., “İznik’te Türk Eserleri”, **Vakıflar Dergisi**, I, 1938, s. 53-69.
- Ünver, A.S., **Edirne Muradiye Camii**, İstanbul 1952.
- Williams, C., **İslamic Monuments in Cairo**, Cairo (1985).
- Yetkin, S.K., **İslam Sanatı Tarihi**, Ankara 1954.
- Yetkin, S.K., **İslam Ülkelerinde Sanat**, İstanbul 1974.
- Yüksel, İ.A., **Osmanlı Mimarisinde II. Bayezid, Yavuz Sultan Selim Devri (886-926) 1481-1520**, V., İstanbul 1983.

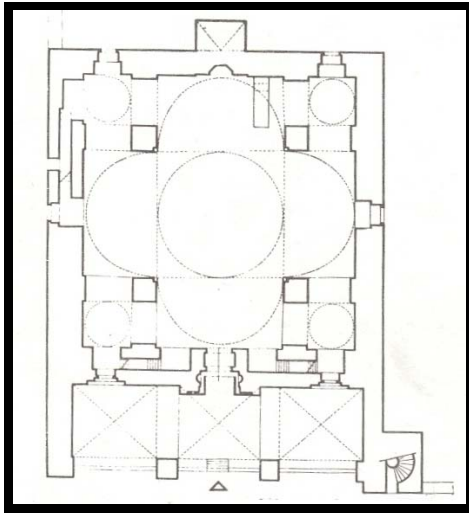
Not: *Bu caminin fotoğrafları Bölümümüz elemanı Doç. Dr. Ahmet Ali BAYHAN ve internetten temin edilmiştir. Kendilerine teşekkürü bir borç bilirim.*



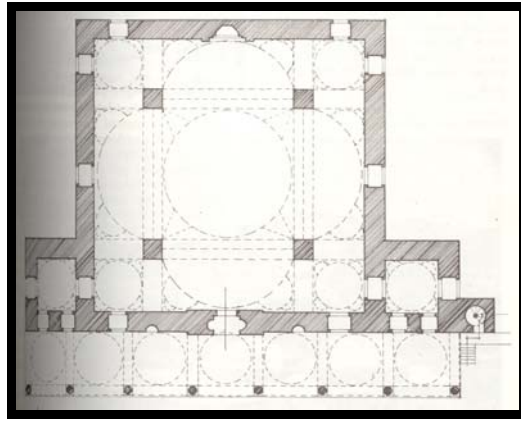
Çizim 1 : Kahire Süleyman Paşa Camii Planı (G. Necipoğlu'ndan).



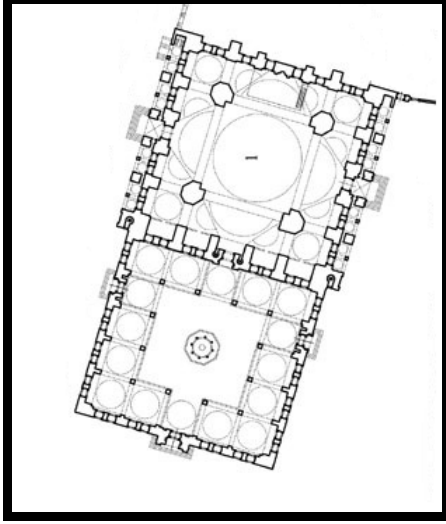
Çizim 2 : Atina Fatih Camii Planı (E. H. Ayverdi'den).



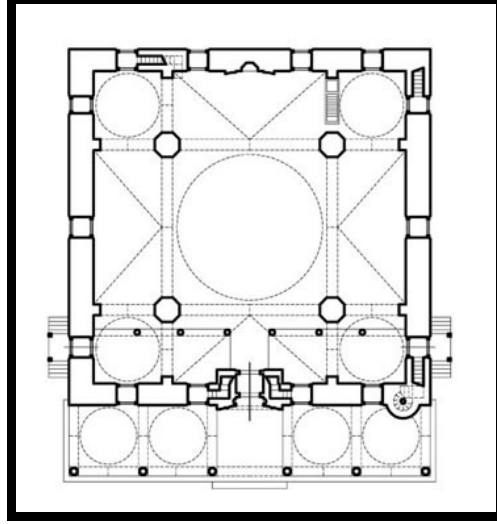
Çizim 3 : Elbistan Ulu Camii Planı (A. Altun'dan).



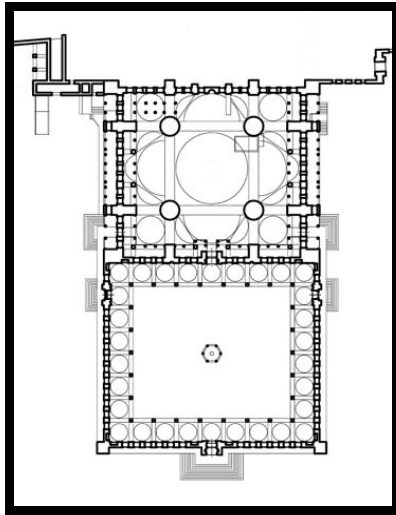
Çizim 4 : Diyarbakır Kurşunlu Camii Planı (A. Altun'dan).



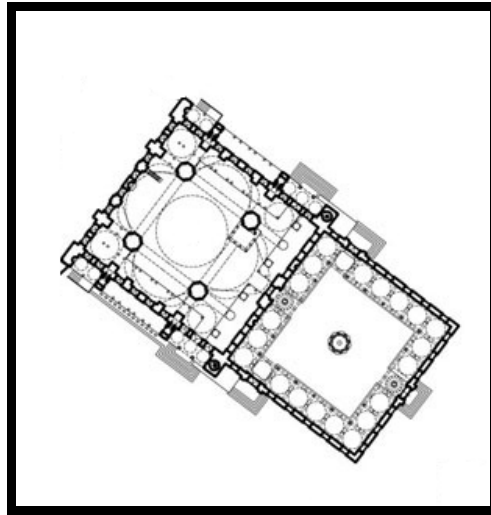
Çizim 5 : İstanbul Şehzade Camii Planı (G. Necipoğlu'ndan).



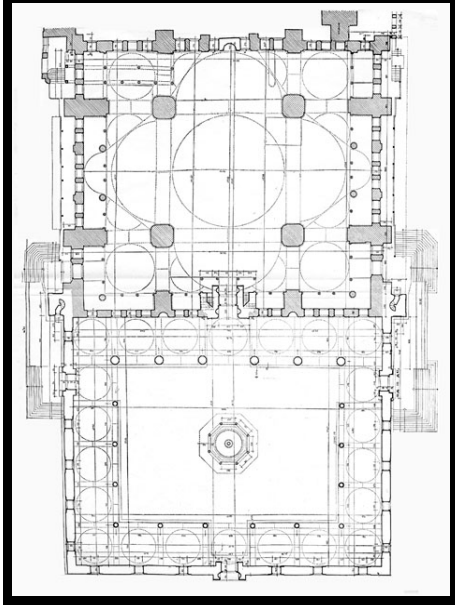
Çizim 6 : Erzurum Lala Mustafa Paşa Camii Planı (G. Necipoğlu'ndan).



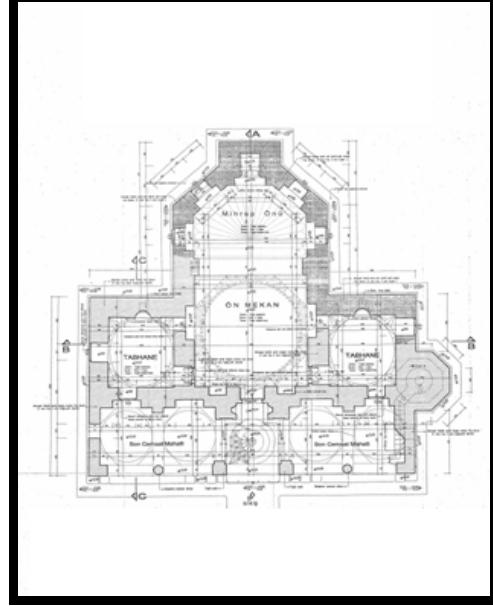
Çizim 7 : İstanbul Sultan Ahmet Camii Planı (G. Necipoğlu'ndan).



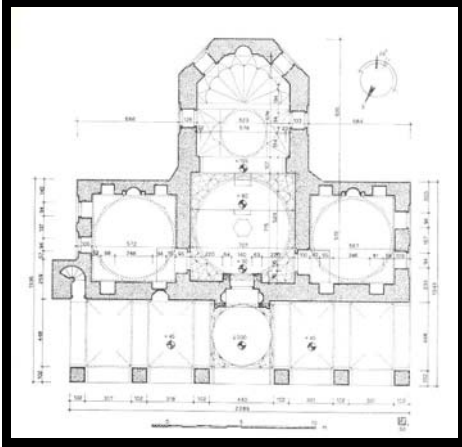
Çizim 8 : İstanbul / Eminönü Yeni Camii Planı (G. Necipoğlu'ndan).



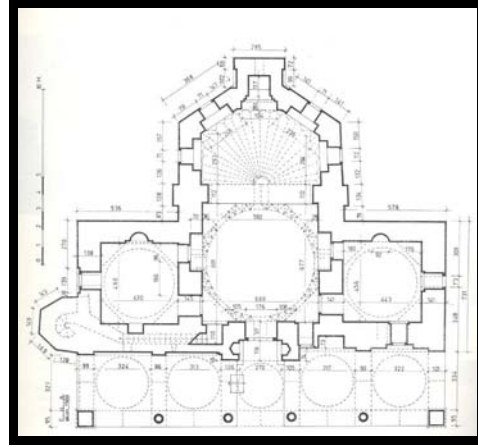
Çizim 9 : İstanbul Yeni Fatih Camii Planı
(E. H. Ayverdi'den).



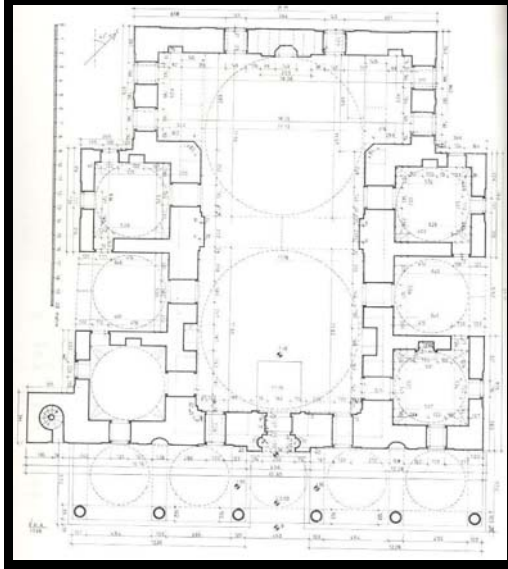
Çizim 10 : Ankara Karacabey Camii Planı
(A. Kılıcı'dan).



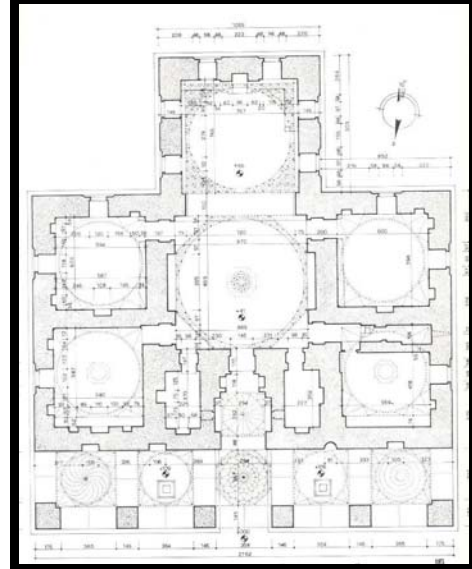
Çizim 11 : Edirne Beylerbeyi Camii Planı
(E. Hakkı Ayverdi'den).



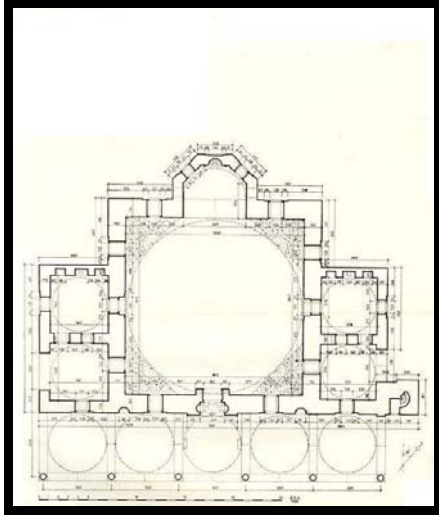
Çizim 12 : Tire Yeşil İmaret Camii Planı
(E. H. Ayverdi'den).



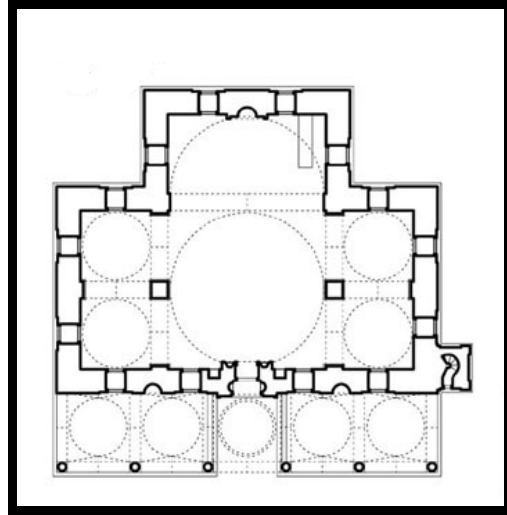
Çizim 13 : Afyon Gedik Ahmet Paşa Camii Planı (E. H. Ayverdi'den).



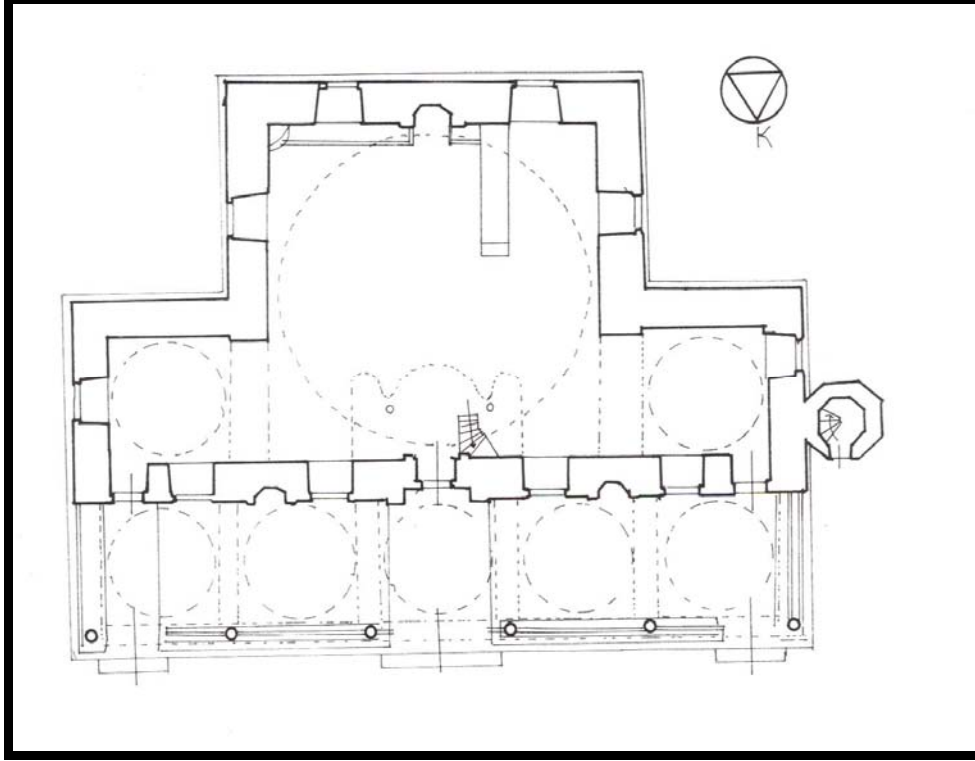
Çizim 14 : Amasya II. Beyazıd Camii Planı (E. H. Ayverdi'den).



Çizim 15 : İstanbul Davut Paşa Camii Planı (E. H. Ayverdi'den).



Çizim 16 : İstanbul Çemberlitaş Atik Ali Paşa Camii Planı (G. Necipoğlu'ndan).



Çizim 17 : Trabzon Hatuniye Camii Planı (S. Ballance'den).



Foto. 1



Foto. 2

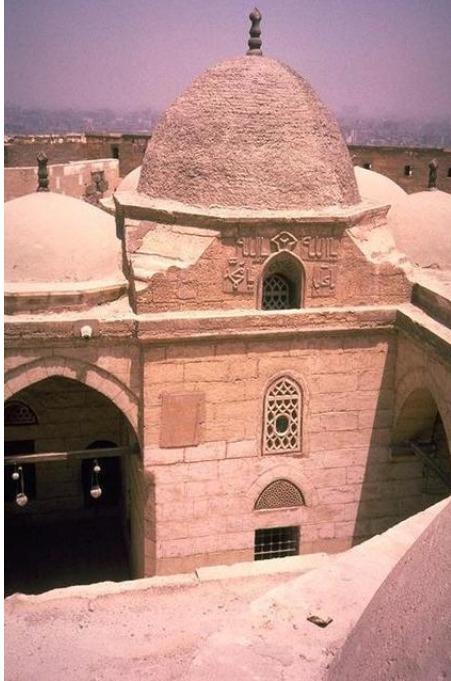


Foto. 3



Foto. 4



Foto. 5



Foto. 6



Foto. 7



Foto. 8



Foto. 9



Foto. 10

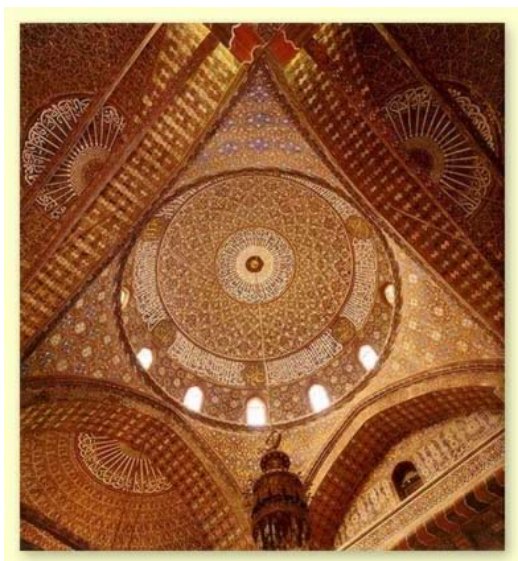


Foto. 11



Foto. 12



Foto. 13



Foto. 14