**Geliş Tarihi / Received:** 30.12.2022**Kabul Tarihi / Accepted:** 29.03.2023**Yayın Tarihi / Published:** 31.03.2023**Araştırma Makalesi / Research Article****DOI:** .....**Makale Künyesi / Citation:** İlcan, E. (2023). "Samsun Arkeoloji ve Etnografya Müzesi'nden Bir Grup Pişmiş Toprak Geç Roma-Erken Bizans Dönemi Kandil", *Anatolian Archaeology*, 1 (Mart 2023), 121-136.

## Samsun Arkeoloji ve Etnografya Müzesi'nden Bir Grup Pişmiş Toprak Geç Roma-Erken Bizans Dönemi Kandil

### A Group of Late Roman-Early Byzantine Period Terracotta Oil Lamps from the Samsun Archeology and Ethnography Museum

Elif İLCAN\*

#### ÖZET

İnsanoğlu en erken evrelerden itibaren aydınlatma araçlarına ihtiyaç duymuş ve bu araçları da çağlar boyunca geliştirmiştir. Kandiller, yüzyıllar boyunca insanlığın en temel ihtiyaçlarından olan "aydınlatma" ya yardımcı olmuştur. Bu nedenle kullanıldığı dönemlerde insanların hayatlarındaki yeri ve önemi büyük olmuştur. Kandillerin aydınlatmadan, mezar hediyesine, dini törenlerde kullanılan adak malzemesine kadar kullanıldığı alan oldukça fazladır. Bu nedenle kullanıldığı devrin özelliklerini, sanatını en iyi şekilde yansıtır bizlere tarihlendirme konusunda da kesin sonuç verebilen malzemelerden birisidir. Bu çalışmada, hibe ve satın alma gibi yollarla Samsun Arkeoloji ve Etnografya Müzesi'ne getirilerek koruma altına alınan sekiz adet Geç Roma Dönemi-Erken Bizans Dönemi kandilin tanıtılması amaçlanmıştır. Müzedeki kandiller Anadolu ya da Anadolu dışından ele geçmiş ve dünyanın çeşitli müzelerinde yer alan benzer örnekler yardımıyla karşılaştırmalı bir şekilde incelenmiş; yapım teknikleri, kullanım biçimleri ve yapım tarihleri açısından değerlendirilmiştir.

**Anahtar Kelimeler:** Amisos, Kandil, Geç Roma Dönemi, Erken Bizans Dönemi, Arkeoloji.

#### ABSTRACT

From the earliest stages humanbeing needs the lighting tools and humanbeing developed these tools down the ages. The oil lamps helped the "lightning" which it is the main needs of humanbeings down the centuries. Therefore, in the used periods, they had got an important role in the humans lifes. The oil lamps had god a lot of using in religious ceremony. Therefore they react the features and arts of the used period in the best way and it is one of the materials that can give definite results to us about history. In this study, It is aimed to introduce eight Late Roman Period-Early Byzantine Period oil lamps that were brought to the Samsun Archeology and Ethnography Museum through donations and purchases and were taken under protection. The lamps in the museum were obtained from Anatolia or outside Anatolia and were examined comparatively with the help of similar examples in various museums of

\* Doktora öğrencisi, Atatürk Üniversitesi Sosyal Bilimler Enstitüsü Arkeoloji Ana Bilim Dalı Klasik Arkeoloji Bilim Dalı, 2540 Yakutiye / Erzurum, TÜRKİYE. E-posta: [ugurluelif2510@gmail.com](mailto:ugurluelif2510@gmail.com)  
ORCID: <https://orcid.org/0000-0001-9540-1883>

the world; were evaluated in terms of construction techniques, usage patterns and the period they belonged to.

**Keywords:** Amisos, Oil Lamp, Late Roman Period, Early Byzantine Period, Archeology.

## Giriş

Başlıca amacı aydınlatma olan ancak bunun yanında dini tören ve mezar hediyesi olarak da kullanılan, yapımı-kullanımı Paleolitik Döneme dayanan kandillerin önemi insanoğlu için büyüktür. Aydınlatma amacıyla yapılan kandiller her nesne gibi zaman içerisinde ihtiyaçlar doğrultusunda değişim ve gelişim göstermiştir. Bu gelişim ve değişim doğrultusunda çalışmaya konu toplam sekiz adet pişmiş toprak kandil incelenmiştir. Benzerleri yardımı ile dönemsel özellikleri belirlenerek analogileri yapılmıştır.

Aydınlatma ihtiyacının insanoğlunun hayatında çok önemli bir yere sahip olması nedeniyle, bu amaçla kullanılan materyallerden kandiller antik yerleşimlerden ele geçen en yoğun malzeme gruplarından biri olarak karşımıza çıkmaktadır. Kandiller evlerde, kutsal mekânların, tapınakların aydınlatılmasında, cadde ve sokakların aydınlatılmasında, hamamların aydınlatılmasında, yeni doğan bebeklere isim vermekte, gibi amaçlarla kullanılmıştır. Antik dönemde kandil, el ile şekillendirme, çark yapımı ve kalıp yapımı olmak üzere üç farklı yolla yapılmıştır. Pişmiş toprak kandillerin ilk örnekleri elde şekillendirilmiştir. Çarkın kullanılmasıyla birlikte kandil formu zaman içerisinde çeşitlilik göstermiştir. Erken örneklerde kandillerin diskus kısmı açıkken; sonraki dönemlerde açık olan diskus kapanmıştır. Çarkla üretimde, gövdesi çarkla biçimlendirilen kandilin ağız ve kulbu daha sonra elde veya kalıpta biçimlendirilerek kandil gövdesine monte edilirdi. Çarkta yapılan kandiller genellikle derin gövdeli ve bezemesizdir. Hellenistik Dönemin en yaygın kandil yapım biçimi kalıpta üretimdir. Kalıpta üretim tekniği ile birlikte çarkta üretim geleneği de devam etmiştir. Kalıpta üretilen ilk kandiller çark ile şekillendirilen çağdaşlarına benzemektedir<sup>1</sup>.

## Kandillerin Değerlendirilmesi

Bu çalışmanın kapsamını yukarıda anlatıldığı gibi kalıp yapımı olan sekiz adet kandil oluşturmaktadır. Kandiller, Anadolu'nun kuzeyinde yer alan Pontus Bölgesi kentlerinden Amisos'u bünyesinde barındıran Samsun şehrinden Samsun Arkeoloji ve Etnografya Müzesi' ne hibe ve satın alma yoluyla kazandırılan pişmiş toprak kandillerin dönemsel özelliklerine bakılarak kandillerin önemine değinilmiştir

Katalog No. 1-2 genel olarak formları, kayık şekilli olup, dikey kulpludur ve her iki kandil de kalıp tekniğinde yapılmıştır. Bu tip kandillerde diskus bulunmamaktadır. Bezeme açısından bakıldığında, plastik kabartma çizgilerin ve plastik kabartmaların hâkim olduğu görülür. Omuzların her iki tarafında, plastik kabartma çizgilerin, yağ deliğinden, ışın şeklinde dışarı doğru açıldığı ya da omuz boyunca iç içe giren "V" şeklinde olduğu bezemeler görülür. Kulpla yağ deliği arasındaki bezeme genel olarak, kabartma şeklindedir ya da boştur. Fitol deliği ile yağ deliği arasında "V" şekli ya da iç içe girmiş kabartma halinde "V" şekilleri bulunmaktadır; bunların yanı sıra plastik

<sup>1</sup> Bailey 1975, 13.

bantla yapılmış daire içinde kabartmalarla süslenmişlerdir<sup>2</sup>. Yağ deliklerinin oldukça büyük tutulması muhtemelen ateşin daha iyi yanması amaçlı olmalıdır.

**Katalog No. 1, Katalog No. 2'**ye nispeten daha belirgin hatlara sahip olup daha sağlamdır. Yağ deliği ve burun arasında karşılıklı V harfinin yer aldığı bir bezeme bulunur. Katalog No. 2 aşınmıştır. Ancak gövde uzunluğu, kulp izi, dışbükey dudak ile Katalog No. 1 ile aynı özellikleri gösterir. Chrzanovski ve Zhuravlev benzer kandilleri "Biconical Lamps" grubunda incelemiştir. Bu kandillerin Pontus Bölgesinin kuzeyinde oldukça popüler olduğunu, üretim yerinin tam olarak bilinmese de bu tipi Küçük Asya'ya mal etmenin uygun olacağını söylemiştir. Bu kandillerin ağırlıklı olarak MS 4. yüzyılda görüldüğünü ancak MS 5. yüzyılda ve MS 6. yüzyılın da başlarına kadar görülebildiğini belirtmiştir<sup>3</sup>.

Perlzweig'in "Corinthian Lamps" grubu altında ele aldığı ve MS 4. yüzyıl-MS 7. yüzyıla tarihlediği kandilin<sup>4</sup> kulpu kırıktır. Ancak dışbükey yağ deliği ve yağ deliğinin hemen altından başlayan çizgisel bezemeleri ile hem form hem de bezeme olarak değerlendirildiğinde **Katalog No. 1 ve Katalog No. 2** ile benzerdir. Chrzanovski ve Zhuravlev'in Chersonesos'tan ele geçen benzer kandilini MS 4. yüzyıl-MS 5. yüzyıla tarihlendirdiği kandili<sup>5</sup> açık kahverengi kilden yapılmıştır. Çift konik gövdesi, geniş yağ ve fitil deliği vardır. Dikey kulpa sahip olan bu kandil yüksek, yuvarlak bir ayağın üzerinde durmaktadır. Uzun gövdeye sahip olması, dışbükey yağ deliği, yuvarlak bantla çevrili fitil deliği ve dik deliksiz kulpu ile **Katalog No. 1 ve Katalog No.2** ile benzerlik gösterir. Goldman MS 3. yüzyılın sonlarından erken 5. yüzyıla kadar tarih aralığı verdiği benzer kandilini "Tip 28" grubu altında incelemiştir<sup>6</sup>. Dik kulpu, omuzda yer alan dikey çizgi bezemeleri ve yuvarlak halkalı burnu ile çalışma elimizdeki kandiller ile benzerdir. Coşkun'un "3. Grup" adı altında değerlendirdiği ve MS 2. yüzyılın ikinci yarısından MS 4. yüzyılın başlarına tarihlediği kandilinin<sup>7</sup> burnu kırıktır. Dik deliksiz kulp, uzun gövde, yağ deliği ve halkalı burun ile **Katalog No. 1-2** ile benzer özellikler gösterir. Burun ile gövde arasında iki kabartma çizgi bezemesi mevcuttur. Dağlı'nın Hadrianoupolis Surları Kurtarma Kazısında ele geçen ve "Tip 12 Kayık Şeklindeki Kandiller" adı altında gruplandırıp, MS 4. yüzyıla tarihlendirdiği benzer örnekleri<sup>8</sup> **Katalog No. 1-2** ile hem form hem de bezeme yönüyle çok yakın benzerlik gösterir. Burun, gövde ve bezemeler göz önüne alınarak, benzerleri ile yapılan karşılaştırmalar neticesinde **Katalog No. 1-2** numaralı kandillerin MS 4. yüzyıla tarihlendirilmesi uygun olacaktır.

**Katalog No. 3-4** diskustan buruna geçişte, diskus halkasının kapanmayarak, burun ile bir kanal oluşturması neticesinde Metin<sup>9</sup> benzer kandilleri "Kanal Burunlu Kandiller" olarak adlandırılmıştır. İncelediğimiz iki kandilde de birden fazla hava deliğine yer verilmesi ile ateşin daha kuvvetli yanarak daha fazla ışık elde edilmesi amaçlanmış olabilir. Katalog No. 3 tümdür ve iki adet hava deliğine sahiptir. Katalog

<sup>2</sup>Dağlı 2008, 33-34.

<sup>3</sup>Chrzanovski & Zhuravlev 1998, 141.

<sup>4</sup>Perlzweig 1961, 102, Pl. 11, No. 362.

<sup>5</sup>Chrzanovski & Zhuravlev 1998, 142.

<sup>6</sup>Goldman 1950, 97.

<sup>7</sup>Coşkun 2007, 36, Kat. No. 13.

<sup>8</sup>Dağlı 2008, 32, Kat. No. 31, Lev. 12.

<sup>9</sup>Metin 2021, K1-9.

No. 4'ün ise, kulpu kırıktır. Diskusunda üç adet hava deliği bulunmaktadır. Her iki kandilde oldukça sade görünümüne sahip olup Katalog No. 4'ün gövdesinde net olmamakla birlikte çok hafif kabartmalara yer verilmiştir.

Hayes'in MS 350-450 olarak tarihlendirdiği kandilin diskusunun üzerinde insan betimine yer verilirken omuzlarda dairesel kabartma noktalara yer verilmiştir<sup>10</sup>. Gövdesinde iki adet havalandırma deliği bulunması ile **Katalog No. 3'e** benzerlik gösterir. Broneer'in "Tip 28" olarak adlandırdığı ve MS 4. yüzyıl-MS 5. yüzyıl aralığına tarihlediği kandil<sup>11</sup> diskusunda birden fazla hava deliğinin bulunması, diskus halkasının tam yuvarlak olmayıp buruna doğru kanal yaparak uzamasıyla **Katalog No. 3 ve Katalog No. 4** ile aynı özelliklere sahiptir. Brants'ın "Tip 27" grubu altında incelediği ve MS 4. yüzyıl civarlarına tarihlediği kandilin<sup>12</sup> diskusunda bezemeler mevcuttur. Oval gövde yapısı, dik kulp ve birden fazla havalandırma deliğinin olması yönüyle **Katalog No. 3 ve Katalog No. 4** ile benzerlik taşımaktadır. Chrzanovski ve Zhuravlev'in "Late Roman Lamps" grubunda incelediği ve MS 5. yüzyıla tarihlediği kandilde<sup>13</sup> ise, ince, yivli bir kulp bulunurken diskusunda insan yutan balık resmedilmiştir. Basık gövde, düz taban, dik kulp, birden fazla havalandırma deliği olması ve burun ile kulp arasındaki kanallı yapının bulunması yönüyle elimizdeki iki kandil ile benzerlik taşır. Arar'ın MS 3. yüzyıl sonu-MS 4. yüzyıl başlarına tarihlediği benzer kandilinde diskus çanağı içinde stilize aslan figürü betimlenmiştir. Diskus üzerinde iki adet havalandırma deliği mevcuttur<sup>14</sup>. **Katalog No. 3 ve Katalog No. 4** ile genel form açısından benzerlik gösterir. Ancak burun ile kulp arasında kanallı yapı bulunmazken diskus daire şeklinde verilmiştir. Çokay'ın Perge'den ele geçen "Tip 5" adı altında incelediği ve MS 5. yüzyıla tarihlendirdiği benzer kandili<sup>15</sup> çift hava deliklidir. Kandilin oval gövde yapısı, burunla kulp arasında yer alan kanallı yapısı ve birden fazla hava deliği olması yönüyle **Katalog No. 3 ve Katalog No. 4** ile benzerlik gösterir. Barın'ın "Grup 13" adı altında incelediği ve MS 5. yüzyıl-MS 6. yüzyıla tarihlediği benzer kandili<sup>16</sup> yine birden fazla havalandırma deliği, oval gövde, dikey tutamak kulp, kulp ile fitil deliği arasındaki kanallı yapısı ile **Katalog No. 3 ve Katalog No. 4** ile benzerlik taşımaktadır.

Diskus ile burun arasında yer alan kanallı yapı ve birden fazla havalandırma deliğinin bulunması göz önüne alınarak benzerleri ile yapılan karşılaştırma neticesinde **Katalog No. 3 ve Katalog No. 4** kalıp yapımı kandillerin MS 4. yüzyıl-MS 5. yüzyıl aralığına tarihlendirilmesi uygun olacaktır.

Katalog No. 5 ve Katalog No. 6 ya baktığımızda; Katalog No. 5 oval formlu yapıda olup, derin içbükey bir diskus çanağına sahiptir. Gövdesindeki izlerden çark yapımı olduğu anlaşılmaktadır. Gövdeden başlayan burun, uzayarak konik biçimini alır.

<sup>10</sup> Hayes 1980, 83, Pl. 40, No. 341.

<sup>11</sup> Broneer 1930, 102, Pl. XIII, No. 862.

<sup>12</sup> Brants 1913, 61, Pl. VII, No. 1113.

<sup>13</sup> Chrzanovski & Zhuravlev 1998, 156, No. 94.

<sup>14</sup> Arar 1995, 66, Res.No.30.

<sup>15</sup> Çokay 1998, 178, Lev. 47, Kat. No. 126.

<sup>16</sup> Barın 1995, 101, Lev. 30, Kat. No. 81.

Benzerleri olan Bailey'in MS 5. yüzyıla tarihlenen kandili<sup>17</sup> kırıktır. Diskusta çiçek motifine yer verilmiştir. Üçgenimsi formu ve diskus çanağının genişliği ile **Katalog No. 5** ile benzerlik gösterir. Pastutmaz'ın MS 5. yüzyıla tarihlenen ve "Oval Formlu Kandiller" adı altında değerlendirdiği kandili<sup>18</sup> kulptan başlayıp burunda biten üçgenimsi gövde, oluklu şerit kulp, geniş diskus çanağı, küçük yağ deliği ile aynı olup diskusunda yer alan bezemesi ile farklılık gösterir. Metin'in "Omuzdan Tutamaklılar" adlı grup altında ele aldığı MS 5. yüzyıl-MS 6. yüzyıl aralığına tarihlenen Kibyra'dan ele geçen kandili<sup>19</sup> oval gövde, uca doğru sivrilmiş konik burun, yağ deliği, geniş bezemesiz diskus çanağı ile **Katalog No. 5** ile benzerlik gösterirken tutamak kulpu ile farklılık gösterir. Yukarı doğru uzayan geniş diskus halkası, yağ deliği ve düz taban özelliğiyle elimizdeki kandille aynı özelliklere sahip olduğunu söylemek mümkündür. Barın'ın "Grup XI Badem Formlu Küçük Diskli Kandiller" grubunda incelediği ve MS 4-5. yüzyıl aralığına tarihlenen, Milet Müzesi'nde yer alan kandili<sup>20</sup> form olarak elimizdeki kandil ile benzerlik gösterirken diskus çanağı içerisinde yağ deliği etrafında dikine küçük çizgilerin yer alması ile farklılık gösterir. Form olarak yine çok yakın bir benzerini 2007 yılında Pompeiopolis<sup>21</sup> kazı çalışmalarında ele geçen ve MS 4. yüzyıla ait olduğu belirtilen kandili gösterebiliriz. Kulp, diskus çanağı ve havalandırma deliği **Katalog No. 5** ile benzerlik göstermektedir. Kulp ve havalandırma deliğinin işleniş yönüyle benzerlik kurduğumuz bir diğer örnek MS 4. yüzyıla tarihlenen ve Sinop Balatlar Yapı Kompleksi<sup>22</sup>nden ele geçmiş olan kandildir.

**Katalog No. 6'nın, Katalog No. 5'ten** farklı olarak diskus çanağında bezemeler yer alır ve uzun yüksek bir ayağa sahiptir. Bu yüksek ayak elle şekillendirilmiş ve kandilin alt kısmına sonradan eklenmiştir. Diskus çanağı çizgisel öğelerle bezeliyken omuz üzerinde küçük kabartma noktalara yer verilmiştir. Küçük bir yağ deliği vardır. Hayes'in "Tarsus Grubu" içerisinde ele aldığı benzer kandil örneği<sup>23</sup> oval gövde, dik kulp, diskus dışında yer alan nokta bezemeleri ile **Katalog No. 6** ile benzerlik gösterirken, diskus içinde monogram bulunması ve ayağının olmaması ile farklılık göstermektedir. Bailey'in MS 5. yüzyıl-MS 6. yüzyıl aralığına tarihlenen kandili<sup>24</sup> gövdeye paralel uzayan diskusu ve diskus içinde yer alan dik çizgi bezemeleri ile çalışmamızdaki kandille benzerlik gösterir. Yine Bailey'in MS 5. yüzyıla tarihlenen kandili<sup>25</sup> ile elimizdeki kandil birebir benzerlik gösterir. Gövdenin devamı gibi görünen burnu, oval diskusu, yağ deliği etrafında yer alan dik çizgi bezekleri, omuzda yer alan nokta bezekleri ile **Katalog No. 6** ile aynı özellikleri göstermektedir. İki kandil arasındaki tek fark elimizdeki kandilin ayağının bulunması, benzeri olan kandilde ise, ayak bulunmamasıdır. Bu ayak kandilin kullanılış yerine bağlı olarak yapılmış olabilir. Bu formda yapılan uzun ayakları işlevsellikle bağdaştırabiliriz. Tezgör-Sezer

<sup>17</sup> Bailey 1975, 364, Pl. 97, Q 2997.

<sup>18</sup> Pastutmaz 2001, 13, Kat. No. 152.

<sup>19</sup> Metin 2012, 110, Kat. No. 67.

<sup>20</sup> Barın 1995, 99, Lev. 25cd, Kat. No. 68-69.

<sup>21</sup> Summerer & Kienlin 2008, 89.

<sup>22</sup> Güngör-Alper 2019, 175.

<sup>23</sup> Hayes 1980, 73, Pl. 38, No. 304.

<sup>24</sup> Bailey, 1975: 365, Pl. 97, Q 3004.

<sup>25</sup> Bailey 1975, 364, Pl. 97, Q 2997.

Amisos'tan ele geçen benzer kandilleri<sup>26</sup> MÖ 2. yüzyıla tarihlenmiştir. Tezgör-Sezer'in MÖ 3. yüzyıla tarihlediği Doğu Ege Atölyesi üretimi olan ayaklı kandili<sup>27</sup> form olarak elimizdeki örnekten farklılık gösterse de düz, uzun ayağa sahip olması yönüyle **Katalog No. 6** ile benzerdir. Tezgör-Sezer'in II. Demir Çağı'na tarihlediği ayaklı kandil<sup>28</sup> ise, form olarak biraz daha geniş yayvan kâse biçimindedir.

Benzer örnekler ile karşılaştırıldığında uzun ayaklı kandillerin Geç Demir Çağı olarak adlandırılan süreçte de kullanıldığı görülmektedir ve bu ayakların belki dönemin moda anlayışı, belki de işlevsel amaçlı yapılmış olabileceğini söylemek mümkündür. Form ve bezeme unsurlarıyla benzer örneklerle karşılaştırması yapılan kalıp yapımı kandillerimizi MS 5. yüzyıl-MS 6. yüzyıl aralığına tarihlendirmek mümkündür.

**Katalog No. 7-8** uzun üçgen formu ve gagaya benzer burunları ile şu ana kadar incelediğimiz altı kandilden farklı bir form gösterir. Boyunlu yapılarından dolayı bu kandillerde de diskus çanağı bulunmamaktadır.

**Katalog No. 7** üçgen, gaga benzeri burnu, kaba gövdesi, uzun boynu ile **Katalog No. 8** ile aynı özelliklere sahiptir. **Katalog No. 8** ise, burnun her iki yanında yer alan tutamakları, uzun boyundan sonra gelen dışbükey kalın çerçevesi boynu ve kulpunun delik olması yönüyle **Katalog No. 7**'den ayrılır. Her iki kandilin de gövdelerinde yer alan çizgilerden dolayı bu kandillerin çark yapımı olduğunu söyleyebiliriz.

Elimizdeki kandillerin benzerleri olan Menzel'in MS 6. yüzyıl dolaylarına tarihlediği kandilleri<sup>29</sup> **Katalog No. 7** ve **Katalog No. 8**'e, yukarı doğru kıvrım yapan boyunlarıyla, gaga benzeri üçgen uzun burunlarıyla, tutamak şeklindeki kulplarıyla, diskussuz olmalarıyla benzerlik gösterir. Brants'ın MS 5. yüzyıl-MS 6. yüzyıl aralığına tarihlediği kandili<sup>30</sup> uzun burnu ve kaba hatlara sahip gövdesiyle elimizdeki kandillere benzerdir. Broner'in "Tip XXXVII" grubunda incelediği ve Erken Bizans dönemine tarihlediği (MS 5. yüzyıl civarları) kandilinin<sup>31</sup> kulp ve ağız kısımları kırık olmasına rağmen gövdesi ve burnu sağlamdır. Gaga benzeri üçgen formu burnu **Katalog No. 7** ve **Katalog No. 8**'e benzerdir. Metin'in MS 5. yüzyıl-MS 6. yüzyıla tarihlediği ve "Oval Uzun Burunlu Diskussuz Boyunlu Kandiller" adı altında gruplandırdığı benzer örnekleri Metin grubu tanımlarken de "uzun gagaya benzer burun" tanımını kullanmıştır. Kibyra benzerleri<sup>32</sup> şişkin gövde, tutamak kulp ve boyunlu olmaları yönüyle benzerdir. Ancak Metin'in örneklerinde burunlar **Katalog No. 7** ve **Katalog No. 8**'e göre daha yuvarlak hatlı ve kısadır. Coşkun'un Konya-Ereğli Müzesi'nde Bulunan ve "2B" grubu adı altında incelediği örneğin<sup>33</sup> metal taklidi bir kandil olduğunu savunmuş ve bu kandili MS 5. yüzyıl-MS 6. yüzyıl aralığına

<sup>26</sup> Tezgör & Sezer 1995, 89-90, Kat. No 228, 232.

<sup>27</sup> Tezgör & Sezer 1995, 83, Kat. No 206.

<sup>28</sup> Tezgör & Sezer 1995, 30, Kat. No 18.

<sup>29</sup> Menzel 1969, 104, abb 85, No. 10.

<sup>30</sup> Brants 1913, 74, Pl. VIII, No. 1192.

<sup>31</sup> Broneer 1930, 126, Pl. XXIV, No. 1158.

<sup>32</sup> Metin 2012, 108, Kat. No. 53-60.

<sup>33</sup> Coşkun 2007, 54, Kat. No.11.

tarikhlemiştir. Bu kandil **Katalog No. 7** ve **Katalog No. 8'e** form olarak benzese de burun yapısı daha kısa ve yuvarlaktır

Gaga benzeri uzun burnu, şişkin gövdesi ve boyunlu yapısı göz önünde bulundurularak benzerleri ile karşılaştırması yapılan ve iki örnekle temsil edilen kandillerin MS 5. yüzyıl-MS 6. yüzyıl aralığına tarihlendirilmesi uygun olacaktır.

### Sonuç

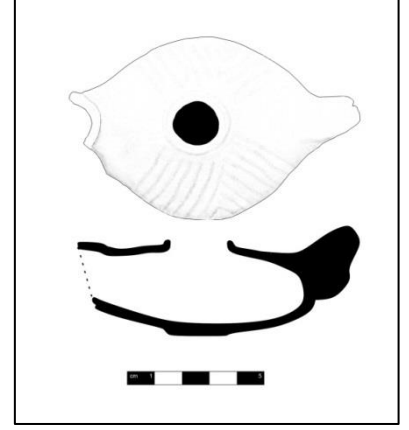
Samsun Arkeoloji ve Etnografya Müzesi envanterinde kayıtlı sekiz adet pişmiş toprak kandil incelenmiştir. Müze bünyesinde yer alan kandiller satın alma ve hibe yoluyla müzeye gelmiş olmaları nedeniyle tarihlendirmede kontekt veri analizi yardımını mümkün kılmamıştır. Sekiz adet pişmiş toprak kandil üzerinde yapılan çalışmalar sırasında tipolojik değerlendirmeleri ve analogileri yapılmaya çalışılmıştır. Genel görüntüsü itibariyle Katalog No. 1 ve 2 no.lu kandiller, küçük boyutlu, kazıma çizgilerle bezeli, tek ancak oldukça büyük işlenmiş havalandırma deliğine sahiptir. Katalog No. 3 ve 4 no.lu kandiller yine küçük boyutlu, bezemesiz oldukça sade bir görüntüye sahiptir ancak üzerlerinde birden fazla havalandırma deliğine sahip olması yönüyle çalışmada incelenen diğer altı kandilden farklı bir görüntüye sahiptir. Bu yönüyle Katalog No. 3 ve 4 no.lu kandillerin estetik anlayıştan uzak tamamen işlevsel amaca yönelik yapıldığını söyleyebiliriz. Katalog No. 5 yine Katalog No. 3 ve 4 no.lu kandil ile tipolojik olarak benzerlik gösterir ve bezemesiz oldukça sade bir yapıya sahiptir. Katalog No. 6 ise çalışmada incelenen diğer yedi kandilden uzunca bir ayağa sahip olması yönüyle farklılık gösterir. Hamur rengi de oldukça farklıdır. Genel görüntüsü itibariyle görselliğe önem verilmiş havalandırma deliğinin küçük ve tek sayıda olması yönüyle de bu görüşümüz desteklenmiştir. Oldukça uzun işlenen kandilin kullanım alanına göre işlevsel açıdan tasarlanmış olduğunu da söylemek mümkündür. Katalog No 7 ve 8 no.lu kandiller ise uzun gaga tipi burunları ve yüksek boyutları ile diğer altı kandilden farklılık gösterir Havalandırma deliklerinin oldukça büyük ve boyunlu yapılmasıyla işlevsellik yönü burun, gövde ve kulp uyumları ile de görsel amaç güdülerek yapılmış olduklarını söyleyebiliriz.

Çalışmaya konu pişmiş toprak kandillerin Amisos üretimi olup olmadığı veya ticaret yoluyla kente gelip gelmedikleri konusu tam olarak bilinmemektedir. Ancak, Anadolu ve Anadolu dışındaki benzer örnekler yardımıyla analogileri yapılmış ve bu 8 adet kandil MS 4. yüzyıl ile MS 6. yüzyıl aralığına tarihlendirilmiştir.

**KATALOG****Katalog No:** 1**Müze Envanter No:** 4-3/1976**Müze Geliş Tarihi:** 22.04.1976**Müze Geliş Şekli:** Hibe**Müzedeki Yeri:** Depo**Ölçüleri:Yükseklik:** 2,8 cm**Boy:** 9,3 cm**En:**6,6 cm**Hamur Rengi:** 10 YR 6/4 (Light Yellowish Brown)

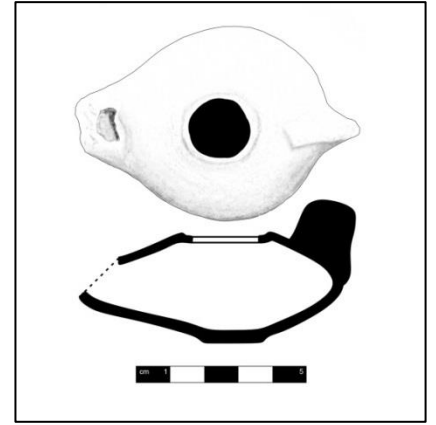
**Tanım:** Kahverengi hamurludur. Oval basık gövde, dikey kulplu, alçak halka kaidelidir. Kalıp yapımıdır. Burun kısmında kırıklar mevcuttur. Diskus bulunmamaktadır. Yağ deliği ve fitil deliği geniş bir bant ile çevrilidir. Gövdenin tamamı kabartma şeklinde dikey çizgilerle bezelidir.

**Karşılaştırma:** Perlzweig, No.362; Coşkun, Res. 13; Goldman, H. No.295; Dağlı Lev.12, Şek.47a,b.

**Dönemi:** MS 4. yüzyıl.**Katalog No:** 2**Müze Envanter No:** 8-2/1974**Müze Geliş Tarihi:** 25.10.1974**Müze Geliş Şekli:** Satın Alma**Müzedeki Yeri:** Depo**Ölçüleri:Yükseklik:** 4,4 cm**Boy:** 9,2 cm**En:**6,8 cm**Hamur Rengi:** 5 YR 8/1 (White)

**Tanım:**Koyu kahverengi hamurludur. Oval basık gövde, dikey kulplu, alçak halka kaidelidir. Kalıp yapımıdır. Burun kısmında kırıklar mevcuttur. Diskus bulunmamaktadır. Yağ deliği geniş bir bant ile çevrilidir. Aşınmış olan gövdenin tamamı kabartma şeklinde dikey çizgilerle bezelidir.

**Karşılaştırma:**Perlzweig, No. 362; Coşkun, Res. 13; Goldman Hç, No. 295; Dağlı, Lev. 12, Şek. 47a,b.

**Dönemi:** MS 4. yüzyıl.



**Katalog No:** 3

**Müze Envanter No:** 11-2/1975

**Müze Geliş Tarihi:** 1975

**Müze Geliş Şekli:** Hibe

**Müzedeki Yeri:** Depo

**Ölçüleri:**Yükseklik: 2,3 cm

**Boy:** 7,5 cm

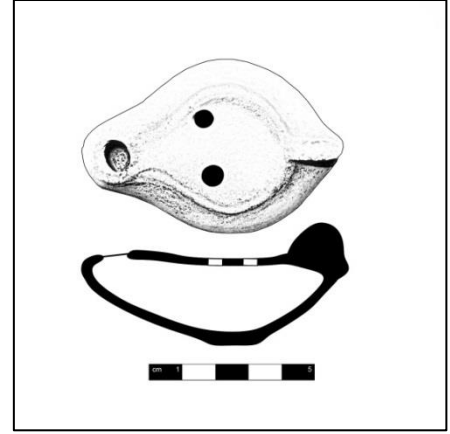
**En:**5,2 cm

**Hamur Rengi:** 7.5 YR 7/4 (Pink)

**Tanım:** Açık kahverengi hamurludur. Basık, oval gövde, kalın burun, keskin hatlı omuz, dikey ince tutamak kulplu, düz diplidir. Kalıp yapımıdır. Geniş şeritli diskus ile burun arasında kanal mevcut olup diskusunda iki adet küçük delik mevcuttur. Tabanında Ayak Baskı (Planta Pedis) mührü bulunur.

**Karşılaştırma:** Broneer, No. 862; Brants, No. 1113; Szentleleky, No. 94; Hayes, No.341-343; Kara, No.83; Barın, Lev.30, No.81; Çokay, Lev.47, No.126.

**Dönemi:** MS 4. yüzyıl-MS 5. yüzyıl.



129

**Katalog No:** 4

**Müze Envanter No:** 3-2/1975

**Müze Geliş Tarihi:** 1975

**Müze Geliş Şekli:** Hibe

**Müzedeki Yeri:** Depo

**Ölçüleri:**Yükseklik: 2,5 cm

**Boy:** 8,35 cm

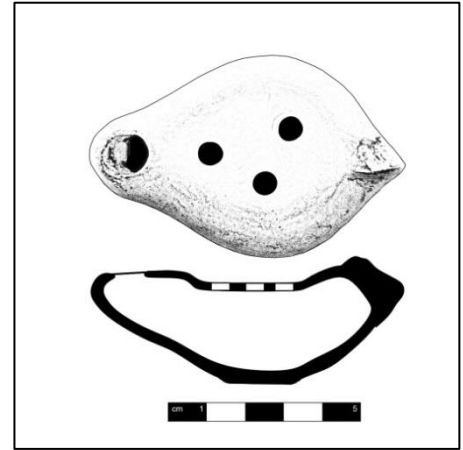
**En:**5,6 cm

**Hamur Rengi:** 7.5 YR 7/2 (Pinkish Gray)

**Tanım:** Açık kahverengi hamurludur. Basık, oval gövdeli, kalın burun, keskin hatlı omuz, dikey ince tutamak kulplu, düz diplidir. Kalıp yapımıdır. Geniş şeritli diskus ile burun arasında kanal mevcut olup diskusunda üç adet küçük delik mevcuttur.

**Karşılaştırma:** Broneer, No. 862; Brants, No. 1113; Szentleleky, No. 94; Hayes, No.341-343; Kara, No.83; Barın, Lev.30, No.81; Çokay, Lev.47, No.126.

**Dönemi:** MS 4. yüzyıl-MS 5. yüzyıl.



**Katalog No:** 5

**Müze Envanter No:** 6-3/1995

**Müze Geliş Tarihi:** 27.10.1995

**Müze Geliş Şekli:** Satın Alma

**Müzedeki Yeri:** S-11-A

**Ölçüleri:**Yükseklik: 3,6 cm

**Uzunluk:** 9,4 cm

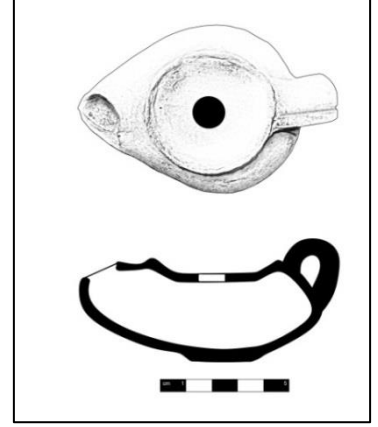
**Karın Çapı:**6,9 cm

**Hamur Rengi:** 5 YR 5/4 (Reddish Brown)

**Tanım:** Kırmızı renkli hamurludur. Oval basık gövde, konik burun, iri yuvarlak fitil deliği, ince şeritli delik tutamak kulpu, geniş iç bükey diskuslu, düz diplidir. Çark yapımıdır.

**Karşılaştırma:** Arar, No. 1335-2; Barın, Lev.25c,d, No.68-69; Metin, Kat.No.67; Pastutmaz, Resim.152, Kat.No.152; Bailey, Q2994; Perlzweig, No.2438.

**Dönemi:** MS 5. yüzyıl- MS 6. yüzyıl.



**Katalog No:** 6

**Müze Envanter No:** 4-274/1974

**Müze Geliş Tarihi:** 08.04.1974

**Müze Geliş Şekli:** Kazı Çalışmaları

Sırasında

**Müzedeki Yeri:** Depo

**Ölçüleri:**Yükseklik: 6,3 cm

**Boy:** 4,3 cm

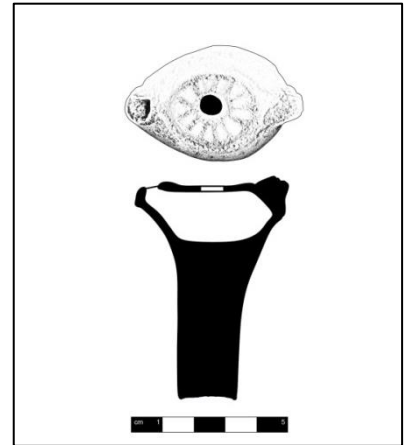
**En:** 3 cm

**Hamur Rengi:** 5 YR 6/3 (Light Reddish Brown)

**Tanım:** Açık kahverengi hamurludur. Küçük oval gövde, konik burun, kalın yüksek ayaklıdır. Kalıp yapımıdır. Kulpu kırık olup, diskusta kabartma şeklinde çizgiler, omuzda kabartma noktalar mevcuttur.

**Karşılaştırma:** Hayes, Pl. 38, No. 304; Bailey, Q2997, Q3004-Q3006; Perlzweig, No.2438; Arar, No. 1335-2; Barın, Lev.25c,d, No.68-69; Metin, Kat.No.67; Pastutmaz, Resim.152, Kat.No.152.

**Dönemi:** MS 5. yüzyıl-MS 6. yüzyıl.

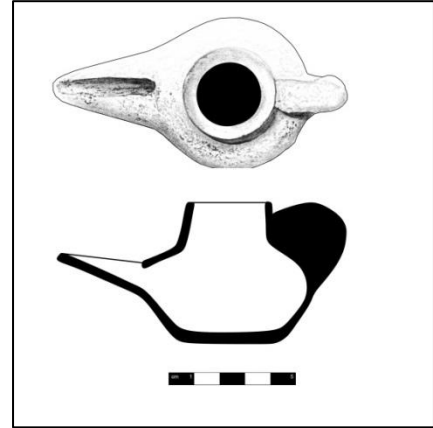


**Katalog No:** 7**Müze Envanter No:** 2009/69 (A)**Müze Geliş Tarihi:** 15.12.2009**Müze Geliş Şekli:**Satın Alma**Müzedeki Yeri:** Depo**Ölçüleri:****Yükseklik:** 4,6 cm**Boy:** 11,1 cm**En:** 6,1 cm**Hamur Rengi:** 5 YR 5/4 (Reddish Brown)

**Tanım:** Kahverengi hamurludur. Yuvarlak şişkin gövde, uzun boyun, gaga şeklinde uzun üçgenimsi burun, dikey deliksiz tutamak kulplu, düz diplidir. Çark yapımıdır.

**Karşılaştırma:** Menzel, abb.85, No.11; Walters, Fig.34; Brants, No. 1192; Broner, No. 1558; Metin, Kat.No.53,60; Coşkun, Res.11, Kat No.11.

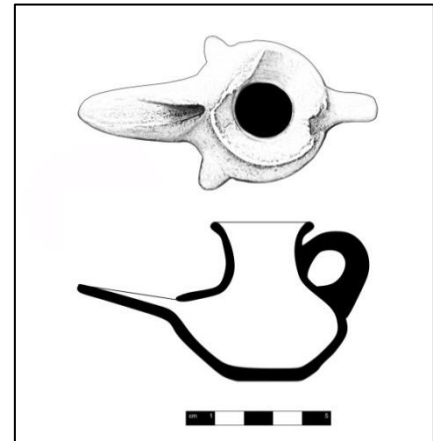
**Dönemi:** MS 5. yüzyıl-MS 6. yüzyıl.

**Katalog No:** 8**Müze Envanter No:** 2009/70 (A)**Müze Geliş Tarihi:** 15.12.2009**Müze Geliş Şekli:** Satın Alma**Müzedeki Yeri:** Depo**Ölçüleri:****Yükseklik:** 6,3 cm**Boy:** 12,6 cm**En:** 7 cm**Hamur Rengi:** 10 YR 7/2 (Light Gray)

**Tanım:** Kahverengi hamurludur. Yuvarlak şişkin gövde, uzun dış bükey boyun, gaga şeklinde uzun üçgenimsi burun, dikey delikli tutamak kulplu, düz diplidir. Çark yapımıdır. Burun ve gövde arasında tutamak şeklinde iki adet çıkıntı yer alır. Boyun kısmında kırıklar mevcuttur.

**Karşılaştırma:** Menzel, abb. 85, No.11; Walters, Fig. 34; Brants, No. 1192; Broner, No. 1558; Metin, Kat.No. 53,60; Coşkun, Res. 11, Kat No. 11.

**Dönemi:** MS 5. yüzyıl-MS 6. yüzyıl.



## KAYNAKÇA

Arar 1995

Arar, A. (1995). Konya Arkeoloji Müzesi'ndeki Roma Dönemine Ait Rölyefli Kandiller. (Yüksek Lisans Tezi), Selçuk Üniversitesi Sosyal Bilimler Enstitüsü, Konya.

Bailey 1975

Bailey, D. M. (1975). A Catalogue of the Lamps in the British Museum. Londra.

Barın 1995

Barın, G. (1995). Aydın ve Milet Müzesi'ndeki Üzeri Kabartmalı Hellenistik ve Roma Dönemi Kandiller. (Doktora Tezi), Ege Üniversitesi Sosyal Bilimler Enstitüsü, İzmir.

Brants 1913

Brants, J. (1913). Antike Terra Cotta Lampen Uit Het Rijksmuseum Van Autheden te Leiden. Leiden.

Broneer 1930

Broneer, O. (1930). Terracotta Lamps - Corinth Results of Excavations, Corinth Vol. IV, No. 2. Cambridge.

Chrzanovski & Zhuravlev 1998

Chrzanovski, L. & Zhuravlev, D. (1998). Lamps from Chersonesos in the State Historical Museum-Moscow. Roma.

Coşkun 2007

Coşkun, D. (2007). Konya-Ereğli Müzesi'nde Bulunan Roma Dönemi Kandilleri. (Yüksek Lisans Tezi), Selçuk Üniversitesi Sosyal Bilimler Enstitüsü, Konya.

Çokay 1998

Çokay, S. (1998). Antikçağda Aydınlatma Araçları. İstanbul: Eskiçağ Bilimleri Enstitüsü Yayınları.

Dağlı 2008

Dağlı, G. (2008). Hadrianoupolis Surları Kurtarma Kazısında Bulunan Roma ve Bizans Dönemi Kandilleri. (Yüksek Lisans Tezi), Dokuz Eylül Üniversitesi Sosyal Bilimler Enstitüsü, İzmir.

Güngör-Alper 2019

Güngör-Alper, E. (2019). "Sinop Balatlar Yapı Kompleksi 2010-2013 Yılları Arasında Bulunan Pişmiş Toprak Kandiller", H. Kaba & G. Kan Şahin & B. M. Akarsu & O. Bozoğlan (Eds.), Uluslararası Sinope ve Karadeniz Arkeolojisi Sempozyumu "Antik Sinope ve Karadeniz" Bildiriler Kitabı, Sinop, 163-175.

Fitch & Goldman 1994

Fitch, C. R. & Goldman, N. W. (1994). *Cosa: The Lamps*. Michigan.

Hayes 1980

Hayes, J.W. (1980). *Ancient Lamps in the Royal Ontario Museum*. Toronto.

Menzel 1969

Menzel, H. (1969). *Antike Lampen im Romisch-Germanischen Zentralmuseum zu Mainz*. Mainz.

Metin 2012

Metin, H. (2012). *Kibyra Kandilleri*. (Doktora Tezi), Atatürk Üniversitesi Sosyal Bilimler Enstitüsü, Erzurum.

Metin 2021

Metin, H. (2021). *Dara (Anastasiopolis) "Agora Kazı Buluntuları (2020): Erken Bizans Dönemi Pişmiş Toprak Kandiller"*, *Amisos*, 6/10, 87-99.

Pastutmaz 2001

Pastutmaz, D. (2001). *1988-1998 Yılları Arasında Bulunan Knidos Kandilleri*. (Yüksek Lisans Tezi), Selçuk Üniversitesi Sosyal Bilimler Enstitüsü, Konya.

Perlzweig 1961

Perlzweig, J. (1961). *The Athenian Agora, Lamps of the Roman Period: First to Seventh Century After Christ*. New Jersey.

Shear 1922

Shear, T. L. (1922). "Sixth Preliminary Report on the American Excavations at Sardes in Asia Minor", *American Journal of Archaeology*, XXVI, No.4, 389-409.

Summerer, L. & Kienlin, A. (2008).

Summerer, L.& Kienlin, A. (2008). "Pompeiopolis 2007 Yılı Çalışmaları", 30. Kazı Sonuçları Toplantısı, 3. Cilt, Ankara: T.C. Kültür ve Turizm Bakanlığı Kültür Varlıkları ve Müzeler Genel Müdürlüğü, 77-90.

Tezgör & Sezer 1995

Tezgör, D. K. & Sezer, T. (1995). *İstanbul Arkeoloji Müzeleri Pişmiş Toprak Kandiller Kataloğu*, Cilt 1. İstanbul: Fransız Anadolu Araştırmaları Enstitüsü.

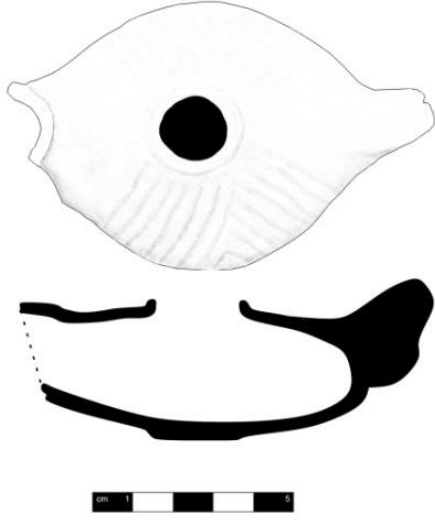
Vitruvius 1990

Vitruvius (1990). *Mimarlık Üzerine On Kitap*. (Çev. S. Güven), İstanbul: Şevki Vanlı Mimarlık Vakfı Yayınları.

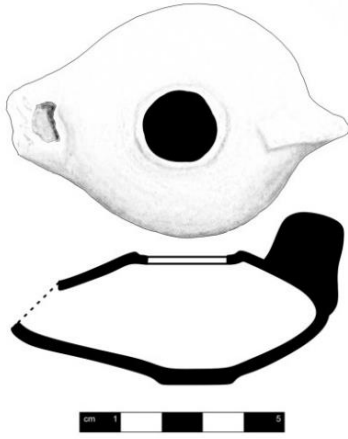
Walters 1914

Walters, H. B. (1914). *Catalogue of the Greek and Roman Lamps in the British Museum*. London.

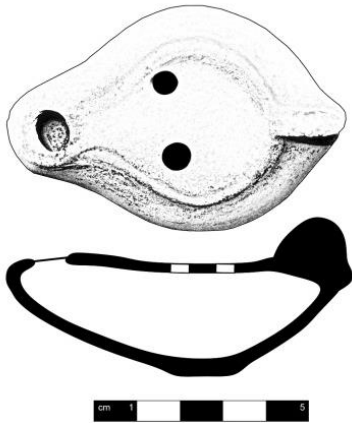
## FIGÜRLER



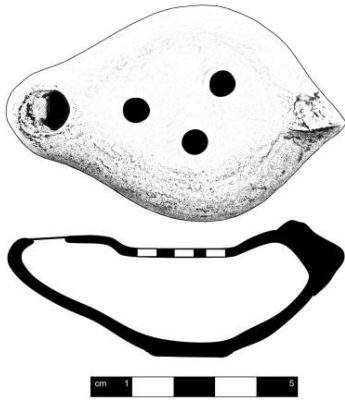
Katalog No. 1



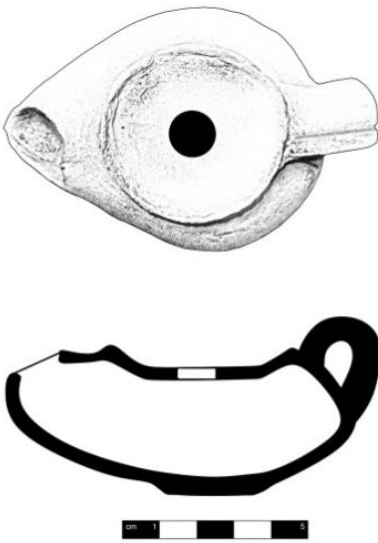
Katalog No. 2



Katalog No.3



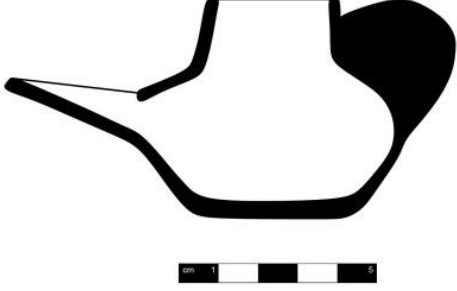
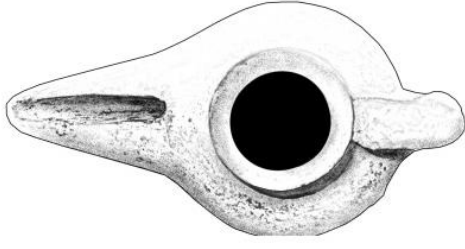
Katalog No.4



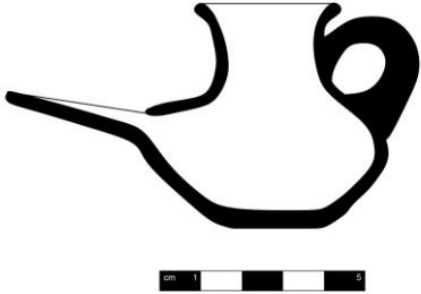
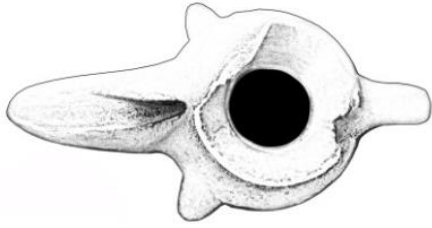
Katalog No.5



Katalog No.



Katalog No.7



Katalog No.8