

# ORDU'DA YENİ TESPİT EDİLEN AHŞAP CAMİLER

Doç. Dr. Ahmet Ali BAYHAN\*

## Özet

Orta ve Doğu Karadeniz Bölgesi'nde, uzun bir tarihi geçmişe sahip olan ve eskiden "Kotyora" olarak bilinen Ordu, 1071'deki Malazgirt Savaşı'ndan sonra Anadolu'da kurulan beyliklerden Danişmentlilerin egemenlik sahasında kalmıştır. Daha sonra "Canik" olarak kaynaklarda zikredilen bölgede Taceddinoğulları (Samsun ve Çarşamba dolayları) ve Hacıemiroğulları (Ordu mıntıkası) Beylikleri hüküm sürmüştür. 1427 yılında Osmanlı Devleti'nin eline geçen Ordu'daki ahşap yapılar, dikkat çeken mimari eserlerdir. Bunlardan bir grubu da Fatsa Aşağıyavaş Köyü, Kumru Şenyurt Köyü, Perşembe Soğukpınar Köyü Hatipli Mahallesi, Ünye Kabadirek ile Akkuş Çaldere Köyü Camileri oluşturmaktadır.

**Anahtar Kelimeler:** Ordu, Canik, ahşap cami, çantı (ahşap tekniği).

## The Wooden Mosques Fixed Newly in Ordu

### Abstract

Ordu located in the middle and east Karadeniz region, had a long historical past and known as "Kotyora" in old days, remained in the domination area of Danishmendid Principality who was one of principalities founded in Anatolia after Malazgirt War in 1071. After that, Taceddinids (Samsun and Çarşamba environments) and Hajjemirates (Ordu region) Principalities dominated to this zone mentioned as "Canik" in the historical sources. The wooden buildings in Ordu conquered by Ottomans State in 1427, are interesting architectural works. One group of these are Aşağıyavaş Village, Şenyurt Village, Hatipli Quarter of Soğukpınar Village, Kabadirek and Çaldere Village Mosques.

**Key Words:** Ordu, Canik, the wooden mosque, çantı (the wooden technique).

---

\* Atatürk Üniversitesi Fen-Edebiyat Fakültesi Sanat Tarihi Bölümü, 25240 ERZURUM.  
e-mail: ahmetlibayhan@hotmail.com

Ordu ve çevresini de içine alan Orta ve Doğu Karadeniz Bölgesi'nde yaşayan en eski topluluklar olarak Kolhlar, Driller, Mossinoikler, Halibler ve Tibarenler gibi yerli halkları sayabiliriz. M.Ö. 675'ten itibaren yöreye sırasıyla Kimmerler, Miletliiler (M.Ö. 656 civarı), Persler (M.Ö. 547), Makedonyalı İskender (M.Ö. 334) ve onun komutanları (M.Ö. 312-280) hâkim olmuşlardır. Daha sonra bölgede üç buçuk asır hüküm süren Pontus Devleti'ni (M.Ö. 280-63) Roma İmparatorluğu ortadan kaldırmıştır. Roma İmparatorluğu'nun bölünmesiyle 395 yılında Bizans (Doğu Roma) Devleti'nin denetimine giren ve eski adı Kotyora olarak bilinen Ordu ve çevresi, 1071'deki Malazgirt Savaşı'ndan sonra Anadolu'da kurulan beyliklerden Danişmentlilerin egemenlik sahasında kalmıştır. Mevcut tarihi belgelerin ışığında, sahil kısmı zaman zaman el değiştirmiş olsa da Ordu ve yöresinin büyük bir bölümünün Danişmentliler devrinden beri bir Türk vatani olduğunu söylemek mümkündür. Anadolu Selçukluları, Danişmentli Devleti'ne 1178 yılında son verir ve onların topraklarına sahip olurlar. Anadolu'da 1335 yılına kadar devam eden Moğol-İlhanlı egemenliğinden sonra Ordu yöresinde mahalli olarak gelişen beylikler egemen unsur halini alırlar. Çepnilerin torunları tarafından 'Canik' olarak kaynaklarda zikredilen bölgede kurulan beyliklerin başında Tacüddinoğulları (Samsun ve Çarşamba dolayları) ile Mesudiye ilçesine bağlı Kaleköy'deki Hacıemiroğulları (Ordu mıntıkası) gelmektedir. Çepnilerin Karadeniz kıyılarına ne zaman yerleştikleri belli olmamakla birlikte, XIII. yüzyılda bölgeye hâkim oldukları ve Trabzon Rum İmparatorluğu'na karşı denizde parlak zafer kazanacak derecede güçlü oldukları bilinmektedir. Çepniler XIV. yüzyılda doğuya doğru ilerleyerek Ordu civarına yerleşmişler ve muhtemelen Ordu yöresindeki Hacıemiroğulları (Bayramlı) Beyliği'ni de onlar kurmuşlardır. Mesudiye/Kaleköy'deki kale, kümbetler ve mezar taşları bu beyliğin eserleri olmalıdır. Fakat bunlar günümüzde harap durumdadır. Ayrıca Ordu il merkezine yaklaşık dört kilometre uzaklıkta olan Eskipazar Camii ve harabeleri, Hatipli Köyü'ndeki mezar taşları ve Ordu Selimiye Camii'nin mihrabı ile İkizce İlçesindeki Genççağa Kalesi de bu beyliğin bıraktığı eserler olarak büyük önem taşırlar. Daha sonra 1427 yılında Yıldırım Bayezid'in Canik'i idaresi altına almasını takiben bölge, Osmanlı Devleti'nin topraklarına dâhil edilmiştir. Kotyora'dan sonra Ordu'daki ikinci eski yerleşim izine bugünkü Eskipazar mevkiinde rastlanılır. O zamanki adı "Canik-i Bayramlı" idi. 1455 tarihli Tahrir defterlerinde 'Bölük-i Niyabet-i Ordu' şeklinde ilk kez adı zikredilen Ordu kazası ve bağlı nahiyeleri, Osmanlı döneminde Şebinkarahisar, Erzincan, Erzurum, Trabzon ve Samsun'a tabi yerleşimler halinde varlığını devam ettirmiştir. 1920'de

de sancak (vilayet) merkezi olan şimdiki Ordu'nun 1780–1790 civarında kurulduğu ve 1834'e doğru da şehrin hayli geliştiği rivayet edilmektedir.<sup>1</sup>

Kısaca tarihi geçmişini özetlediğimiz Ordu'da farklı dönemlerden çok sayıda tarihi eserle karşılaşmak mümkündür. Bunlardan birisi ve belki de geleneksel

<sup>1</sup> Ordu'nun tarihçesi için bkz. K. Dilcimen, *Canik Beyleri*, Samsun, 1940, s. 1–8; İ. H. Uzunçarşılı, *Anadolu Beylikleri ve Akkoyunlu, Karakoyunlu Devletleri*, Ankara, 1988, s. 153; a.mlf., *Osmanlı Tarihi*, C. I, Ankara, 1998, s. 405-406; Y. Yücel, *Anadolu Beylikleri Hakkında Araştırmalar*, Ankara, 1991, s. 1–8; E. Merçil, “Anadolu Beylikleri”, *DİA*, III, İstanbul, 1991, s. 139; N. Demir, “Giresun ve Ordu Yöresi Ağızları Üzerine”, *Türklük Bilimi Araştırmaları*, Sayı: 7, Sivas, 1998, s. 140; a.mlf., *Ordu İli ve Yöresi Ağızları*, Ankara, 2001, s. 29–36; a.mlf., “Hacıemiroğulları Beyliği”, *Türkler*, C. 6, Ankara, 2002, s. 824-829; a.mlf., “Bir Coğrafi Bölge Olarak Canik ve Tarihi Alt Yapısı”, *Silahlı Kuvvetler Dergisi*, Sayı: 380, Nisan–2004, s. 67; a.mlf., *Orta ve Doğu Karadeniz Bölgesi'nin Tarihi Alt Yapısı (Tarih – Etnik Yapı – Dil – Kültür)*, Ankara, 2005, s. 5–59, 62-65, 70-77, 80-81, 95–101; P. M. Bijişkyan, *Karadeniz Kıyıları Tarih ve Coğrafyası* (Terc.: H. D. Andreyan), İstanbul, 1969, s. 28-42; Ksenophon, *Anabasis (Onbinlerin Dönüşü)* (Terc.: T. Gökçöl), İstanbul, 1974, s. 139-141; F. Sümer, *Tirebolu Tarihi*, İstanbul, 1992, s. 1 v.d., 44 v.d.; a.mlf., *Çepniler-Anadolu'nun Bir Türk Yurdu Haline Gelmesinde Önemli Rol Oynayan Oğuz Boyu*, İstanbul, 1992, s. 5; *Ordu'97*, Ankara, 1997, s. 27-31, 35; S. Atasoy, *Amisos, Karadeniz Kıyısında Bir Antik Kent*, Samsun, 1997, s. 2-11; A. M. Mansel, *Ege ve Yunan Tarihi*, Ankara, 1998, s. 167-168; M. Özsait, “İlkçağ Tarihinde Trabzon ve Çevresi”, *Trabzon Tarihi Sempozyumu*, Trabzon, 1999, s. 36-41; *Danişmendname (Haz.: N. Demir)*, Niksar, 1999, s. 18-20; M. Öz, *XV-XVI. Yüzyıllarda Canik Sancağı*, Ankara, 1999, s. 18, 24; B. Yediyıldız, *Ordu Kazası Sosyal Tarihi*, Ankara, 1985, s. 41; a.mlf., *Ordu Tarihinden İzler*, İstanbul, 2000, 35–42, 69–75; B. Yediyıldız-Ü. Üstün, *Ordu Yöresinin Tarihi Kaynakları-1, 1455 Tarihli Tahrir Defteri*, Ankara, 1992; a.mlf., *Ordu Yöresinin Tarihi Kaynakları-2, 1485 Yılında Ordu Kazası'nın İdari Bölümleri*, Ankara, 2002, s. XIX-XXXV; O. Güvenli, *Doğu Karadeniz ve Ordu Üzerine*, Trabzon, 1995, s. 8-10; D. Aydın, *Erzurum Beylerbeyliği ve Teşkilatı, Kuruluş ve Genişleme Devri (1533-1566)*, Ankara, 1998, s. 2, 28-32; B. Umar, *Karadeniz Kappadokia'sı*, İstanbul, 2000, s. 6, 96-99; M. Bilgin, *Doğu Karadeniz-Tarih, Kültür ve İnsan*, Trabzon, 2000, s. 49; a.mlf., “Giresun Bölgesinde Türkmen Beylikleri ve İskan Hareketleri”, *Giresun Tarihi Sempozyumu Bildirileri*, İstanbul, 1997, s. 88-94; M. H. Bostan, “XV. ve XVI. Yüzyıllarda Karadeniz Sahil Sancaklarında Türkmenler” *Anadolu'da ve Rumeli'de Yörükler ve Türkmenler Sempozyumu Bildirileri*, Tarsus, 2000, s. 54-55; a.mlf., “Anadolu'da Çepni İskanı”, *Türkler*, C. 6, Ankara, 2002, s. 300-303; Y. Çoruhlu-Ö. Çakır, “Ordu'nun Mesudiye İlçesi/Kaleköy'ünde Bir Türkmen Kalesi, Mezartaşları ve Üç Mezar Anıtı”, *İstanbul Üniversitesi Edebiyat Fakültesi Tarih Dergisi (Fikret İşıltan Hatırası)*, Sayı: 36, İstanbul, 2000, s. 81–136; Aşık Paşazade, *Osmanoğulları'nın Tarihi (Haz.: K. Yavuz-M.A.Y. Saraç)* İstanbul, 2003, s. 186-187; Mehmed Neşri, *Kitab-ı Cihannüma (Yay.: F.R. Urat-M.A. Köymen)*, C. II, Ankara, 1957, s. 601-603; İ. Er, “Aybastı ve Kabataş'ın Genel Kültürü Üzerine”, *Aybastı-Kabataş Kurultayı*, İstanbul, 2001, s. 37; A. Çelik, “Çepnilerin Anadolu'nun Türkleştirilmesindeki Yeri ve Önemi”, *Türkler*, C. 6, Ankara, 2002, s. 315-317; M. Özdemir, *Bolaman Çayı Havzası'nın Coğrafyası (Atatürk Üniversitesi Sosyal Bilimler Enstitüsü Basılmamış Doktora Tezi)*, Erzurum, 2002, s. 99-106.

olarak en önemlisi ahşap camilerdir. 2005 yılındaki çalışmalarımızla beş ahşap cami Sanat Tarihi literatürüne kazandırılmıştır. Bunlar İkizce Eski (Laleli) Camii, Çaybaşı Yeni Cuma Camii, Çaybaşı Çayır Camii, Çaybaşı Kargalı Camii, Çaybaşı Eski Asak Camii'dir.<sup>2</sup> 2006 yılı araştırmalarında da Ordu'nun farklı ilçelerinde beş ahşap tarihi cami daha belirlenmiştir. Bu makalede bu yapıların mimari ve süsleme özellikleri ortaya konulacak ve Türk ahşap camileri içerisindeki yerleri tespit edilmeye çalışılacaktır.

**1. Fatsa Aşağıyavaş Köyü Camii:** Fatsa ilçesine bağlı, merkeze yaklaşık 16 km mesafedeki Aşağıyavaş Köyü'nde bulunan caminin ne zaman ve kim tarafından yaptırıldığı kesin olarak bilinmemektedir. Üzerindeki kiremit çatısı 1945'te yenilenmiş ve 1976'da da harimdeki ahşap boyamaları yapılmış olan caminin, mevcut yapısı ve mimari özelliklerine göre, XIX. yüzyılın sonlarında inşa edilmiş olabileceği düşünülmektedir.

Tamamen ahşaptan, kurt boğazı geçmelerle 'çantı' tekniğinde ele alınmış olan cami, yöredeki geleneksel ahşap mimarinin bir devamı niteliğindedir. Oldukça meyilli bir arazide kurulmuş olan cami taşlar üzerine oturtulmuş ahşap kirişlere yerleştirilmiştir. Kirişler doğuda doğrudan zemine, diğer yönlerde ise kot farkı dolayısıyla farklı yüksekliklerdeki taş sıralarına oturtulmuştur. Bu yapıyı nemden korumak için alınmış bir tedbir olarak görülebilir (Foto.: 1).

Doğu ve batı duvarlarda iki katlı pencere düzeninin olduğu görülmektedir. İki tane alta, ikisi de üste yerleştirilmiş olan pencerelerin hepsi dikdörtgen şekilli açıklıklardan ibarettir. Alttaki pencerelerin genişliği 60-65 cm arasında değişmektedir. Güney duvarda, mihrabın sol tarafındaki köşeye yerleştirilmiş biçimde bir yuvarlak kemerli küçük bir pencere açılmıştır. Cephenin ortasında da mihrabın üzerine denk gelen kısımda, büyük bir dikdörtgen şekilli pencere açılmıştır. Bunun iki yanında ise birer altıgen pencere mevcuttur.

Kuzeydoğu köşedeki kapıdan ahşap son cemaat yerine ulaşılmaktadır. 6.40 X 3.40 m boyutlarında dikdörtgen şekilli mekânın doğu ve batı kenarları boydan boya pencere olarak düzenlenmiş, kuzey kenarı ise ahşap duvarla kuşatılmıştır. Bu giriş bölümü camiye sonradan eklenmiş olmalıdır.

---

<sup>2</sup> A. A. Bayhan, "Ordu/İkizce'den Bir Ahşap Cami: Laleli (Eski) Camii" GÜZEL SANATLAR ENSTİTÜSÜ DERGİSİ, Sayı: 14, Erzurum, 2005, s. 1-22; a.mlf., "Ordu'nun İkizce ve Çaybaşı İlçelerindeki Ahşap Camiler" X. ORTAÇAĞ - TÜRK DÖNEMİ KAZI SONUÇLARI VE SANAT TARİHİ ARAŞTIRMALARI SEMPOZYUMU "PROF.DR. H. ÖRCÜN BARIŞTA'YA ARMAĞAN" (3-6 Mayıs 2006, Ankara), (Baskıda).

Giriş mekânının güney duvarının ortasına yerleştirilmiş çift kanatlı bir ahşap kapıdan harime geçilmektedir. 8.73 X 6.64 m. boyutlarında, kuzey güney istikametinde uzanan dikdörtgen formlu harim, U şekilli bir kadınlar mahfili ile kuşatılmıştır. Mahfil üç yönden ahşap duvarlara, ortada da serbest duran iki kare şekilli direğe oturmaktadır. Mahfilin kuzey kanadı, yan kollara göre daha fazla derin tutulmuştur (Çizim: 1). Kuzey kanadı 4.60 m derinliğindeki mahfile kuzeydoğu köşede bulunan 'L' şekilli, on basamaklı bir merdivenle ulaşılmaktadır. Mahfilin batı kanadı minbere kadar uzanmaktadır. İzlerden anlaşıldığı kadarıyla bu kanat, eskiden güney duvara kadar uzanıyordu. Mekânın üzeri düz ahşap tavanla kapatılmış durumdadır. Ancak eskiden hartama tarzında bir örtüye sahip olduğu sanılmaktadır. Harimin etrafını kuşatan duvarlardan doğu ve batıda üçer, kuzey ve güneyde ise ikişer direklerle birbirine tutturulmuş yatay perdeler mevcuttur. Bu perdelerin kalınlığı 15 cm.dir. Harimde kible duvarı önünde uzanan 60 cm. genişliğindeki sekinin iç mekâna bakan yüzlerinde vazo ve ibrik şeklinde açıklıklarla hareketlilik sağlanmıştır. Bu sekinin doğu ucuna da vaaz kürsüsü yerleştirilmiştir.

Üzeri kiremitle örtülü bir çatıyla kapatılmış olan harimde yer alan mihrap ve minber ahşaptan olup, yenilenmişlerdir.<sup>3</sup>

**2. Kumru Şenyurt Köyü Eski Camii:** Kumru ilçesine bağlı, eski adı Tevkür olan, daha sonra Çatılı adını alan ve bugün de Şenyurt olarak anılan köyün mezarlığında bulunan cami, bir 'Cuma Camii' olarak inşa edilmiştir. Şenyurt Köyü'ne bağlı Okçulu (Alikocalı) ve Orta Mahalleleri ile yakındaki Helvacıoğlu Mahallesi'nin halkı birleşerek burada Cuma namazlarını kılıyorlarmış. Caminin ne zaman ve kim tarafından yaptırıldığı kesin olarak bilinmez, köyün yaşlılarının rivayetlerine göre Tokat'ın Niksar Kazasına bağlı Hosaf Köyü'nden getirilmiş kerestelerle bir kadın tarafından inşa ettirildiği düşünülmektedir.<sup>4</sup> XIX. yüzyılın sonu ya da XX. yüzyılın başlarında yaptırılmış olabileceği sanılan cami, dışarıdan üç yönlü bir revakla kuşatılmıştır. Kuzeyde yedi, doğu ve batıda beşer ahşap direklerle taşınan revakın kuzey kolu diğerlerine nazaran daha geniş tutulmuştur. Yan kollar 101 ve 96 cm iken kuzey kol 201 cm. genişliğindedir. Caminin cepheleri iki katlı bir yapı sergilemektedir. Alt katı revak sırası oluştururken, üst katta direklerle birbirine bağlanmış ahşap perdelerle duvarlar oluşturulmuştur. Köşelerde kurt

<sup>3</sup> Aşağıyavaş Köyü'nde tarihi bir ahşap caminin varlığından beni haberdar eden Doç.Dr. Kazım KÖKTEKİN'e minnet ve şükranlarımı sunarım.

<sup>4</sup> Yapıda inceleme yapmama imkân veren İmam Abdullah ARIGIN ve Muhtar Recep ŞENGÖR'e teşekkür ederim.

boğazı tarzında geçmelerle birbirine bağlanmış olan keresteler 8-10 cm. kalınlığındadır (Foto.: 2). Doğu ve batıda alt duvarlarda altta ve üstte birer olmak üzere ikişer pencere, üst katta da bir dikdörtgen şekilli pencere açılmıştır. Alt duvarlardaki ikişer pencere tıpalı küçük, yatay dikdörtgen formda düzenlenmiştir. Muhtemelen orijinal pencere yapısı böyle olmalıdır. Kuzeyde üstte üç dikdörtgen pencere, altta ise dikdörtgen şekilli bir kapı açıklığı mevcuttur. Güney duvarda, batı uçta orijinalden tıpalı tipte bir küçük pencere, doğu tarafta ise dikdörtgen şekilli daha büyük bir pencere yer almaktadır. Üstte de ortada küçük bir üçgen pencere ile onun iki yanında birer dikdörtgen pencereden oluşan bir düzenleme söz konusudur.

Cami meyilli bir arazide kurulduğu için güney tarafta yaklaşık 1 m. yüksekliğinde taştan örülmüş bir platforma oturmaktadır. Doğu, batı ve kuzeyde ise taşlara oturtulmuş ahşap girişlere dayandırılmıştır.

Yapı malzemesi çam olup, Niksar tarafından getirildiği rivayet edilmektedir. Kuzeydeki kapıdan ulaşılan harim, 6.23 X 6.12 m. ebatlarında kare şekilli bir yapı sergilemektedir. Oldukça dar tutulmuş harimde, üç serbest direk ile duvarlara oturtulmuş 'U' şekilli bir kadınlar mahfili ile kuşatılmaktadır (Çizim: 2). Mahfil katında dış revak hacmi de içeriye dâhil edildiğinden üst katta oldukça büyük bir mekân elde edilmiştir. Mahfile kuzeybatı köşedeki dokuz basamaklı bir ahşap merdivenle ulaşılmaktadır. Kible duvarında yaklaşık 40 cm. yüksekliğinde bir seki oluşturulmuştur. Bu sekinin tam ortasında yer alan mihrap, yuvarlak kemerli yarım daire şekilli bir nişten ibarettir. Mihrabın yanındaki minber ile güneydoğu köşeye yerleştirilmiş vaaz kürsüsü yenilenmişlerdir. Caminin üzeri muhtemelen yenilenmiş düz ahşap tavanla örtülüdür. Dıştan da kiremitli bir çatı ile kapatılmış durumdadır.

**3. Perşembe Soğukpınar Köyü Hatipli Mahallesi Camii:** Cami, Perşembe İlçesi'ne bağlı Efirli'den yaklaşık 9 km. mesafede, Soğukpınar Köyü'nün Hatipli Mahallesi'nde bulunmaktadır. Caminin içerisine 28.07.1992 tarihinde yenilerek asılmış olan ibadete açılış beratındaki bilgilere göre, halk tarafından inşa ettirilen yapı 1870 yılında ibadete açılmış ve köyün mezarlığı içerisinde 1000 metrekairelik bir arsada 100 metrekairelik bir alanı işgal etmektedir.<sup>5</sup> Cami, Hatipli, Odabaşı, Dereiçi, Erikli, Karavaiz, Belenbaşı ve Mektepyanı Mahallelerinde yaşayan halkın toplanabileceği bir konumda 'Cuma Camii' olarak inşa edilmiştir. Yanında

---

<sup>5</sup> Caminin son cemaat yerindeki tabelada 1806 tarihinde yapıldığı ifade edilmiştir. Bu yanlış olmalıdır. Bu arada camiye incelemem için yardımda bulunan cami görevlisi Yaşar ODABAŞI'na teşekkürlerimi sunarım.

bayramlaşma için kullanılan bir oda ile abdest almaya yarayan bir çeşmesi de bulunmaktadır.

Dışarıdan bakıldığında iki katlı bir cephe düzenine sahip olan cami, tamamen ahşaptan yapılmış olup, kuzeyindeki son cemaat yeri de muhtemelen sonradan eklenmiştir. Dış yüzeyleri yeşil renkli boya ile boyanmıştır. Camini duvarları 14 cm. kalınlığında ve el hizarıyla biçilmiş ahşap perdelerden oluşturulmuştur. Yapı meyilli bir arazide kurulduğu için alttaki platform, her yönde farklı yüksekliklere sahiptir. Cami, kuzeybatı köşede 30 cm., kuzeydoğu köşede 80 cm., güneydoğuda 160 cm. ve güneybatıda ise 125 cm. yüksekliğindeki platformun üzerine oturtulmuş ahşap kirişler vasıtasıyla taşınmaktadır (Foto.: 3).

Batıda duvara, diğer yönlerde sekiz ahşap direğe dayanan son cemaat yerinden dikdörtgen şekilli bir kapı aracılığıyla harime ulaşılmaktadır. İki serbest, ikisi de duvara bitişik dört ahşap direk ile duvarlara yaslanan 'U' şekilli bir kadınlar mahfiline sahip harim, 7.88 X 8.58 m. boyutlarında yaklaşık kare şekillidir (Çizim: 3). Mahfilin kuzey kolu diğer kollara nazaran daha geniş tutulmuştur. Hatta son cemaat yerinin üzeri de buraya dâhil edilerek mekân genişletilmiştir. Duvarların alt kısmı lambri ile kaplanmıştır. Üst kısım ise yeşil renkle boyanmıştır. Doğu duvarda iki alta, iki de üstte olmak üzere iki katlı pencere düzeni vardır. Hepsisi de dikdörtgen şekillidir. Batı duvarda da iki adet üst kat penceresi mevcuttur. Güney duvarda, alta iki, üstte ise üç dikdörtgen pencere açılmıştır. Meşe ağacından yapılmış olan caminin üzeri düz ahşap tavanla örtülüdür. Dıştan da kiremitli bir çatı ile kapatılmıştır. Ahşap tavanda boya ile altı kollu yıldız ve iki hilal motifine yer verildiği görülmektedir. Ahşap mihrap ve minberi tamamen yenilenmiştir.

**4. Ünye/Tekkiraz Kabadirek Camii:** Ünye'nin merkezine yaklaşık 30 km mesafede, Tekkiraz Beldesi'ne bağlı Yaycı Köyü'nde bulunmakta olan Kabadirek Camii, adını harimde eskiden yer alan kalın bir direkten almaktadır. Köyün mezarlığının içerisinde muhtemelen çevre yerleşimlerin kolayca ulaşabileceği şekilde bir 'Cuma Camii' olarak inşa edilmiş olan yapı, ahşap kirişlerle oluşturulmuş bir platform üzerindedir. Ahşap kirişler kuzeydoğuda zemine, güney tarafta 50 cm. ve batı yönde ise 75 cm. yüksekliğinde taş duvarlar üzerine dayandırılmıştır. Dıştan dışa 11.20 X 13.10 m. ölçülerinde yaklaşık kare planlı caminin ahşap duvarları dıştan ince bir sıva ile kaplanmış durumdadır (Foto.: 4). Caminin etrafı kible yönü hariç üç taraftan bir revak sırası ile kuşatılmıştır. Bu revak dışa kapalı olarak düzenlenmiş olup, kuzey kenarında üç pencere ve bir kapı, doğu ve batı kenarlarında ise dörder pencerenin açıldığı görülmektedir. Doğudaki

pencerelerden birisi sonradan kapıya dönüştürülmüştür. Revakların yan kolları 1.70 m., kuzey kolu ise 3.80 m. genişliğindedir. Revak içerisinden, kuzeydoğu köşedeki sekiz basamaklı bir merdiven vasıtasıyla kadınlar mahfiline ulaşabilmektedir. Dışarıdan bakıldığında cephelerde iki katlı bir düzenleme söz konusudur. Üst katlarda da kuzey, doğu ve batı yönlerde üçer dikdörtgen şekilli pencereye yer verilmiştir. Güney cephede ise altta iki, üstte dört dikdörtgen pencere ile yapıya ışık temin edildiği gözlenmektedir. Kuzey revakın içerisinden iki kanatlı bir ahşap kapı içerisinden geçilerek harime geçilmektedir. Kurt boğazı şeklinde geçmelerle birbirine tutturulmuş 20 cm. kalınlığındaki perdelerden ibaret duvarlarla kuşatılmış harim, 8.65 X 8.30 m. boyutlarında kare planlı bir düzenleme sergilemektedir. Yapının etrafını kuşatan alttaki üçlü revak sistemi üstte de tekrarlanarak harimi üç yönden çevreleyen kadınlar mahfilini meydana getirmektedir. Mahfil ortada serbest duran iki kare direk ile ahşap duvarlara dayanmaktadır (Çizim: 4). Kuzey tarafında harime doğru 90 cm. kadar taşıntı yapan müezzin mahfiline yer verilmiştir. İç mekânın duvarları yakın zamanda lambri ile kaplanmıştır. Fakat arkada orijinal duvar dokusu muhafaza edilmiştir. Harimdeki iki ahşap direk, orijinal ahşap tavanı da taşımaktadır. Tavan göbeği iç içe karelerin yerleştirilmesinden ibaret bir geometrik süslemeye sahiptir. Karelerin köşelerinde dilimlerle hareketlilik sağlanmıştır. Ayrıca mahfilin korkulukları ile kenarlarında da çeşitli süslemelere yer verilmiştir. İçerideki mihrap ve minber ile vaaz kürsüsü yenilenmiştir. Üzeri kiremit çatı ile kapatılmış olan caminin kuzeydoğu köşesindeki minare de yaklaşık otuz yıl kadar önce yapıya eklenmiştir. Ayrıca yapının güney tarafında yolun karşısında bir şadırvanı bulunmaktadır. Yapını, yaptıranı ve tarihi de kesin olarak bilinmeyen caminin tarihlemesi de bu şadırvana dayanılarak yapılabilecektir. Çünkü yakın benzer ve tarihi bilinen bir örneği Çaybaşı İlçesi'nin Çayır Mahallesi'nde bulunan eski ahşap camide karşımıza çıkmaktadır. Çayır Camii Şadırvanı'nın H. 1281 ve H. 1288 / M. 1864-65 ve M. 1871 tarihleri arasında yapılmış olabileceği düşünüldüğü göz önüne alınırsa<sup>6</sup> Kabadirek Camii ve Şadırvanı'nın da XIX. yüzyılın sonlarında inşa edilmiş olabileceği sanılmaktadır. Etrafı bir ahşap korkulukla kuşatılmış olan şadırvan sekizgen şekilli bir havuz ile fiskiyeden ibarettir. Kenarlarında hayat ağacı, vazodan çıkan çiçek desenlerine yer

---

<sup>6</sup> A. A. Bayhan, "Ordu'nun İkizce ve Çaybaşı İlçelerindeki Ahşap Camiler" X. ORTAÇAĞ - TÜRK DÖNEMİ KAZI SONUÇLARI VE SANAT TARİHİ ARAŞTIRMALARI SEMPOZYUMU "PROF.DR. H. ÖRCÜN BARIŞTA'YA ARMAĞAN" (3-6 Mayıs 2006, Ankara), (Baskıda).



verilmiştir. Süslemeler oldukça kalın tutulmuş yaprak ve dallardan meydana gelmektedir. Dallar iri düğümlerle de birbirine bağlanmıştır.

**5. Akkuş Çaldere Köyü Camii:** Akkuş İlçesi'ne bağlı Çaldere Köyü'nün merkez mahallesinde bulunmaktadır. Caminin harim kapısı üzerindeki altı satırlık kitabede;

Mâ şâe'l-lâh ve mâ tevfikî ve'tisâmî illâ bi'l-lâhi ve lâ havle ve kuvvete  
İllâ bi'l-lâhi'l-'aliyyi'l-'azîmi lâ ilâhe illâ'l-lâh Muhammedü'r-Rasûlu'l-lâh  
lâ şerîke lehü

Ve lâ nazîre lehü Cami-i Şerîfi ihya edenler lâ yerah olsun rahmete hayratı  
İbtal edenler müstahak olsun lanete min Karyeti Çaldere Efiloğulları Molla  
Muhammed Usta diğeri

Molla Nuri Usta Baloğlu Kamil Usta Kayüsunoğlu Recep Usta Alioğlu  
Muhammed Usta Kemah'dan Kürt

Hızır oğlu İslam Usta neferin gayretiyle zuhur etmiştir efendim. Sene 1328  
yazmaktadır.

Kitabe 1328/1910'da yazılmıştır. Fakat caminin 1321/1903'te  
tamamlandığı köyün yaşlıları tarafından ifade edilmektedir. İçerideki süslemeler de  
1338/1919-20'de gerçekleştirilmiştir.

Merkez mahallenin mezarlığında inşa edilmiş olan cami, Ormancık Köyü,  
Tanışmala Köyü, Çamalan Mahallesi, Kirazlık Mahallesi ve Soğucak  
Mahallesi'nin halkının toplanarak ibadet ettiği bir 'Cuma Camii'dir.

Dıştan dışa 10.05 X 11.29 m. boyutlarında dikdörtgen şekilli cami, üzeri  
sacila örtülü bir çatıya sahiptir. Cepheler iki katlı bir düzenleme sergilemektedir  
(Foto.: 5). Kurt boğazı şeklinde geçmelerle birbirine tutturulmuş 10-13 cm.  
kalınlığındaki perdelerden oluşan duvarlara sahip olan cami meyilli bir arazi  
üzerine kurulmuştur. Taşlar üzerine yerleştirilmiş ahşap kirişler camiyi  
taşımaktadır. Kuzey cephede altta kapı, üstte iki pencere, doğuda altta üç üstte iki  
olmak üzere toplam beş pencere, batıda altta ve üstte ikişer pencere, güneyde de bir  
üstlük pencere mevcuttur. 2.95 x 10.05 m. boyutlarındaki son cemaat yeri dışarıya  
kapalıdır. Kuzeydoğu köşesinde yer alan L şekilli ve on dört basamaklı bir  
merdivenle mahfile de geçit sağlamaktadır. Köşeleri perdeli, dikdörtgen şekilli bir  
kapı ile ulaşılan harim, 10.05 X 8.34 m. ölçülerinde yaklaşık kare planlı bir yapı  
sergilemektedir. U şekilli kadınlar mahfili, dördü kuzeyde, ikisi de doğu ve batıda  
olmak üzere toplam altı serbest direk tarafından taşınmaktadır (Çizim: 5). Mahfilin  
korkuluklarında gırlantlar, C ve S kıvrımları, dilimler, yivler, zikzaklar, Kelime-i  
Tevhid ve çeşitli yaprak-dal motiflerinden ibaret süslemeler yer almaktadır. Ahşap

tavandaki göbek, bir daire içerisindeki ışın şuası şeklinde bir düzenlemeye sahiptir. Dışarı taşintılı mihrap, orijinal olup, çerçevesinde gülbezek ve geçmelerden meydana gelen süslemeler dikkat çekmektedir. Ayrıca duvarlarda Allah, Muhammed, Ebubekir, Ömer, Osman, Ali, Hasan ve Hüseyin isimlerini içeren levhalar yer almaktadır. Bunlar 1338/1919-20 tarihlidir. Mihrabın hemen sağ tarafında yer alan minber ile güneydoğu köşedeki vaaz kürsüsü ahşaptan yapılmış olup, süslemesiz basit bir yapı sergilerler.

### **Değerlendirme ve Sonuç**

Anadolu'nun kuzey kesimlerinde ahşap, yüzyıllardır başlıca yapı gereci olmuştur. Bu bölgedeki bazı yapılarda temel, iskelet, döşeme, çatı, örtü, iskelet dolgusu ve hatta hamam, helâ gibi suyla doğrudan ilişkili yerler bile ahşaptan yapılabilmektedir. Bunun sonucu olarak bu makalede ele almaya çalıştığımız Fatsa Aşağıyavaş Köyü Camii, Kumru Şenyurt Köyü Camii, Perşembe Soğukpınar Köyü Hatıplı Mahallesi Camii, Ünye Kabadirek Camii ile Akkuş Çaldere Köyü Camii bütün unsurları ahşaptan yapılmış Karadeniz Bölgesi'ndeki önemli yapılardan bir grup olarak değerlendirilmektedir. Ordu'da bunlardan başka İkizce İlçesi'ndeki Laleli (Eski) Camii, Çaybaşı İlçesi'ndeki Yeni Cuma, Çayır, Kargalı ve Eski Asak Camileri de aynı tarzda ele alınmış örnekler olarak dikkat çekmektedirler. Ayrıca Akkuş İlçesindeki Akpınar Kasabası Merkez Camii (1938), Karaçal Köyü Merkez Eski Camii (1950), Ambargürgen Köyü Merkez Camii (1950), Ormancık Köyü Merkez Erikbelen Camii (1900) ve Çökek Köyü Merkez Camii ahşap camilerin geleneksel olarak yörede yakın tarihler de bile yapıla geldiğini gösteren örnekler olarak bilinmektedir.

Yapıları ilk olarak konumları açısından değerlendirecek olursak; tanıtmaya çalıştığımız camilerden Fatsa Aşağıyavaş Köyü Camii hariç diğerlerinin yerleşim yerlerinden uzakta ya da bir mezarlık alanı içerisinde inşa edildikleri görülmektedir. Kumru Şenyurt Köyü Camii, Ünye Kabadirek Camii ile Akkuş Çaldere Köyü Camii mezarlıkta, Fatsa Aşağıyavaş Köyü Camii köyün içerisinde, Perşembe Soğukpınar Köyü Hatıplı Mahallesi Camii ise yerleşim dışında yapılmıştır. Ordu'daki diğer yapılardan İkizce Laleli (Eski), Çaybaşı Kargalı ve İlkövez Eski Asak Camileri bir mezarlığın içerisinde, Yeni Cuma Camii köyün dışında oldukça uzak ve birkaç yerleşimin bir araya gelebileceği bir konumda yapılmıştır. Yöredeki pek çok yapıda da aynı durum söz konusudur. Samsun/Çarşamba Gökçeli (Mezarlık) Camii (1206), Terme Dağdıralı Camii (1868 Öncesi), Terme Aşağı Söğütlü Camii (XIX. Yüzyıl) ve Salıpazarı Gökçeli Camii

(XIX. Yüzyıl)'ni örnek verebiliriz. Bu durumu, yapıları birkaç köyün birleşerek Cuma Namazı kıldıkları bir 'Cuma Camii' niteliğinde düşünmeleri ile açıklayabiliyoruz.<sup>7</sup>

Plan açısından ele aldığımızda, Fatsa Aşağıyavaş Köyü Camii, Perşembe Soğukpınar Köyü Hatıplı Mahallesi Camii ve Akkuş Çaldere Köyü Camii kare ya da dikdörtgen planlı bir harim ile onun kuzey yönüne yerleştirilmiş bir son cemaat yerinden meydana gelen plana sahiptirler. Kumru Şenyurt Köyü Camii ile Ünye Kabadirek Camii ise üç taraftan birer sıra revakla kuşatılmış kare planlı harim düzenlemesi sergilerler. Tipolojik açıdan ahşap destekli camiler sınıfında, duvarları da ahşaptan yapılan "çantı camiler" arasında değerlendirilen bu düzenin benzer örneklerine, yöreye en yakın yer olan Samsun, Trabzon, Rize, Artvin ve ilçeleri ile Batı Karadeniz Bölgesi'nde Düzce, İzmit, Adapazarı ve çevrelerinde rastlanmaktadır. İkizce Laleli (Eski) Camii, Çarşamba Gökçeli (Mezarlık) Camii (1206), Çarşamba/Yaycılar Köyü Şeyh Habil Camii (1211), Çarşamba Ordu Köyü Camii (1420 Civarı), Kavak Bekdemir Köyü Camii (1595), Terme Karacalı Köyü Camii (1700-01), Ondokuz Mayıs Fatih Camii (XVII.-XIX. Yüzyıllar), Asarcık Kılavuzlu Köyü Camii (XVIII. veya XIX. Yüzyıl), Asarcık Alan Köyü Camii (XVIII. veya XIX. Yüzyıl), Asarcık Koşaca Köyü Camii (XVIII. veya XIX. Yüzyıl), Terme Pazar Camii (1840) ve Çarşamba Porsuk Köyü Camii (1859-60) dikine dikdörtgen şekilli ve dıştan kırma çatıyla örtülü harimleri ve onun etrafını kuşatan üç yönlü revak düzenleri (Karadeniz Bölgesi'nin doğu kısmında Trabzon ve Rize'deki ahşap camilerde U şekilli revak uygulamasına hemen hiç rastlanmazken, Ordu, Samsun ve Batı Karadeniz Bölgesi dışında, harim duvarları kâgir olmakla birlikte Tokat/Erbaa/Fidiköy Ömer Paşa Camii (1688)'nde<sup>8</sup> karşımıza çıkar) ile bu yapıların yakın benzer örnekleridir. Ekrem Hakkı Ayverdi'nin "çantı camiler" şeklinde nitelendirdiği Batı Karadeniz Bölgesi'nden Düzce-Akçakoca Aftun Dere Köyü'nde Orhan Camii, İzmit-Kandıra Büyük Kaynarca Köyü Camii (U şekilli revaklı), Kandıra-Emir Ali Köyü Orhan Gazi Camii (U şekilli revaklı), Akçakoca-Geriş (Cuma Yanı) Köyü Sultan Orhan Camii, Kandıra-Küçük Kaynarca Köyü Şeyh Muslihiddin Camii, Orhan Gazi devrinden benzer tipte yapılar olarak dikkat çekmektedir.<sup>9</sup> Diğer taraftan Çarşamba Ordu Köyü Camii (1420 Civarı), Kavak Bekdemir Köyü Camii (1595), Terme Pazar

<sup>7</sup> Y. Can, Samsun Yöresinde Bulunan Ahşap Camiler, Samsun, 1988, s. 69-70.

<sup>8</sup> Y. Erdemir, "Nakışlı Ahşap Camilerimizden Bir Örnek Erbaa-Fidiköy Ömer Paşa Camii", İlim ve Sanat, Sayı: 12, İstanbul, 1987, s. 33.

<sup>9</sup> E. H. Ayverdi, Osmanlı Mimarisinin İlk Devri, I, İstanbul, 1989, s. 120-122.

Camii (1840) ve Çarşamba Porsuk Köyü Camii (1859–60), ahşap direklere oturan ‘U’ şeklindeki kadınlar mahfili içeren harim düzenleri ile burada tanıtmaya çalıştığımız camilerle yakın benzerlik sergilemektedirler.

Diğer taraftan Çarşamba Ordu Köyü Camii (1420 Civarı), Kavak Bekdemir Köyü Camii (1595), Terme Pazar Camii (1840) ve Çarşamba Porsuk Köyü Camii (1859–60), ahşap direklere oturan ‘U’ şeklindeki kadınlar mahfili içeren harim düzenleri ile burada tanıtmaya çalıştığımız camilerle yakın benzerlik sergilemektedirler. Akkuş Çaldere Köyü Camii ile Kumru Şenyurt Köyü Camii’nde kuzeyde dört, yanlarda birer, Perşembe Soğukpınar Köyü Hatipli Mahallesi Camii’nde kuzeyde iki, Ünye Kabadirek Camii’nde ise yanlarda birer ahşap direk oluşturulan şema, Çarşamba Ordu Köyü Camii (1420 Civarı) ile Kavak Bekdemir Köyü Camii (1595)’nde kuzeyde dört, doğu ve batıda ikişer; Terme Pazar Camii (1840)’nde kuzeyde dört, doğu ve batıda beşer; Çarşamba Porsuk Köyü Camii (1859–60)’nde ise kuzeyde dört, doğu ve batıda birer ahşap direk oluşturulmuştur.<sup>10</sup> Trabzon’dan Çaykara/Uzungöl Köyü Filak Mahallesi Camii<sup>11</sup> (1813)’nde 6.50X7.50 metre ebatlarındaki harimde sadece kuzey tarafta iki ahşap direğe yer verilmesine karşın, üç yönlü kadınlar mahfilinin oluşturulması Ordu’daki ahşap camilerle paralellik arz etmesine yol açmaktadır.<sup>12</sup>

Trabzon’dan Dernekpazarı Güneykondu Mahallesi Camii (1819) ve Of Keler Köyü Camii (1834–35)<sup>13</sup> ile Karadeniz’in doğu ucundaki Rize’den Çayeli Ormancık (1826), Fındıklı Meyveli (1871), Hemşin Düz Mahalle (1884), Hemşin Bilenköy (1894), İkizdere Çamlık Köyü Merkez (XIX. Yüzyıl sonları), İkizdere Şimşirli Köyü (1853–57) ve Güneyce Hacı Şeyh (1887) Camileri Ordu camileriyle

---

<sup>10</sup> Samsun ve ilçelerinden karşılaştırma amacıyla kullandığımız camiler için bkz. Y. Can, a.g.e., s. 15-46, 60-66; M. S. Bayraktar, Samsun ve İlçelerinde Türk Mimari Eserleri (Atatürk Üniversitesi Sosyal Bilimler Enstitüsü Basılmamış Doktora Tezi), Erzurum, 2005, s. 23-34, 38-42, 61-67, 86-91, 99-103, 121-122, 126-131.

<sup>11</sup> H. Karpuz, “Trabzon’un Çaykara İlçesi Köylerinde Bulunan Bazı Camiler”, Vakıflar Dergisi, Sayı: XXI, İstanbul, 1990, s. 283; M. İren, “Çaykara-Dernekpazarı Güneykondu Mahallesi Camii”, Röleve ve Restorasyon Dergisi, Sayı: 5, Ankara, 1983, s. 165–174; M. Yavuz, Çaykara - Dernek Pazarı ve Köylerinde Osmanlı Dönemi Camileri (Atatürk Üniversitesi Fen-Edebiyat Fakültesi Arkeoloji ve Sanat Tarihi Bölümü Yayınlanmamış Lisans Tezi), Erzurum, 1993, s. 17–20, 48–52; D. Zeren, Of ve Köylerindeki Osmanlı Dönemi Ahşap Camileri (Atatürk Üniversitesi Fen-Edebiyat Fakültesi Arkeoloji ve Sanat Tarihi Bölümü Yayınlanmamış Lisans Tezi), Erzurum, 1994, s. 16–19, 28–29.

<sup>12</sup> M. Yavuz, a.g.t., s. 16-19; M. R. Sümerkan-İ. Okman, Kültür Varlıklarıyla Trabzon (İlçeler ve Köyler), Cilt: 1, Trabzon, 1999, s. 24-25.

<sup>13</sup> M. Yavuz, a.g.t., s. 48-52; D. Zeren, a.g.t., s. 16-19; M. R. Sümerkan-İ. Okman, a.g.e., s. 30-31.

sadece ahşap yığma tekniği bakımından benzeşirler.<sup>14</sup> Artvin”den ise en çarpıcı örnek olarak Borçka Muratlı Köyü Camii (XIX. Yüzyıl) karşımıza çıkmaktadır. Bu yapının da beden duvarlarının tamamen ahşaptan yapılması bakımından bu camilerle benzeştiği görülmektedir.<sup>15</sup>

Cephe düzenleri itibariyle de yukarıda isimleri zikredilen camilerle yakın benzerlik içerisinde olan ve burada tanıtmaya çalıştığımız ahşap camilerde pek süslemeye de rastlanmamaktadır. Sadece Akkuş’daki Çaldere Köyü Camii’ndeki gırlantlar, C ve S kıvrımları, dilimler, yivler, zikzaklar ve çeşitli yaprak-dal motifler yanı sıra çeşitli yazılar ile Ünye Kabadirek Camii’ndeki şadırvanın vazodan çıkan çiçek desenleri ve yaprak-dal örnekleri bezeme olarak dikkat çeken unsurlardır.

Sonuç olarak Orta Asya’dan bir kültürel miras olarak Anadolu’ya taşıdığımız ve “Çantı Camiler” olarak adlandırılan bir gruba dâhil yeni örneklerin belgelenmesi açısından bu yapılar önem taşımaktadır.

---

<sup>14</sup> H. Karpuz, Rize, Ankara, 1992, s. 50–52, 56, 59–64.

<sup>15</sup> Türkiye’de Vakıf Abideler ve Eski Eserler, I, Ankara, 1983, s. 766–767; O. Aytekin, Ortaçağ’dan Osmanlı Dönemi Sonuna Kadar Artvin’deki Mimari Eserler, Ankara, 1999, 160–169.

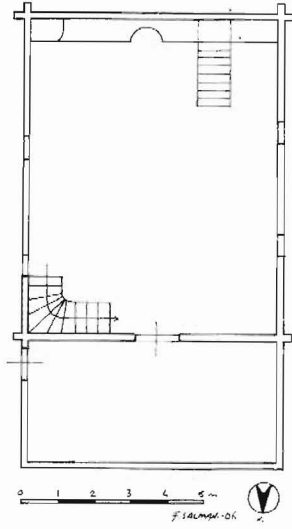
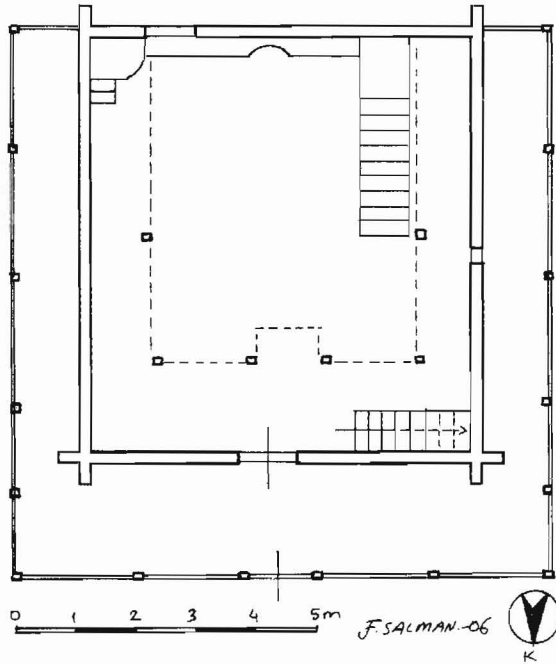


Foto.: 1- Fatsa Aşağı Yavaş Köyü Camii

Çizim: 1- Fatsa Aşağı Yavaş Köyü Camii Planı



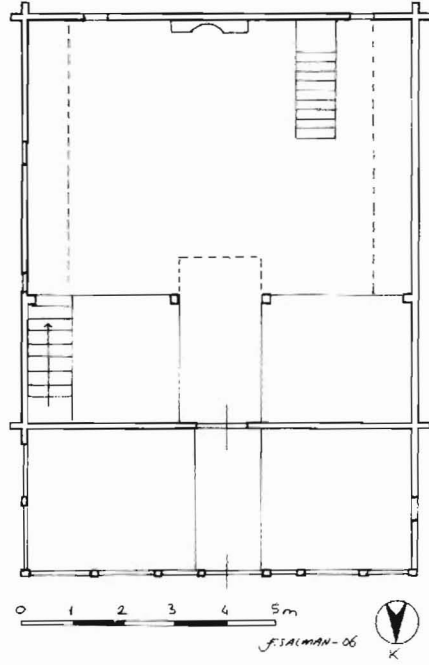
Çizim: 2- Kumru Şenyurt Köyü Camii Planı



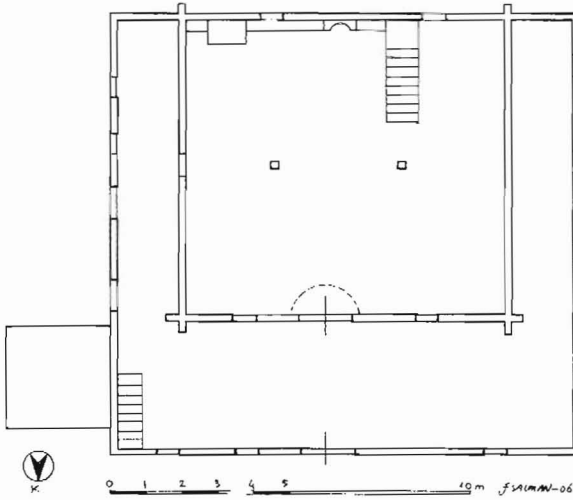
Foto.: 2- Kumru Şenyurt Köyü Camii



Foto.: 3- Perşembe Soğukpınar Köyü Hatıpli Mah. Camii



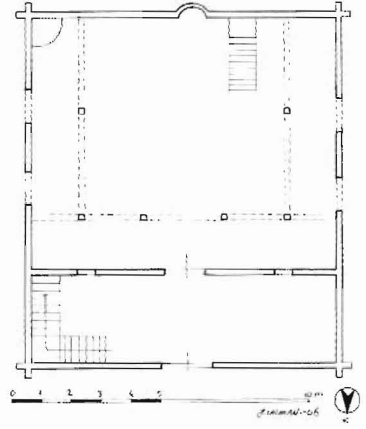
Çizim: 3- Perşembe Soğukpınar Köyü Hatıpli Mah. Camii Planı



Çizim: 4- Ünye Tekkiraz Kabadirek Camii Planı



Foto.: 4- Ünye Tekkiraz Kabadirek Camii



Çizim: 5- Akkus Çaldere Köyü Camii Planı



Çizim: 5- Akkus Çaldere Köyü Camii